

הודעה לעיתונות

פקס' 02-652 1340 <http://www.cbs.gov.il> info@cbs.gov.il

ירושלים, כ"ד בחשוון תשס"ח
5 בנובמבר 2007
215/2007

דפוסי פרייון בישראל בשנת 2006

Patterns of Fertility in 2006

- בשנת 2006 נולדו 148,170 תינוקות, עלייה של 3% בהשוואה למספר התינוקות שנולדו בשנת 2005.
- שיעור הפרייון הכולל (מספר הילדים הממוצע לאישה) היה 2.9, עלייה מ-2.8 בהשוואה לשנת 2005.
- שיעור הפרייון הכולל לאישה מוסלמית ירד מ-4.7 ילדים לאישה בשנת 2000 ל-4.0 בשנת 2006.
- בעשור האחרון עלה גיל האם הממוצע בלידה ראשונה בכשנה ושישה חודשים והגיע ל-26.8.
- שיעור הפרייון לנשים עד גיל 20 המשיך לרדת, והגיע ל-14.1 תינוקות לכל 1,000 נשים בקבוצת גיל זו.
- שיא הפרייון לנשים רווקות (יהודיות) היה בקרב בנות 35-39, כ-48 לידות לכל 1,000 נשים.
- כ-4.4% מהתינוקות שנולדו בשנת 2005 נולדו בלידות מרובות עוברים, כ-96% מהם בלידות תאומים.
- יחס המינים בעת לידה היה כ-100 תינוקות ממין נקבה לכל 105.5 תינוקות מין זכר.

בשנת 2006 נולדו בישראל 148,170 תינוקות, 71% מהם לנשים יהודיות, 23% לנשים מוסלמיות, 3% לנשים שדן לא סווגה במשרד הפנים, 2% לנשים דרוזיות ו-1% לנשים נוצריות ערביות (בשנת 2006 היוותה האוכלוסייה הנוצרית ערבית כ-81% מאוכלוסיית הנוצרים בארץ).

מספר התינוקות שנולדו בשנה זו גדל ב-3% בהשוואה לשנת 2005, בה נולדו 143,913 תינוקות. העלייה בשנת 2006 נובעת בעיקר מעלייה במספר התינוקות לאמהות יהודיות (3.8%), אך גם מעלייה במספר התינוקות לנשים מקבוצות דת אחרות (נשים ללא סיווג דת - 4.8%, דרוזיות - 2.7%, מוסלמיות - 0.3%).

כתבה: דבורית אנגל

לקבלת הסברים ניתן לפנות אל יחידת המידע בטל' 02-6592666, 050-6235124

יחס המינים בעת לידה

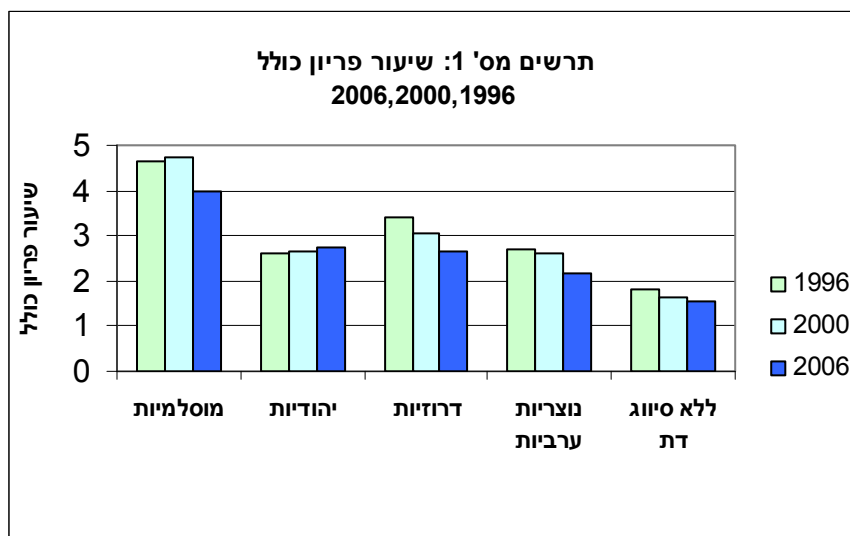
מתוך 148,170 תינוקות שנולדו בשנת 2006 כ-51.3% (76,078 תינוקות) היו זכרים ו-48.7% (72,072) היו נקבות. יחס המינים בעת לידה היה 105.6, כלומר על כל 100 תינוקות ממין נקבה נולדים 105.5 תינוקות ממין זכר. יחס זה הינו בטווח הביולוגי הנורמלי (104-106).

שיעור פריון כולל

שיעור הפריון הכולל בישראל (מספר הילדים הממוצע לאישה) עלה בשנת 2006 והגיע לרמה של 2.9. עלייה זו התרחשה לאחר שנתיים שבהן ירד השיעור מ-2.9 בשנת 2003 ל-2.8 ב-2005.

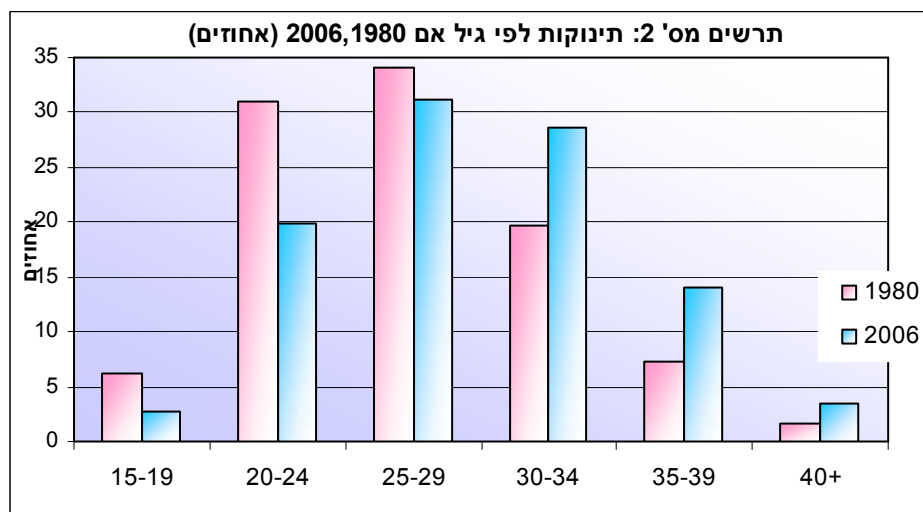
שיעור הפריון הכלל ארצי מושפע משיעורי הפריון השונים של קבוצות הדת המרכיבות את אוכלוסיית ישראל. העלייה בשיעור הארצי בשנת 2006 נובעת בעיקר מעלייה בשיעור הפריון בקרב הנשים היהודיות מרמה של 2.7 ילדים לאישה בשנת 2005 ל-2.8 ב-2006. בנוסף לעלייה זו, חלה עלייה בשיעור הפריון של נשים שדתן לא סווגה במשרד הפנים מ-1.5 בשנת 2005 ל-1.6 ב-2006.

בקרב האוכלוסייה המוסלמית המשיכה מגמת הירידה בשיעורי הפריון שהחלה בתחילת שנות האלפיים. לאחר תקופה של יציבות ברמת הפריון שנמשכה כ-15 שנה (מאמצע שנות השמונים), ירד שיעור הפריון הכולל מ-4.7 ילדים לאישה בשנת 2000 ל-4.0 בשנת 2006. ירידה ברמת הפריון חלה גם בקרב האוכלוסייה הנוצרית ערבית. שיעורי הפריון של אוכלוסייה זו ירדו במהלך העשור האחרון מ-2.7 בשנת 1996 ל-2.2 בשנת 2006.



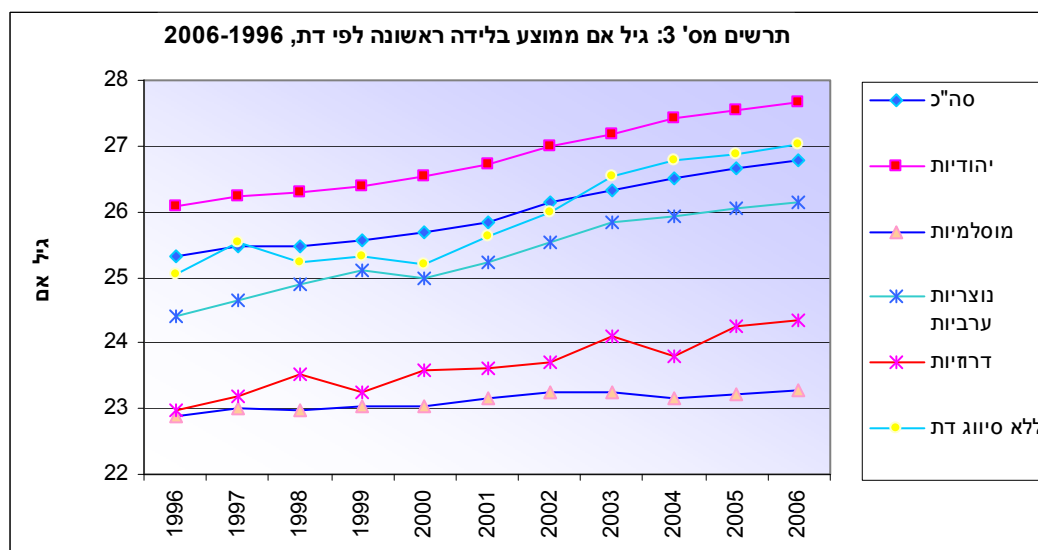
גיל האם בעת לידה

מתחילת שנות השמונים ועד לשנת 2006 עלה גיל האם הממוצע בעת הלידה בשנתיים וארבעה חודשים - מ-27.3 ל-29.6 בהתאמה. עלייה זו נובעת מנטייה גוברת של נשים בארץ ללדת בגיל שלוש ומעלה ופחות בגיל צעיר יותר. חלקם היחסי של התינוקות לנשים בגיל 30 ומעלה גדל מ-29% ב-1980 ל-46% ב-2006. במקביל, ירד אחוז התינוקות לנשים בגיל צעיר מ-30. הירידה הגדולה ביותר הייתה בקרב תינוקות לנשים בגילים 20-24, מ-31% ב-1980 ל-20% ב-2006.



גיל האם בעת הלידה הראשונה

בשנת 2006 היה גילן הממוצע של האמהות שילדו בפעם הראשונה 26.8, כשנה ושישה חודשים מבוגר יותר ביחס לשנת 1996. עלייה בגיל האם בלידה ראשונה נרשמה בקרב נשים מכל קבוצות הדת, ונעה מחמישה חודשים בקרב נשים מוסלמיות לשנתיים בקרב נשים שדתן לא סווגה במשרד הפנים. נראה כי דחיית עיתוי הקמת המשפחה הוא תולדה של דחיית עיתוי הנישואין הראשונים. בשנת 2005 היה גיל האישה הממוצע בעת נישואים ראשונים 24.6, כשנה מבוגר יותר מאשר בשנת 1996. הנשים היהודיות יולדות את הילד הראשון בגיל המבוגר ביותר-27.7 בעוד הנשים המוסלמיות הן האמהות הצעירות ביותר-23.3.



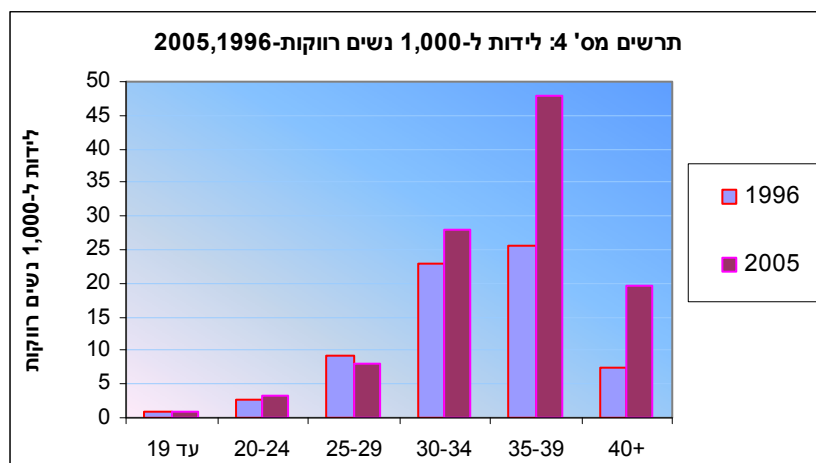
לידות לנשים עד גיל 20

בשנת 2006 נולדו בישראל 3,966 תינוקות לנשים עד גיל 20, כחמישית נולדו בלידה שנייה או יותר. שיעורי הפרייון לנשים עד גיל 20 נמצאים במגמת ירידה לאורך השנים. מאז 1996 ירד שיעור הפרייון לנשים עד גיל 20 ב-23%, והגיע בשנת 2006 ל-14.1 לידות חי לכל 1,000 נשים. שכיחות התופעה בישראל אינה אחידה, אלא משתנה לפי דתן של הנשים. שיעור הפרייון הגבוה ביותר קיים בקרב צעירות מוסלמיות 44.0, ואילו בקרב צעירות יהודיות הוא הנמוך ביותר 6.1.

לידות לנשים לא נשואות (יהודיות)

בשנת 2006 מכלל התינוקות שנולדו לנשים יהודיות, 5,896 (5.7%) נולדו לנשים לא נשואות (מצבה המשפחתי של האישה מתייחס לזמן הלידה, ולא בהכרח תקף לזמן עיבורה). כ-62% מתוכם היו לנשים רווקות והשאר לנשים גרושות ואלמנות.

בשנת 2005 עמד שיעור הלידות לנשים רווקות על 6.6 לידות לכל 1,000 נשים רווקות, בהשוואה ל-4.3 לידות לכל 1,000 נשים בשנת 1996. עיקר העלייה בשיעור הלידות היה בקרב בנות שלושים ויותר. שיאו של הפרייון לנשים רווקות היה בקרב בנות 35-39, כ-48 לידות לכל 1,000 נשים.



לידות מרובות עוברים

לידה מרובת עוברים היא לידה הכוללת יותר מעובר אחד. בשנת 2005 כ-4.4% מסך כל התינוקות שנולדו בישראל נולדו בלידות מרובות עוברים. באותה שנה כ-4.8% מכלל התינוקות לאמהות יהודיות נולדו בלידות מרובות, לעומת 3.5% מהתינוקות לאמהות מוסלמיות. בעשור האחרון הייתה עלייה של כ-12% בחלקם של תינוקות שנולדו בלידות מרובות. שיעור זה מציב את ישראל כאחת מהמדינות בעלות אחוז הלידות המרובות הגבוה ביותר בעולם.

מבין התינוקות שנולדו בלידות מרובות בשנת 2005, 96% נולדו בלידות תאומים. חלקם של התינוקות שנולדו בלידות שלישיות מסך כל הלידות המרובות ירד במהלך העשור האחרון מ-10% בשנת 1996 ל-3% בשנת 2005.

מקום לידה

מאז שנות השבעים המוקדמות מרביתן המוחלט של הלידות מתרחשות בבתי חולים. בשנת 2006 99.6% מהלידות אירעו בבתי החולים. שכיחותן הגבוהה של לידות בבתי חולים רווחת בקרב נשים מכל קבוצות הדת, ואולם בקרב נשים מוסלמיות המתגוררות במחוז הדרום היה אחוז הלידות בבית חולים נמוך יותר והגיע בשנת 2006 ל-96.4%.

פריון בישובים עירוניים המונים 10,000 תושבים ומעלה

הישובים העירוניים מאופיינים ברב גוניות ברמת הפריון שלהם. בשנת 2006 שיעור הפריון הכולל הגבוה ביותר היה במועצה המקומית מודיעין עילית -כ-8 ילדים בממוצע לאישה, ואילו השיעור הנמוך ביותר היה בעיר אריאל -כ-1.7 ילדים לאישה.

ב-65% מהישובים העירוניים המונים 10,000 תושבים ומעלה היו שיעורי הפריון נמוכים מהממוצע הארצי (2.9). מבין ישובים אלו ניתן למצוא ארבעה מתוך חמשת הישובים הגדולים ביותר בישראל: חיפה-1.9, תל אביב-יפו-2.0, ראשון לציון-2.0, ואשדוד-2.7.

לוח 2 - 5 הישובים העירוניים

המונים 10,000 תושבים ומעלה בעלי
שיעור הפריון הגבוה ביותר בישראל,
2006

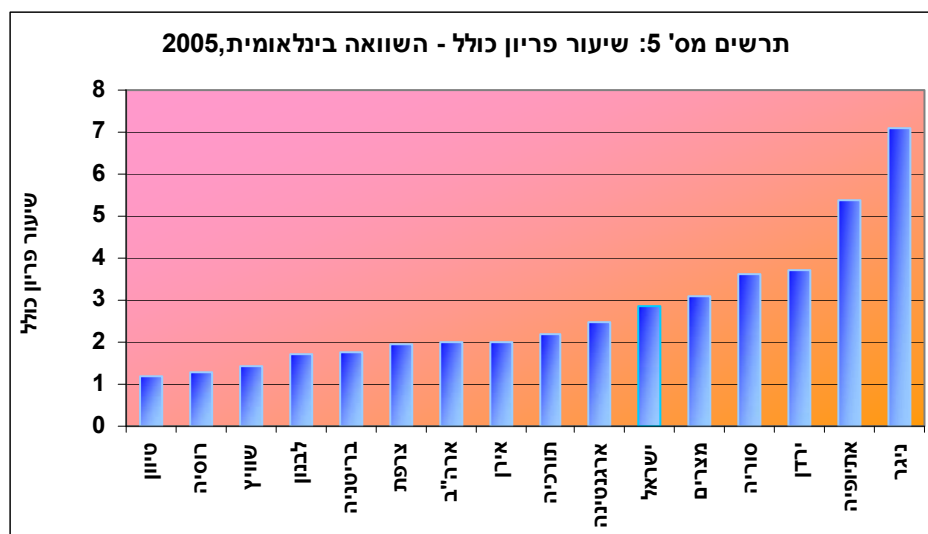
שם ישוב	שיעור פריון
מודיעין עילית	8.0
ביתר עילית	7.7
תל שבע	6.8
רהט	6.4
ערערה-בנגב	5.9

לוח 1 - 5 הישובים העירוניים המונים

10,000 תושבים ומעלה בעלי שיעור
הפריון הנמוך ביותר בישראל, 2006

שם ישוב	שיעור פריון
אריאל	1.7
קריית ים	1.8
טירת כרמל	1.8
קריית ביאליק	1.9
נצרת עילית	1.9

השוואה בינלאומית, 2005



לוח מס' 3: סיכום מדדי פריון בישראל לפי דת בשנים 1996,2000,2006

ממד	סה"כ			יהודים			מוסלמים			דרוזים			נוצרים ערבים		
	1996	2000	2006	1996	2000	2006	1996	2000	2006	1996	2000	2006	1996	2000	2006
מספר תינוקות	121,333	136,390	148,170	83,710	91,936	104,513	30,802	35,740	34,337	2,682	2,708	2,601	2,279	2,333	2,016
שיעור פריון כולל	2.9	3.0	2.9	2.6	2.7	2.8	4.7	4.7	4.0	3.4	3.1	2.6	2.7	2.6	2.2
שיעור פריון לנשים עד גיל 20	18.2	17.1	14.1	8.4	7.4	6.1	60.0	59.8	44.0	28.4	23.5	12.6	14.4	10.3	6.5
גיל ממוצע של היולדות בלידה	28.8	29.0	29.6	29.5	29.7	30.3	27.2	27.3	27.6	27.3	27.5	28.2	27.8	28.2	28.6
גיל ממוצע של היולדות בלידה ראשונה	25.3	25.7	26.8	26.1	26.5	27.7	22.9	23.0	23.3	23.0	23.6	24.4	24.4	25.0	26.1
אחוז תינוקות שנולדו בלידות מרובות עוברים מתוך סה"כ תינוקות ⁽¹⁾	4.0	4.8	4.4	4.4	5.3	4.8	2.9	3.6	3.5	1.9	2.4	4.2	..	5.3	6.3

⁽¹⁾ הנתונים מוצגים לשנים: 1996,2000,2005