

# הודעה לעיתונות

פקס' 02-6521340 <http://www.cbs.gov.il> [info@cbs.gov.il](mailto:info@cbs.gov.il)

הודעה קודמת בנושא זה פורסמה ב-6 במאי 2008

ירושלים, ב' בסיוון תשס"ח  
5 ביוני 2008  
105/2005

## השכר הממוצע למשרת שכיר של עובדים ישראלים ינואר-מרס 2008

### Average Wages per Employee Job of Israeli Workers January-March 2008

**נתונים מנוכי עונתיות : ינואר-מרץ 2008 לעומת אוקטובר-דצמבר 2007**  
 - עליה של 1.3% בשכר הממוצע ברוטו למשרת שכיר, במחירים קבועים  
 - ירידה של 0.3% במספר משרות השכיר.

לוח 1 מציג נתונים מנוכי עונתיות ומגמה עד לחודש מרץ 2008.

### נתונים מנוכי עונתיות ומגמה<sup>1</sup> (תרשימים 1-4)

בינואר-מרס 2008, נרשמה עלייה של 1.3% בשכר הממוצע למשרת שכיר במחירים קבועים לעומת אוקטובר-דצמבר 2007. העלייה הגבוהה ביותר נרשמה בענף החינוך-3.0%. הירידה הגבוהה ביותר נרשמה בענף שירותי בנקאות, ביטוח ופיננסים – 2.6%.

בינואר-מרס 2008, נרשמה ירידה של 0.3% במספר משרות השכיר לעומת אוקטובר-דצמבר 2007. הירידה הגבוהה ביותר נרשמה בענף הבינוי-2.8%. העלייה הגבוהה ביותר נרשמה בענף שירותי בנקאות, ביטוח ופיננסים – עלייה של 1.6%.

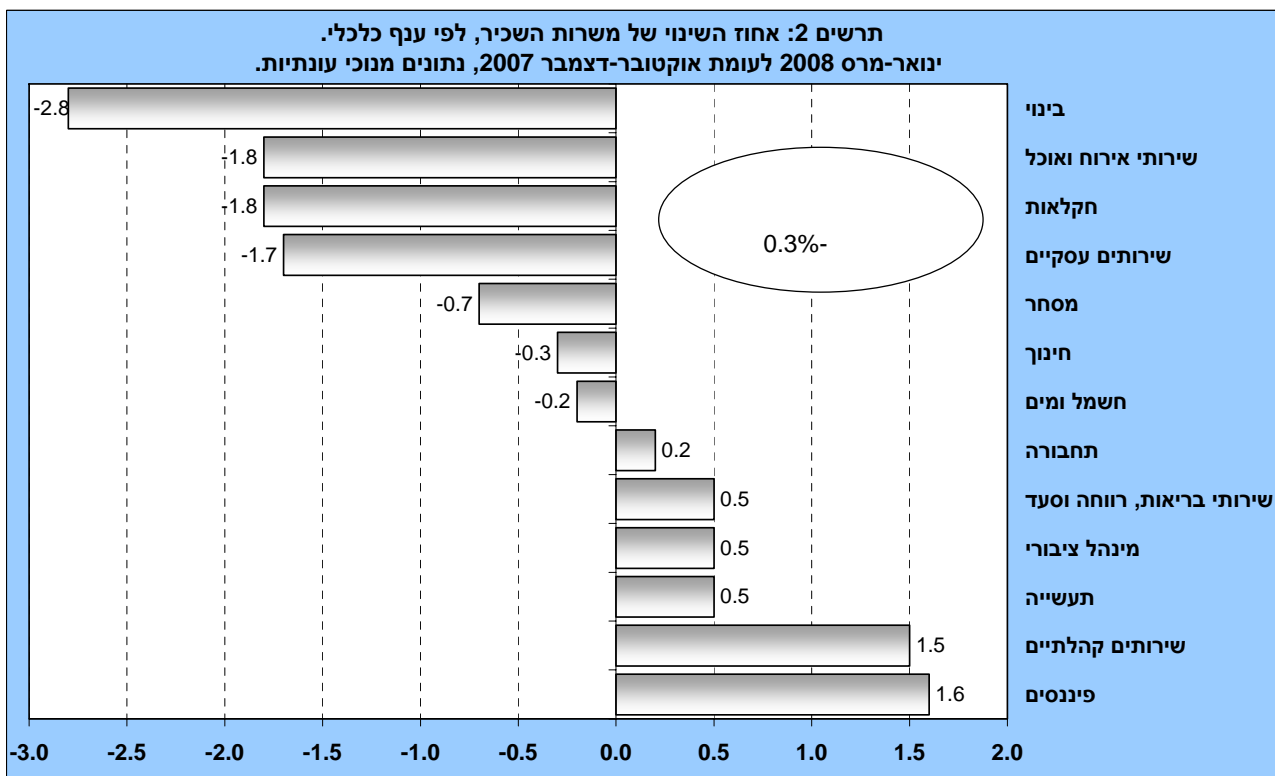
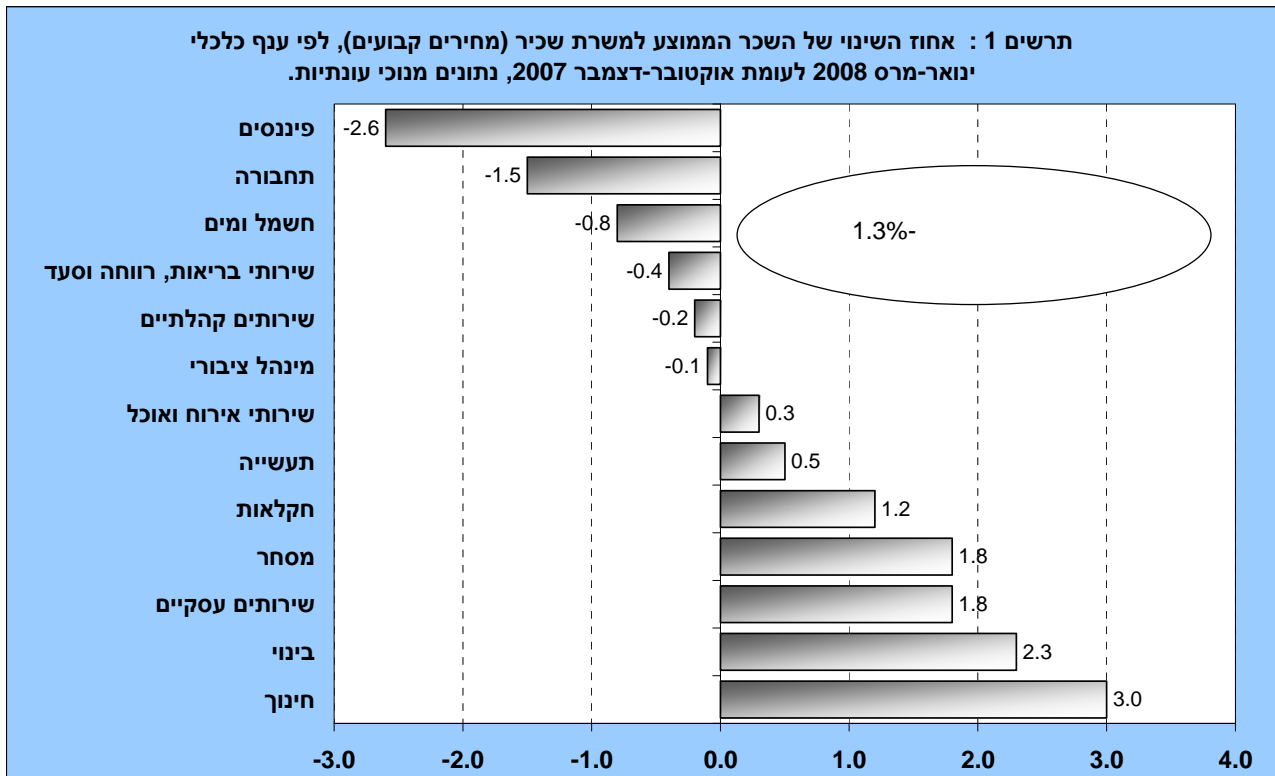
<sup>1</sup> לצורך השוואה של נתוני שכר ומשרות לתקופות קודמות, יש להשתמש בנתונים מנוכי עונתיות. זאת לאחר שהוסרה השפעת העונתיות וההשפעה של החגים וימי הפעילות מהנתונים המקוריים. הסבר מפורט ומעודכן על תהליך ניכוי עונתיות ואמידת המגמה מתפרסם ב"הגורמים העונתיים וגורמי ההתאמה מראש לשנת 2007 מגמות ל-2003-2007" (באתר הלמ"ס באינטרנט בלבד: הגדרות, סיווגים ושיטות, שיטות סטטיסטיות, סדרות עתיות) בכתובת:

<http://www.cbs.gov.il/publications/tseries/seasona107/presentationh07.pdf>

כתבה גב' סיגל זנטי

לקבלת הסברים והבהרות באשר לתוכן הודעה זו ניתן לפנות אל  
 יחידת קשרי עיתונות בטל' 02/6527845 050-6235124

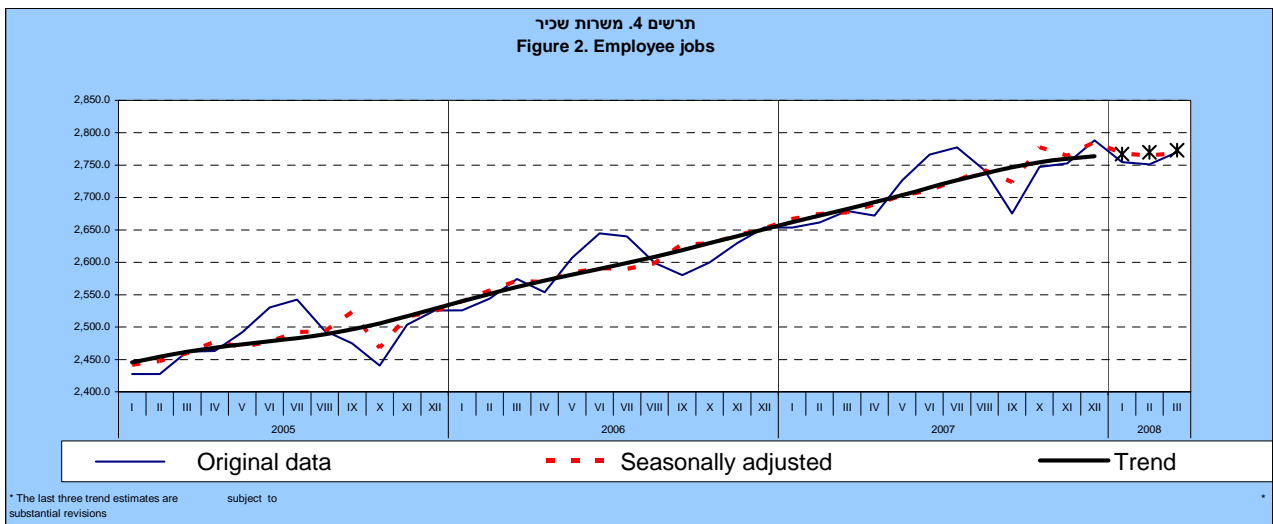
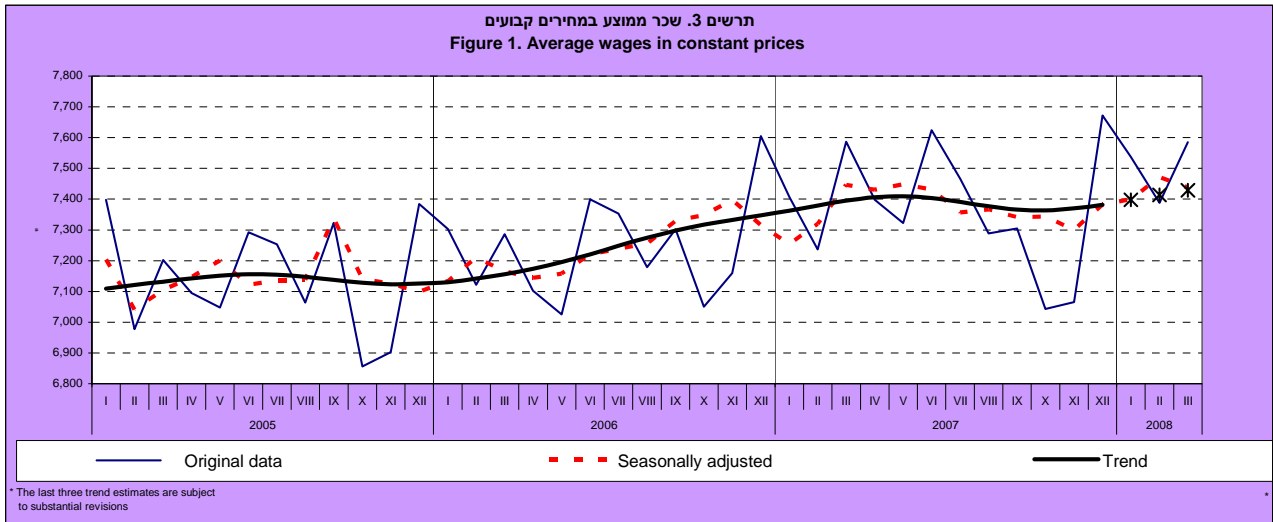
**תרשימים 1-2 : אחוז שינוי של מספר משרות השכיר ושכר ממוצע למשרת שכיר (מחירים קבועים) בינואר-מרס 2008 לעומת אוקטובר-דצמבר 2007, לפי ענף כלכלי, נתונים מנוכי עונתיות.**



על-פי נתוני המגמה של העובדים הישראלים, בחודשים ינואר-מרס 2008, קצב הגידול של מספר משרות השכיר בקרב העובדים הישראלים היה 1.2% בחישוב שנתי. קצב הגידול של השכר הממוצע למשרת שכיר, במחירים קבועים, היה 2.4% בחישוב שנתי.

כך נמסר מהלשכה המרכזית לסטטיסטיקה, על סמך עיבוד ראשוני של מדגם דווחי המעסיקים למוסד לביטוח לאומי על משרות ושכר על גבי טופס 102, וגם ממקורות מנהליים אחרים.

**תרשימים 3-4 : התפלגות השכר הממוצע ומשרות שכיר על-פי נתונים מנוכי עונתיות ונתוני מגמה**

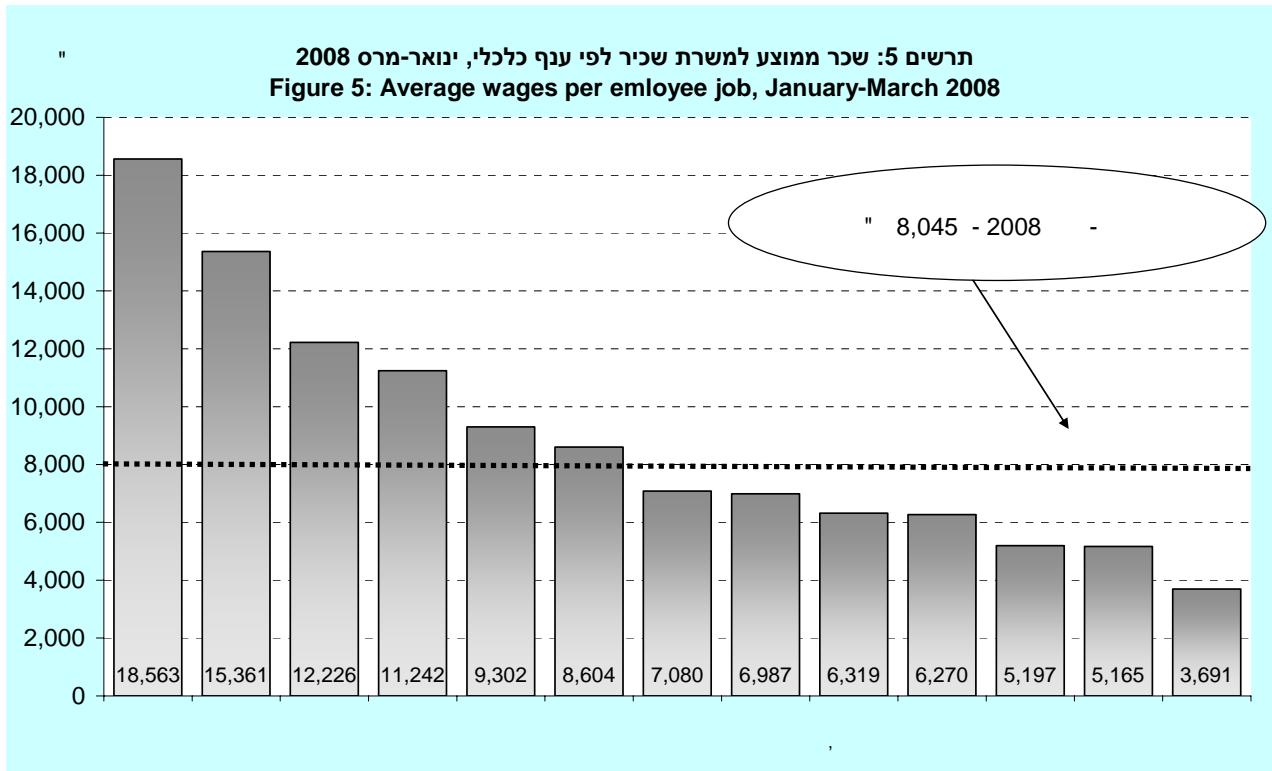


**לוח 1. נתונים מקוריים<sup>3</sup> (תרשימים 5-6)**

שכר ממוצע למשרת שכיר מחירים שוטפים (ש"ח).			משרות שכיר (אלפים)			
עובדים מחו"ל	עובדים ישראלים	סך כל המשרות	עובדים מחו"ל	עובדים ישראלים	סך כל המשרות	
4,345	8,143	<b>8,009</b>	75.5	2,769.9	<b>2,864.3</b>	מרס
4,101	7,908	<b>7,774</b>	74.5	2,751.0	<b>2,845.6</b>	פברואר
4,236	8,084	<b>7,948</b>	74.5	2,754.8	<b>2,849.1</b>	ינואר

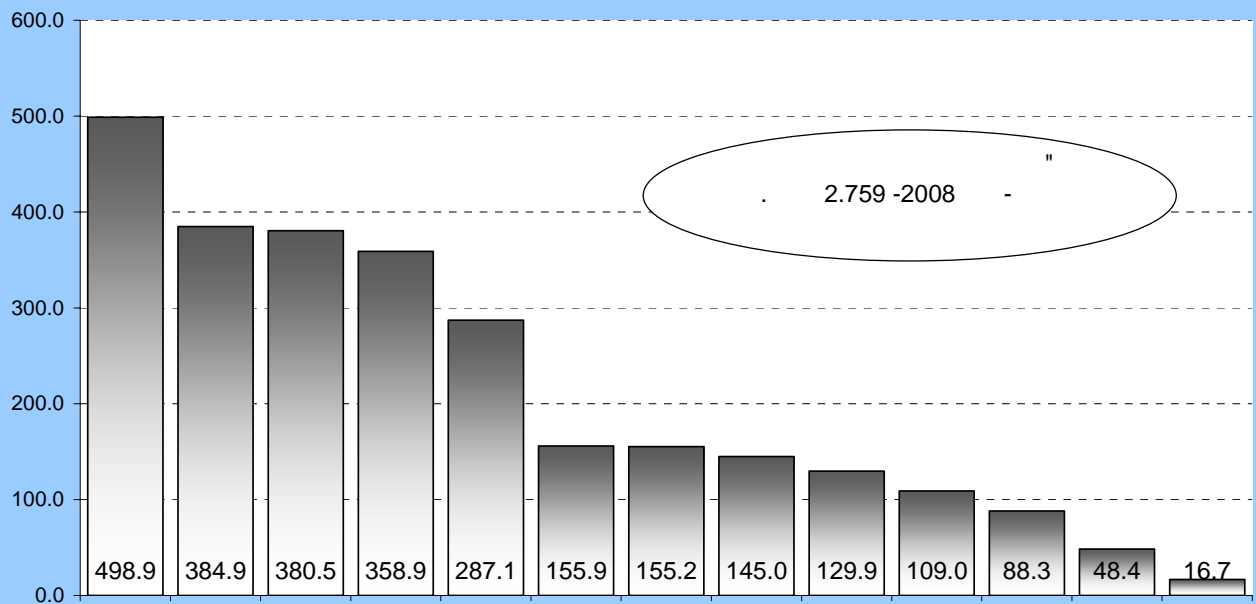
השכר הממוצע למשרת שכיר (מחירים שוטפים), בינואר-מרס 2008 בכלל המשק, היה 8,045 ש"ח. מספר משרות השכיר באותה תקופה היה 2.759 מיליון.

**תרשימים 5-6 : שכר ממוצע (במחירים שוטפים) ומשרות שכיר בינואר-מרס 2008, לפי ענף כלכלי, נתונים מקוריים.**



<sup>3</sup> נתונים מקוריים של שכר ממוצע ומשרות שכיר נועדו להציג את הנתונים בחודש מסוים. נתונים אלה, בשונה מנתונים מנוכחי עונתיות, אינם משמשים לצורך השוואה לתקופות קודמות שכן לא הוסרה מהם ההשפעה של העונתיות, החגים וימי הפעילות.

תרשים 6: משרות שכיר לפי ענף כלכלי, ינואר-מרס 2008  
Figure6: Employee jobs, January- March 2008

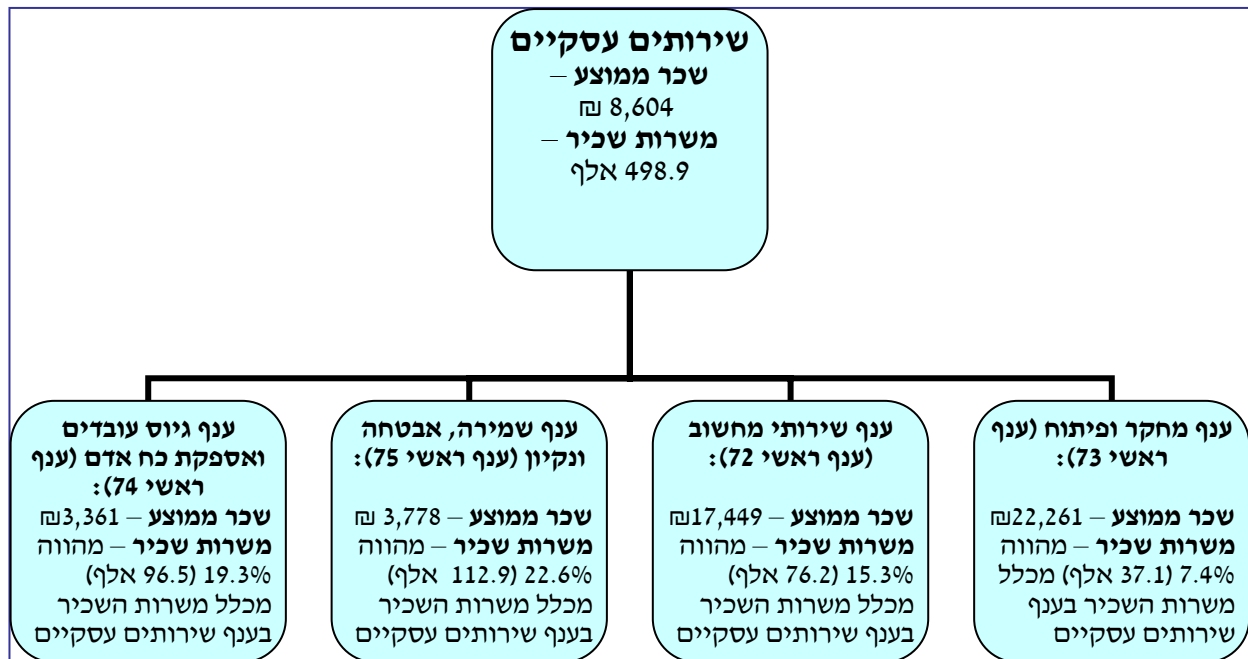


**ענפי כלכלה נבחרים (לוח 4), נתונים מקוריים.**

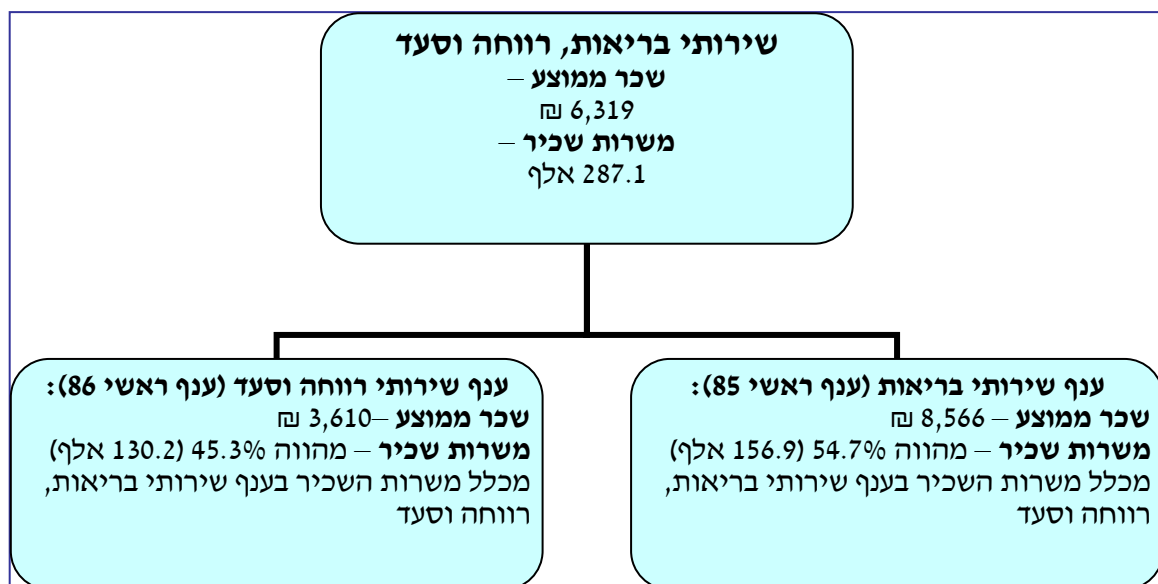
להלן מוצגים נתוני שכר ממוצע ומשרות שכיר של ענפי כלכלה נבחרים לרבע הראשון של 2008. בענפים אלה נמצא, בדרך כלל, שענפים ראשיים עם שכר נמוך כוללים בתוכם אחוז גבוה של משרות חלקיות. את הנתונים על משרות חלקיות אנו אומדים מתוך סקרי כוח אדם<sup>4</sup>, וזאת מכיוון שבסדרת מדדי תעסוקה ושכר אין לנו נתונים על חלקיות המשרה.



יצוין כי מנתוני סקר כוח אדם עולה, שכ- 25% מכלל השכירים בענף מסעדות ושירותי אירוח (ענף ראשי 56) עבדו במשרה חלקית.



יצוין כי מנתוני סקר כוח אדם עולה, שכ- 27% מכלל השכירים בענף שמיירה, אבטחה ונקיון (ענף ראשי 75) עבדו במשרה חלקית.



יצוין כי מנתוני סקר כוח אדם עולה ש כ- 58% מכלל השכירים בענף שירותי רווחה וסעד (ענף ראשי 86) עובדים במשרה חלקית. רוב העובדים האלה מתרכזים בענף שירותי מטפלות בית (ענף 862) בו כ- 70% מכלל השכירים בענף זה עבדו חלקית.

<sup>4</sup> הנתונים על שכירים בעבודה חלקית (עד 34 שעות בשבוע בדרך-כלל) הם לינואר-מרס 2008, על-פי סקרי כוח אדם (עיבוד מיוחד).

## הגדרות והסברים

### האוכלוסייה הנחקרת

האוכלוסייה הנחקרת כוללת את כל משרות השכיר במשק הישראלי, המדווחות למוסד לביטוח לאומי בטופס 102, וכן משרות של חברי קואופרטיבים ושל העובדים האזרחיים של מערכת הביטחון. כמו כן, האוכלוסייה כוללת את משרות השכיר של עובדים מחו"ל המועסקים במשק הישראלי, ושמעסיקהם מדווחים עליהם למוסד לביטוח לאומי בטופס 612. האוכלוסייה אינה כוללת מעסיקים שאינם שכירים העובדים במפעליהם, חברי קיבוצים העובדים במשקיהם או במפעלים שבבעלות משקיהם, תלמידים בבתי ספר מקצועיים וחקלאיים, חניכים במוסדות להכשרה מקצועית ועוזרי בית.

### משרות שכיר

מספר המשרות של עובדים (קבועים וארעיים) שעבדו באותו חודש לפחות יום אחד (או נעדרו זמנית בתשלום עקב מחלה, חופשה, מילואים וכו'), אשר מופיעות בגיליונות התשלומים של מפעלים או של מוסדות. משרות המופיעות בגיליונות התשלומים של יותר ממפעל או ממוסד אחד באותו חודש, נספרות כמספר הפעמים שהן מופיעות, כך שלמעשה הנתונים מתייחסים למספר משרות השכיר שבעבורן שולם שכר באותו חודש.

### משרות שכיר של עובדים זרים

מספר משרות השכיר של עובדים מחוץ לארץ וכן משרות של עובדים מאזורי יהודה והשומרון וחבל עזה (שאינם רשומים במרשם האוכלוסין של ישראל) ועובדים מדרום לבנון (עד מאי 2000).

**משרות שכיר של עובדים מחו"ל:** מספר משרות השכיר של עובדים מחוץ לארץ (קבועים וארעיים) המדווחות בטופס 612 של המוסד לביטוח לאומי. הנתונים כוללים גם משרות של עובדים מיהודה והשומרון, שעליהן מדווחים על גבי אותו טופס המעסיקים השייכים לסניף מזרח ירושלים של המוסד לביטוח לאומי. הנתונים אינם כוללים משרות של מטפלים/ות המועסקים במשק הבית ומדווחים על ידי מעסיקהם כעוזרי בית. המוסד לביטוח לאומי אינו בודק את מעמד העובדים מבחינת החוק.

### שכר ברוטו לחודש

כל התשלומים ברוטו ששולמו לכל משרות השכיר בחודש, כולל שכר יסוד, תוספות יוקר, תוספות ותק, הפרשים עבור תקופות קודמות, מקדמות, תשלומים עבור שעות נוספות, פרמיות, תגמולים, מענקים ותוספות למיניהם (שוטפים או חד-פעמיים), כגון כונוניות, תורנויות, "משכורת חודש 13", קצובת נסיעה, קצובת הבראה, גמול השכלה, גמול השתלמות, תשלומים עבור אחזקת רכב וכו'. השכר ברוטו אינו כולל הוצאות עבודה נוספות וסכומים שהמעסיק משלם לקרנות (כגון קרנות פנסיה או ביטוח עבור השכירים), מס מעסיקים וכד'.

### שכר ברוטו לחודש במחירים קבועים

השכר ברוטו לחודש מנוכה במדד המחירים לצרכן לאותו חודש.

### שכר חודשי ממוצע למשרת שכיר

השכר ברוטו לחודש מחולק במספר משרות השכיר באותו חודש (מהגדרת משרות שכיר נובע, כי השכר החודשי הממוצע למשרת שכיר נמוך מן השכר החודשי הממוצע לשכיר).

TABLE- 1 EMPLOYEE JOBS,<sup>(1)</sup> AND AVERAGE MONTHLY WAGES PER EMPLOYEE JOB - AT CURRENT AND CONSTANT PRICES

לוח 1- משרות שכיר(1) ושכר חודשי  
ממוצע למשרת שכיר -  
במחירים שוטפים והקבועים

Monthly average				<sup>(2)</sup> ( )					
Jobs of Israelis				Total (incl. jobs of foreign workers) <sup>(2)</sup>					
	Monthly percent change in trend	Trend	Seasonally adjusted	Original data	Monthly percent change in trend	Trend	Seasonally adjusted	Original data	
Employee jobs - thousands				-					
New sample									
2007	R I-XII			2,720.2				2,809.1	I-XII R 2007
2006	III	0.4	2,561.8	2,571.4	0.4	2,638.4	2,645.8	2,651.3	III 2006
	IV	0.4	2,571.7	2,569.4	0.3	2,648.2	2,649.9	2,626.9	IV
	V	0.4	2,580.9	2,584.3	0.3	2,657.2	2,655.7	2,679.6	V
	VI	0.3	2,589.8	2,591.1	0.3	2,666.0	2,671.7	2,721.8	VI
	VII	0.3	2,598.8	2,589.9	0.4	2,675.5	2,667.7	2,720.1	VII
	VIII	0.4	2,608.4	2,598.6	0.4	2,685.8	2,676.4	2,676.5	VIII
	IX	0.4	2,618.7	2,628.1	0.4	2,697.1	2,698.6	2,659.9	IX
	X	0.4	2,629.5	2,628.9	0.4	2,709.1	2,712.5	2,682.5	X
	XI	0.4	2,640.4	2,641.6	0.5	2,721.3	2,719.3	2,712.9	XI
	XII	0.4	2,651.3	2,652.2	0.4	2,733.5	2,741.7	2,738.0	XII
2007	R I	0.4	2,661.8	2,667.2	0.4	2,745.6	2,745.0	2,737.2	I R 2007
	II	0.4	2,672.1	2,674.5	0.4	2,757.5	2,778.2	2,747.2	II
	III	0.4	2,682.3	2,677.1	0.4	2,769.4	2,750.3	2,763.3	III
	IV	0.4	2,692.9	2,689.1	0.4	2,781.7	2,781.9	2,757.4	IV
	V	0.4	2,703.9	2,703.1	0.5	2,794.6	2,792.4	2,812.1	V
	VI	0.4	2,715.4	2,711.1	0.5	2,808.0	2,802.6	2,854.4	VI
	VII	0.4	2,726.7	2,726.4	0.5	2,821.5	2,820.0	2,866.8	VII
	VIII	0.4	2,737.4	2,742.3	0.4	2,834.2	2,835.8	2,832.2	VIII
	IX	0.3	2,746.7	2,723.6	0.4	2,845.0	2,846.6	2,767.2	IX
	X	0.3	2,754.3	2,777.5	0.3	2,853.2	2,854.7	2,841.1	X
	XI	0.2	2,760.0	2,764.3	0.2	2,858.6	2,863.9	2,847.0	XI
	XII	0.1	2,764.1	2,785.6	0.1	2,861.5	2,872.6	2,883.2	XII
2008	I	0.1	2,767.1	2,768.2	0.0	2,862.7	2,861.4	2,849.1	I 2008
	II	0.1	2,769.8	2,764.8	0.0	2,863.6	2,786.6	2,845.6	* II
	III	0.1	2,773.0	2,769.1	0.1	2,865.0	2,857.0	2,864.3	* III
Average wages per employee job - NIS				-					
At current prices									
New sample									
2007	R I-XII			7,749				7,628	I-XII R 2007
2006	III	0.3	7,505	7,519	0.4	7,402	7,422	7,503	III 2006
	IV	0.3	7,530	7,523	0.3	7,429	7,403	7,380	IV
	V	0.3	7,554	7,533	0.3	7,454	7,442	7,310	V
	VI	0.3	7,577	7,609	0.2	7,477	7,493	7,693	VI
	VII	0.2	7,596	7,602	0.2	7,496	7,495	7,648	VII
	VIII	0.2	7,610	7,608	0.2	7,508	7,501	7,473	VIII
	IX	0.1	7,618	7,643	0.1	7,515	7,560	7,527	IX
	X	0.0	7,620	7,632	0.0	7,516	7,519	7,222	X
	XI	0.0	7,621	7,680	0.0	7,515	7,582	7,321	XI
	XII	0.1	7,626	7,601	0.0	7,517	7,477	7,772	XII
2007	R I	0.2	7,638	7,550	0.1	7,526	7,457	7,561	I R 2007
	II	0.3	7,659	7,598	0.2	7,543	7,435	7,364	II
	III	0.3	7,685	7,746	0.3	7,565	7,660	7,734	III
	IV	0.3	7,710	7,729	0.3	7,587	7,592	7,573	IV
	V	0.3	7,731	7,745	0.2	7,605	7,622	7,507	V
	VI	0.2	7,747	7,776	0.2	7,617	7,646	7,860	VI
	VII	0.2	7,760	7,745	0.1	7,626	7,617	7,788	VII
	VIII	0.2	7,775	7,801	0.2	7,639	7,675	7,658	VIII
	IX	0.3	7,799	7,761	0.3	7,659	7,552	7,620	IX
	X	0.4	7,833	7,796	0.4	7,691	7,718	7,363	X
	XI	0.5	7,874	7,793	0.5	7,732	7,654	7,416	XI
	XII	0.6	7,917	7,929	0.6	7,778	7,817	8,090	XII
2008	I	0.5	7,958	7,972	0.6	7,822	7,841	7,948	I 2008
	II	0.4	7,993	8,042	0.5	7,862	8,111	7,774	* II
	III	0.4	8,023	8,025	0.4	7,896	7,910	8,009	* III
At constant prices - January 2004				2004 -					
New sample									
2007	R I-XII			7,368				7,255	I-XII R 2007
2006	III	0.2	7,156	7,165	0.3	7,056	7,072	7,185	III 2006
	IV	0.3	7,173	7,144	0.3	7,074	7,031	7,006	IV
	V	0.4	7,195	7,158	0.4	7,097	7,071	6,939	V
	VI	0.4	7,221	7,220	0.4	7,123	7,113	7,296	VI
	VII	0.4	7,248	7,239	0.4	7,149	7,139	7,246	VII
	VIII	0.4	7,275	7,255	0.4	7,175	7,153	7,081	VIII
	IX	0.3	7,298	7,329	0.3	7,197	7,249	7,193	IX
	X	0.3	7,317	7,349	0.2	7,214	7,240	6,948	X
	XI	0.2	7,333	7,398	0.2	7,228	7,303	7,058	XI
	XII	0.2	7,347	7,315	0.2	7,240	7,194	7,493	XII
2007	R I	0.2	7,363	7,254	0.2	7,253	7,165	7,299	I R 2007
	II	0.2	7,379	7,319	0.2	7,266	7,162	7,130	II
	III	0.2	7,395	7,446	0.2	7,279	7,362	7,474	III
	IV	0.2	7,406	7,431	0.1	7,287	7,299	7,282	IV
	V	0.0	7,409	7,448	0.0	7,288	7,330	7,218	V
	VI	-0.1	7,403	7,431	-0.1	7,280	7,308	7,504	VI
	VII	-0.2	7,391	7,357	-0.2	7,264	7,236	7,355	VII
	VIII	-0.2	7,377	7,367	-0.2	7,247	7,248	7,182	VIII
	IX	-0.1	7,366	7,342	-0.2	7,235	7,143	7,182	IX
	X	0.0	7,364	7,343	-0.1	7,231	7,271	6,933	X
	XI	0.1	7,370	7,300	0.1	7,237	7,170	6,955	XI
	XII	0.2	7,382	7,382	0.2	7,252	7,277	7,543	XII
2008	I	0.2	7,398	7,400	0.3	7,272	7,280	7,411	I 2008
	II	0.2	7,414	7,471	0.3	7,293	7,534	7,262	* II
	III	0.2	7,429	7,437	0.3	7,313	7,329	7,460	* III

(1) Excl. domestic help provided by individuals.

(2) Workers from abroad and workers from Judea, Samaria and the Gaza Area .

(1)

(2)

**Table 2. Average wages per employee jobs-  
Indices Seasonally adjusted data at constant prices and percentage of change**

**לוח 2 . שכר ממוצע למשרת שכיר במחירים קבועים -  
מדדים מנוכי עונתיות ואחוזי שינוי.**

	Community, social and personal services	Health, welfare and social work services	Education	Public administration	Business	Banking, insurance and finance	Transport, storage and communication	Accommodation services and restaurants	Wholesale and retail trade, and repairs	Construction (building and civil engineering projects)	Electricity and water supply	Manufacturing	Agriculture	Total	
	M	L	K	J	I	H	G	F	E	D	C	B	A	A-M	
	<b>Average wages per employee job at current prices - NIS, Original data</b>														
<b>מרץ 2008</b>	5,172	6,298	5,924	11,675	8,550	17,610	9,111	3,741	7,209	7,119	20,689	11,865	5,330	8,143	<b>מרץ 2008</b>
	<b>Indices Seasonally adjusted data, Base 2004=100</b>														
	<b>100=2004 בסיס</b>														
<b>2006</b>															<b>2006</b>
I-III	97.5	98.6	96.7	98.4	105.5	120.0	98.5	98.8	100.8	98.6	123.3	103.8	99.5	101.4	I-III
IV-VI	97.7	99.8	98.4	99.0	106.2	105.1	101.7	98.7	100.4	99.2	107.7	104.3	99.0	101.5	IV-VI
VII-IX	98.7	100.7	101.2	100.9	106.5	108.1	100.8	100.9	101.6	100.4	110.2	105.3	100.7	102.9	VII-IX
X-XII	99.6	101.5	98.6	100.1	111.5	112.1	101.3	101.5	102.2	102.3	113.8	107.2	102.8	104.1	X-XII
<b>2007</b>															<b>2007</b>
I-III	100.0	101.8	97.3	101.3	111.3	110.6	100.5	103.4	104.0	101.4	109.3	108.3	100.8	103.9	I-III
IV-VI	102.3	104.0	101.4	103.0	111.2	112.5	102.5	102.5	104.0	103.4	115.5	108.2	102.1	105.2	IV-VI
VII-IX	101.3	101.7	99.0	100.2	112.6	107.9	100.9	101.1	103.6	102.5	115.7	108.6	101.3	104.1	VII-IX
X-XII	99.8	101.3	104.0	100.2	111.7	109.8	99.3	100.4	102.8	103.0	113.0	107.3	101.2	103.9	X-XII
<b>2008</b>															<b>2008</b>
I-III	99.6	100.8	107.1	100.1	113.7	107.0	97.8	100.7	104.6	105.4	112.2	107.8	102.4	105.2	I-III
	<b>Percentage of change compared to previous period</b>														
	<b>אחוז השינוי לעומת תקופה קודמת</b>														
<b>2006</b>															<b>2006</b>
I-III	-2.6	-1.3	-0.4	1.6	1.3	10.3	-0.4	-0.4	-1.2	0.6	19.4	1.1	-0.6	0.7	I-III
IV-VI	0.3	1.2	1.7	0.7	0.7	-12.4	3.2	-0.1	-0.5	0.6	-12.7	0.5	-0.5	0.1	IV-VI
VII-IX	1.0	0.9	2.9	1.9	0.3	2.8	-0.9	2.1	1.2	1.2	2.3	0.9	1.7	1.4	VII-IX
X-XII	0.9	0.7	-2.6	-0.8	4.7	3.8	0.5	0.7	0.6	1.9	3.2	1.8	2.2	1.1	X-XII
<b>2007</b>															<b>2007</b>
I-III	0.4	0.4	-1.3	1.2	-0.2	-1.4	-0.9	1.9	1.8	-0.9	-4.0	1.1	-2.0	-0.2	I-III
IV-VI	2.4	2.2	4.1	1.8	-0.1	1.7	2.1	-0.9	0.0	1.9	5.7	-0.1	1.4	1.3	IV-VI
VII-IX	-1.0	-2.3	-2.3	-2.7	1.3	-4.1	-1.6	-1.4	-0.4	-0.9	0.2	0.4	-0.8	-1.1	VII-IX
X-XII	-1.4	-0.4	5.0	0.0	-0.8	1.8	-1.5	-0.7	-0.8	0.5	-2.3	-1.3	-0.1	-0.2	X-XII
<b>2008</b>															<b>2008</b>
I-III	-0.2	-0.4	3.0	-0.1	1.8	-2.6	-1.5	0.3	1.8	2.3	-0.8	0.5	1.2	1.3	I-III

Table 3. Employee jobs, Indices Seasonally adjusted data and percentage of change.

	Community, social and personal services	Health, welfare and social work services	Education	Public administration	Business	Banking, insurance and finance	Transport, storage and communication	Accommodation services and restaurants	Wholesale and retail trade, and repairs	( ) Construction (building and civil engineering projects)	Electricity and water supply	( ) Manufacturing	Agriculture	Total (1)	
	M	L	K	J	I	H	G	F	E	D	C	B	A	A-M	
<b>מרץ 2008</b>	<b>Employee jobs, thousands-Original data</b>														<b>מרץ 2008</b>
	158.5	288.1	383.6	109.2	499.2	88.7	157.3	146.9	382.6	130.0	16.8	359.7	49.4	2,769.9	
	<b>Indices Seasonally adjusted data, Base 2004=100</b>														
<b>2006</b>	<b>מדדים מנוכי עונתיות, בסיס 2004=100</b>														<b>2006</b>
I-III	108.6	103.5	103.8	101.5	110.9	106.8	109.5	114.7	109.0	105.3	100.3	102.6	113.2	106.7	I-III
IV-VI	110.2	104.0	104.6	101.7	111.6	108.3	110.7	116.9	110.9	105.6	99.9	103.4	112.9	107.8	IV-VI
VII-IX	110.5	104.7	107.3	101.8	112.2	110.5	111.0	115.3	111.9	108.8	98.6	103.9	113.4	108.8	VII-IX
X-XII	112.6	105.7	108.1	102.1	113.8	111.6	112.5	119.1	114.3	111.8	98.0	105.2	114.8	110.3	X-XII
<b>2007</b>	<b>אחוז השינוי לעומת תקופה קודמת</b>														<b>2007</b>
I-III	112.1	106.5	108.9	101.4	116.0	112.8	114.6	123.4	116.1	111.3	98.6	107.2	115.3	111.6	I-III
IV-VI	113.2	107.3	110.5	101.3	116.6	114.8	115.9	127.3	117.5	113.5	97.9	107.7	114.4	112.8	IV-VI
VII-IX	114.9	108.0	110.4	101.5	119.0	116.7	117.9	131.0	119.0	113.6	96.9	108.6	116.9	114.1	VII-IX
X-XII	116.5	109.1	114.1	101.6	119.6	119.4	120.2	134.3	120.6	113.7	96.4	110.2	119.2	115.9	X-XII
<b>2008</b>	<b>אחוז השינוי לעומת תקופה קודמת</b>														<b>2008</b>
I-III	118.3	109.6	113.7	102.1	117.5	121.3	120.4	131.9	119.7	110.5	96.2	110.8	117.2	115.6	I-III
<b>2006</b>	<b>Percentage of change compared to previous period</b>														<b>2006</b>
I-III	5.0	1.7	1.5	0.5	2.6	2.2	1.2	3.1	1.7	1.6	-1.3	1.5	3.0	2.1	I-III
IV-VI	1.4	0.5	0.8	0.2	0.7	1.4	1.1	1.9	1.7	0.2	-0.4	0.8	-0.2	1.0	IV-VI
VII-IX	0.3	0.6	2.6	0.1	0.5	2.1	0.2	-1.4	0.9	3.0	-1.3	0.5	0.4	0.9	VII-IX
X-XII	1.9	1.0	0.7	0.3	1.3	0.9	1.3	3.3	2.1	2.8	-0.7	1.3	1.2	1.4	X-XII
<b>2007</b>	<b>אחוז השינוי לעומת תקופה קודמת</b>														<b>2007</b>
I-III	-0.5	0.8	0.8	-0.7	1.9	1.1	1.9	3.6	1.6	-0.5	0.6	1.8	0.4	1.2	I-III
IV-VI	1.0	0.7	1.5	-0.1	0.5	1.8	1.1	3.1	1.2	2.0	-0.6	0.5	-0.7	1.1	IV-VI
VII-IX	1.5	0.7	-0.1	0.2	2.1	1.6	1.8	2.9	1.3	0.1	-1.1	0.9	2.2	1.1	VII-IX
X-XII	1.4	1.0	3.3	0.0	0.5	2.3	1.9	2.5	1.3	0.1	-0.5	1.4	2.0	1.6	X-XII
<b>2008</b>	<b>אחוז השינוי לעומת תקופה קודמת</b>														<b>2008</b>
I-III	1.5	0.5	-0.3	0.5	-1.7	1.6	0.2	-1.8	-0.7	-2.8	-0.2	0.5	-1.8	-0.3	I-III

(1) סדרה זו מתקבלת מניכוי ישיר, כלומר, מניכוי עונתיות המבוצע על הסדרה המצרפית בלבד.

כיום התה סדרות מנוכות העונתיות אינו שווה לסך הכל הסדרה המצרפית.

**Table 4. Employee jobs and average wages per employee job, by division**  
**Original data**

		Quarterly average				
Code	Division <sup>(1)</sup>	שכר חודשי ממוצע למשרת שכיר				
		Average wages per employee job				
		מחירים שוטפים ₪				
		Current prices NIS				
		2008	2007			
		I-III	X-XII	VII-IX	IV-VI	I-III
	<b>GRAND TOTAL</b>	<b>8,045</b>	<b>7,749</b>	<b>7,810</b>	<b>7,767</b>	<b>7,666</b>
<b>A</b>	<b>Agriculture</b>	<b>5,197</b>	<b>5,045</b>	<b>5,077</b>	<b>4,952</b>	<b>4,883</b>
01	Growing of crops	5,945	5,385	5,510	5,467	5,543
02	Afforestation and gardening	4,545	4,483	4,536	4,301	4,228
03,09	Farming of animals; Mixed and unclassified farming	4,883	4,955	4,933	4,792	4,645
<b>B</b>	<b>Manufacturing</b>	<b>11,242</b>	<b>10,694</b>	<b>10,802</b>	<b>10,497</b>	<b>10,782</b>
10-13	Mining and quarrying	23,362	21,988	17,353	18,315	19,569
14-16	Food products, beverages and tobacco products	7,747	7,152	7,443	7,298	7,069
17-18	Textiles & wearing apparel (except knitted)	6,960	6,921	7,088	6,673	6,611
19	Footwear, leather & its products	5,977	6,132	5,819	5,681	5,725
20,36	Wood & its products, & furniture	7,208	6,992	6,866	7,159	6,568
21	Paper and paper products	8,713	8,192	8,221	8,002	8,573
22	Publishing and printing	7,938	7,857	7,928	7,718	7,769
23-24	Refined petroleum & nuclear fuel; chemicals & chemical products	15,274	13,581	13,601	13,484	15,321
25	Plastic and rubber products	8,506	8,500	8,543	8,348	8,115
26	Non-metallic mineral products	9,992	9,289	9,364	9,180	9,294
27-28	Basic metal & metal products (excl. machinery & equipment)	8,996	8,628	8,529	8,387	8,849
29-30	Machinery and equipment	12,045	11,901	12,044	11,348	11,370
31	Electric motors and electric distribution apparatus	9,539	9,281	9,181	9,215	8,966
32	Electronic components	13,933	11,796	12,466	11,486	12,751
33	Electronic communication equipment	20,788	21,206	19,333	19,881	19,964
34	Industrial equip. for control & supervision, medical & scientific equipment	18,663	17,639	18,707	17,734	18,393
35	Transport equipment	13,628	13,517	14,864	13,710	13,717
37	Diamonds	8,340	8,881	8,253	7,879	7,885
38-39	Jewellery and n.e.s.	6,869	7,029	6,900	6,683	6,673
<b>C</b>	<b>Electricity and water supply</b>	<b>18,563</b>	<b>17,912</b>	<b>18,604</b>	<b>19,125</b>	<b>17,476</b>
<b>D</b>	<b>Construction (building and civil engineering projects)</b>	<b>6,987</b>	<b>6,831</b>	<b>6,659</b>	<b>6,660</b>	<b>6,476</b>
45	Building	6,870	6,716	6,554	6,560	6,357
46	Civil engineering (excl. buildings)	7,734	7,588	7,358	7,316	7,289
<b>E</b>	<b>Wholesale and retail trade, and repairs</b>	<b>7,080</b>	<b>6,927</b>	<b>6,787</b>	<b>6,711</b>	<b>6,745</b>
50	Trade and repair of vehicles	7,487	7,414	7,172	7,339	7,063
51	Wholesale trade (excl. vehicles and motorcycles)	9,297	9,041	8,796	8,607	8,800
52-53	Retail sale and repairs (excl. motor vehicles)	5,146	5,054	5,055	4,981	4,969
<b>F</b>	<b>Accommodation services and restaurants</b>	<b>3,691</b>	<b>3,721</b>	<b>3,640</b>	<b>3,616</b>	<b>3,652</b>
55	Hotels and guest houses	5,671	5,739	5,671	5,762	5,555
56	Restaurants and dining services	3,224	3,244	3,141	3,085	3,172

TABLE 4. (Cont'd)

Code	Division <sup>(1)</sup>	שכר חודשי ממוצע למשרת שכיר Average wages per employee job				
		מחירים שוטפים ₪ Current prices NIS				
		2008	2007			
		I-III	X-XII	VII-IX	IV-VI	I-III
<b>G</b>	<b>Transport, storage and communications</b>	<b>9,302</b>	<b>8,740</b>	<b>8,793</b>	<b>8,991</b>	<b>9,219</b>
60	Land transport	7,579	7,325	7,299	7,229	7,081
61-62	Water and air transport	14,786	15,048	15,343	16,622	14,631
63-64	Auxiliary transport activities, storage & parking lots	10,291	9,396	9,686	9,597	10,050
65	Post and courier activities	8,347	7,509	6,710	7,734	8,243
66	Telecommunication	9,746	8,984	9,129	9,448	10,494
<b>H</b>	<b>Banking, insurance and other financial institutions</b>	<b>15,361</b>	<b>13,732</b>	<b>14,066</b>	<b>16,643</b>	<b>15,263</b>
67	Banking & other financial institutions	17,621	15,822	16,042	19,988	17,533
68	Insurance & social insurance funds	10,709	9,462	9,998	9,672	10,529
<b>I</b>	<b>Business activities</b>	<b>8,604</b>	<b>8,196</b>	<b>8,078</b>	<b>7,701</b>	<b>8,082</b>
70-71	Real estate, renting of machinery and equipment, personal and household goods	8,632	8,220	8,079	8,006	8,088
72	Computer and related services	17,449	16,323	16,813	15,913	16,995
73	Research and development	22,261	19,460	19,809	19,208	21,617
74	Labour recruitment & provision of personnel	3,361	3,326	3,265	3,049	3,133
75	Security & cleaning activities	3,778	3,716	3,679	3,569	3,500
76	Business activities n.e.c.	7,750	8,036	7,676	7,469	7,488
<b>J</b>	<b>Public administration</b>	<b>12,226</b>	<b>11,612</b>	<b>12,191</b>	<b>12,553</b>	<b>11,955</b>
77,79	Public administration of the state and the national institutions	13,436	12,597	13,281	13,673	13,079
78	Administration of local authorities	9,242	9,152	9,495	9,774	9,125
<b>K</b>	<b>Education</b>	<b>6,270</b>	<b>6,213</b>	<b>6,058</b>	<b>6,246</b>	<b>5,502</b>
<b>L</b>	<b>Health, welfare &amp; social work services</b>	<b>6,319</b>	<b>6,273</b>	<b>6,861</b>	<b>6,660</b>	<b>6,174</b>
85	Health services	8,566	8,461	9,371	9,142	8,415
86	Welfare and social work	3,610	3,633	3,786	3,702	3,481
<b>M</b>	<b>Community, social, personal and other services</b>	<b>5,165</b>	<b>5,261</b>	<b>5,440</b>	<b>5,199</b>	<b>5,020</b>
90	Refuse disposal & sanitation services	8,248	8,513	8,561	9,091	8,145
91	Labour & political organizations	4,955	5,032	5,564	4,987	4,784
92	Community centres	3,318	3,366	3,618	3,311	3,143
93	Religious services	4,578	4,681	4,937	4,794	4,606
94	Recreation, cultur. & sport. activities	5,808	5,887	5,792	5,744	5,646
95-96	Other personal services	4,158	4,214	4,134	3,993	3,969

לוח 4. משרות שכיר ושכר ממוצע למשרת שכיר, לפי ענף כלכלי ראשי נתונים מקוריים.

משרות שכיר Employee jobs							(1)	
אחוז מתוך הסדר	אחוז מתוך הסה"כ	אלפים Thousands						
Percentage of division	Percentage of total							
2008		2008	2007					
I-III		I-III	X-XII	VII-IX	IV-VI	I-III		
		2,758.6	2,762.7	2,731.9	2,721.6	2,664.8	סך כולל	
100.0	1.8	48.4	52.3	52.4	49.7	47.5	חקלאות	A
33.9		16.4	18.8	18.1	16.8	15.7		01
13.5		6.5	7.1	7.3	6.9	6.6		02
								09,03
		25.4	26.4	27.0	26.0	25.3		
52.6								
100.0	13.0	358.9	359.0	357.6	350.1	347.0	תעשייה (כרייה וחרושת)	B
1.0		3.7	3.7	3.8	3.7	3.7		13-10
								16-14
14.9		53.4	53.5	53.8	52.8	53.3		18-17
4.7		16.9	16.8	16.6	16.8	17.0	( )	19
0.5		1.8	1.9	1.9	1.9	1.8		36,20
4.8		17.2	16.8	16.9	16.2	15.9		21
2.7		9.9	9.9	10.0	9.8	9.6		22
6.6		23.5	23.8	23.9	23.3	23.2		24-23
8.1		29.2	28.9	29.0	28.1	27.7		25
5.4		19.5	19.4	19.1	18.6	18.1		26
2.8		10.1	10.0	10.1	10.0	9.8	-	28-27
13.0		46.6	47.2	46.9	45.6	44.9	( )	30-29
5.2		18.7	18.6	18.2	17.6	17.2		31
2.3		8.3	8.2	8.1	7.9	7.9		32
5.2		18.8	18.8	18.7	18.7	18.7		33
4.4		15.6	15.7	15.9	15.7	15.6		34
9.5		34.0	33.8	33.4	32.6	32.1		35
5.3		19.1	18.9	18.6	18.2	18.0		37
1.1		4.0	4.2	4.2	4.3	4.3		39-38
2.4		8.7	8.9	8.7	8.4	8.3	"	
100.0	0.6	16.7	16.8	17.2	17.1	17.2	חשמל ומים	C
							בינוי	D
100.0	4.7	129.9	136.8	138.3	132.9	129.5	(בנייה ועבודות הנדסה אזרחית)	
86.4		112.3	118.8	120.3	115.4	113.0		45
13.6		17.7	18.0	18.1	17.5	16.5	( )	46
100.0	13.8	380.5	388.3	386.6	374.9	369.0	מסחר סיטוני וקמעוני, ותיקונים	E
14.5		55.2	56.3	55.7	53.5	52.8		50
								51
38.4		146.2	149.1	147.5	144.1	142.2	( )	53-52
47.1		179.1	182.9	183.4	177.3	174.0	( )	
100.0	5.3	145.0	151.2	156.3	147.0	134.7	שירותי אירוח ואוכל	F
19.1		27.7	28.9	30.9	29.2	27.1		55
80.9		117.3	122.3	125.5	117.9	107.5		56

לוח 4 (המשך)

משרות שכיר Employee jobs							(1)	
אחוז מתוך הסדר	אחוז מתוך הסה"כ	Thousands	אלפים					
Percentage of division	Percentage of total							
2008		2008	2007					
I-III		I-III	X-XII	VII-IX	IV-VI	I-III		
<b>100.0</b>	<b>5.6</b>	<b>155.9</b>	<b>158.3</b>	<b>157.7</b>	<b>152.0</b>	<b>148.4</b>	<b>תחבורה, אחסנה ותקשורת</b>	<b>G</b>
35.9		55.9	56.9	56.5	55.6	54.9		60
6.0		9.4	9.3	9.5	9.2	9.1		62-61
								64-63
24.1		37.5	39.2	38.8	37.9	35.6		65
7.2		11.3	11.3	12.4	10.5	10.5		66
26.8		41.7	41.6	40.6	38.8	38.3		
<b>100.0</b>	<b>3.2</b>	<b>88.3</b>	<b>87.3</b>	<b>86.0</b>	<b>83.6</b>	<b>82.1</b>	<b>בנקאות, ביטוח ומוסדות פיננסיים אחרים</b>	<b>H</b>
67.3		59.4	58.6	57.9	56.5	55.5		67
32.7		28.9	28.7	28.1	27.1	26.6		68
<b>100.0</b>	<b>18.1</b>	<b>498.9</b>	<b>504.9</b>	<b>503.0</b>	<b>498.1</b>	<b>486.6</b>	<b>שירותים עסקיים</b>	<b>I</b>
								71-70
4.8		23.7	24.8	24.8	23.5	22.6		
15.3		76.2	76.3	74.4	72.7	71.6		72
7.4		37.1	36.3	35.8	35.1	34.7		73
								74
19.3		96.5	99.6	104.4	105.6	99.9		
22.6		112.9	116.1	115.2	117.2	115.3		75
30.6		152.5	151.7	148.5	144.0	142.4		76
<b>100.0</b>	<b>4.0</b>	<b>109.0</b>	<b>108.5</b>	<b>108.8</b>	<b>108.6</b>	<b>108.3</b>	<b>מינהל ציבורי</b>	<b>J</b>
								79,77
70.9		77.3	77.2	77.3	77.3	77.3		
28.6		31.2	30.8	31.1	30.9	30.6		78
<b>100.0</b>	<b>14.0</b>	<b>384.9</b>	<b>362.3</b>	<b>340.7</b>	<b>374.8</b>	<b>368.7</b>	<b>חינוך</b>	<b>K</b>
<b>100.0</b>	<b>10.4</b>	<b>287.1</b>	<b>284.7</b>	<b>280.5</b>	<b>280.6</b>	<b>278.8</b>	<b>שירותי בריאות, רווחה וסעד</b>	<b>L</b>
54.7		156.9	155.7	154.4	152.6	152.1		85
45.3		130.2	129.0	126.1	128.0	126.6		86
<b>100.0</b>	<b>5.6</b>	<b>155.2</b>	<b>152.4</b>	<b>146.7</b>	<b>152.3</b>	<b>147.0</b>	<b>שירותים קהילתיים, חברתיים, אישיים ואחרים</b>	<b>M</b>
6.5		10.1	10.0	10.1	9.9	9.8		90
20.2		31.3	30.2	26.9	29.5	29.1		91
17.0		26.4	25.1	20.6	26.1	25.0		92
7.3		11.4	11.3	10.8	11.1	10.7		93
42.0		65.2	64.4	66.6	64.4	61.7		94
7.0		10.8	11.4	11.7	11.2	10.7		96-95

( 2 ) .

( 3 )

.6/ (2)

(1)

(2)

(3)