

# הודעה לעיתונות

פקס' 02-6521340 http://www.cbs.gov.il info@cbs.gov.il

ירושלים, ט' באייר תשס"ט  
3 במאי 2009  
089/2009

## תלמידים עם צרכים מיוחדים - תשס"ז (2006-2007)

### Pupils with Special Needs 2006-2007

- 7.4% מתלמידי החינוך היסודי והעל-יסודי, ו-3.5% מהילדים בגנים הציבוריים, הם תלמידים עם צרכים מיוחדים<sup>1</sup>
- 61.9% מהתלמידים עם צרכים מיוחדים בחינוך היסודי והעל-יסודי למדו בתכנית השילוב<sup>2</sup>
- הלקות הנפוצה ביותר בקרב תלמידי החינוך היסודי והעל-יסודי הייתה לקות למידה (59.4% מהתלמידים עם צרכים מיוחדים) ואחריה הפרעות התנהגות (10.0%)
- 62.5% מתלמידי החינוך היסודי והעל-יסודי עם צרכים מיוחדים הם בנים, ו-37.5% הן בנות
- סיכויי התלמיד ללמוד בחינוך המיוחד הולכים ופוחתים ככל שרמות ההשכלה וההכנסה של משפחתו גבוהים יותר.

**בשנת הלימודים תשס"ז** למדו בכל מסגרות החינוך המיוחד 118,770 תלמידים, מהם 106,453 תלמידים בחינוך היסודי והעל-יסודי ו-12,317 בגני ילדים. תלמידי החינוך המיוחד היוו 7.4% מכלל תלמידי החינוך היסודי והעל-יסודי, ו-3.5% מהילדים בגנים ציבוריים (ראה לוח א).

נתונים אלה לקוחים מתוך הפרסום "תלמידים עם צרכים מיוחדים תשס"ז" העומד לצאת לאור בקרוב.

#### על הסקר:

המידע נוגע לתלמידים עם צרכים מיוחדים בחינוך היסודי והעל-יסודי ובגני הילדים. הנתונים מבוססים על קבצים מנהליים שמקורם במשרד החינוך וברשות הארצית למדידה והערכה בחינוך (ראמ"ה). תלמידים הלומדים בתוכנית השילוב – הקובץ מבוסס על איסוף נתונים המתקבל מהרשות הארצית למדידה והערכה (ראמ"ה) ובהשלמות מקבצים נוספים הנוגעים לזכאים לשירותי שילוב חרשים ולקויי שמיעה, עיוורים ולקויי ראייה ותלמידים עם לקויות בשכיחות נמוכה.

<sup>1</sup> תלמידים הלומדים בבתי ספר לחינוך מיוחד, בכיתות מיוחדות או בתכנית השילוב (הגדרה מפורטת ניתנת בסוף ההודעה).  
<sup>2</sup> תלמיד שמקבל שירותי חינוך מיוחד במסגרת כיתה רגילה (הגדרה מפורטת ניתנת בסוף ההודעה).

כתב: חיים פורטנוי

לקבלת הסברים ניתן לפנות אל יחידת קשרי עיתונות בטל' 02-6527845, 050-6235124

**לוח א.- תלמידים עם צרכים מיוחדים, לפי סוג מסגרת ודרג חינוך, תשס"ז**

דרג חינוך	סך הכול חינוך מיוחד	סוג מסגרת		
		שילוב	כיתות מיוחדות	בתי ספר מיוחדים
מספרים מוחלטים				
חינוך יסודי ועל-יסודי	106,453	23,687	65,937	16,829
גני ילדים ציבוריים	12,317	8,162	4,155	-
אחוז מכלל התלמידים בכל תא				
חינוך יסודי ועל-יסודי	7.4	1.7	4.6	1.2
גני ילדים ציבוריים	3.5	2.3	1.2	-

רוב התלמידים עם צרכים מיוחדים בחינוך היסודי והעל-יסודי למדו בתכנית השילוב (61.9%), ואילו בבתי ספר מיוחדים למדו רק כשישית מהתלמידים עם צרכים מיוחדים.

הלקות הנפוצה ביותר בקרב תלמידי החינוך היסודי והעל-יסודי הייתה לקות למידה (59.4%) ואחריה הפרעות התנהגותיות (10%). חלקם של התלמידים עם לקות למידה בלט במיוחד בכיתות מיוחדות (72%) ובשילוב (66.8%), ראה לוח (ב).

**לוח ב.- תלמידים עם צרכים מיוחדים, לפי סוג לקות וסוג מסגרת, תשס"ז**

**חינוך יסודי ועל-יסודי**

סוג לקות	סך הכול	סוג מסגרת		
		שילוב	כיתות מיוחדות	בתי ספר מיוחדים
אחוזים				
סך הכול מזה:	100.0	100.0	100.0	100.0
עיכוב התפתחותי	3.9	0.5	6.5	0.6
לקות למידה	59.4	72.0	66.8	18.3
הפרעות התנהגותיות	10.0	5.1	10.1	16.6
משכל גבולי	5.3	11.8	4.2	-
פיגור קל	2.8	1.2	0.5	12.1
פיגור בינוני	2.6	0.7	0.1	12.8
אוטיזם	2.4	4.0	0.7	5.5
חירשות/כבדות שמיעה	3.1	3.0	3.5	2.1

בגני ילדים, לעומת זאת, הלקויות הנפוצות ביותר היו עיכוב התפתחותי (37.9%) ועיכוב שפתי (22.4%). זאת משום שאבחון לקות למידה נעשה בשלבים מאוחרים יותר של הלמידה, בחינוך היסודי.

6% מהתלמידים עם צרכים מיוחדים נמצאו בגיל חריג לדרגת כיתתם<sup>3</sup>, לעומת 0.6% בלבד בקרב תלמידי החינוך הרגיל. שיעור התלמידים בגיל חריג נמצא גבוה במיוחד בבתי ספר מיוחדים (22.8%) וזה בעיקר בשל השיעור הגבוה בכיתה יב (56.7%). עם זאת, בקרב תלמידי שילוב נמצא שיעור תלמידים בגיל חריג (0.9%) הדומה לזה שבקרב תלמידי החינוך הרגיל.

בקרב תלמידי חינוך יסודי ועל-יסודי עם צרכים מיוחדים נמצאו יותר בניים (62.5%) מבנות (37.5%). רוב זה של הבנים בולט במיוחד בקרב תלמידים אוטיסטים (82.3%) ותלמידים עם הפרעות התנהגות (76.2%, ראה לוח ג). גם בקרב ילדים עם צרכים מיוחדים בגנים נמצא רוב לבנים (65.2%). גם כאן בולט הדבר במיוחד בקרב ילדים אוטיסטים (80.5%) ובקרב ילדים עם הפרעות התנהגות (80.1%).

### לוח ג- תלמידים עם צרכים מיוחדים, לפי סוג לקות ומין, תשס"ז חינוך יסודי ועל-יסודי

מין		סך הכול	סוג לקות
בנות	בנים		
		<b>אחוזים</b>	
37.5	62.5	100.0	סך הכול
32.5	67.5	100.0	עיכוב התפתחותי
42.0	58.0	100.0	עיכוב שפתי
38.5	61.5	100.0	לקות למידה
23.8	76.2	100.0	הפרעות התנהגותיות
35.6	64.4	100.0	משכל גבולי
50.4	49.6	100.0	חשד לפיגור קל
40.7	59.3	100.0	פיגור קל
41.5	58.5	100.0	פיגור בינוני
41.1	58.9	100.0	פיגור בינוני מורכב
44.4	55.6	100.0	פיגור קשה/עמוק
45.8	54.2	100.0	שיתוק מוחין/נכות פיזית קשה
17.7	82.3	100.0	אוטיזם
30.9	69.1	100.0	הפרעות נפשיות
42.2	57.8	100.0	מחלות נדירות
45.9	54.1	100.0	חירשות/כבדות שמיעה
40.3	59.7	100.0	עיוורון/לקות ראייה

<sup>3</sup> תלמידים בגיל חריג לדרגת כיתתם – תלמידים שגילם גדול בשנתיים מהגיל האופייני לתחילת לימודים באותה דרגת כיתה. לדוגמה: תלמיד בכיתה א' ייחשב בגיל חריג אם גילו המחושב הוא 8 שנים ומעלה (כאשר הגיל האופייני לכיתה זו הוא 6).

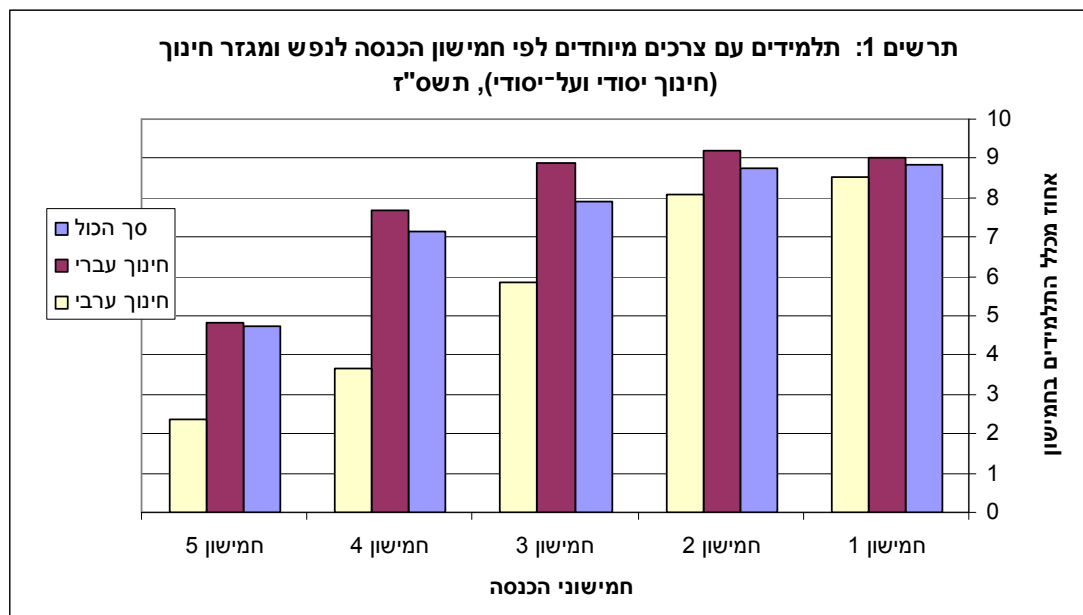
שיעור התלמידים בחינוך מיוחד מקרב ילידי ישראל שאביהם יליד אתיופיה (13.8%) היה כמעט כפול מחלקם בקרב כל התלמידים היהודים והאחרים (7.5%). בקרב ילידי ישראל שאביהם יליד אתיופיה היו שיעורים גבוהים של תלמידים בכל הלקויות מלבד הפרעות נפשיות, חירשות/כבדות שמיעה ועיוורון/לקות ראייה. לעומת זאת, ובשונה מילידי ישראל שאביהם יליד אתיופיה, בקרב התלמידים ילידי אתיופיה נמצאו שיעורים בחינוך המיוחד (6.7%) הדומים לאלה של עולים אחרים ושל ילידי ישראל (ראה לוח ד). בגני ילדים לא נמצא ייצוג חריג לאף קבוצת מוצא.

**לוח ד. תלמידים ותלמידים עם צרכים מיוחדים, לפי ארץ לידה, ארץ לידת אב וסוג לקות (יהודים ואחרים), תשס"ז**  
**חינוך יסודי ועל-יסודי**

סוג לקות	סך הכול	ילידי ישראל		עולים					
		סך הכול	מזה:		סך הכול	מזה:			
			אב יליד ארה"ב	אב יליד אתיופיה		אב יליד ארה"ב	אב יליד אתיופיה	אב יליד ברה"מ לשעבר	
אחוזים מכלל התלמידים בכל תא									
<b>חינוך מיוחד - סך הכול מזה (1):</b>	<b>7.5</b>	<b>7.6</b>	<b>8.3</b>	<b>13.7</b>	<b>4.8</b>	<b>6.9</b>	<b>7.1</b>	<b>6.7</b>	<b>5.1</b>
עיכוב התפתחותי	0.2	0.2	0.3	0.4	0.1	0.1	0.1	0.1	0.1
עיכוב שפתי	0.2	0.2	0.3	0.2	0.2	0.2	0.2	0.2	0.2
לקות למידה	4.3	4.4	4.5	7.8	2.6	3.5	3.5	2.9	2.8
הפרעות התנהגותיות	0.8	0.8	0.8	1.0	0.4	0.7	0.8	0.5	0.5
פיגור קל	0.2	0.2	0.2	0.3	0.1	0.3	0.4	0.2	0.1
פיגור בינוני	0.1	0.1	0.1	0.2	0.2	0.1	0.1	0.2	0.1
פיגור בינוני מורכב	0.1	0.1	0.1	0.2	0.1	0.1	0.2	0.1	0.1
פיגור קשה/עמוק	0.1	0.1	0.1	0.1	0.1	0.2	0.2	0.1	0.1
שיתוק מוחין/נכות פיזית קשה	0.1	0.1	0.1	0.1	0.1	0.1	0.1	0.0	0.1
הפרעות נפשיות	0.1	0.1	0.1	0.1	0.1	0.2	0.2	0.0	0.1
חירשות/כבדות שמיעה	0.2	0.2	0.2	0.1	0.1	0.2	0.2	0.3	0.2
עיוורון/לקות ראייה	0.0	0.0	0.1	0.0	0.0	0.0	0.0	0.0	0.0

(1) בשל תאים קטנים מדי, לא מוצגת ההתפלגות של לקויות מסוג אוטיזם, משכל גבולי, חשד לפיגור קל ומחלות נדירות.

בחינת התפלגות התלמידים לפי הכנסות הוריהם מראה שכלל שהכנסת ההורים גבוהה יותר, כך קטנים סיכויי התלמיד ללמוד בחינוך המיוחד. מגמה זו ניכרת הן בחינוך העברי והן בחינוך הערבי<sup>4</sup> (ראה תרשים 1) ונוגעת לכל סוגי המסגרות (בתי ספר מיוחדים, כיתות מיוחדות ותכנית השילוב).



מדד נוסף לרקע החברתי-כלכלי של התלמיד הוא השכלת אם התלמיד. בדומה לממצאים לפי הכנסת הורים, נמצא ששכיחות התלמידים עם צרכים מיוחדים יורדת עם העלייה בהשכלת האם. כך למשל, בקרב תלמידים שהשכלת אמם היא עד 11 שנה, ישנו שיעור גבוה יחסית (10.7%) של תלמידים עם צרכים מיוחדים. לעומת זאת, בקרב תלמידים שהשכלת אמם היא 16 שנים ויותר, התלמידים עם צרכים מיוחדים מהווים 3.8% בלבד (ראה לוח ה).

**לוח ה.- תלמידים עם צרכים מיוחדים, לפי סוג מסגרת, השכלת אם ומגזר חינוך, תשס"ז**

**חינוך יסודי ועל-יסודי**

שילוב	סוג מסגרת		סך הכול חינוך מיוחד	השכלת אם
	כיתות מיוחדות	בתי ספר מיוחדים		
<b>אחוזים מכלל התלמידים בכל תא</b>				
4.6	1.7	1.2	7.4	סך כולל
6.4	3.0	1.3	10.7	סך הכול עד 11
5.4	1.7	0.8	8.0	12
3.2	0.8	0.5	4.6	13-15
2.8	0.6	0.4	3.8	16 ויותר

<sup>4</sup> חמישוני ההכנסה חושבו לכלל מגזר הנפרד.

## מקורות הנתונים

**חינוך יסודי ועל-יסודי** – בכל מקום שלא צוין אחרת, הנתונים על תלמידים בחינוך היסודי, בחטיבות הביניים ובחטיבות העליונות מקורם בקבצים שבניהול משרד החינוך לשנת הלימודים תשס"ז: קובץ התלמידים הארצי, קובץ המוסדות הארצי ("זהותון"), קובץ הכיתות הארצי, קובץ התלמידים הזכאים לשילוב, קובץ חירשים/כבדי שמיעה, קובץ עיוורים/לקויי ראייה, קובץ תלמידים עם לקויות בשכיחות נמוכה.

**גני ילדים** – הנתונים מקורם בקבצים שבניהול משרד החינוך, ונוגעים לגנים הציבוריים שבפיקוח משרד החינוך בלבד (חינוך רשמי וחינוך מוכר שאינו רשמי). החינוך המיוחד לסוגיו (ובכלל זה ילדים בשילוב) קיים רק בגנים אלה.

**תלמידים הלומדים בתכנית השילוב** – הנתונים מבוססים ברובם על קובץ דיווח של ועדות שילוב בשנים 2003-2006. הקובץ מבוסס על איסוף נתונים המתקבל מהרשות הארצית למדידה והערכה בחינוך (ראמ"ה). השלמות לקובץ זה נעשו מקבצים נוספים הנוגעים לזכאים לשירותי שילוב חירשים ולקויי שמיעה, עיוורים ולקויי ראייה, ותלמידים עם לקויות בשכיחות נמוכה. הצורך בהשלמות אלה עלה בשל הדיווח החלקי בקובץ שמקורו בוועדות שילוב. רמת הכיסוי בקובץ זה נאמדת בכ-85% בחינוך הרשמי, ואילו בחינוך המוכר שאינו רשמי – בעיקר מוסדות חרדיים – נע הכיסוי בין 50% ל-60%. הוספת המקורות שצוינו משפרת במקצת את הכיסוי, כך שהוא נאמד עתה בכ-87% בחינוך הרשמי ובין 52% ל-62% בחינוך המוכר שאינו רשמי. נחשב לתלמיד בתכנית השילוב תלמיד הלומד בכיתה רגילה שנמצא "זכאי לשילוב" בוועדת שילוב מוסדית, ולא חלפו שלוש שנים מההחלטה. האוכלוסייה הזכאית לשילוב בתשס"ז כוללת תלמידים בגנים, בבתי ספר יסודיים ובחטיבות ביניים בלבד. מכאן שבכיתה ט ייתכן תלמיד בתכנית השילוב רק אם הוא לומד בחטיבת ביניים, ולא כן אם הוא לומד בבית ספר ארבע-שנתי (חטיבה עליונה).

## מונחים, הגדרות והסברים

**חינוך מיוחד** – כולל בתי ספר מיוחדים, כיתות מיוחדות בבתי ספר רגילים, כיתות מיוחדות בגני ילדים, ותלמידים בכיתות רגילות הזכאים לתכנית השילוב בגני ילדים ציבוריים, בבתי ספר יסודיים ובחטיבות ביניים. לא כולל תלמידים הזכאים לשיעורי עזר בחטיבה העליונה ומסלול מיוחד בחטיבה העליונה ("מסלול 07").

**תלמיד עם צרכים מיוחדים** – על פי ההגדרה בחוק החינוך המיוחד, זהו תלמיד "עם לקות משמעותית שבשלה מוגבלת יכולתו להתנהגות מסתגלת, והוא נזקק לחינוך מיוחד". כאן חלה ההגדרה על כל תלמיד שזוהה במסגרת של חינוך מיוחד (בית ספר לחינוך מיוחד, כיתה מיוחדת בבית ספר רגיל, או כיתה מיוחדת בגן ילדים) או שזוהה לומד בכיתה רגילה וזכאי לשילוב. מכאן שההגדרה המשמשת כאן מבוססת על קבלת שירותים מיוחדים במוסד ממוסדות שבפיקוח משרד החינוך, וכמוה כציון תלמיד בחינוך מיוחד.

**סוג לקות** – סוג הלקות של תלמידים בתכנית השילוב היא הלקות העיקרית על פי דיווחה של ועדת השילוב. זאת בשונה מהתלמידים בכיתות מיוחדות ובבתי ספר מיוחדים, שסוג הלקות שלהם נגזרת מסוג הכיתה שבה הם לומדים. כיתות החינוך המיוחד מסווגות על פי אפיון החריגות העיקרית של רוב תלמידי הכיתה.

אפיון סוג החריגות של התלמיד אינו בגדר אבחון, אלא מבוסס על הצגת מסמכים קבילים (בפני ועדת שילוב, ועדת השמה או ועדת ערר). האבחון הוא באחריות גורמים מומחים קבילים המוגדרים בחוזר מנכ"ל של משרד החינוך<sup>5</sup>.

---

<sup>5</sup> ראה חוזר מנכ"ל 8/10 (ב), נספח 2, 2 באפריל 2006.