

הודעה לעיתונות

פקס' 02-6521340 http://www.cbs.gov.il info@cbs.gov.il

ירושלים, י"ט בשבט, תשע"א
24 בינואר, 2011
018/2011

27,735 נפגעים ב-14,603 תאונות דרכים בשנת 2010

מתוכם: 349 הרוגים ב-304 תאונות קטלניות

27,735 Casualties in 14,603 Road Accidents in 2010

Thereof: 349 Killed in 304 Fatal Accidents

בשנת 2010

- 349 הרוגים - עלייה של כ- 11% במספר ההרוגים לעומת שנת 2009. למרות עלייה זו, עדיין בשנת 2010 מספר ההרוגים הוא הנמוך ביותר, ב-44 השנים האחרונות להוציא שנת 2009.
- 304 תאונות קטלניות בשנת 2010 - עלייה של כ- 7% במספר לעומת שנת 2009. למרות עלייה זו, עדיין מספר התאונות הקטלניות הוא הנמוך ביותר, ב-44 השנים האחרונות להוציא שנת 2009.
- סך כל התאונות עם נפגעים (בתיקי ת"ד), ירד בשנה החולפת בכ-10% ובמספר הנפגעים נרשמה ירידה של כ- 12%.

בשנת 2010 נרשמו על ידי משטרת ישראל (בתיקי ת"ד) 14,603 תאונות דרכים עם נפגעים (לא כולל תאונות שאירעו ביהודה ושומרון), בתאונות אלו נפגעו 27,735 איש, מהם 349 הרוגים ו-1,633 פצועים קשה.

בהשוואה לנתונים הארעיים של שנת 2009, נרשמה בשנת 2010 עלייה של כ-7% במספר התאונות הקטלניות (תאונות דרכים שכתוצאה ממנה נהרג אדם אחד לפחות) ועלייה של כ-11% במספר ההרוגים (הרוג – אדם שמת בעקבות תאונת דרכים או אדם שמת מפצעיו בתוך 30 יום מיום התאונה). המספר הכולל של התאונות עם נפגעים (תאונות דרכים שבה מעורב כלי רכב ושנפגע בה אדם אחד לפחות) ירד בכ-10% ובמספר הנפגעים (כולל הרוגים) נרשמה ירידה של כ- 12%. על כך נמסר מהלשכה המרכזית לסטטיסטיקה, על סמך נתונים ארעיים שנתקבלו ממשטרת ישראל וסוכמו בלשכה.

בבדיקת נתוני המגמה, נמצא כי במספר התאונות עם נפגעים מסתמנת מגמת התייצבות החל בחודש יוני 2010 ועד דצמבר 2010, זאת לאחר ירידה, בקצב של כ- 1.0% במוצע לחודש שהחלה ביולי 2009 ונמשכה עד מאי 2010. (לוח 1, תרשימים 1 ו-2)

כתבה: גילת גלימידי, תחום תחבורה
לקבלת הסברים ניתן לפנות אל יחידת קשרי עיתונות בטל' 02-6527845

נתוני המגמה של מספר הנפגעים מצביעים על כך שהחל ביוני 2009 ועד דצמבר 2010, נרשמה ירידה בקצב של כ-1% בממוצע לחודש וזאת לאחר עלייה בקצב של כ-0.7% בממוצע לחודש בין החודשים נובמבר 2009 ועד מאי 2009 (לוח 1).

בחודש דצמבר 2010 נרשמו ע"י משטרת ישראל 1,106 תאונות עם נפגעים, מהן 30 תאונות קטלניות ו- 91 תאונות עם פצועים קשה בתאונות אלו נפגעו 2,018 איש, מהם 32 הרוגים ו-106 פצועים קשה.

יצוין כי, בחודש דצמבר 2010 נרשמו **ביהודה ושומרון** (לא כולל שטחי הרשות הפלשתינאית) 57 תאונות, מהן 2 תאונות קטלניות ו-5 תאונות עם פצועים קשה. בתאונות אלו נפגעו 147 איש, מהם 2 הרוגים ו-5 פצועים קשה. כך מגיע מספר התאונות עם נפגעים בשנת 2010 ביהודה ושומרון ל- 581, מהן 19 תאונות קטלניות ו- 89 תאונות קשות. בתאונות אלו נפגעו 1,413 איש, מהם 23 הרוגים ו- 110 פצועים קשה.

בחודש דצמבר 2010 נרשמו ע"י משטרת ישראל (בתיקי "כללי עם נפגעים", לא כולל שטחי הרשות הפלשתינאית) 3,773 דיווחים על תאונות דרכים עם נפגעים קל. בתאונות אלו נפגעו 4,937 איש. כך מגיע מספר הדיווחים על תאונות דרכים עם נפגעים קל בשנת 2010 ל- 56,011 (עלייה של כ- 2% בהשוואה לנתונים הארעיים של שנת 2009). מספר הנפגעים קל בשנת 2010 מגיע ל- 75,787 (ירידה של כ- 1% בהשוואה לנתונים הארעיים של שנת 2009).

עוד יצוין, שבחודש דצמבר 2010 נרשמו ע"י משטרת ישראל (בתיקי "כללי עם נפגעים") **ביהודה ושומרון** 62 דיווחים על תאונות דרכים עם נפגעים קל. בתאונות אלו נפגעו קל 86 איש. כך מגיע מספר הדיווחים על תאונות דרכים עם נפגעים קל בשנת 2010 ביהודה ושומרון ל- 1,042 (ירידה של כ- 13% בהשוואה לנתונים הארעיים של שנת 2009). מספר הנפגעים קל בשנת 2010 ביהודה ושומרון מגיע ל- 1,432 (ירידה של כ- 18% בהשוואה לנתונים הארעיים של שנת 2009).

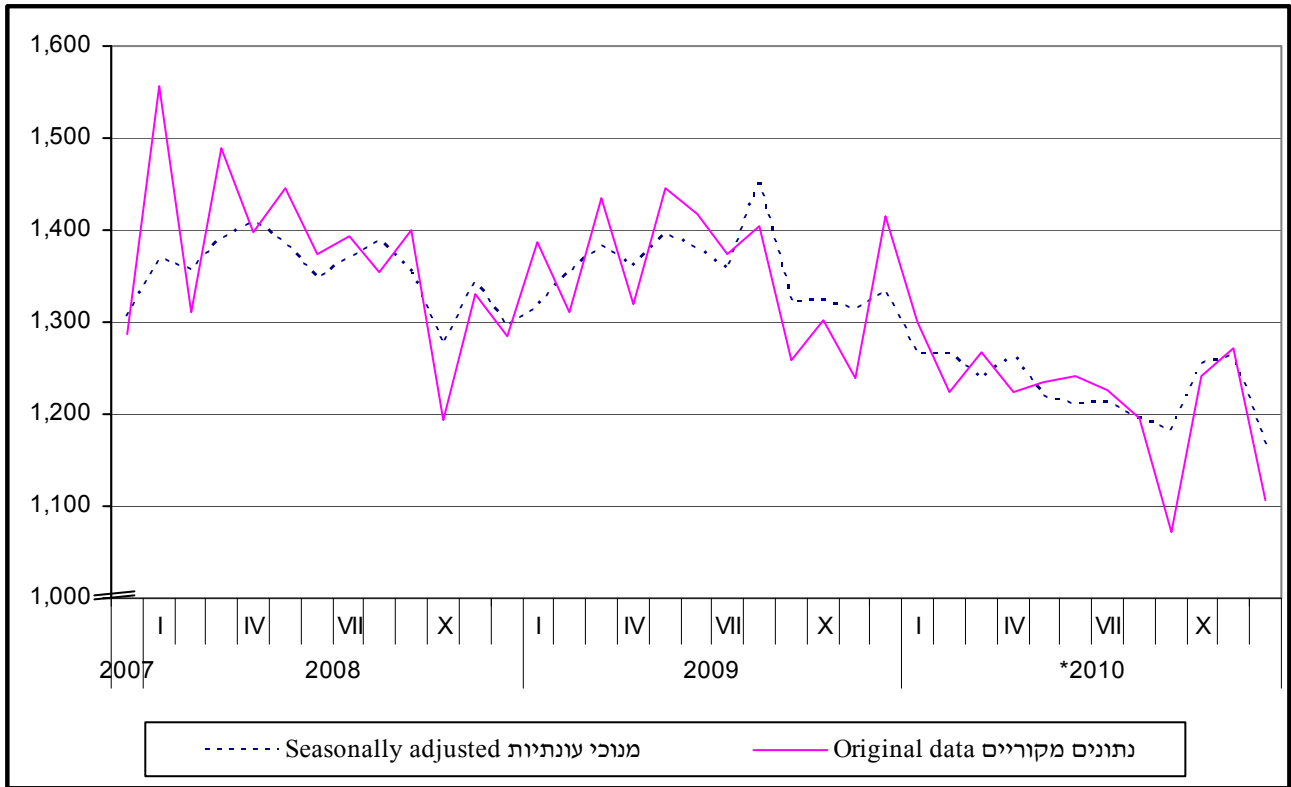
הנתונים מבוססים על עיבודים שנערכו בלשכה המרכזית לסטטיסטיקה מתוך קובץ תאונות דרכים עם נפגעים של משטרת ישראל המעודכן לאמצע חודש ינואר 2011. עיבוד החומר נעשה במימונה של הרשות הלאומית לבטיחות בדרכים.

ההודעה הבאה על "תאונות דרכים עם נפגעים בחודש ינואר 2011" תפורסם ב-22 בפברואר 2011.

חדש במחולל המפות של תאונות דרכים עם נפגעים שבאתר הלמ"ס:
נוספו שתי שכבות: שכבת בתי אבות ושכבת בתי ספר
השכבות החדשות מאפשרות איתור וניתוח של תאונות שאירעו סביב בתי ספר ובתי אבות

תאונות דרכים עם נפגעים - נתונים חודשיים Road Accidents with Casualties - Monthly Data

תרשים 1 : תאונות דרכים עם נפגעים (נתונים מקוריים ומנוכי עונתיות)
Diagram 1: Road Accidents with Casualties (Original Data and Seasonally Adjusted)



תרשים 2 : תאונות דרכים עם נפגעים (נתונים מנוכי עונתיות ונתוני מגמה)
Diagram 2: Road Accidents with Casualties (Seasonally Adjusted and Trend)

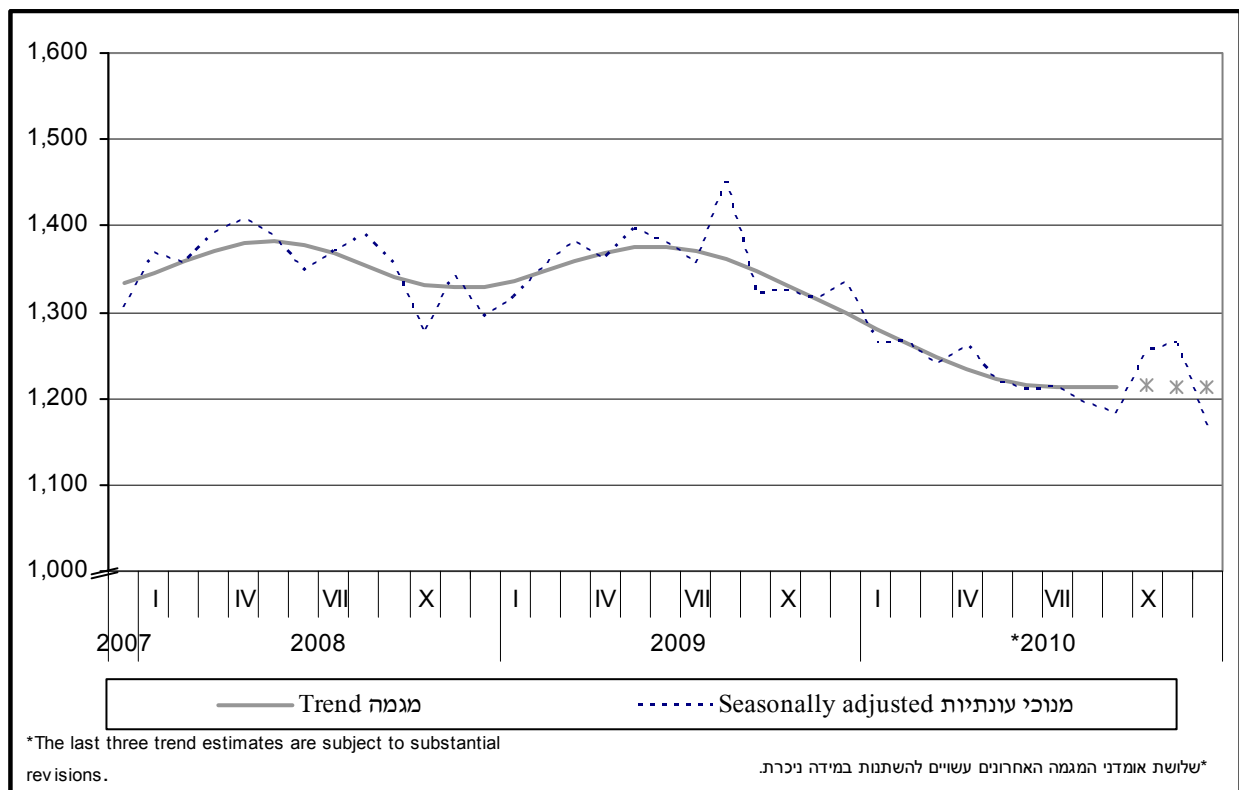


TABLE 1. - ROAD ACCIDENTS WITH CASUALTIES AND CASUALTIES, BY SEVERITY

לוח 1. - תאונות דרכים עם נפגעים ונפגעים לפי חומרה

Casualties					Accidents					תאונות	סך הכל		
Thereof:		Total	נפגעים			Thereof:		Total	סך הכל				
מזה:	מזה:		מגמה	מנוכי עונתיות	נתונים מקוריים	קשות (1)	קטלניות (1)		מגמה			מנוכי עונתיות	נתונים מקוריים
קשה (2) Seriously injured	הרוגים (2) Killed	Trend	Seasonally adjusted	Original data	Serious	Fatal	Trend	Seasonally adjusted	Original data				
2,095	382			32,805	1,699	335			16,016		2007		
2,063	412			31,811	1,652	345			16,531		2008		
1,741	314			31,832	1,467	284			16,308		2009		
1,633	349			27,735	1,335	304			14,603		*2010		
142	34	2,680	2,627	2,605	111	30	1,334	1,306	1,286	XII	2007		
171	45	2,673	2,702	2,976	142	40	1,345	1,369	1,557	I	2008		
158	30	2,668	2,627	2,468	130	30	1,358	1,357	1,310	II			
174	31	2,663	2,671	2,856	148	27	1,371	1,391	1,490	III			
170	24	2,656	2,709	2,715	142	22	1,379	1,408	1,397	IV			
191	35	2,642	2,653	2,770	158	30	1,382	1,388	1,445	V			
189	41	2,624	2,573	2,638	139	32	1,378	1,347	1,374	VI			
156	27	2,603	2,576	2,584	125	25	1,368	1,370	1,393	VII			
167	37	2,584	2,631	2,744	133	29	1,354	1,390	1,355	VIII			
197	33	2,571	2,605	2,668	157	31	1,341	1,355	1,401	IX			
155	31	2,566	2,506	2,392	118	27	1,332	1,276	1,194	X			
158	27	2,572	2,580	2,528	131	25	1,328	1,343	1,330	XI			
177	51	2,589	2,504	2,472	129	27	1,330	1,295	1,285	XII			
162	21	2,614	2,606	2,662	140	20	1,337	1,317	1,386	I	2009		
144	26	2,643	2,711	2,576	124	25	1,348	1,354	1,310	II			
148	18	2,671	2,673	2,718	133	18	1,360	1,383	1,435	III			
144	26	2,690	2,703	2,750	122	24	1,369	1,361	1,319	IV			
158	34	2,697	2,725	2,824	133	28	1,375	1,396	1,446	V			
153	28	2,690	2,705	2,689	124	26	1,376	1,381	1,418	VI			
142	29	2,668	2,628	2,741	119	23	1,371	1,356	1,375	VII			
152	25	2,638	2,826	2,808	118	22	1,361	1,452	1,404	VIII			
102	19	2,603	2,565	2,366	92	18	1,348	1,322	1,259	IX			
151	32	2,567	2,529	2,622	125	27	1,332	1,325	1,302	X			
119	27	2,534	2,503	2,397	95	26	1,315	1,314	1,239	XI			
166	29	2,504	2,576	2,679	142	27	1,298	1,335	1,415	XII			
138	29	2,476	2,424	2,408	106	23	1,280	1,265	1,299	I	*2010		
121	23	2,451	2,452	2,343	99	19	1,263	1,266	1,225	II			
166	33	2,425	2,403	2,435	145	27	1,247	1,239	1,268	III			
112	25	2,400	2,419	2,372	97	24	1,233	1,262	1,224	IV			
153	40	2,373	2,406	2,441	116	31	1,222	1,219	1,235	V			
141	28	2,346	2,306	2,306	119	26	1,215	1,211	1,241	VI			
167	27	2,317	2,335	2,382	126	26	1,213	1,213	1,226	VII			
134	35	2,289	2,291	2,374	103	26	1,213	1,195	1,195	VIII			
154	20	2,262	2,225	2,058	130	17	1,214	1,183	1,072	IX			
121	30	2,237	2,406	2,367	100	29	1,215	1,255	1,241	X			
120	27	2,216	2,259	2,231	103	26	1,214	1,264	1,271	XI			
106	32	2,200	2,140	2,018	91	30	1,212	1,168	1,106	XII			

* Temporary data

* נתונים ארעיים

(1) The total number of fatal road accidents did not include those classified as serious accidents, because all of those who were killed in the accidents died of their injuries more than 30 days after the accident occurred. In 2010 there were 11 (temporary data) of those cases; In 2009 - 6 and in 2008 - 16.

(1) התאונות הקטלניות בלוח, אינן כוללות תאונות בהן הפטירה של כל ההרוגים בתאונה אירעה כעבור למעלה מ-30 יום מיום התאונה, תאונות אלו סווגו כתאונות קשות. מספר התאונות הנ"ל: בשנת 2010 - 11 (נתונים ארעיים), בשנת 2009 - 6 ובשנת 2008 - 16.

(2) the total number of persons killed in road accidents does not include persons who died of their injuries more than 30 days after the date of the accident (late killed). Hence, late killed persons are classified as seriously injured. In 2010, 12 (Temporary data) persons were late killed; in 2009 - 6 and in 2008 - 16.

(2) ההרוגים בלוח אינם כוללים נפגעים שנפטרו לאחר למעלה מ-30 יום מיום התאונה, נפטרים מאוחרים אלה סווגו כנפגעים קשה. מספר הנפגעים המאוחרים: בשנת 2010 - 12 (נתונים ארעיים); בשנת 2009 - 6 ובשנת 2008 - 16.