

# המצב הדמוגרפי בישראל 2005

יולי 2007

לתמצית:

[www1.cbs.gov.il/reader/newhodaot/hodaa\\_template.html?hodaa=200601252](http://www1.cbs.gov.il/reader/newhodaot/hodaa_template.html?hodaa=200601252)

ערכו<sup>1</sup>

אחמד חליחל – ראש תחום דמוגרפיה  
ארי פלטיאל – סגן מנהל אגף חברה ורווחה  
נורמה גורוביץ – ראש גף אומדני אוכלוסייה

עריכה לשונית: גב' אסתר נגי'ארי

<sup>1</sup>הדוח נכתב בעזרתם של עובדי למ"ס נוספים אשר נטלו חלק בהכנת הנתונים ובעריכתם: דבורית אנג'ל-זאבי, גוסטבו שיפריס, מרינה שפס, ליאת רחבי-איטליאנו, שושנה איינהורן, איילת ציונוב (חקק), מיכל אליאב, קרול פלדמן, שלמה נהיר, נעמה רותם.

## תוכן עניינים

3-18	פרק א. אומדני אוכלוסייה
3	האוכלוסייה לפי קבוצות אוכלוסייה ודת
4	מקורות גידול האוכלוסייה
6	האוכלוסייה לפי מין וגיל
9	צפיפות האוכלוסייה בישראל
10	פיזור האוכלוסייה לפי מחוז מגורים
14	האוכלוסייה ביישובים
16	היהודים והאחרים לפי מוצא
18	תחזיות אוכלוסייה לשנת 2025
19-32	פרק ב. תנועה טבעית
19	נישואין, גירושין, והאוכלוסייה לפי מצב משפחתי
22	לידות ופריון
25	פניות לוועדות להפסקת היריון
28	תמותה
31	תמותת תינוקות
33-40	פרק ג. הגירה בין-לאומית
33	העלייה לישראל
36	שהות ממושכת של ישראלים בחו"ל (ירידה מהארץ)
36	הגירת עבודה לישראל
41-43	פרק ד. משקי בית ומשפחות
41	משקי בית
42	משפחות

## פרק א. אומדני אוכלוסייה

### האוכלוסייה לפי קבוצות אוכלוסייה ודת

בסוף 2005 מנתה האוכלוסייה בישראל 6,990,700 איש: 5,313,800 יהודים (76.0%), 1,377,100 ערבים (19.7%), ועוד כ-299,800 אחרים (4.3%). 82.8% מהאוכלוסייה הערבית<sup>1</sup> הם בני הדת המוסלמית, 8.6% הם נוצרים ערבים ו-8.3% דרוזים. מאוכלוסיית האחרים, דתם של 90.8% לא סווגה במרשם התושבים והשאר (9.2%) הם נוצרים אחרים.

#### **שינויים בחלקן של קבוצות האוכלוסייה העיקריות באוכלוסייה 1948–2005 (ראו תרשים א)**

עד 1994 הציגה הלשכה המרכזית לסטטיסטיקה שתי קבוצות אוכלוסייה עיקריות: האוכלוסייה היהודית והאוכלוסייה הערבית. האוכלוסייה הערבית כללה את בני הדת המוסלמית, בני הדת הנוצרית הערבים, בני הדת הדרוזית ועוד קבוצות נוספות שלא הוגדרו כיהודים או כערבים (כמו נוצרים לא ערבים, בהאים וכו').<sup>2</sup> למרות הכללת קבוצות של לא ערבים יחד עם האוכלוסייה הערבית, אפשרו הנתונים לקבל קירוב טוב לאומדנים של האוכלוסייה הערבית, במיוחד בשנים 1948–1989. רק בשנים 1990–1994 נכללה באוכלוסייה הערבית קבוצה לא קטנה של תושבים שאינם ערבים, שהיו בעיקר בני משפחה של עולים שעלו בגל העלייה שהתחיל בסוף 1989.

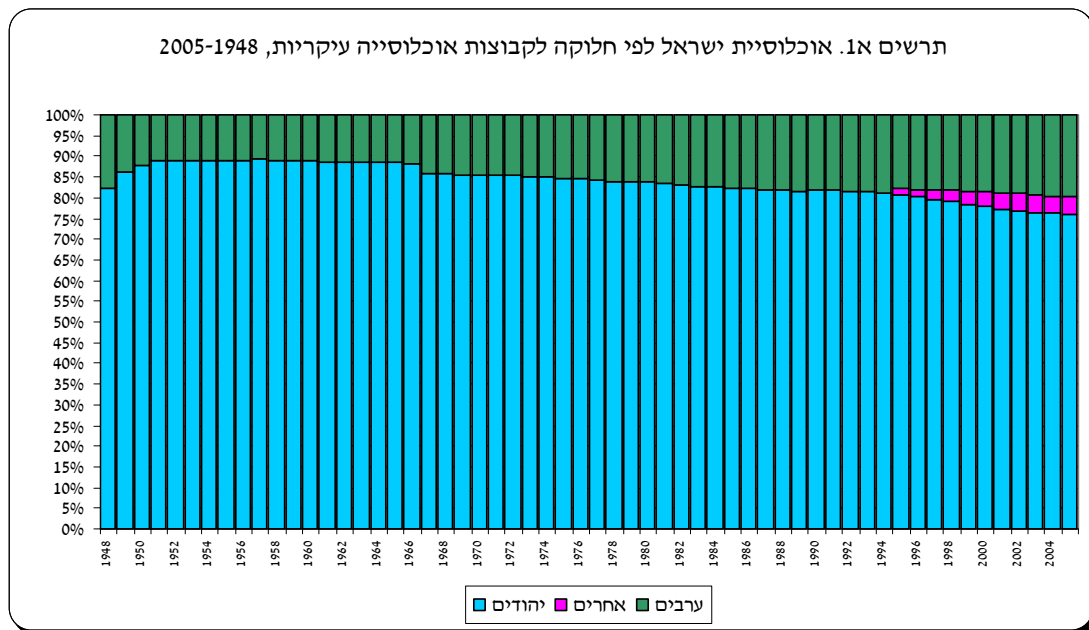
משנת 1995 ואילך החלה הלשכה המרכזית לסטטיסטיקה לעבד את נתוני הערבים ללא צירוף קבוצות אוכלוסייה של לא ערבים (אחרים). במקביל החל עיבוד נפרד של נתוני קבוצת ה"אחרים" - לפעמים תוך צירופם ליהודים (יהודים ואחרים) ולפעמים תוך הצגתם בנפרד (אחרים).

למרות הדמיון בגידול השנתי הממוצע מאז קום המדינה ועד היום בין האוכלוסייה הערבית לאוכלוסייה היהודית, היה קצב הגידול שונה בתקופות שונות, בהתאם לגלי העלייה של האוכלוסייה היהודית. כתוצאה מכך השתנה חלקם של הערבים מסך האוכלוסייה בישראל מתקופה לתקופה. עם קום המדינה היוותה האוכלוסייה הערבית כ-18% מסך האוכלוסייה. שנה לאחר מכן, בעקבות גל העלייה הגדול, צנח אחוז האוכלוסייה הערבית לפחות מ-14%. החל בשנות ה-50 ועד 1966 התייצב אחוזו של האוכלוסייה הערבית סביב 11%. ב-1967 הוא עלה שוב ליותר מ-14%, וזאת כתוצאה מסיפוח ירושלים המזרחית לישראל. מ-1967 ועד 1989 גדל חלקה של האוכלוסייה הערבית בקצב של אחוז אחד כל חמש שנים והגיע ל-18% בתחילת שנות ה-90. בעקבות גל העלייה של שנות ה-90 התייצב אחוז האוכלוסייה הערבית סביב 18%, ורק משנת 2000 ניתן להבחין בחזרת המגמה לכיוון של עלייה באחוז האוכלוסייה הערבית עד לכ-19.7% בסוף 2005.

<sup>1</sup> האוכלוסייה הערבית כוללת כ-2,500 תושבים לבנונים שלא רשמו את דתם במרשם התושבים. תושבים אלו עברו לישראל לאחר נסיגת צה"ל מלבנון במאי 2000.

<sup>2</sup> על כן נאלצה הלשכה המרכזית לסטטיסטיקה בעבר להשתמש במונחים שונים כמו "לא יהודים", "בני דתות אחרות", "ערבים ואחרים".

תרשים א1. אוכלוסיית ישראל לפי חלוקה לקבוצות אוכלוסייה עיקריות, 1948-2005



משנת 1995 החל לרדת חלקה של האוכלוסייה היהודית מסך האוכלוסייה (מכ-81% ב-1995 לכ-76% ב-2005), ובמקביל חלה עלייה בחלקה של אוכלוסיית האחרים (מ-1.5% ב-1995 לכ-4.3% בשנת 2005).

## מקורות גידול האוכלוסייה

**במהלך שנת 2005 גדלה אוכלוסיית ישראל ב-1.8% - תוספת של 121.2 אלף תושבים, ובסוף השנה מנתה האוכלוסייה 6,990,700 איש.**

יותר מ-86% מהגידול בשנת 2005 היה גידול טבעי (143.9 אלף לידות פחות 39.1 אלף פטירות), והשאר היה גידול במאזן ההגירה הבין-לאומית (25.3 אלף עולים חדשים ועוד 2.9 אלף אנשים שקיבלו מעמד תושבות עפ"י חוק הכניסה לישראל<sup>3</sup>, פחות 13.7 אלף תושבים במאזן הירידה<sup>4</sup> מישראל).

למרות שקצב גידול האוכלוסייה בשנת 2005 חזר לרמה דומה לזו ששררה בשנות השמונים, לפני גל העלייה מברה"מ של שנות התשעים, הגידול באוכלוסייה בשנת 2005 עדיין יותר גבוה מזה שהיה בשנות השמונים (כ-14% לעומת כ-6%, בהתאמה), וזאת כתוצאה ממאזן ההגירה הבין-לאומית.

<sup>3</sup> בד"כ אנשים שאינם יכולים לקבל מעמד תושבות בישראל עפ"י חוק השבות. מעמד התושבות ניתן לרוב בתהליך של איחוד משפחות.

<sup>4</sup> מאזן הירידה מורכב מיורדים חדשים פחות אנשים שהוגדרו כיורדים וחזרו לגור בישראל. יורדים חדשים הם תושבים ישראלים אשר יצאו לחו"ל במהלך שנת 2004 ושהו בחו"ל ברצף לפחות שנה שלמה; אנשים שהיו בחו"ל וחזרו לגור בישראל כולל תושבים ישראלים אשר שהו בחו"ל לפחות שנה אחת (סווגו בעבר כיורדים), חזרו לישראל בשנת 2005 ושהו בה ברצף לפחות שלושה חודשים.

אוכלוסיית היהודים והאחרים גדלה ב-1.5%, בדומה לגידול באוכלוסיית היהודים בנפרד. כ-83% מהגידול של אוכלוסיית היהודים והאחרים ו-88% מגידול האוכלוסייה היהודית נובע מריבוי טבעי.

האוכלוסייה הערבית גדלה בשנת 2005 ב-2.7% (מוסלמים 3%, נוצרים ערבים 1.3%, דרוזים 1.9%). יותר מ-94% מהגידול באוכלוסייה זו נובע מגידול טבעי.

עפ"י אומדני אוכלוסייה ארעיים שהוכנו ע"י הלשכה המרכזית לסטטיסטיקה לסוף ספטמבר 2006, מנתה אוכלוסיית ישראל בשנת 2005 יותר משבעה מיליון תוך שמירה על קצב הגידול של השנים 2001-2005.

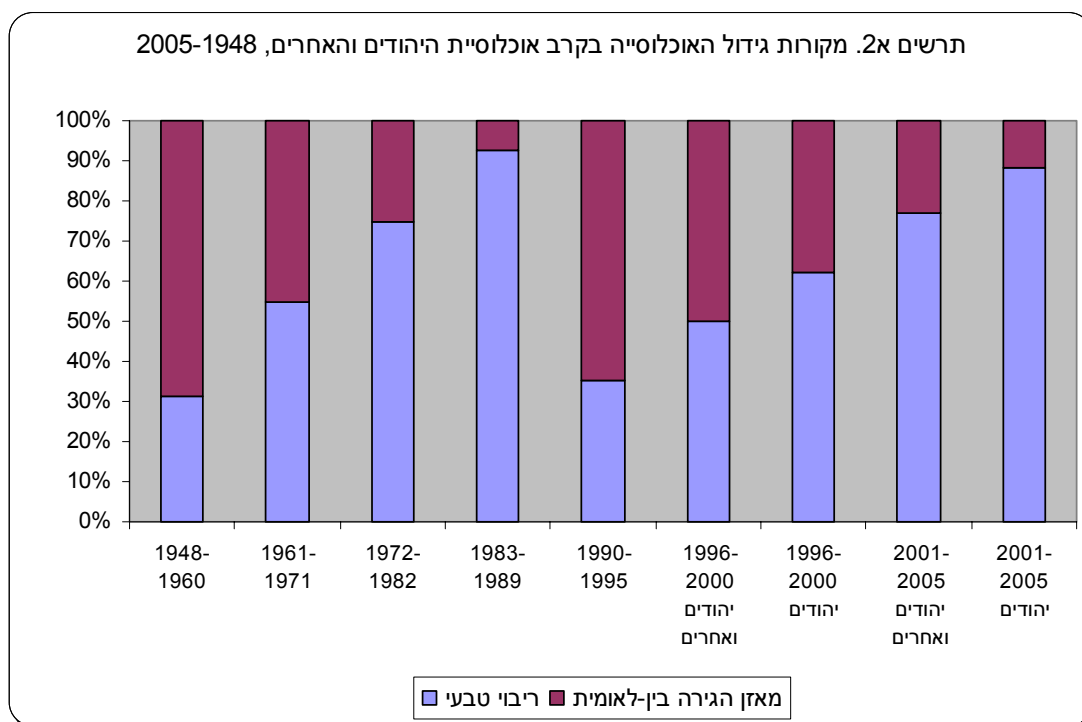
### **גידול האוכלוסייה בשנים 1948–2005**

מאז קום המדינה ועד סוף 2005 גדלה אוכלוסיית מדינת ישראל פי 3 - מ-872.7 אלף תושבים בסוף 1948 לכשבעה מיליון תושבים בסוף 2005. זהו קצב גידול שנתי ממוצע<sup>5</sup> של כ-3.9% שנחשב לקצב מהיר מאד, והוא דומה לקצב הנצפה במדינות מתפתחות ולא לזה של מדינות מפותחות.

למרות שהממוצע הרב שנתי של קצב הגידול באוכלוסיית היהודים והאחרים (עד 1995 – רק האוכלוסייה היהודית) ובאוכלוסייה הערבית דומים, הרי שמקורות הגידול היו שונים. עיקר הגידול בקרב האוכלוסייה הערבית, לאורך כל התקופה, נבע מגידול טבעי (לידות פחות פטירות), להוציא סיפוח ירושלים המזרחית ורמת הגולן בעקבות המלחמה ב-1967 (סיפוח ירושלים ב-1967 וסיפוח הגולן ב-1981). לעומת זאת, מקורות הגידול של אוכלוסיית היהודים והאחרים התחלקו בין גידול טבעי לבין גידול כתוצאה ממאזן הגירה בין-לאומית (עלייה לישראל פחות ירידה מישראל).

קצב הגידול של האוכלוסייה היהודית משתנה לאורך התקופה, וזאת בהתאם לתרומתה היחסית של ההגירה, או במילים אחרות: עפ"י גלי העלייה השונים לישראל (ראו תרשים 2א). בעשור הראשון לאחר קום המדינה (1948–1960) נרשם קצב גידול שנתי ממוצע של 9.2% שנובע בעיקרו מגידול כתוצאה מגלי העלייה ההמוניים בתחילת שנות ה-50. בשנות ה-60 ובשנות ה-70 ירד קצב הגידול השנתי (3% ו-2.2%, בהתאמה) אך הוא נחשב עדיין לקצב גידול מהיר מאד. ירידה זו נבעה מירידה בחלקו של מאזן ההגירה מסך הגידול. בשנות ה-80 ירד קצב הגידול ל-1.5%. קצב זה מתאים יותר לגידול הטבעי של אוכלוסיית היהודים (כ-92% מסך הגידול הוא גידול טבעי). בשנות ה-90, בעקבות גל העלייה מחבר העמים שוב עלה חלקו של מאזן ההגירה בגידול האוכלוסייה, ובעקבות כך עלה גם קצב הגידול (ב-1995–1990, וב-1996–2000 נרשם קצב גידול שנתי של 3.2% ו-2.4%, בהתאמה). בתחילת המאה הנוכחית דעך גל העלייה והשפעתו של מאזן ההגירה על קצב הגידול הולכת וקטנה. ב-2001–2005 נרשם קצב גידול של כ-1.7% שמתקרב מאד לקצב הגידול שנרשם בשנות ה-80.

<sup>5</sup> ממוצע גאומטרי.



## האוכלוסייה לפי מין וגיל

אוכלוסיית ישראל מזדקנת באיטיות, אך היא עדיין נחשבת לצעירה בהשוואה למדינות מתועשות אחרות. הגיל החציוני בישראל בשנת 2005 הוא 28.4 שנים, אחוז הילדים עד גיל 14 הוא כ-28% (לעומת כ-17% בממוצע במדינות המתועשות), ואחוז המבוגרים בני 65 ומעלה הוא כ-10% (לעומת כ-15% בממוצע במדינות המתועשות).

האוכלוסייה בישראל הטרוגנית, וקבוצות האוכלוסייה והדת השונות נמצאות בשלבי הזדקנות שונים - חלקן נחשב אפילו לאוכלוסייה צעירה מאד.

**האוכלוסייה היהודית** היא האוכלוסייה המבוגרת ביותר (25.6% בני 0-14, 11.8% בני 65+), **והאוכלוסייה הערבית** היא הצעירה ביותר (40.7% בני 0-14, 3.3% בני 65+). בתוך האוכלוסייה הערבית, האוכלוסייה המוסלמית היא הצעירה יותר והאוכלוסייה הנוצרית היא המבוגרת יותר. מבנה הגילים של אוכלוסיית **האחרים** מתאים למבנה הגילים של אוכלוסייה בעלת תכונות דמוגרפיות מיוחדות: חציון הגיל של האחרים (30.9) דומה לזה של היהודים (30.6); אחוז הילדים עד גיל 14 נמוך יותר בקרב האחרים (21%), אך גם אחוז המבוגרים בני 65 ומעלה נמוך יותר (5.9%) - דבר שמעיד על ריכוז גבוה של אנשים בגילי העבודה בקרב אוכלוסייה זו (ראה גם פירמידת הגילים).

ההבדלים בין קבוצות האוכלוסייה השונות נובעים בעיקר מהבדל ברמת הפרייון של כל קבוצת אוכלוסייה.

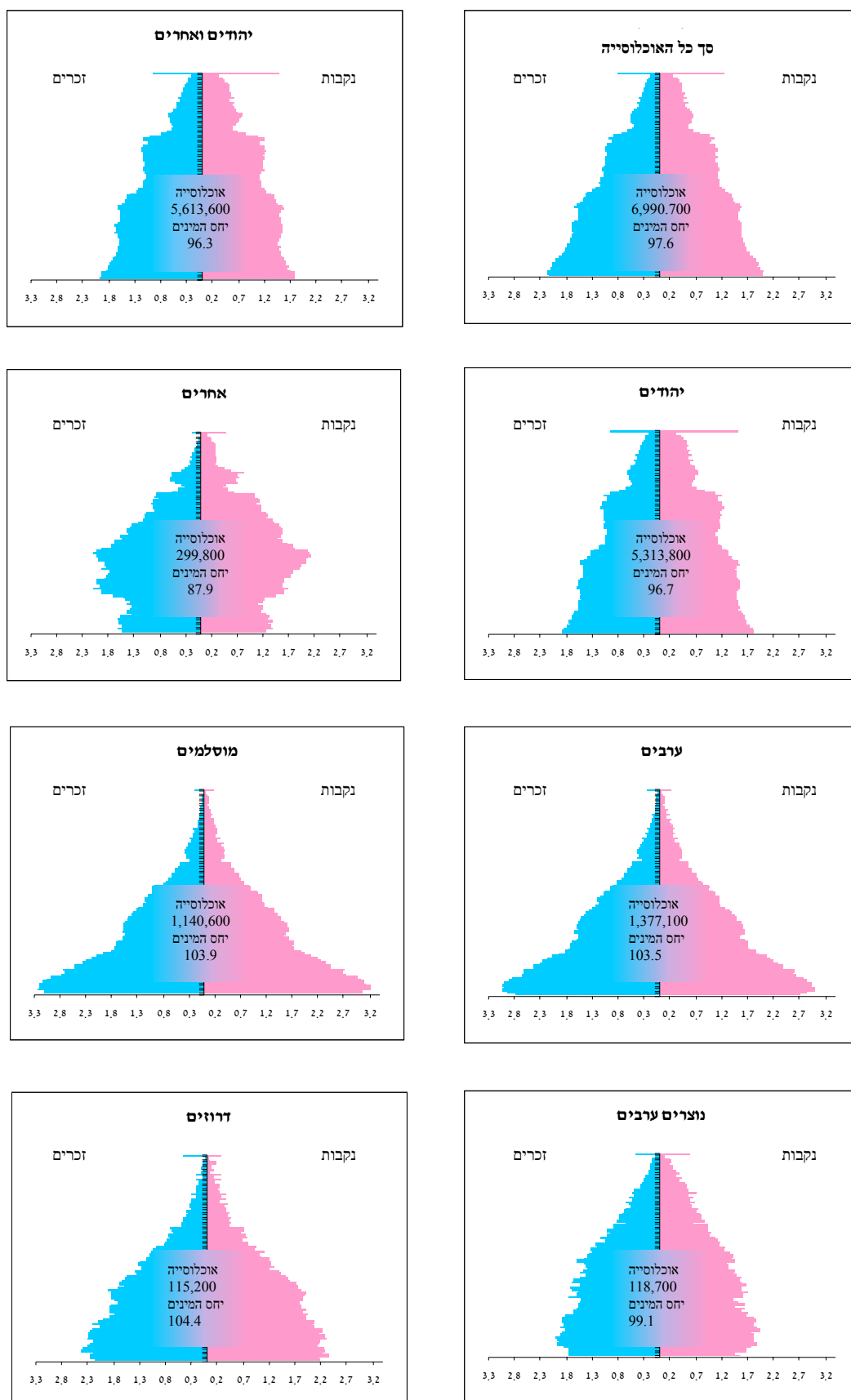
כתוצאה מכך שנולדים יותר בנים מאשר בנות ומכך שתוחלת החיים של בנות גבוהה יותר מזו של הבנים, מבנה הגילים משפיע על היחס בין שני המינים. על כן יחס המינים בקרב האוכלוסיות

הצעירות כמו המוסלמים והדרוזים גבוה (103.9 ו-104.4 גברים לכל 100 נשים, בהתאמה) ויחס המינים בקרב האוכלוסיות היותר מבוגרות כמו היהודית והנוצרית נמוך (96.3 ו-99.1 גברים לכל 100 נשים, בהתאמה). יחס המינים הנמוך ביותר נמצא בקרב אוכלוסיית האחרים (87.9 גברים לכל 100 נשים), וזאת למרות שאוכלוסיית האחרים אינה האוכלוסייה המבוגרת ביותר. יחס נמוך זה הוא כנראה תוצאה של הגירה סלקטיבית לפי מין (הגיעו יותר נשים מאשר גברים) לישראל, תופעה זו שונה מדפוסי הגירה בין-לאומית, המאופיינת בדרך כלל בהגירה של יותר גברים מאשר נשים.

**לוח א1. גיל האוכלוסייה, לפי קבוצת אוכלוסייה ודת, 2005**

קבוצת אוכלוסייה ודת	אחוז ילדים בגיל 0–14	אחוז מבוגרים בגיל 65 ומעלה	חציון הגיל
כל האוכלוסייה	28.3	9.9	28.4
יהודים ואחרים	25.3	11.5	30.6
יהודים	25.6	11.8	30.6
אחרים	21.0	5.9	30.9
ערבים	40.7	3.3	19.8
מוסלמים	42.8	2.7	18.6
נוצרים ערבים	27.5	7.8	28.6
דרוזים	33.9	4.2	23.3

תרשים א3. אוכלוסייה, לפי מין וגיל (בגיל בודד עד 84, +85) בחלוקה לקבוצות אוכלוסייה ודת: 2005 (אחוזים)





## **צפיפות האוכלוסייה בישראל**

צפיפות אוכלוסייה היא מדד המבטא את מספר האנשים המתגוררים באזור מסוים ביחס לשטחו של האזור.

בשנת 2005 נרשמה במדינת ישראל צפיפות אוכלוסייה של כ-305 אלף נפש לקמ"ר. זאת בהשוואה לצפיפות של כ-247 נפש לקמ"ר ב-1995 ו-43 נפש לקמ"ר בעת הקמת המדינה. הצפיפות מאז קום המדינה גדלה פי 7 - מעט פחות משיעור הגידול באוכלוסייה כתוצאה מהוספת שטחים שסופחו לישראל ב-1967 (מזרח ירושלים ורמת הגולן) וכן כתוצאה מכך שחלק מן האוכלוסייה מתגוררים באזור יהודה והשומרון (עד אוגוסט 2005 גם בחבל עזה).

צפיפות האוכלוסייה בישראל (ללא האוכלוסייה הישראלית באזור יהודה והשומרון) עולה בהתמדה כתוצאה משיעורי גידול גבוהים יחסית, המתרכזים על פני שטח קטן. הצפיפות הגדולה ביותר מתבטאת באזורי המטרופולין בארץ (מחוזות תל אביב, המרכז וחיפה). הצפיפות במחוז תל אביב, שבו 18 יישובים בלבד הגיעה בשנת 2005 ל-6,918 נפשות לקמ"ר (פי 23 מהצפיפות הממוצעת בארץ). במחוז המרכז - ל-1,275 נפש ובמחוז חיפה - ל-991 נפש לקמ"ר. גם במחוז ירושלים, הכולל את העיר הגדולה ביותר בארץ, עלתה הצפיפות במשך השנים והגיעה ל-1,303 נפש לקמ"ר.

לעומת זאת, הצפיפות נמוכה למדי באזורי הפריפריה - כ-265 נפש לקמ"ר בצפון ו-71 בלבד - במחוז הדרום.

### **לוח 2. צפיפות האוכלוסייה לקמ"ר יבשתי<sup>1</sup>, לפי מחוז בשנים נבחרות**

2005	1995	1985	1975	1965	1955	1948	
305.2	247.4	196.3	171.6	128.3	88.5	43.1	אוכלוסייה - סך הכל
1,303.8	1,035.6	807.4	625.4	397.2	331.1	159.5	מחוז ירושלים
265.0	211.4	157.0	160.0	122.6	87.7	44.2	מחוז הצפון
990.8	860.9	694.0	613.9	501.5	413.1	209.2	מחוז חיפה
1,275.0	953.2	715.9	535.9	380.9	263.5	100.4	מחוז המרכז
6,918.5	6,678.6	5,972.3	5,646.2	4,675.7	3,464.4	1,834.0	מחוז תל אביב
70.7	53.0	36.2	29.3	19.4	6.9	1.5	מחוז הדרום

<sup>1</sup> לא כולל ישראלים באזורי יהודה, שומרון וחבל עזה מאז 1968; לא כולל נפת גולן מ-1968 עד 1981.

### **צפיפות האוכלוסייה ביישובים עירוניים ב-2005**

ישנם הבדלים בצפיפות האוכלוסייה בין היישובים העירוניים השונים. צפיפות גבוהה במיוחד אפשר למצוא הן ביישובים גדולים (מעל 100,000 תושבים): בני ברק (שטח העיר קטן יחסית) ובת ים, והן ביישובים קטנים יותר: גבעתיים וקריית מוצקין. צפיפות נמוכה יחסית, אפשר למצוא ביישובים פריפריאליים בדרום ובצפון הארץ: ירוחם, ערד, עומר, בוקעתא ויאנוח-ג'ת. יש לציין

שהיישובים הערביים מתאפיינים בדרך כלל בצפיפות נמוכה, יחסית ליישובים עירוניים יהודיים, עקב סגנון הבנייה שאינו כולל בנייה רוויה (רבי קומות).

מבין חמש הערים הגדולות במדינה, תל אביב-יפו היא בעלת הצפיפות הגבוהה ביותר (כ-7,315 נפש לקמ"ר), אחריה ירושלים (שהיא בעלת השטח הגדול מביניהן, עם כ-5,750 נפש לקמ"ר), חיפה (4,192), אשדוד (4,250) וראשון לציון (בעלת שטח דומה לזה של תל אביב-יפו, עם צפיפות של כ-3,739 נפש לקמ"ר).

### לוח 3א. צפיפות האוכלוסייה לקמ"ר יבשתי, ביישובים עירוניים נבחרים, 2005

שם יישוב (מעל 5,000 נפש)	צפיפות אוכלוסייה (מס' נפשות לקמ"ר)
ממוצע ארצי	305.2
חמשת היישובים הצפופים ביותר :	
בני ברק	19,871.0
בת ים	15,816.5
גבעתיים	15,216.6
קריית מוצקין	10,463.7
רמת גן	9,725.2
חמשת היישובים המבוזרים ביותר :	
ירוחם	223.1
ערד	249.9
בוקעתא	277.5
עומר	305.1
יאנוח-ג'ית	381.0

### השוואה בין-לאומית

בישראל הצפיפות גבוהה מאד גם בהשוואה בין-לאומית: רק מדינות ספורות בלבד צפופות יותר מישראל: בנגלדש, הודו, סרילנקה, יפן, טיוואן, ושתים באירופה - הולנד ובלגיה. במדינות בעלות שטח דומה לזה של ישראל, הצפיפות היא: בסלובניה - 98 נפש לקמ"ר, ואילו בבלגיה - 338 נפש לקמ"ר.

### פיזור האוכלוסייה לפי מחוז מגורים

96.5% מאוכלוסיית ישראל בשנת 2005 גרים בששת המחוזות של המדינה ועוד 3.5% גרים ביישובים היהודיים באזור יהודה והשומרון. מחוז המרכז הוא המחוז הגדול ביותר (גרים בו 23.6% מהאוכלוסייה); מחוז תל אביב ומחוז הצפון דומים בגודל אוכלוסייתם והם נמצאים במקום השני והשלישי (17% מהאוכלוסייה בכל אחד מהם); מחוז הדרום הוא המחוז הרביעי בגודל אוכלוסייתו (14.4%); מחוז חיפה ומחוז ירושלים דומים בגודל אוכלוסייתם והם המחוזות הקטנים ביותר (12.3%-ו-12.2%, בהתאמה).

קיימים הבדלים בפיזור האוכלוסייה בין קבוצות האוכלוסייה השונות: היהודים והאחרים גרים יותר במרכז הארץ (כ-48% מהם גרים במחוז המרכז ובמחוז תל אביב), ופחות בצפון הארץ (21.7% במחוז חיפה ובמחוז הצפון), כ-10.6% במחוז ירושלים וכ-15.2% במחוז הדרום.

פיזור של האוכלוסייה היהודית דומה לפיזור אוכלוסיית היהודים והאחרים. הערבים גרים יותר בצפון (45.2% במחוז הצפון ועוד כ-14.5% במחוז חיפה) ופחות במרכז הארץ (כ-9.7% במחוז המרכז ורק 1.2% במחוז תל אביב), כ-18.4% מהערבים גרים במחוז ירושלים וכ-10.9% במחוז הדרום.

**מחוז ירושלים ומחוז הצפון** שמרו על חלקם בסך כל האוכלוסייה לאורך כל השנים מאז קום המדינה ועד 2005. לאורך כל התקופה, כ-10%-11% מהאוכלוסייה היהודית וכ-18% מהאוכלוסייה הערבית<sup>6</sup> התגוררו במחוז ירושלים; וכ-10% מהאוכלוסייה היהודית וכ-45%-47% אחוז מהאוכלוסייה הערבית<sup>7</sup> התגוררו במחוז הצפון.

חלק האוכלוסייה שגר **במחוז חיפה ובמחוז תל אביב** ירד מרמה של 20%-35% בהתאמה, בשנים הראשונות לאחר הקמת המדינה לרמה של 12%-17%, בהתאמה בשנת 2005.

עד שנות התשעים שמר **מחוז המרכז** על חלקו בסך האוכלוסייה (כ-20%). מאז שנות התשעים נרשמת מגמת עלייה בחלקו של המחוז בסך האוכלוסייה. כ-24% מהאוכלוסייה בשנת 2005 התגוררו במחוז המרכז.

**מחוז הדרום** רשם עלייה מרשימה - מרמה של אחוזים בודדים בשנים הראשונות מאז קום המדינה לרמה שמתקרבת ל-15% בשנים האחרונות. במהלך שנת 2005 מנה המחוז מעל למיליון תושבים.

שינויים אלו בפיזור האוכלוסייה נובעים משני גורמים מרכזיים: **א.** מדיניות פיזור האוכלוסייה בעת קליטת העולים. כך למשל, חלקו של מחוז הדרום עלה בהתמדה כתוצאה מהפניית עולים חדשים למחוז החל בשנות ה-50 ועד גל העלייה האחרון של שנות התשעים. **ב.** התפתחות אזורית שמושכת תושבים ממחוזות אחרים. כך למשל, חלקו של מחוז המרכז באוכלוסייה גדל כתוצאה מהקמת יישובים חדשים (כמו מודיעין) ומהתפתחות ערים ותיקות במחוז (כמו ראשון לציון, רחובות ופתח תקווה) שמשכו אליו תושבים ממחוזות אחרים ובעיקר ממחוז ירושלים, ממחוז תל אביב וממחוז חיפה.

השינוי בפיזור האוכלוסייה הנובע ממדיניות פיזור עולים ומהתפתחות אזורית מתייחס בעיקר לאוכלוסייה היהודית. לעומת זאת, בפיזור האוכלוסייה הערבית נרשמו שינויים קלים בלבד הנובעים בעיקר מהבדלים בין האזורים בגידול הטבעי ובעיקר ברמת הפריון.

<sup>6</sup> לאחר סיפוחה של ירושלים המזרחית לירושלים ב-1967.

<sup>7</sup> בהתחשב בגידול האוכלוסייה הערבית כתוצאה מהסיפוח של ירושלים ב-1967 ושל הגולן ב-1981.

**לוח א4. שינויים בפיזור האוכלוסייה במחוזות, לפי קבוצת אוכלוסייה ודת, 1948–2005 (אלפים)**

קבוצת אוכלוסייה ודת	1948 <sup>1</sup>	1955	1965	1975	1985	1995	2005 <sup>2</sup>
סך הכל	872.7	1,789.1	2,598.4	3,493.2	4,266.2	5,612.3	6,990.7
מזה: יהודים ואחרים	..	..	..	..	..	4,607.4	5,613.6
יהודים	716.7	1,590.5	2,299.1	2,959.4	3,517.2	4,522.3	5,313.8
ערבים	156.0	198.6	299.3	533.8	749.0	1,004.9	1,377.1
מחוז ירושלים	87.1	162.2	221.2	392.1	506.2	675.2	851.4
מזה: יהודים ואחרים	..	..	..	..	..	492.0	597.8
יהודים	84.2	155.7	216.5	293.0	372.0	486.6	582.7
ערבים	2.9	6.5	4.7	99.1	134.2	183.2	253.6
מחוז הצפון	144.0	302.2	407.6	531.9	706.7	946.9	1,185.4
מזה: יהודים ואחרים	..	..	..	..	..	471.9	563.0
יהודים	53.4	170.6	235.3	281.0	351.5	460.5	523.4
ערבים	90.6	131.6	172.3	250.9	355.2	475.0	622.4
מחוז חיפה	175.1	290.8	427.9	524.2	592.7	743.0	858.0
מזה: יהודים ואחרים	..	..	..	..	..	591.8	658.1
יהודים	147.7	270.0	368.8	439.1	473.4	575.3	609.8
ערבים	27.4	20.8	59.1	85.1	119.3	151.2	199.9
מחוז המרכז	122.3	365.7	473.0	665.6	889.1	1,216.3	1,649.8
מזה: יהודים ואחרים	..	..	..	..	..	1,120.4	1,515.9
יהודים	106.2	343.2	440.0	614.7	817.1	1,107.5	1,453.9
ערבים	16.1	22.5	33.0	50.9	72.0	95.9	133.9
מחוז תל אביב	305.7	571.6	794.9	959.9	1,015.3	1,142.0	1,190.0
מזה: יהודים ואחרים	..	..	..	..	..	1,129.7	1,173.2
יהודים	302.1	565.1	787.7	951.4	1,003.0	1,112.3	1,114.8
ערבים	3.6	6.5	7.2	8.5	12.3	12.4	16.7
מחוז הדרום	21.4	96.4	273.8	413.7	510.1	754.7	1,002.4
מזה: יהודים ואחרים	..	..	..	..	..	667.9	851.9
יהודים	6.0	82.9	250.8	374.4	454.2	647.2	781.2
ערבים	15.4	13.5	23.0	39.3	56.0	86.8	150.5
אזור יהודה והשומרון <sup>3</sup>	..	..	..	..	46.1	134.3	247.3

<sup>1</sup> כולל מחוז לא ידוע.

<sup>2</sup> סך כל האוכלוסייה כולל 6.8 אלף תושבים הרשומים ביישובים הישראליים (היישובים היהודיים) שפנו מחבל עזה ומצפון השומרון באוגוסט 2005, וטרם הודיעו למשרד הפנים על כתובתם החדשה. תושבים אלו אינם נכללים בחלוקה לפי מחוז.

<sup>3</sup> ישראלים ביישובים יהודיים.

**לוח א5. שינויים בפיזור האוכלוסייה במחוזות, לפי קבוצת אוכלוסייה ודת,  
1948–2005 (אחוזים)**

קבוצת אוכלוסייה ודת	<sup>1</sup> 1948	1955	1965	1975	1985	1995	<sup>2</sup> 2005
סך הכל	100.0	100.0	100.0	100.0	100.0	100.0	100.0
מזה: יהודים ואחרים	..	..	..	..	..	100.0	100.0
יהודים	100.0	100.0	100.0	100.0	100.0	100.0	100.0
ערבים	100.0	100.0	100.0	100.0	100.0	100.0	100.0
מחוז ירושלים	10.0	9.1	8.5	11.2	11.9	12.0	12.2
מזה: יהודים ואחרים	..	..	..	..	..	12.0	12.2
יהודים	11.7	9.8	9.4	9.9	10.6	10.8	11.0
ערבים	1.9	3.3	1.6	18.6	17.9	18.2	18.4
מחוז הצפון	16.5	16.9	15.7	15.2	16.6	16.9	17.0
מזה: יהודים ואחרים	..	..	..	..	..	10.2	10.0
יהודים	7.5	10.7	10.2	9.5	10.0	10.2	9.8
ערבים	58.1	66.3	57.6	47.0	47.4	47.3	45.2
מחוז חיפה	20.1	16.3	16.5	15.0	13.9	13.2	12.3
מזה: יהודים ואחרים	..	..	..	..	..	12.8	11.7
יהודים	20.6	17.0	16.0	14.8	13.5	12.7	11.5
ערבים	17.6	10.5	19.7	15.9	15.9	15.0	14.5
מחוז המרכז	14.0	20.4	18.2	19.1	20.8	21.7	23.6
מזה: יהודים ואחרים	..	..	..	..	..	24.3	27.0
יהודים	14.8	21.6	19.1	20.8	23.2	24.5	27.4
ערבים	10.3	11.3	11.0	9.5	9.6	9.5	9.7
מחוז תל אביב	35.0	31.9	30.6	27.5	23.8	20.3	17.0
מזה: יהודים ואחרים	..	..	..	..	..	24.5	20.9
יהודים	42.2	35.5	34.3	32.1	28.5	24.6	21.0
ערבים	2.3	3.3	2.4	1.6	1.6	1.2	1.2
מחוז הדרום	2.5	5.4	10.5	11.8	12.0	13.4	14.3
מזה: יהודים ואחרים	..	..	..	..	..	14.5	15.2
יהודים	0.8	5.2	10.9	12.7	12.9	14.3	14.7
ערבים	9.9	6.8	7.7	7.4	7.5	8.6	10.9
אזור יהודה והשומרון <sup>3</sup>	..	..	..	..	1.3	2.4	3.5

<sup>1</sup> כולל מחוז לא ידוע.

<sup>2</sup> סך כל האוכלוסייה כולל 6.8 אלף תושבים הרשומים ביישובים הישראליים (היישובים היהודיים) שפנו מחבל עזה ומצפון השומרון באוגוסט 2005, וטרם הודיעו למשרד הפנים על כתובתם החדשה. תושבים אלו אינם נכללים בחלוקה לפי מחוז.

<sup>3</sup> ישראלים ביישובים יהודיים.

## **האוכלוסייה ביישובים**

יותר מ-99% מהאוכלוסייה בישראל גרים ב-1,171 יישובים המוכרים ע"י משרד הפנים (ועוד פחות מ-1% גרים מחוץ ליישובים).

כ-92% מהאוכלוסייה גרים ב-222 יישובים עירוניים, מהם 140 יישובים יהודיים (כולל 8 יישובים מעורבים) ועוד 82 יישובים ערביים.

כ-91% מאוכלוסיית היהודים והאחרים היא אוכלוסייה עירונית שכמעט כולה גרה ביישובים עירוניים יהודיים או מעורבים.

כ-93% מהאוכלוסייה הערבית היא אוכלוסייה עירונית. כ-73% מתוכם גרים ביישובים עירוניים ערביים והשאר (כ-27%) גרים ביישובים עירוניים יהודיים וביישובים עירוניים מעורבים.

כ-7% מהאוכלוסייה גרים ב-949 יישובים כפריים. מתוכם 915 יישובים יהודיים ו-34 יישובים ערביים. ביישובים הכפריים קיימת הפרדה כמעט מלאה בין יהודים ואחרים לבין ערבים.

כ-8% מאוכלוסיית היהודים והאחרים גרים ביישובים כפריים, מתוכם כ-7.5 אלפים גרים מחוץ ליישובים. מבין הגרים ביישובים כפריים, כמעט כולם גרים ביישובים יהודיים.

כ-9% מהאוכלוסייה הערבית גרים ביישובים כפריים, מתוכם כ-53 אלף גרים מחוץ ליישובים. מבין הגרים ביישובים כפריים, כמעט כולם גרים ביישובים ערביים.

לוח א.6. מספר יישובים ואוכלוסייה, לפי צורת יישוב, קבוצת אוכלוסייה ודת, 2005

אוכלוסייה							סה"כ יישובים	צורת יישוב
ערבים				יהודים ואחרים		סה"כ אוכלוסייה		
דרוזים	נוצרים	מוסלמים	סה"כ	מזה : יהודים	סה"כ			
115.2	118.7	1,140.6	1,377.1	5,313.8	5,613.6	6,990.7	1,171	סה"כ <sup>1</sup>
112.3	117.8	1,061.1	1,292.8	4,830.8	5,120.2	6,413.0	222	יישובים עירוניים - סה"כ
1.4	41.0	305.8	349.7	4,829.3	5,118.3	5,468.0	140	יישובים יהודיים <sup>2</sup>
0.6	29.3	256.3	286.4	1,419.7	1,499.6	1,786.0	5	+200,000
0.1	0.3	4.0	4.4	1,213.2	1,310.3	1,314.7	9	100,000-199,999
0.1	3.6	26.2	29.9	515.5	536.4	566.2	8	50,000-99,999
0.6	7.7	17.9	27.4	1,130.6	1,206.3	1,233.7	37	20,000-49,999
0.0	0.0	0.5	0.5	275.3	284.7	285.2	19	10,000-19,999
0.1	0.1	0.9	1.1	275.0	281.1	282.1	62	2,000-9,999
110.9	76.8	755.4	943.1	1.5	1.9	945.0	82	יישובים לא יהודיים
0.0	20.1	44.1	64.1	0.2	0.2	64.3	1	50,000-99,999
25.9	12.3	261.4	299.6	0.6	0.8	300.4	10	20,000-49,999
26.2	22.8	270.4	319.4	0.4	0.6	319.9	23	10,000-19,999
58.8	21.6	179.5	260.0	0.3	0.4	260.4	48	2,000-9,999
2.9	0.9	79.5	84.3	476.5	486.9	571.2	949	יישובים כפריים - סה"כ
0.2	0.2	0.8	1.1	469.7	479.3	480.4	915	יישובים יהודיים
0.0	0.0	0.1	0.1	112.0	117.6	117.7	267	מזה : קיבוצים
2.6	0.2	27.1	29.9	0.0	0.1	30.0	34	יישובים ערביים
0.2	0.5	51.5	53.3	6.8	7.6	60.9	-	גרים מחוץ ליישובים

<sup>1</sup> סך כל האוכלוסייה כולל 6.8 אלף תושבים הרשומים ביישובים הישראליים (היישובים היהודיים) שפנו מחבל עזה ומצפון השומרון באוגוסט 2005, וטרם הודיעו למשרד הפנים על כתובתם החדשה. תושבים אלו אינם נכללים בחלוקה לפי צורת יישוב.

<sup>2</sup> כולל יישובים מעורבים: 8 עירוניים ואחד כפרי.

## היהודים והאחרים לפי מוצא

כשני שלישי (65.4%) מאוכלוסיית היהודים והאחרים ב-2005 נולדו בישראל ויותר משליש (34.6%) נולדו בחו"ל. אצל מחצית התושבים שנולדו בישראל גם האב נולד בישראל, ואצל המחצית השנייה - האב נולד בחו"ל.

כשליש מהיהודים והאחרים בשנת 2005 הם ממוצא ישראל (לפחות דור שני בישראל), כ-39.5% ממוצא אירופה-אמריקה שמתוכם כ-64% נולדו בחו"ל, כ-12.4% הם ממוצא אסיה שמתוכם רק כ-30% נולדו בחו"ל, וכ-15.4% הם ממוצא אפריקה שמתוכם כ-37% נולדו בחו"ל.

עם השנים גדל חלקם של התושבים ממוצא ישראל מסך האוכלוסייה, ובמקביל קטן חלקם של התושבים ממוצא אחר. להשוואה, בשנת 1965 רק 6.2% מהאוכלוסייה היהודית היה ממוצא ישראל, ומהיתר, מחצית היו ממוצא אסיה-אפריקה ועוד כמחצית היו ממוצא אירופה-אמריקה.

במקביל לעלייה בחלקם היחסי של תושבים ממוצא-ישראל בשנות ה-70 וה-80, נרשמה ירידה בחלקם היחסי של התושבים ממוצא אחר. המשך מגמה זו בשנות ה-90 ואילך היה מלווה בהמשך הירידה בחלקם של תושבים ממוצא אסיה ואפריקה, אך במקביל נרשמה עלייה בחלקם היחסי של תושבים ממוצא אירופה-אמריקה. עלייה זו בחלקם היחסי של תושבים ממוצא אירופה-אמריקה נבעה בעיקר מגל העלייה ההמוני ממדינות בריה"מ לשעבר מתחילת שנות ה-90. בעקבות הירידה במספר העולים מבריה"מ לשעבר בסוף שנות ה-90 שוב החלה ירידה בחלקם היחסי של תושבים ממוצא אירופה-אמריקה.

חלקם של התושבים ילידי ישראל שאביהם יליד אסיה או אפריקה נמצא במגמת ירידה מתונה מאז שנות ה-60. לעומת זאת, אחוז ילידי ישראל שאביהם נולד באירופה או באמריקה התייצב בשנים האחרונות, וזאת כתוצאה מהעלייה של שנות ה-90.

עקב היעדר עלייה מארצות אסיה במשך שנים רבות, ירד מספרם של ילידי אסיה בצורה משמעותית, וחלקם היחסי בשנת 2005 עומד על 3.8% מסך אוכלוסיית היהודים והאחרים, בהשוואה ל-10.4% בשנת 1975.

מסיבה זו גם מספרם של ילידי אפריקה הולך ופוחת. קצב הירידה מתון יותר מזה של ילידי אסיה, וזאת כתוצאה מהעלייה מאתיופיה שהחלה בשנות ה-80 והתגברה בשנות ה-90.



לוח א7. יהודים ואחרים<sup>1</sup>, לפי מוצא, 1965–2005

מוצא	1965 <sup>2</sup>	1975	1985	1995	2005
אלפים					
סך הכל	2,299.1	2,959.4	3,517.2	4,607.4	5,613.6
ישראל	142.1	305.5	650.5	1,145.7	1,835.9
אסיה <sup>2</sup>	1,061.3	697.1	747.8	730.6	695.4
מזה: ילידי ישראל	409.9	388.3	460.0	477.2	481.6
מזה: ילידי חו"ל	651.4	308.8	287.8	253.4	213.8
אפריקה <sup>2</sup>		675.2	775.3	838.6	867.0
מזה: ילידי ישראל		330.0	445.1	513.1	549.3
מזה: ילידי חו"ל		345.2	330.2	325.5	317.7
אירופה-אמריקה	1,095.7	1,281.9	1,343.7	1,892.5	2,215.3
מזה: ילידי ישראל	376.2	482.5	568.0	661.1	805.5
מזה: ילידי חו"ל	719.5	799.4	775.6	1,231.4	1,409.8
אחוזים					
סך הכל	100.0	100.0	100.0	100.0	100.0
ישראל	6.2	10.3	18.5	24.9	32.7
אסיה <sup>2</sup>	46.2	23.5	21.3	15.9	12.4
מזה: ילידי ישראל	17.8	13.1	13.1	10.4	8.6
מזה: ילידי חו"ל	28.3	10.4	8.2	5.5	3.8
אפריקה <sup>2</sup>		22.9	22.0	18.2	15.4
מזה: ילידי ישראל		11.2	12.7	11.1	9.8
מזה: ילידי חו"ל		11.7	9.4	7.1	5.7
אירופה-אמריקה	47.7	43.3	38.2	41.1	39.5
מזה: ילידי ישראל	16.4	16.3	16.1	14.3	14.3
מזה: ילידי חו"ל	31.3	27.0	22	26.7	25.1

<sup>1</sup> בשנים 1965, 1975, 1985 כולל רק יהודים. בשנים 1995, 2005 כולל יהודים ואחרים.

<sup>2</sup> מוצא אסיה בשנת 1965 כולל גם את יבשת אפריקה.

## **תחזיות אוכלוסייה לשנת 2025**

בין הממצאים העיקריים של התחזית<sup>8</sup> יש לציין את הצפי להמשך הגידול המהיר של אוכלוסיית ישראל, שילווה בעלייה בשיעור האוכלוסייה המבוגרת בתוכה. כוח האדם אשר יעמוד לרשות המשק הישראלי ילך ויתבגר בהדרגה במשך 25 שנה, "נטל" האוכלוסייה המבוגרת (בני 65 ומעלה) יגדל ו"נטל" הילדים (בני 0–14) יקטן.

עד סוף שנת 2025 תמנה אוכלוסיית ישראל בין 8.8 ל-9.8 מיליון תושבים, בהתאם לחלופות השונות. זהו גידול של בין 38% ל-54% בין 2000 לסוף 2025.

אוכלוסיית ישראל נמצאת בתהליך הזדקנות, כמו רוב המדינות המערביות. תהליך זה יימשך גם בעתיד ויתבטא בכך שאחוז הילדים בני 0–14 יפחת באופן איטי (ל-23%–28% בשנת 2025, לעומת 28.5% בשנת 2000). בד בבד, אחוז האוכלוסייה המבוגרת, בני 65+, יגדל בצורה איטית (מ-10% בשנת 2000 ל-12%–13% בשנת 2025).

הגיל החציוני של סך כל האוכלוסייה יעלה ב-3 שנים, כך שבסוף שנת 2025 חצי מאוכלוסיית ישראל תהיה מעל לגיל 31, בהשוואה ל-27.7 בשנת 2000.

כמו כן צפויים שינויים גם בהתפלגות לפי קבוצת אוכלוסייה.

חלקם היחסי של ה"יהודים ואחרים" מכלל האוכלוסייה ימשיך לרדת, כך שבסוף שנת 2025 הם יהיו כ-76%-75% מכלל אוכלוסיית ישראל (בין 6.7 ל-7.3 מיליון, בהתאם לחלופות השונות), לעומת 81% בסוף שנת 2000.

בסוף שנת 2025 תמנה האוכלוסייה היהודית 6.3–6.8 מיליון נפש וחלקה היחסי ימשיך לרדת עד ל-71%-69% מכלל אוכלוסיית ישראל, לעומת 78% בסוף שנת 2000.

במקביל, תמשיך האוכלוסייה הערבית לגדול בקצב מהיר יותר מאוכלוסיית היהודים ואחרים וחלקה היחסי יעלה. אוכלוסייה זו תגיע ליותר משני מיליון נפש (2.1–2.5 מיליון, בהתאם לחלופות) עד שנת 2025 - תוספת של יותר ממיליון איש תוך 25 שנה. אחוז האוכלוסייה הערבית מכלל האוכלוסייה יעלה מ-19% בשנת 2000 ל-24%–26% בסוף תקופת התחזית.

---

<sup>8</sup> ראה פרסום מיוחד של הלמ"ס "תחזיות אוכלוסיית ישראל עד 2025".

[http://cbs.gov.il/publications/popul2005/popul2005\\_h.htm](http://cbs.gov.il/publications/popul2005/popul2005_h.htm)

## פרק ב. תנועה טבעית

### נישואין, גירושין<sup>9</sup> והאוכלוסייה לפי מצב משפחתי

#### נישואין

בשנת 2004 התחתנו בישראל 39,855 זוגות. 29,969 מהזוגות שנישאו היו יהודים, 8,395 מוסלמים, 619 נוצרים, 872 דרוזים.

גיל הנישואין הממוצע לחתנים היה 27.4 ולכלות 24.5. קיימים הבדלים בגיל הנישואין בין בני הדתות השונות גם בקרב חתנים וגם בקרב כלות. החתנים הנוצרים מתחתנים בגיל הגבוה ביותר (29.2) והחתנים הדרוזים מתחתנים בגיל הצעיר ביותר (26.1). בקרב כלות, היהודיות מתחתנות בגיל הגבוה ביותר (25.4) והמוסלמיות והדרוזיות בגיל הצעיר ביותר (21.8 ו-21.9, בהתאמה).

#### לוח ב1. גיל נישואין ראשוני ממוצע, לפי דת בשנים נבחרות

כלות					חתנים					
2004	2000	1990	1980	1970	2004	2000	1990	1980	1970	
24.5	24.0	23.2	22.4	21.7	27.4	26.9	26.3	25.3	25.0	כל האוכלוסייה
25.4	24.8	23.9	22.8	21.8	27.6	27.2	26.7	25.5	25.0	יהודים
21.8	21.5	21.0	20.3	20.1	26.9	25.8	24.9	24.3	24.5	מוסלמים
24.3	23.8	23.4	22.2	22.3	29.2	28.9	28.2	28.2	28.1	נוצרים
21.9	21.0	20.5	18.9	19.4	26.1	25.5	24.8	22.1	23.2	דרוזים

גיל הנישואין עלה בקרב בני כל הדתות ובקרב שני המינים. גיל הכלות עלה בצורה חדה יותר מזה של החתנים. העלייה הגדולה ביותר הייתה בגיל של כלות יהודיות – עלייה של 3.6 שנים בין 1970 ו-2004. בקרב כל הנישאים האחרים עלה גיל הנישואין ב-2–3 שנים, פרט לחתנים נוצרים שגילם עלה בשנה אחת בלבד וכלות מוסלמיות שגילן עלה ב-1.7 שנים.

#### גירושין

בשנת 2004 התגרשו 11,181 זוגות: 9,955 מהזוגות שהתגרשו היו יהודים, 1,112 מוסלמים, 40 נוצרים, 74 דרוזים.

שיעור הגירושין לכל 1,000 בעלים נשואים ולכל 1,000 נשים נשואות בגיל 15–49 בשנת 2004 היה 10.8. שיעור זה כפול לעומת תחילת שנות ה-60. למרות שההכפלה בשיעור הגירושין נרשמה גם בקרב יהודים וגם בקרב מוסלמים, עדיין שיעורי הגירושין של היהודים כפולים מאלו של המוסלמים (13 לעומת 6.5 ב-2004).

<sup>9</sup> נתוני הנישואין והגירושין מתייחסים רק למקרים שנרשמו דרך מוסדות הדת המורשים לכך בישראל (אצל היהודים - בתי הדין הרבניים; אצל המוסלמים והדרוזים - בתי הדין השרעיים; אצל הנוצרים - הכמרים שהורשו לכך). הנתונים אינם כוללים נישואין שאירעו בחו"ל או מקרי גירושין שאירעו בבתי משפט לענייני משפחה.

לוח ב2. שיעורי גירושין ל 1,000 נישאים ונישאות בגיל 15-49, לפי מין ודת בשנים נבחרות

נשים				בעלים				
2004	1983	1972	1961	2004	1983	1972	1961	
10.8	7.7	4.8	4.9	10.8	8.2	5.2	5.2	כל האוכלוסייה
13.0	8.0	5.1	5.1	13.0	8.5	5.6	5.4	יהודים
6.5	6.4	3.0	..	6.5	6.9	3.4	..	מוסלמים

### האוכלוסייה לפי מצב משפחתי בשנת 2004

ההבדל בגיל הנישואין בין גברים לנשים גורם לכך שאחוז הרווקים בקרב צעירים (בגיל 20–24) גבוה יותר בקרב גברים (88.7%) מאשר בקרב נשים (69.0%). גם ההבדל בגיל הנישואין בין קבוצות הדת השונות גורם לכך שאחוז הרווקים בקרב גברים צעירים גבוה מאד בקרב הנוצרים (95.9%) ונמוך יחסית בקרב המוסלמים והדרוזים (81.9% ו-82.9%, בהתאמה) ובינוני בקרב היהודים (90.0%). ההבדל בגיל הנישואין בין הכלות בנות הדתות השונות גורם לכך שאחוז הרווקות הצעירות בקרב היהודיות והנוצריות גבוה (77.6% ו-68.1%, בהתאמה) ונמוך בקרב המוסלמיות והדרוזיות (38.9% ו-42.9%, בהתאמה).

בגילים יותר מבוגרים (35–39) אחוז אלה שנשארו רווקים נמוך - גם בקרב הגברים וגם בקרב הנשים (10.9%, ו-10.1%, בהתאמה). ניתוח ההבדלים באחוז הרווקים והרווקות בגיל 35–39 וניתוח ההבדלים בין בני הדתות השונות מראה שהקשר בין המצב המשפחתי וגיל הנישואין חלש. אחוז הרווקים היהודים והנוצרים בגיל 35–39 גבוה (12.2% ו-12.1%, בהתאמה) ביחס לזה של המוסלמים והדרוזים (6.5% ו-9.3%, בהתאמה). בהשוואה בין גברים לנשים רואים שהתמונה אצל נשים מתהפכת - אחוז הרווקות המוסלמיות והדרוזיות בגיל 35–39 גבוה (14.2% ו-13.6%, בהתאמה) ביחס לזה שנמצא בקרב יהודיות ונוצריות (9.6% ו-11.7%, בהתאמה).

האחוז הגבוה של הנשים הרווקות בגילים מבוגרים בקרב מוסלמיות ודרוזיות לעומת זה של הגברים מאותן דתות מוסבר בחלקו הגדול ע"י התופעה הדמוגרפית שנקראת דוחק בנישואין (*marriage squeeze*)<sup>10</sup>.

<sup>10</sup> במקרה של האוכלוסייה המוסלמית והדרוזית התופעה נגרמת כתוצאה מהפריין הגבוה ומההבדל בגיל בין החתן לכלה. הפריין הגבוה גורם לכך שמבנה הגילים יהיה בצורת פירמידה, כלומר מספר האנשים בגיל מסוים יותר נמוך ממספר האנשים בגיל יותר צעירים. ההפרש בגיל בין החתן לכלה גורם לכך שמספר הגברים המבוגרים יותר לכל אישה הוא קטן, דבר שגורם ל"מחסור" בגברים ולכך שחלק ניכר מהנשים נאלצות להישאר רווקות.

לוח ב3. אחוז רווקים ואחוז פנויים באוכלוסייה, לפי דת, גיל ומין, ממוצע 2004

דת	גיל	זכרים		נקבות	
		אחוז רווקים	אחוז פנויים	אחוז רווקות	אחוז פנויות
כל האוכלוסייה	24–20	88.7	88.9	69.0	70.1
	39–35	10.9	18.0	10.1	21.9
יהודים	24–20	90.0	90.3	76.7	77.6
	39–35	12.2	20.2	9.6	22.6
מוסלמים	24–20	81.9	82.2	37.3	38.9
	39–35	6.5	8.2	14.2	18.7
נוצרים	24–20	95.9	96.0	67.4	68.1
	39–35	12.1	15.7	11.7	17.3
דרוזים	24–20	82.9	83.5	40.9	42.9
	39–35	9.3	10.0	13.6	16.9

בגיל 39–35 אחוז האנשים שאינם רווקים ואינם נשואים גדול כתוצאה מהצטברות של מקרי הגירושין<sup>11</sup>. כ-7.1% מהגברים וכ-11.8% מהנשים בגיל 39–35 פנויים אך אינם רווקים. ההבדל בין גברים לנשים יכול לנבוע משני גורמים: ראשית, הגברים בגיל זה חשופים פחות מאשר הנשים לנישואין (מכיוון שהגברים מתחתנים בגיל יותר מאוחר מהנשים) ושנית, מכך ששיעורי הנישואין בשנייה של הגברים גבוהים יותר מאשר אלו של הנשים (כ-9.6% מהגברים שהתחתנו בשנת 2004 היו לא-רווקים לעומת 7.4% מהנשים).

כתוצאה מההבדלים בשיעורי הגירושין נוצרים הבדלים באחוז הלא-רווקים שאינם נשואים בגיל 39–35 בין הדתות השונות. כך למשל, אחוז הלא-רווקות שאינן נשואות בקרב היהודיות גבוה פי 3 מזה שבקרב המוסלמיות (13.0% ו-4.5%, בהתאמה).

<sup>11</sup> חלק קטן מהתופעה נובע גם מהתאלמנות, אך מאחר ששיעורי התמותה בגילים אלו נמוכים מאד, אחוז האלמנים בגילים אלו קטן מאוד.

## לידות ופריון

בשנת 2005 נולדו בישראל 143,913 תינוקות: 70% מהם לנשים יהודיות, 24% לנשים מוסלמיות, 3% לאלה שדתן לא סווגה במשרד הפנים, 2% לנשים דרוזיות ו-1% לנשים נוצריות ערביות.

מספר הלידות הוא תוצאה של שילוב בין מספר הנשים בגילי הפרייון השונים (מבנה הגילים) ורמת הפרייון של הנשים באוכלוסייה אשר נמדדת ע"י שיעור הפרייון הכולל (מספר הילדים הממוצע שאישה צפויה ללדת במהלך חייה).

שיעור הפרייון הכולל בישראל ממשיך לרדת באיטיות רבה. שיעור הפרייון הכולל ירד מ-4.03 לידות לאישה ב-1955 עד 2.84 בשנת 2005.

שיעור הפרייון הכולל בישראל בשנת 2005 גבוה מזה הרווח במדינות המפותחות. במדינות רבות שיעור הפרייון בשנים האחרונות נמוך מ-2.1 ילדים לאישה, דהיינו, פחות מרמת התחלופה הנחוצה לשמירה על יציבות גודל אוכלוסייתן של המדינות. כך לדוגמה המצב בארה"ב, סרי לנקה וקוסטה ריקה (2.0), בבריתניה, הולנד ותאילנד (1.7), ביפן, איטליה וספרד (1.3), באוקראינה וטייוואן (1.2)<sup>12</sup>. שיעור הפרייון בישראל דומה יותר לשיעורי הפרייון במדינות מתפתחות כדוגמת הודו (3.0), בחריין (2.8), דרום אפריקה (2.8) אוזבקיסטאן וונצואלה (2.7), אך הוא נמוך מרוב המדינות באסיה ובאפריקה.

קיימים הבדלים ברמת הפרייון בין קבוצות האוכלוסייה: אישה ערבייה יולדת במהלך חייה 3.72 ילדים בממוצע, לעומתה אישה יהודייה יולדת במהלך חייה 2.69 ילדים בממוצע, ואילו שיעור הפרייון הכולל של הנשים מקבוצת האחרים הוא מתחת לרמת התחלופה של האוכלוסייה.

### **רמת הפרייון בקרב נשים יהודיות לפי יבשת הלידה של האם**

מאז 1955 ועד 2005, ירד שיעור הפרייון הכולל של הנשים היהודיות בילד אחד - מ-3.64 ל-2.69. ירידה זו חדה יותר בקרב נשים שנולדו בחו"ל ומתונה יותר בקרב נשים שנולדו בישראל.

בקרב נשים שנולדו באסיה ובאפריקה נרשמה ירידה חדה מ-5.68 לידות בשנת 1955 עד 2.78 לידות בקרב ילידות אסיה ו-2.51 לידות בקרב ילידות אפריקה בשנת 2005. רמת הפרייון הנוכחית של ילידות אסיה ואפריקה דומה לרמת הפרייון ששררה בקרב הנשים ילידות אירופה-אמריקה בשנות החמישים.

בקרב נשים שנולדו באירופה-אמריקה שיעור הפרייון הכולל ירד מרמה של יותר מ-2.6 לידות לאישה בעשור הראשון שלאחר הקמת המדינה עד לרמה של 2.2 לידות בעשור האחרון. שיעור זה קרוב מאד לרמת התחלופה של האוכלוסייה.

<sup>12</sup> . הנתונים הבין-לאומיים המוצגים הם מסוף שנות התשעים ועד שנת 2004. ראה "2005 World Population Data Sheet of The Population Reference Bureau" באתר [www.prb.org](http://www.prb.org)

בקרב נשים יהודיות שנולדו בישראל הירידה הייתה מתונה מאד, ובשנים האחרונות אף חלה עלייה ברמת הפרייון של יהודיות ילידות ישראל, עד כדי חזרה לרמת הפרייון שהייתה להן בשנים הראשונות לאחר קום המדינה - 2.83 בשנת 1955 ובשנת 2005.

העלייה ברמת הפרייון בשנים האחרונות בקרב נשים יהודיות ילידות ישראל בולטת במיוחד בקרב נשים שהן לפחות דור שני בישראל (אב יליד ישראל). שיעור הפרייון הכולל בקרב נשים אלו עלה מ-2.8 בשנת 1995 ל-3.14 בשנת 2005.

עלייה מתונה יותר נרשמה גם בקרב נשים ילידות ישראל שאביהן נולד באירופה-אמריקה (מ-2.63 בשנת 1995 ל-2.73 בשנת 2005).

בקרב נשים יהודיות ילידות ישראל שאביהן נולד באסיה-אפריקה נרשמה התייצבות ברמת הפרייון בעשור האחרון.

אחד ההסברים לעלייה ברמת הפרייון של נשים יהודיות בעשור האחרון הוא העלייה החדה בלידות של נשים רווקות ובמיוחד בגיל 35–39. מכל 1,000 נשים רווקות בגיל 35–39 בשנת 2005 ילדו כ-47 נשים לעומת כ-23 בלבד בשנת 1995.

הסבר נוסף הוא שייתכן שהעלייה ברמת הפרייון היא תוצאה של העלייה בחלקן היחסי של נשים דתיות וחרדיות בקרב נשים יהודיות ילידות ישראל שאביהן יליד ישראל. אוכלוסיות אלו הן בעלות רמת פרייון גבוהה ביחס לשאר הנשים היהודיות.

### **רמת הפרייון בקרב נשים ערביות לפי דת האם**

החל משנת 2001 הנשים הערביות חוות ירידה משמעותית ברמת הפרייון. ירידה זו לרמה של 3.74 לידות בממוצע לאישה שוברת יציבות של כעשרים שנה ברמת הפרייון - כ-4.4 לידות בממוצע לאישה. למרות שירידה זו התרחשה בשלוש קבוצות הדת אשר מרכיבות את האוכלוסייה הערבית, היא בולטת במיוחד בקרב נשים **מוסלמיות**. ההתייצבות ברמת הפרייון של הנשים הערביות בעשרים השנים האחרונות מבטאת בעיקר התייצבות ברמת הפרייון בקרב הנשים המוסלמיות. ניתוח הירידה ברמת הפרייון בשנים האחרונות מראה שעיקר הירידה הוא תוצאה של הירידה בפרייון בגילים 25–39 והוא מתרכז בירידה בחלקן היחסי של לידות מסדר גבוה (+5).

בקרב הנשים ה**נוצריות** רמת הפרייון הייתה נמוכה באופן יחסי לשאר האוכלוסייה הערבית באופן מסורתי, והחל בשנות ה-80 היא נמוכה אפילו מזו של הנשים היהודיות. שיעור הפרייון הכולל בקרב הנשים הנוצריות בשנת 2005 (2.2) קרוב מאד לשיעור התחלופה.

רמת הפרייון של נשים **דרוזיות** החלה לרדת בשנות ה-60. בעשור האחרון ירד שיעור הפרייון מרמה של 3.5 לידות בממוצע לאישה לרמה של 2.6 לידות בממוצע לאישה, רמה זו יותר נמוכה מאשר שיעור הפרייון של הנשים היהודיות באותה שנה. אם מגמת הירידה ברמת הפרייון של הנשים הדרוזיות תמשיך לרדת בשנים הקרובות, היא צפויה להתקרב מאד לרמת התחלופה של האוכלוסייה.

**לוח ב4. הפריזון הכולל של נשים בישראל, לפי קבוצות אוכלוסייה עיקריות, דת ויבשת לידה של האם, 2005–1955**

2005	1995	1985	1975	1965	1955	
						<u>קבוצת אוכלוסייה ודת האם</u>
2.84	2.88	3.12	3.68	3.99	4.03	סך כל האוכלוסייה
2.60	2.59	..	..	..	..	יהודים ואחרים
						מזה:
2.69	2.53	2.85	3.21	3.47	3.64	יהודים
1.92	2.35	..	..	..	..	נוצרים אחרים
1.49	1.81	..	..	..	..	ללא סיווג דת
3.72	4.35	4.37	6.83	8.42	7.07	ערבים <sup>1</sup>
						מזה:
4.03	4.69	4.86	7.75	9.87	8.18	מוסלמים
2.19	2.69	2.12	3.35	4.74	4.73	נוצרים ערבים
2.59	3.50	4.47	6.85	7.61	6.91	דרוזים
						<u>יבשת לידה של האם (עבור יהודיות בלבד)</u>
2.69	2.56	2.85	3.21	3.47	3.64	סך הכל
2.83	2.66	2.89	3.08	2.88	2.83	האם ילידת ישראל
						מזה:
3.14	2.80	2.63				אבי האם יליד ישראל
2.58	2.52	2.80				אבי האם יליד אסיה
2.75	2.75	3.04				אבי האם יליד אפריקה
2.73	2.63	2.88				אבי האם יליד אירופה-אמריקה
						האם ילידת חו"ל
						מזה:
2.78	2.97	2.82	3.77	4.58	5.68	האם ילידת אסיה <sup>2</sup>
2.51	3.32	3.43				האם ילידת אפריקה <sup>2</sup>
2.19	2.07	2.79	2.82	2.60	2.63	האם ילידת אירופה-אמריקה

<sup>1</sup> בשנים 1955, 1965, 1975, 1985 כללה אוכלוסיית הערבים גם אחרים. נתוני 1995 מתייחסים ל-1996.

<sup>2</sup> שיעור הפריזון בשנים 1955, 1965, 1975 כולל את אסיה ואפריקה יחד.



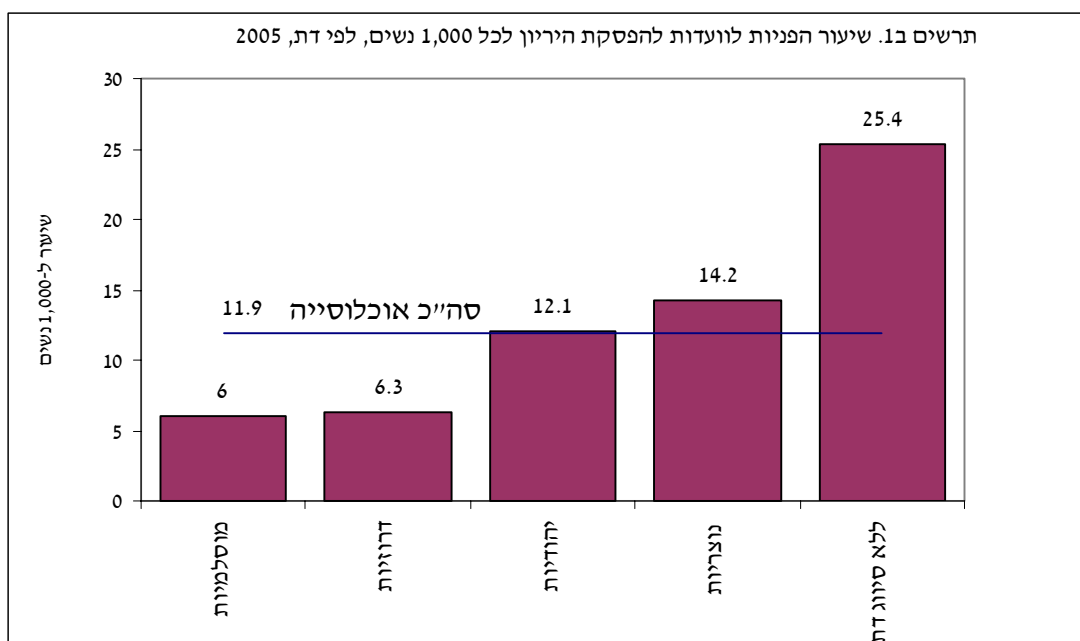
### <sup>13</sup> פניות לוועדות להפסקת היריון

בשנת 2004 נרשמו 19,712 פניות של נשים לוועדות להפסקת היריון, מתוכן אושרו 99% ע"י הוועדות.

#### פניות לפי דת וגיל

77% מהפונות לוועדות להפסקת היריון הן נשים יהודיות; 7.6% מוסלמיות; 0.9% דרוזיות; 2.7% נוצריות; 10.8% נשים שדתן לא סווגה במרשם התושבים.

בהשוואת שיעורי הפניות לוועדות להפסקת היריון לכל 1,000 נשים לפי דת, עולה כי שיעור זה גבוה במיוחד בקבוצת העולות משנות ה-90 (נשים ללא סיווג דת ונוצריות) ונמוך בקרב קבוצות של האוכלוסייה הערבית (מוסלמיות ודרוזיות).



השיעור הגבוה ביותר של פניות לוועדות להפסקת היריון (בין 15 ל-16 פניות ל-1,000 נשים) הוא בגילים 20 עד 39, בשיא גיל הפריור, ואילו שיעור הפניות הנמוך ביותר (4.3 ל-1,000) הוא בגילים 40 ומעלה. בהשוואת שיעור הפניות לכל 1,000 נשים בין שנת 1994 לבין 2004 (לוח ב5) ניתן לראות ששיעור הפניות ירד בקרב נשים יהודיות בכל הגילים, והוא עלה באופן משמעותי בקרב נשים מוסלמיות ונוצריות. העלייה הייתה בכל הגילים.

<sup>13</sup> הפניות נעשו על פי חוק העונשין (הפסקת היריון) 1977. כל הנתונים המופיעים כאן מבוססים על הפסקות היריון חוקיות.

**לוח ב5. שיעור הפניות לוועדות להפסקת היריון, לפי גיל הפונה ודת, 1994 ו-2004**

גיל		סך כל האוכלוסייה <sup>1</sup>		יהודיות		מוסלמיות		נוצרות <sup>2</sup>	
		1994	2004	1994	2004	1994	2004	1994	2004
סה"כ פניות		16,903	19,712	14,593	15,119	744	1,531	428	539
שיעור ל-1,000 נשים בגיל 15-49									
סה"כ		14.0	11.9	15.8	12.1	4.4	6.0	11.1	14.2
עד 19		9.7	10.3	12.1	11.5	1.2	1.8	2.1	7.6
20-24		15.5	14.6	18.2	15.1	3.5	7.1	10.9	16.7
25-29		17.3	15.6	19.6	15.8	5.5	8.9	15.2	18.8
30-34		17.9	16.3	19.8	16.6	7.4	8.8	15.8	25.6
35-39		15.4	14.7	16.5	15.4	6.8	8.3	14.2	18.7
40-44		8.4	7.7	8.7	8.1	5.3	4.7	7.7	9.0
45 ומעלה		0.8	0.8	0.8	0.8	0.8	0.8	0.8	0.7

<sup>1</sup> כולל נשים ללא סיווג דת ומספר קטן של נשים דרוזיות.

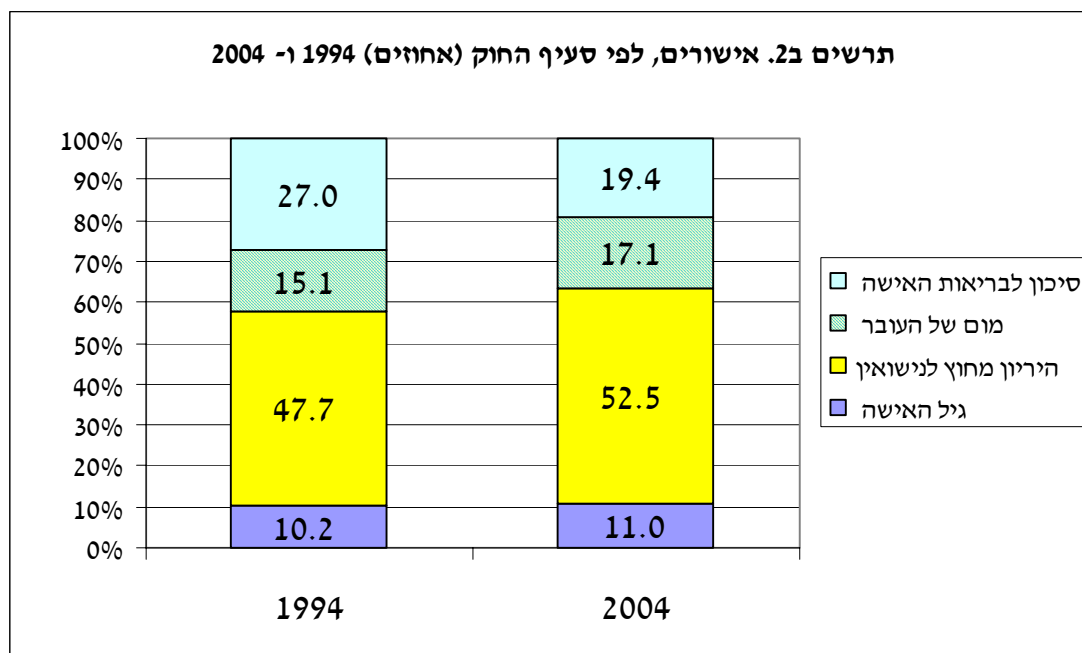
<sup>2</sup> קבוצת הנוצרות כוללת נוצריות ערביות ונוצריות אחרות, אך ההבחנה אפשרית רק החל ב-1995.

### סעיפי החוק לאישור הפסקות היריון

סעיף החוק השכיח ביותר על פיו אושרו פניות לביצוע הפסקת היריון הוא "היריון מחוץ למסגרת הנישואין" (הכולל היריון הנובע מיחסים לא חוקיים - גילוי עריות או אונס). בעשור האחרון גדל חלקו של סעיף זה בכעשרה אחוזים (מ-47.7% ב-1995 ל-52.5% בשנת 2004). סעיף חוק אחר בעל שכיחות גבוהה יחסית הוא "סיכון לבריאות האישה", אך יש לציין שחלקו ירד בעשר השנים האחרונות. בשנת 2004, 19.4% מהפניות לביצוע הפסקת היריון אשר אושרו, נתמכו בסעיף זה לעומת 27% ב-1994. בנוסף, כ-11% מהפניות אושרו על פי סעיף "גיל האישה" (צעיר מ-17 או מבוגר מ-40), וכ-17% מהפניות שאושרו נתמכו בסעיף "סיכון למום פיזי או נפשי בעובר". בקרב נשים מוסלמיות, סעיף זה מהווה אחוז גדול יותר מאשר בקרב יהודיות (24% ו-15%, בהתאמה). בדרך כלל האפשרות למום בעובר קשורה לשבוע היריון מתקדם יותר, המאפיין את הנשים המוסלמיות הפונות לוועדות.

### מצב משפחתי

בעשור האחרון עלה חלקן של הנשים הרווקות מכלל הפונות לוועדות (מ-36% ב-1994 ל-42% ב-2004) וירד חלקן של הנשואות (מ-52% ל-42%, בהתאמה). חלקן של הנשים הגרושות עלה (מ-10% ל-13%).



### **הפלות מלאכותיות קודמות של הפונה**

כ-66% מהפניות לוועדות להפסקת היריון בשנת 2004 היו של נשים שלא עברו הפלה מלאכותית בעבר, כ-30% מהפניות היו של נשים שעברו הפלה אחת או שתיים, כ-5% מהפניות היו של נשים שעברו שלוש הפלות מלאכותיות או יותר. התפלגות זו כמעט שלא השתנתה מאז שנות ה-90.

### **השוואה בין-לאומית**

שיעור הפניות לוועדות להפסקות היריון בישראל (11.9) נמצא ברמת ביניים בהשוואה למדינות מפותחות אחרות, לדוגמה: שיעור פניות של 16.9 באנגליה ובוויילס ב-2004, 19.7 באוסטרליה ב-2003 ו-14.7 בקנדה באותה שנה. לעומת זאת שיעור הפניות ב-2002 בהולנד היה 8.7 ו-7.7 בגרמניה.

יחס הפניות לוועדות להפסקת היריון ל-100 הריונות ידועים בישראל נמוך ומשקף את הפריון הגבוה יחסית בהשוואה למדינות אחרות, לדוגמה: 15.2 בגרמניה, 12.7 בהולנד, 22.8 באנגליה ובוויילס ב-2002 ו-24.2 בקנדה ב-2001.

## תמותה

בשנת 2005 נרשמו בישראל 38,887 פטירות, ושיעור התמותה הגולמי היה 5.6 לאלף תושבים. רמת התמותה בישראל נמוכה יחסית ליתר מדינות העולם ונמצאת במגמת שיפור מתמשך, בו שותפות כל קבוצות האוכלוסייה. יחד עם זאת נשמרים פערים ברמת התמותה בין קבוצות האוכלוסייה השונות. תוחלת חיים ותמותת תינוקות הם שני מדדים חשובים להערכת מצב הבריאות של האוכלוסייה ולהשוואות בין-לאומיות, ומדדים אלה ישמשו לתיאור התמותה.

## תוחלת חיים

בשנת 2005 הייתה תוחלת החיים של הגברים בישראל 78.3 שנים ושל הנשים - 82.3 שנים. תוחלת החיים של גברים יהודים הייתה 79.1 שנים ושל גברים ערבים - 75.0. בקרב הנשים - תוחלת החיים של היהודיות הייתה 82.6 שנים ושל הערביות - 78.7.

תוחלת החיים עלתה מסוף שנות השבעים ועד לתחילת העשור הנוכחי (1975-1979 עד 2000-2004) ב-6.3 שנים בקרב גברים וב-6.8 שנים בקרב נשים.

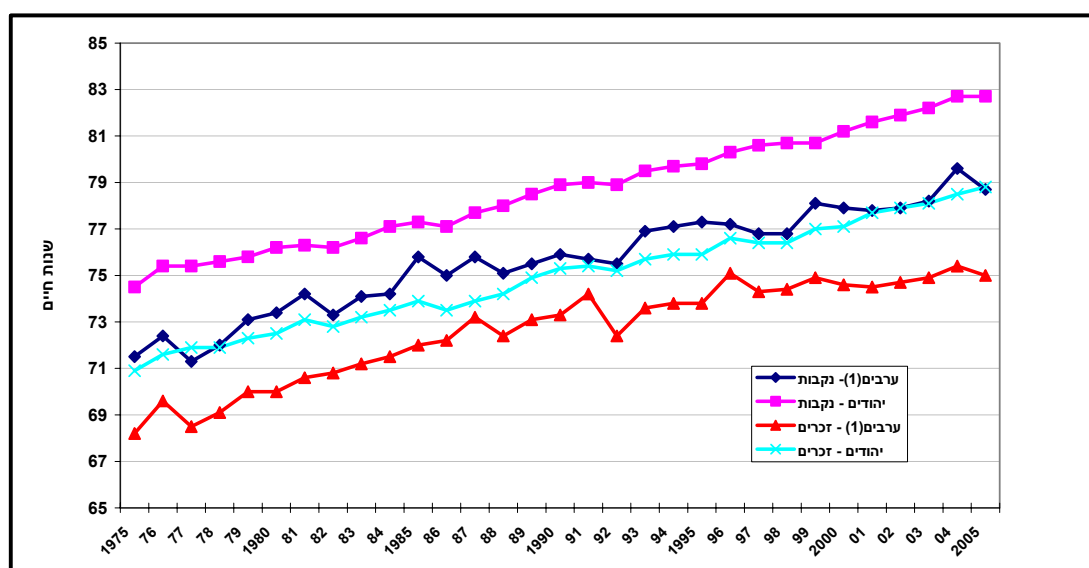
משמעות השינוי ברמת התמותה היא הישרדות גדולה יותר של האוכלוסייה בגילים מבוגרים. לפי רמות התמותה של סוף שנות השבעים, רק כ-33% מהבנים ו-43% מהבנות שנולדו, היו צפויים להגיע לגבורות (יום ההולדת השמונים שלהם), אך מאז ועד תחילת העשור הנוכחי, חל שיפור משמעותי מאוד, ומבין הנולדים - כ-51% מהבנים ו-65% מהבנות צפויים לחגוג יום הולדת זה.

## לוח ב6. תוחלת חיים ונותרים בחיים בגיל 80, לפי מין וקבוצת אוכלוסייה

נקבות					זכרים					
2005	2000-2004	1996-1999	1985-1989	1975-1979	2005	2000-2004	1996-1999	1985-1989	1975-1979	
										<b>תוחלת חיים בלידה</b>
82.3	81.6	80.2	77.4	74.7	78.3	77.4	76.2	73.8	71.2	כל האוכלוסייה
82.6	82.0	80.5	77.8	75.3	79.1	78.1	76.7	74.1	71.7	מזה: יהודים
78.7	78.3	77.2	75.5	72.0	75.0	74.8	74.6	72.7	69.2	ערבים <sup>1</sup>
										<b>אחוז הנותרים בחיים בגיל 80</b>
66.9	64.6	60.6	50.5	43.1	53.3	50.6	47.5	39.9	33.4	כל האוכלוסייה
68.0	65.6	61.4	51.1	43.7	55.1	52.0	48.8	40.1	33.7	מזה: יהודים
53.3	51.8	49.6	44.9	37.8	41.8	39.6	41.5	38.8	31.6	ערבים <sup>1</sup>

<sup>1</sup> עד שנת 1989 – "בני דתות אחרות".

תרשים ב3. תוחלת חיים בלידה, לפי מין וקבוצת אוכלוסייה, 1975–2005



(1) עד שנת 1995 – בני דתות אחרות.

### תרומת הגילים השונים לשיפור בתוחלת החיים

ניתוח של התרומה היחסית של הירידה בתמותה בקבוצות הגיל השונות לעלייה הכללית בתוחלת החיים בלידה (לפי שיטת Arriaga<sup>14</sup>) בין השנים 1975–1979 לשנים 2000–2004, מראה הבדלים הן בין קבוצות הגיל השונות והן בין קבוצות האוכלוסייה. באופן כללי, עיקר העלייה בתוחלת חיים מוסבר על-ידי ירידה בתמותה בגילים 45 עד 74, אך באוכלוסייה הערבית הייתה תרומה גדולה יחסית גם לירידה בתמותת תינוקות (ההשוואה היא בין האוכלוסייה הערבית בשנים 2000–2004 ו"בני דתות אחרות" בשנים 1975–1979, שנים שבהן האוכלוסייה הלא-ערבית בקבוצה זו הייתה זניחה).

הירידה בתמותת תינוקות (ראה להלן) תרמה כשנה מכלל העלייה בתוחלת החיים באוכלוסיית ישראל (1.2 שנים לזכרים ו-1.0 שנים לנקבות), אך 1.8 שנים לאוכלוסייה הערבית - זכרים ונקבות כאחד (כ-31% ו-28%, בהתאמה מהעלייה בתוחלת החיים בשנים אלה באוכלוסייה זו). כמחצית מכלל העלייה בתוחלת החיים, הן בקרב גברים והן בקרב נשים, מוסברת על-ידי ירידה בתמותה בגילים 45 עד 74 (3.0 שנים בקרב גברים ו-3.3 שנים בקרב נשים). באוכלוסייה הערבית התרומה של גילים אלה קטנה יותר אך עדיין משמעותית, 2.0 שנים לגברים ערבים ו-2.6 שנים לנשים ערביות. בכלל האוכלוסייה הגילים המבוגרים ביותר (גיל 75 ומעלה) תרמו 1.2 שנים לעלייה בתוחלת החיים אצל הגברים ו-1.7 שנים אצל הנשים (כ-20% ו-25% מהשיפור, בהתאמה). אך באוכלוסייה הערבית הירידה בתמותה בגילים אלה תרמה רק חצי שנה - פחות מ-10% מהשינוי. יתכן שחלק מההסבר לשיפור הנמוך יחסית בתמותה בגילים המבוגרים באוכלוסייה הוא טכני – בעבר דיווח הגיל באוכלוסייה הערבית המבוגרת היה באיכות נמוכה, בעיקר בקרב אלה שנולדו לפני שנות המנדט הבריטי, ומצב זה הולך ומשתפר עם ירידת חלקה של קבוצה זו באוכלוסייה הערבית.

<sup>14</sup> Arriaga, Eduardo (1984). "Measuring and Explaining the Change in Life Expectancies", *Demography*, 21 (1): 83-96.

לוח ב7. מרכיבי השינוי בתוחלת החיים בין השנים 1975–1979 ו-2000–2004, לפי גיל, מין

#### וקבוצת אוכלוסייה

מזה:		סך הכל			
יהודים		ערבים			
שינוי בשנות חיים	%	שינוי בשנות חיים	%	שינוי בשנות חיים	%
<b>זכרים</b>					
סה"כ	6.3	100.0	6.4	100.0	5.6
0	1.2	18.7	1.0	15.6	1.8
1-44	0.8	13.4	0.9	13.5	1.4
45-74	3.0	48.2	3.2	50.8	2.0
+75	1.2	19.7	1.3	20.2	0.5
<b>נקבות</b>					
סה"כ	6.8	100.0	6.7	100.0	6.3
0	1.0	15.1	0.8	12.4	1.8
1-44	0.8	11.6	0.7	9.9	1.4
45-74	3.3	48.1	3.4	50.6	2.6
+75	1.7	25.3	1.8	27.1	0.5

#### הבדלים בין קבוצות האוכלוסייה

בכל השנים, תוחלת החיים בקרב נשים גבוהה יותר מאשר בקרב גברים ב-3.5 עד 4 שנים. בעשור האחרון גדל מעט הפער בתוחלת החיים בין נשים וגברים, אך הוא עדיין קטן יחסית להבדל בין נשים וגברים במדינות מתועשות (לדוגמה, הפער הממוצע במדינות האיחוד האירופי הוא 6.2 שנים, ובארה"ב 5.8 שנים). הגידול בפער נובע מכך שבשנים האחרונות קצב הירידה בתמותה של הנשים גבוה במעט מזה של הגברים.

כאמור, בכל השנים, תוחלת החיים בקרב ערבים נמוכה לעומת תוחלת החיים בקרב יהודים, הן בקרב הגברים והן בקרב הנשים. עד סוף שנות השמונים הפער בתוחלת החיים בין יהודים וערבים היה במגמת צמצום, ובשנים 1985–1989 הוא עמד על 1.4 שנים בקרב גברים ו-2.3 שנים בקרב הנשים, אך מאז גדל הפער והוא מגיע בשנים 2000–2004 ל-3.3 שנים בקרב הגברים ול-3.7 בקרב הנשים. ניתוח (לפי שיטת Arriaga) התרומה של הפערים בתמותה בקבוצות הגיל השונות להבדלים בתוחלת חיים בין יהודים לערבים בשנים 2000–2004, מראה שעיקר התרומה הוא של הבדלים בתמותה בגילים 45–74 : 2.1 שנים לגברים ו-1.8 שנים לנשים. הבדלים בתמותת תינוקות תורמים רק כ-0.4 שנים, או 11% מהפער. בין הנשים, תמותה גבוהה יותר בין הערביות בגילים 75 ומעלה תורמת 1.2 שנים לפער, ואילו בין הגברים הבדלים בתמותה בגילים אלה תורמים רק 0.2 שנים מהפער. בסוף שנות השבעים התרומה היחסית של הגילים השונים הייתה שונה מאד: כ-40% מההבדל בשנים אלו הוסברו ע"י הבדלים בתמותת תינוקות. בין הזכרים, מתוך הבדל של 2.5 שנים - 1.1 שנים נתרמו ע"י הפער בשיעור תמותת התינוקות; ובין הנקבות, מתוך הבדל של 3.3 שנים - 1.3 שנים היו עקב הבדל בשיעור תמותת התינוקות.

**לוח ב7. מרכיבי ההבדל בתוחלת החיים בין יהודים וערבים ב-1975-1979 וב-2000-2004,**

**לפי גיל ומין**

נקבות		זכרים		
%	הבדל בשנות חיים	%	הבדל בשנות חיים	
<b>1975-1979</b>				
100.0	3.3	100.0	2.5	סה"כ
39.8	1.3	43.5	1.1	0
30.6	1.0	41.9	1.1	1-44
33.2	1.1	34.1	0.9	45-74
-3.5	-0.1	-19.5	-0.5	+75
<b>2000-2004</b>				
100.0	3.7	100.0	3.3	סה"כ
10.8	0.4	10.9	0.4	0
3.9	0.1	13.2	0.4	1-44
49.7	1.8	63.6	2.1	45-74
32.5	1.2	7.4	0.2	+75

**השוואה בין-לאומית**

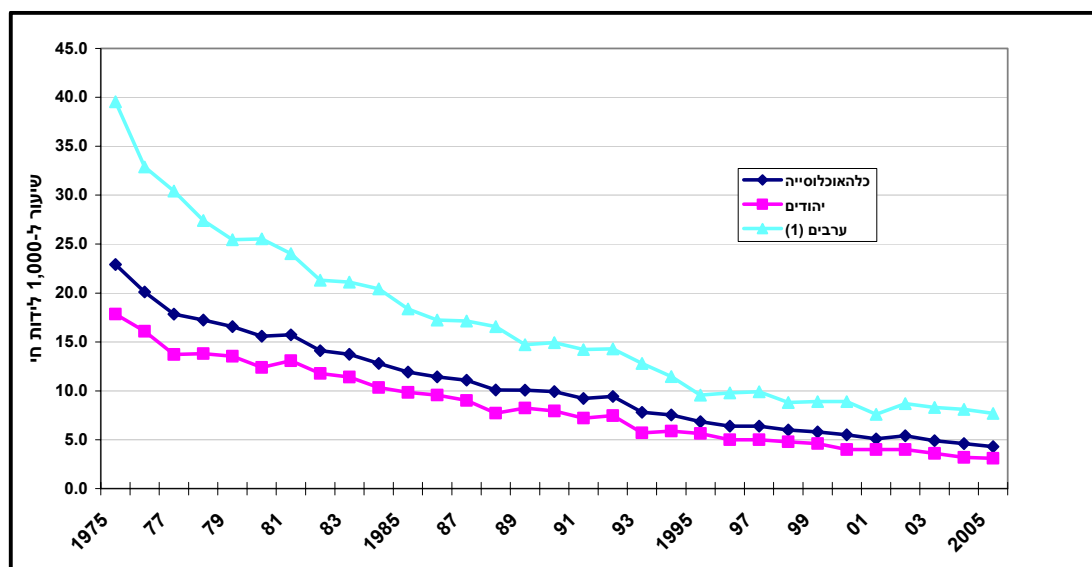
בהשוואה בין-לאומית של תוחלת חיים בלידה, נמצאים הגברים הישראליים בקבוצת המדינות עם תוחלת החיים הגבוהה ביותר. בדו"ח של ארגון הבריאות העולמי לשנת 2006 אשר מפרסם נתונים לשנת 2004, לגברים הישראלים תוחלת חיים הנמוכה בשנה אחת (מעוגל) מיפן (79 שנים), הנמצאת במקום הראשון. לגברים בקנדה, שוודיה, שווייץ, איטליה ואוסטרליה תוחלת חיים דומה לזו של הגברים בישראל. הנשים הישראליות מדורגות נמוך יותר, תוחלת החיים שלהן נמוכה בארבע שנים מזו של המובילה – יפן (86 שנים). לנשים ביוון, אוסטרליה, פינלנד, גרמניה, נורווגיה, ניו-זילנד וסינגפור תוחלת חיים דומה לזו של הנשים בישראל.

**תמותת תינוקות**

בשנת 2005 היה שיעור תמותת התינוקות ל-1,000 לידות חי 4.3 : 3.1 בקרב יהודים ו-7.7 בקרב ערבים. שיעורי תמותת התינוקות נמצאים במגמת ירידה רציפה מאמצע שנות השבעים וירדו מאז בכ-80% בשתי קבוצות האוכלוסייה.

שיעורי תמותת התינוקות גבוהים יותר באוכלוסייה הערבית לעומת היהודית, ולמרות הירידה המשמעותית בתמותת תינוקות בשתי הקבוצות, נשמר יחס של 2 ל-1 בתמותת תינוקות בין ערבים ליהודים, מכיוון שקצב השיפור - כ-5% בשנה בממוצע, היה אחיד לשתי קבוצות האוכלוסייה. בשנים האחרונות הואט קצב הירידה באוכלוסייה הערבית לכ-2.5% לשנה בממוצע, אך נמשך באוכלוסייה היהודית ברמה הקודמת, ואי לכך עלה היחס בין האוכלוסייה הערבית ליהודית ל-2.5 ל-1.

תרשים ב4. תמותת תינוקות לפי קבוצת אוכלוסייה, 1975–2005



(1) עד שנת 1995 – בני דתות אחרות.



## פרק ג. הגירה בין-לאומית

ההגירה לישראל מתבצעת עפ"י שלושה חוקים עיקריים: חוק השבות, חוק הכניסה לישראל וחוק ההתאזרחות. **חוק השבות** מתיר הגירה של יהודים ובני משפחתם מהפזורה לישראל (**העלייה לישראל**); **חוק הכניסה לישראל** מתיר כניסה לישראל של תיירים ושל אנשים אשר אינם מתאימים לסעיפי חוק השבות; ו**חוק ההתאזרחות** מאפשר לאנשים להשתקע ולהתאזרח בישראל.

עד שנת 1989, עיקר ההגירה הבין-לאומית לישראל הייתה עלייה של יהודים מהפזורה בעולם. בשנות התשעים של המאה העשרים השתנתה התפלגות המהגרים לישראל והגיעו קבוצות של מהגרים שבעבר היו זניחות ומספרן היה קטן מאד. במסגרת גל העלייה מבריה"מ לשעבר בשנות התשעים הגיעו לישראל עולים רבים שהם בני משפחה של יהודים אך בעצמם אינם יהודים; וכן הגיעו מהגרים שקבלו את מעמד התושבות עפ"י חוק הכניסה לישראל ולא עפ"י חוק השבות. מהגרים אלו הם בני משפחה של עולים שלא יכלו להיכנס לישראל עפ"י חוק השבות וכן בני משפחה לא ישראלים של תושבים ישראלים ערבים שאיחוד המשפחות עימם התעצם כתוצאה מהסכמי השלום שנחתמו. בנוסף לכך, כתוצאה משינויים במבנה שוק העבודה הישראלי, החלו ממשלות ישראל לאשר יבוא עובדים מחו"ל לענפי כלכלה מסוימים. יבוא עובדים זה גרם לעלייה משמעותית מאד במהגרי העבודה לישראל.

### העלייה לישראל

בשנת 2005 הגיעו לישראל יותר מ-21 אלף עולים חדשים, מתוכם כ-2.2 אלף עולים שהגיעו לישראל כתיירים ושינו את מעמדם לעולים בזמן שהותם בישראל. בנוסף, עלו לישראל כ-3 אלפים אזרחים עולים<sup>15,16</sup>. מבין העולים החדשים, כ-9,400 הגיעו מבריה"מ לשעבר, כ-3,600 מאתיופיה, כ-2,500 מצרפת, כ-2,000 מארה"ב ועוד כ-3,500 משאר מדינות העולם.

מאז קום המדינה ועד סוף 2005 הסתכמה העלייה לישראל ב-3 מיליון עולים - 32.0% היו ילידי ארצות אסיה ואפריקה ו-68.0% היו ילידי ארצות אירופה ואמריקה.

העלייה לישראל התאפיינה מאז ומתמיד (עוד לפני קום המדינה) בגלי עלייה מרוכזים בשנים בודדות, בעוצמות משתנות. בין גלי העלייה היו תקופות של שפל בעלייה שגם הן נמשכו בדרך כלל מספר מועט של שנים. ניתן לחלק את התקופה מ-1948 ועד 2005 לחמש תקופות של עלייה אשר מגדירות גם את גלי העלייה השונים. תקופות אלו שונות הן במספר העולים שהגיעו והן במקור העלייה שמוגדר עפ"י יבשת המגורים האחרונה לפני העלייה (ראו תרשים ג).

**גל העלייה ההמונית הראשונה בשנים 1948–1951** - הגיעו בו יותר מ-687 אלף עולים, מחציתם מאירופה (ואמריקה) ומחציתם מאסיה (ואפריקה). עולים אלה הכפילו תוך ארבע שנים את גודלה של אוכלוסיית המדינה. גל זה הסתיים במהלך שנת 1951, ולאחר מכן החל השפל

<sup>15</sup> אזרח עולה: מי שנולד לאזרח ישראלי בעת שהות בחו"ל, ונכנס לישראל בכוונה להשתקע.

<sup>16</sup> בשנת 2005 נרשמו כ-4.2 אלף אזרחים עולים. מתוכם כ-3 אלפים קיבלו מעמד של עולה בשנת 2005 והשאר (כ-1.2 אלף) קיבלו מעמד של עולה בשנים 1996–2004 אך דווחו רק בשנת 2005.

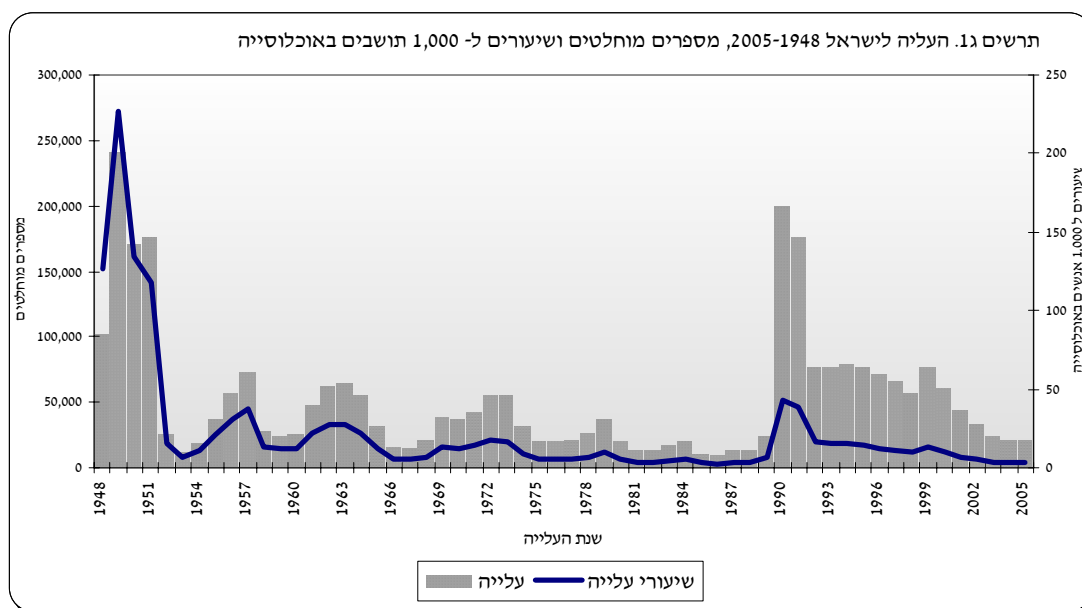
הראשון בתנועת העולים לישראל. במהלך השנים 1952-1954 הגיעו לארץ פחות מ-55 אלף עולים (פחות מ-20 אלף לשנה).

**בשנים 1955-1957 נרשם גל העלייה השני**, שהיה מצומצם בהרבה מקודמו ושונה בהרכבו. במשך שלוש שנים הגיעו לישראל קרוב ל-170 אלף עולים, רובם ממדינות ערביות בצפון אפריקה. אחרי גל זה, בשנים 1958-1960 נרשם שוב שפל במספר העולים (פחות מ-30 אלף לשנה).

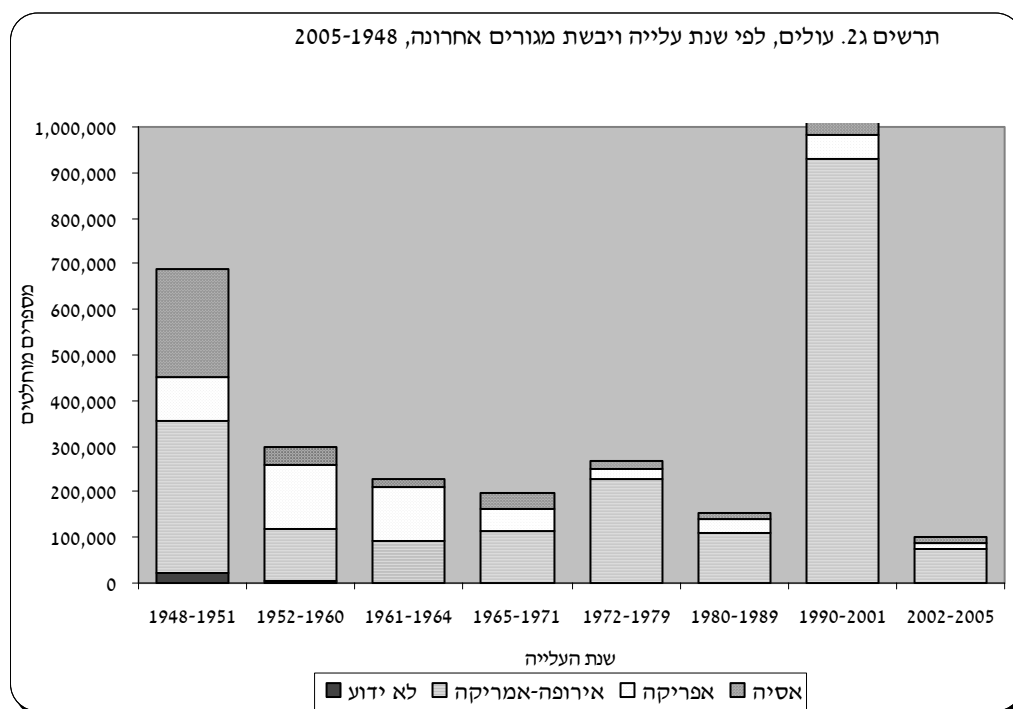
**גל העלייה השלישי היה בשנים 1961-1964**, בגל זה הגיעו קרוב ל-230 אלף עולים (כ-60 אלף לשנה).

גם אחרי גל זה נרשם שפל בתנועת העלייה לישראל: בשנים 1965-1968 הגיעו לישראל מעט יותר מ-80 אלף עולים, דהיינו כ-20 אלף לשנה.

בסך הכל, הגיעו לישראל בין סוף הגל ההמוני הראשון ועד 1968 קצת יותר מ-600 אלף עולים, רובם ממדינות ערביות בצפון אפריקה (בעיקר מרוקו וגם אלג'יריה, תוניסיה, מצרים וסודן) אבל גם משתי מדינות מזרח אירופיות: יותר מ-100 אלף הגיעו בטפטוף מתמשך מרומניה וקרוב ל-50 אלף מפולין – שתיהן מדינות שהיו אז תחת שלטון קומוניסטי.



**בשנים 1969-1974**, בתקופה שבין מלחמת ששת הימים לבין מלחמת יום כיפור, היינו עדים לגל עלייה לא גדול בהיקפו: בשנים אלו הגיעו לישראל עולים מארצות מערב אירופה (בראשן צרפת ובריטניה), אמריקה הצפונית (ארה"ב וקנדה), דרום אמריקה (ארגנטינה בעיקר) ואוסטרליה בכמויות גבוהות מאשר בכל התקופות האחרות. בשלב מאוחר יותר, החל בשנת 1971, לאחר סיומם של משפטי לנינגרד נפתחו באופן חלקי שערי בריה"מ לשעבר והחל גל של עולים ממדינות בריה"מ לשעבר. כך, מבין 280 אלף העולים שהגיעו באותה תקופה (כ-45 אלף לשנה) יותר מ-50% הגיעו מבריה"מ (לשעבר) וכ-30% מארצות אירופה המערבית, אמריקה ואוסטרליה. פחות מ-20% מהעולים הגיעו באותה תקופה מארצות ביבשות אסיה ואפריקה.



בשנת 1975 התחילה תקופת שפל בעלייה שהייתה תקופת השפל הארוכה ביותר בתולדות המדינה. במשך 15 שנה, בין השנים 1975 ועד 1989, היה מספר העולים הממוצע פחות מ-20 אלף לשנה, כאשר רק בשנים בודדות (1978 ו-1979) עלה מספרם על 25 אלף.

בסך הכל הגיעו במשך אותן 15 שנים קרוב ל-280 אלף עולים. רובם המכריע הגיעו מאירופה המזרחית ורק חמישית מהם מארצות אסיה ואפריקה.

תקופת השפל בעלייה לישראל נקטעה עם תחילתו של **גל העלייה האחרון בין השנים 1989–2001** וזאת, בעקבות נפילת החומות שהפרידו בין המדינות הקומוניסטיות שהיו תחת השפעתה של בריה"מ לבין יתר חלקי אירופה. בשנים 1990 ו-1991 במיוחד, ולמעשה עד שנת 2001, נרשם גל העלייה ההמונית השנייה לישראל, אשר הסתכם בסוף שנת 2001 ביותר ממיליון עולים (1,006,1 אלף). רובם המכריע (85%) של העולים הגיעו מן הארצות שהרכיבו את בריה"מ לשעבר, וכ-45 אלף עולים בקירוב הגיעו מאתיופיה. בשנת 1990 הגיעו כמעט 200 אלף עולים ובשנת 1991 - יותר מ-175 אלף. מאז ועד 2001 (למעט שנת 1999) נרשמה ירידה מתונה אך מתמשכת במספר העולים לשנה: בשנים 1992-1995 היה מספר העולים עדיין גדול מ-75 אלף לשנה, אבל בשנת 1998 נרשם מספר נמוך יותר (פחות מ-60 אלף עולים). בשנת 1999 נרשמה שוב עלייה ומספר העולים עבר שוב את ה-75 אלף (עלייה זו התגלתה אחר כך כחד-פעמית: מספר העולים שנרשמו בשנים 2000 ו-2001 היה 60 אלף ו-44 אלף, בהתאמה).

**יש עוד לציין כי חלק מסוים אך לא מבוטל מן העולים שהגיעו מהמדינות שהרכיבו את בריה"מ לשעבר הגיעו מהארצות האסיאניות שבה. אכן בין השנים 1990–2001 נרשמו כ-170 אלף עולים מארצות אלה. היות שמספר לא מבוטל של עולים נרשם כמגיע "מבריה"מ" ללא ציון מדינה ספציפית, יש להניח כי מספר זה גדול עוד יותר.**

בשנים 2002-2005 הגיעו לישראל כ-99 אלף עולים, כמחציתם הגיעו מבריה"מ לשעבר, כ-13 אלף עולים הגיעו מאתיופיה, כ-8 אלפים מארגנטינה, מצרפת ומארצות הברית הגיעו כ-6 אלפים מכל אחת מהן.

תרומתה של ההגירה לגידול האוכלוסייה השנתי בשנים 2002-2005 עומדת על פחות מ-9% בעוד שבשנים 1990-1991 הגיע חלקה ל-75%-80%.

### **שהות ממושכת של ישראלים בחו"ל (ירידה מהארץ)**

בשנת 2003 יצאו לחו"ל 25,400 תושבים שלא חזרו עד סוף שנת 2004. זהו שיעור של 3.8 לכל 1,000 תושבים, והוא נמוך מזה שנרשם ליציאות לחו"ל בשנת 2002 (4.2 ל-1,000). שיעור התושבים ששהו בחו"ל מעל שנה גבוה במיוחד בקרב גברים בני 20-24 (7.8 ל-1,000). בשנת 2003 חזרו לארץ 9,100 תושבים לאחר שהות של יותר משנה בחו"ל. שיעור זה של 1.4 ל-1,000 תושבים גבוה מעט מהשיעור בחמש השנים האחרונות, הנע בין 1.1 ל-1.3 ל-1,000.

### **הגירת עבודה לישראל**

#### ***עובדים זרים בעלי אשרת עבודה שנכנסו לישראל בשנת 2005***

בשנת 2005 נכנסו לישראל כ-29 אלף אזרחים זרים בעלי אשרת עבודה מחו"ל<sup>17</sup>. באותה תקופה נרשמו כ-24 אלף אזרחים זרים בעלי אשרת עבודה שיצאו מישראל.

בעלי אשרת עבודה (מתוכם 49% נשים) שנכנסו לישראל במהלך שנת 2005 הגיעו מכ-100 מדינות. מ-12 מדינות עיקריות הגיעו 95% מבעלי אשרות העבודה, והיתר הגיעו ממספר מדינות רבות ושוונות, בדומה לשנים קודמות. אולם בהשוואה לשנת 2004 חלו שינויים בהתפלגות בין מדינות המקור השונות.

**תאילנד והפיליפינים** נשארו בשנת 2005 ברשימת ארצות המקור המובילות: 8.4 אלף נכנסים מתאילנד, שהם 29% מסך כל הנכנסים ו-6.8 אלפים נכנסים מהפיליפינים, שהם 23% מסך כל הנכנסים.

בשנת 2005 היוו העובדים שנכנסו מ**ברית המועצות לשעבר** (כ-3.5 אלפים) כ-12% מסך הנכנסים - גבוה מעט מחלקם בשנת 2004 (9%).

חלקה של **רומניה** (3.4 אלף נכנסים) עמד בשנת 2005 על כ-12% - נמוך מחלקה היחסי בין הנכנסים בשנת 2004 (14%).

**מסין** נרשמו בשנת 2005 כאלפיים כניסות של בעלי אשרת עבודה (6% מסך כל הנכנסים), ירידה בחלקם היחסי מקרב הנכנסים בהשוואה לשנת 2004 (9%).

בשנת 2005 נרשמו 1,300 נכנסים מ**נפאל** (כ-4% מסך הנכנסים). זוהי שנה שנייה ברציפות בה נפאל מצטרפת למדינות המובילות במספר הנכנסים. בשנת 2004 נכנסו מנפאל כ-3% מסך הנכנסים.

<sup>17</sup> כולל זרים שנרשמו בגבול כבעלי אשרת עבודה, וכן זרים שקיבלו אשרת עבודה בלשכות המחוזיות של משרד הפנים, זמן קצר לאחר הגעתם לישראל.

בשנת 2005 נרשמו רק כ-300 נכנסים מארצות המפותחות (ארה"ב, גרמניה והממלכה המאוחדת), כ-1% מסך נכנסים.

בשנת 2005 עמד חלקן של הנשים הנכנסות באשרת עבודה על 49%.

הגיל הממוצע של בעלי אשרת עבודה שנכנסו בשנת 2005 עמד על 36.1.

**לוח ג1. נכנסים<sup>1</sup> בעלי אשרת עבודה מסה"כ הנכנסים לארץ, לפי שנת כניסה וארץ מקור בשנים 2000-2005 (אלפים)**

2005		2004	2003	2002	2001	2000	
% הגברים	אלפים						
51	29.4	32.0	25.1	32.4	75.2	49.0	<b>סך הכל</b>
58	21.0	23.1	16.0	23.1	38.5	22.5	אסיה- סך הכל <sup>2</sup>
45	0.9	0.9	0.4	0.4	0.5	0.5	הודו
100	1.0	1.4	1.7	0.6	4.8	1.7	טורקיה
100	0.2	0.2	0.1	0.1	0.2	0.3	ירדן
..	0.0	0.0	0.0	0.0	0.0	0.9	לבנון
16	1.3	0.9	0.1	0.0	0.0	0.0	נפאל
88	1.9	2.8	1.1	1.8	12.1	2.9	סין
15	6.8	6.4	6.1	7.7	9.0	7.3	פיליפינים
93	8.4	10.2	6.2	12.1	11.5	8.5	תאילנד
33	0.5	0.4	0.3	0.3	0.5	0.6	ארצות אחרות
74	0.1	0.1	0.2	0.2	0.5	0.6	אפריקה- סך הכל
32	8.0	8.6	8.5	8.6	35.1	24.6	אירופה-סך הכל
56	0.8	0.3	0.6	0.8	1.5	1.0	ארצות אחרות
60	0.2	0.2	0.4	0.5	0.9	1.2	אמריקה- אוקיאניה- סך הכל
89	0.1	0.1	0.2	0.2	0.5	0.7	ארה"ב
46	0.2	0.1	0.2	0.2	0.4	0.5	ארצות אחרות
..	0.0	0.0	0.0	0.0	0.1	0.2	לא ידוע

1 בשנים קודמות פורסם לוח דומה הכולל מספר כניסות של בעלי אשרת עבודה, כאשר לעובד אחד יכולות להיות מספר כניסות ויציאות בשנה. לדוגמה – כ-200 עובדים מירדן נכנסים ויוצאים כל יום ולכן סך כניסות של עובדים מירדן הסתכם בכ- 14 אלף כניסות לשנת 2005. לוח 2 כולל מספר האזרחים הזרים בעלי אשרת עבודה הנכנסים לישראל.

<sup>2</sup> כולל רפובליקות אסיאניות של בריה"מ לשעבר.

<sup>3</sup> כולל רפובליקות אירופאיות בלבד.

### אוכלוסיית העובדים הזרים שנכנסו לישראל באשרת עבודה<sup>18</sup>

מספר העובדים הזרים שנכנסו לישראל באשרת עבודה בשנים 1990–2005, ועדיין לא נרשמה להם יציאה, היה 98.3 אלף בסוף שנת 2005 - עלייה של כ-7% בהשוואה לנתון של סוף שנת 2004 (91.5 אלף). במספר הנכנסים כלולים גם כ-10% אשר נכנסו לישראל לפני שנת 1998. מספרים אלה מוטים כלפי מעלה מאחר שייתכן תת-רישום של יציאות מהארץ. ארצות המקור העיקריות של העובדים שנכנסו באשרת עבודה אשר שהו בישראל בסוף שנת 2005 הן: **תאילנד** (30%), **פיליפינים** (24%), **רומניה** (15%) ו**סין** (10%).

### לוח ג2. אוכלוסיית העובדים זרים שנכנסו לישראל באשרת עבודה, לפי ארץ מקור ומין

2005		
אחוז הגברים	אלפים	
61	98.3	סך הכל
63	72.5	אסיה - סך הכל <sup>1</sup>
54	1.7	הודו
99	3.0	טורקיה
37	1.8	נפאל
95	10.2	סין
15	23.8	פיליפינים
93	30.1	תאילנד
36	1.9	ארצות אחרות
49	0.4	אפריקה - סך הכל
57	24.3	אירופה - סך הכל
52	2.3	בולגריה
36	6.2	בריה"מ (לשעבר) <sup>2</sup>
74	0.1	גרמניה
68	0.1	הממלכה המאוחדת
67	14.5	רומניה
49	0.8	ארצות אחרות
54	0.8	אמריקה-אוקיאניה - סך הכל
59	0.3	ארה"ב
50	0.5	ארצות אחרות
73	0.3	לא ידוע

<sup>1</sup> כולל רפובליקות אסיאניות של בריה"מ לשעבר.

<sup>2</sup> כולל רפובליקות אירופאיות בלבד.

<sup>18</sup> האומדן מבוסס על עיבוד של קובץ תושבים מחו"ל בעלי אשרת עבודה שנכנסו לארץ משנת 1990 ולא נרשמה להם יציאה עד סוף שנת 2005.

חלקם של הגברים מבין העובדים הזרים עמד על 61%, בולט חלקם הנמוך של הגברים מהפיליפינים (15%) ומבריה"מ לשעבר (36%). גילם הממוצע של העובדים הזרים - 37.4 שנים.

**לוח ג3. אוכלוסיית העובדים הזרים שנכנסו באשרת עבודה, לפי שנת כניסה**

שנת כניסה	נשארו בסוף 2005 (אחוזים)	אחוז מתוך הנכנסים
עד סוף 1995	4.8	
1996	3.2	3.5
1997	2.0	3.2
1998	3.5	6.9
1999	3.6	8.4
2000	4.9	9.9
2001	10.3	13.6
2002	8.8	27.2
2003	9.7	38.5
2004	22.4	69.9
2005	25.2	85.8
סך הכל	98.3	

**אוכלוסיית העובדים הזרים שנכנסו לישראל כתיירים (ללא אשרת עבודה)**

מאז שנת 1995 עורכת הלשכה המרכזית לסטטיסטיקה אומדנים לעובדים זרים שנכנסו לישראל כתיירים. אומדנים אלו מבוססים על הנחה כי תיירים מארצות בלתי-מפותחות אשר נשארים בישראל מעבר לתוקף האשרה עושים זאת למטרת עבודה.

אומדן זה מהווה גבול עליון למספר העובדים הזרים שנכנסו לישראל ללא אשרת עבודה. מספר מסוים מהתיירים שנשארו בישראל מעבר לתוקף האשרה הגישו בקשה לתושבות במשרד הפנים ויהפכו ככל הנראה לתושבי ישראל. רובם הגדול מקורו בברית המועצות לשעבר.

משנת 1995 ועד שנת 2001 עלה בהתמדה מספר העובדים הזרים שנכנסו כתיירים, עד שהגיע בסוף שנת 2001 לרמת שיא של 139 אלף. משנת 2002 נרשמה לראשונה ירידה של כ-11% במספרם. מאז המשיכה מגמת הירידה, ובסוף שנת 2005 הגיע מספרם לכ-80 אלף. אומדן זה הוא בעל מהימנות נמוכה, ולכן יש להתייחס אליו כאל הגבול העליון למספר עובדים אלו.

שתים עשרה המדינות המובילות, שמהן הגיעו מעל 75% מכלל העובדים הזרים שנכנסו כתיירים ושהו בישראל בסוף שנת 2005, מובאות בלוח ג4.

**לוח ג4. שתיים עשרה המדינות המובילות במספר העובדים הזרים  
שנכנסו לישראל כתיירים בסוף שנת 2005**

עובדים זרים שנכנסו כתיירים		
אחוזים	אלפים	
100	80.0	עובדים זרים - סך הכל
79	63.3	שתיים עשרה המדינות - סך הכל
23	18.3	בריה"מ לשעבר <sup>1</sup>
14	11.0	ירדן
7	5.8	רומניה
5	4.2	ברזיל
5	4.1	פולין
5	3.9	קולומביה
5	3.6	צ'כוסלובקיה <sup>1</sup>
4	3.0	פיליפינים
3	2.5	מקסיקו
3	2.4	מצרים
3	2.3	טורקיה
3	2.2	הונגריה
21	16.7	יתר הארצות

<sup>1</sup> בגבולות שלפני הפירוק.



## פרק ד. משקי בית ומשפחות<sup>19</sup>

### משקי בית

בשנת 2005 היו בישראל כ-1.968 מיליון משקי בית פרטיים (שאינם מוסדיים) - מהם 1.606 מיליון (82%) משקי בית "משפחתיים" (שבהם מתגוררת לפחות משפחה גרעינית אחת), ועוד כ-362 אלף (18%) משקי בית "לא משפחתיים", ברובם משקי בית של אנשים הגרים לבד. אחוז משקי הבית בישראל שבהם גר אדם אחד בלבד נמוך יחסית לארצות שונות באירופה ובצפון אמריקה, וגבוה מזה שבספרד ובפורטוגל.

1.659 מיליון (כ-84%) הם משקי בית יהודיים ו-264 אלף (כ-13%) הם משקי בית ערביים. כ-45 אלף הם משקי בית של אחרים. מספר הנפשות הממוצע במשקי בית יהודיים הנו 3.11, לעומת 4.91 נפשות בממוצע במשקי בית ערביים. במשקי הבית האחרים יש 2.93 נפשות בממוצע.

### **משקי בית משפחתיים**

בכ-94% ממשקי הבית המשפחתיים מתגוררת משפחה אחת; בכ-3.6% מתגוררים במשק הבית משפחה אחת עם אחרים שאינם חלק מהמשפחה הגרעינית ואינם מהווים משפחה גרעינית נפרדת; בכ-2.5% ממשקי הבית גרות שתי משפחות ויותר.

כ-79% ממשקי הבית שעומד בראשן יהודי (1,316 אלף) הם משקי בית משפחתיים, לעומת כ-95% ממשקי הבית הערביים (251 אלף).

כ-94% מתוך משקי הבית המשפחתיים היהודיים הם משקי בית של משפחה אחת בלבד; 3.8% ממשקי הבית הם של משפחה אחת עם אחרים; כ-2.2% הם משקי בית בהם שתי משפחות ויותר.

כ-95% מתוך משקי הבית המשפחתיים הערביים הם משקי בית של משפחה אחת; כ-1.5% ממשקי הבית הם של משפחה אחת עם אחרים; כ-3.8% ממשקי הבית הם של שתי משפחות ויותר.

### **משקי בית לא משפחתיים**

כ-18.4% ממשקי הבית (כ-20.7% מהיהודיים וכ-4.9% מהערביים) הם משקי בית לא משפחתיים. כ-92% ממשקי הבית הלא משפחתיים כוללים אדם שגר בגפו - כ-37% מהם הם זכרים והשאר (כ-63%) נקבות.

קיימים הבדלים לפי מין בין יהודים וערבים: בקרב היהודים, כ-67% ממשקי הבית של בודד הם של נשים ובקרב הערבים - כ-81%.

<sup>19</sup> מקור הנתונים: סקרי כוח אדם, 2005.

יש לציין, כי הנתונים של הלשכה המרכזית לסטטיסטיקה על משקי בית ומשפחות אינם כוללים את אוכלוסיית הקיבוצים, המוסדות, מעונות הסטודנטים והבדווים בדרום שאינם גרים ביישובי קבע.

גברים צעירים נוטים לגור בגפם יותר מאשר נשים צעירות, אך נשים מבוגרות נוטות יותר לגור בגפן מאשר גברים מבוגרים, כך שרק כ-29% מהגברים הגרים בגפם הם בגיל 60 ומעלה לעומת כ-68% מהנשים. הבדלים אלו נובעים בעיקר מכך שתוחלת החיים של נשים יותר גבוהה מזו של הגברים ומכך ששיעור הנישואין החוזרים של גברים (אחרי גירושין או התאלמנות) גבוהים מאלו של הנשים.

**לוח ד1. משקי בית, לפי סוג משק הבית וקבוצת אוכלוסייה, 2005**

סוג משק הבית			אלפים			אחוזים		
			סך הכל	יהודים	ערבים	סך הכל	יהודים	ערבים
סך כולל			1,968.3	1,659.3	263.8	100.0	100.0	100.0
משקי בית משפחתיים - סך הכל			1,605.9	1,315.9	251.0	81.6	79.3	95.1
משקי בית בהם משפחה אחת <sup>1</sup>			1,508.3	1,237.5	237.6	93.9	94.0	94.7
משקי בית בהם משפחה אחת עם אחרים <sup>1</sup>			57.5	49.7	3.8	3.6	3.8	1.5
משקי בית שבהם שתי משפחות ויותר <sup>1</sup>			40.0	28.7	9.5	2.5	2.2	3.8
משקי בית לא משפחתיים - סך הכל			362.4	343.4	12.8	18.4	20.7	4.9
משקי בית בהם נפש אחת <sup>2</sup>			332.5	314.8	11.9	91.7	91.7	93.0
זכרים <sup>3</sup>			124.5	118.9	2.7	37.4	37.8	22.6
מתוכם : בני 60 ומעלה <sup>4</sup>			35.8	35.1	..	28.8	29.5	..
נקבות <sup>3</sup>			208.0	196.0	9.2	62.6	62.2	77.4
מתוכם בנות 60 ומעלה <sup>4</sup>			140.9	132.1	7.5	67.8	67.4	80.8
משקי בית שבהם שתי נפשות ויותר <sup>2</sup>			30.0	28.6	..	8.3	8.3	..

<sup>1</sup> האחוז מחושב מתוך סך משקי הבית המשפחתיים.

<sup>2</sup> האחוזים מחושבים מסך משקי הבית הלא משפחתיים.

<sup>3</sup> האחוזים מחושבים מסך משקי הבית עם נפש אחת.

<sup>4</sup> האחוזים מחושבים מסך אותו מין.

## **משפחות**

ב-2005 חיו בישראל 1.649 מיליון משפחות שהתגוררו ב-1.606 מיליון משקי בית משפחתיים. כ-23% מהמשפחות הן של זוגות ללא ילדים (כ-26% בקרב משפחות יהודיות וכ-10% בקרב משפחות ערביות); כ-64% הן משפחות של זוג עם ילדים (כ-61% בקרב משפחות יהודיות וכ-81% בקרב משפחות ערביות); יותר מ-12% מהמשפחות הן משפחות שבהן יש הורה יחיד (כ-13% בקרב משפחות יהודיות וכ-9% בקרב משפחות ערביות).

מבין 1,050 אלף הזוגות עם ילדים, אצל כ-79% מהמשפחות גילו של הילד הצעיר ביותר הוא לכל היותר 17 שנים (77% בקרב היהודים וכ-88% בקרב הערבים).

ההבדלים בין המשפחות היהודיות והערביות נובעות בעיקר מההבדל בדפוסי הנישואין, בהיקף ובדפוסי הגירושין וברמת הפרייון ומהבדלים בהזדקנות האוכלוסייה, אך גם מנורמות הקשורות בהסדרי מגורים דוגמת עזיבת צעירים לצורך מגורים לבד בנפרד מההורים.

### משפחות חד-הוריות

בשנת 2005 חיו בישראל כ-201.4 אלף משפחות עם הורה אחד, מתוכן כ-169.4 אלף משפחות יהודיות (כ-84%) וכ-23.1 אלף משפחות ערביות (כ-11%).

כמחצית מהמשפחות (48%) החד-הוריות הן עם לפחות ילד אחד עד גיל 17 (כ-49% בקרב יהודים וכ-38% בקרב משפחות ערביות).

אצל כ-88% מהמשפחות החד-הוריות ההורה הוא אישה.

אצל יותר מ-91% מהמשפחות החד-הוריות בהן יש לפחות ילד עד גיל 17, ההורה הוא אישה.

### לוח 2ד. משפחות, לפי סוג משפחה וקבוצת אוכלוסייה

סוג המשפחה			אלפים			אחוזים		
			סך הכל	יהודים	ערבים	סך הכל	יהודים	ערבים
סך כולל			1,648.8	1,345.5	262.4	100.0	100.0	100.0
זוג ללא ילדים			382.7	348.9	25.1	23.2	25.9	9.6
זוג עם ילדים			1,050.5	815.7	211.9	63.7	60.6	80.8
מהם: גיל הילד הצעיר עד 17 <sup>1</sup>			833.4	630.2	185.4	79.3	77.3	87.5
הורה יחיד – סך הכל			201.4	169.4	23.1	12.2	12.6	8.8
הורה יחיד גבר <sup>2</sup>			23.2	20.5	2.1	11.5	12.1	9.0
מהם: גיל הילד הצעיר עד 17 <sup>3</sup>			8.3	7.4	..	36.0	36.3	..
הורה יחיד אישה <sup>2</sup>			178.2	148.9	21.0	88.5	87.9	91.0
מהם: גיל הילד הצעיר עד 17 <sup>3</sup>			88.6	75.1	8.1	49.7	50.4	38.5

<sup>1</sup> האחוזים מחושבים מסך כל הזוגות עם ילדים.

<sup>2</sup> האחוזים מחושבים מסך הכל הורה יחיד.

<sup>3</sup> האחוזים מחושבים מתוך סך הורה יחיד לפי המין בהתאמה.