

ישראל 4% באספקים 2001

ISRAEL IN FIGURES 2001



The Central Bureau of Statistics
 Jerusalem: 66 Kanfe Nesharim St., Corner Bachi St.
 Tel Aviv: 86 Menachem Begin Rd. (Petah Tiqwa Rd.), Bet Leo Goldberg
 Haifa: 2 Sha'ar Palmer St.
 Be'er Sheva: 21 Sederot Shazar St., Bet No'am

הלשכה המרכזית לסטטיסטיקה
 ירושלים: כנפי נשרים 66, פינת רח' בקי
 תל אביב: דרך מנחם בגין (דרך פתח תקווה) 86, בית ליאו גולדברג
 חיפה: שער פאלמר 2
 באר שבע: שדרות שז"ר 21, בית נועם



The CBS's offices are open to the public:
 Sunday-Thursday from 9:00 to 14:00

משרדי הלמ"ס פתוחים לקהל:
 ימים א' עד ה' משעה 9:00 עד 14:00



Information units phones:
 Jerusalem: 02 - 659-2666
 Tel Aviv: 03 - 568-1933
 Haifa : 04 - 860-2605
 Be'er Sheva: 08 - 623-9663

טלפונים ביחידות המידע:
 ירושלים: 02-659-2666
 תל אביב: 03-568-1933
 חיפה: 04-860-2605
 באר שבע: 08-623-9663



Ordering publications: Tel. 02-659-2032
 03-568-1932

הזמנת פרסומים: 02-659-2032
 03-568-1932



Information units fax:
 Jerusalem: 02 - 652-1340
 Tel Aviv: 03 - 568-1946
 Haifa: 04 - 864-5311
 Be'er Sheva: 08 - 623-2064

פקס ביחידות המידע:
 ירושלים: 02-652-1340
 תל אביב: 03-568-1946
 חיפה: 04-864-5311
 באר שבע: 08-623-2064



Library:
 The library is located in the CBS's offices in Jerusalem
 and is open to the public Sunday-Thursday
 from 9:00 to 14:00 Tel. 02 - 659-2555
 One can find the CBS's publications in the Statistical Information Center
 offices in Tel Aviv, Haifa and Be'er Sheva.

ספרייה:
 הספרייה נמצאת במשרדי הלמ"ס בירושלים
 ופתוחה לקהל בימים א-ה' בשעות: 9:00-14:00
 טלפון: 02-659-2555
 ניתן לעיין בפרסומי הלמ"ס גם במשרדי המרכז למידע סטטיסטי
 בתל אביב, בחיפה ובבאר שבע



The CBS' site on the internet:
www.cbs.gov.il

אתר הלמ"ס באינטרנט:
www.cbs.gov.il



E-mail:
info@cbs.gov.il

תא דואר אלקטרוני:
info@cbs.gov.il



Obtaining price indices:
 02 - 652-7550 (multi-line), 24 hours a day
 Cellphone - abbreviated no. *2550

קבלת מדדי המחירים:
 02-652-7550 (רב-קווי), 24 שעות ביממה
 בטלפון סלולרי - חיוג מקוצר: *2550



אודות הלשכה המרכזית לסטטיסטיקה

הלשכה המרכזית לסטטיסטיקה [למ"ס] היא יחידת סמך עצמאית במשרד ראש הממשלה, הפועלת מכוח פקודת הסטטיסטיקה (נוסח חדש) התשל"ב - 1972 שתיקונים לה נחקקו על ידי הכנסת ב-1978.

מטרת הלמ"ס לספק לקובעי המדיניות ולציבור הרחב מידע סטטיסטי מדויק ועדכני על הקיים והנעשה במדינת ישראל.

קהל היעד של הלמ"ס כולל את הממשלה, הכנסת, הרשויות המקומיות, מוסדות מחקר, חברות שונות במשק ואת הציבור הרחב. מתן שירות מהיר ויעיל ולקוחות מרוצים הם חלק מאבני היסוד בתפיסת הלמ"ס את תפקידה וייעודה.

עבודת הלמ"ס נעשית מתוך הכרה שעליה לפעול באמינות וביעילות, לקבל החלטות המונחות על ידי שיקולים מקצועיים בלבד ולשמור בקפדנות על צנעת הפרט. הלמ"ס אוספת, מעבדת ומפרסמת, באורח שוטף, אלפי סדרות סטטיסטיות המתארות תופעות דמוגרפיות, חברתיות וכלכליות (כמו אוכלוסייה, חינוך והשכלה, עבודה ושכר, רמת חיים, צריכה ועוד).

תחומים אחרים שבהם מטפלת הלמ"ס עוסקים בנעשה בענפי המשק השונים, ובשינויים בחשבונות הלאומיים, בסחר הסחורות, במאזן התשלומים הבין-לאומיים של המדינה, במאזן האנרגיה ועוד.

הלמ"ס מקפידה על עבודה לפי תקנים מקצועיים בין-לאומיים המקובלים על מרבית מדינות העולם, וכך מתאפשרת גם השוואה של נתונים בנושאים שונים בין המדינות.

חזון הלמ"ס ליצור מאגרי נתונים וכלי עבודה שיאפשרו מתן תשובות אמינות ומהירות לכל דורש ובכל תחום שעליו מופקדת הלמ"ס.

ישראל 4% באספרים 2001

הערות הסבר

- א. הסברים ללוחות מופיעים במבואות לפרקים בשנתון הסטטיסטי לישראל מס' 52 - 2001.
ב. עיגול מספרים: אין סיכום הפירוטים מתאים בהכרח לסך הכל בגלל עיגול המספרים.
ג. שנים חקלאיות ושנות לימודים כגון 1998/99 מופיעות כ-1999, ושנת תקציב מופיעה כ-1998.
ד. סימנים מיוחדים:

- חוסר מקרים =
.. נתונים בלתי ידועים או שאינם ניתנים לפרסום =
* נתונים ארעיים =
R נתונים מתוקנים =

פרסומי הלשכה המרכזית לסטטיסטיקה

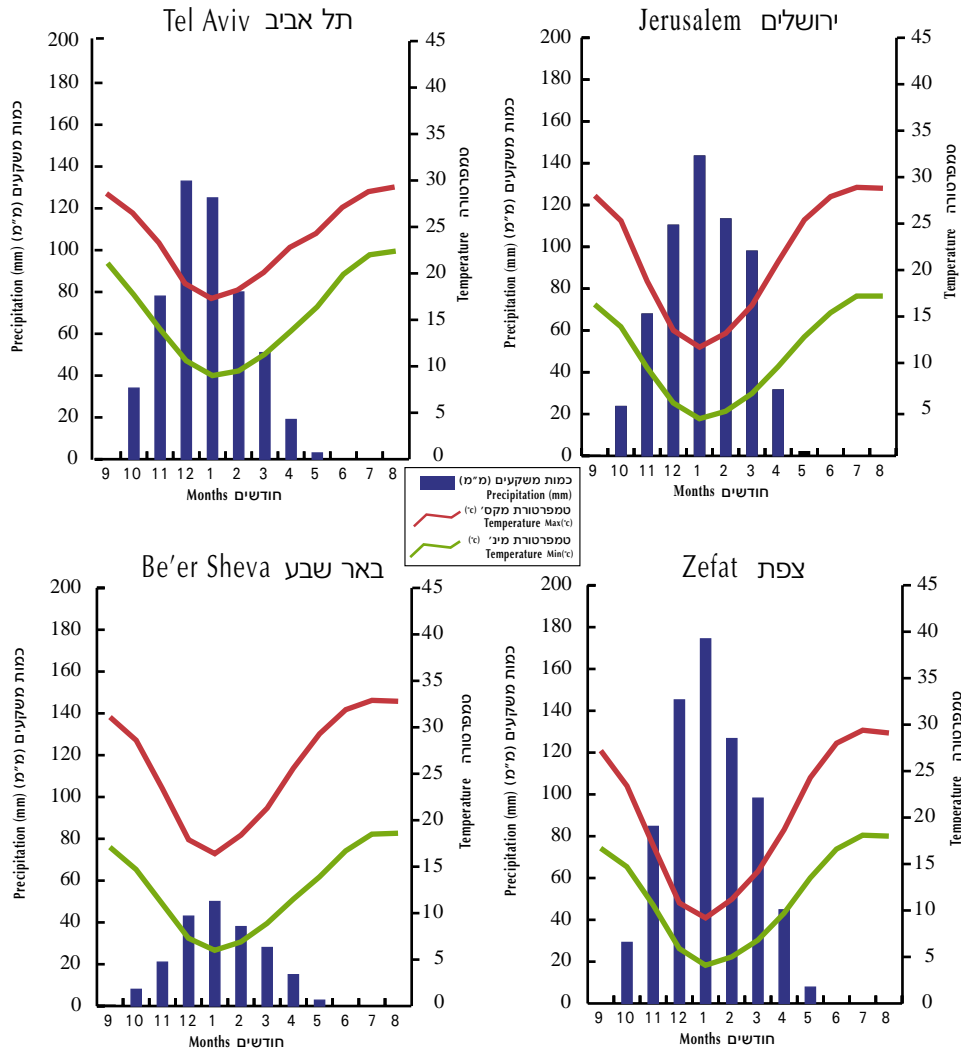
פרסומי הלשכה המרכזית לסטטיסטיקה [למ"ס] מופיעים בסדרות הבאות:

- א. שנתון סטטיסטי לישראל**
ותרשימים - מבוססים על נתונים מתוך שנתון סטטיסטי לישראל.
- ב. ירחונים:**
- הירחון הסטטיסטי לישראל, ובו נתונים שוטפים
- ירחון לסטטיסטיקה של מחירים
- לקט אינדיקטורים כלכליים על ההתפתחויות בחודשים האחרונים.
- ג. רבעונים:**
- רבעון לסטטיסטיקה של סחר חוץ וסיכומים שנתיים בשני כרכים, יבוא ויצוא, שבהם מפורטות סחורות לפי ארצות וארצות לפי סחורות
- רבעון לסטטיסטיקה של תחבורה
- רבעון סטטיסטי לתיירות ולשירותי הארחה
- רבעון לסטטיסטיקה חקלאית - כולל עלון חודשי
- פעולות ופרסומים סטטיסטיים חדשים בישראל - רבעון הכולל מידע על מחקרים סטטיסטיים של מוסדות מדינה וציבור, הנמצאים בשלבי תכנון וביצוע או לאחר פרסום.
- ד. לקט ממצאים סטטיסטיים**
- ה. פרסומים מיוחדים:**
בסדרה זו מופיעות תוצאות של סקרים שנתיים, מחקרים חד-פעמיים ואחרים שבוצעו על ידי הלמ"ס או בשיתוף עם מוסדות אחרים. עד כה הופיעו בסדרה זו כ-1,170 חוברות.
- ו. אינדיקטורים חברתיים**
- ז. פרסומי מפקדים:**
מפקד האוכלוסין והדיוור 1961 - הופיעו 42 כרכים
מפקד האוכלוסין והדיוור 1967 - (בשטחים המוחזקים ובמזרח ירושלים) - הופיעו 7 כרכים
מפקד האוכלוסין והדיוור 1972 - הופיעו 18 כרכים
מפקד האוכלוסין והדיוור 1983 - הופיעו 25 כרכים
מפקד האוכלוסין והדיוור 1995 - הופיעו 17 כרכים
מפקד התעשייה והמלאכה 1965 - הופיעו 13 כרכים
מפקד החקלאות תשל"א, 1970/71 - הופיעו 7 כרכים
מפקד החקלאות והכפר תשמ"א, 1981 - הופיעו 2 כרכים.
- ח. פרסומים טכניים נבחרים (כלים לעבודה הסטטיסטית):**
בסדרה זו מופיעים פרסומים מתודולוגיים המכילים תיאור שיטות של עריכת סקרים, סיווגים של ענפי הכלכלה (מס' 63), משלחי היד (מס' 64), ניתוח עונתיות ומגמה בסדרות סטטיסטיות (מס' 39), רשימת יישובים וכד'.
עד כה הופיעו בסדרה זו 72 חוברות.
- ט. פרסומי יובל (במלאת 50 שנה למדינת ישראל)**
- פרסומים אחרים:**
פרסומים שלא נכללו בסדרות דלעיל, אך צוינו בפרקי השנתון לפי העניין.
קטלוג פרסומי הלמ"ס, 2001, מציג בפני הציבור מידע על הפרסומים שמוציאה לאור הלמ"ס.
הקטלוג מופץ חינם לכל דורש.
רשימת פרסומים נבחרים מעודכנת מופיעה בכל אחד מפרסומי הלמ"ס.

Temperature and Precipitation
(multi-annual averages)

1961-1990

טמפרטורות ומשקעים
(ממוצעים רב-שנתיים)



Meteorological Service data.

נתוני השירות המטאורולוגי.

- The highest temperature** was measured in Tirat-Zevi on 21.6.1942 54°C **הטמפרטורה הגבוהה ביותר** נמדדה בטירת צבי ב-21.6.1942 54°C
- The lowest temperature** was measured in Bet Netofa on 07.2.1950 -13.7°C **הטמפרטורה הנמוכה ביותר** בנקעת בית נטופה ב-07.2.1950 -13.7°C
- The longest river** - The Jordan - about 250 km. **נהר הארוך ביותר** - הירדן כ-250 ק"מ.
- Main streams** - Alexander, Besor, Hadera, Yarqon, Qishon, Soreq. **נחלים עיקריים** - אלכסנדר, בשור, חדרה, ירקון, קישון, שורק.
- The highest mountain** - Hermon - 2,224 meters. **ההר הגבוה ביותר** - חרמון - 2,224 מטר.
- The lowest place** - Dead Sea 414 meters below sea level. **המקום הנמוך ביותר** - ים המלח 414 מטר מתחת לפני הים.
- Mediterranean coastline** - 194 km. **אורך חוף הים התיכון** - 194 ק"מ.

AREA

שטח

Israel (1) - Area - Grand total (sq.km.)	22,145	ישראל (1) - שטח - סך כולל (קמ"ר)
Land area - total (sq.km.)	21,671	שטח יבשתי - סך הכל (קמ"ר)
Area of seas - total (sq.km.)	474	שטח הימות - סך הכל (קמ"ר)
- Sea of Galilee (sq.km.)	164	- כנרת (קמ"ר)
- Dead Sea (Including the evaporation pond's area) (sq.km.)	310	- ים המלח (כולל שטח בריכות האידוי) (קמ"ר)

1 Land area and seas according to the administrative division of the state including East Jerusalem and the Golan. 1 השטח היבשתי והימות לפי קווי החלוקה המנהלית של שטח המדינה כולל מזרח ירושלים והגולן.

CLIMATE

אקלים

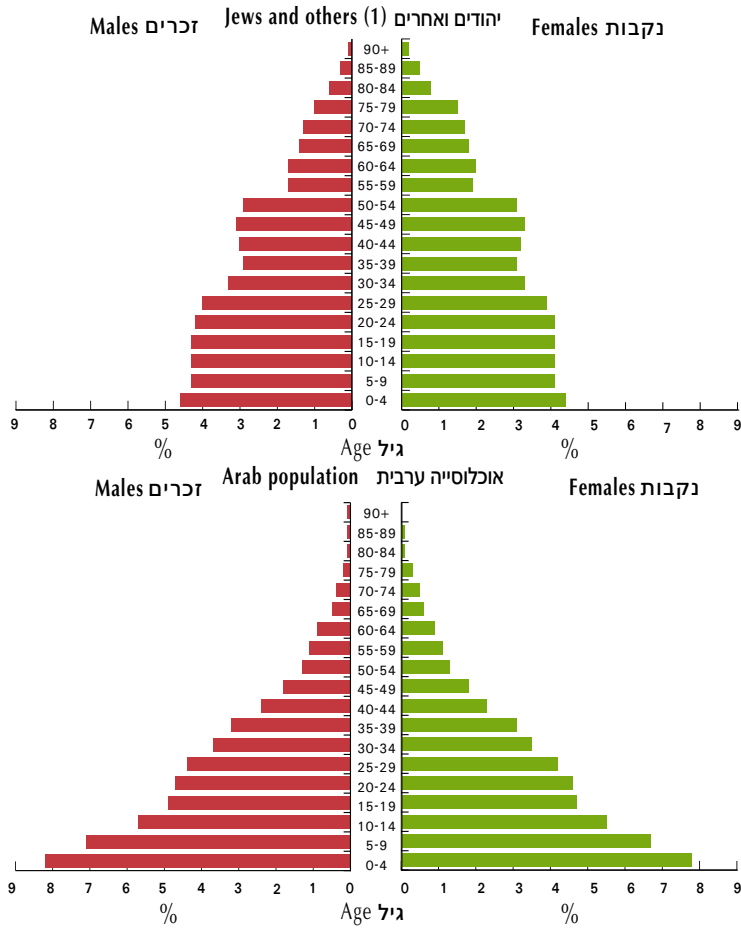
	Temperatures (°C) טמפרטורות (°C)												
	2000				1990				1980				
	July יולי		January ינואר		July יולי		January ינואר		July יולי		January ינואר		
	Max. מקסי.	Min. מיני.	Max. מקסי.	Min. מיני.	Max. מקסי.	Min. מיני.	Max. מקסי.	Min. מיני.	Max. מקסי.	Min. מיני.	Max. מקסי.	Min. מיני.	
Jerusalem	32.5	21.9	11.0	5.2	29.2	17.2	10.5	3.9	29.0	17.6	10.4	3.4	ירושלים
Tel Aviv	31.0	25.1	16.9	9.5	29.4	22.4	17.2	8.5	28.7	22.7	16.7	9.3	תל אביב
Haifa	32.4	24.8	16.2	9.0	31.3	20.5	19.3	7.4	30.0	21.2	16.4	6.9	חיפה
Zefat	33.4	22.1	8.5	3.3	29.7	19.2	7.9	3.1	29.5	20.1	8.6	3.6	צפת
Be'er Sheva	34.7	21.3	15.9	6.9	33.7	19.8	15.7	6.1	32.9	19.6	15.2	5.2	באר שבע
Elat	39.4	28.3	20.3	9.7	39.8	25.1	20.3	9.5	40.0	25.3	20.6	8.9	אילת

	Precipitation (mm) משקעים (מ"מ)				
	ממוצע רב-שנתי Multi-annual average 1961-1990	2000	1990	1980	
Jerusalem	R553	469	572	676	ירושלים
Tel Aviv	524	563	644	466	תל אביב
Haifa	541	568	607	651	חיפה
Zefat	712	593	530	830	צפת
Be'er Sheva	206	114	227	308	באר שבע
Elat	31	2	29	25	אילת

Population, by Population Group,
Sex and Age

31.12.2000

אוכלוסייה, לפי קבוצת אוכלוסייה,
מין וגיל



1 The "Jews and others" population includes Jews, other Christians (non-Arab Christians) and those not classified by religion.

1 אוכלוסיית "יהודים ואחרים" כוללת יהודים, נוצרים אחרים (נוצרים לא-ערבים) ואוכלוסייה ללא סיווג דת.

HOUSEHOLDS(1)

משקי בית(1)

	2000	1990	1980	יחידה Unit	
Total	1,752.3	1,227.5	1,025.8	1,000	סך הכל
Jews	1,491.7	1,084.6	937.3	"	יהודים
Other religions	260.6	143.0	88.5	"	דתות אחרות
Average no. of persons per household - total	3.40	3.64	3.66	מס' no.	ממוצע נפשות למשק
Jews	3.16	3.38	3.41	"	בית - סך הכל יהודים
Other religions	4.80	5.64	6.32	"	דתות אחרות

1 As of 1985 - excl. kibbutzim.

1 מ-1985 - לא כולל קיבוצים.

POPULATION (End of year)

אוכלוסייה (סוף שנה)

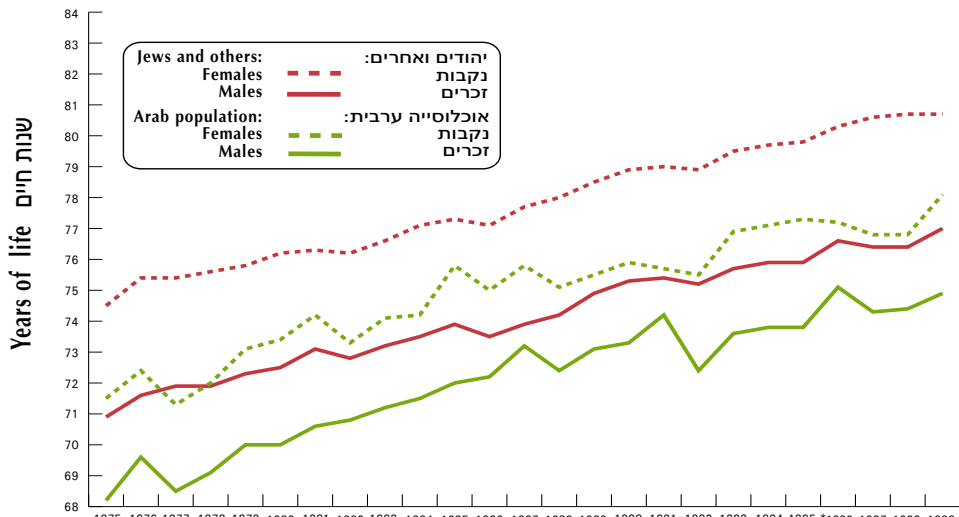
	2000	1990	1980	Unit	יחידה
Population - total	6,369.3	4,821.7	3,921.7	1,000	אוכלוסייה - סך הכל
Jews	77.8	81.9	83.7	%	יהודים
Moslems	15.2	14.1	12.7	"	מוסלמים
Christians	2.1	2.4	2.3	"	נצרים
Druze	1.6	1.7	1.3	"	דרוזים
Religion unclassified	3.2	"	ללא סיווג דת
Jews and others - total(1)	5,180.6	3,946.7	3,282.7	1,000	יהודים ואחרים - סך הכל(1)
Born in Israel	61.9	61.9	55.9	%	ילידי ישראל
Born in Asia-Africa	10.7	15.0	19.5	"	ילידי אסיה-אפריקה
Born in Europe-America	27.4	23.1	24.6	"	ילידי אירופה-אמריקה
Jews in Israel as % of world Jewry	37	30	25	%	יהודים בישראל כאחוז מהיהודים בעולם
Selected age groups					קבוצות גיל נבחרות
Total: 0-14	28.6	31.0	33.2	%	סך הכל: 0-14
65+	9.7	9.1	8.6	"	+65
Jews and others(1): 0-14	25.7	28.7	30.5	"	יהודים ואחרים(1): 0-14
65+	11.3	10.5	9.7	"	+65
Population density	287.6	220.4	191.8	per km ²	צפיפות האוכלוסייה
Population by district	100.0	100.0	100.0	%	אוכלוסייה לפי מחוז
Jerusalem District	11.9	12.0	11.4	"	מחוז ירושלים
Northern District	17.0	16.7	15.6	"	מחוז הצפון
Haifa District	12.9	13.6	14.4	"	מחוז חיפה
Central District	22.9	21.4	20.1	"	מחוז המרכז
Tel Aviv District	18.1	22.7	25.6	"	מחוז תל אביב
Southern District	14.1	11.9	12.1	"	מחוז הדרום
Judea, Samaria and Gaza areas(2)	3.1	1.7	..	"	אזורי יהודה, שומרון וחבל עזה(2)
Population in urban localities - total	5,830.0	4,363.7	3,401.5	1,000	אוכלוסייה ביישובים עירוניים - סה"כ
Thereof: 100,000 inhabitants and more	2,727.9	2,181.6	1,584.7	"	מזה: 100,000 תושבים ומעלה
Jerusalem	657.5	524.5	407.1	"	ירושלים
Thereof: Jews and others(1)	448.8	378.2	292.3	"	מזה: יהודים ואחרים(1)
Tel Aviv-Yafo	354.4	339.4	334.9	"	תל אביב-יפו
Haifa	270.5	245.9	230.0	"	חיפה
Rishon LeZiyyon	202.2	139.5	92.0	"	ראשון לציון
Be'er Sheva	172.9	122.0	109.6	"	באר שבע
Ashdod	174.2	83.9	64.4	"	אשדוד
Holon	165.7	156.7	130.9	"	חולון
Petah Tiqwa	167.5	144.0	119.8	"	פתח תקווה
Netanya	161.6	132.2	98.4	"	נתניה
Bat Yam	137.0	141.3	132.1	"	בת ים
Bene Beraq	136.9	116.7	91.4	"	בני ברק
Ramat Gan	127.5	119.5	120.3	"	רמת גן
Population in rural localities - total	539.2	458.0	520.2	"	אוכלוסייה ביישובים כפריים - סה"כ
Thereof: Kibbutzim	115.3	125.1	111.2	"	מזה: קיבוצים
Metropolitan area of Tel Aviv(3)	2,785.7	1,781.6	..	"	מטרופולין תל אביב(3)
Metropolitan area of Haifa(3)(4)	942.0	432.9	..	"	מטרופולין חיפה(3)(4)

1 In 2000, the "Jews and others" population includes Jews, other Christians (non-Arab Christians) and those not classified by religion.
 2 Israelis in Jewish localities.
 3 According to the boundaries on the same year.
 4 According to the new boundaries of the metropolitan area of Haifa.

1 ב-2000 אוכלוסיית "יהודים ואחרים" כוללת יהודים, נוצרים אחרים (נוצרים לא-ערבים) ואוכלוסייה ללא סיווג דת.
 2 ישראלים ביישובים יהודיים.
 3 לפי הגבולות באותה שנה.
 4 לפי הגבולות החדשים למטרופולין חיפה.

Life Expectancy at Birth, by Sex and Population Group

תוחלת חיים בלידה, לפי מין וקבוצת אוכלוסייה

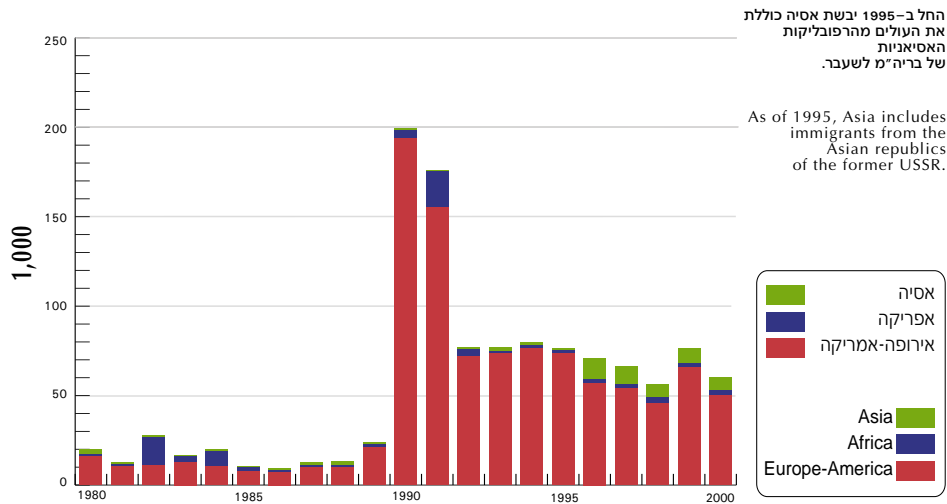


* Since 1996 - according to a new definition of population group.

* משנת 1996 - לפי הגדרה חדשה של קבוצת אוכלוסייה.

Immigrants, by Year of Arrival and Last Continent of Residence

עולים, לפי שנת עלייה ויבשת מגורים אחרונה



VITAL STATISTICS

תנועה טבעית

	*2000	1990	1980	Unit יחידה	
Total population					כל האוכלוסייה
Marriages	37,093	31,746	29,592	מס' no.	נישואין
Divorces	9,958	6,325	4,439	"	גירושין
Livebirths	136,390	103,349	94,321	"	לידות חי
Total fertility	2.95	3.02	3.14	לידות לאישה Births per woman	פריון כולל
Deaths	37,618	28,734	26,364	מס' no.	פטירות
Natural increase	94,694	74,615	67,957	"	ריבוי טבעי
Infant deaths	736	1,026	1,471	"	פטירות תינוקות
Infant death rate	5.4	9.9	15.6	ל-1,000 לידות חי per 1,000 livebirths	שיעור פטירת תינוקות
Jews					יהודים
Marriages	29,127	24,059	24,946	מס' no.	נישואין
Divorces	9,156	5,640	4,100	"	גירושין
Livebirths	91,936	73,851	71,372	"	לידות חי
Total fertility	2.66	2.69	2.76	לידות לאישה Births per woman	פריון כולל
Deaths	33,377	25,759	23,519	מס' no.	פטירות
Natural increase	56,000	48,092	47,853	"	ריבוי טבעי
Infant deaths	368	586	885	"	פטירות תינוקות
Infant death rate	4.0	7.9	12.4	ל-1,000 לידות חי per 1,000 livebirths	שיעור פטירת תינוקות
Moslems					מוסלמים
Marriages	6,413	6,320	3,669	מס' no.	נישואין
Divorces	715	623	289	"	גירושין
Livebirths	35,740	24,515	19,031	"	לידות חי
Total fertility	4.74	4.70	5.98	לידות לאישה Births per woman	פריון כולל
Deaths	2,667	2,171	2,075	מס' no.	פטירות
Natural increase	31,882	22,344	16,956	"	ריבוי טבעי
Infant deaths	328	388	495	"	פטירות תינוקות
Infant death rate	9.2	15.8	26.0	ל-1,000 לידות חי per 1,000 livebirths	שיעור פטירת תינוקות
Life expectancy at birth	1999			שנים Years	תוחלת חיים בלידה
Total population				"	כל האוכלוסייה
Males	76.6	74.9	72.1	"	זכרים
Females	80.4	78.4	75.7	"	נקבות
Jews					יהודים
Males	(1)77.0	75.3	72.5	"	זכרים
Females	(1)80.7	78.9	76.2	"	נקבות
Other religions					דתות אחרות
Males	(2)74.9	73.3	70.0	"	זכרים
Females	(2)78.1	75.9	73.4	"	נקבות

1 Jews and others.
2 Arab population.

1 יהודים ואחרים.
2 אוכלוסייה ערבית.

MIGRATION AND TOURISM

תנועות הגירה ותיירות

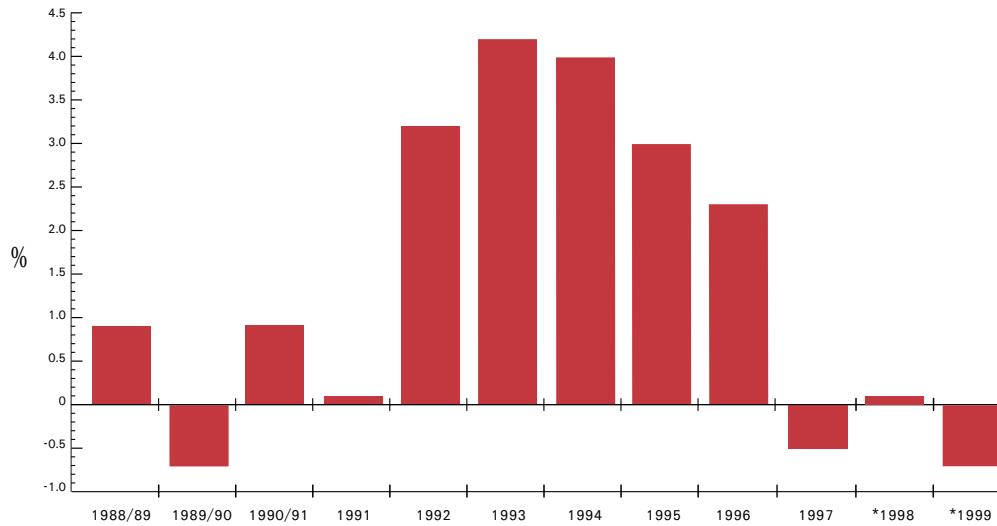
	2000	1990	1980	Unit יחידה	
Immigrants and potential immigrants	60.2	199.5	20.4	1,000	עולים ועולים בכוח
Israelis departing abroad(1)	3,530.0	854.0	513.5	"	ישראלים שיצאו לחו"ל(1)
Israelis returning(1)	3,513.0	846.0	481.6	"	ישראלים שחזרו מחו"ל(1)
Tourists arriving(2)	2,416.8	1,131.7	1,065.8	"	תיירים נכנסים(2)

1 Of permanent population.
2 Excl. cruise passengers.

1 מהאוכלוסייה הקבועה.
2 לא כולל נוסעים בשיט.

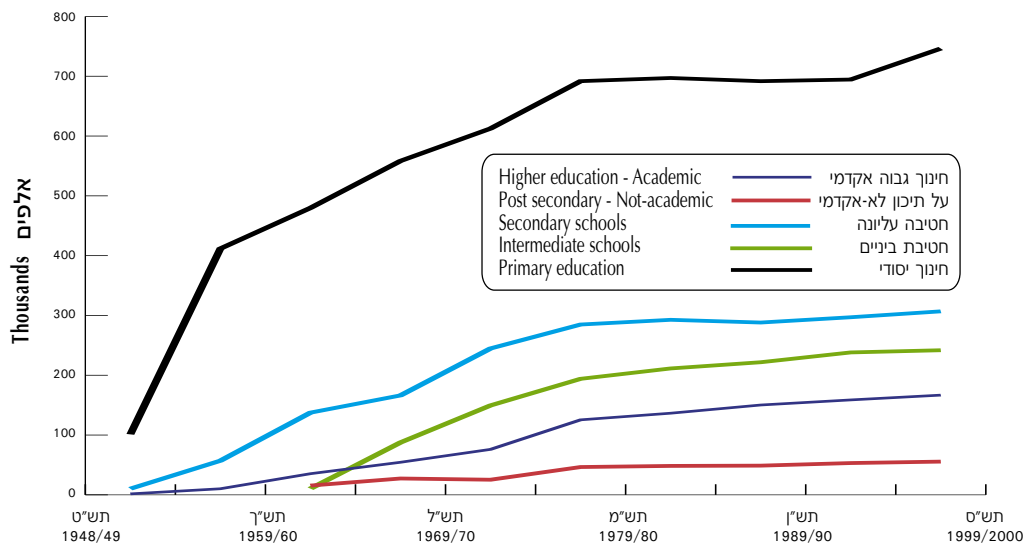
National Expenditure on Education per Capita
(Quantity change on previous year)

הוצאה לאומית לחינוך לנפש
(שינוי כמותי - כל שנה לעומת קודמתה)



Pupils in the Educational System in Israel,
by level of Education

תלמידים במערכת החינוך בישראל,
לפי דרג חינוך
1948/49-1999/2000



EDUCATION

חינוך והשכלה

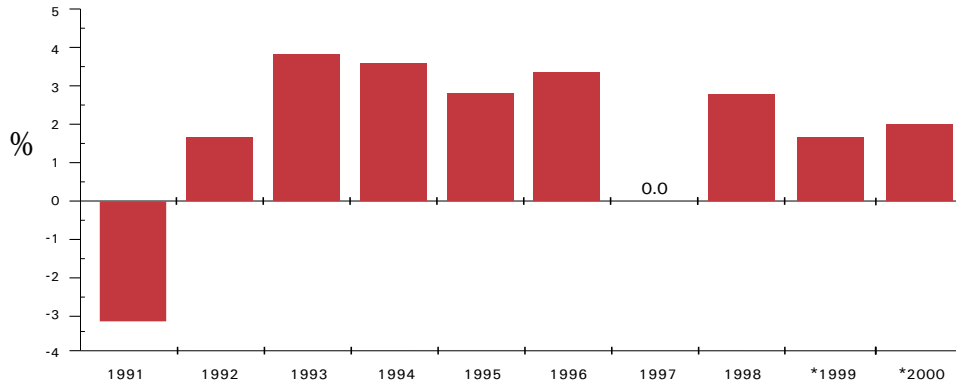
	2000	1990	1980	Unit	יחידה
PUPILS - TOTAL	1,966.9	1,451.3	1,200.7	1,000	תלמידים - סך הכל
Hebrew education - total	1,629.4	1,220.6	1,023.5	"	חינוך עברי - סך הכל
Kindergartens	349.9	277.1	246.6	"	גני ילדים
Primary - total	558.6	473.4	436.4	"	חינוך יסודי - סך הכל
Post-primary - total	467.3	325.7	216.6	"	חינוך על-יסודי - סך הכל
Intermediate	195.0	120.6	72.8	"	הטיבות ביניים
Secondary - total	272.3	205.1	143.8	"	תיכון - סך הכל
General (incl. continuation classes)	153.4	103.3	68.0	"	עיוני (כולל כיתות המשך)
Vocational and agricultural	118.1	101.8	75.8	"	מקצועי וחקלאי
Post-secondary institutions	47.2	25.3	25.4	"	מוסדות על-תיכוניים
Non-university higher education(1)	53.1	8.3	-	"	מוסדות להשכלה גבוהה שאינם אוניברסיטאות(1)
Universities	113.0	67.8	54.5	"	אוניברסיטאות
Other institutions	40.3	47.0	44.0	"	מוסדות אחרים
Arab education - total	337.5	230.7	177.2	"	חינוך ערבי - סך הכל
Kindergartens (compulsory)	55.5	22.2	17.3	"	גני ילדים (חובה בלבד)
Primary - total	181.6	139.2	122.0	"	חינוך יסודי - סך הכל
Post-primary - total	97.4	68.6	37.3	"	חינוך על-יסודי - סך הכל
Intermediate	47.8	28.9	14.8	"	הטיבות ביניים
Secondary - total	49.5	39.7	22.5	"	תיכון - סך הכל
General	35.6	31.2	19.0	"	עיוני
Vocational and agricultural	13.9	8.5	3.5	"	מקצועי וחקלאי
Teacher training colleges	0.3	0.6	0.5	"	מוסדות להכשרת מורים וגננות
Other post-secondary and non-university institutions for higher education	2.6	0.1	0.1	"	מוסדות על-תיכוניים ומוסדות להשכלה גבוהה שאינם אוניברסיטאות
Field of study of university students - total	100.0	100.0	100.0	%	תחום לימוד של תלמידי אוניברסיטאות - סך הכל
Humanities	27.9	27.7	30.1	"	מדעי הרוח
Social sciences	29.7	29.5	29.0	"	מדעי החברה
Law	3.8	3.4	3.8	"	משפטים
Medicine	8.1	7.6	5.7	"	רפואה
Sciences and mathematics	16.1	15.5	13.7	"	מדעי הטבע ומתמטיקה
Agriculture	1.3	1.9	2.7	"	חקלאות
Engineering	13.2	14.4	15.0	"	הנדסה
Graduates of universities - total	26,743	13,915	9,371	מס'.	מסיימי אוניברסיטאות - סך הכל
First degree	17,298	10,192	6,740	"	תואר ראשון
Second degree	7,528	2,790	1,652	"	תואר שני
Third degree	800	450	378	"	תואר שלישי
Diploma	1,117	483	601	"	תעודה
Years of schooling (aged 15+)(2)				%	שנות לימוד (בני 15+) (2)
Jews:					יהודים:
0 - 4 years of schooling	3.8	6.6	10.3	"	0-4 שנות לימוד
13+ years of schooling	41.0	28.2	20.8	"	+13 שנות לימוד
Other religions: 0 - 4 years of schooling	11.4	19.5	28.9	"	דתות אחרות: 0-4 שנות לימוד
13+ years of schooling	21.1	9.1	7.7	"	+13 שנות לימוד

1 Incl. students towards B.Ed.
2 Till 1985 - persons aged 14 and over.

1 כולל תלמידים לקראת תואר B.Ed.
2 עד 1985 - בני 14 ומעלה.

National Expenditure on Health per Capita -
(Quantity Change on Previous Year)

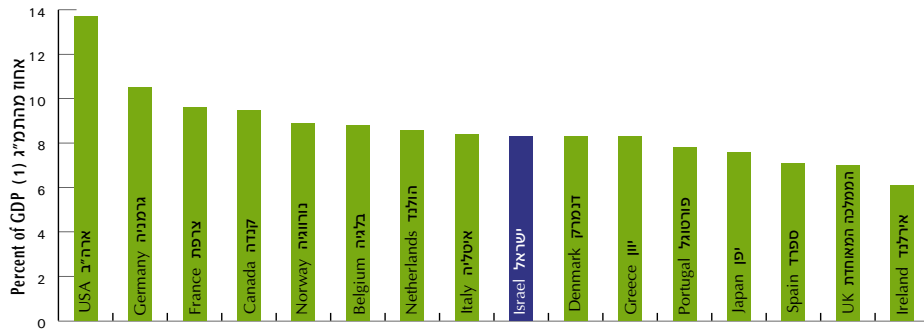
הוצאה לאומית לבריאות לנפש -
(שינוי כמותי - כל שנה לעומת קודמתה)



National Expenditure on Health
International Comparison

(2) *1999

הוצאה לאומית לבריאות
השוואה בין-לאומית



1 Net taxes on import were added to the GDP.
2 For some of the countries, the original data refer to 1998.

1 לתמיג הוספו מסים (נטו) על היבוא.
2 הנתונים המקוריים עבור חלק מהמדינות מתייחסים לשנת 1998.

NATIONAL INSURANCE(1)

ביטוח לאומי(1)

	2000	1990	1980	יחידה Unit	
Insured persons(2)	2,920	2,073	1,636	1,000	מבוטחים(2)
Recipients of benefits and pensions					מקבלי קצבאות וגמלאות
Old age and survivors(3)	657.1	450.8	343.4	"	זקנה ושאריום(3)
Maternity grant(4)	131.8	107.7	97.3	"	מענקי לידה(4)
Maternity allowance(4)	70.6	43.6	39.8	"	דמי לידה(4)
Children for whom allowances were paid(3)	2,118.7	1,130.0	1,512.9	"	מספר הילדים שבינים משלמים קצבת ילדים(3)

1 Until 1992 - budget years.
2 Beginning of year.
3 Monthly average.
4 Annual cumulative.

1 עד 1992 - שנות תקציב.
2 תחילת שנה.
3 ממוצע חודשי.
4 מצטבר לשנה.

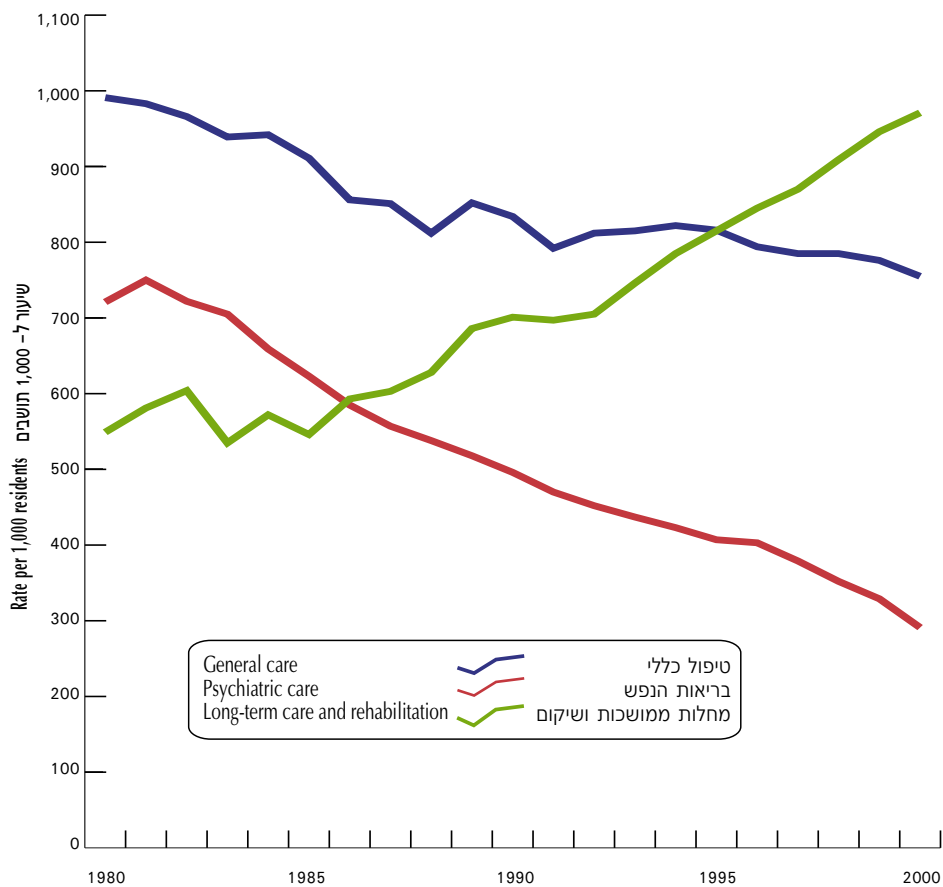
HEALTH

בריאות

	*2000	1990	1980	Unit יחידה	
Beds in hospitals	38.6	29.1	27.0	1,000	מיטות בבתי חולים
Thereof: beds for long-term care	18.2	9.3	5.6	"	מזה: מיטות למחלות ממושכות
beds for psychiatric care	5.6	7.1	8.6	"	מיטות לבריאות הנפש
Beds per 1,000 residents	6.0	6.0	6.7	Rate שיעור	מיטות ל-1,000 תושבים
Hospitalization days	12,803	9,468	9,030	1,000	ימי אשפוז
Hospitalization days per 1,000 residents	2,016	2,031	2,172	Rate שיעור	ימי אשפוז ל-1,000 תושבים
	1999				
Doctors employed	23.6	12.1	9.8	1,000	הפאים מועסקים
Doctors employed per 1,000 residents	3.85	2.60	2.53	Rate שיעור	הפאים מועסקים ל-1,000 תושבים

Rate of Hospitalization Days, by Type of Bed

שיעור ימי אשפוז, לפי סוג מיטה



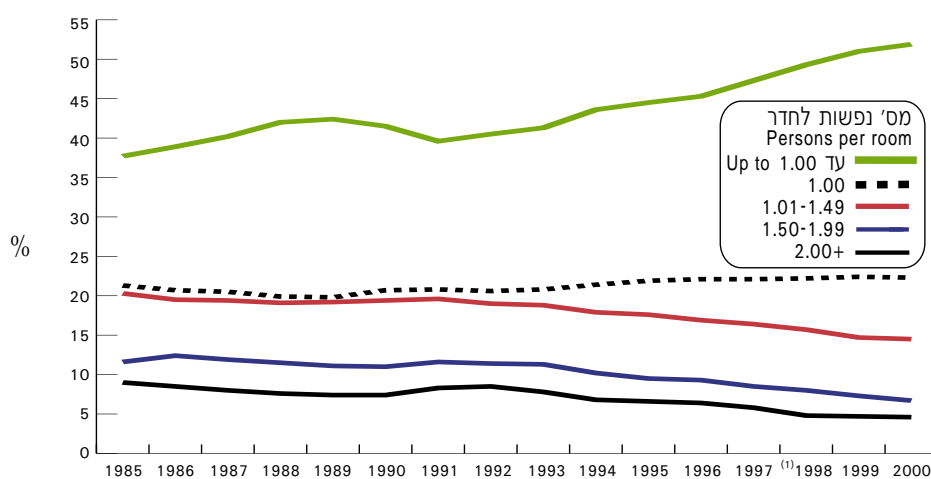
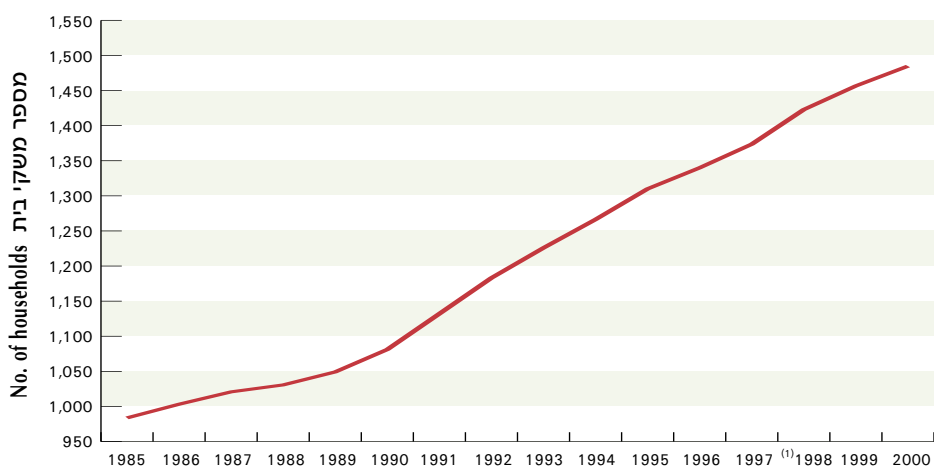
HOUSING DENSITY (JEWS)

צפיפות דיור (יהודים)

	(1)2000	1990	1980	Unit יחידה	
Less than 1 person per room	51.9	41.5	31.3	% מסך הכל	פחות מנפש לחדר
3 and more persons per room	0.5	0.8	1.8	% of total	3 ויותר נפשות לחדר

Number of Jewish Households and Distribution by Number of Persons per Room

מספר משקי בית יהודיים והתפלגות לפי מספר נפשות לחדר



1 Since 1998 - according to the 1995 Census of Population and Housing and to a new method of weighting.

1 החל ב-1998 על בסיס מפקד האוכלוסין והדיור 1995 ושיטת ניפוח חדשה.

LIVING CONDITIONS

רמת חיים

	2000	1990	1980	Unit יחידה	
Private consumption expenditure per capita (at 1995 prices)	31,418	23,308	16,204	NIS ש"ח	הוצאה לצריכה פרטית לנפש (במחירי 1995)
Consumption expenditure of households(1)- Total	100.0	100.0	100.0	%	הוצאה לצריכה של משקי בית(1)- סך הכל
Food, beverages and tobacco	21.2	25.8	30.2	"	מזון, משקאות וטבק
Clothing, footwear and personal effects	4.6	6.0	6.5	"	הלבשה, הנעלה וחפצים אישיים
Durable goods	11.3	9.9	10.5	"	מוצרים בני-קיימה
Other products, fuel and electricity	10.4	9.6	9.7	"	מוצרים אחרים, דלק וחשמל
Services (incl. housing and non-profit institutions)	52.5	48.7	43.1	"	שירותים (כולל דיור ומלכ"ר)

1 In the domestic market, at current prices.

1 בשוק המקומי, במחירים שוטפים.

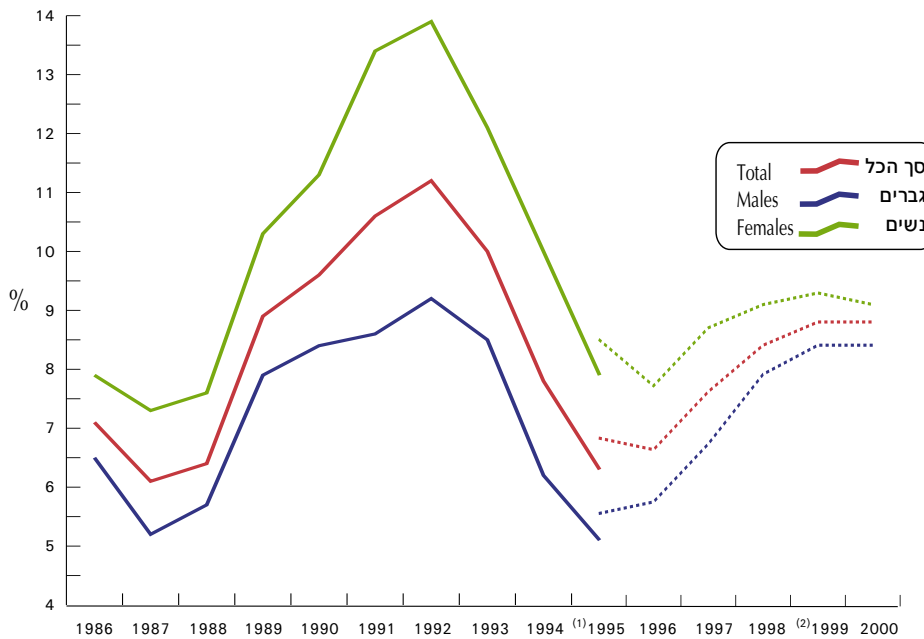
DAILY FOOD CONSUMPTION PER CAPITA

צריכת מזון לנפש ליום

	2000	1990	1980	Unit יחידה	
Calories	3,551	3,089	2,979	Kcal	קלוריות
Proteins	103.9	97.4	92.2	gr. גר.	חלבון
Fat	138.7	117.6	111.5	"	שומן
Products					מוצרים
Wheat and its products	282.2	257.3	282.2	gr. גר.	חיטה ומוצרי חיטה
Rice (milled)	26.3	19.7	15.9	"	אורז (נקי)
Sugar and honey	120.5	97.3	82.7	"	סוכר ודבש
Vegetables	449.6	441.9	311.2	"	ירקות
Citrus fruit	129.3	90.9	95.6	"	פרי הדר
Meat (Beef, sheep and goats and poultry meat)	216.2	193.8	170.4	"	בשר (בקר, צאן ובשר עוף)
Eggs	34.2	49.9	53.7	"	ביצים
Milk and dairy products	275.8	277.8	272.0	"	חלב ומוצרים

Percent of Unemployed Persons of Civilian Labour Force, by Sex

אחוז הבלתי מועסקים מכוח העבודה האזרחי, לפי מין



1 משנת 1995 - לפי הגדרה חדשה של תכונות כוח העבודה.
 2 הנתונים לשנת 1999 שורשרו כדי להתאימם לסדרת הנתונים לשנים קודמות.

EMPLOYED PERSONS BY INDUSTRY

מועסקים לפי ענף כלכלי

	2000 ⁽¹⁾	יחידה Unit	סמל Code
Employed persons - total(2)	2,221.2	1,000	מועסקים - סך הכל(2)
Agriculture	2.2	%	A חקלאות
Manufacturing (mining and industry)	18.0	"	B תעשייה (כרייה וחרושת)
Electricity and water supply	0.9	"	C חשמל ומים
Construction (building and civil engineering projects)	5.3	"	D בנייה ועבודות הנדסה אזרחיות)
Trade and repair of vehicles	13.4	"	E מסחר ותיקון כלי רכב
Accommodation services and restaurants	4.6	"	F שירותי אירוח ואוכל
Transport, storage and communications	6.6	"	G תחבורה, אחסנה ותקשורת
Banking, insurance and finance	3.3	"	H בנקאות, ביטוח ומוסדות פיננסיים
Business activities	11.8	"	I שירותים עסקיים
Public administration	5.4	"	J מנהל ציבורי
Education	12.4	"	K חינוך
Health, welfare and social work services	9.7	"	L שירותי בריאות, רווחה וסעד
Community, social, personal and other services	4.8	"	M שירותים קהילתיים, חברתיים, אישיים ואחרים
Private households with domestic personnel	1.6	"	N שירותים למשק הבית ע"י פרטיים

1 על בסיס אומדני מפקד האוכלוסין והדיר 1995 ושיטת ניפוח חדשה.
 2 לא כולל 'ארגונים וגופים חוץ מדינתיים' וענף כלכלי לא ידוע.

2 Excl. "Extra - territorial organizations and bodies" and unknown industry.

Labour Force(1),
Employment(2) and Wages

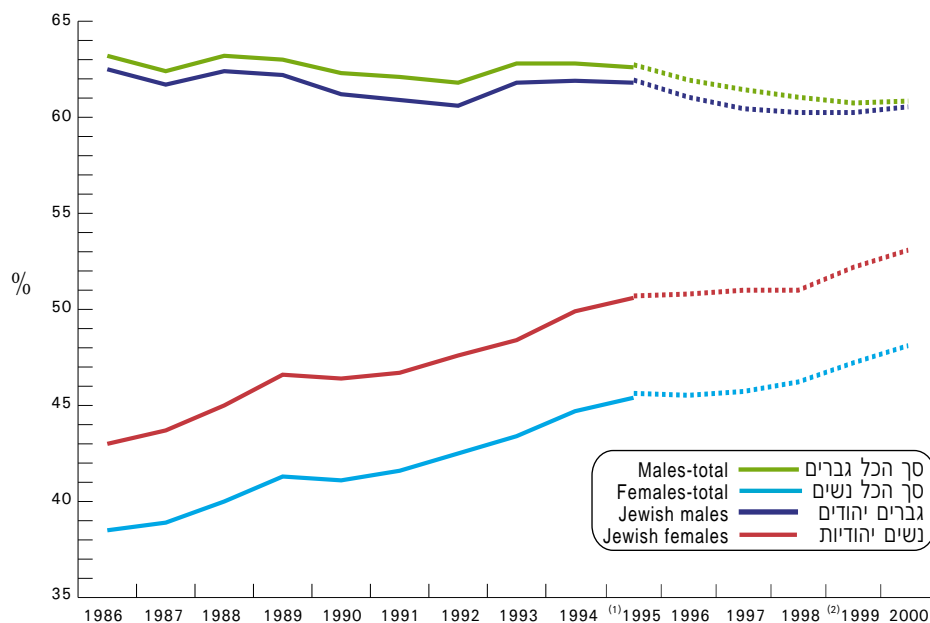
כוח אדם(1),
תעסוקה(2) ושכר

	(3)2000	1990	1980	Unit יחידה	
Civilian labour force	2,435.0	1,649.9	1,318.1	1,000	כוח העבודה האזרחי
Percent civilian labour force	54.3	51.5	49.5	%	אחוז כוח העבודה האזרחי
Percent unemployed	8.8	9.6	4.8	"	אחוז הבלתי מועסקים
% Employed Jews of total employed	86.4	87.9	89.9	"	אחוז היהודים המועסקים מסך המועסקים
% Employees of total employed	85.8	80.0	77.5	"	אחוז השכירים מסך המועסקים
% Employed women of total employed	45.4	39.8	36.0	"	אחוז הנשים המועסקות מסך המועסקים
Average weekly work hours	37.8	36.1	36.5	no. מס'	ממוצע שעות עבודה בשבוע
Males	42.9	40.4	40.2	"	גברים
Females	31.5	29.5	30.0	"	נשים
Average monthly wage per employee's post (excl. workers from Judea, Samaria & Gaza Area) (at constant prices) - tota	117.7	98.9	79.5	1989=100	שכר חודשי ממוצע למשרת שכיר (לא כולל עובדים מיהודה, שומרון וחבל עזה) (במחירים קבועים) - סך הכל
In manufacturing	127.5	99.8	73.3	"	בתעשייה
In public services	127.9	100.1	89.1	"	בשירותים ציבוריים

1 עד 1985, הנתונים מתייחסים לבני 14 ומעלה.
2 החל ב-1995 לפי הגדרה חדשה של תכונות כוח העבודה.
3 החל ב-1998 על בסיס מפקד האוכלוסין והדירור 1995 ושיטת ניפוח החדשה.

Percent Civilian Labour Force of Total Population Aged 15 and over, by Sex (Total and Jews)

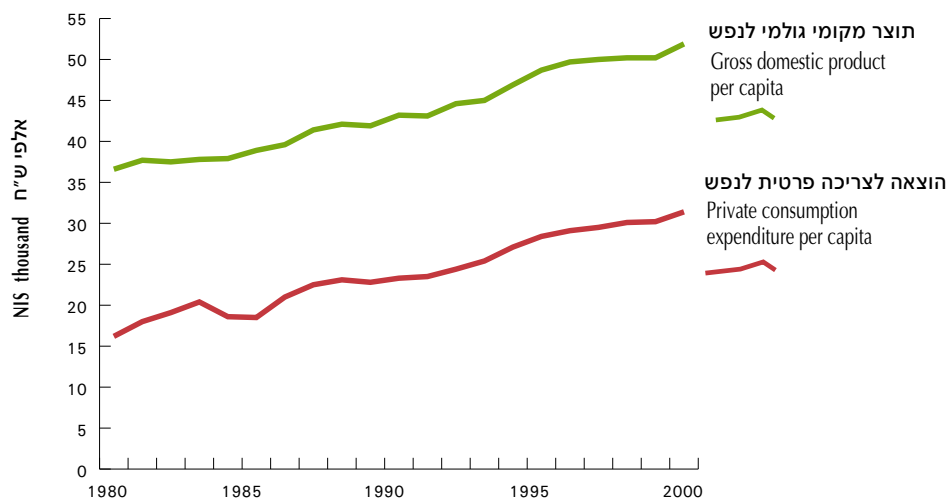
אחוז כוח העבודה האזרחי מאוכלוסיית בני 15 ומעלה, לפי מין (סך הכל ויהודים)



1 משנת 1995 - לפי הגדרה חדשה של תכונות כוח העבודה.
2 הנתונים לשנת 1999 שורשו כדי להתאימם לסדרת הנתונים לשנים קודמות.

Gross Domestic Product and Private Consumption Expenditure per Capita, at 1995 Prices

תוצר מקומי גולמי לנפש והוצאה לצריכה פרטית לנפש, במחירי 1995



NATIONAL ECONOMY

המשק הלאומי

	2000	1990	1980	Unit יחידה	1995 במחירי
At 1995 prices					
Gross domestic product				10 ⁶ ש"ח 10 ⁶ NIS	תוצר מקומי גולמי
-total	326,517	199,348	140,064	"	סך הכל
-per capita	51,939	42,777	36,287	ש"ח NIS	לנפש
Private consumption expenditure	197,514	108,619	62,545	10 ⁶ ש"ח 10 ⁶ NIS	הוצאה לצריכה פרטית
General government consumption expenditure	90,658	71,917	67,927	"	הוצאה לצריכה ציבורית
Gross domestic capital formation	74,098	36,333	25,283	"	השקעה גולמית מקומית

BALANCE OF PAYMENTS

מאזן התשלומים

	2000	1990	1980	Unit יחידה	
Current account - net	-1,416	R170	-878	\$10 ⁶	החשבון השוטף - נטו
Excl. direct defence imports	520	R1,638	777	"	ללא יבוא ביטחוני ישיר
Israel's foreign liabilities	64,877	33,773	21,228	"	חובות ישראל לחוץ לארץ
Israel's foreign assets	57,524	17,063	9,847	"	נכסים במטבע חוץ

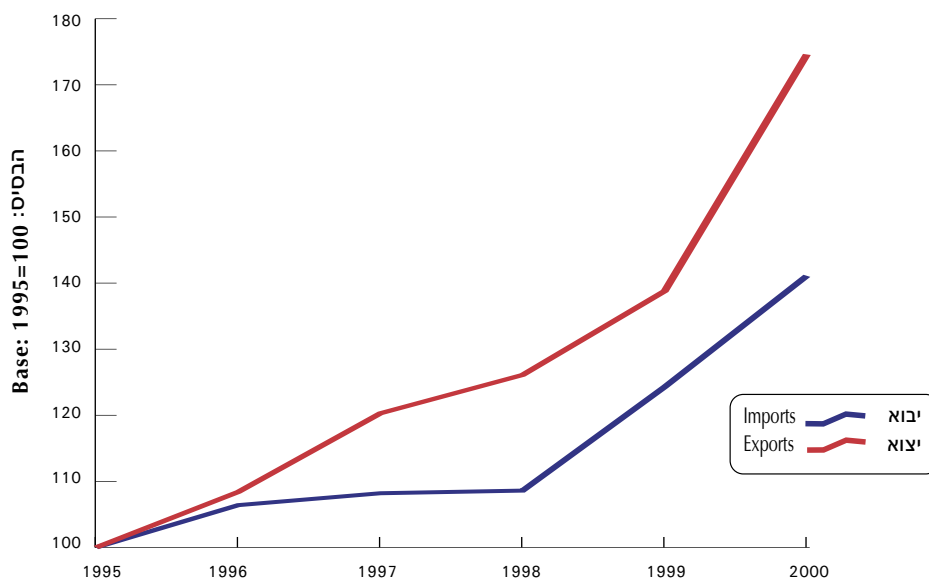
FOREIGN TRADE

סחר חוץ

	2000	1990	1980	Unit יחידה	
Net imports of goods	35,221.0	15,107.1	7,845.7	\$10 ⁶	יבוא סחורות נטו
Net exports of goods	28,340.8	11,449.9	5,291.9	"	יצוא סחורות נטו
Excess of imports over exports	6,880.2	3,657.2	2,553.8	"	עודף היבוא על היצוא
Exports as percent of imports	80.5	75.8	67.4	%	היצוא כאחוז מהיבוא
Index of import volume	431	170	100	1980=100	מדד נפח היבוא
Index of export volume	465	176	100	"	מדד נפח היצוא
Agricultural exports	702.1	657.2	555.7	\$10 ⁶	יצוא חקלאי
Industrial exports (excl. diamonds) (gross)	21,004.6	7,696.8	3,340.4	"	יצוא תעשייתי (פרט ליהלומים) (ברוטו)
Other exports (excl. diamonds) (gross)	35.3	65.4	26.3	"	יצוא אחר (פרט ליהלומים) (ברוטו)
Polished and unpolished diamonds (gross)	9,661.8	3,507.2	1,615.1	"	יהלומים מלוטשים וגולמיים (ברוטו)
Imports of consumer goods (gross)	4,497.6	1,585.4	544.3	"	יבוא מוצרי צריכה (ברוטו)
Imports of production inputs (excl. diamonds) (gross)	18,333.6	8,477.9	5,278.6	"	יבוא תשומות לייצור (פרט ליהלומים) (ברוטו)
Imports of diamonds (gross)	6,746.3	3,058.7	1,192.5	"	יבוא יהלומים (ברוטו)
Imports of investment goods (gross)	6,149.0	2,193.8	969.4	"	יבוא נכסי השקעה (ברוטו)

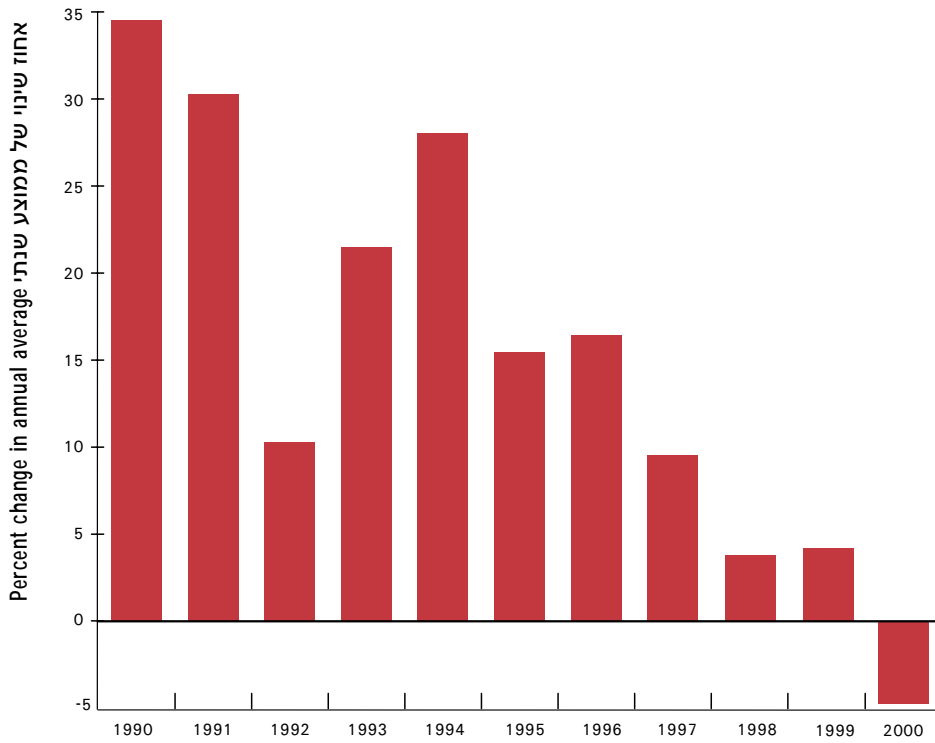
Imports and Exports of Commodities - Volume Indices

יבוא ויצוא סחורות - מדדי נפח



Price Changes of Dwellings,
Compared to Previous Year

שינויים במחירי דירות, כל שנה
לעומת קודמתה



FINANCE

כספים

	2000	1990	1980	Unit	יחידה
Total money supply (end of year)	27,400	6,951	7.0	NIS 10 ⁶	ש"ח 10 ⁶ (סוף שנה)
Thereof: current deposits of the public in banks	15,026	4,134	5.0	*	מזה: פיקדונות עו"ש של הציבור בבנקים
Exchange rate of US Dollar					שער החליפין של הדולר
-end of year	4.041	2.048	..	NIS	ש"ח שנה
-annual average	4.0773	2.0162	..	*	ש"ח ממוצע שנתי

BANKS

בנקים

	2000	1990	1980	Unit	יחידה
Balance sheets of banking institutions (end of year)					מאזני המוסדות הבנקאיים (סוף שנה)
Assets	688,843	169,556	299	NIS 10 ⁶	ש"ח 10 ⁶ נכסים
Credit to the public	353,647	67,210	75.5	*	אשראי לציבור
<small>(In Israeli and foreign currency excl. mortgage banks). (במטבע ישראלי ובמטבע חוץ למעט בנקים למשכנתאות).</small>					

PRICES(1)

מחירים (1)

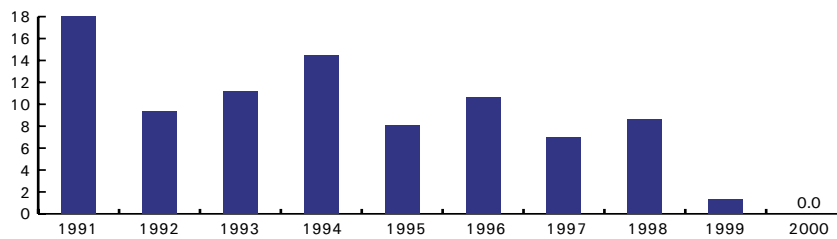
	2000 1990	1990 1980	
Annual average			ממוצע שנתי
Consumer price index	2.5	654.2	מדד המחירים לצרכן
Price index of inputs in residential building	2.2	608.6	מדד מחירי תשומה בבנייה למגורים
Wholesale price index of industrial output (excl. fuel)	2.2	609.4	מדד מחירים סיטוניים של תפוקת התעשייה (ללא דלקים)
December each year			דצמבר כל שנה
Consumer price index	2.3	483.7	מדד המחירים לצרכן
Price index of inputs in residential building	2.1	454.8	מדד מחירי תשומה בבנייה למגורים
Wholesale price index of industrial output (excl. fuel)	2.0	442.4	מדד מחירים סיטוניים של תפוקת התעשייה (ללא דלקים)

1 In 1990 and 1999, the index figures were divided by 100.

1 בשנים 1990 ו-1999, המדד חולק ב-100.

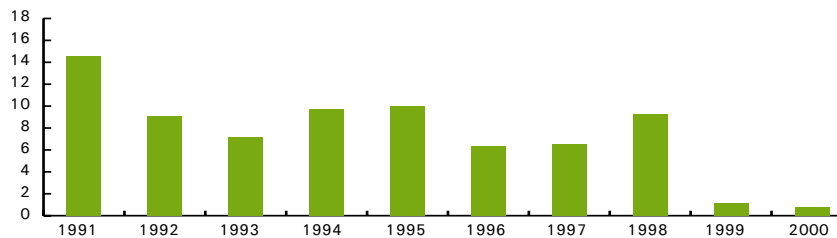
Consumer Price Index

מדד המחירים לצרכן



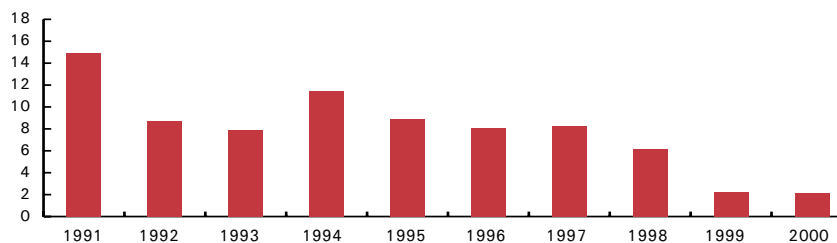
Wholesale Price Index of Manufacturing Output (excluding fuel)

מדד מחירים סיטוניים של תפוקת התעשייה (ללא דלקים)



Price Index of Input in Residential Building

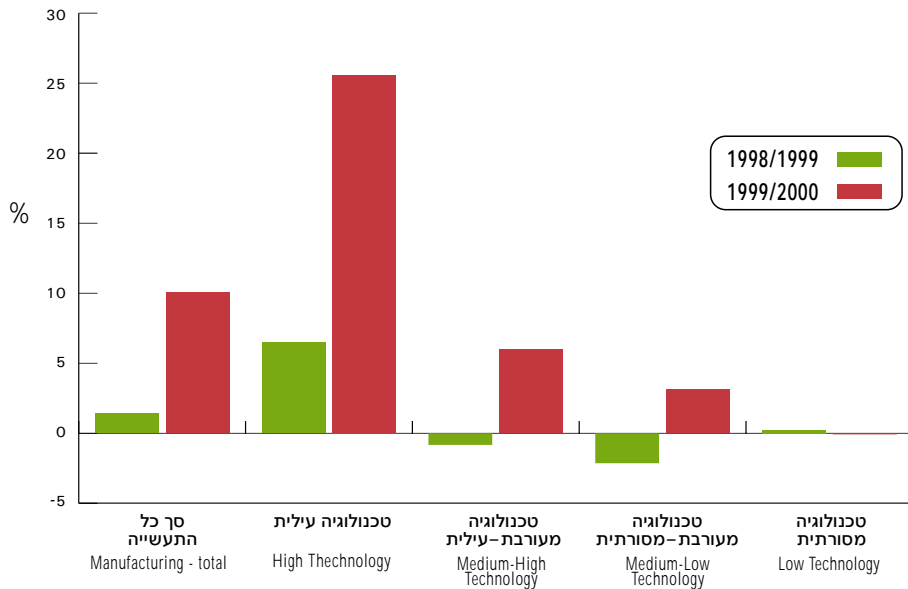
מדד מחירי תשומה בבנייה למגורים



אחוז שינוי (דצמבר לעומת דצמבר שנה קודמת)
Percent change (December compared to December of the previous year)

Change in Manufacturing Production, by Technological Intensity

השינוי בייצור התעשייתי,
לפי עצמה טכנולוגית



MANUFACTURING

תעשייה

	2000	1990	יחידה Unit	
Establishments engaging 100 employees and over	606	459	מס' no.	מפעלים המעסיקים 100 שכרים ויותר
Manufacturing production index - total(1)	133	75	1994=100	מדד הייצור התעשייתי - סך הכל(1)
Mining and quarrying	117	74	"	כרייה וחציבה
Food, beverages and tobacco	115	84	"	מזון, משקאות וטבק
Textiles and clothing	96	77	"	טקסטיל והלבשה
Leather and its products	51	102	"	עור ומוצרי עור
Wood and its products and furniture	102	63	"	עץ ומוצרי עץ ורהיטים
Paper and its products	100	85	"	נייר ומוצרי נייר
Printing and publishing	109	77	"	דפוס והוצאה לאור
Rubber and plastic	137	63	"	גומי ומוצרי פלסטיק
Chemicals and petroleum	129	72	"	מוצרים כימיים ומוצרי נפט
Non-metallic mineral products	91	64	"	מוצרים מינרליים אל-מתכתיים
Basic metals	123	72	"	מתכת בסיסית
Metal products	129	77	"	מוצרי מתכת
Machinery	112	71	"	מכונות
Electrical & electronic equip.	192	76	"	ציוד חשמלי ואלקטרוני
Transport equipment	131	103	"	כלי הובלה
Miscellaneous	103	66	"	שונות

1 Excl. diamonds.

1 לא כולל יהלומים.

AGRICULTURE(1)

חקלאות(1)

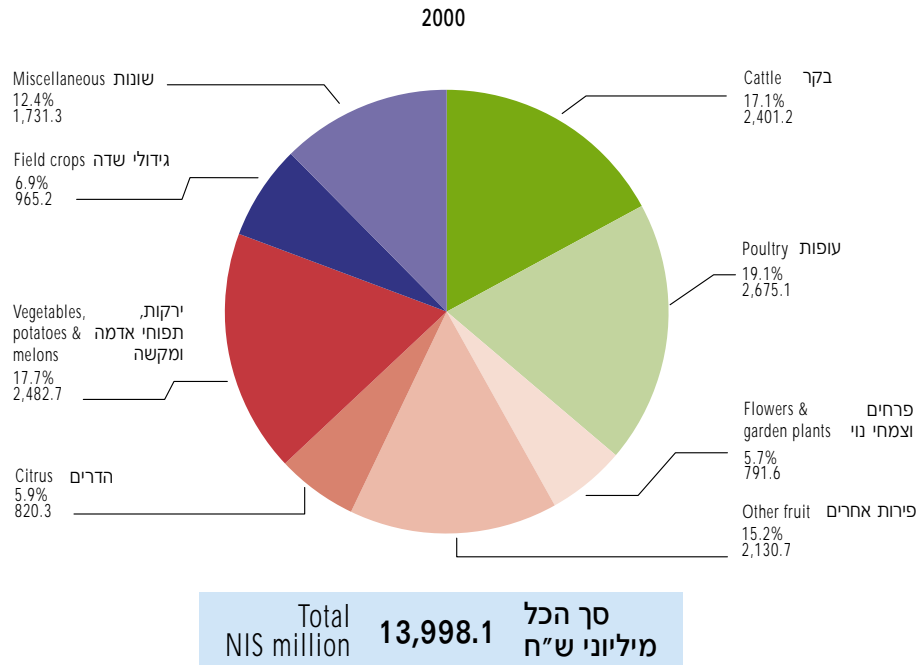
	2000	1990	1980	Unit יחידה	
Agricultural area	..	4,350	4,400	דונם 1,000 dunam	שטח חקלאי
Net domestic product (quantity index)	250.2	139.3	72.4	בסיס: 1986=100.0	תוצר מקומי נקי (מדד כמות)
Employed persons	72.2	70.9	87.7	1,000	מועסקים
Net capital stock in agriculture (at 1986 prices)	2,647.3	2,481.7	2,460.7	ש"ח 1,000 NIS	מלאי הון נקי במשק החקלאי (במחירי 1986)
Production: Wheat	94.0	291.2	253.2	ט' 1,000 tons	יצור: חיטה
Vegetables	1,192.9	1,085.3	607.0	"	ירקות
Potatoes	363.1	213.9	171.7	"	תפוחי אדמה
Citrus	751.7	1,506.2	1,542.8	"	הדרים
Avocados	81.3	48.0	32.0	"	אבוקדו
Poultry meat	406.2	261.7	200.0	"	בשר עוף
Beef	97.5	67.8	55.0	"	בשר בקר
Cow's milk	1,149.3	923.9	670.3	L 10 ⁶	חלב בקר
Table eggs	1,570.4	1,548.0	1,451.0	10 ⁶	ביצי מאכל
Fish	38.6	26.2	24.7	ט' 1,000 tons	דגים

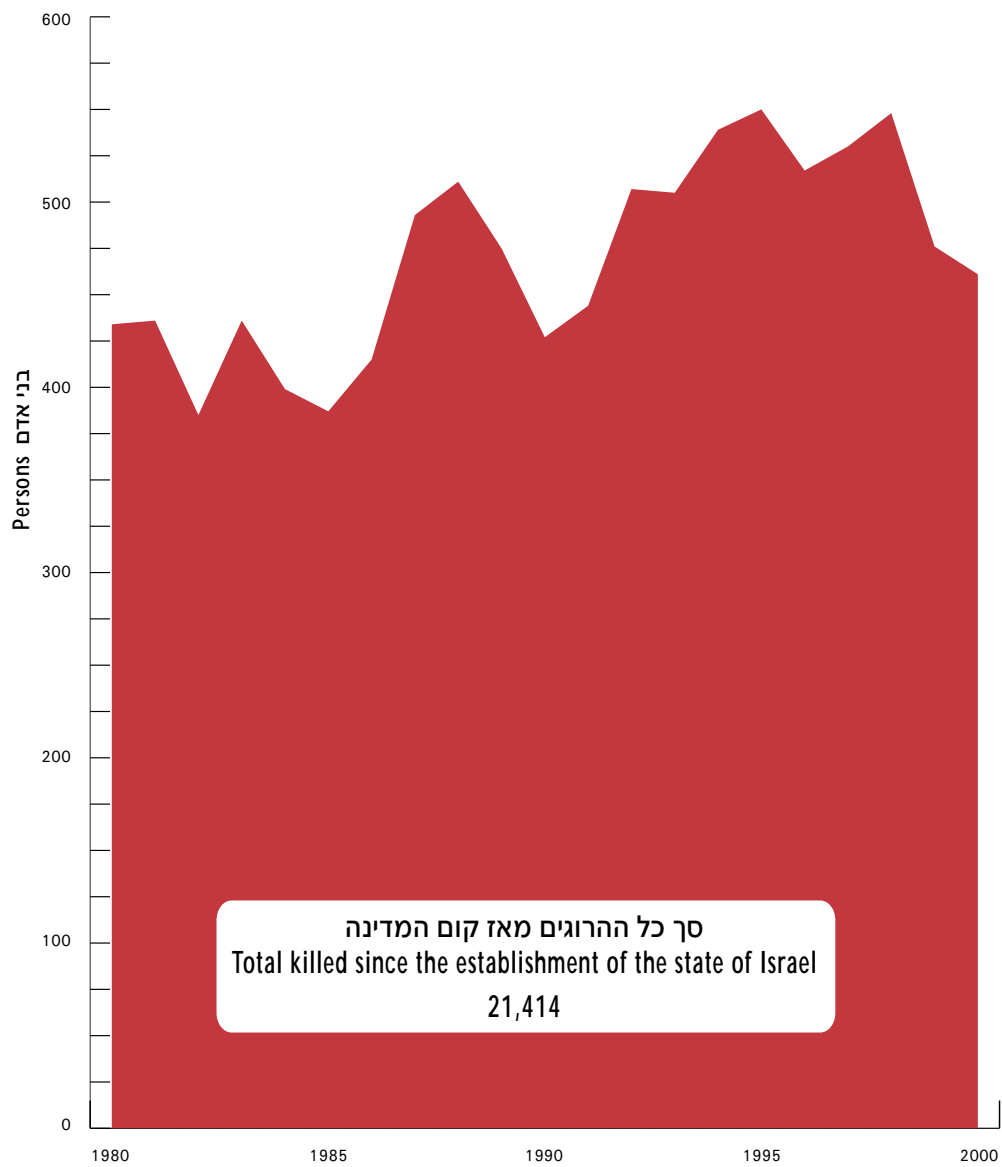
1 Till 1980 - agricultural years.

1 עד 1980 - שנים חקלאיות.

Agricultural Output, by Industry (NIS million)

התפוקה החקלאית, לפי ענף (מיליוני ש"ח)





TRANSPORT

תחבורה

	2000	1990	1980	יחידה Unit	
Private cars	1,397	803	410	1,000	מכוניות פרטיות
Trucks and other commercial vehicles	310	153	89	*	משאיות ורכב מסחרי
Buses	11.8	8.9	7.3	*	אוטובוסים
Drivers	2,655	1,699	988	1,000	נהגים
Motorization rate(1)	288	211	138		רמת מינוע(1)
Road congestion(2)	2,241	1,410	930		צפיפות(2)
Road accidents with casualties	19,925	17,496	12,716	מס' no.	תאונות דרכים עם נפגעים
Injured	40,278	27,668	17,881	*	נפגעים
Thereof: killed	461	427	434	*	מזה: הרוגים
Railways: passengers	12,698	2,475	3,300	1,000	רכבת: נוסעים
freight	10,293	7,032	5,326	טונות 1,000 1,000 tons	מטענים
Ships of the merchant fleet	57	69	100	מס' no.	אוניות צי הסוחר
Gross tonnage	1,625	1,580	2,463	טונות 1,000 1,000 tons	תפוסה כוללת
Freight transported by Israeli ships out of total freight	8	49	57	%	מטענים שהובלו בספינות ישראליות מתוך כל המטענים
Aircraft landings	33,363	12,933	10,933	מס' no.	מטוסים שנחתו
Air transport: passengers	9,608	3,720	2,847	1,000	הובלה אווירית: נוסעים
freight	336,186	194,163	105,802	טונות tons	מטענים

1 Number of vehicles per 1,000 residents.

2 Thousand km. travelled per kilometer of road.

1 מספר כלי רכב ל-1,000 תושבים.
2 1,000 ק"מ נסיעה ל-1 ק"מ כביש.

POST AND COMMUNICATIONS(1)

דואר ותקשורת(1)

	2000	1990	1980	יחידה Unit	
Mail dispatched and received	657	454	425	10 ⁶	דברי דואר שנשלחו ונתקבלו
Parcels dispatched and received	1,705	1,435	2,029	1,000	חבילות שנשלחו ונתקבלו
Direct subscribers' lines	3,021	1,626	860	1,000	קווים ישירים מחוברים
Public telephones	22,069	14,700	7,540	מס' no.	טלפונים ציבוריים

1 Until 1991 - budget years.

1 עד 1991 - שנות תקציב.

COMMERCE

מסחר

	2000	1990	1980	Unit יחידה	
Index of sales of commodities for personal use in marketing networks and in "chain stores" - at constant prices	148.5	69.2	36.0	1995=100.0	מדד המכירות של מוצרים לצריכה אישית ברשתות שיווק ובחנויות "שרשרת" - במחירים קבועים

TOURIST HOTELS(1)

מלונות תיירות(1)

	2000	1990	1980	Unit יחידה	
Hotels(2)	340	276	302	מס' מס.	בתי מלון(2)
Rooms(2)	45,707	30,517	25,014	"	חדרים(2)
Person-nights	19.5	11.5	9.6	10 ⁶	לינות
Tourist person-nights as % of total person-nights	49.5	50.9	75.5	%	לינות תיירים כאחוז מסך הכל לינות
Room occupancy(3)	60.4	55.5	59.1	%	תפוסת חדרים(3)

1 החל בנתוני שנת 1990, כולל גם מלונות שטרם אושרו כמלונות תיירות.
 2 סוף שנה.
 3 Average per year. Until 1990 room occupancy is calculated on the basis of tourist hotels only.

ELECTRICITY

חשמל

	2000	1990	1980	Unit יחידה	
Installed generating capacity(1)	9,129	5,055	2,737	MWT מגו"ט	כושר ייצור מותקן(1)
Production	42,915	20,898	12,404	10 ⁶ קוט"ש	ייצור
Sales of electricity (by tariff)	39,317	18,901	11,073	10 ⁶ KWH	אספקת חשמל (לפי תעריפים)
Household consumption	11,899	5,318	2,963	"	צריכה ביתית
Commerce	12,692	4,762	1,981	"	מסחר
Agriculture	1,607	934	455	"	חקלאות
Manufacturing	10,801	6,062	3,995	"	תעשייה
Water pumping	2,319	1,825	1,679	"	שאבת מים

1 Israel Electric Corporation only.

1 חברת החשמל.

WATER

מים

	1999	1990	1980	Unit יחידה	
Household consumption	682	482	375	m ³ 10 ⁶ 3	שימוש ביתי
Industrial use	127	106	90	"	שימוש תעשייתי
Agricultural use	1,264	1,216	1,235	"	שימוש חקלאי

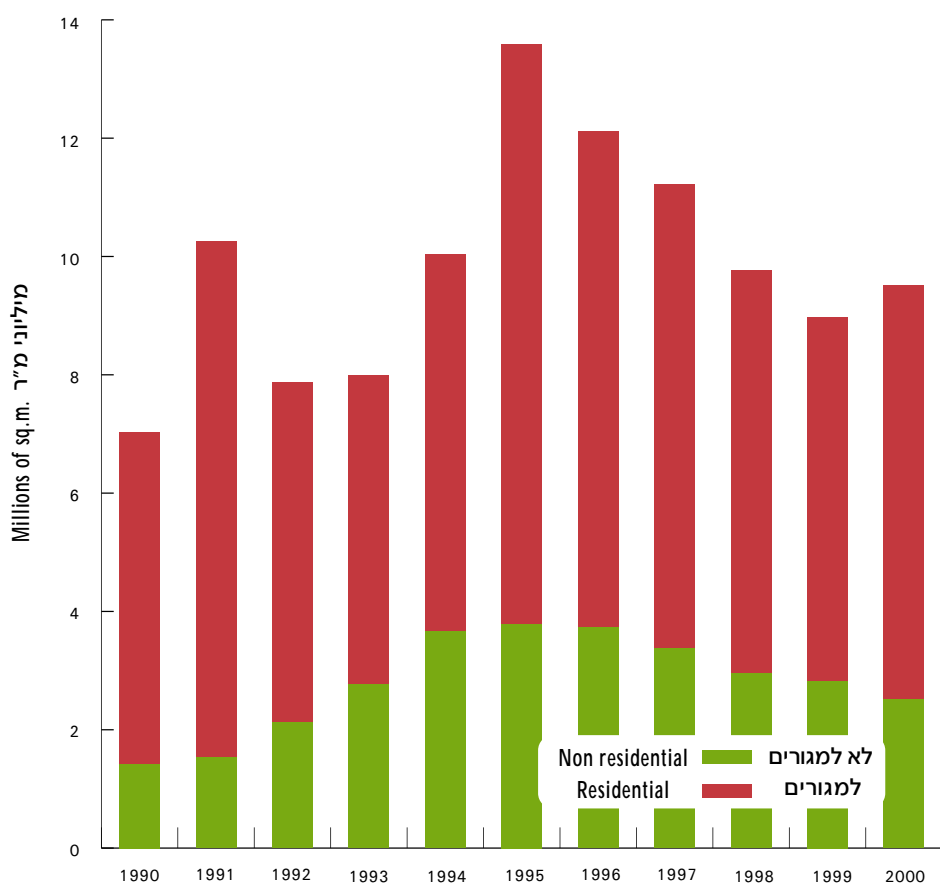
CONSTRUCTION

בינוי

	*2000	1990	1980	Unit יחידה	
Building completed	9,098	4,150	5,140	m ² 10 ³ מ"ר	גמר בנייה
Building begun	9,512	7,030	4,930	"	התחלת בנייה
Dwellings					דירות
- building completed	42.7	20.0	30.8	no. 10 ³ מס	- גמר בנייה
- building begun	45.7	42.4	32.7	"	- התחלת בנייה
Road construction and widening					סלילת כבישים חדשים והרחבות
- completed	372.0	346.2	390.8	km. ק"מ	גמר
- begun	433.0	464.1	236.2	"	- התחלה

Area of Building Begun - Residential and Non-Residential

שטח התחלות בנייה למגורים ושלא למגורים



תודות

עבודת הלשכה המרכזית לסטטיסטיקה מתאפשרת בזכות מידע המתקבל מספקטרום רחב של קהלים: הציבור הרחב, משרדי ממשלה, ארגונים ועסקים שונים. בזכות שיתוף פעולה מתמשך זה הלמ"ס יכולה להפיק מידע סטטיסטי המשמש את החברה על כל גווניה. החומר המתקבל על ידי הלמ"ס נשמר בקפדנות ובהתאם לכללי צנעת הפרט.

acknowledgments

The work of the Central Bureau of Statistics is made possible thanks to information received from a wide spectrum of audiences: the general public, government ministries, organizations and businesses.

Thanks to this on-going cooperation, the Bureau can produce statistical information which serves the entire community.

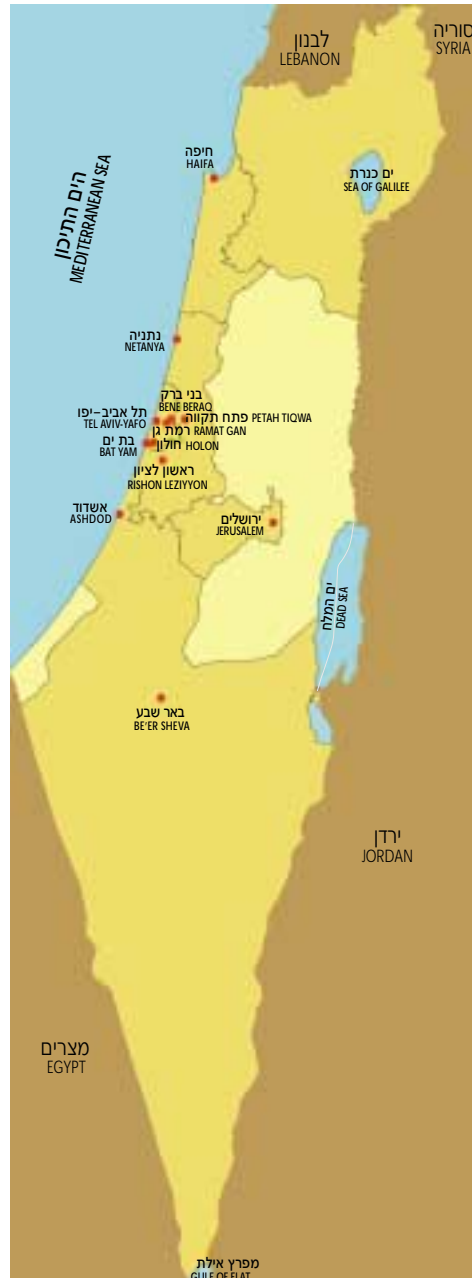
Material received by the Bureau is strictly maintained in accordance with codes preventing the violation of privacy.

עורכת: אורית פנסו
Editor: Orit Penso

עיצוב: נבון ארט

Israel - The largest urban localities
(100,000 inhabitants and more)

31/12/2000 היישובים העירוניים הגדולים
(100,000 תושבים ומעלה)



PUBLICATIONS OF THE CENTRAL BUREAU OF STATISTICS

The publications of the Central Bureau of Statistics [CBS] appear in the following series:

- A. STATISTICAL ABSTRACT OF ISRAEL**
and diagrams - based on data from the Statistical Abstract of Israel.
- B. BULLETINS:**
- Monthly Bulletin of Statistics, containing current data
- Price Statistics Monthly (Hebrew only)
- Selected Economic Indicators for the Last Months (Hebrew only).
- C. QUARTERLIES:**
- Foreign Trade Statistics Quarterly. In addition, an annual summary is published in two volumes - Imports and Exports, including commodities detailed by countries and countries by commodities.
- Transport Statistics Quarterly
- Tourism and Hotel Services Statistics Quarterly
- Agricultural Statistics Quarterly (incl. Monthly Pamphlet - Hebrew only)
- New Statistical Projects and Publications in Israel - a quarterly abstract of statistical research conducted by governmental and public institutions, comprising on-going research and published results.
- D. CURRENT BRIEFINGS IN STATISTICS**
- E. SPECIAL PUBLICATIONS:**
In this series, results of annual surveys, special and other researches which were carried out by the CBS, or in cooperation with other institutions, are published. To date, about 1,170 publications have appeared in this series.
- F. SOCIAL INDICATORS**
- G. PUBLICATIONS OF CENSUSES**
CENSUS OF POPULATION AND HOUSING 1961 - 42 volumes have appeared
CENSUS OF POPULATION AND HOUSING 1967 - (in the administered territories and in East Jerusalem) - 7 volumes have appeared
CENSUS OF POPULATION AND HOUSING 1972 - 18 volumes have appeared
CENSUS OF POPULATION AND HOUSING 1983 - 25 volumes have appeared
CENSUS OF POPULATION AND HOUSING 1995 - 17 volumes have appeared
CENSUS OF INDUSTRY AND CRAFTS 1965 - 13 volumes have appeared
CENSUS OF AGRICULTURE 1970/71 - 7 volumes have appeared
AGRICULTURAL AND RURAL CENSUS 1981 - 2 volumes have appeared.
- H. SELECTED TECHNICAL PUBLICATIONS (Tools for statistical work):**
In this series, methodological publications are published, containing descriptions of survey methods, classifications of economic branches (no. 63), occupations (no. 64), Analysis of Seasonality and Trends (no. 39) and lists of localities, etc. So far, 72 publications have appeared.
- I. JUBILEE PUBLICATIONS (on the occasion of Israel's 50th year)**

OTHER PUBLICATIONS

These are publications which do not belong to any of the above mentioned series, but are referred to in the Abstract's chapters, according to subject.

The 2001 Publications Catalogue of the CBS, presents the public with information regarding the CBS's publications. Free catalogues are available by request.

An updated list of selected publications appears in each of the CBS's publications.

ISRAEL IN FIGURES 2001

Explanatory notes

- A. Explanations to the tables appear in the introductions to the chapters in the Statistical Abstract of Israel No. 52-2001.
- B. Rounding of numbers: Details do not necessarily add up to totals, because of rounding.
- C. Agricultural and school years, e.g. 1998/99 are printed as 1999, and budget years are printed as 1998.
- D. Special symbols :
 - = no cases
 - .. = unknown or not for publication
 - * = provisional data
 - R = revised data

ABOUT THE CENTRAL BUREAU OF STATISTICS

The Central Bureau of Statistics is an independent unit affiliated with the Prime Minister's Office that operates in accordance with Statistical Order (new version) (1972) which was amended by the Knesset in 1978.

The goal of the Central Bureau of Statistics is to provide economic and social policy makers with tools for monitoring and evaluation of developments in the country, as well as to provide the public with accurate, current statistical information on developments and activities in the State of Israel.

The clientele of the Central Bureau of Statistics include the government, the Knesset, local authorities, research institutions, businesses, and the general public. The Central Bureau of Statistics views prompt, efficient service and client satisfaction as fundamental aspects of its function and purpose.

The work of the Central Bureau of Statistics is based on the recognition that reliable, efficient operation is essential for making decisions guided exclusively by professional considerations and protecting the privacy of individuals.

It should be mentioned that throughout the years, the Central Bureau of Statistics has maintained its reputation for reliability and has persisted in its efforts to protect individual privacy.

The Central Bureau of Statistics collects, processes and publishes thousands of statistical series which describe demographic, social and economic developments (e.g., related to population, education, labour and wages, standard of living, consumption, etc.).

The other areas dealt with by the Central Bureau of Statistics focus on developments in various activities of the economy and changes in national accounts, trade and commodities, the country's international balance of payments, balance of energy, etc.

With the advent of the 21st century, the CBS has adopted international standards accepted in most parts of the world, an approach which facilitates comparison of various data obtained from different countries.

The vision of the Central Bureau of Statistics is to provide information which responds to the needs of users for processing and analysis of data, in addition to providing detailed answers to questions concerning different target populations. This effort also entails establishment of a data base and work methods that enable provision of rapid, reliable answers.