

## 1. כללי

בפרק שלהלן מובא סיכום של גל העלייה מבריה"מ בשנים 1990-2001. כמו כן, מוצגות התכונות הדמוגרפיות של עולים מברית המועצות לשעבר, שעלו בשנים 2000 ו-2001,<sup>1</sup> לפי רפובליקת מגורים אחרונה. פרק זה הוא המשך לפרק על עולי בריה"מ שבפרסום העלייה לישראל 1999.<sup>2</sup> עקב ההטרוגניות של אוכלוסיית בריה"מ והתפרקותה של בריה"מ לשעבר לרפובליקות עצמאיות, יש צורך ועניין בניהול סטטיסטיקה של העולים משם לפי חתך גאוגרפי-מדיני. מטרת הפרק הנה להציג נתונים דמוגרפיים השוואתיים בין עולים מרפובליקות שונות.

המידע על רפובליקת המגורים האחרונה ועל תכונות אחרות של העולים מבריה"מ לשעבר לקוח מן הקבצים השוטפים על העולים שהתקבלו ממשרד הפנים.

## 2. סיכום העלייה בשנים 1990-2001

בלוחות 30-32 מוצגים נתונים דמוגרפיים על העולים מהרפובליקות האירופיות ומהרפובליקות האסיאניות של בריה"מ לשעבר בשנים 1990-2001.

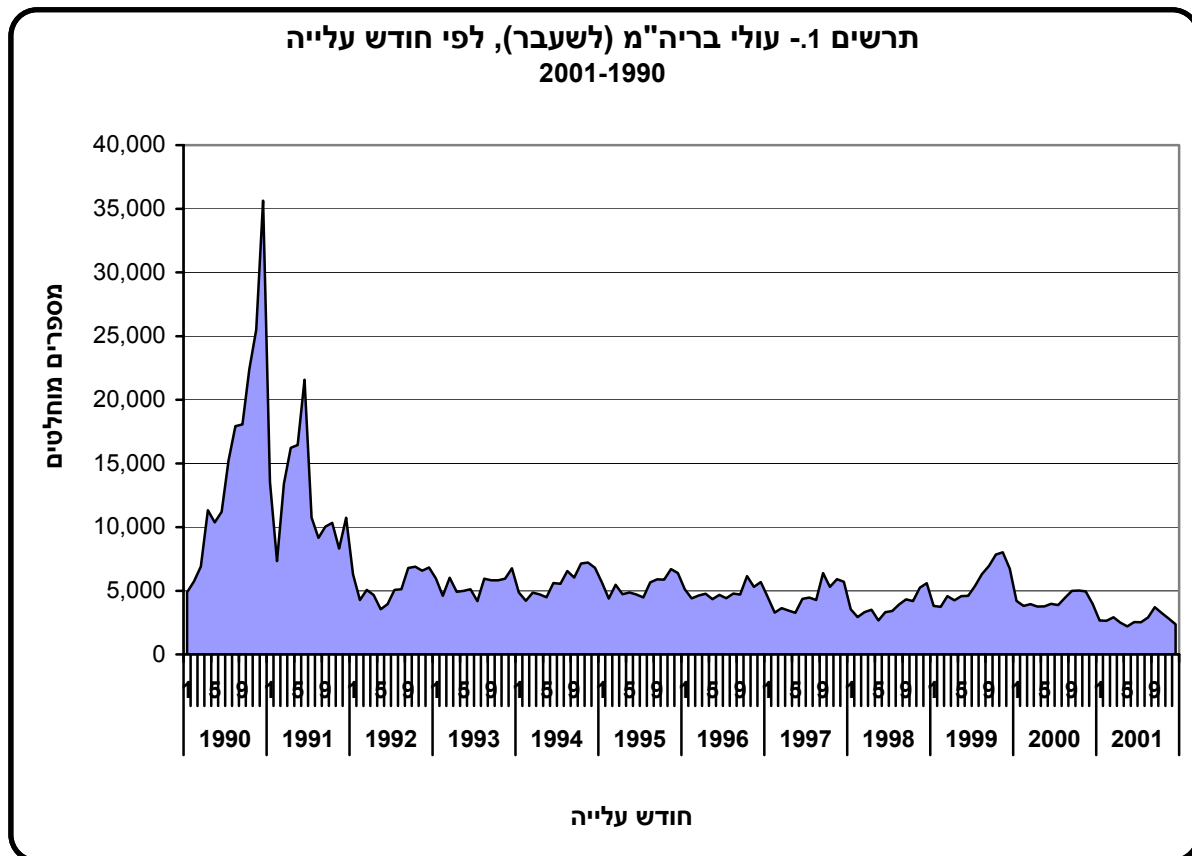
לוח א.- עולים שעלו מבריה"מ בשנים 1990-2001, לפי חודש עלייה

שנת/חודש עלייה	1990	1991	1992	1993	1994	1995	1996	1997	1998	1999	2000	2001
<b>סך הכל</b>	<b>185,227</b>	<b>147,839</b>	<b>65,093</b>	<b>66,145</b>	<b>68,079</b>	<b>64,847</b>	<b>59,049</b>	<b>54,618</b>	<b>46,033</b>	<b>66,848</b>	<b>50,817</b>	<b>33,600</b>
ינואר	4,877	13,542	6,285	5,970	4,873	5,663	5,116	4,496	3,555	3,811	4,215	2,667
פברואר	5,744	7,336	4,286	4,608	4,219	4,392	4,411	3,288	2,943	3,735	3,816	2,674
מרס	6,906	13,394	5,071	6,032	4,860	5,468	4,631	3,638	3,325	4,587	3,942	2,932
אפריל	11,334	16,231	4,668	4,915	4,714	4,729	4,764	3,452	3,513	4,259	3,763	2,504
מאי	10,376	16,440	3,552	4,997	4,492	4,872	4,341	3,283	2,666	4,578	3,771	2,214
יוני	11,205	21,570	3,943	5,115	5,614	4,702	4,680	4,372	3,321	4,611	3,978	2,581
יולי	15,234	10,752	5,066	4,196	5,560	4,483	4,424	4,473	3,411	5,409	3,877	2,541
אוגוסט	17,936	9,152	5,122	5,952	6,545	5,666	4,781	4,282	3,928	6,313	4,456	3,187
ספטמבר	18,075	10,036	6,793	5,822	6,035	5,901	4,703	6,394	4,335	6,966	5,005	3,808
אוקטובר	22,403	10,335	6,901	5,823	7,144	5,880	6,158	5,301	4,195	7,845	5,025	3,282
נובמבר	25,498	8,319	6,579	5,949	7,224	6,701	5,309	5,919	5,238	8,015	4,996	2,837
דצמבר	35,629	10,732	6,827	6,766	6,799	6,390	5,689	5,713	5,603	6,719	3,973	2,373

בלוח א ובתרשים 1 ניתן לראות כי בשנים 1992-1999 היה סך העולים ברבעון האחרון גדול יותר בהשוואה לרבעונים אחרים.

<sup>1</sup> ראה גם: "עולי ברית המועצות 1990-1992, תכונות דמוגרפיות לפי רפובליקת מגורים אחרונה" במוסף לירחון הסטטיסטי לישראל, מס' 4, 1994, למ"ס; "עולי 1993 מבריה"מ לשעבר, לפי רפובליקת מגורים אחרונה ולפי תכונות דמוגרפיות נבחרות" במוסף לירחון הסטטיסטי לישראל, מס' 2, 1995, למ"ס; "עולי 1994 מבריה"מ לשעבר, לפי רפובליקת מגורים אחרונה ולפי תכונות דמוגרפיות נבחרות" במוסף לירחון הסטטיסטי לישראל, מס' 9, 1995, למ"ס; אוכלוסיית עולי בריה"מ לשעבר: מגמות דמוגרפיות 1990-2001, פרסום מיוחד מס' 1271, למ"ס.

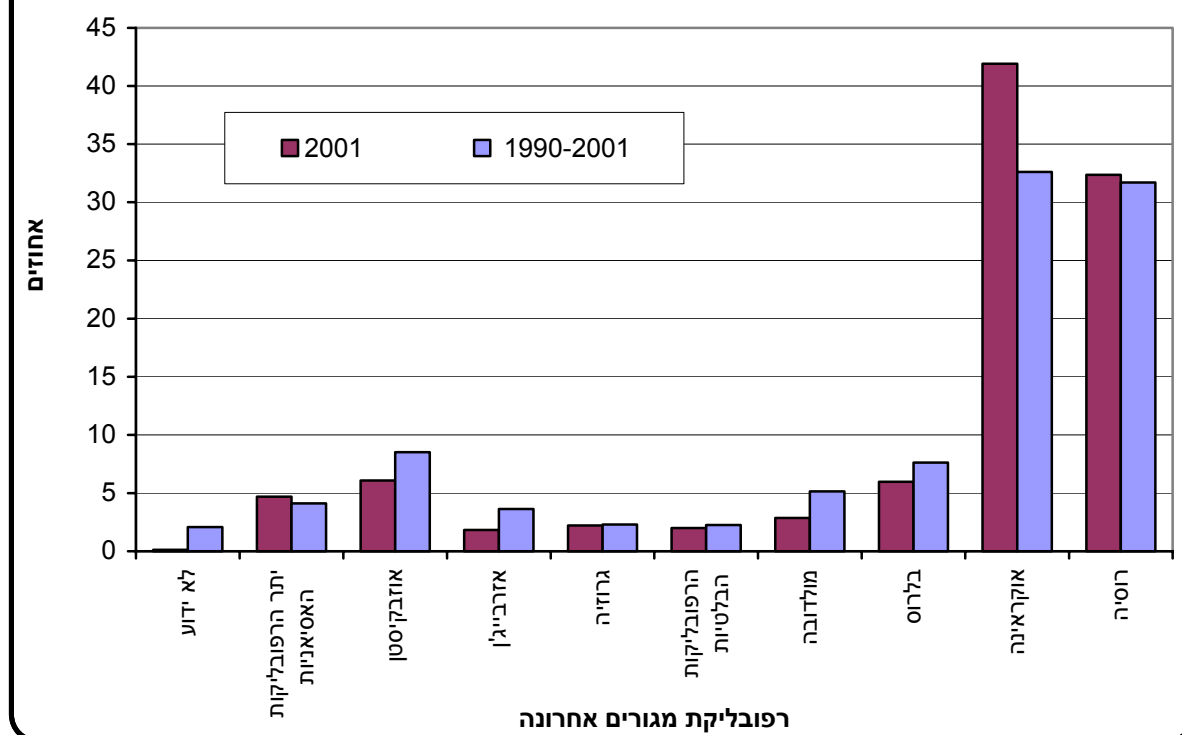
<sup>2</sup> הלשכה המרכזית לסטטיסטיקה, העלייה לישראל 1999, פרסום מיוחד מס' 1173, תשס"ב-2002.



#### עלייה לפי אזור

העלייה מבריה"מ לשעבר לא הגיעה בקצב אחיד (ראה תרשים 1). שיאה של העלייה מבריה"מ לשעבר היה בשנים 1990-1991, אז הגיעו לארץ כ-333 אלף עולים (כ-37% מסך העולים שהגיעו מבריה"מ לשעבר בשנים 1990-2001). מ-1992 ואילך החלה ירידה במספר העולים מבריה"מ לשעבר, ועד לשנת 2001 נע מספר העולים בין 46 אלף ל-68 אלף לשנה. כ-81% מהעולים שהגיעו בתקופה זו היו מהרפובליקות האירופאיות וכ-19% - מהרפובליקות האסיאניות. לאורך כל גל העלייה, היו רוסיה ואוקראינה הרפובליקות שמהן הגיע המספר הגבוה ביותר של עולים (כ-32%-33% מכלל העולים שהגיעו בתקופה זו מבריה"מ לשעבר). כ-15% מסך העולים שהגיעו מבריה"מ לשעבר היו מבלרוס, מולדובה והארצות הבלטיות. חלקם היחסי של העולים מהרפובליקות האסיאניות הגיע לשיא של כ-30% בשנת 1993 ובשנת 1999, ירד חלקם ל-11.5%. מבין הרפובליקות האסיאניות חלקה היחסי של אוזבקיסטן היה הגבוה ביותר לאורך גל העלייה - כ-9% מסך העולים שהגיעו בתקופה זו מבריה"מ לשעבר.

תרשים 2- עולי בריה"מ (לשעבר) בשנים 1990-2001 וב-2001,  
לפי רפובליקת מגורים אחרונה



## גיל

העולים מהרפובליקות האסיאניות היו צעירים יותר מהעולים מהרפובליקות האירופיות (גיל חציוני 34.4 לעומת 30.4, בהתאמה). כמו כן, חלקם של הילדים עד גיל 14 בקרב העולים מהרפובליקות האסיאניות היה 25% לעומת 19% בקרב העולים מהרפובליקות האירופיות, ואילו בני 65 ומעלה היוו 13% ו-10% בהתאמה (ראה לוח 33).

## מחוז מגורים ראשון בארץ<sup>1</sup>

נמצא כי עולי הרפובליקות האירופיות העדיפו להשתקע במחוז הצפון (13% לעומת 8% מעולי הרפובליקות האסיאניות) ובמחוז חיפה (21% לעומת 15%, בהתאמה); מחוז תל אביב מועדף יותר על ידי עולי הרפובליקות האסיאניות (כ-33% לעומת 21% מעולי הרפובליקות האירופיות). יצוין כי בקרב שתי הקבוצות נמצא אחוז נמוך של עולים שהעדיפו את מחוז ירושלים (5%-6%).

## מספר שנות לימוד של בני 15 ומעלה

כמחצית מבני 15 ומעלה מעולי בריה"מ לשעבר היו בעלי השכלה של 13 שנות לימוד ויותר. השכלתם של העולים מהרפובליקות האסיאניות הייתה נמוכה מזו של העולים מהרפובליקות האירופיות (כ-42% לעומת כ-50%, בהתאמה). לצורך השוואה, 39% מכלל האוכלוסייה היהודית ב-2001 (כולל העולים) היו בעלי השכלה של 13 שנים ויותר. ההבדל בין קבוצות העולים באחוז בעלי השכלה של עד 8 שנות לימוד הוא פחות משמעותי. כ-14% מהעולים מהרפובליקות האסיאניות היו בעלי השכלה של עד 8 שנות לימוד, לעומת 10% מהעולים מהרפובליקות האירופיות וכ-12% מכלל האוכלוסייה היהודית.

<sup>1</sup> הלשכה המרכזית לסטטיסטיקה, הגירה פנימית של עולי שנות התשעים בישראל, 1997, פרסום מיוחד מס' 1109.

## משלח יד בחו"ל של בני 15 ומעלה

במקביל להשכלתם הגבוהה, גם חלקם של בעלי משלחי יד אקדמיים מבין העולים מהרפובליקות האירופיות היה גבוה יותר - 32% לעומת 26% מבין עולי הרפובליקות האסיאניות. בהתאם לכך, נמצא אחוז גבוה יותר (22%) של עובדים מקצועיים ולא-מקצועיים בתעשייה, בתחבורה ובבנייה בקרב עולי הרפובליקות האסיאניות, בהשוואה לעולים מהרפובליקות האירופיות (18%). בשנים 1990-2001 הגיעו לארץ מבריה"מ לשעבר 516.1 אלף איש שהיו בעלי משלח יד בחו"ל, מהם: כ-161 אלף בעלי מקצועות מדעיים ואקדמיים (ומתוכם כ-99.7 אלף מהנדסים ואדריכלים וכ-20.7 אלף רופאים ורופאי שיניים), 169.2 אלף בעלי מקצועות חופשיים אחרים, 96.6 אלף עובדים מקצועיים ולא-מקצועיים בתעשייה, בבנייה ובתחבורה ועוד 86.4 אלף בעלי משלחי יד אחרים.

### 3. עולי 2000-2001 - ממצאים עיקריים (לוחות 33-35)

בשנת 2000 החלה ירידה במספר העולים שהגיעו מבריה"מ לשעבר (50.8 אלף עולים לעומת 66.8 אלף בשנת 1999), ובשנת 2001 נמשכה הירידה ומספר העולים שהגיעו היה 33.6 אלף. רוב העולים שהגיעו בשנים 2000-2001 היו מאוקראינה (כ-20.3 אלף בשנת 2000 ו-14.8 אלף בשנת 2001). אחוז העולים מהארצות האסיאניות עלה מעט בשנים 2000 ו-2001 ועמד על 13% ו-14.8% בהתאמה, לאחר השפל שהיה ב-1999 (11.5%).

#### גיל

העולים מהרפובליקות האסיאניות צעירים מן העולים מהרפובליקות האירופיות. הגיל החציוני של עולי הרפובליקות האסיאניות היה 29.9 בשנת 2000 ו-30.9 בשנת 2001. הגיל החציוני הגבוה ביותר היה של העולים מגרזיה (37.2 בשנת 2001). לעומת זאת, גילם החציוני של עולי הרפובליקות האירופיות היה 32.3 בשנת 2000 ו-31.3 בשנת 2001. המבוגרים ביותר מקרב עולי הרפובליקות האירופיות היו העולים מאוקראינה בשנת 2000 והעולים ממולדובה בשנת 2001 (ראה לוח 33).

#### מין ומצב משפחתי של בני 15 ומעלה

חלקן של הנשים מקרב עולי בריה"מ לשעבר היה 53.5%, ללא הבדל משמעותי בין עולי הרפובליקות האירופיות לעולי הרפובליקות האסיאניות, ובדומה למצב בשנים קודמות (ראה לוח 33).

שיעור הרווקים בקרב גברים מעולי הרפובליקות האסיאניות היה גבוה מעט מאלה שבקרב עולי הרפובליקות האירופיות (כ-28% וכ-25%, בהתאמה). אחוז הגרושים והאלמנים בקרב הגברים מהרפובליקות האירופיות והאסיאניות היה זהה, ועמד על 10%. בשנים 1994-1995 היה פער של כ-3% בין שתי הקבוצות (אחוז גבוה יותר של גרושים ואלמנים ברפובליקות האירופיות), ובשנת 1998 הצטמצם הפער ל-1% בלבד. בשנת 2000 היה אחוז הנשואים ברפובליקות האירופיות גבוה במעט (65%) בהשוואה לגברים מהרפובליקות האסיאניות (63%), ובשנת 2001 היה אחוז הנשואים זהה ועמד על 63%. לא נמצאו הבדלים משמעותיים במצב המשפחתי בין העולות מהרפובליקות האסיאניות לבין העולות מהרפובליקות האירופיות (ראה לוח 33).

## מחוז מגורים ראשון בישראל<sup>1</sup>

בשנים 2000 ו-2001 נמשכה ההעדפה היחסית של מחוז המגורים הראשון בארץ לפי רפובליקות המוצא. במחוז הצפון השתקעו 20% מעולי בלרוס (13% מבין כלל עולי בריה"מ); במחוז חיפה השתקעו בשנת 2000 23% מעולי אזרבייג'ן ובשנת 2001 - 24% (לעומת 19% בין כלל העולים); במחוז המרכז השתקעו בשנת 2000 30% מעולי הרפובליקות הבלטיות (27% בשנת 2001) ו-28% מאוזבקיסטן (29% בשנת 2001), לעומת 22% מבין כלל עולי בריה"מ. 42% מעולי גרוזיה בשנת 2000 השתקעו לראשונה במחוז תל אביב ו-44% בשנת 2001, לעומת 19% מבין כלל עולי בריה"מ. במחוז הדרום השתקעו לראשונה 31% מעולי מולדובה בשנת 2000, לעומת 22% מבין כלל עולי בריה"מ. בשנת 2001 25% מעולי בלרוס השתקעו במחוז הדרום, לעומת 21% מבין כלל עולי בריה"מ. במחוז ירושלים השתקעו רק 5% מבין כלל עולי בריה"מ (ראה לוח 34).

### מספר שנות לימוד של בני 15 ומעלה

כ-49% מעולי הרפובליקות האירופיות ו-43% מעולי הרפובליקות האסיאניות דיווחו בעת הרישום שלמדו 13 שנים ויותר, בדומה למצב בשנים 1998 ו-1999. רמת ההשכלה של העולים שהגיעו בשנים 1995-1999, הייתה נמוכה מזו של אלה שהגיעו בראשית גל העלייה. אחוז העולים שהיו בעלי השכלה של 13 שנות לימוד ויותר בשנת 1990 היה כ-59% בקרב העולים מהרפובליקות האירופיות ו-49% בקרב אלו מהרפובליקות האסיאניות.

שיעור בעלי השכלה של 13 שנות לימוד ויותר הגבוה ביותר בשנים 2000 ו-2001 היה בקרב עולי רוסיה (51% ו-53%, בהתאמה). אך גם בקרב העולים מרוסיה הייתה ירידה מתמדת בשיעור זה (מ-68% ב-1990, ל-56% ב-1992 ול-51% ב-2001).

בקרב עולי 2000 ו-2001, שיעור בעלי השכלה של 13 שנות לימוד ויותר הנמוך ביותר היה בקרב עולים מאזרבייג'ן (35% ו-32%, בהתאמה).

### משלח יד בחו"ל

בשנים 2000-2001 היו כ-27% מעולי בריה"מ לשעבר בעלי מקצועות מדעיים ואקדמיים בחו"ל (כ-15% היו מהנדסים), 31% היו בעלי מקצועות חופשיים אחרים, טכניים ודומיהם ו-25% היו עובדים מקצועיים או בלתי-מקצועיים בתעשייה, בתחבורה ובבנייה. אחוז בעלי המקצועות המדעיים והאקדמיים נמצא במגמת ירידה - 39% בקרב עולי 1990, 28% - בקרב עולי 1995 ו-24% בקרב עולי 2001.

בשנת 2001 היה אחוז הגבוה ביותר של בעלי מקצועות מדעיים ואקדמיים היה בקרב העולים מרוסיה (28%) ומגרוזיה (26%).

בשנים 2000-2001 נמצא הבדל בין התפלגות משלחי היד בקרב הגברים לזו שבקרב הנשים. בקרב הגברים נמצא שיעור גבוה יותר של מהנדסים ושל עובדים מקצועיים ולא-מקצועיים בתעשייה ובתחבורה, ובקרב הנשים נמצא שיעור גבוה יותר של מקצועות חופשיים אחרים וטכניים, וכן של פקידות, של עובדות מכירות ושל עובדות שירותים (ראה לוח 35).

## 4. הגדרות

ראה עמ' 24.

<sup>1</sup> בהתאם למסלול הקליטה הישירה, שהופעל באופן חלקי מאז 1987 ובאופן מלא מאז 1989, ניתנה לעולים האפשרות לבחור את מקום מגוריהם בישראל. עד אז קבע משרד הקליטה את שלבי הדיור הראשונים של העולים בארץ - בין אם במסגרות מעבר (מרכז קליטה, אולפן בקיבוץ וכו') ובין אם בדיור קבע ראשוני.