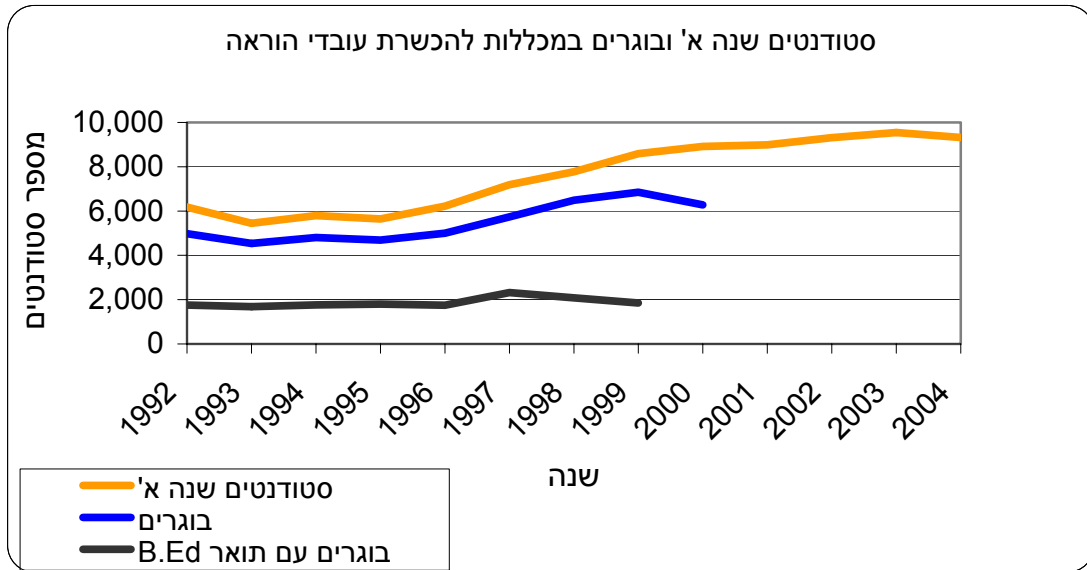


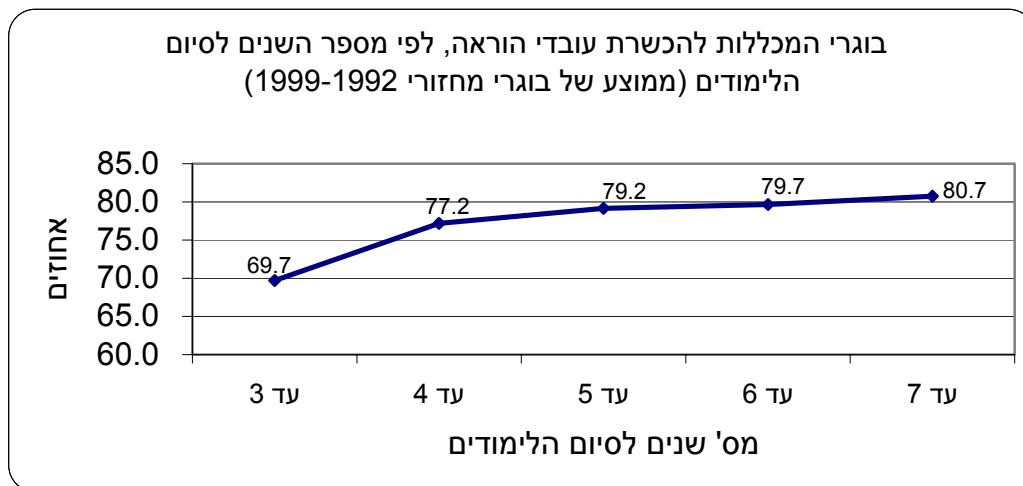
ב. ממצאים עיקריים

סטודנטים במכללות להכשרת עובדי הוראה

מספר הסטודנטים בשנה א' במכללות להכשרת עובדי הוראה, עלה מ- 6,180 בשנת 1992, ל- 9,321 סטודנטים ב- 2004. זהו שיעור גידול של 50%, עם עליה ממוצעת של כ-4% לשנה. כ- 80% מבין המתחילים ללמוד במכללות להכשרת מורים, מסיימים כבוגרים. כ- 35% בממוצע כל שנה, מבין הבוגרים, מסיימים עם תואר "בוגר בהוראה", B.Ed.

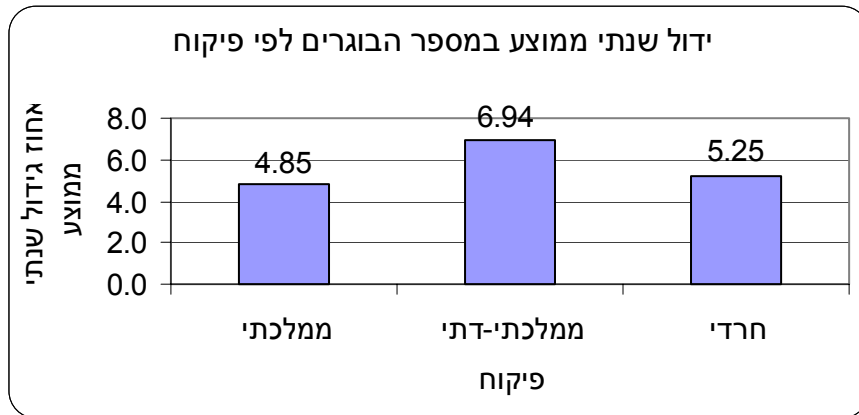


בוגרי המכללות להכשרת מורים



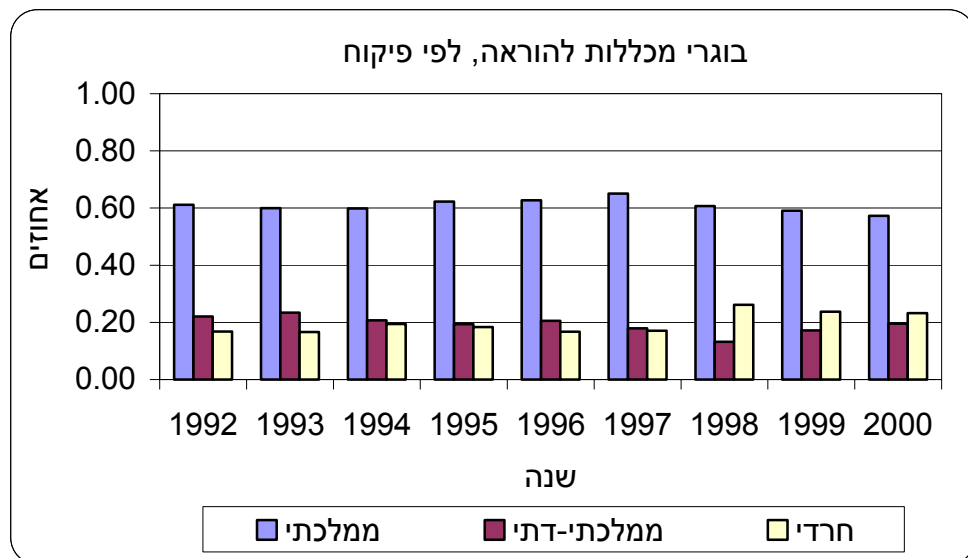
שיעורי גידול שנתיים במספר הבוגרים, לפי פיקוח מוסד לימודים

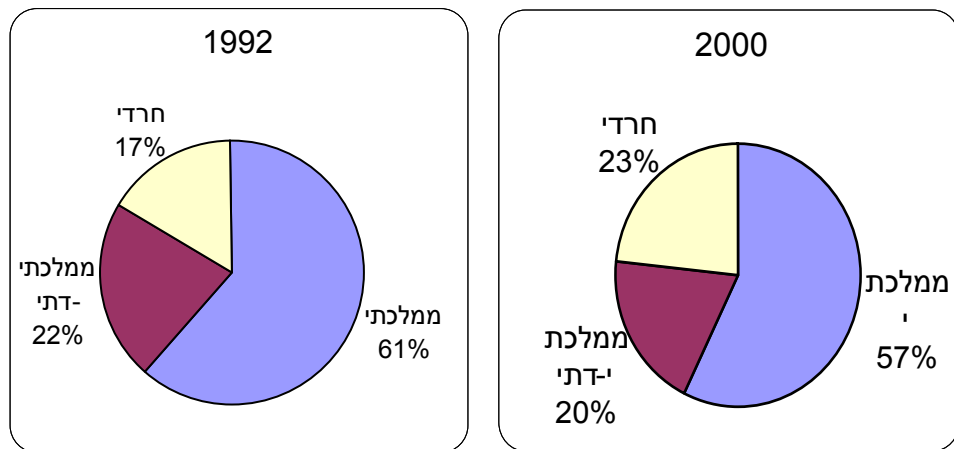
הגידול במספר הבוגרים בפיקוח הממלכתי-דתי, גבוה בהשוואה לגידול השנתי הממוצע במספר הבוגרים בפיקוח הממלכתי והחרדי.



בוגרי המכללות להכשרת מורים, לפי פיקוח מוסד הלימודים

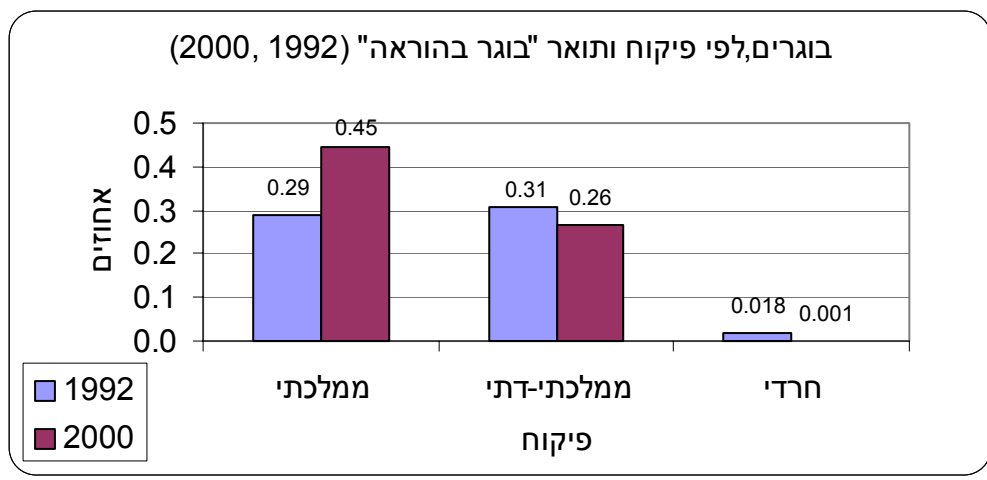
שיעור הבוגרים מפיקוח חרדי עלה מ- 17% ב-1992, ל- 23% בשנת 2000, תוך ירידת משקלם של הפיקוח הממלכתי והממלכתי-דתי.





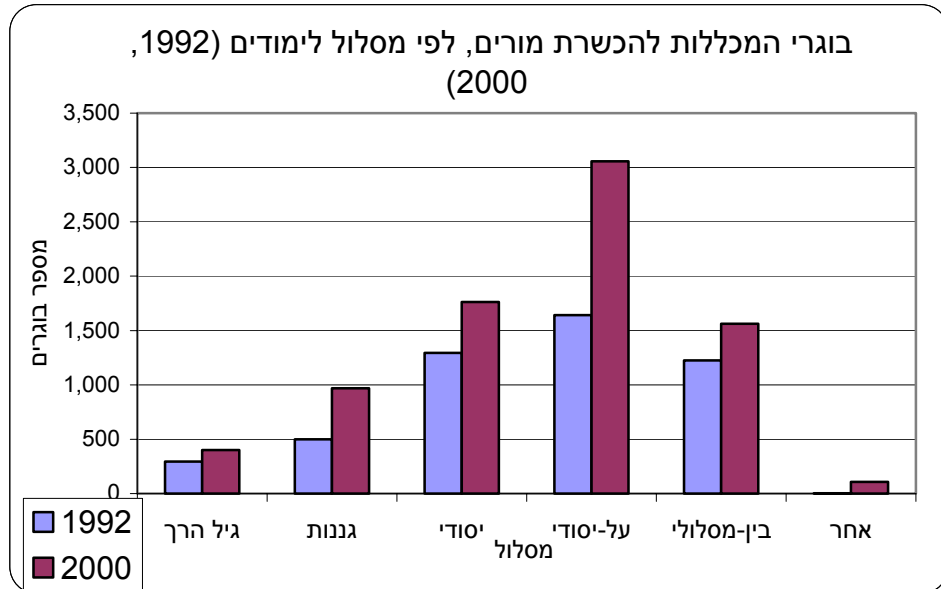
בוגרי המכללות להכשרת מורים, ומקבלי תואר "בוגר בהוראה" B.Ed

בפיקוח הממלכתי חלה עליה של כ- 50% בשיעור הבוגרים המסיימים עם תואר אקדמי "בוגר בהוראה" בין השנים 1992 ל- 2000. בפיקוח הממלכתי דתי חלה ירידה קלה בין השנים הללו. בפיקוח החרדי אחוז המסיימים עם תואר אקדמי הוא זניח.

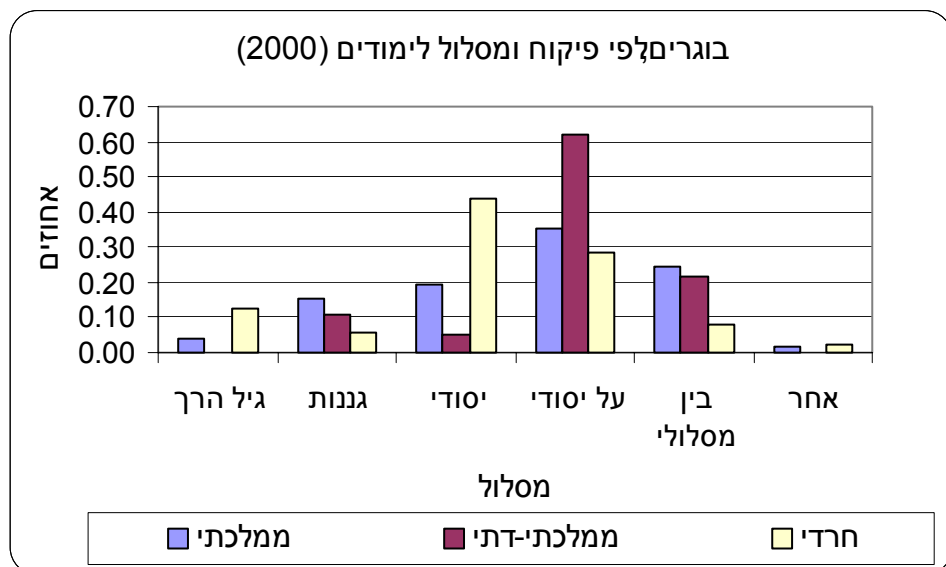


בוגרי המכללות להכשרת מורים, לפי מסלול לימודים

בין השנים 1992, ל- 2000, חלה עליה במספר הבוגרים בכל מסלולי ההכשרה. עלייה ניכרת, של הכפלת מספר הבוגרים, חלה במסלול הגננות ובמסלול העל-יסודי.



משקל המסלול העל-יסודי הוא הגבוה ביותר בקרב בוגרי המכללות בפיקוח הממלכתי והממלכתי-דתי, בעוד שבקרב בוגרי הפיקוח החרדי, רוב הבוגרים למדו במסלול היסודי.

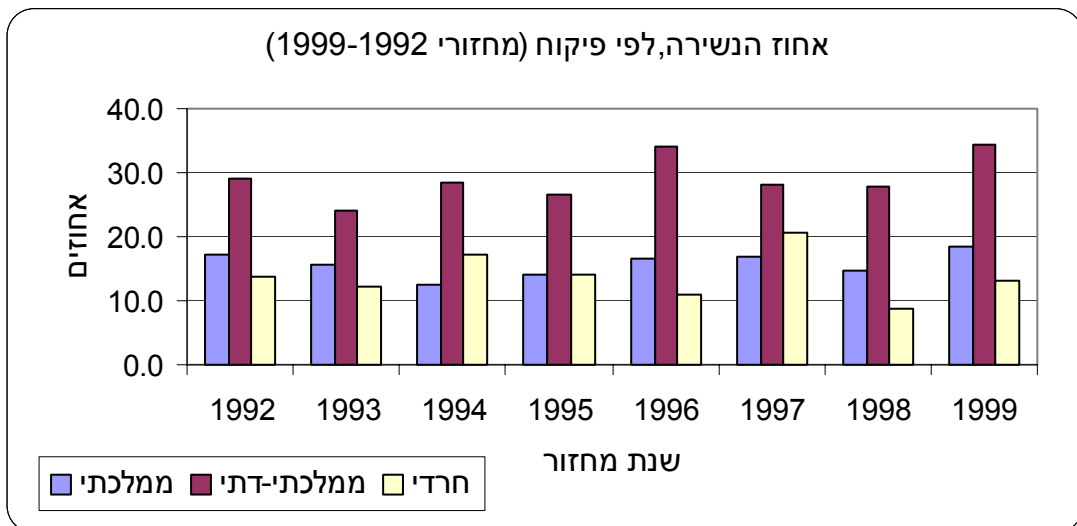


נשירה של סטודנטים, במכללות להכשרת מורים

אחוז ממוצע שנתי (מחזורים 1992-1999) של סטודנטים שלא סיימו את לימודיהם כבוגרים, בפיקוח הממלכתי-דתי גבוה כמעט פי שניים, מאשר בפיקוח הממלכתי (29% לעומת 15.7%). בפיקוח החרדי אחוז הנשירה השנתי הממוצע נמוך יחסית – 13.8%.

פיקוח	אחוז נשירה ממוצע (מחזורים 1992-1999)
ממלכתי	15.7
ממלכתי-דתי	29.0
חרדי	13.8

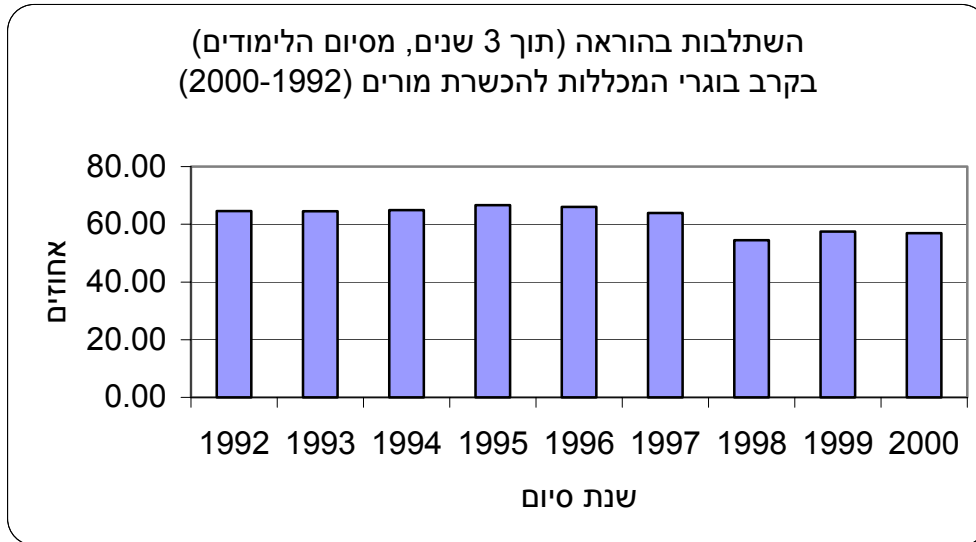
בתרשים הבא מוצגים אחוזי הנשירה, לפי פיקוח, בקרב מחזורי השנים 1992-1999.



מעקב כניסה להוראה בקרב בוגרי המכללות להכשרת מורים

שיעור ההשתלבות בהוראה

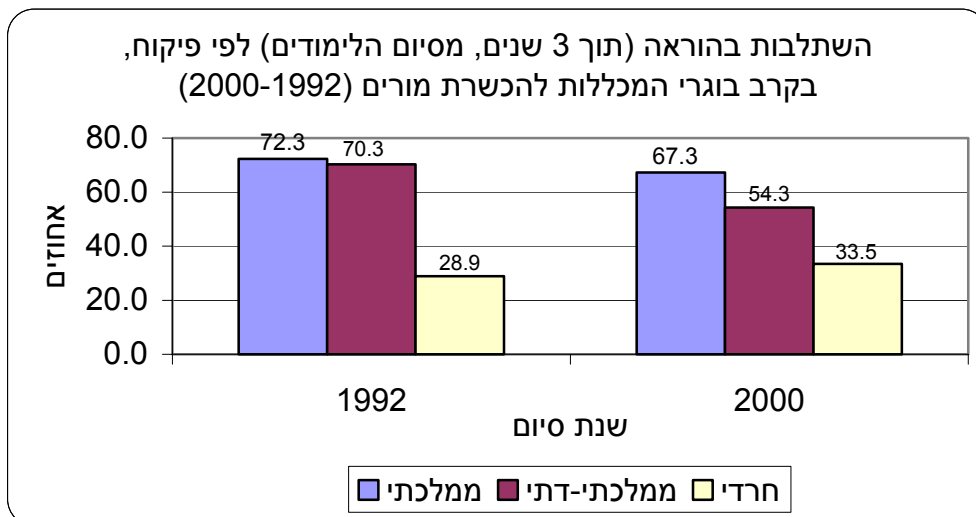
שיעור המשתלבים בהוראה (בתוך 3 שנים מסיום הלימודים), בקרב בוגרי המכללות להכשרת מורים, ירד מ- 64.6% מכלל בוגרי מחזור 1992, ל- 56.9% מבוגרי מחזור 2000.



השתלבות בהוראה לפי פיקוח מוסד הלימודים

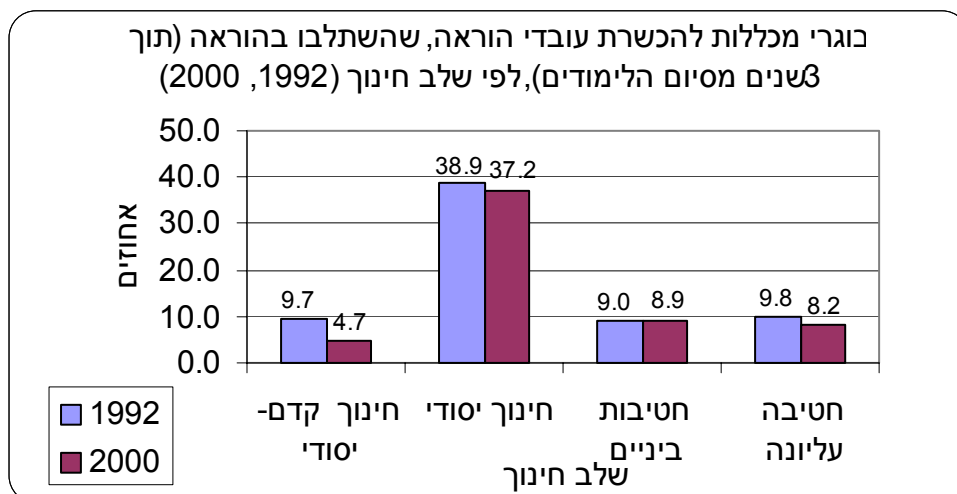
שיעור המשתלבים בהוראה (תוך 3 שנים מסיום הלימודים) בקרב בוגרי המכללות להכשרת מורים בפיקוח הממלכתי גבוה פי 2, משיעור המשתלבים בהוראה בקרב בוגרי המכללות בפיקוח החרדי. (שני שליש מהבוגרים בפיקוח הממלכתי, השתלבו בהוראה לעומת שליש בלבד מבוגרי מחזור 2000 בפיקוח החרדי).

הירידה בשיעור המשתלבים בהוראה בקרב בוגרי שנת 1992, לעומת בוגרי שנת 2000, גבוהה יותר בפיקוח הממלכתי-דתי, מאשר בפיקוח הממלכתי. בפיקוח החרדי ישנה אף עליה קלה בשיעורי ההשתלבות בהוראה בין השנים 1992, ל- 2000.

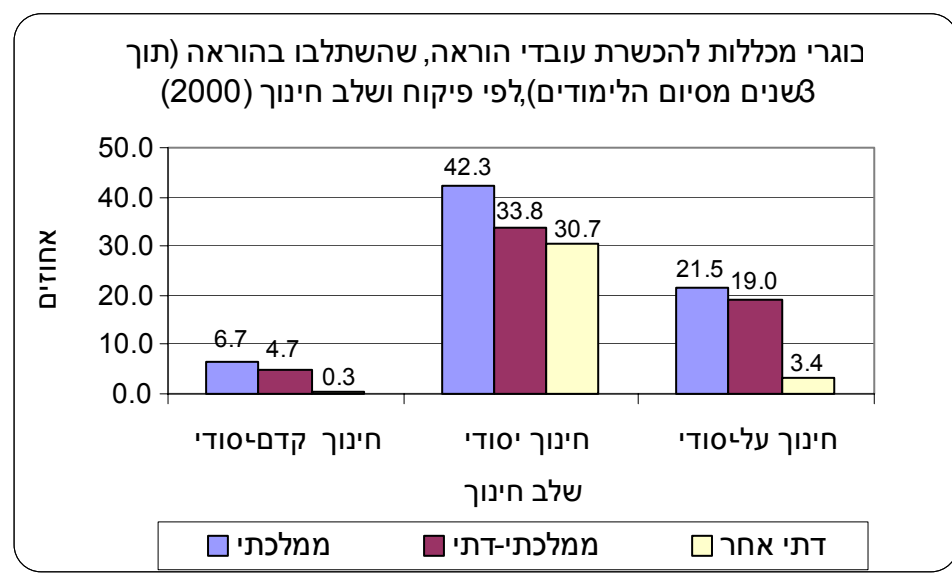


השתלבות בהוראה, לפי שלב חינוך

שיעור ההשתלבות של בוגרים בהוראה, בחינוך הקדם-יסודי, ירד ביותר מחצי בין השנים 1992 ל-2000. בשאר שלבי החינוך, הירידות בשיעורי ההשתלבות בהוראה, מתונות.

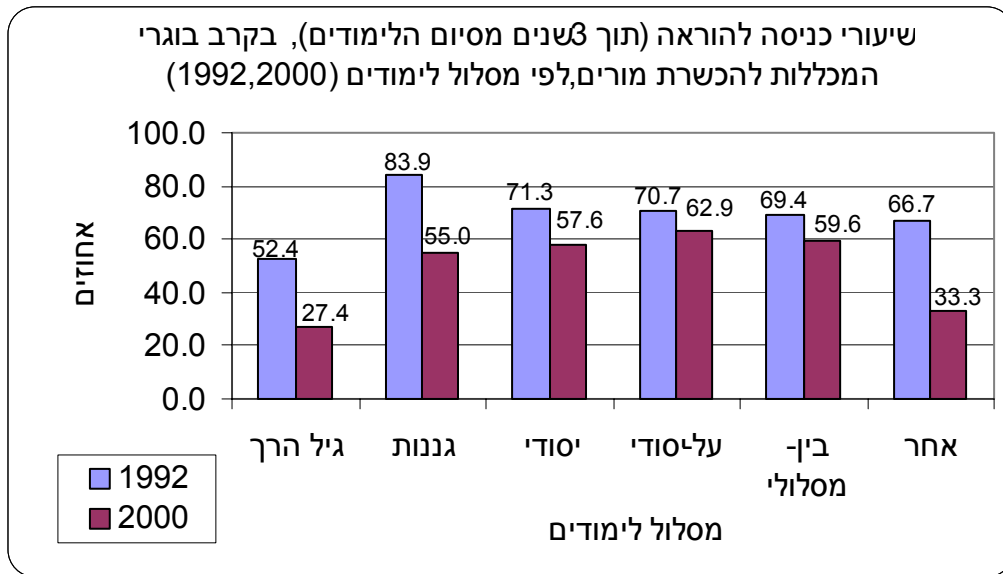


רוב הבוגרים המשתלבים בהוראה, בקרב בוגרי המכללות להכשרת עובדי הוראה, משתלבים בחינוך היסודי. חלק קטן יותר משתלב בחינוך העל-יסודי ומיעוטו בחינוך הקדם-יסודי. יש לציין ששיעורי ההשתלבות בחינוך היסודי מקרב בוגרי המכללות להכשרת מורים, גבוהים מגודלו היחסי של החינוך היסודי בכלל המורים המלמדים ביסודי, לעומת שיעורי ההשתלבות נמוכים יחסית, של בוגרי מכללות בחינוך העל-יסודי, ביחס למשקלו מכלל המורים המלמדים בחינוך העל-יסודי.



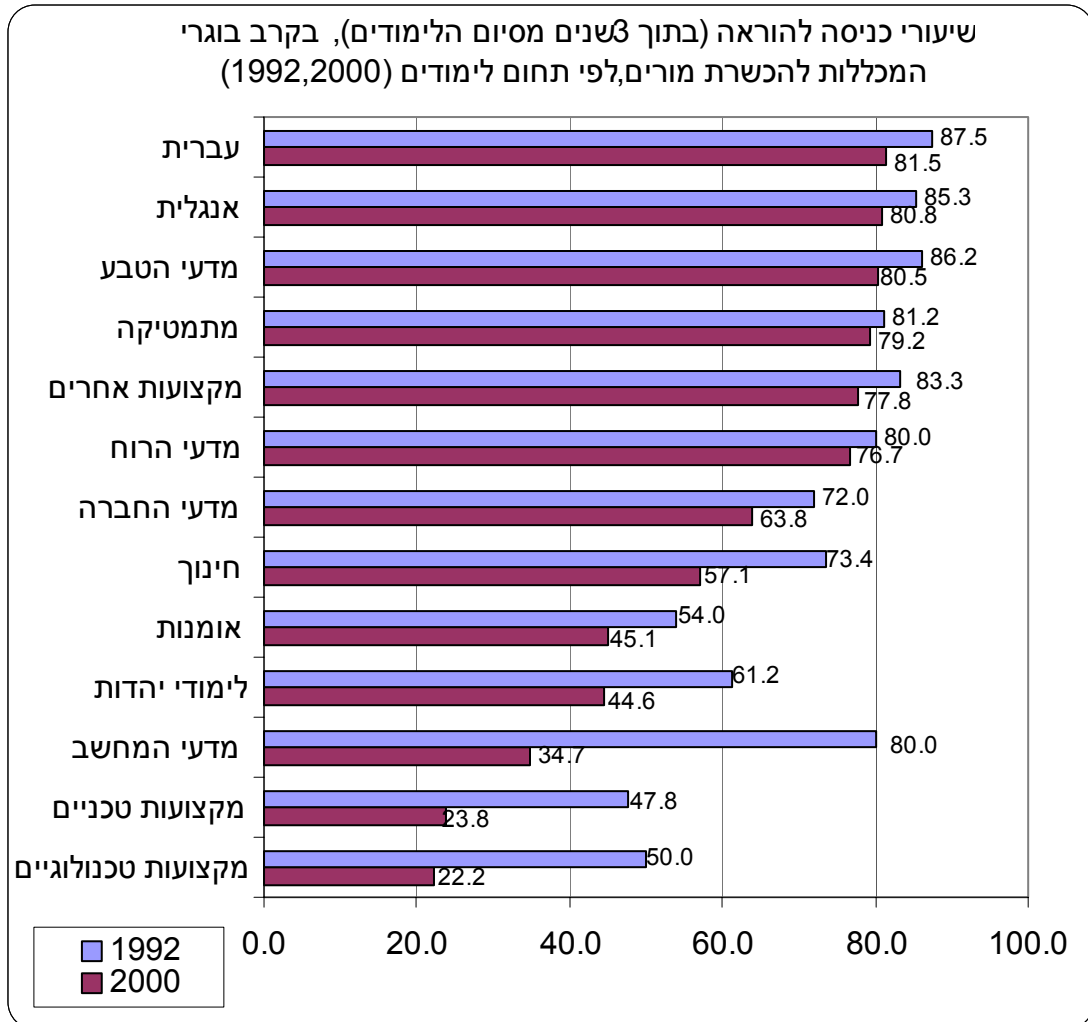
השתלבות בהוראה לפי מסלול הלימודים

בקרב בוגרי מסלולי הגיל הרך והגננות, חלה הירידה הגבוהה ביותר בשיעורי ההשתלבות בהוראה, בין השנים 1992, ל- 2000. בקרב בוגרי מסלול הגננות שיעור ההשתלבות בהוראה ב- 1992, היה כ- 84%, ובשנת 2000, ירד שיעור ההשתלבות בהוראה ל- 55% בלבד. שיעור ההשתלבות הגבוה ביותר בשנת 2000, הוא של בוגרי המסלול העל-יסודי (63%).



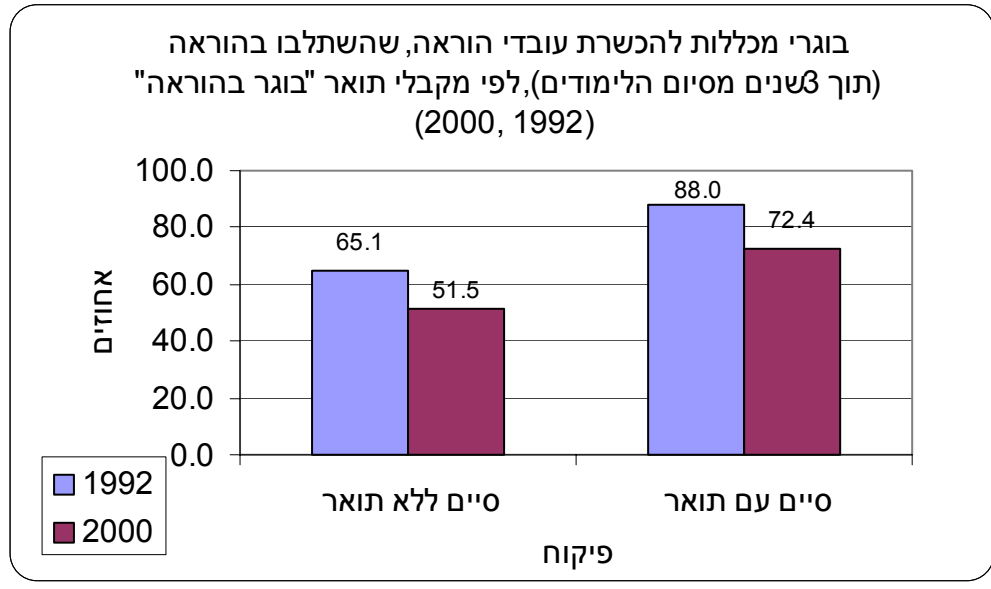
השתלבות בהוראה, לפי תחום לימודים, מחזור 1992, 2000

הירידה בשיעורי ההשתלבות בהוראה, בין השנים 1992, ל-2000, ניכרת יותר בקרב הבוגרים שלמדו בתחומי הלימודים: חינוך, אומנות, יהדות, מדעי המחשב, מקצועות טכניים ומקצועות טכנולוגיים. בשאר תחומי הלימוד הירידה בשיעורי ההשתלבות בהוראה, מתונה יותר.



השתלבות בהוראה, לפי תואר "בוגר בהוראה" B.Ed

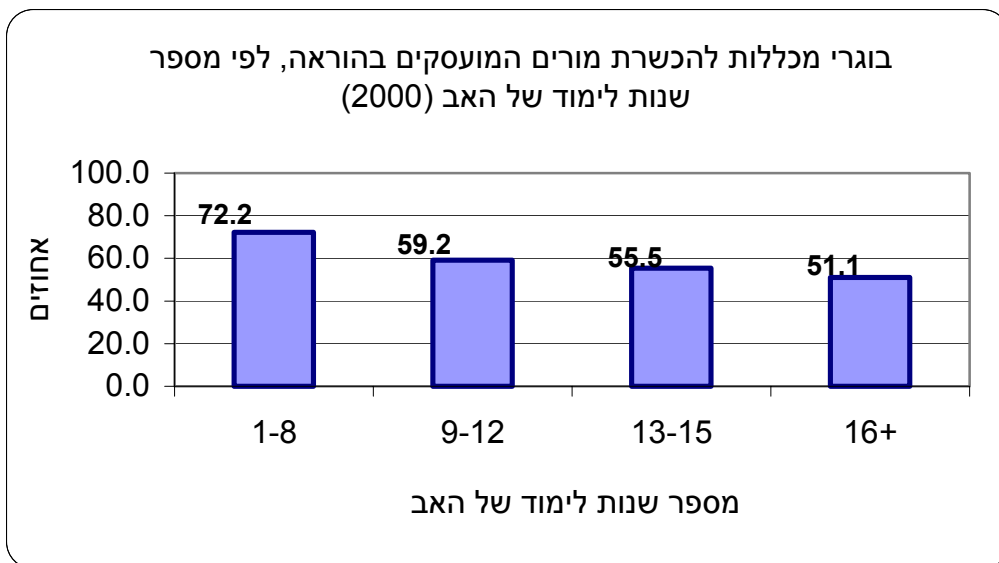
שיעורי ההשתלבות בהוראה בקרב בוגרים בעלי תואר אקדמי B.Ed, גבוהים בכ-20%, לעומת שיעור ההשתלבות בהוראה של בוגרים ללא תואר "בוגר בהוראה".



מאפיינים אישיים ורקע חברתי-כלכלי של המשתלבים בהוראה

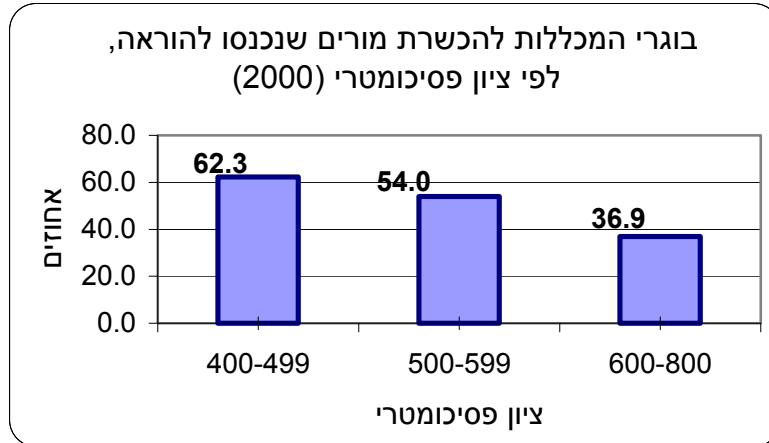
מספר שנות לימוד האב

שיעור המשתלבים בהוראה בקרב הבוגרים שהשכלת האב שלהם נמוכה יחסית, גבוה משיעור המשתלבים מקרב הבוגרים שהשכלת האב שלהם גבוהה יחסית. (72.2% לעומת 51.1% ב-2000, בהתאמה)

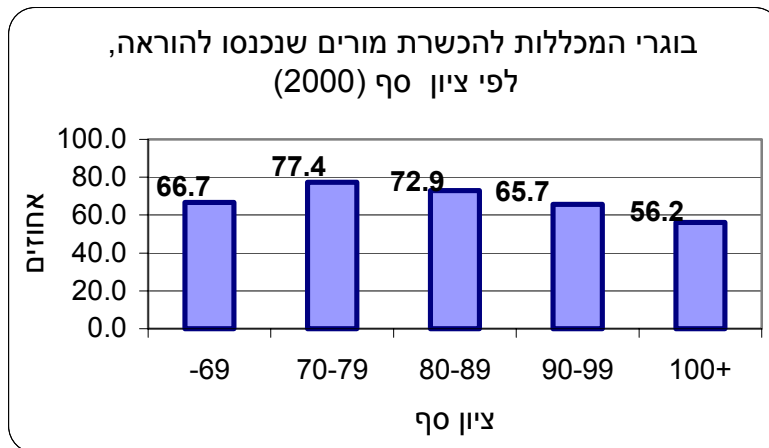


נתוני כניסה למוסד להכשרת מורים

בקרב בוגרי המכללות להכשרת מורים שנבחנו בחינה פסיכומטרית, ניתן לראות ששיעורי הכניסה להוראה יורדים, ככל שרמת הציונים עולה (מ- 62.3%, ל- 36.9%, בהשוואת רמת ציון פסיכומטרי נמוכה לרמת ציון פסיכומטרי גבוה, בקרב בוגרי מחזור 2000).

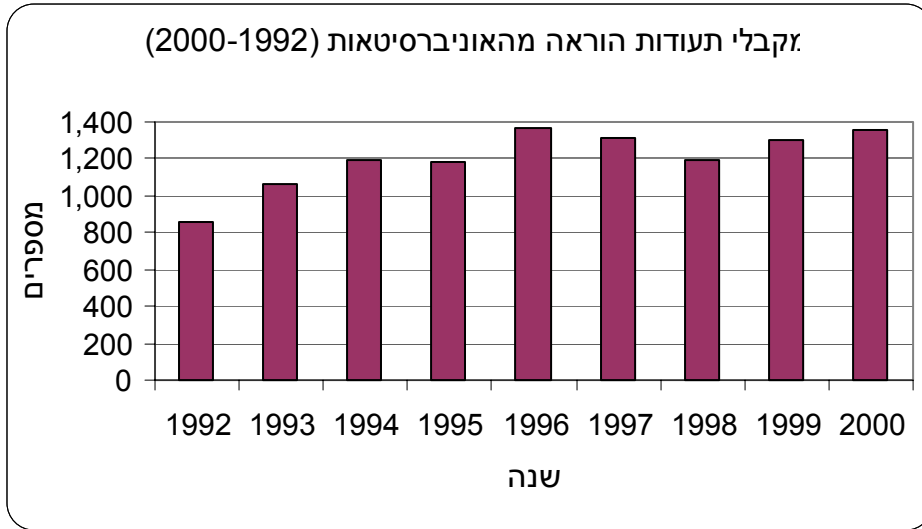


באופן דומה, ניתן לראות כי בקרב בוגרי המכללות להכשרת מורים שנבחנו בחינת סף לכניסה למכללה, שיעורי הכניסה להוראה יורדים, ככל שרמת הציונים עולה, החל מציון 70 ומעלה (מ- 77.4%, ברמת ציונים 70-79, ל- 56.2% בקרב הבוגרים עם ציון של 100 ומעלה) (בקרב בוגרי מחזור 2000).



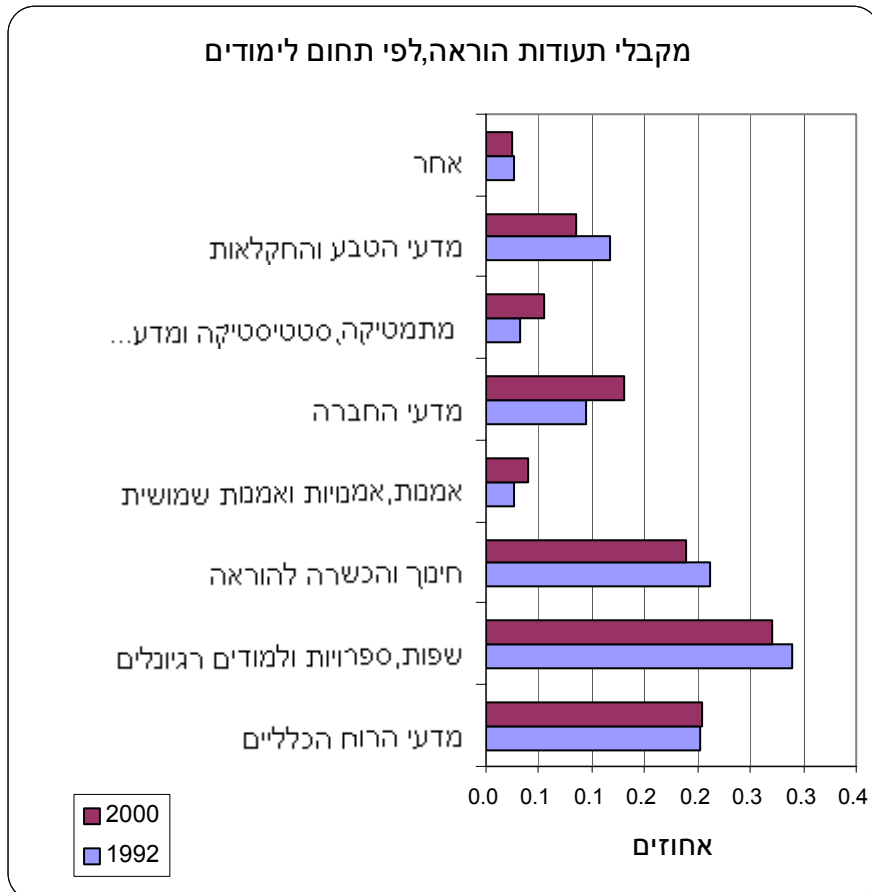
מקבלי תעודות הוראה באוניברסיטאות

מספר מקבלי תעודות הוראה מהאוניברסיטאות עלה ב- 60%, בין השנים 1992, ל- 2000. הגידול השנתי הממוצע – 6.5%.



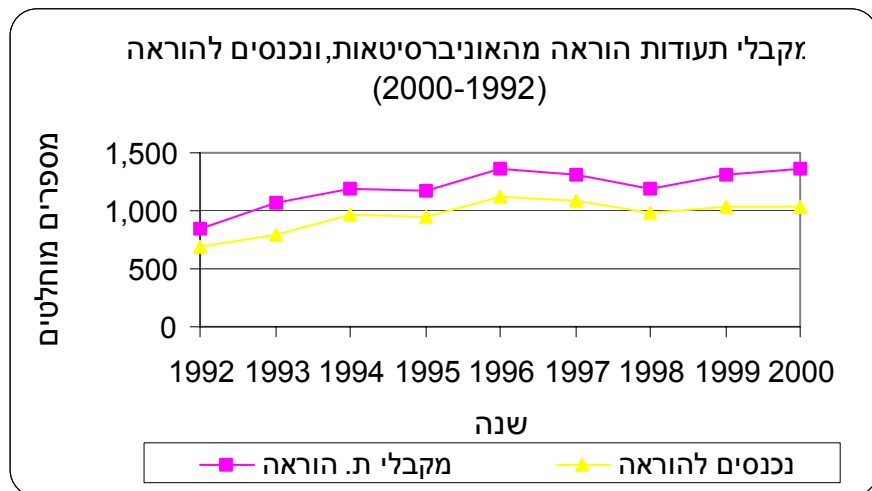
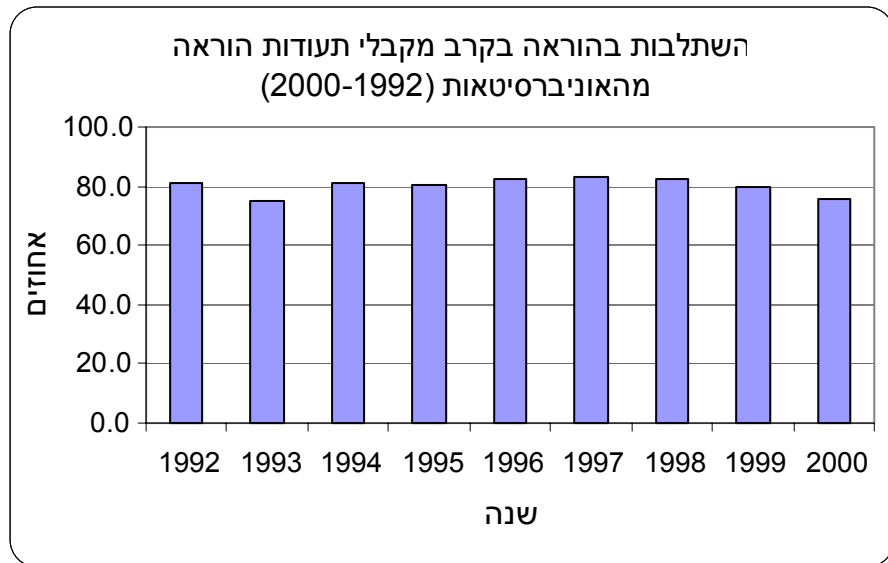
מסלול לימודים

רוב מקבלי תעודות הוראה מהאוניברסיטאות, לומדים בתחום מדעי הרוח, שפות, ספרויות ולימודים רגיונליים, וכן בתחום חינוך והכשרה להוראה.

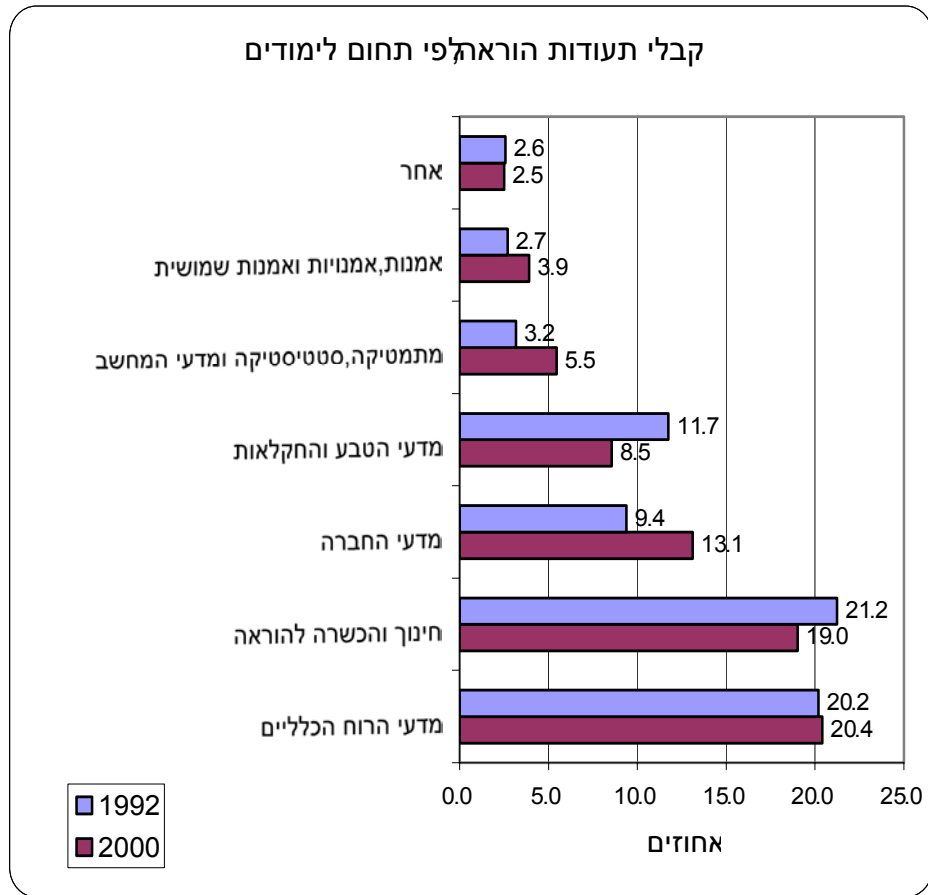


מעקב כניסה להוראה בקרב מקבלי תעודות הוראה מהאוניברסיטאות

שיעור ההשתלבות בהוראה של מקבלי תעודות הוראה מהאוניברסיטאות, נע סביב 80% מדי שנה.



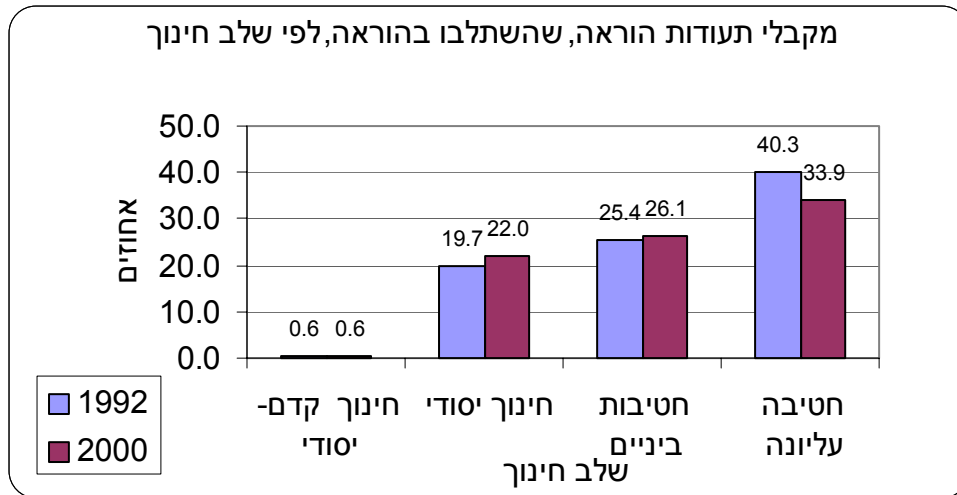
מקבלי תעודות הוראה מהאוניברסיטאות, לפי תחום לימודים



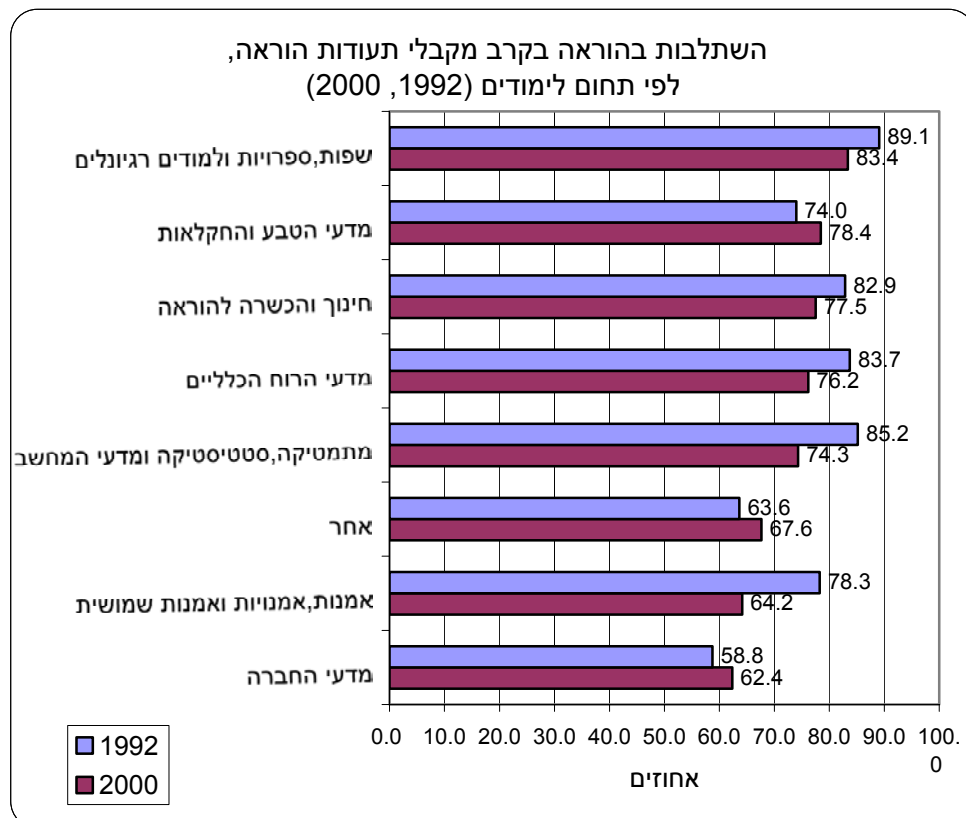
השתלבות בהוראה, לפי שלב חינוך

בקרב מקבלי תעודות הוראה באוניברסיטאות בשנת 2000 שהשתלבו בהוראה, כשליש השתלבו בהוראה בחטיבה העליונה, 26% בחטיבת הביניים, 22% בחינוך היסודי ופחות מאחוז השתלבו בחינוך הקדם יסודי. כרבע ממקבלי תעודות הוראה, לא השתלבו כלל בהוראה.

שיעור ההשתלבות של בוגרים בהוראה, בחטיבה העליונה, ירד מעט בין השנים 1992 ל- 2000. בשאר שלבי החינוך, שיעורי ההשתלבות דומים בשתי השנים.

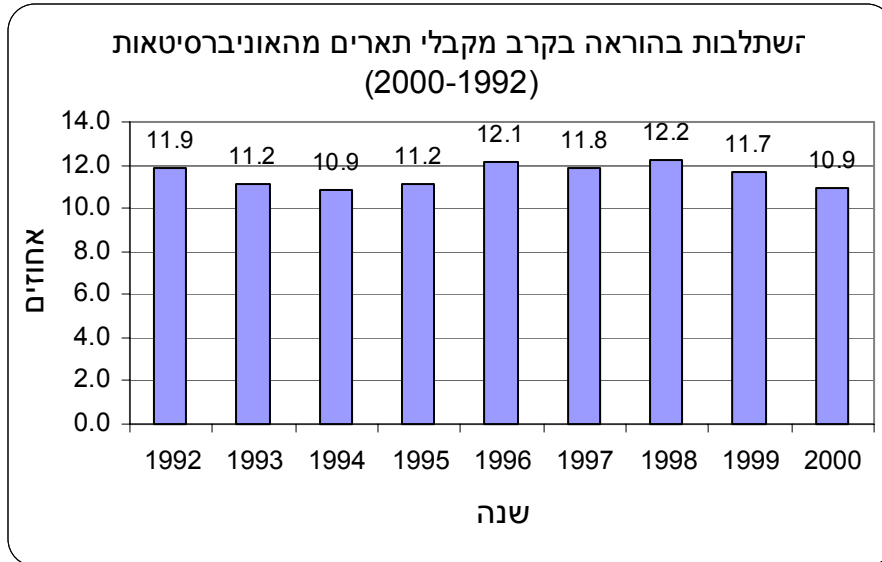


השתלבות בהוראה, לפי תחום לימודים

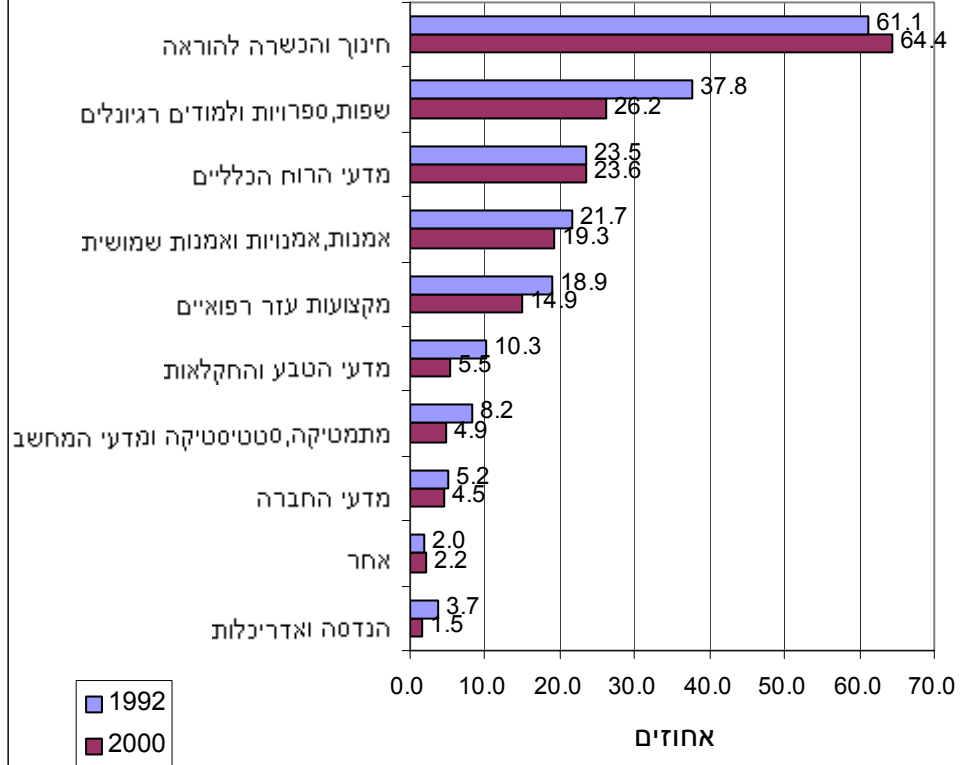


מקבלי תארים מהאוניברסיטאות

בין מקבלי תארים מהאוניברסיטאות (ללא תעודת הוראה), בשנים 1992-2000, מדי שנה נכנסים להוראה 11.6% בממוצע.



זשתלבות בהוראה בקרב מקבלי תארים מהאוניברסיטאות,
לפי תחום לימודים (2000, 1992)



זשתלבות בהוראה בקרב מקבלי תארים מהאוניברסיטאות,
לפי רמת תואר (1992, 2000)

