

מבוא

כללי

ממצאים עיקריים

מקורות ושיטות החקירה

הגדרות והסברים

כללי

פרסום זה מציג נתונים על אוכלוסיית התלמידים העולים במערכת החינוך שבפיקוח משרד החינוך, התרבות והספורט (חינוך יסודי ועל-יסודי) לשנת הלימודים תשס"ד. פרסום קודם בנושא זה התייחס לשנים תשנ"ח-תשנ"ט¹.

הפרסום משווה בין התלמידים העולים לבין ילידי ישראל, ושם דגש על שלוש קבוצות עיקריות: ילידי בריה"מ לשעבר, ילידי ארצות הברית וילידי אתיופיה. בפרסום זה, לעומת הפרסום הקודם, נכללת קטגוריה נוספת להשוואה - ילידי ישראל שהוריהם עולים חדשים, תוך הבחנה בין מי ששני הוריו עולים, ומי שרק אחד מהוריו עולה.

נתוני הפרסום מספקים סקירה על השתלבות העולים במערכת החינוך בישראל. מוצגים נתונים הן על משתני רקע של העולים, והן על השתלבותם במערכת החינוך והצלחתם בה. הנתונים מאפשרים ללמוד על הקשר שבין משתני הרקע של התלמידים העולים לבין סיכוייהם לנשור ממערכת החינוך וסיכוייהם להיבחן בבחינות הבגרות ולהצליח בהן. בפרסום זה, לעומת קודמו, נכלל ממד נוסף של הצלחה בבגרויות – שיעור זכאים לתעודת בגרות שעמדו בדרישות הסף של האוניברסיטאות.

הלוחות בפרסום מתחלקים לשלושה חלקים: החלק הראשון כולל את כלל התלמידים העולים ואת התפלגותם לפי משתנים אישיים ומוסדיים נבחרים (לוחות 1-6). בחלק השני מובאים נתוני נשירה ממערכת החינוך של התלמידים העולים בכיתות ז-יב (לוחות 7-12), ואילו בחלק השלישי מובאים הישגי בחינות הבגרות של התלמידים העולים בכיתות יב (לוחות 13-18).

בשל מספרם הקטן של תלמידים ילידי ישראל בכיתות ז-יב שהוריהם עולים, תלמידים אלה נמנים ביחד עם שאר ילידי ישראל בלוחות על נשירה ובלוחות על נבחנים וזכאים לתעודת בגרות.

¹ ראו הלשכה המרכזית לסטטיסטיקה, "תלמידים עולים במוסדות חינוך תשנ"ח-תשנ"ט", פרסום 1162, ירושלים, 2001.

ממצאים עיקריים

כללי

בשנת הלימודים תשס"ד (2003/04) למדו 149,937 תלמידים עולים במערכת החינוך היסודית והעל-יסודית שבפיקוח משרד החינוך, התרבות והספורט. מהם, 93,838 תלמידים הם ילידי בריה"מ לשעבר, ומהווים 62.6% מהתלמידים העולים.

מאז שנת תשנ"ח (1997/98) חלה ירידה של 9% במספר התלמידים העולים במערכת החינוך. גם חלקם היחסי של עולי בריה"מ לשעבר מתוך כלל התלמידים העולים ירד, לעומת עלייה בחלקם של תלמידים מארצות לידה אחרות (ארה"ב, צרפת, ארגנטינה, בריטניה, קנדה).

ילידי ארה"ב מהווים כיום את הקבוצה השנייה בגודלה (10.2% מהתלמידים העולים), יותר מעולי אתיופיה, אשר היו הקבוצה השנייה בגודלה בתשנ"ח (ראו לוח א). בשל שינוי זה הורחב הפירוט בהשוואה בין ארצות הלידה, לעומת הפרסום הקודם, כדי לכלול את ילידי ארה"ב בנוסף לילידי בריה"מ לשעבר ולילידי אתיופיה.

לוח א.- תלמידים עולים, לפי ארצות לידה עיקריות, תשנ"ח, תשס"ד

אחוז שינוי	תשס"ד		תשנ"ח		ארץ לידה
	2003/04 אחוזים	תשס"ד מספרים מוחלטים	1997/98 אחוזים	תשנ"ח מספרים מוחלטים	
-9.0	100.0	149,937	100.0	163,480	סך הכל (1)
-16.7	62.6	93,838	67.0	109,526	בריה"מ (לשעבר)
9.7	10.2	15,359	8.5	13,874	ארה"ב
-10.2	10.1	15,201	10.2	16,748	אתיופיה
25.5	3.8	5,669	2.6	4,225	צרפת
29.1	2.1	3,160	1.4	2,240	ארגנטינה
11.2	1.4	2,171	1.2	1,927	בריטניה
-15.3	0.9	1,418	1.0	1,635	ברזיל
12.7	0.9	1,313	0.7	1,146	קנדה
-20.2	0.7	1,057	0.8	1,270	דרום אפריקה
-51.7	0.6	886	0.8	1,344	רומניה
7.7	4.7	6,980	3.9	6,441	ארצות אחרות באירופה/אמריקה
-8.8	1.9	2,854	1.9	3,104	ארצות אחרות באסיה/אפריקה

(1) כולל ארץ לידה לא ידועה.

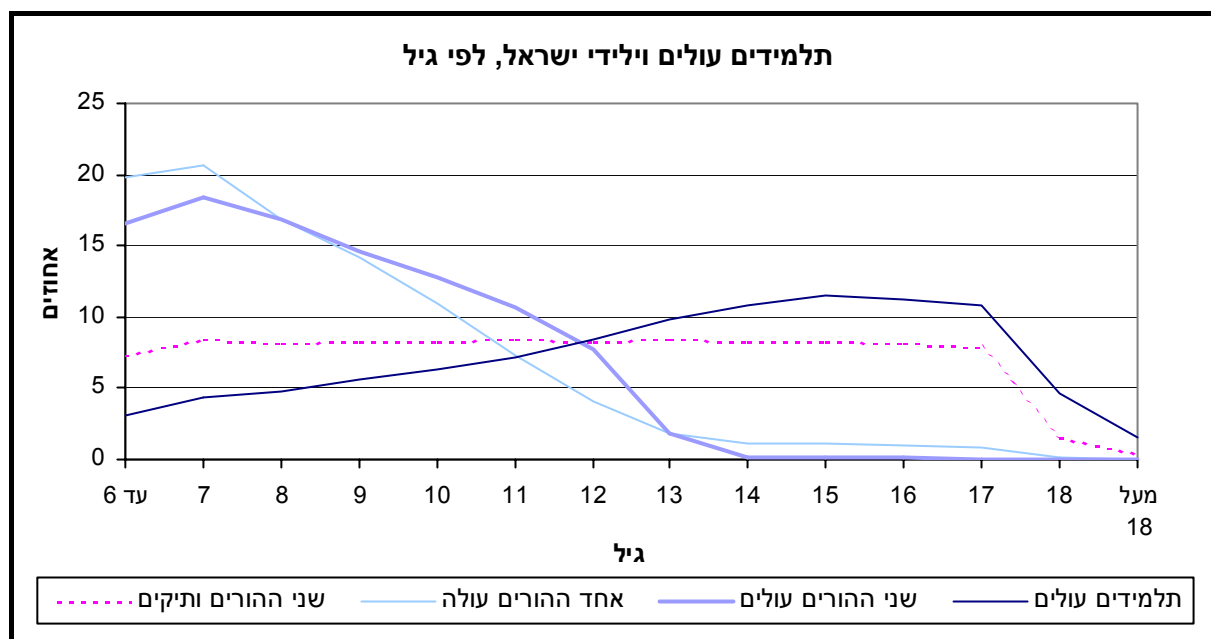
חלקם של התלמידים העולים בחינוך העל-יסודי (62.7% מהם בחטיבת הביניים ובחטיבה העליונה) גבוה מחלקם בחינוך היסודי (37.3%), וזאת בשונה מהתלמידים ילידי ישראל. ילידי ישראל שהוריהם עולים מרוכזים ברובם הגדול (93.1%) בחינוך היסודי (ראו לוח ב).

לוח ב.- תלמידים עולים וילידי ישראל, לפי דרג חינוך, תשס"ד

עולים	ילידי ישראל				סך הכל (1)	דרג חינוך
	שני ההורים עולים	אחד ההורים עולה	שני ההורים ותיקים	סך הכל		
מספרים מוחלטים						
149,937	38,041	18,814	835,146	892,001	1,079,979	סך כולל
55,857	35,430	17,524	458,345	511,299	602,586	בית ספר יסודי
37,073	2,404	528	149,374	152,306	191,783	חטיבת ביניים
57,007	207	762	227,427	228,396	285,610	חטיבה עליונה
אחוזים						
100.0	100.0	100.0	100.0	100.0	100.0	סך כולל
37.3	93.1	93.1	54.9	57.3	55.8	בית ספר יסודי
24.7	6.3	2.8	17.9	17.1	17.8	חטיבת ביניים
38.0	0.5	4.1	27.2	25.6	26.4	חטיבה עליונה
14.4	3.7	1.8	80.2	85.6	100.0	סך כולל
9.8	6.2	3.1	80.8	90.2	100.0	בית ספר יסודי
19.6	1.3	0.3	78.9	80.4	100.0	חטיבת ביניים
20.0	0.1	0.3	79.7	80.0	100.0	חטיבה עליונה

(1) כולל לא ידוע.

מאחר שרוב העולים הגיעו בתחילת שנות ה-90, גיל התלמידים העולים גבוה מזה של ילידי ישראל. קבוצת התלמידים ילידי ישראל, שלפחות אחד מהוריהם עולה¹, קטנה באופן משמעותי מקבוצת התלמידים העולים. בקטגוריה זו נכללים בעיקר ילדים עד גיל 12, אשר נולדו בישראל מאז שהוריהם עלו ארצה בתחילת שנות ה-90. (ראו תרשים וכן לוח 1).



¹ הדבר נוגע הן לאופן ההגדרה של תלמיד שאחד מהוריו הוא עולה, והן לאופן ההגדרה של תלמיד ששני הוריו עולים. ראו "הגדרות והסברים".

רק 18.5% מהתלמידים העולים עלו לישראל משנת 2000 ואילך. דבר זה משקף את הצמצום בהיקף העלייה בתקופה זו לעומת קודמותיה (ראו לוח 2). רוב התלמידים העולים (62.5%) עלו לישראל עד גיל 6 (ראו לוח 3).

התפרוסת לפי מחוז מגורים של ילידי ישראל ששני הוריהם עולים דומה לזו של התלמידים העולים. בהשוואה לילידי ישראל ששני הוריהם ותיקים, בשתי הקבוצות הראשונות יש אחוז נמוך של תלמידים הגרים במחוזות ירושלים, המרכז, תל אביב ואזורי יהודה ושומרון וחבל עזה, ואחוז גבוה של הגרים במחוזות הצפון, חיפה והדרום. הפער המשמעותי ביותר נמצא במחוז הדרום. בעוד שרק 14.7% מהתלמידים ילידי ישראל ששני הוריהם ותיקים מתגוררים במחוז זה, 20.3% מקרב התלמידים העולים ו-25.6% מקרב ילידי ישראל ששני הוריהם עולים מתגוררים במחוז הדרום. ההתפלגות לפי מחוז של ילידי ישראל שרק אחד מהוריהם הוא עולה, דומה לזו של ילידי ישראל ששני הוריהם ותיקים (ראו לוח 4).

ניתן למצוא הבדלים גם בין קבוצות העולים בתפרוסת לפי מחוז המגורים: בעוד שהשיעור הגבוה ביותר של עולי בריה"מ לשעבר מתגורר במחוז הדרום (23.9%), הרי שבקרב עולי ארה"ב נמצא השיעור הגבוה ביותר במחוז ירושלים (28.8%), ואילו בקרב עולי אתיופיה נמצא השיעור הגבוה ביותר במחוז המרכז (40.1%).

ישנו שיעור נמוך של תלמידים המתגוררים ביישובים בעלי מעמד חברתי-כלכלי גבוה (אשכולות 7-10) בקרב התלמידים העולים (33.9%), בקרב התלמידים ששני הוריהם עולים (24.8%), ובקרב התלמידים שאחד מהוריהם עולה (28.9%), בהשוואה לילידי ישראל שהוריהם ותיקים (40.3%) (ראו לוח ג). עם זאת, התלמידים העולים מתגוררים ביישובים בעלי מעמד חברתי-כלכלי גבוה משל ילידי ישראל ששני הוריהם עולים (ראו לוח 4).

לוח ג- תלמידים עולים וילידי ישראל, לפי אשכול חברתי-כלכלי של יישוב המגורים, תשס"ד

עולים	ילידי ישראל				סך הכל	אשכול חברתי-כלכלי של יישוב המגורים
	שני ההורים עולים	אחד ההורים עולה	שני ההורים ותיקים	סך הכל		
100.0	100.0	100.0	100.0	100.0	100.0	סך הכל
34.3	40.1	46.4	36.6	37.0	37.0	4-1
31.8	35.1	24.7	23.0	23.6	23.6	6-5
33.9	24.8	28.9	40.3	39.4	39.4	10-7

27.2% מהתלמידים העולים אינם רשומים כיהודים. בקרב ילידי ישראל ששני הוריהם עולים שיעור זה הוא 10%, ואילו בקרב ילידי ישראל שאחד מהוריהם הוא עולה שיעור זה הוא 6% בלבד. הדבר מוסבר בכך שההורים בשתי הקבוצות האחרונות עלו לישראל בתקופה שבה אחוז הלא-יהודים (אחרים) בקרב העולים היה עדיין נמוך. ניכרים הבדלים בין קבוצות העולים בשיעור הלא-יהודים (אחרים): בקרב עולי בריה"מ לשעבר 37.3% אינם יהודים, בקרב עולי אתיופיה 14.3% אינם יהודים, ואילו בקרב עולי ארה"ב רק 1.5% אינם יהודים (ראו לוח 4).

אחוז הלומדים בפיקוח החרדי בקרב העולים (9.2%) נמוך בהשוואה לאחוז זה בקרב ילידי ישראל שהוריהם ותיקים (19.5%). ילידי ישראל ששני הוריהם עולים נמצאים בין הוותיקים לבין העולים מבחינת התפלגותם לפי פיקוח (ראו לוח 5). לעומת זאת, בקרב ילידי ישראל שאחד מהוריהם הוא עולה נמצא אחוז גבוה בפיקוח החרדי (26.9%), ואחוז נמוך בפיקוח הממלכתי-כללי (54.9%) לעומת הקבוצות האחרות. ישנם הבדלים בולטים בין קבוצות העולים בהתפלגות לפי פיקוח. בעוד שרוב ילידי בריה"מ לשעבר (88.7%) לומדים בפיקוח הממלכתי-כללי, רוב ילידי אתיופיה (68.2%) לומדים בפיקוח הממלכתי-דתי. בקרב ילידי ארה"ב ישנו אחוז גבוה של תלמידים בפיקוח החרדי (27.3%).

בקרב העולים יש אחוז גבוה של תלמידים בנתיב הטכנולוגי/מקצועי (47.1%) בהשוואה לילידי ישראל (32.6%). אולם, בקרב עולי ארה"ב אחוז הלומדים בנתיב הטכנולוגי/מקצועי נמוך במיוחד (18.7%) (ראו לוח 6). אמנם ממצא זה קשור לאחוז הגבוה של תלמידי הפיקוח החרדי (שבו הנתיב המקצועי/טכנולוגי מצומצם מאוד) בקרב עולי ארה"ב, אך גם במערכות הפיקוח האחרות יש אחוז נמוך של תלמידי הנתיב הטכנולוגי/מקצועי מקרב ילידי ארה"ב (ראו לוח ד). אחוז תלמידי הנתיב הטכנולוגי/מקצועי בקרב העולים נותר גבוה בכל אחת ממערכות הפיקוח, בהשוואה לילידי ישראל.

לוח ד- תלמידים עולים וילידי ישראל בנתיב טכנולוגי/מקצועי וחקלאי בחטיבה העליונה לפי פיקוח וארץ לידה, תשס"ד

פיקוח	ילידי ישראל	עולים - סך הכל	מזה:	
			ילידי ארה"ב	ילידי בריה"מ (לשעבר)
אחוזים מכלל התלמידים בכל תא				
סך הכל	32.6	47.1	18.7	53.2
כללי	38.3	50.2	26.8	52.8
מנהל חינוך דתי	28.0	42.8	17.2	57.5
חרדי	7.4	11.7	2.9	31.5

נשירה והתמדה בלימודים

שיעור הנשירה ממערכת החינוך בקרב התלמידים העולים (4.6%) הוא כמעט כפול משיעור זה בקרב ילידי ישראל (2.6%). בקרב ילידי בריה"מ לשעבר נמצא שיעור נשירה (5.1%) גבוה יותר מאשר בקרב ילידי אתיופיה (3.4%) וילידי ארה"ב (3.0%) (ראו לוח ה).

לוח ה- תלמידים עולים וילידי ישראל, לפי נשירה וארץ לידה, תשס"ד

כיתות ז-יב

שיעור הנושרים	מזה: נושרים	תלמידים – סך הכל	ארץ לידה
3.0	17,479	576,622	סך כולל
2.6	11,918	454,661	ילידי ישראל – סך הכל
4.6	5,561	121,961	עולים – סך הכל
			מזה:
5.1	4,061	80,135	ילידי בריה"מ (לשעבר)
3.0	341	11,299	ילידי ארה"ב
3.4	375	11,005	ילידי אתיופיה

בעוד שאצל עולי בריה"מ לשעבר, עולי אתיופיה וילידי ישראל שיעור הנשירה של הבנים גבוה משמעותית מזה של הבנות, בקרב עולי ארה"ב שיעור הנשירה של הבנות (2.9%) כמעט זהה לזה של הבנים (3.1%) (ראו לוח 7).

באופן כללי ניתן לומר שככל שהעולה הגיע בגיל צעיר יותר לישראל, כך פוחתים סיכויי הנשירה שלו. דבר זה ניכר בשיעורי הנשירה של עולי בריה"מ לשעבר (ראו לוח 8). שיעור הנשירה גבוה בקרב אלה שעלו עד 1989, במיוחד אצל ילידי ארה"ב ואתיופיה. בקרב ילידי בריה"מ לשעבר, אלה שעלו בתקופת גל העלייה הגדול נושרים בשיעורים נמוכים, וככל שהתלמיד עלה בתקופה מאוחרת יותר, כך עולה שיעור הנשירה (ראו לוח 9).

בקרב ילידי ישראל, שיעור הנשירה הגבוה ביותר נמצא במחוז ירושלים (3.6%), ואילו בקרב העולים נמצא שיעור הנשירה הגבוה ביותר במחוז תל אביב (5.3%). קיים שוני גם בין קבוצות העולים בהתפלגות הנשירה לפי מחוז: בקרב ילידי בריה"מ לשעבר נמצא שיעור הנשירה הגבוה ביותר במחוזות תל אביב והמרכז (6.0%); בקרב ילידי ארה"ב נמצא שיעור הנשירה הגבוה ביותר במחוז הדרום (4.4%), ואילו בקרב ילידי אתיופיה נמצא שיעור הנשירה הגבוה ביותר במחוז הצפון (5.1%) (ראו לוח 10).

בקרב ילידי ישראל, ככל שהמעמד החברתי-כלכלי של יישוב המגורים גבוה יותר, כך פוחת הסיכוי לנשירה. לעומת זאת, בקרב התלמידים העולים לא נמצא קשר ברור בין המעמד החברתי-כלכלי של היישוב לבין שיעורי הנשירה (ראו לוח 11).

למרות ששיעורי הנשירה בקרב העולים גבוהים מאשר בקרב ילידי ישראל, בפיקוח החרדי המצב הפוך. שיעור הנשירה של העולים (3.9%) נמוך מזה של ילידי ישראל (4.6%), בעיקר בשל הפערים בשיעורי הנשירה שנוצרים בין שתי הקבוצות בכיתות יא-יב (ראו לוח 12).

נבחנים וזכאים לתעודת בגרות

שיעורי הנבחנים בבחינות הבגרות בקרב התלמידים העולים בכלל (87.4%), ובפרט בקרב ילידי בריה"מ לשעבר (89.8%), גבוהים מאשר בקרב ילידי ישראל (81.4%). הפערים בין קבוצות אלה מצטמצמים כשבוחנים את שיעורי הזכאים וכן את שיעורי הזכאים שעמדו בדרישות הסף של האוניברסיטאות (ראו לוח 1).

לוח 1 - תלמידים בכיתות יב, נבחנים בבחינות הבגרות וזכאים לתעודת בגרות שעמדו בדרישות הסף של האוניברסיטאות, לפי ארץ לידה, תשס"ד

אחוז מבין תלמידי כיתות יב			תלמידי כיתות יב - סך הכל	ארץ לידה
עמדו בדרישות הסף של האוניברסיטאות	זכאים לתעודת בגרות	נבחנים בבחינות בגרות		
48.6	57.8	81.4	65,493	ילידי ישראל
48.7	59.5	87.4	15,192	עולים - סך הכל מזה:
52.4	62.4	89.8	11,011	ילידי בריה"מ (לשעבר)
61.2	62.6	81.6	848	ילידי ארה"ב
14.4	42.2	82.1	1,473	ילידי אתיופיה

שיעורי הנבחנים, הזכאים והעומדים בדרישות הסף של האוניברסיטאות גבוהים יותר בקרב העולים שעלו עד גיל 5, בפרט בקרב ילידי בריה"מ לשעבר (ראו לוח 12).

בדומה לילידי ישראל, גם בקרב העולים גבוהים יותר שיעורי הנבחנים והזכאים בנתיב העיוני (בהשוואה לנתיב הטכנולוגי/מקצועי והחקלאי) ובפיקוח הממלכתי והממלכתי-דתי (בהשוואה לפיקוח החרדי) (ראו לוחות 14-18). העולים דומים לילידי ישראל גם בשיעור הנבחנים ובשיעור הזכאים לפי מין - ככלל, שיעורים אלה גבוהים יותר אצל הבנות מאשר אצל הבנים. עם זאת, כשבוחנים את אחוז אלה שעמדו בדרישות הסף של האוניברסיטאות מבין הזכאים, יש בקרב העולים, בעיקר ילידי בריה"מ לשעבר, יתרון לבנים (ראו לוח 14).

ניתן לזהות אצל התלמידים העולים קשר חיובי בין המעמד החברתי-כלכלי של יישוב המגורים לבין שיעורי הנבחנים והזכאים: ככל שהיישוב במעמד גבוה יותר, כך גדלים שיעורי הנבחנים והזכאים (ראו לוח 14). עם זאת, קשר זה פחות ברור בקרב העולים מאשר בקרב ילידי ישראל (ראו לוח 18).

בדומה לילידי ישראל, גם בקרב התלמידים העולים יש שיעורים גבוהים של נבחנים וזכאים ביישובים הכפריים, ובפרט בקיבוצים. הן אצל העולים והן אצל ילידי ישראל, שיעור הנבחנים ושיעור הזכאים בקרב הלומדים ביישוב המגורים גבוהים משיעורים אלה בקרב הלומדים מחוץ ליישוב המגורים (ראו לוחות 14 ו-18).

מקורות ושיטות החקירה

הנתונים בלוחות הכלליים (1-6) על תכונות העולים במערכת החינוך, מקורם בקובץ התלמידים של משרד החינוך, התרבות והספורט לשנת תשס"ד, אשר כולל את תלמידי מערכת החינוך בדרגים: בי"ס יסודי, חטיבת ביניים וחטיבה עליונה, לרבות כיתות יג ויד.

הנתונים על הנבחנים בבחינות הבגרות והזכאים לתעודה מבוססים על קובץ בחינות הבגרות של משרד החינוך, התרבות והספורט לשנת תשס"ד.

נתוני הנשירה מבוססים על קישור רשומות - לפי מספר זהות - של קובצי תלמידים משנים עוקבות, כאשר קובץ המוצא מעודכן לסוף שנת תשס"ד, וקובץ היעד – לתחילת שנת הלימודים תשס"ה. קבצים אלה הם בניהולו של משרד החינוך, התרבות והספורט.

הן בקובצי המוצא והן בקובצי היעד רשומת התלמיד כוללת זיהוי בית הספר, תאריך כניסה לבית הספר ותאריך עזיבת בית הספר. תלמיד נושר הוא מי שנכלל בקובץ תשס"ד, אך לא בקובץ תשס"ה, או מי שלגביו נרשם בקובץ תשס"ד כי עזב את בית ספר לפני ה-30 ביוני (ראו גם "הגדרות והסברים").

האוכלוסייה הנסקרת בלוחות על נשירה כוללת את כל תלמידי כיתות ז-יב בבתי הספר שבפיקוח משרד החינוך, התרבות והספורט.

הגדרות והסברים

אוכלוסייה: בפרסום זה האוכלוסייה הנסקרת היא יהודים ואחרים, למעט לוחות 13-18, שבהם האוכלוסייה היא מגזר החינוך העברי.

עולה בפרסום זה הוא כל תלמיד יהודי, נוצרי שאינו ערבי או ללא סיווג דת, אשר נולד מחוץ לישראל, לרבות "אזרחים עולים" ותלמידים אשר אינם במעמד רשמי של "עולה". לא מן הנמנע שייכללו בהגדרה זו גם ילדים של עובדים זרים ושל דיפלומטים.

יליד ישראל ששני הוריו עולים: תלמיד יליד ישראל, אשר שני הוריו הם ילידי חו"ל שעלו לישראל מ-1990 ואילך. זאת על סמך שדות "ארץ לידת אב" ו"ארץ לידת אם" בקובץ התלמידים של משרד החינוך, התרבות והספורט.

יליד ישראל שאחד מהוריו עולה: תלמיד יליד ישראל, אשר אחד מהוריו הוא יליד חו"ל שעלה לישראל מ-1990 ואילך, ואילו ההורה השני יליד הארץ או עלה לישראל לפני 1990. זאת על סמך שדות "ארץ לידת אב" ו"ארץ לידת אם" בקובץ התלמידים של משרד החינוך, התרבות והספורט.

יליד ישראל ששני הוריו ותיקים: תלמיד יליד ישראל, אשר שני הוריו הם ילידי ישראל או עלו לישראל לפני 1990. **מערכת החינוך** היא המערכת אשר בפיקוח משרד החינוך, התרבות והספורט (חינוך יסודי, חטיבת ביניים וחטיבה עליונה). לא נכללים בתי ספר שבפיקוח משרד התעשייה, המסחר והתעסוקה.

נשירה: נושר מהמערכת הוא תלמיד אשר עזב את בית הספר, בין אם במהלך שנת הלימודים ובין אם במעבר לשנה הבאה אחריה, ולא עבר לבית ספר אחר של מערכת החינוך (ראו גם "מקורות ושיטות חקירה"). לפיכך, תלמיד ייחשב לנושר גם אם עבר למוסד חינוכי אחר, אשר אינו בפיקוח משרד החינוך, התרבות והספורט (לרבות מוסדות שבפיקוח משרד התעשייה, המסחר והתעסוקה), ואף אם עזב את ישראל.

אפיון רשויות מקומיות לפי אשכול חברתי-כלכלי:¹ מתבסס על הממד החברתי-כלכלי לרשויות המקומיות שפותח בלשכה המרכזית לסטטיסטיקה על סמך ניתוח משתנים חברתיים וכלכליים נבחרים. מדד זה משקף את הרמה החברתי-כלכלית של כל רשות מקומית.

הרשויות המקומיות שיוכו לעשרה אשכולות הומוגניים המיוצגים בערכים 1-10. ערכים אלה מבטאים את המדרג ביחס ישר – ככל שהערך גבוה כן גבוה המעמד החברתי-כלכלי של אותה רשות מקומית. הנתונים בפרסום זה נוגעים לרשות המקומית שבה מתגורר התלמיד.

גיל: נקבע לפי גיל התלמיד ב-31 בדצמבר של שנת הסקר.

¹ ראו הלשכה המרכזית לסטטיסטיקה, "אפיון הרשויות המקומיות ודירוגן לפי הרמה החברתי-כלכלית של האוכלוסייה ב-1995, עפ"י מפקד האוכלוסין והדיר 1995". פרסום 1118, ירושלים, 1999.