

	תלמידים	פרק 1
45 .....	חינוך עברי	1.1
45 .....	פיקוח	1.1.1
47 .....	נתיב לימודים	1.1.2
49 .....	השכלת הורים	1.1.3
51 .....	תלמידים לפי מדד חברתי-כלכלי של יישוב המגורים	1.1.4
	תלמידים לפי צביון נפתי משולב ולפי אזורי עדיפות לאומית של יישוב מגוריהם	1.1.5
53 .....	יוממות לפי דרגת כיתה	1.1.6
56 .....	חינוך ערבי	1.2
58 .....	מגזר	1.2.1
58 .....	נתיב ומין (לפי מגזר)	1.2.2
59 .....	השכלת הורים	1.2.3
60 .....	מדד חברתי-כלכלי של יישוב המגורים	1.2.4
61 .....	יוממות	1.2.5
	תלמידי ישראל – "סביבת" בית הספר, ציפיות ופנאי, לפי ממצאי מבחני TIMSS-2003	1.3
64 .....	ציפיות לעתיד של התלמיד ביחס להשכלתו, לפי השכלת הוריו	1.3.1
65 .....	ניצול שעות הפנאי	1.3.2
67 .....		

## 1.1 חינוך עברי

### 1.1.1 פיקוח

בעשור האחרון חל גידול בשיעור התלמידים המשתייכים לפיקוח החרדי, לעומת הירידה שחלה בחינוך הממלכתי. בשנת תשנ"ה כ-11% מהתלמידים למדו בפיקוח החרדי, לעומת כ-18% בשנת תשס"ד.

בשנת תשס"ד לומדים בחינוך העברי 64% מהבנים ומהבנות בבתי ספר שבפיקוח ממלכתי, 18% מהבנים ו-19% מהבנות לומדים בבתי ספר בפיקוח ממלכתי-דתי, ו-18% מהבנים ומהבנות לומדים בפיקוח החרדי. בקרב ילידי בריה"מ לשעבר, 89% לומדים בפיקוח הממלכתי, 7% בפיקוח הממלכתי-דתי וכ-4% בפיקוח החרדי. בקרב ילידי אתיופיה, רוב התלמידים לומדים בפיקוח הממלכתי-דתי – 64% מהבנים ו-72% מהבנות, לעומת 35% מהבנים ו-27% מהבנות הלומדות בפיקוח הממלכתי ורק 1% מהבנים ו-0.5% מהבנות בפיקוח החרדי. כרבע מילידי מדינות אחרות (למעט בריה"מ לשעבר או אתיופיה) לומדים בפיקוח החרדי (בהשוואה לכ-20% בקרב ילידי ישראל, כ-4% בקרב ילידי בריה"מ לשעבר וכ-1% בקרב ילידי אתיופיה).

מאמצע שנות ה-90 גדל בהדרגה שיעור ילידי אתיופיה הלומדים בפיקוח הממלכתי: בתשנ"ח 29% מהבנים ו-22% מהבנות למדו בפיקוח הממלכתי, לעומת 35% מהבנים ו-27% מהבנות בתשס"ד.

לוח 1  
תלמידים בחינוך העברי, לפי ארץ לידה, דרג פיקוח ומין  
תשס"ד, תשס"א, תשנ"ח ותשנ"ה

		אחוזים															
		אתר			אתיופיה			בריה"מ לשעבר			ישראל			סך הכל			דרג פיקוח
בנות	בנים	בנות	בנים	בנות	בנים	בנות	בנים	בנות	בנים	בנות	בנים	בנות	בנים	בנות	בנים		
<b>תשס"ד</b>																	
55.6	52.7	27.2	34.7	88.6	88.8	61.8	62.3	63.5	63.8	ממלכתי							
23.2	21.4	72.4	64.2	7.3	7.0	19.0	18.1	18.9	17.9	ממלכתי-דתי							
21.2	25.9	0.4	1.1	4.1	4.2	19.2	19.7	17.6	18.3	חרדי							
100.0	100.0	100.0	100.0	100.0	100.0	100.0	100.0	100.0	100.0	סך הכל							
<b>תשס"א</b>																	
57.4	53.7	27.5	34.4	87.6	87.7	64.1	64.1	66.0	65.9	ממלכתי							
22.5	21.4	72.2	64.7	8.0	7.6	19.0	18.4	18.7	18.0	ממלכתי-דתי							
20.1	24.9	0.2	0.9	4.5	4.7	16.9	17.5	15.4	16.1	חרדי							
100.0	100.0	100.0	100.0	100.0	100.0	100.0	100.0	100.0	100.0	סך הכל							
<b>תשנ"ח</b>																	
59.2	55.2	22.5	28.7	87.0	87.7	67.2	66.8	68.4	68.0	ממלכתי							
24.9	23.0	77.3	70.7	9.3	8.6	19.0	18.6	19.1	18.6	ממלכתי-דתי							
15.9	21.9	(0.2)	0.6	3.7	3.8	13.8	14.6	12.5	13.4	חרדי							
100.0	100.0	100.0	100.0	100.0	100.0	100.0	100.0	100.0	100.0	סך הכל							
<b>תשנ"ה<sup>1</sup></b>																	
58.7	52.7	10.0	20.1	84.6	85.5	73.1	71.4	72.5	71.0	ממלכתי							
25.7	23.3	89.8	79.2	12.6	12.1	16.3	17.1	17.6	18.0	ממלכתי-דתי							
15.7	24.1	0.1	0.7	2.8	2.4	10.7	11.6	9.9	11.0	חרדי							
100.0	100.0	100.0	100.0	100.0	100.0	100.0	100.0	100.0	100.0	סך הכל							

<sup>1</sup> בשנת תשנ"ה קובץ תלמידים כולל רק את תלמידי החטיבה העליונה, ולא את כל התלמידים.

## 1.1.2 נתיב לימודים

בשנת תשס"ד, בחטיבה העליונה, יותר בנות בחרו ללמוד בנתיב העיוני (67%) מאשר בנים (56%). ילידי בריה"מ לשעבר נוטים לבחור ללמוד בנתיב הטכנולוגי: יותר ממחצית מהבנים (57%) לומדים בנתיב הטכנולוגי, לעומת 43% מהבנות. בקרב ילידי אתיופיה – כמחצית מהבנים (52%) לומדים בנתיב הטכנולוגי ו-60% מהבנות לומדות בנתיב העיוני.

השינויים הבולטים ביותר בהשוואה לשנים קודמות חלו בקרב ילידי אתיופיה: בשנת תשנ"ה כמחצית מהבנות (54%) למדו בנתיב הטכנולוגי ורק 40% למדו בנתיב העיוני. במהלך השנים חל שינוי והיפוך במגמה ובשנת תשס"ד רוב הבנות לומדות בנתיב העיוני (60%) ורק כשליש בנתיב הטכנולוגי, בדומה לממוצע באוכלוסייה. גם בקרב הבנים חל שינוי דומה; בשנת תשנ"ה שני שלישים למדו בנתיב הטכנולוגי ורק רבע בנתיב העיוני, ובמהלך השנים חל מעבר של תלמידים לנתיב העיוני, אך גם בשנת תשס"ד יותר בנים לומדים בנתיב הטכנולוגי מאשר בעיוני, בשונה מהממוצע.

במהלך עשור השנים תשנ"ה-תשס"ד, בהשוואה לתלמידים בנתיב העיוני, למדו בנתיב הטכנולוגי יותר תלמידים המתגוררים ביישובים השייכים לאשכול חברתי-כלכלי נמוך מאשר תלמידים המתגוררים ביישובי אשכול חברתי-כלכלי גבוה, שיעור גדול יותר של עולים ופחות ילידי ישראל, יותר בנים ופחות בנות.

בקרב תלמידי כיתות יב בלבד: בתשס"ד היוו התלמידים המתגוררים באשכולות 3-4 28% מתלמידי הנתיב העיוני ו-31% מתלמידי הנתיב הטכנולוגי, לעומת התלמידים המתגוררים באשכולות 9-10 שהיוו 1.9% מתלמידי הנתיב העיוני ו-1.2% מתלמידי הנתיב הטכנולוגי. התלמידים העולים היוו 17% מתלמידי הנתיב העיוני לעומת 24% מתלמידי הנתיב הטכנולוגי. הבנים היוו 44% מתלמידי הנתיב העיוני לעומת 57% מתלמידי הנתיב הטכנולוגי.

לוח 2  
תלמידי החטיבה העליונה, לפי ארץ לידה, נתיב ומין  
תשס"ד, תשס"א, תשנ"ח ותשנ"ה

אחוזים		נתיב								
אחר	בנים	בנות	בנים							
<b>תשס"ד</b>										
72.0	62.4	60.0	39.4							
26.8	36.9	35.6	51.6							
0.6	0.5	4.4	9.0							
0.6	0.2	0.0	0.0							
100.0	100.0	100.0	100.0							
<b>תשס"א</b>										
78.0	70.3	53.9	37.4							
20.6	28.4	37.6	51.5							
1.1	1.1	8.4	11.1							
0.3	0.2	0.1	0.0							
100.0	100.0	100.0	100.0							
<b>תשנ"ח</b>										
80.0	70.4	48.8	30.4							
17.8	26.4	39.0	52.8							
2.2	2.8	12.2	16.8							
(0.2)	0.4	0.0	0.0							
100.0	100.0	100.0	100.0							
<b>תשנ"ה</b>										
78.6	74.2	40.3	26.4							
20.5	24.9	53.9	67.5							
0.9	0.9	5.8	6.1							
0.0	0.0	0.0	0.0							
100.0	100.0	100.0	100.0							
אחר		אתיופיה		ברי"מ לשעבר		ישראל		סך הכל		נתיב
בנות	בנים	בנות	בנים	בנות	בנים	בנות	בנים	בנות	בנים	
<b>תשס"ד</b>										
עיוני	טכנולוגי	חקלאי	רב-נתיבי	סך הכל	עיוני	טכנולוגי	חקלאי	רב-נתיבי	סך הכל	נתיב
72.0	26.8	0.6	0.6	100.0	60.0	35.6	4.4	0.0	100.0	עיוני
62.4	36.9	0.5	0.2	100.0	39.4	51.6	9.0	0.0	100.0	טכנולוגי
60.0	35.6	4.4	0.0	100.0	55.2	42.6	2.1	0.1	100.0	חקלאי
39.4	51.6	9.0	0.0	100.0	41.1	56.9	1.9	0.1	100.0	רב-נתיבי
55.2	42.6	2.1	0.1	100.0	68.5	30.6	0.7	0.2	100.0	סך הכל
41.1	56.9	1.9	0.1	100.0	58.6	40.3	0.9	0.3	100.0	עיוני
68.5	30.6	0.7	0.2	100.0	40.3	58.6	0.9	0.3	100.0	טכנולוגי
58.6	40.3	0.9	0.3	100.0	66.7	32.1	1.0	0.2	100.0	חקלאי
66.7	32.1	1.0	0.2	100.0	66.7	32.1	1.0	0.2	100.0	רב-נתיבי
56.2	42.4	1.1	0.3	100.0	56.2	42.4	1.1	0.3	100.0	סך הכל
100.0	100.0	100.0	100.0	100.0	59.7	39.0	1.3	0.0	100.0	נתיב
<b>תשס"א</b>										
עיוני	טכנולוגי	חקלאי	רב-נתיבי	סך הכל	עיוני	טכנולוגי	חקלאי	רב-נתיבי	סך הכל	נתיב
78.0	20.6	1.1	0.3	100.0	53.9	37.6	8.4	0.1	100.0	עיוני
70.3	28.4	1.1	0.2	100.0	37.4	51.5	11.1	0.0	100.0	טכנולוגי
53.9	37.6	8.4	0.1	100.0	58.9	38.4	2.7	0.0	100.0	חקלאי
37.4	51.5	11.1	0.0	100.0	42.5	55.3	2.2	0.0	100.0	רב-נתיבי
58.9	38.4	2.7	0.0	100.0	74.3	25.0	0.7	0.0	100.0	סך הכל
42.5	55.3	2.2	0.0	100.0	62.7	36.4	0.9	0.0	100.0	עיוני
74.3	25.0	0.7	0.0	100.0	36.4	62.7	0.9	0.0	100.0	טכנולוגי
62.7	36.4	0.9	0.0	100.0	71.9	27.0	1.1	0.0	100.0	חקלאי
71.9	27.0	1.1	0.0	100.0	71.9	27.0	1.1	0.0	100.0	רב-נתיבי
59.7	39.0	1.3	0.0	100.0	59.7	39.0	1.3	0.0	100.0	סך הכל
<b>תשנ"ח</b>										
עיוני	טכנולוגי	חקלאי	רב-נתיבי	סך הכל	עיוני	טכנולוגי	חקלאי	רב-נתיבי	סך הכל	נתיב
80.0	17.8	2.2	(0.2)	100.0	48.8	39.0	12.2	0.0	100.0	עיוני
70.4	26.4	2.8	0.4	100.0	30.4	52.8	16.8	0.0	100.0	טכנולוגי
48.8	39.0	12.2	0.0	100.0	58.2	37.1	4.7	(0.1)	100.0	חקלאי
30.4	52.8	16.8	0.0	100.0	41.5	54.2	4.1	0.2	100.0	רב-נתיבי
58.2	37.1	4.7	(0.1)	100.0	73.2	25.8	0.8	0.2	100.0	סך הכל
41.5	54.2	4.1	0.2	100.0	61.6	37.0	1.0	0.4	100.0	עיוני
73.2	25.8	0.8	0.2	100.0	37.0	61.6	1.0	0.4	100.0	טכנולוגי
61.6	37.0	1.0	0.4	100.0	71.3	27.0	1.5	0.2	100.0	חקלאי
71.3	27.0	1.5	0.2	100.0	71.3	27.0	1.5	0.2	100.0	רב-נתיבי
59.0	38.8	1.8	0.4	100.0	59.0	38.8	1.8	0.4	100.0	סך הכל
<b>תשנ"ה</b>										
עיוני	טכנולוגי	חקלאי	רב-נתיבי	סך הכל	עיוני	טכנולוגי	חקלאי	רב-נתיבי	סך הכל	נתיב
78.6	20.5	0.9	0.0	100.0	40.3	53.9	5.8	0.0	100.0	עיוני
74.2	24.9	0.9	0.0	100.0	26.4	67.5	6.1	0.0	100.0	טכנולוגי
40.3	53.9	5.8	0.0	100.0	56.7	40.0	3.3	0.0	100.0	חקלאי
26.4	67.5	6.1	0.0	100.0	40.8	55.5	3.7	0.0	100.0	רב-נתיבי
56.7	40.0	3.3	0.0	100.0	69.0	30.3	0.7	0.0	100.0	סך הכל
40.8	55.5	3.7	0.0	100.0	60.7	38.3	0.9	0.1	100.0	עיוני
69.0	30.3	0.7	0.0	100.0	60.7	38.3	0.9	0.1	100.0	טכנולוגי
60.7	38.3	0.9	0.1	100.0	67.7	31.3	1.0	0.0	100.0	חקלאי
67.7	31.3	1.0	0.0	100.0	67.7	31.3	1.0	0.0	100.0	רב-נתיבי
58.8	39.9	1.2	0.1	100.0	58.8	39.9	1.2	0.1	100.0	סך הכל

### 1.1.3 השכלת הורים

בפרק זה מוצגים נתונים על מספר שנות לימוד של הורי התלמידים, בהסתמך על הנתונים שהם עצמם מדווחים (לא כולל "לא ידוע"). בשנת תשס"ד, בקרב ילידי ישראל, 42% מההורים הם בעלי 13 שנות לימוד ומעלה, ו-55% הם בעלי 9-12 שנות לימוד. בקרב ילידי בריה"מ לשעבר, 50% מהאימהות ו-45% מהאבות הם בעלי 13 שנות לימוד ומעלה, ו-46% מהאימהות ו-49% מהאבות הם בעלי 9-12 שנות לימוד. בקרב ילידי אתיופיה – 80% מהאימהות וכ-70% מהאבות למדו עד 8 שנות לימוד, ו-19% מהאימהות ו-24% מהאבות בעלי 9-12 שנות לימוד, והשאר בעלי 13 שנות לימוד ומעלה.

בקרב תלמידי כיתות א-ב ילידי אתיופיה או שהוריהם ילידי אתיופיה, ניתן לראות עלייה במספר שנות הלימוד של ההורים: כ-60% למדו עד 8 שנים, 36% למדו 9-12 שנים וכ-5% למדו 13 שנות לימוד ומעלה.

בקרב הורים לתלמידי כיתות יא-יב ילידי אתיופיה – יותר הורים בעלי השכלה של עד 8 שנים (77% מהאימהות ו-69% מהאבות), ומעט בעלי השכלה של 13 שנות לימוד ומעלה (1.4% מהאימהות ו-5.5% מהאבות).

בישראל, כמו במדינות מערביות אחרות, קיים תהליך של אקדמיזציה של האוכלוסייה, ואכן בהשוואה לשנים קודמות בקרב הורי תלמידים מכיתות יא-יב לפי ארץ לידה, נראית מגמה של עלייה בשנות הלימוד אצל רוב האוכלוסייה. לדוגמה: בקרב הורי תלמידים ילידי ישראל בשנת תשנ"ה – 33% מהאימהות ומהאבות היו בעלי 13 שנות לימוד ומעלה, ובשנת תשס"ד – 44% מהאימהות ו-42% מהאבות.

בקרב הורי תלמידים ילידי אתיופיה בשנת תשנ"ה – 1.9% מהאימהות ו-3.4% מהאבות היו בעלי 13 שנות לימוד ומעלה, לעומת שנת תשס"ד שבה 4.8% מהאימהות הן בעלות 13 שנות לימוד ומעלה ו-6% מהאבות.

לוח 3

#### תלמידים בחינוך העברי, לפי ארץ לידה והשכלת הורים תשס"ד, תשס"א ותשנ"ח

אחוזים								
שנות לימוד		ישראל		בריה"מ לשעבר		אתיופיה		אחר
אב	אם	אב	אם	אב	אם	אב	אם	אב
<b>תשס"ד</b>								
8-0	3.0	4.1	3.6	3.9	3.6	22.0	22.5	2.6
12-9	46.5	47.5	39.0	36.3	39.0	7.1	5.4	31.9
+13	35.7	35.7	41.8	33.4	41.8	0.8	0.3	45.7
לא ידוע	14.8	12.7	15.6	26.4	15.6	70.1	71.8	19.9
סך הכל	100.0	100.0	100.0	100.0	100.0	100.0	100.0	100.0
<b>תשס"א</b>								
8-0	4.9	6.0	4.7	6.0	4.7	28.3	28.1	4.0
12-9	46.1	45.9	36.6	36.2	36.6	7.2	4.9	30.0
+13	34.1	33.6	44.2	37.2	44.2	1.3	0.6	47.2
לא ידוע	14.9	14.5	14.5	20.6	14.5	63.2	66.4	18.8
סך הכל	100.0	100.0	100.0	100.0	100.0	100.0	100.0	100.0
<b>תשנ"ח</b>								
8-0	9.7	11.0	8.2	10.0	8.2	32.0	31.5	9.5
12-9	49.0	47.7	34.3	33.6	34.3	4.3	3.8	27.6
+13	33.2	32.3	47.6	40.7	47.6	1.1	0.6	51.3
לא ידוע	8.2	9.0	9.9	15.8	9.9	62.7	64.1	11.6
סך הכל	100.0	100.0	100.0	100.0	100.0	100.0	100.0	100.0

לוח 4

תלמידי כיתות יא-יב בחינוך העברי לפי ארץ לידה והשכלת הורים  
תשס"ד, תשס"א, תשנ"ח ותשנ"ה

אחוזים

אחר		אתיופיה		בריה"מ לשעבר		ישראל		שנות לימוד
אב	אם	אב	אם	אב	אם	אב	אם	
<b>תשס"ד</b>								
3.2	2.8	22.1	21.7	3.7	2.9	4.7	3.8	8-0
30.1	31.4	9.0	6.0	32.1	31.6	47.2	45.5	12-9
49.4	41.1	1.1	0.4	39.0	46.1	36.0	34.8	+13
17.3	24.7	67.8	71.9	25.2	19.5	12.1	15.9	לא ידוע
100.0	100.0	100.0	100.0	100.0	100.0	100.0	100.0	סך הכל
<b>תשס"א</b>								
4.4	4.2	29.7	30.9	5.6	4.7	7.3	6.2	8-0
26.8	32.0	10.0	5.2	31.0	29.0	46.1	46.6	12-9
52.5	45.4	2.3	1.1	42.0	49.0	34.8	34.5	+13
16.3	18.5	58.1	62.8	21.4	17.3	11.9	12.7	לא ידוע
100.0	100.0	100.0	100.0	100.0	100.0	100.0	100.0	סך הכל
<b>תשנ"ח</b>								
5.1	5.3	33.2	33.0	7.4	6.4	10.6	10.0	8-0
27.0	34.1	5.2	4.1	31.5	30.4	49.5	51.2	12-9
59.9	54.1	1.3	0.8	46.6	52.8	33.9	33.4	+13
8.0	6.6	60.4	62.1	14.6	10.3	6.1	5.4	לא ידוע
100.0	100.0	100.0	100.0	100.0	100.0	100.0	100.0	סך הכל
<b>תשנ"ה</b>								
9.0	8.9	22.9	23.2	8.0	6.6	12.2	11.9	8-0
25.3	32.2	2.7	2.2	25.8	26.3	45.0	45.9	12-9
50.2	44.6	0.9	0.5	42.7	46.6	28.3	28.4	+13
15.5	14.3	73.5	74.1	23.5	20.5	14.4	13.8	לא ידוע
100.0	100.0	100.0	100.0	100.0	100.0	100.0	100.0	סך הכל

לוח 5

תלמידי כיתות א-ב בחינוך העברי, לפי ארץ לידה/מוצא<sup>1</sup> והשכלת הורים  
תשס"ד, תשס"א ותשנ"ח

אחוזים

אחר		אתיופיה		בריה"מ לשעבר		ישראל		שנות לימוד
אב	אם	אב	אם	אב	אם	אב	אם	
<b>תשס"ד</b>								
2.5	2.3	28.1	28.0	3.5	3.3	2.5	1.5	8-0
26.8	28.5	17.4	17.1	41.5	43.6	47.8	47.6	12-9
50.9	47.9	2.9	2.3	36.9	42.7	35.9	37.7	+13
19.8	21.4	51.7	52.6	18.1	10.4	13.8	13.2	לא ידוע
100.0	100.0	100.0	100.0	100.0	100.0	100.0	100.0	סך הכל
<b>תשס"א</b>								
3.1	3.0	29.9	29.7	4.7	4.5	3.1	2.4	8-0
26.5	28.3	15.8	15.3	42.3	45.3	44.9	44.6	12-9
48.8	48.7	2.9	1.7	28.3	36.1	35.8	36.2	+13
21.6	20.0	51.4	53.2	24.8	14.2	16.2	16.8	לא ידוע
100.0	100.0	100.0	100.0	100.0	100.0	100.0	100.0	סך הכל
<b>תשנ"ח</b>								
20.2	17.6	46.9	46.8	19.8	15.3	19.8	17.5	8-0
26.0	28.9	7.4	6.8	35.4	38.0	44.7	46.4	12-9
45.9	47.2	1.7	1.1	33.3	39.9	31.0	32.2	+13
7.9	6.2	44.0	45.3	11.5	6.7	4.5	3.9	לא ידוע
100.0	100.0	100.0	100.0	100.0	100.0	100.0	100.0	סך הכל

<sup>1</sup> ראה הגדרת ארץ מוצא של תלמידי כיתות א-ב בפרק "הסברים, הגדרות ושיטות ניתוח".

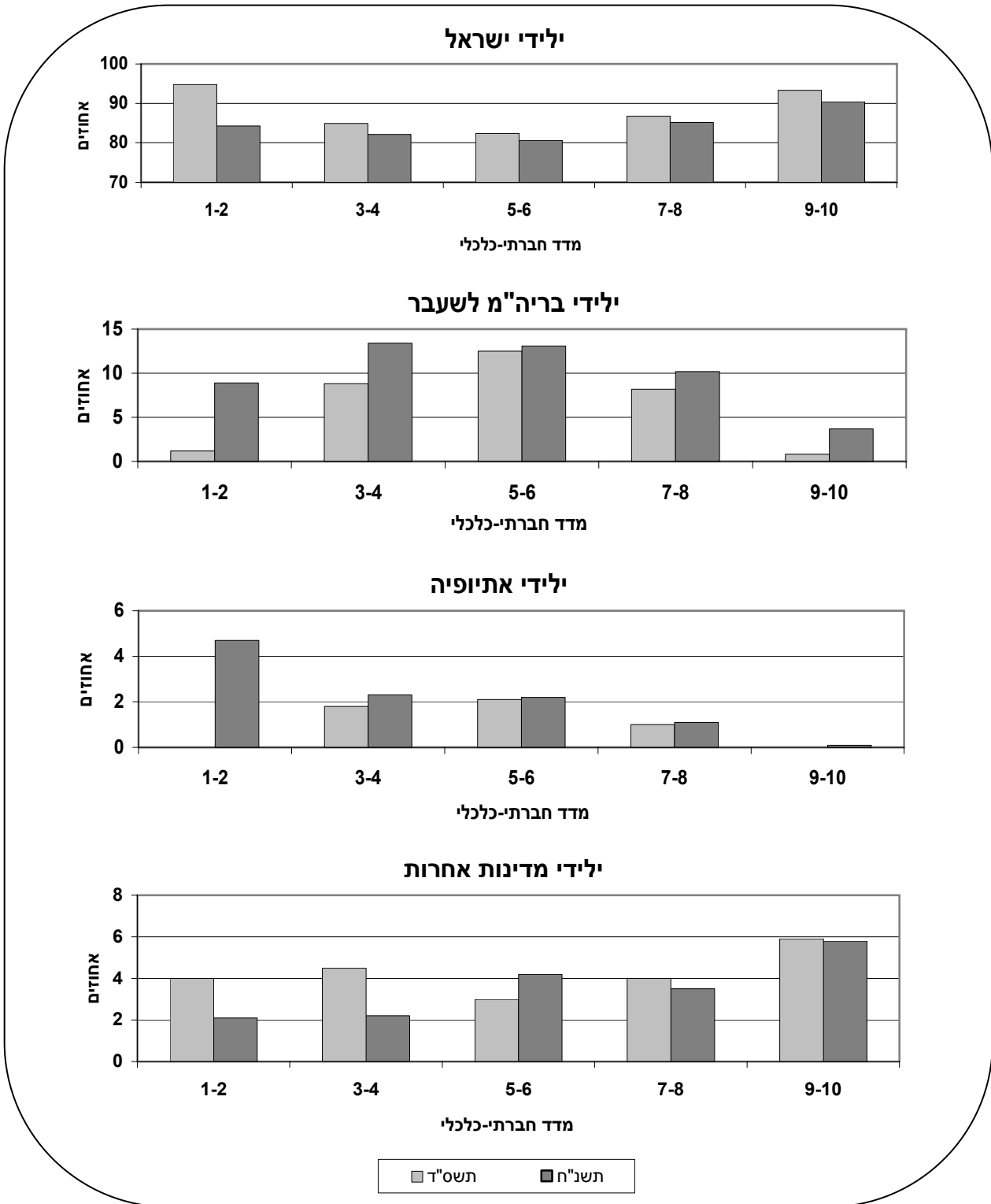
### 1.1.4 תלמידים לפי מדד חברתי-כלכלי של יישוב המגורים

בשנת תשס"ד, תלמידים ילידי ישראל מהווים 86% מכלל האוכלוסייה, כאשר מבין המתגוררים ביישובים עם מדדים נמוכים 2-1 (שרובם הם יישובים בעלי אופי חרדי) – 95% הם ילידי ישראל ומבין היישובים בעלי מדדים גבוהים 10-9 – 93% הם ילידי ישראל. שכיחות התלמידים ילידי בריה"מ לשעבר המתגוררים ביישובים ברמה 6-5 גבוהה יחסית (לעומת שכיחותם הממוצעת באוכלוסייה), שאר התלמידים מתגוררים ביישובים ברמה 4-3 או 8-7 ומעטים ביישובים ברמה הנמוכה ביותר או הגבוהה ביותר. שכיחות התלמידים ילידי אתיופיה המתגוררים ביישובים ברמה חברתית-כלכלית 4-3, ו-6-5 גבוהה יחסית לשכיחותם באוכלוסייה. ברמות הנמוכות והגבוהות אין כלל תלמידים ילידי אתיופיה.



תרשים 6

התפלגות תלמידים ביישוב מגוריהם, לפי מדד חברתי-כלכלי<sup>1</sup> וארץ לידה  
תשס"ד ותשנ"ח



<sup>1</sup> החישוב לשנת תשס"ד הוא עפ"י מדד חברתי-כלכלי לשנת 2001. החישוב לשנת תשנ"ח הוא עפ"י מדד חברתי-כלכלי לשנת 1998. הסברים בנושא מדד חברתי-כלכלי מפורטים בפרק "הסברים, הגדרות ושיטות ניתוח" (סעיף 7).

## 1.1.5 תלמידים לפי צביון נפתי משולב<sup>1</sup> ולפי אזורי עדיפות לאומית<sup>2</sup> של יישוב מגוריהם

מקרב התלמידים המתגוררים ביישובים בעלי צביון עירוני 1 – 88% הם ילידי ישראל (לעומת הממוצע של תלמידים ישראלים העומד על 86% באוכלוסייה). ילידי בריה"מ לשעבר המהווים 9% מהאוכלוסייה, מתגוררים בעיקר ביישובי פריפריה בעלי צביון נפתי 4 (12%) וכן ביישובים בעלי צביון עירוני למחצה וכפרי (11%). ילידי אתיופיה וילידי מדינות אחרות (שאינן בריה"מ או אתיופיה) מתגוררים ברובם ביישובים בעלי צביון עירוני ועירוני למחצה 2, וצביון נפתי 3.

לוח 7

### התפלגות תלמידים ביישוב מגוריהם, לפי צביון נפתי משולב (צנ"מ) וארץ לידה תשס"ד\*

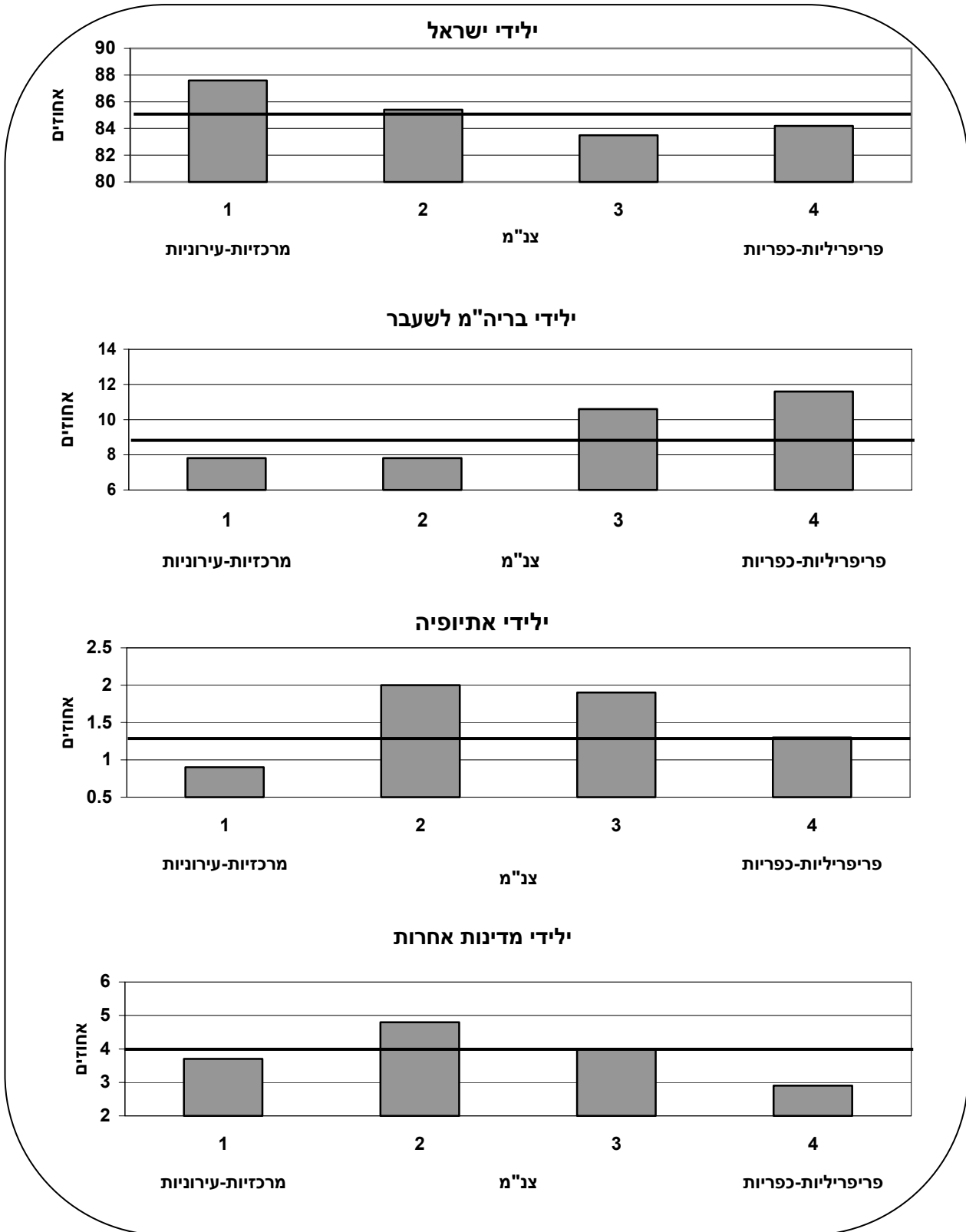
תלמידים לפי ארץ לידה	מרכזיות-עירוניות				פרפריליות-כפריות	כלל היישובים
	1	2	3	4		
ישראל	87.6	85.4	83.5	84.2	85.6	85.6
בריה"מ לשעבר	7.8	7.8	10.6	11.6	9.0	9.0
אתיופיה	0.9	2.0	1.9	1.3	1.4	1.4
אחר	3.7	4.8	4.0	2.9	4.0	4.0
סך הכל	100.0	100.0	100.0	100.0	100.0	100.0

\* התרשימים הקשורים ללוח מופיעים בעמוד הבא.

<sup>1</sup> ראה פרק "הסברים, הגדרות ושיטות ניתוח" (סעיף 8).

<sup>2</sup> ראה פרק "הסברים, הגדרות ושיטות ניתוח" (סעיף 9).

**התפלגות תלמידים ביישוב מגוריהם, לפי צביון נפתי משולב (צנ"מ) וארץ לידה תשס"ד\***



\* הקו המודגש בכל הלוחות מסמן את ממוצע התלמידים בכלל היישובים, לפי ארץ לידה.

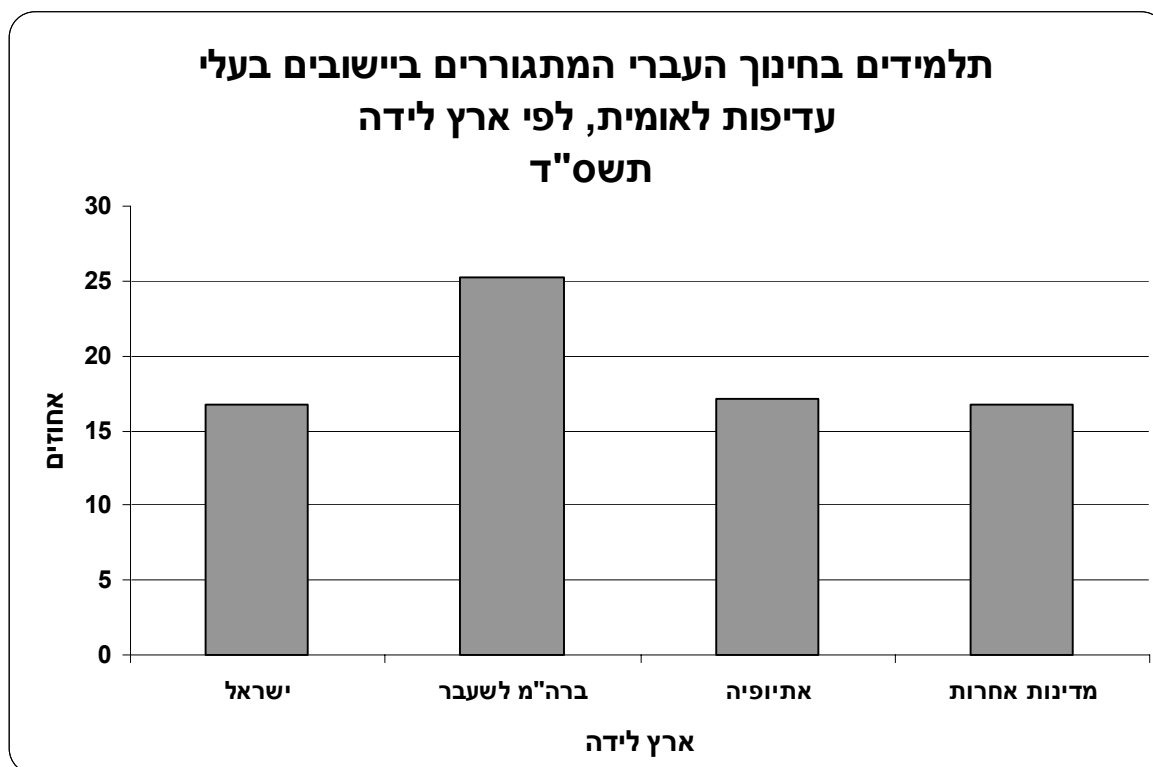
בשנת תשס"ד – מקרב התלמידים המתגוררים ביישובים בעלי עדיפות לאומית, 82% הם ילידי ישראל (כשהממוצע באוכלוסייה הוא 86%), והשאר ילידי חו"ל (הממוצע באוכלוסייה הוא 14%). מבין קבוצות המוצא, ילידי בריה"מ לשעבר מתגוררים יותר ביישובים בעלי עדיפות לאומית (25%), לעומת תלמידים ילידי ישראל, אתיופיה ומדינות אחרות (17% בכל קבוצת מוצא).

לוח 8

**תלמידים בחינוך העברי, לפי סוג יישוב מגורים וארץ לידה תשס"ד**

אחוזים

סך הכל	יישובים מחוץ לעדיפות לאומית	יישובים באזורי עדיפות לאומית	תלמידים לפי ארץ לידה
100.0	83.2	16.8	ישראל
100.0	74.8	25.2	בריה"מ לשעבר
100.0	82.9	17.1	אתיופיה
100.0	83.3	16.7	מדינות אחרות



## 1.1.6 יוממות לפי דרגת כיתה

22% מתלמידי החטיבה העליונה (כיתות ט-יב), למדו מחוץ ליישוב מגוריהם, לעומת 17% מתלמידי כיתות א-ח. תלמידי החטיבה העליונה נהנים מחופש בחירה של מוסד לימודים, גם אם אינו ממוקם באזור מגוריהם, בניגוד לתלמידי כיתות א-ח. חופש בחירה זה מסביר חלקית את ההבדלים.

עבור כ-60% מהתלמידים שלמדו מחוץ ליישוב מגוריהם מרחק מוסד הלימודים מיישוב המגורים הוא עד 10 ק"מ, עבור כ-20% מהתלמידים המרחק הוא בין 10 ל-20 ק"מ, ועבור שאר התלמידים המרחק הוא מעל 20 ק"מ. מבין כלל תלמידי כיתות א-ח כ-6% מתרחקים עד 5 ק"מ מיישוב מגוריהם, 5% בין 5 ל-10 ק"מ, 3% בין 10 ל-20 ק"מ וכ-4% מעל 20 ק"מ. מבין כלל תלמידי כיתות ט-יב כ-6% מתרחקים עד 5 ק"מ מיישוב מגוריהם, 7% בין 5 ל-10 ק"מ, 5% בין 10 ל-20 ק"מ ו-4.4% מעל 20 ק"מ.

בשנים קודמות התפלגות התלמידים היוממים דומה לשנת תשס"ד.

לוח 9

תלמידים יוממים בחינוך העברי, לפי דרגת כיתה  
תשס"ד, תשס"א ותשנ"ח

תשס"ד	א-ח	ט-יב	יג-יד
סך הכל תלמידים	673.6	אלפים 267.1	3.8
לומדים ביישוב המגורים	82.6	אחוזים 77.7	50.4
לומדים מחוץ ליישוב	17.4	22.3	49.6
<b>מתוכם:</b> מרחק מוסד הלימוד (בק"מ) מיישוב מגורי התלמידים הלומדים מחוץ ליישוב:			
סך הכל	100.0	100.0	100.0
עד 5	32.0	28.2	13.8
5-10	27.9	30.8	32.1
10-20	17.7	21.3	25.6
+20	22.4	19.7	28.5
תשס"א	א-ח	ט-יב	יג-יד
סך הכל תלמידים	664.5	אלפים 263.4	4.0
לומדים ביישוב המגורים	82.5	אחוזים 77.3	50.3
לומדים מחוץ ליישוב	17.5	22.7	49.7
<b>מתוכם:</b> מרחק מוסד הלימוד (בק"מ) מיישוב מגורי התלמידים הלומדים מחוץ ליישוב:			
סך הכל	100.0	100.0	100.0
עד 5	34.1	28.1	13.3
5-10	30.0	32.1	30.6
10-20	18.7	22.2	27.3
+20	17.2	17.6	28.8
תשנ"ח	א-ח	ט-יב	יג-יד
סך הכל תלמידים	644.5	אלפים 244.0	3.7
לומדים ביישוב המגורים	84.6	אחוזים 77.7	49.5
לומדים מחוץ ליישוב	15.4	22.4	50.5
<b>מתוכם:</b> מרחק מוסד הלימוד (בק"מ) מיישוב מגורי התלמידים הלומדים מחוץ ליישוב:			
סך הכל	100.0	100.0	100.0
עד 5	32.8	29.2	15.7
5-10	29.1	32.5	32.4
10-20	18.0	20.7	26.2
+20	20.1	17.6	25.8

## 1.2 חינוך ערבי

### 1.2.1 מגזר

בשנת תשס"ד לומדים 73% מתלמידי החטיבה העליונה במגזר הערבי, 11% במגזר הדרוזי ו-16% במגזר הבדווי. בשנת תשנ"ח תלמידי המגזר הערבי היוו 77% מסך תלמידי החטיבה העליונה ואילו המגזר הבדווי – 10.5%. בשנים תשנ"ח ותשס"א ההתפלגות דומה לשנת תשס"ד.

### 1.2.2 נתיב ומין (לפי מגזר)

בשנת תשס"ד, 57% מהבנים בחטיבה העליונה לומדים בנתיב העיוני, לעומת 65% מהבנות. שאר התלמידים לומדים בנתיב הטכנולוגי<sup>3</sup>. במגזר הדרוזי יותר בנים (61%) ובנות (71%) לומדים בנתיב העיוני, בהשוואה לשאר המגזרים. במגזר הערבי יותר תלמידים לומדים בנתיב הטכנולוגי (45% מהבנים ו-36% מהבנות), לעומת שאר המגזרים, למרות שעדיין רוב התלמידים במגזר הערבי לומדים בנתיב העיוני.

בעשור האחרון חל גידול באחוז התלמידים הלומדים בנתיב הטכנולוגי. מגמה זו ניכרת בכל המגזרים, אך מתבטאת ביתר שאת במגזר הבדווי: בשנת תשנ"ח 19% מהבנות ו-26% מהבנים במגזר הבדווי למדו בנתיב הטכנולוגי, לעומת 33% מהבנות ו-41% מהבנים בשנת תשס"ד. במגזר הערבי, למדו בשנת תשנ"ח, 23% מהבנות וכן 27% מהבנים בנתיב הטכנולוגי, לעומת 36% מהבנות ו-45% מהבנים, בשנת תשס"ד.

לוח 10

### תלמידי חטיבה עליונה בחינוך הערבי, לפי מגזר, נתיב ומין תשס"ד, תשס"א, תשנ"ח ותשנ"ה

אחוזים

נתיב	סך הכל		ערבי		דרוזי		בדווי	
	בנות	בנים	בנות	בנים	בנות	בנים	בנות	בנים
<b>תשס"ד</b>								
עיוני	65.3	56.6	64.1	55.5	71.0	60.9	67.2	58.7
טכנולוגי	34.7	43.4	35.9	44.5	29.0	39.1	32.8	41.3
<b>תשס"א</b>								
עיוני	74.6	69.0	71.2	66.3	88.5	77.6	82.2	74.1
טכנולוגי	25.4	31.0	28.8	33.7	11.5	22.4	17.8	25.9
<b>תשנ"ח</b>								
עיוני	81.2	77.6	79.2	75.5	86.5	81.1	90.4	85.6
טכנולוגי	18.8	22.4	20.8	24.5	13.5	18.9	9.6	14.4
<b>תשנ"ה</b>								
עיוני	79.6	74.7	77.5	72.9	93.7	86.2	81.2	74.1
טכנולוגי	20.4	25.3	22.5	27.1	6.3	13.8	18.8	25.9

<sup>3</sup> הנתיב הטכנולוגי כולל נתיב חקלאי.

### 1.2.3 השכלת הורים

בשנת תשס"ד, בחינוך הערבי (מקרב האוכלוסייה שדיווחה) כשליש מהורי התלמידים הם בעלי עד 8 שנות לימוד, יותר ממחצית הם בעלי 9-12 שנות לימוד, 9% מהאימהות ו-13% מהאבות הם בעלי 13 שנות לימוד ומעלה. בקרב ההורים לתלמידי כיתות א-ב נרשמה עלייה במספר שנות הלימוד: 60% מההורים הם בעלי 9-12 שנות לימוד, ו-11% מהאימהות הן בעלות 13 שנות לימוד ומעלה.

בדומה לחינוך העברי גם בחינוך הערבי קיימת מגמת שיפור ברמת ההשכלה של הורי התלמידים, כחלק מתהליך האקדמיזציה הכללי. משנת תשנ"ח נראה שיעור נמוך יותר של הורים בעלי עד 8 שנות לימוד. שיעור בעלי 9 שנות לימוד ומעלה עלה, גם בקרב הורי תלמידי כיתות א-ב וגם בקרב הורי תלמידים מהכיתות הגבוהות.

לוח 11

#### תלמידים בחינוך הערבי, לפי השכלת הורים תשס"ד, תשס"א, תשנ"ח ותשנ"ה

אחוזים						
תלמידי א-ב		תלמידי יא-יב		סך הכל		שנות לימוד
אב	אם	אב	אם	אב	אם	
<b>תשס"ד</b>						
24.1	24.5	32.2	33.8	28.5	29.5	8-0
53.2	48.8	42.7	34.9	48.1	42.9	12-9
10.5	8.5	12.3	6.6	10.8	7.2	+13
12.2	18.2	12.8	24.7	12.5	20.4	לא ידוע
100.0	100.0	100.0	100.0	100.0	100.0	סך הכל
<b>תשס"א</b>						
29.2	31.9	42.2	46.5	34.6	37.7	8-0
42.9	40.8	35.2	31.6	39.9	37.1	12-9
9.6	6.5	11.2	6.1	10.4	6.4	+13
18.3	20.7	11.4	15.9	15.1	18.8	לא ידוע
100.0	100.0	100.0	100.0	100.0	100.0	סך הכל
<b>תשנ"ח</b>						
43.0	45.8	51.1	57.2	44.7	47.9	8-0
40.3	38.0	31.5	25.8	36.4	32.4	12-9
10.1	6.1	10.5	5.3	10.0	5.5	+13
6.6	10.1	6.9	11.7	8.9	14.2	לא ידוע
100.0	100.0	100.0	100.0	100.0	100.0	סך הכל
<b>תשנ"ה<sup>1</sup></b>						
..	..	49.3	50.8	..	..	8-0
..	..	21.5	17.1	..	..	12-9
..	..	7.0	3.2	..	..	+13
..	..	22.2	29.0	..	..	לא ידוע
..	..	100.0	100.0	..	..	סך הכל

<sup>1</sup> בקובץ תלמידים לשנת תשנ"ה מפורטים נתונים רק לגבי החטיבה העליונה.



בשנת תשס"ד, בחינוך העברי (מקרב האוכלוסייה שדיווחה), כ-40% מהורי התלמידים הם בעלי 13 שנות לימוד ומעלה לעומת כ-10% מהורי התלמידים בחינוך הערבי. בשני המגזרים יותר ממחצית מההורים הם בעלי 9-12 שנות לימוד והשאר בעלי עד 8 שנות לימוד.

לוח 12

**תלמידים בכיתות יא-יב בחינוך העברי והערבי, לפי השכלת הורים תשס"ד, תשנ"ה**

אחוזים				
חינוך ערבי		חינוך עברי		שנות לימוד
אב	אם	אב	אם	
<b>תשס"ד</b>				
				8-0
32.2	33.8	4.8	3.9	12-9
42.7	34.9	43.7	42.3	+13
12.3	6.6	36.4	36.0	לא ידוע
12.8	24.7	15.1	17.8	סך הכל
100.0	100.0	100.0	100.0	
<b>תשנ"ה</b>				
				8-0
49.3	50.8	11.9	11.4	12-9
21.5	17.1	41.7	42.8	+13
7.0	3.2	30.2	30.4	לא ידוע
22.2	29.0	16.2	15.4	סך הכל
100.0	100.0	100.0	100.0	

### 1.2.4 מדד חברתי-כלכלי של יישוב המגורים

בשנת תשס"ד, כ-95% מהתלמידים הערבים מתגוררים ביישובים המדורגים על-פי המדד החברתי-כלכלי בשני החמישונים הנמוכים ביותר: 57% ביישובים המדורגים במדד 3-4, ו-38% במדד 1-2, כשביישובים המדורגים במדד הגבוה 9-10 לא מתגוררים תלמידים ערבים כלל.

גם בשנת תשנ"ח, כ-95% מהתלמידים הערבים התגוררו ביישובים המדורגים על-פי המדד החברתי-כלכלי בשני החמישונים הנמוכים ביותר.

## 1.2.5 יוממות

בשנת תשס"ד, 21% מתלמידי החטיבה העליונה בחינוך הערבי (כיתות ט-יב), לומדים מחוץ ליישוב מגוריהם, לעומת 12% מתלמידי כיתות א-ח. עבור כ-60% מהתלמידים הלומדים מחוץ ליישוב מגוריהם, מרחק מוסד הלימודים מיישוב המגורים הוא עד 10 ק"מ, עבור כ-20% מהתלמידים המרחק הוא בין 10 ל-20 ק"מ, ועבור שאר התלמידים המרחק הוא מעל 20 ק"מ. מבין כלל תלמידי כיתות א-ח כ-6% מתרחקים עד 5 ק"מ מיישוב מגוריהם, 5% בין 5 ל-10 ק"מ, 3% בין 10 ל-20 ק"מ וכ-4% מעל 20 ק"מ. מבין כלל תלמידי כיתות ט-יב כ-6% מתרחקים עד 5 ק"מ מיישוב מגוריהם, 7% בין 5 ל-10 ק"מ, 5% בין 10 ל-20 ק"מ ו-4.5% מעל 20 ק"מ.

יוממים לפי נתיב – בשנת תשס"ד 27% מבין תלמידי החטיבה העליונה בחינוך הערבי הלומדים בנתיב הטכנולוגי, לומדים בבתי ספר מחוץ ליישוב מגוריהם, לעומת 21% מבין תלמידי הנתיב העיוני. מבין התלמידים היוממים בנתיב העיוני ובטכנולוגי כ-70% מתרחקים עד 10 ק"מ ממקום מגוריהם, כ-20% בין 10 ל-20 ק"מ, והשאר מעל 20 ק"מ. מבין כלל תלמידי החטיבה העליונה בחינוך הערבי, כ-14% מתלמידי הנתיב העיוני מתרחקים עד 10 ק"מ, לעומת כ-18% מתלמידי הנתיב הטכנולוגי, כ-4% מתלמידי הנתיב העיוני לומדים במרחק של 10-20 ק"מ, לעומת 6% בנתיב הטכנולוגי וכ-4% מתרחקים מיישוב מגוריהם יותר מ-20 ק"מ.

לוח 13

תלמידים יוממים בחינוך הערבי, לפי דרגת כיתה  
תשס"ד, תשס"א ותשנ"ח

תשס"ד	א-ח	ט-יב
סך הכל תלמידים	212.5	73.5
לומדים ביישוב המגורים	87.6	79.1
לומדים מחוץ ליישוב	12.4	20.9
<b>מתוכם:</b>		
מרחק מוסד הלימוד (בק"מ) מיישוב מגורי התלמידים הלומדים מחוץ ליישוב:		
סך הכל	100.0	100.0
עד 5	42.1	45.9
10-5	17.8	20.9
20-10	21.7	21.1
+20	18.3	12.0
תשס"א	א-ח	ט-יב
סך הכל תלמידים	190.7	63.1
לומדים ביישוב המגורים	85.4	76.4
לומדים מחוץ ליישוב	14.6	23.6
<b>מתוכם:</b>		
מרחק מוסד הלימוד (בק"מ) מיישוב מגורי התלמידים הלומדים מחוץ ליישוב:		
סך הכל	100.0	100.0
עד 5	59.0	58.8
10-5	14.0	15.2
20-10	17.9	17.7
+20	9.0	8.3
תשנ"ח	א-ח	ט-יב
סך הכל תלמידים	187.4	61.8
לומדים ביישוב המגורים	89.7	80.4
לומדים מחוץ ליישוב	10.3	19.6
<b>מתוכם:</b>		
מרחק מוסד הלימוד (בק"מ) מיישוב מגורי התלמידים הלומדים מחוץ ליישוב:		
סך הכל	100.0	100.0
עד 5	46.1	49.2
10-5	18.8	20.6
20-10	22.1	19.7
+20	13.1	10.5

לוח 14

תלמידים יוממים בחטיבה עליונה בחינוך הערבי, לפי נתיב תשס"ד, תשס"א ותשנ"ח

תשס"ד	עיוני	טכנולוגי
<b>אלפים</b>		
סך הכל תלמידים	32.8	20.5
<b>אחוזים</b>		
לומדים ביישוב המגורים	78.8	72.8
לומדים מחוץ ליישוב	21.2	27.2
<b>מתוכם:</b>		
מרחק מוסד הלימוד (בק"מ) מיישוב מגורים		
התלמידים הלומדים מחוץ ליישוב:		
סך הכל	100.0	100.0
עד 5	49.6	42.7
10-5	18.9	23.7
20-10	19.6	22.6
+20	11.9	11.0
תשס"א	עיוני	טכנולוגי
<b>אלפים</b>		
סך הכל תלמידים	38.3	12.7
<b>אחוזים</b>		
לומדים ביישוב המגורים	80.2	65.7
לומדים מחוץ ליישוב	19.8	34.3
<b>מתוכם:</b>		
מרחק מוסד הלימוד (בק"מ) מיישוב מגורים		
התלמידים הלומדים מחוץ ליישוב:		
סך הכל	100.0	100.0
עד 5	60.5	55.7
10-5	13.8	16.9
20-10	16.6	19.8
+20	9.2	7.6
תשנ"ח	עיוני	טכנולוגי
<b>אלפים</b>		
סך הכל תלמידים	34.6	9.0
<b>אחוזים</b>		
לומדים ביישוב המגורים	80.6	71.0
לומדים מחוץ ליישוב	19.4	29.0
<b>מתוכם:</b>		
מרחק מוסד הלימוד (בק"מ) מיישוב מגורים		
התלמידים הלומדים מחוץ ליישוב:		
סך הכל	100.0	100.0
עד 5	52.6	42.8
10-5	17.9	25.6
20-10	18.8	20.6
+20	10.6	11.0

### 1.3 תלמידי ישראל – "סביבת" בית הספר, ציפיות ופנאי, לפי ממצאי מבחני TIMSS-2003

במסגרת מבחן בינלאומי TIMSS שנערך בשנת 2003 למדגם תלמידי כיתות ד ו-ח, התבקשו תלמידי כיתות ח למלא שאלון בנושאים מגוונים, פרט למבחן עצמו. מניתוח השאלון ניתן ללמוד על תחושות התלמידים בבית הספר, על ציפיות שלהם לעתיד, ניצול שעות הפנאי ועוד.

בשאלה העוסקת בציפיות לעתיד של התלמיד ביחס להשכלתו, 46% מהבנים ו-40% מהבנות ענו שהם מצפים ללמוד לתואר שני, בנוסף כ-20% מהבנים והבנות מצפים ללמוד לתואר ראשון. התפלגות דומה התקבלה בשאלה זו גם לגבי ילידי הארץ בהשוואה לילידי חו"ל. בהשוואה בין חינוך ערבי לחינוך עברי נרשמו הבדלים גדולים יותר בציפיות לעתיד: 13% מקרב תלמידי החינוך הערבי מעריכים שסיימו לימודי תיכון בלבד, לעומת 9% מתלמידי החינוך העברי-ממלכתי. בתשובה לשאלה לגבי לימודים לתואר ראשון – 26% מתלמידי החינוך הערבי מעריכים שילמדו במסגרת זו לעומת 19% מתלמידי החינוך העברי. לעומתם, 32% מהתלמידים הערבים מצפים ללמוד לתואר שני לעומת 46% בחינוך העברי.

התלמידים נשאלו לגבי כמות הספרים שיש בביתם, ומניתוח התוצאות עולה כי לכמחצית מילידי הארץ יש יותר מ-100 ספרים בביתם, לעומת לכשליש מילידי חו"ל. תלמידי החינוך הממלכתי-דתי בולטים בכמות הספרים הגבוהה שבביתם: ל-61% יש בביתם יותר מ-100 ספרים, לעומת 38% בקרב תלמידי החינוך הממלכתי ו-44% בקרב תלמידי החינוך הערבי. הסיבה לכך נעוצה ככל הנראה בכך שחלק מהספרים הם ספרי קודש הנמצאים דרך קבע בכל ספרייה ביתית במגזר זה.

התלמידים נשאלו לגבי אירועים שונים שהתרחשו בבית הספר, כגון: גניבות, אלימות, מעשים בכפייה, כינויי גנאי ונידוי מפעילויות. מהתוצאות עולה כי הבנים מעורבים יותר מהבנות בכל ההתרחשויות האלו, לדוגמה, לכשליש מהבנים נגנב פריט לעומת לכחמישית מהבנות, רבע מהבנים הוכו או נפגעו פיזית לעומת כעשירית מהבנות. בהשוואה בין ילידי הארץ וילידי חו"ל עולה שילידי חו"ל חשופים יותר מילידי הארץ לאלימות ולנידוי. בהשוואה בין תלמידים בחינוך הערבי והעברי מתקבל שהתלמידים הערבים נחשפים פחות לגניבות (רק 3% לעומת החינוך הממלכתי (26%) והחינוך הממלכתי-דתי (20%)), אך בחינוך הערבי התלמידים נחשפים יותר לאלימות (22%) ולנידוי מפעילויות (18%).

לוח 15

תלמידי כיתות ח שהשתתפו במבחני TIMSS-2003, לפי תכונות שונות

מגזר ופיקוח			ארץ לידה		מין		
חינוך ערבי	חינוך עברי ממלכתי-דתי	חינוך עברי ממלכתי	ילידי חו"ל	ילידי הארץ	בנות	בנים	
							<b>ציפיות לעתיד של התלמיד כלפי ההשכלה שלו</b>
12.7	6.3	8.8	10.6	8.7	8.6	9.9	סיום תיכון רגיל/מקצועי
13.5	9.7	8.2	10.2	9.7	11.0	8.7	לימודים על-תיכוניים
26.4	18.8	19.2	20.1	16.7	22.4	19.2	לימודים אקדמיים-תואר ראשון
31.9	45.9	46.7	43.0	43.2	39.9	45.8	תואר שני
15.6	19.4	17.1	16.0	17.2	18.1	16.4	לא יודע
							<b>מספר ספרים בבית התלמיד</b>
7.3	3.4	6.3	8.0	5.3	5.0	6.8	עד 10
18.1	10.1	19.6	23.8	15.4	17.6	15.8	11-25
30.8	25.7	36.2	34.9	31.7	31.1	33.2	26-100
21.1	25.3	21.0	16.3	23.2	23.1	20.9	101-200
22.7	35.5	16.9	17.0	24.3	23.1	23.3	+200
							<b>התרחשות אירועים בביה"ס בחודש האחרון</b>
3.3	20.0	25.8	30.0	25.4	21.1	32.5	נגנב משהו שלך
21.9	14.4	17.3	25.0	16.5	11.1	25.6	היכו אותך או פגעו בך
15.2	5.7	6.9	11.4	8.1	4.8	13.4	הכריחו אותך לעשות משהו בניגוד לרצונך
21.8	20.4	29.0	35.6	23.1	16.7	34.8	לעגו לך או כינו אותך בשמות גנאי
17.6	4.5	6.5	12.9	7.9	4.9	13.6	נידו אותך מפעילות מסוימת

המקור – קובץ נתונים של מבחן TIMSS-2003

### 1.3.1 ציפיות לעתיד של התלמיד ביחס להשכלתו, לפי השכלת הוריו

קיים קשר חיובי בין השכלת ההורים לבין הציפיות של התלמיד לגבי השכלתו בעתיד. ככל שהשכלת ההורים גבוהה יותר כך ציפיות התלמיד לגבי השכלתו גבוהות יותר: 74% מהתלמידים שהאם היא בעלת תואר שני, ו-72% מהתלמידים שהאב הוא בעל תואר שני, מצפים שגם הם יהיו בעלי תואר שני. 54% מהתלמידים שהאם היא בעלת תואר ראשון, ו-50% מהתלמידים שהאב הוא בעל תואר ראשון, מצפים להיות בעלי תואר שני (ובעלי תואר ראשון – 25% ו-29%, בהתאמה). 36% מהתלמידים שהאם סיימה לימודי תיכון, מצפים להיות בעלי תואר שני (ו-27% לתואר ראשון), וכן 35% מהתלמידים שהאב סיים לימודי תיכון מצפים להיות בעלי תואר שני (ו-25% בעלי תואר ראשון).

לוח 16  
השכלת ההורים והשפעתה על ציפיות לעתיד של התלמיד כלפי השכלתו

השכלת אב						השכלת אם						ציפיות לעתיד של התלמיד כלפי ההשכלה שלו
תואר שני	תואר ראשון	על-תיכוני	תיכון	יותר מ-8 שנות לימוד ופחות מ-12	סיים יסודי	תואר שני	תואר ראשון	על-תיכוני	תיכון	יותר מ-8 שנות לימוד ופחות מ-12	סיימה יסודי	
100.0	100.0	100.0	100.0	100.0	100.0	100.0	100.0	100.0	100.0	100.0	100.0	סך הכל סיום תיכון רגיל/מקצועי לימודים על-תיכוניים לימודים אקדמיים – תואר ראשון תואר שני לא יודע
2.1	4.3	6.2	12.2	15.2	13.3	2.1	3.1	5.0	12.4	16.7	19.4	
4.5	5.4	10.9	12.8	18.2	16.3	1.7	4.0	16.6	13.0	17.2	15.5	
13.2	29.0	26.2	24.5	23.5	21.5	12.9	25.0	23.8	27.0	22.7	19.3	
72.0	49.6	45.4	35.1	29.1	29.6	74.3	54.3	39.3	36.3	27.9	25.8	
8.2	11.8	11.3	15.4	13.9	19.3	9.1	13.6	15.4	11.2	15.5	20.0	

המקור – קובץ נתונים של מבחן TIMSS-2003

## 1.3.2 ניצול שעות הפנאי

### ניצול שעות הפנאי לפי מין

בנים ובנות מנצלים בצורה שונה את שעות הפנאי, תוך הקדשת פרקי זמן אחרים לפעילויות שונות.

לדוגמה, 26% מהבנים מקדישים ארבע שעות ויותר ביום למשחקי מחשב, לעומת 10% מהבנות, ורק 10% מהבנים לא משחקים כלל במשחקי מחשב לעומת 21% מהבנות. קיים שוני גם בשימוש באינטרנט: 21% מקרב הבנים גולשים במשך ארבע שעות ומעלה ביום, לעומת 16% מהבנות. בנות מקדישות יותר זמן לקריאת ספרים מבנים: 24% קוראות בין שעה לשעתיים ביום, לעומת 17% מקרב הבנים, 10% קוראות בין שעתיים לארבע שעות, לעומת 6% מהבנים, ואילו 29% מהבנות אינן קוראות בכלל, לעומת 42% מהבנים.

בנות גם מקדישות יותר שעות להכנת שיעורי בית מאשר בנים.

בנים מקדישים יותר שעות לעיסוק בספורט: 40% מהבנים מקדישים לכך שעתיים ומעלה ביום, לעומת 18% מהבנות.

לוח 17

### ניצול שעות הפנאי, בקרב תלמידי כיתות ח (TIMSS-2003), לפי מין

הזמן היומי המוקדש לפעילויות פנאי שונות					מין	פעילויות פנאי
ארבע שעות ומעלה	בין שעתיים לארבע	בין שעה לשעתיים	עד שעה	בכלל לא		
25.6	23.5	27.3	12.9	10.7	בנים	צפייה בטלוויזיה/וידאו
27.8	28.0	25.0	11.7	7.6	בנות	
26.2	20.9	24.6	18.5	9.7	בנים	משחקי מחשב
9.8	13.7	23.9	32.0	20.6	בנות	
21.3	14.7	19.0	19.6	25.4	בנים	שימוש באינטרנט
15.7	14.6	18.9	17.8	33.1	בנות	
19.3	20.6	29.5	23.1	7.6	בנים	שיחה או משחק עם חבר
25.6	21.2	24.6	22.2	6.4	בנות	
7.8	11.5	22.7	40.9	17.0	בנים	עזרה בעבודות בית
10.9	16.9	31.2	33.5	7.4	בנות	
7.5	5.8	9.1	13.4	64.2	בנים	עבודה בשכר
4.3	5.5	9.9	10.0	70.3	בנות	
20.7	20.6	25.4	21.2	12.2	בנים	עיסוק בספורט
7.0	10.6	26.7	32.9	22.7	בנות	
5.8	5.5	17.2	29.5	42.1	בנים	קריאת ספרים להנאה
6.2	9.6	24.3	30.8	29.1	בנות	
8.4	11.6	32.0	36.8	11.3	בנים	הכנת שיעורי בית
9.3	17.6	41.0	26.8	5.4	בנות	

המקור – קובץ נתונים של מבחן TIMSS-2003



**ניצול שעות הפנאי לפי ארץ לידה**

ניצול שעות הפנאי בקרב ילידי ישראל וילידי חו"ל (שלמדו בכיתות ח) דומה ברוב סוגי העיסוקים. ההבדלים המעטים שקיימים הם אלה: 13% מבין ילידי חו"ל לא צופים כלל בטלוויזיה, לעומת 8% מילידי ישראל, וכן 9% מילידי חו"ל עובדים בשכר ארבע שעות ומעלה ליום, לעומת 5% מקרב ילידי ישראל.

לוח 18

**ניצול שעות הפנאי, בקרב תלמידי כיתות ח (TIMSS-2003), לפי ארץ לידה**

הזמן היומי המוקדש לפעילויות פנאי שונות					ארץ לידה	פעילויות פנאי
ארבע שעות ומעלה	בין שעתיים לארבע שעתיים	בין שעה לשעתיים	עד שעה	בכלל לא		
26.3	26.7	26.4	12.6	8.1	יליד ישראל	צפייה בטלוויזיה/וידאו
31.1	22.2	25.3	8.7	12.8	יליד חו"ל	
16.6	17.4	24.9	26.0	15.1	יליד ישראל	משחקי מחשב
21.0	15.0	21.5	25.3	17.2	יליד חו"ל	
18.3	14.6	19.2	18.7	29.3	יליד ישראל	שימוש באינטרנט
18.2	15.3	18.9	18.6	29.1	יליד חו"ל	
22.1	21.1	27.2	23.0	6.7	יליד ישראל	שיחה או משחק עם חבר
28.6	19.9	25.1	18.7	7.8	יליד חו"ל	
9.2	14.2	27.5	37.4	11.6	יליד ישראל	עזרה בעבודות בית
10.6	14.9	27.4	35.1	11.9	יליד חו"ל	
5.1	5.6	9.3	11.9	68.1	יליד ישראל	עבודה בשכר
8.8	5.2	11.0	9.5	65.4	יליד חו"ל	
12.9	14.8	26.9	27.9	17.5	יליד ישראל	עיסוק בספורט
14.9	17.9	22.7	25.0	19.6	יליד חו"ל	
5.4	7.9	20.7	30.6	35.5	יליד ישראל	קריאת ספרים להנאה
8.6	6.9	23.6	29.1	31.7	יליד חו"ל	
8.7	14.8	37.6	31.4	7.5	יליד ישראל	הכנת שעורי בית
9.1	14.4	33.1	33.3	10.2	יליד חו"ל	

המקור – קובץ נתונים של מבחן TIMSS-2003

### ניצול שעות הפנאי לפי פיקוח ומגזר

הבדלים רבים בניצול שעות הפנאי קיימים בין המגזר העברי והמגזר הערבי. כן נמצאו הבדלים בתוך המגזר העברי בין תלמידי הפיקוח הממלכתי לבין תלמידי הפיקוח הממלכתי-דתי. הבדלים בולטים נמצאו בעיסוקים הבאים: 11% מהתלמידים בבתי ספר הממלכתיים צפו בטלוויזיה פחות משעה ביום, לעומת 24% בבתי הספר הממלכתיים-דתיים, לעומת 38% מתלמידי המגזר הערבי. נתוני הצפייה בטלוויזיה במשך ארבע שעות ומעלה ביום הם: 33% מתלמידי הממלכתי, 24% מהממלכתי-דתי ו-17% מהמגזר הערבי.

כמחצית מהתלמידים במגזר הערבי לא משתמשים באינטרנט בכלל, לעומת 16% מתלמידי הממלכתי ו-38% מהממלכתי-דתי. לעומת זאת, רק 27% מתלמידי החינוך הממלכתי ורק עשירית מהתלמידים בחינוך הממלכתי-דתי ובחינוך הערבי משתמשים באינטרנט במשך ארבע שעות ומעלה ביום.

זמן רב מקדישים תלמידי החינוך הממלכתי למשחק או שיחה עם חבר (31% מהם עושים זאת במשך יותר מארבע שעות ביום), לעומת זאת, כ-20% מתלמידי החינוך הערבי אינם משחקים או משוחחים עם חברים בכלל.

כמחצית מתלמידי החינוך הממלכתי אינם קוראים ספרים כלל, לעומת רבע מתלמידי החינוך הממלכתי-דתי וחמישית מתלמידי החינוך הערבי.

לוח 19

ניצול שעות הפנאי, בקרב תלמידי כיתות ח (TIMSS-2003), לפי פיקוח ומגזר

הזמן היומי המוקדש לפעילויות פנאי שונות					פיקוח/מגזר	פעילויות פנאי
ארבע שעות ומעלה	בין שעתיים לארבע	בין שעה לשעתיים	עד שעה	בכלל לא		
33.2	30.7	24.9	8.3	2.9	עברי-ממלכתי	צפייה בטלוויזיה/וידאו
24.2	26.6	25.5	11.4	12.3	עברי-ממלכתי-דתי	
17.4	16.5	28.6	20.4	17.1	ערבי	
24.2	20.7	23.8	19.4	11.9	עברי-ממלכתי	משחקי מחשב
11.4	15.3	25.2	31.3	16.8	עברי-ממלכתי-דתי	
10.5	11.8	24.1	32.2	21.4	ערבי	
26.6	19.6	22.3	15.6	15.8	עברי-ממלכתי	שימוש באינטרנט
10.4	10.1	18.3	23.0	38.2	עברי-ממלכתי-דתי	
10.6	9.7	13.4	19.9	46.4	ערבי	
31.4	25.5	25.5	14.8	2.8	עברי-ממלכתי	שיחה או משחק עם חבר
19.2	21.4	30.0	26.8	2.6	עברי-ממלכתי-דתי	
10.2	11.9	26.4	32.8	18.7	ערבי	
7.7	12.8	27.3	39.4	12.9	עברי-ממלכתי	עזרה בעבודות בית
11.1	15.9	31.6	35.7	5.8	עברי-ממלכתי-דתי	
11.3	16.1	23.2	33.6	15.7	ערבי	
5.9	5.6	9.5	9.8	69.3	עברי-ממלכתי	עבודה בשכר
4.6	6.4	10.3	10.4	68.2	עברי-ממלכתי-דתי	
6.7	5.0	8.9	16.1	63.3	ערבי	
15.4	17.6	28.8	22.8	15.4	עברי-ממלכתי	עיסוק בספורט
9.7	11.6	25.0	32.8	20.9	עברי-ממלכתי-דתי	
13.0	14.2	22.3	31.0	19.6	ערבי	
4.2	4.6	15.8	27.6	47.8	עברי-ממלכתי	קריאת ספרים להנאה
8.1	11.5	25.9	28.8	25.8	עברי-ממלכתי-דתי	
7.4	9.8	26.0	34.5	20.4	ערבי	
6.1	13.3	36.5	36.6	7.4	עברי-ממלכתי	הכנת שעורי בית
6.6	11.8	38.7	35.8	7.1	עברי-ממלכתי-דתי	
16.3	20.4	35.8	17.3	10.3	ערבי	

המקור – קובץ נתונים של מבחן TIMSS-2003