

## א. כללי

מאז היווסדה החברה בישראל היא חברה הטרוגנית מאוד. גלי העלייה הגדולים בשנות התשעים הגבירו את ההטרוגניות עם בואם של עולים חדשים רבים לישראל – מרביתם מברית המועצות לשעבר אך גם קהילה של עולים מאתיופיה.

עולי אתיופיה הגיעו ארצה בשני גלי עלייה מרכזיים: הגל הראשון בשנות השמונים ("מבצע משה") והגל השני בשנות התשעים ("מבצע שלמה"). קליטת העולים האתיופים בישראל היא תהליך ממושך ומורכב, הן בשל היותם עולים חדשים והן בשל היותם קבוצת אוכלוסייה בעלת מאפיינים ייחודיים. קליטתם מציבה אתגר ייחודי לחברה הישראלית, שכן הגיעו מסביבה חברתית ותרבותית שונה לחלוטין מזו הישראלית. בפרסום ננסה לסקור את התכונות הדמוגרפיות המאפיינות את עולי אתיופיה ולבדוק אם קיימים הבדלים בין העולים משתי תקופות העלייה.

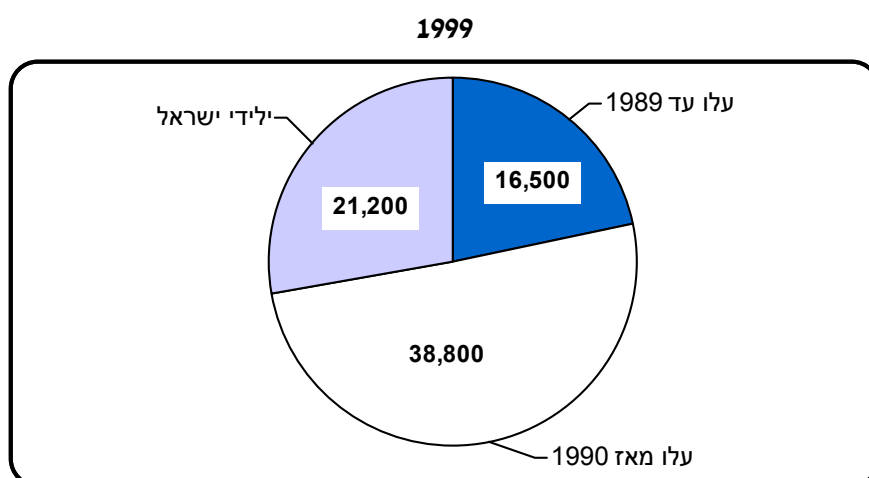
פרסום זה מציג בפעם הראשונה תכונות דמוגרפיות ומגמות בתפרוסת הגאוגרפית של האוכלוסייה האתיופית. אנו רואים חשיבות רבה בהצגת תכונות אלו ומקווים שישמשו קובעי מדיניות, חוקרים, וכן את הציבור הרחב המתעניין במידע על קבוצת עולים ייחודית זו.

## ב. ממצאים עיקריים

### 1. אוכלוסייה (לוחות 1-2)

בסוף 1999 מנתה הקהילה האתיופית בישראל יותר מ-76 אלף תושבים, מתוכם כ-55 אלף עולים ו-21 אלף ילידי ישראל ("צברים", שהם כ-28% מהקהילה). העולים מאתיופיה הגיעו לישראל בשתי תקופות עלייה: הראשונה עד שנת 1989, ובה הגיעו 16.5 אלף עולים, מרביתם (כ-80%) עלו במבצע משה בשנים 1984-1985. השנייה משנת 1990 ואילך, ובה הגיעו 38.8 אלף עולים, יותר משליש מהם בשנת 1991 במסגרת מבצע שלמה.

תרשים 1: האוכלוסייה האתיופית בישראל, לפי מקום לידה ותקופת עלייה



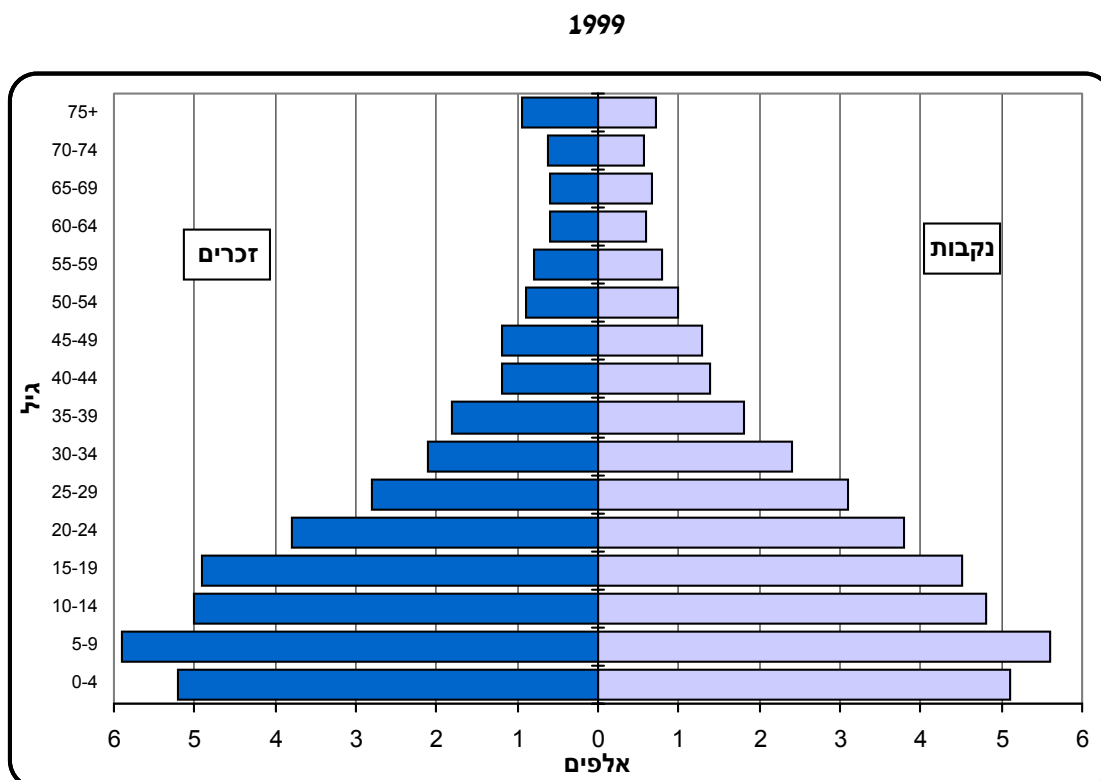
בשנים האחרונות (1999-1996) גדלה האוכלוסייה האתיופית בקצב שנתי ממוצע של 6%. קצב גידול זה הוא גבוה מאוד וגדול פי שלושה ויותר מקצב הגידול של כלל האוכלוסייה היהודית בארץ (העומד על 1.8%). שני המקורות העיקריים לגידול האוכלוסייה האתיופית הם ריבוי טבעי גבוה והגעתם של כ-2,000 עולים נוספים בשנה במוצע.

הריבוי הטבעי הגבוה בקרב האתיופים לעומת כלל האוכלוסייה היהודית נובע מרמת הפרייון הגבוהה (פרייון כולל של 3.9 לעומת 2.7 בקרב כלל היהודיות) וממבנה הגילים הצעיר של האוכלוסייה האתיופית לעומת כלל האוכלוסייה היהודית. מבנה גילים זה מתאפיין בשכיחות גבוהה יחסית של נשים בתקופת הפרייון בקרב האתיופיות לעומת כלל היהודיות. יותר מ-80% מהאוכלוסייה האתיופית הבוגרת (בני 15+) היא אוכלוסייה בגיל הפרייון (15-49) לעומת רק כשני שלישים מכלל האוכלוסייה היהודית.

### 1.1 הרכב גילים<sup>1</sup>

האוכלוסייה האתיופית בישראל היא אוכלוסייה צעירה במיוחד. בשנת 1999 היה אחוז הילדים האתיופים בני 0-14 גבוה מאוד ועמד על כ-42%, לעומת 26% בכלל האוכלוסייה היהודית, ואחוז בני ה-65+ היה קטן מ-5.5%, לעומת 11.5% בכלל האוכלוסייה היהודית. בשנת 1996 היה אחוז האתיופים בני 0-14 גבוה עוד יותר – כ-44%, ובני 65+ היוו 6%. הירידה באחוז בני 0-14 בכלל ובקבוצות הגיל הצעירות בפרט, כפי שהיא משתקפת היטב בפירמידת הגילים, נובעת בחלקה מירידה בפרייון בקרב הנשים האתיופיות (ראה הרחבה בהמשך), ומצמצום במספר הילדים העולים המגיעים בכל שנה לישראל.

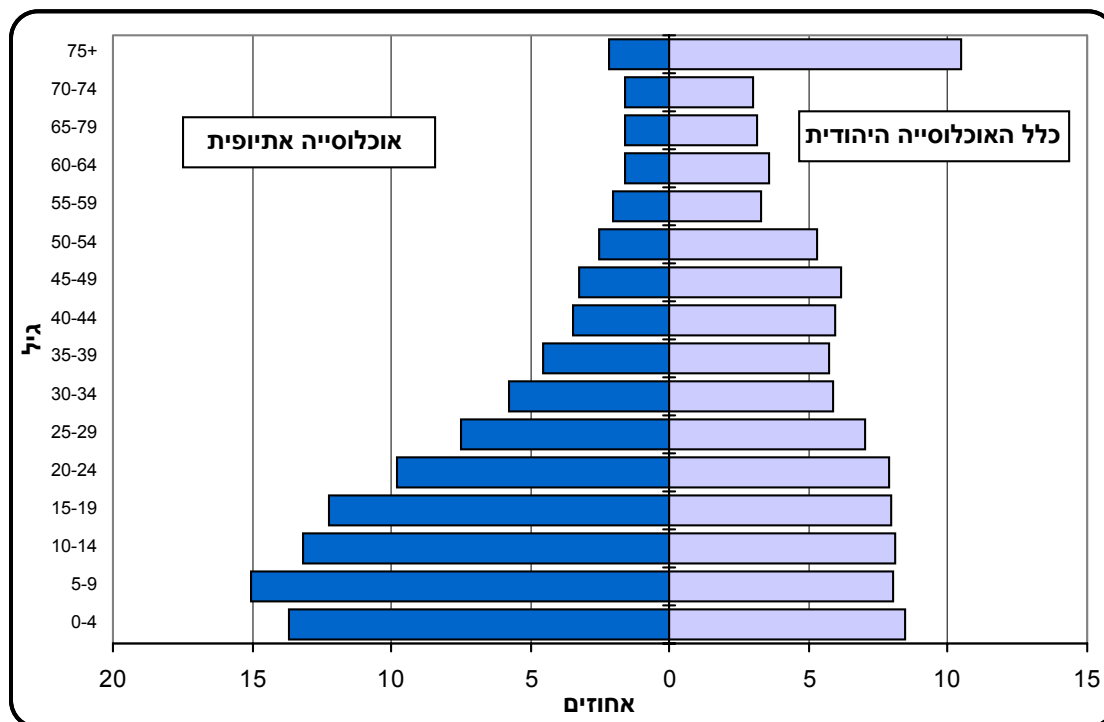
תרשים 2: מבנה הגילים של האוכלוסייה האתיופית, לפי מין וגיל



<sup>1</sup> כולל ילידי ישראל.

תרשים 3: מבנה הגילים של האוכלוסייה האתיופית לעומת כלל האוכלוסייה היהודית, לפי גיל

1999



גילם הצעיר של בני העדה האתיופית מתבטא בגיל חציוני נמוך. בשנת 1999 עמד הגיל החציוני של כלל עולי אתיופיה על 18.5. הגיל החציוני של עולי אתיופיה ללא ילדי ישראל עלה ל-24.9, אך עדיין הוא מאפיין אוכלוסייה צעירה. לשם השוואה, האוכלוסייה האתיופית צעירה בכ-18 שנים מגילם החציוני של עולי ברית המועצות לשעבר<sup>1</sup> (העומד על 36.2), וצעירה בכ-10 שנים מהגיל החציוני של כלל האוכלוסייה היהודית בישראל בשנה זו.

יחס התלות<sup>2</sup> בקרב עולי אתיופיה ירד בהדרגה מ-160 בשנת 1996 ל-144 בשנת 1999. בכלל האוכלוסייה היהודית עמד יחס התלות בשנת 1999 על כ-86, ובקרב העולים מברית המועצות לשעבר על כ-69. סביר להניח כי יחס זה ימשיך לרדת בקרב הקהילה האתיופית, היות שגודל ומספר השנתונים שייכנסו לטווח גילי העבודה (20-64) עולה על אלו שייצאו. למעשה, משנת 1996 נמצא אחוז בני 20-64 בעלייה הדרגתית מתונה, מ-38.4% ל-41.0%, וזאת בשל ירידה באחוז הילדים (גילי 0-14) וירידה במספר העולים המגיעים בכל שנה, שרובם המכריע ילדים.

<sup>1</sup> עולי שנות התשעים.

<sup>2</sup> שיעור לכל 100 באוכלוסייה, וראה פרק הגדרות והסברים.

## 1.2 פריון

האוכלוסייה האתיופית מאופיינת בשיעור פריון כולל<sup>1</sup> גבוה במיוחד. בשנת 1999 הגיע מספר הלידות הממוצע לאישה ל-3.9 לעומת 2.7 בכלל האוכלוסייה היהודית, ובשנת 1996 עמד שיעור הפריון הכולל על 4.6. כלומר, במהלך שלוש שנים חלה ירידה של 0.7 לידות לאישה.

לוח א: שיעור פריון כולל לאישה, לפי תקופת עלייה

1999-1996

נשים אתיופיות		סך הכל	כלל הנשים היהודיות	
מזה:				
עולות מאז 1990	עולות עד 1989			
5.2	3.9	4.6	2.6	1996
5.1	3.5	4.4	2.6	1997
4.6	3.5	4.1	2.7	1998
4.3	3.3	3.9	2.7	1999

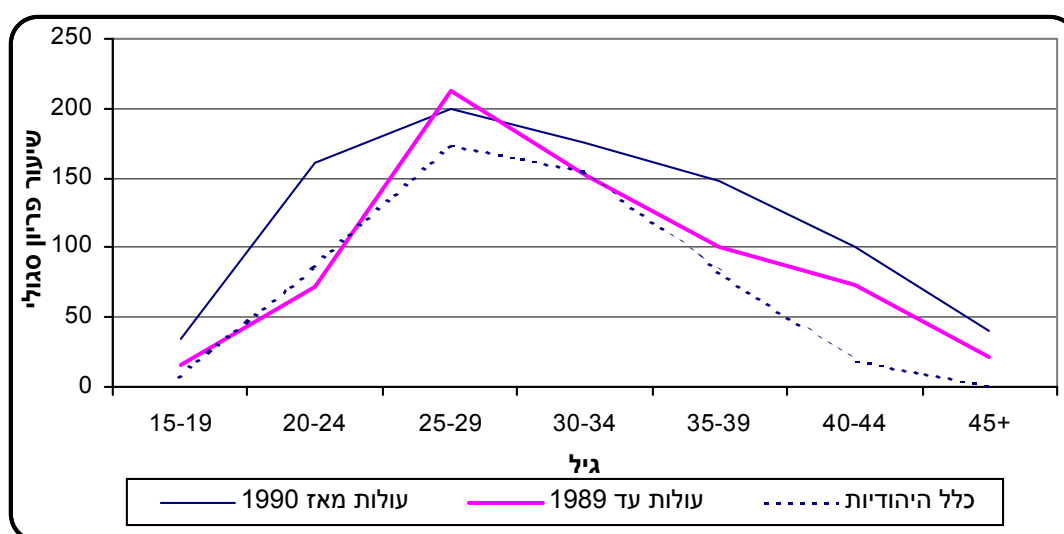
הירידה בשיעורי פריון הנשים בשתי תקופות העלייה, עם עליית הוותק בארץ, מצביעה על הידמות דפוסיים דמוגרפיים של העולים לכלל האוכלוסייה היהודית (האוכלוסייה הקולטת). בחינת שיעורי הפריון לפי תקופת עלייה מראה כי בקרב שתי קבוצות הנשים יש ירידה הדרגתית במספר הלידות.

שיעור הפריון הכולל של העולות הוותיקות נמוך מזה של החדשות, אך הפער במספר הלידות לאישה הצטמצם עם השנים וירד מפער של 1.3 לידות בשנת 1996 לפער של 1.0 בשנת 1999.

תרשים 4: שיעורי פריון סגוליים של נשים אתיופיות

לפי תקופת עלייה וגיל, לעומת כלל היהודיות

1999



<sup>1</sup> שיעור פריון כולל הוא מספר הילדים הממוצע הצפוי לאישה בימי חייה. בחישוב שיעור הפריון הכולל באוכלוסייה נכללו הן עולות מאתיופיה והן נשים ילידות ישראל ממוצא אתיופי.

בחינת שיעורי הפריזון הסגוליים לפי גיל בקרב הנשים האתיופיות מראה, כי בשנים 1996-1999 קיימת ירידה במספר הלידות בכל קבוצות גילי הפריזון (15-49), דבר המדגיש את השפעת החברה היהודית בישראל ודפוסי הפריזון שבה על העולות שהגיעו לישראל עם נורמות פריזון גבוהות שהיו נהוגות בארץ מוצאן.

בשנת 1999 נראה כי שיעורי הפריזון הסגוליים הגבוהים ביותר היו בטווח הגילים 25-29, הן בקרב כלל היהודיות והן בקרב עולות מאתיופיה (ותיקות וחדשות). בגילים 20-24 נמצא פער גדול בשיעורי הפריזון הסגוליים בין העולות החדשות, שלהן פחות שנות ותק וקליטה בארץ, לבין אלה של כלל היהודיות ושל העולות הוותיקות, שאצלן חלה הידמות בדפוסי הפריזון לאלה של כלל הנשים היהודיות.

בטווח הגילים 40-49 הפערים בשיעורי הפריזון הסגוליים של נשים משתי תקופות העלייה מצטמצמים לעומת שיעורי הפריזון הסגוליים של כלל היהודיות. הסבר לכך נעוץ בגילן בעת העלייה לארץ. שנות החשיפה של נשים אלו (בנות 40-49) לנורמות הפריזון הקיימות בארץ קצר יחסית, לעומת נשים צעירות יותר שרק נכנסו למעגל הפריזון ולתהליך הקמת משפחה.

תהליך הירידה בשיעורי הפריזון של נשים אתיופיות דומה לתהליך שהתרחש בשנות השישים בקרב נשים ממוצא אסיה ואפריקה, שהגיעו גם הן עם דפוסי פריזון גבוהים. ההשוואה בין שתי הקבוצות מצביעה על דמיון יחסי בשיעורי הפריזון.<sup>1</sup>

#### לוח ב: שיעור פריזון כולל לאישה בשנים נבחרות

1999	1970	1965	1960	
2.7	3.4	3.5	3.5	כלל הנשים היהודיות
3.2	4.1	4.6	5.1	נשים ממוצא אסיה ואפריקה

השינויים ברמות הפריזון מושפעים היום, כמו בעבר, משינויים ברמות ההכנסה, ההשכלה והתעסוקה, וכן משינויים במעמד האישה בחברה, אך גם מושפעים מהוותק בארץ. בשנים הבאות יהיה מעניין לבדוק אם שיעורי הפריזון הכולל בקרב הקהילה האתיופית ימשיכו לרדת עם המשך השתלבותם בחברה הישראלית, שבה שיעורי הפריזון נמוכים בהשוואה לאלה של האתיופיות.

#### 1.3 דפוסי נישואים

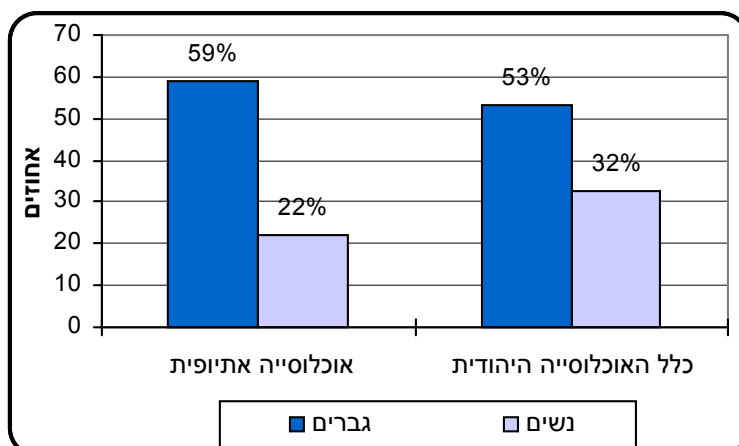
נשים עולות מאתיופיה נוטות להינשא בגיל צעיר (גיל חציוני בנישואים של כ-23 שנים), ואילו הגברים נישאים בגיל מבוגר יותר (גיל חציוני של כ-27). אחוז הרווקות בשנת 1999 בגילי 25-29 היה נמוך מאוד (22%). אחוז זה דומה לדפוסי נישואים באוכלוסיות מסורתיות, כדוגמת המוסלמיות בישראל. לעומת זאת, אצל הגברים דפוסי נישואים הדומים לאלו שבכלל האוכלוסייה היהודית – אחוז הרווקים האתיופים בגילי 25-29 עמד על 59% ובכלל האוכלוסייה היהודית על 53%.

בגילי 45-49 אחוז הרווקות והרווקים האתיופים שולי, לעומת 5% בכלל האוכלוסייה היהודית, דבר המעיד על היקף נישואים נרחב בקהילה האתיופית בישראל.

<sup>1</sup> ראה: הלשכה המרכזית לסטטיסטיקה, תגובה טבעית 1993, פרסום מיוחד 1052, ירושלים, תשנ"ז-1997.

### תרשים 5: אחוז הרווקים בני 25-29

1999



בחינת המצב המשפחתי אצל העולים מאתיופיה לפי תקופת עלייה מראה, כי אחוז הרווקות בגילי 25-29 בקרב הוותיקות (עולות מבצע משה) גבוה מזה שבקרב העולות החדשות (29.3% לעומת 17.4%), כלומר, העולות החדשות נוטות להינשא בגיל צעיר מזה של העולות הוותיקות (גיל חציוני 22 לעומת 24, בהתאמה). ייתכן שההסבר להבדלים בגיל הנישואים החציוני ובאחוז הרווקות בגילי 25-29 קשור לתהליך ההידמות לחברה היהודית, שכן לעולות הוותיקות שנות חשיפה רבות יותר מלעולות שנות התשעים. יש לציין כי אחוז הרווקות בגילי 45-49 בקרב העולות משתי התקופות דומה – 1.1% אצל הוותיקות ו-1.5% אצל החדשות.

### לוח ג: מצב משפחתי לפי מין, גיל ותקופת עלייה

1999

אחוז הרווקות בגיל:		אחוז הרווקים בגיל:		
49-45	29-25	49-45	29-25	
1.3	22.2	3.3	59.0	עולי אתיופיה – סך הכל
1.1	29.3	3.5	62.9	עלו עד 1989
1.5	17.4	3.1	55.3	עלו מאז 1990

עיתוי נישואים צעיר והיקף נישואים נרחב מאפשרים טווח פריון גבוה (טווח גילים רחב המאפשר יותר שנות חשיפה להסתברות ללדת) בקרב הנשים האתיופיות.

מבנה הגילים המיוחד בקהילה האתיופית עלול ליצור בעתיד חוסר איזון בשוק הנישואים, בהנחה שאחוז גבוה ממקרי הנישואים יתרחשו בתוך הקהילה עצמה ובהנחה שגברים יינשאו לנשים הצעירות מהם בחמש שנים לפחות. לדוגמה, בשנת 1999 קיים יחס מינים של כ-730 גברים בגילי 25-29 ל-1,000 נשים בגילי 20-24, והדבר עשוי לגרום לכך שלא כל אישה תמצא בעתיד בן זוג. תופעה זו מכונה "דוחק בשוק הנישואים", והיא מוכרת גם מאוכלוסיות אחרות.

## 2. תפוסת גאוגרפית<sup>1</sup> (לוחות 3-5)

תפוסת גאוגרפית של אוכלוסיית עולים בכלל וזו של עולי אתיופיה בפרט מושפעת מגורמים אחדים, ובעיקר ממדיניות קליטת העולים, ממדיניות פיזורם הגאוגרפי ומתנועות הגירה פנימית לאחר סיום תהליך הקליטה.

שלושת הגורמים האלה קשורים זה בזה, והם יוצגו בפרקים הבאים במסגרת תיאור התהליכים שהובילו להתיישבות הקבע של עולי אתיופיה, וזאת כדי ליצור תמונה מרחבית שלמה של פריסתם הגאוגרפית כיום.

עולי אתיופיה, להבדיל מעולי ברית המועצות לשעבר, לא נקלטו בקליטה ישירה אלא רוכזו במרכזי קליטה ובאתרי קרוונים. מרכזים אלו הם במהותם מרכזים זמניים המיועדים לביצוע תהליך קליטה ראשוני, וחייבו מעבר למגורי קבע סמוך לסיום תהליך הקליטה. מיקומם של מרכזי הקליטה ואתרי הקרוונים בארץ השפיע רבות על מקום מגורי הקבע שאליו בחרו העולים לעבור ועל תנועות ההגירה שבאו אחר כך – על-פי רוב נמצא כי העולים עברו ליישובים הסמוכים לאתרי הקרוונים ומרכזי הקליטה. לפיכך נמצאו הבדלים ביישובי הקבע בין העולים משתי תקופות העלייה.

בשנת 1999 התרכזה אוכלוסיית עולי אתיופיה, בדומה לכלל האוכלוסייה היהודית,<sup>2</sup> בעיקר ביישובים עירוניים (93%), דבר שמבטא מעבר מצורת חיים כפרית שהייתה רווחת באתיופיה לצורת חיים עירונית.

דפוס הפיזור הגאוגרפי של עולי אתיופיה מצביע על נטייה לריכוזיות גדולה בשכונות מסוימות במספר מצומצם של יישובים. במחוז המרכז אחוז עולי אתיופיה הוא הגבוה ביותר ומהווה כ-36% בשנת 1999, ובמחוז הדרום מרוכזים כ-25% מסך כל עולי אתיופיה (כלומר, כ-60% מהעולים מרוכזים בשני מחוזות בארץ, בדומה לעולי ברית המועצות לשעבר). בכל יתר המחוזות נוכחותם של עולי אתיופיה מעטה יחסית לכלל האוכלוסייה. בעיקר בולט ריכוז נמוך של עולים במחוזות תל אביב וירושלים – 3.6% במחוז תל אביב ו-6.1% במחוז ירושלים, לעומת 18% ו-12% בהתאמה בכלל האוכלוסייה.

העולים מאתיופיה, שבדרך כלל לא התיישבו בארץ על-פי בחירתם האישית אלא על-פי הכוונה מדינית, לא הופנו בעת עלייתם למקומות שבהם ישנם ריכוזים גדולים של אוכלוסיות חלשות (למשל ביישובי פיתוח בצפון ובדרום).<sup>3</sup> לכן ריכוזם הגבוה הוא ביישובי מחוז המרכז.

<sup>1</sup> הנתונים בפרק זה מתייחסים לאוכלוסיית עולי אתיופיה (לא כולל ילידי ישראל), וזאת עקב מגבלות טכניות הנובעות משימוש בקבצים שונים.

<sup>2</sup> האוכלוסייה מתייחסת ל"יהודים ואחרים", וכוללת את כל אלה הרשומים כיהודים במרשם התושבים וכן את כל העולים וצאצאיהם אשר הגיעו לישראל מתוקף חוק השבות. חלק מהעולים רשומים כחסרי סיווג דת וחלק קטן אחר כנוצרים.

<sup>3</sup> ראה פרק השתקעות ראשונה.

## 2.1 צורת יישוב

בשנת 1999 (ובשנים קודמות) נמצא ריכוז גבוה של אוכלוסייה אתיופית ביישובים עירוניים גדולים שבהם יותר מ-50 או 100 אלף תושבים. ביישובים אלו מתגוררת כ-50% מאוכלוסיית עולי אתיופיה, לעומת כ-40% מכלל האוכלוסייה היהודית בישראל.

בערים הגדולות (ירושלים, חיפה ותל אביב), שבהן 20% מהאוכלוסייה היהודית בישראל, מתגוררת רק כעשירית (5,300 נפש) מעולי אתיופיה, מרביתם (כ-3,300 נפש) בחיפה.

נוכחותם של עולי אתיופיה ביישובים הכפריים דלה. בסוף 1999 עמד מספרם ביישובים אלו על כ-3,900 אלף בלבד (7%), והם התרכזו בעיקר ביישובים מוסדיים אך גם במושבים. רוב מוחלט (97%) מאוכלוסיית האתיופים ביישובים אלו הייתה אוכלוסייה זמנית וצעירה של בני 10-19, שנמצאו במסגרות חינוכיות לימודיות. כלומר, ביישובים הכפריים נמצאו תלמידים במסגרות חינוך ולא במגורי קבע עם משפחותיהם. בעבר, במחצית הראשונה של שנות התשעים, מרבית אוכלוסיית עולי אתיופיה ביישובים הכפריים הייתה אוכלוסייה ששוכנה באתרי קרוונים זמניים שהוקמו לשם קליטת העולים. בשנים האחרונות פונו רוב אתרי הקרוונים והעולים עברו למגורי קבע ביישובים שונים (רובם עירוניים) שהיו סמוכים על-פי-רוב לאתרי הקרוונים בארץ.

### לוח ד: אוכלוסיית עולי אתיופיה (באלפים), לפי צורת יישוב כפרית

#### בשנים נבחרות

1999	1996	1995	צורת יישוב כפרית
3.9	4.8	6.1	סך הכל
1.0	1.1	1.2	מושבים ומושבים שיתופיים
0.2	0.3	0.2	קיבוצים
1.5	1.6	1.6	יישובים מוסדיים
0.4	0.7	1.1	יישובים כפריים אחרים
0.6	0.2	0.3	יישובים קהילתיים
0.1	0.9	1.7	גרים מחוץ ליישובים <sup>(1)</sup>

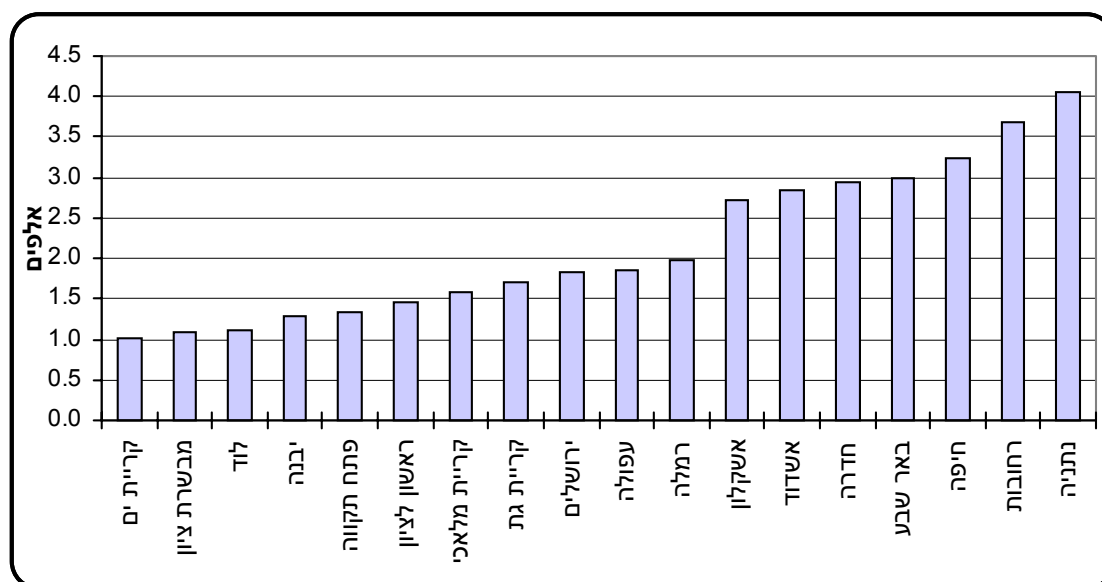
<sup>(1)</sup> רובם אתרי קרוונים.

## 2.2 יישובים

בשנת 1999 נמצאו ריכוזים גדולים יחסית של עולי אתיופיה (כ-3,000 נפשות ויותר) בשבעה יישובים: נתניה (7.3%), רחובות (6.7%), חיפה (5.9%), חדרה (5.3%), באר שבע (5.4%), אשדוד (5.1%) ואשקלון (4.9%).<sup>1</sup> בעיר הבירה ירושלים נקלטו כ-1,800 עולים בלבד ובתל אביב אפילו פחות (כ-200 עולים).

### תרשים 6: אוכלוסיית עולי אתיופיה ביישובים נבחרים (לא כולל ילידי ישראל)

1999



גם בתוך הערים נוטים עולי אתיופיה להתרכז בשכונות מסוימות ואינם מתפרסים באחידות על-פני כל היישוב. בנתניה נמצא ריכוז גדול של עולי אתיופיה בשכונות קריית נורדו, אזורים, שיכון ותיקים ודורה. ברחובות גרים כ-60% מהעולים בשכונת קריית משה, בבאר שבע יושב אחוז גבוה ברמות ספיר ובשכונה ו', ובאשקלון בשכונת גן הוורדים ובשכונת שמשון. כמעט בכל היישובים מתאפיינים העולים מאתיופיה במגורים קרובים לעולים אחרים מאתיופיה, מתוך רצון ל"יחד".<sup>2</sup> סיבה אחת לריכוזיות היא שחלקם עדיין מתגוררים במרכזי קליטה, אך נראה שגם עם המעבר למגורי קבע בולט הרצון להיות קרובים למשפחה המורחבת.

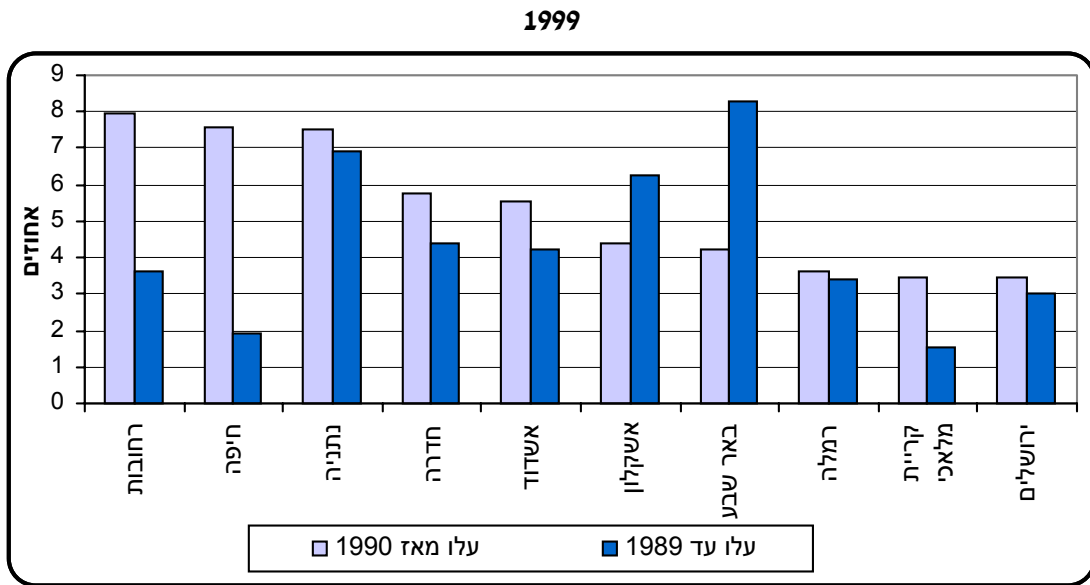
אחוז קטן יחסית מעולי אתיופיה מתגורר בעיירות פיתוח (פרט לקריית מלאכי שבה נמצאים 2.9% מסך כל עולי אתיופיה). ייתכן שהדבר נובע ממאמצי המדינה להפנות את העולים ליישובים "חזקים", שיסייעו בקליטת העולים בישראל ובחברה הישראלית, ולא לכוונם ליישובים "חלשים".

<sup>1</sup> אחוז העולים הוא מסך כל אוכלוסיית עולי אתיופיה בארץ.  
<sup>2</sup> ראה: משרד הבינוי והשיכון ו"תצפית" מכון למחקר, דפוס קליטה בדיוור של עולי אתיופיה: דוח מחקר מסכם, ירושלים, תשנ"ג-1993.

### 2.3 תפרוסת גאוגרפית, לפי תקופת עלייה

השוואת התפרוסת הגאוגרפית של העולים לפי תקופת עלייה מראה, כי ברמה המחוזית העולים הוותיקים (עולי מבצע משה) נוטים להתיישב ביישובים הגדולים של מחוז הדרום – אשקלון ובאר שבע, ואילו העולים החדשים (עולי מבצע שלמה) מתיישבים יותר ביישובי מחוז המרכז. הסבר אפשרי לכך קשור באזורי ההשתקעות הראשונה.<sup>1</sup> כשהגיעו העולים הוותיקים לארץ הם הובאו למרכזי קליטה גדולים באשקלון ובבאר שבע, ונשארו לגור ביישובים אלו גם מגורי קבע. לעומתם, העולים החדשים הובאו לאתרי קרוונים שרובם היו ממוקמים במחוזות חיפה והמרכז, וכשעברו למגורי קבע התיישבו בערים סמוכות.

תרשים 7: התפלגות העולים מאתיופיה ביישובים נבחרים, לפי תקופת עלייה<sup>(1)</sup>



<sup>(1)</sup> אחוז מתוך סך כל העולים בכל תקופת עלייה.

במרבית היישובים שבהם קיים ריכוז גבוה של עולים מאתיופיה מתגוררים העולים הוותיקים והחדשים יחד, למעט כמה מקרים. לדוגמה, בשנת 1999 גרו בשכונת גן הוורדים באשקלון 20% מהעולים החדשים בעיר, אך לא נמצאו בה עולים ותיקים. בשכונת נאות הרצל בנתניה גרו כ-16% מהעולים הוותיקים בעיר ולא נמצאו בה עולים חדשים כלל.

הריכוזיות הגאוגרפית של עולי אתיופיה מבטאת צורך בקרבה למשפחה ולקבוצת המוצא, שהיא תכונה בולטת של אוכלוסייה מהגרת. עם זאת, בקרב עולי ברית המועצות לשעבר (שמרביתם נקלטו בקליטה ישירה) תכונה זו אינה בולטת במיוחד, כנראה עקב משקלה הגדול של קבוצת עולים זו באוכלוסייה וצורת הקליטה השונה שלה.<sup>2</sup>

<sup>1</sup> ראה פרק השתקעות ראשונה.

<sup>2</sup> ראה: הלשכה המרכזית לסטטיסטיקה, אוכלוסיית עולי ברית המועצות לשעבר 1995 – מגמות דמוגרפיות, פרסום מיוחד 1076, ירושלים, תשנ"ח-1998.

### 3. השתקעות ראשונה (לוחות 6-7)

את פיזור העולים בארץ מאפיינות שתי תנועות התיישבות: הגירה פנימית והשתקעות ראשונה.<sup>1</sup> ההשתקעות הראשונה היא הבסיס לתנועות ההגירה הפנימית שבאות אחריה, ולכן השפעתה רבה על כיווני ההגירה הפנימית ועל סדרי הגודל שלה. אזור מסוים נבחר להשתקעות ראשונה בין היתר בשל קרבה למשפחה, מידע מוקדם ממשפחה ומכרים על אזורים מועדפים, רצון למציאת פתרונות דיור זולים וזמניים או הכוונה ממשלתית. אשר לאוכלוסיית עולי אתיופיה, אזורי ההשתקעות הראשונה ותנועות ההגירה הפנימית שאחריה נעשו לא מבחירה אישית אלא מבחירה ריכוזית של מוסדות הקליטה.

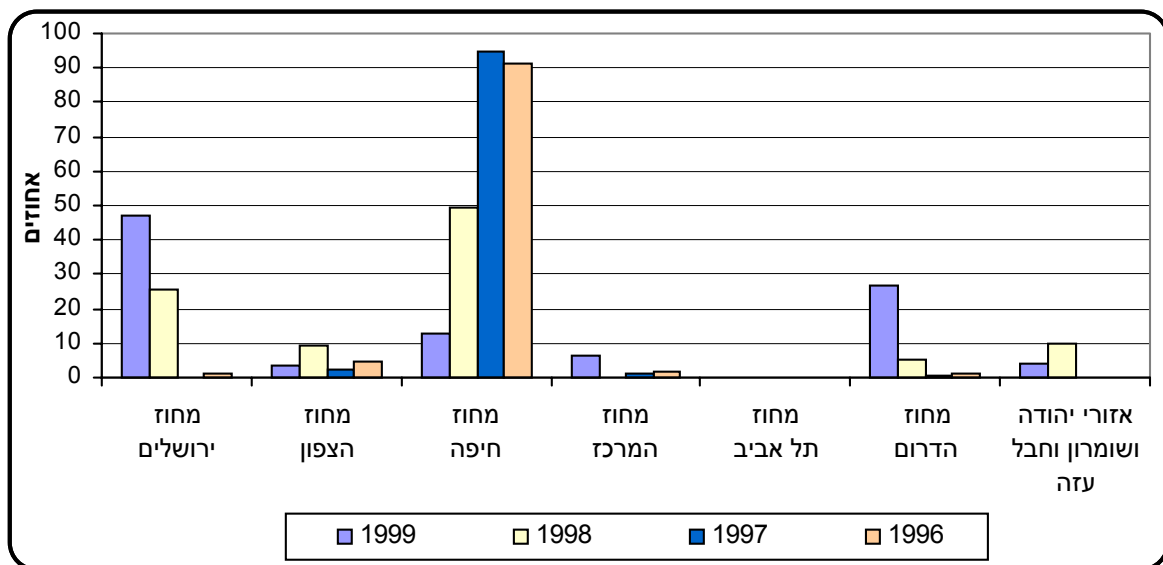
בתחילת שנות התשעים הופנו העולים ישירות עם הגיעם ארצה למרכזי קליטה. בתהליך קליטתם הרבו להשתמש באתרי קרוונים זמניים. בשנים האחרונות נסגרו רוב אתרי הקרוונים בארץ, ובשנת 1999 נותרו בהם כ-600 משפחות,<sup>2</sup> וחלקם הגדול של העולים החדשים הופנה למגורי קבע בערים.

ברמת המחוז בולט מחוז ירושלים (מרכז קליטה מבשרת ציון) שקלט ב-1999 כ-50% מהעולים. יתר העולים הופנו למחוז הדרום על שתי נפותיו ולנפת עכו שבמחוז הצפון. בשנים קודמות בלט מחוז חיפה שבו נקלטו כ-93% מהעולים בממוצע, רובם בנפת חיפה (אתר הקרוונים חצרות כרמל).<sup>3</sup>

ברמת היישוב, בשנת 1999 (ובשנים קודמות) הגיעו רוב העולים ליישובים עירוניים, מתוכם 48% למרכז קליטה מבשרת ציון. בשנים 1996 ו-1997 נרשמו מרבית העולים בעיר חיפה, שכללה אז את אתר הקרוונים הגדול חצרות כרמל.

תרשים 8: השתקעות ראשונה של עולי אתיופיה, לפי מחוז

1999-1996



<sup>1</sup> השתקעות ראשונה היא מקום המגורים הראשון של העולים בארץ כפי שנרשם בעת עלייתם.  
<sup>2</sup> ראה: גוינט-מכון ברוקדייל, שילוב עולים יוצאי אתיופיה בחברה הישראלית-אתגרים, מדיניות, תכניות וכיווני פעולה, פרסום מ-01-92, ירושלים, תשס"א-2001.  
<sup>3</sup> אתר זה הוקם בשנת 1992, ובשנת 1995 נכלל בגבולות העיר חיפה. בשנה זו נסגר האתר.

#### 4. הגירה פנימית<sup>1</sup> (לוחות 8-14)

##### 4.1 מספר שינויי הכתובת

שיעורי הגירה פנימית גבוהים בקרב העולים מאתיופיה מצביעים על נטיית העולים להגר בשנים הראשונות לשהייתם בארץ.<sup>2</sup> תופעה זו אינה מייחדת את העולים מאתיופיה בלבד אלא מאפיינת את כל אוכלוסיית העולים בישראל, שחלקה בכלל תנועות ההגירה הפנימית בארץ גדול (כמעט פי שניים) מחלקה היחסי בכלל האוכלוסייה. ניידות גבוהה זו מוסברת בעיקר בקשיי התאקלמות ומציאת מקום מגורים ותעסוקה קבועים. בקרב העולים מאתיופיה המעבר ממקום ההשתקעות הראשונה (שמרביתו דיור ארעי מרוכז כדוגמת אתרי קרוונים ומרכזי קליטה) לדיור הקבע בולט במיוחד, והוא מוביל לשיעורי הגירה גבוהים.

בשנת 1999 הודיעו כ-3,100 עולים מאתיופיה על שינוי יישוב מגוריהם (מעבר מיישוב ליישוב). מספר הניידים בשנה זו היה נמוך ב-13% מזה שבשנה הקודמת. שיעור משני הכתובת בקרב האתיופים נמצא במגמת ירידה משנה לשנה, עד לשיעור של 57 לאלף בשנת 1999 (בהשוואה לשיעור של 72 לאלף בכלל אוכלוסיית העולים ושיעור של 47 לאלף בכלל האוכלוסייה היהודית בישראל). משנת 1996, השנה שבה החל תהליך סגירת אתרי הקרוונים, חלה ירידה של כ-50% בשיעור משני הכתובת.

לוח ה: שיעור מאזן הגירה בין יישובים,<sup>(1)</sup> לפי תקופת עלייה

1999-1996

עולי שנות התשעים	מזה: עולי אתיופיה		כלל העולים מאז 1990	כלל האוכלוסייה היהודית	
	עולי שנות השמונים	סך הכל			
123.5	60.2	101.3	96.4	52.3	1996
117.4	52.7	95.5	95.9	50.1	1997
79.6	46.7	69.2	76.2	46.8 <sup>(2)</sup>	1998
61.7	46.6	57.1	71.9	47.0 <sup>(2)</sup>	1999

<sup>(1)</sup> שיעור לאלף באוכלוסייה.

<sup>(2)</sup> בשנים אלו ההתייחסות היא ליהודים ואחרים.

##### 4.2 הגירה פנימית, לפי תקופת עלייה

בדיקת שיעורי ההגירה של עולי אתיופיה לפי תקופת עלייה מצביעה גם היא על תופעה של ירידה בשיעורים עם עליית הוותק בארץ. שיעורי ההגירה של העולים החדשים (עולי "מבצע שלמה") גבוהים בהרבה מאלו של העולים הוותיקים (עולי "מבצע משה"), אם כי בקרב עולים משתי תקופות העלייה ניכרת בשנים האחרונות ירידה בשיעורי ההגירה. אצל העולים הוותיקים הירידה בשיעורי ההגירה הדרגתית – משיעור של 60 לאלף ב-1996 לשיעור של 47 לאלף ב-1999. למעשה, שיעור ההגירה של העולים הוותיקים בשנת 1999 דומה מאוד לשיעור ההגירה של כלל האוכלוסייה היהודית (העומד על 47.0 לאלף). כלומר, אפשר לומר שלאחר ותק של 15 שנה בארץ דומים דפוסי ההגירה הפנימית של עולי אתיופיה הוותיקים לדפוסי ההגירה של כלל האוכלוסייה היהודית בארץ. לעומתם, עולי שנות התשעים מאופיינים בשנת 1999 בשיעור

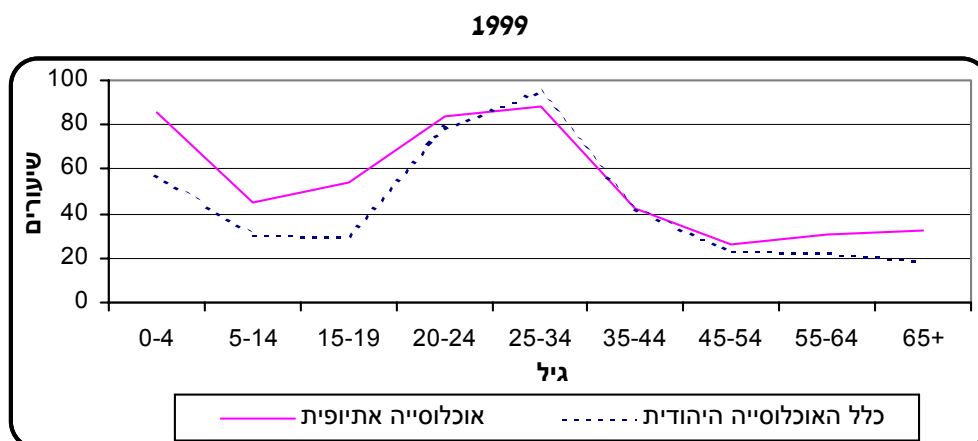
<sup>1</sup> הנתונים בפרק זה אינם כוללים את ילידי ישראל עקב בעיה ברישום תנועות ההגירה של ילידי ישראל.  
<sup>2</sup> ראה: הלשכה המרכזית לסטטיסטיקה, הגירה פנימית של עולי שנות התשעים בישראל 1997, פרסום מיוחד 1109, ירושלים, תשנ"ט-1999.

הגירה גבוהה של 61.7 לאלף, אף ששיעור זה עדיין נמוך בכ-50% מהשיעור בשנת 1996 (כאמור, השנה שבה החל תהליך סגירת הקרוונים). אם כן, גם אצל העולים החדשים משפיע הוותק על צמצום שיעורי ההגירה, ויש לשער שתהליך זה יימשך.

### 4.3 תכונות דמוגרפיות של משני הכתובת

בקרב האוכלוסייה בישראל נוטים בדרך כלל צעירים בני 20-34 לשנות כתובת בשכיחות גבוהה יותר משאר האוכלוסייה, בעיקר עקב לימודים על-תיכוניים, חיפוש אחר תעסוקה ונישואים. תופעה זו מוכרת גם בקרב צעירים באוכלוסיית עולי אתיופיה. שיעור העולים משני הכתובת בקבוצות הגיל 20-24 ו-25-34 מצביע על שיעורי הגירה גבוהים – 84 ו-88 לאלף בהתאמה, אם כי שיעור משני הכתובת בקבוצת הגיל 25-34 בכלל האוכלוסייה היהודית גבוה יותר (95 לאלף). תכונה ייחודית לעולי אתיופיה היא שיעורי הגירה גבוהים מאוד גם בקבוצת הגיל הצעירה 0-4 (שיעור של 125 לאלף ב-1996 ושיעור של 89 לאלף ב-1999). אחוז הילדים הגבוה בקרב העולים מעלה את רמת שיעורי ההגירה בקבוצת הגיל הצעירה, כיוון שהילדים מהגרים יחד עם משפחותיהם.

תרשים 9: שיעורי הגירה פנימית, לפי גיל



הרכב הגילים הצעיר של אוכלוסיית עולי אתיופיה משפיע על הגיל החציוני (הנמוך) של משני הכתובת: בשנת 1999 עמד הגיל החציוני על 22.8, לעומת גיל חציוני של 26.0 בכלל האוכלוסייה היהודית בישראל ששינתה כתובת. גם בשנת 1996 נמצא כי הגיל החציוני של עולי אתיופיה ששינו כתובת היה נמוך מאוד (אם כי גבוה מעט יותר), והוא עמד על 23 לעומת 26.4 בכלל האוכלוסייה היהודית.

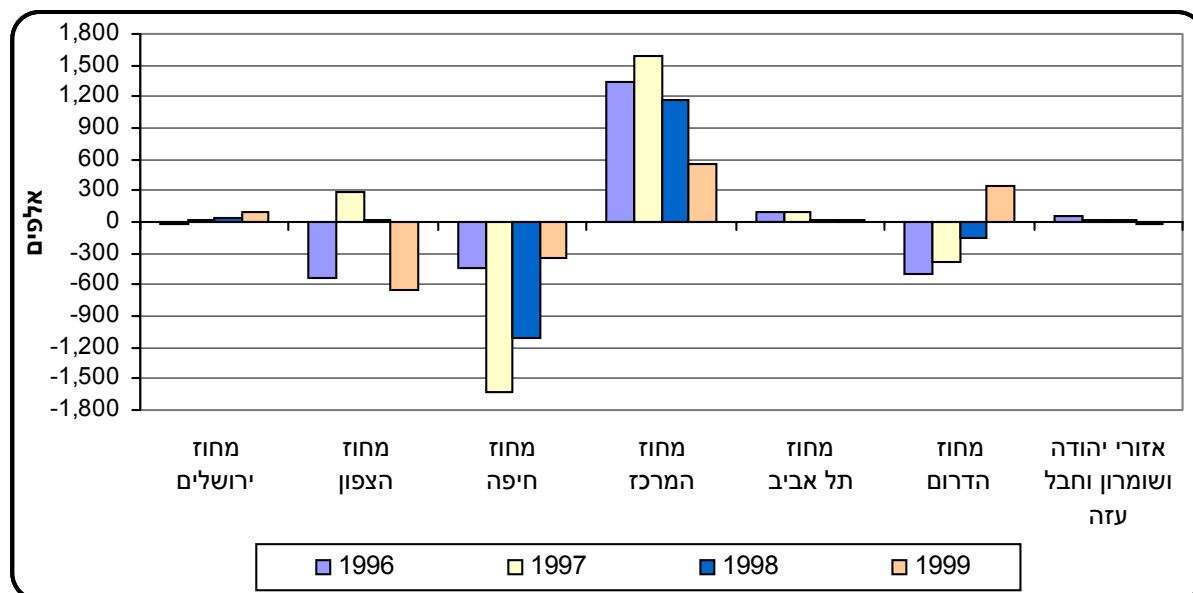
### 4.4 כיווני הגירה

#### 4.4.1 מחוז ונפה

כמו בכלל האוכלוסייה, גם בקרב עולי אתיופיה היעד העיקרי להגירה הוא מחוז המרכז. בשנת 1999 היה במחוז המרכז מאזן חיובי של 550 נפש, ועיקר תנועות המהגרים מאתיופיה פנה לנפת השרון ולנפת רחובות. עם זאת, מאזן ההגירה החיובי במחוז המרכז בשנה זו היה קטן ביותר מ-50% מזה שבשנת 1997, שבה הגיע המאזן החיובי לרמה הגבוהה ביותר (כ-1,600 נפש).

בשנת 1999 היה גם מחוז הדרום גורם משיכה להגירה פנימית של עולים מאתיופיה. בנפת אשקלון בלבד היה קיים מאזן חיובי של 370 נפש.

**תרשים 10: מאזן הגירה בין יישובים של אוכלוסיית עולי אתיופיה, לפי מחוז ואזור**  
1999-1996



בשנים 1999-1996 היעד העיקרי לתנועות הגירה פנימית במחוז המרכז היה נפת רחובות עם מאזן חיובי ממוצע של כ-870 נפשות. לעומת זאת לא ניתן לומר בוודאות כי היה קיים מחוז מועדף נוסף (אפילו ביחס מספרי נמוך) לאחר מחוז המרכז בקרב העולים: בשנת 1999 המחוז השני המועדף היה מחוז הדרום, ב-1998 מחוז ירושלים, ב-1997 מחוז הצפון וב-1996 מחוז תל אביב. במקביל לכניסה למחוז המרכז (שיעור מאזן חיובי ממוצע של כ-66 לאלף) יש באותן שנים מגמת יציאה ממחוז חיפה (בעיקר מנפת חיפה), שבו נמצא מאזן הגירה שלילי ממוצע של כ-880 נפשות ושיעור מאזן שלילי של כ-85 לאלף. ייתכן שהדבר נבע מיציאת העולים מאתרי הקרוונים שבאזור, כדוגמת חצרות כרמל שנסגר באמצע שנות התשעים.

#### 4.4.2 מחוזות ונפות, לפי תקופת עלייה

בדיקת ההגירה הפנימית של עולים מאתיופיה לפי תקופת עלייה בכל השנים שנבדקו (1999-1996) מראה, שמחוז המרכז הוא המחוז המועדף על העולים משתי תקופות העלייה, הן הוותיקים (עולי שנות השמונים) והן החדשים (עולי שנות התשעים). לעומת זאת, שיעורי ההגירה ביתר המחוזות מראים כי קיימים הבדלים בין העולים משתי תקופות העלייה. במחוז ירושלים למשל היה שיעור העולים הוותיקים בשנת 1999 גבוה (50.2 לאלף) ושיעור העולים החדשים נמוך יותר (33.8 לאלף). בשנת 1996 היה ההבדל בין שתי קבוצות העולים גדול אפילו יותר – שיעור מאזן ההגירה של העולים הוותיקים היה שלילי (שיעור של -62.8 לאלף), וזה של העולים החדשים היה נמוך רק במעט משיעורם בשנת 1999 (30.4 לאלף). במחוז הצפון היו בשנים 1996 ו-1999 שיעורי מאזני הגירה שליליים גבוהים, בעיקר בשל יציאה מסיבית של העולים החדשים מאתרי הקרוונים שבמחוז. גם בקרב העולים הוותיקים היה שיעור המאזן שלילי, אך נמוך בהרבה בשנים 1996 ו-1999 (שיעורים של -24.3 ו-22.9 בהתאמה) מזה של העולים החדשים, כיוון שמרביתם כבר ישבו בדירור קבע.

**לוח ו: שיעור מאזן הגירה פנימית של עולי אתיופיה למחוזות נבחרים,  
לפי תקופת עלייה<sup>(1)</sup>**

עלו מאז 1990		עלו עד 1989		מחוז
1999	1996	1999	1996	
33.8	30.4	50.2	-62.8	ירושלים
-188.3	-156.4	-22.9	-24.3	הצפון

<sup>(1)</sup> שיעור מאזן הגירה מתייחס לנכנסים פחות היוצאים, לכל 1,000 באוכלוסייה האתיופית.

#### 4.4.3 צורת יישוב ויישובים

**יישובים עירוניים** – בשנות התשעים חל גידול מהיר של יישובים שהיו בעלי כוח משיכה לכלל אוכלוסיית העולים החדשים בישראל וביניהם נתניה, בת ים, חולון, אשדוד ואשקלון. תנועות ההגירה של עולי אתיופיה פנו לחלק מיישובים אלו, אך גם לערים אחרות.

בשנת 1999 מאזן ההגירה החיובי של עולי אתיופיה ליישובים העירוניים היה קיים בערים במרכז הארץ כדוגמת נתניה (מאזן של 306), רחובות וראשון לציון (מאזן חיובי נמוך של עד 110), וכן באשדוד שבמחוז הדרום (מאזן הגירה חיובי של 430).

בשנים 1996-1999 הגיע עיקר תנועות ההגירה של עולי אתיופיה לערים רחובות (מאזן הגירה חיובי ממוצע של כ-553), כנראה עקב פינוי אתר הקרוונים חצרות חולדה שבקרבתה, נתניה (מאזן חיובי ממוצע של כ-358) וראשון לציון (מאזן חיובי ממוצע של כ-210).

ביישובי מחוז הדרום חלה משנת 1998 עלייה הדרגתית במאזני ההגירה, בעיקר באשדוד ובאשקלון. יישובי מחוז תל אביב לא היו ברובם בעלי כוח משיכה לעולים בכלל ולעולי אתיופיה בפרט, ייתכן עקב הקצאת דירות והטבות דיור ביישובים אחרים שאפשרו קליטה חברתית וכלכלית נאותה לעולים<sup>1</sup>, ותנועת עולי אתיופיה שנכנסו ליישובים אלו (למעט בת ים וחולון) כמעט שלא הייתה קיימת.

**יישובים כפריים** – בשנת 1999 היה מאזן ההגירה ביישובים הכפריים שלילי (-716), כ-90% ממנו נבע מהציאה מאתרי הקרוונים (בין אם מאתרים שמחוץ ליישובים או מיישובי קרוונים מובהקים כמו חצרות יסף).

בדיקת מאזן ההגירה לפי תקופת העלייה מראה שכ-94% מהיוצאים מהיישובים הכפריים הם עולי שנות התשעים שעברו מאתרי קרוונים למגורי קבע בערים, בעוד רוב העולים הוותיקים כבר עברו לפני כן למגורי קבע, גם הם בעיקר ליישובים עירוניים.

בשנים 1996-1999 היה מאזן ההגירה ביישובים הכפריים מאזן שלילי ממוצע של כ-615 לשנה, ונבע מהפינוי המסיבי ומסגירת אתרי הקרוונים. עולי אתיופיה היו זקוקים בשנותיהם הראשונות בארץ לליווי ותמיכה (להבדיל מעולי ברית המועצות לשעבר שנקלטו בקליטה ישירה), וצורת ההתיישבות שלהם הייתה קהילתית יותר. מרביתם הובאו למרכזי קליטה, לאכסניות ולא אתרי קרוונים שהוקמו ברובם מחוץ לתחומי יישובים קיימים. לכן עיקר המאזן השלילי בצורת היישוב הכפרית מקורו ב"גרים מחוץ ליישובים", שבהם

<sup>1</sup> ראה: גוינט-מכון ברוקדייל, הישגים ואתגרים בקליטת עולי אתיופיה: תרומת המידע והמחקר להערכת תהליך הקליטה, פרסום פמ-94-34, ירושלים, תשנ"ה-1994.

מספר היוצאים גבוה מאוד מאמצע שנות התשעים כשהתחיל המעבר למגורי קבע ביישובים שונים ברחבי הארץ.

קבוצת עולי אתיופיה עדיין נמצאת בתהליכי התערות ושינוי במדינת ישראל בכלל, ובפרט בולטים שינויים בפריסתם הגאוגרפית. לכן חשוב יהיה לבדוק בשנים הבאות אם יתרחשו שינויים בדפוסי ההגירה הפנימית, במחוזות הדומיננטיים וביישובים הקולטים עולים לעומת היישובים שמהם העולים יוצאים.

## ג. סיכום

בפרסום זה הבאנו בפעם הראשונה נתונים נבחרים על הקהילה האתיופית, תכונותיה הדמוגרפיות העיקריות ופריסתה הגאוגרפית בישראל בסוף שנות התשעים.

העלייה מאתיופיה לארץ החלה בתחילת שנות השמונים וממשיכה במספרים לא מבוטלים גם היום (2002-2000). אפשר להבחין בשני מחזורי עלייה עיקריים – מבצע משה בשנות השמונים ואחריו מבצע שלמה בשנות התשעים. כפי שראינו קיימים הבדלים בין העולים משתי תקופות העלייה, חלקם בולטים יותר וחלקם פחות. תפיסת הקהילה האתיופית בציבור הישראלי כמקשה אחת בעלת מאפיינים ייחודיים מטשטשת את ההבדלים בין העולים.

הרכב הגילים הצעיר במיוחד הנו מאפיין בולט של אוכלוסיית עולי אתיופיה לעומת כלל האוכלוסייה היהודית בישראל – בסוף שנות התשעים 40% מבני הקהילה האתיופית הם מתחת לגיל 15 ו-5% מתוכה הם בני 65 ויותר.

מבחינה דמוגרפית, נמצאו הבדלים בין העולים משתי תקופות העלייה: דפוסי ההתנהגות הדמוגרפיים והחברתיים של העולים הוותיקים, שרובם הגיעו לארץ באמצע שנות השמונים וצברו יותר שנות ותק וקליטה בארץ מעולי שנות התשעים, מתחילים להידמות לאלה של החברה היהודית בישראל. גם שיעורי הפרייה הגבוהים בקהילה האתיופית, שדומים לשיעורי פרייה של נשים מחברות מסורתיות, מתפלגים אחרת כאשר מפלחים לפי תקופת עלייה – ככל שעולה הוותק בארץ יורד בהדרגה מספר הילדים הממוצע לאישה, ואם בשנים הבאות תימשך הירידה בשיעורי הפרייה, הם יתקרבו לאלה של כלל החברה היהודית בישראל. ראוי לציין כי אוכלוסיית הנשים בגילים הצעירים (ילידות ישראל) ייכנסו בשנים הקרובות למעגל הפרייה, ויש לבדוק את השפעתן על רמת שיעור הפרייה הכולל של הנשים האתיופיות בישראל.

ברמה הגאוגרפית אין הבדלים בולטים בין העולים. אחוז ניכר מבני הקהילה מתרכז במחוז המרכז, ביישובים עירוניים. תכונה בולטת היא הריכוזיות שלהם בתוך היישוב, הרצון להיות "יחד", וכתוצאה מכך נוצרים ריכוזים של אוכלוסייה ממוצא אתיופי בשכונות אחדות בתוך היישובים. למעט כמה יוצאי דופן לא נמצאו הבדלים באחוז היחסי של העולים משתי תקופות העלייה בתוך השכונות השונות.

נוכחותם המועטת של עולי אתיופיה ביישובים הכפריים (שהייתה צורת ההתיישבות העיקרית בארץ מוצאם) נובעת בעיקר ממדיניות הממשלה לנסות ולשלבם ביישובים עירוניים "חזקים" יחסית, שיהוו מנוף להמשך השתלבותם בארץ. ביישובים הכפריים (למעט ביישובי הקרוונים) נמצאים בעיקר בני נוער המתגוררים שם באופן זמני בתקופת לימודיהם במסגרות חינוך שונות.

תחום נוסף שנבדק בפרסום הוא הניידות של העולים החדשים בין היישובים השונים בארץ – הגירה פנימית בין יישובים. עולים חדשים מאופיינים בשיעורי ניידות גבוהים בשנותיהם הראשונות בארץ, וכך נמצא גם אצל עולי אתיופיה. עם זאת, נמצא שעולי שנות השמונים, שלהם שנות ותק רבות יותר בארץ, נוטים לשנות את יישוב מגוריהם בשכיחות נמוכה יחסית מזו של העולים החדשים, עד כי בסוף 1999 שיעורי ההגירה של העולים הוותיקים דומים מאוד לאלה של כלל האוכלוסייה היהודית בישראל.

בסוף 1999 היה מחוז המרכז היעד המועדף על עולי אתיופיה, ונמצא כי עולי שנות השמונים נטו להגר בעיקר לנפת השרון ועולי שנות התשעים לנפת רחובות. שיעורי הגירה חיוביים נמצאו ביישובים העירוניים הגדולים (שבהם מתגוררת עיקר הקהילה), ואילו שיעורי הגירה שליליים נמצאו ביישובים הכפריים, בעיקר בשל עזיבת אוכלוסיית העולים את אתרי הקרוונים הפזורים ברחבי הארץ לקראת מגורי קבע ביישובים שונים. קשר מסוים נמצא בין אזור ההשתקעות הראשונה של העולים לבין אזור המגורים שאליו פנו למטרת מגורי קבע – העולים הוותיקים שהובאו במרוכז לאזור הדרום נטו להגר ליישובי מחוז הדרום (באר שבע ואשקלון) ואילו העולים החדשים שהובאו בעיקר לאזור המרכז נטו להגר ליישובי מחוז המרכז (רחובות ונתניה).

קליטתם של עולי אתיופיה בישראל הנה ללא ספק תהליך ארוך טווח, שכן מדובר באוכלוסייה עם מאפיינים ייחודיים ושונים מאלו של כלל האוכלוסייה היהודית בישראל. למרבית עולי אתיופיה נקודת פתיחה חברתית וכלכלית נמוכה. רוב העולים המבוגרים חסרי השכלה יסודית ואינם יודעי קרוא וכתוב, ולחלקם קושי בלמידת השפה העברית ובשימוש בה, כך שיכולתם לעזור לדור הצעיר בתהליך היקלטותו בארץ מוגבלת.

השנים הבאות חשובות מאוד להמשך תהליך קליטתם של עולי אתיופיה בחברה הישראלית. ייתכן שהידמות הדפוסים הדמוגרפיים והחברתיים של רבים מהעולים (ירידה בשיעורי הפרייון, התערות במערכות החינוך בישראל) תאפשר לדור הצעיר לרכוש השכלה רחבה יותר שתפתח להם פתח למוביליות כלכלית וחברתית.

## **ד. הגדרות והסברים**

### **תכונות דמוגרפיות**

**גיל:** מספר השנים המלאות שמלאו לאדם בשנת רישום הכתובת.

**גיל חציוני:** הערך שמחצית האוכלוסייה נמצאת מעליו ומחציתה מתחתיו.

**יחס תלות:** היחס בין מספר הילדים (בני 0-19) והקשישים (בני 65+) באוכלוסייה לבין מספר התושבים בגיל העבודה (אינדיקטור של היחס בין מספר התושבים ה"תלויים" לבין מספר התושבים ה"מפרנסים").

**יחס מינים:** מספר הזכרים ל-1,000 נקבות באותה קבוצת גיל.

**מצב משפחתי:** המצב האישי החוקי של התושבים, שנקבע על-פי הצהרתם.

**עולה:** אדם הנכנס לארץ לשיבת קבע לפי חוק השבות או לפי חוק הכניסה.

**ארץ לידה:** ארץ הלידה נקבעת לפי הגבולות בעת האומדן.

**ארץ מוצא:** לילידי ישראל – ארץ לידת האב; לילידי חוץ לארץ – ארץ הלידה.

### **חלוקות גאוגרפיות**

**מחוז ונפה:** המחוזות והנפות מוגדרים לפי החלוקה המינהלית הרשמית של מדינת ישראל.

**צורת יישוב:** היישובים מחולקים לשתי קבוצות עיקריות: יישובים עירוניים ויישובים כפריים, וההבחנה ביניהם מבוססת על גודל היישוב.

**יישובים עירוניים:** יישובים שבהם 2,000 תושבים ויותר, ושמשווגים לפי גודלם.

**יישובים כפריים:** יישובים שבהם פחות מ-2,000 תושבים, ושמשווגים לפי צורות היישוב האלה:

**מושב:** יישוב כפרי המאורגן כאגודה שיתופית, ויש לו זכות לנחלות חקלאיות (לפי משמעות מונח זה במינהל מקרקעי ישראל). זהו יישוב של יחידות משפחתיות, שכל אחת מהן היא ישות כלכלית עצמאית. חלק מן הייצור ומן המינהל הכלכלי הוא בידי האגודה השיתופית, ואת רמת השיתוף קובעים התושבים.

**מושב שיתופי:** יישוב כפרי שיתופי, שבו הייצור והשיווק משותפים, ואילו הצריכה מתנהלת באופן פרטי.

**קיבוץ:** יישוב כפרי שבו הייצור והצריכה מאורגנים על בסיס שיתופי.

**יישוב מוסדי:** מוסד בעל תכונות של יישוב שאינו כלול בתחום המוניציפלי של יישוב אחר.

**יישוב קהילתי:** יישוב כפרי המאורגן כאגודה שיתופית, שבה תחומי השיתוף (כגון היצרני, הצרכני, המוניציפלי, החברתי) והיקפו נקבעים בידי התושבים.

**יישוב כפרי אחר:** יישוב שבו פחות מ-2,000 תושבים, ואשר לא נכלל באחד מסוגי היישובים הכפריים שפורטו לעיל.

**גרים מחוץ ליישובים:** תושבים המפוזרים בקבוצות קטנות ומתגוררים מחוץ לתחום יישוב. המקומות שבהם גרה אוכלוסייה זו אינם בעלי תכונות של יישוב. מאז מפקד 1983, אוכלוסיית ה"גרים מחוץ ליישובים" כוללת גם את אוכלוסיית שבטי הבדווים.

**אזור סטטיסטי:** יחידת שטח שנוצרת מחלוקה גאוגרפית סטטיסטית של יישובים עירוניים שבהם 10,000 תושבים ויותר.

### **הגירה פנימית**

נמדדת על-פי הודעות התושבים על שינויי כתובת שנרשמו במרשם האוכלוסין. שינויי כתובת שלא דווחו למשרד הפנים אינם כלולים.

**הגירה בין יישובים:** שינוי כתובת מיישוב אחד ליישוב אחר בארץ. הגירה בין יישובים אינה כוללת את כתובת ההשתקעות הראשונה שבה נרשמו עולים חדשים בקובץ מרשם התושבים כשהגיעו לארץ.

**נכנסו** (בהגירה בין יישובים): תושבים שנכנסו להתגורר ביישוב מסוים לאחר שעברו אליו מיישוב אחר בארץ, והשינוי נרשם במשרד הפנים.

**יצאו** (בהגירה בין יישובים): תושבים שיצאו מהיישוב שבו גרו להתגורר ביישוב אחר בארץ, והשינוי נרשם במשרד הפנים.

**מאזן הגירה:** ההפרש בין אלו שנכנסו לאלו שיצאו ביחידה גאוגרפית מוגדרת.