

## ב. ממצאים עיקריים

### 1. מאפיינים של משקי הבית<sup>1</sup>

מאפיינים שונים של משקי הבית משתנים במשך הזמן בעקבות שינויים שחלים בחברה. מאפיינים אלו מבחינים גם בין אוכלוסיות שונות - בני דתות שונות, בני גילים שונים, בני מין שונה וכדומה. המאפיינים העיקריים שייסקרו בחלק זה הם מספר משקי הבית, גודלם והרכבם.

#### 1.1 מספר משקי הבית וגודלם - תמונת מצב לשנת 2002

בשנת 2002 נאמד מספר משקי הבית בישראל בכ-1,849.8 אלף, מתוכם 1,565.3 אלף משקי בית יהודיים (85%) וכ-236.8 אלף משקי בית ערביים (13%). יתר משקי הבית, כ-47.7 אלף, הם משקי בית "אחרים".<sup>2</sup>

במשק בית בישראל יש 3.4 נפשות בממוצע. בכ-40% ממשקי הבית יש נפש אחת או שתיים. משקי בית שבהם חמש נפשות ויותר מהווים 26% מכלל משקי הבית.

משקי הבית בישראל גדולים יחסית לאלה של מרבית מדינות אירופה וצפון אמריקה (ראה לוח א). גם אם משווים בין ממוצע הנפשות למשק בית של היהודים בישראל (3.1), הנמוך מזה של כלל אוכלוסיית ישראל, לממוצע הנפשות למשק בית במדינות אחרות, עדיין נמצא כי משקי הבית בישראל גדולים יחסית לאלה של שאר המדינות.

<sup>1</sup> הנתונים על משקי הבית כוללים את משקי הבית הפרטיים בלבד, ואינם כוללים משקי בית בקיבוצים, במוסדות, במעונות סטודנטים ומשקי בית מחוץ ליישובים (בדווים בדרום ואחרים).

<sup>2</sup> ראה הגדרת "דת/קבוצת אוכלוסייה" בפרק ג.

לוח א.- ממוצע נפשות למשק בית - השוואה בין-לאומית  
2002-2001<sup>(\*)</sup>

ממוצע נפשות למשק בית	מדינה
3.4	ישראל
3.0	ספרד
2.9	אירלנד
2.8	רומניה
2.6	איטליה
2.6	ארצות הברית
2.6	הונגריה
2.6	יוון
2.6	קנדה
2.5	לוקסמבורג
2.5	צרפת
2.4	בלגיה
2.4	הממלכה המאוחדת
2.3	הולנד
2.2	פינלנד

<sup>(\*)</sup> מקורות הנתונים:

- European Commission, *Living Conditions in Europe - Statistical Pocketbook*, Luxembourg, 2004, Theme 3, p. 18.
- United Nations, Economic Commission for Europe, *Trends in Europe and North America*, 2003, Table 2.1.
- <http://www.census.gov> (US Census Bureau)  
(אוחזר מהאינטרנט בתאריך 11.1.05)
- <http://www.statcan.ca> (Statistics Canada)  
(אוחזר מהאינטרנט בתאריך 27.5.04)

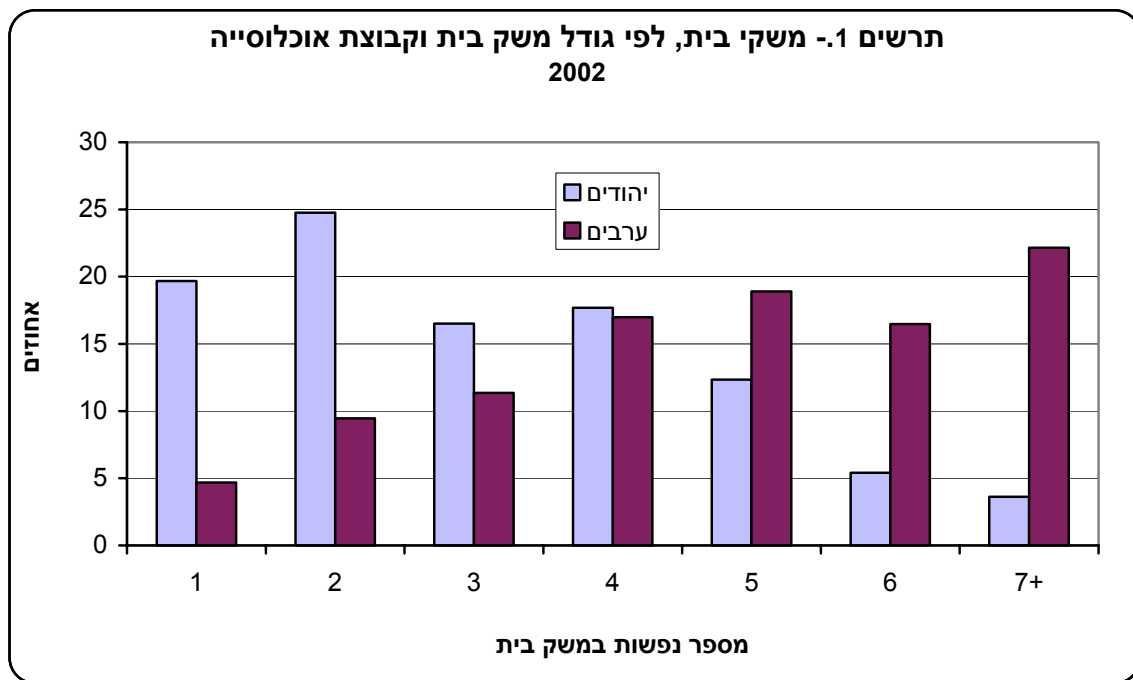
כפי שהוזכר, כ-85% ממשקי הבית הם משקי בית של יהודים וכ-13% הם של ערבים.<sup>1</sup> זאת בעוד שהאוכלוסייה היהודית מהווה כ-77% מכלל אוכלוסיית ישראל והערבית כ-19%.<sup>2</sup> פער זה בין החלק היחסי של קבוצות אוכלוסייה אלו מתוך כלל אוכלוסיית ישראל לחלקם היחסי של משקי הבית שלהם מתוך כלל משקי הבית נובע מהבדלים בולטים בהתפלגות משקי הבית לפי גודל באוכלוסייה היהודית ובאוכלוסייה הערבית.

גודל משק בית ממוצע באוכלוסייה הערבית גבוה בכמעט שתי נפשות בממוצע בהשוואה ליהודית (5.1 ו-3.1, בהתאמה). נמצא אחוז גבוה של משקי בית יהודיים שבהם עד שתי נפשות (כ-45%, בהשוואה ל-14% ממשקי הבית בקרב הערבים). לעומת זאת, ב-57% ממשקי הבית הערביים היו לפחות חמש נפשות, בהשוואה ל-21% בלבד ממשקי הבית באוכלוסייה היהודית (ראה תרשים 1).

<sup>1</sup> והיתר הם של "אחרים", ראה לעיל.

<sup>2</sup> ראה: הלשכה המרכזית לסטטיסטיקה, *שנתון סטטיסטי לישראל 2003*, מס' 54, ירושלים, תשס"ד-2003, לוח 2.10, עמ' 2-30 עד 2-32.

דפוסי הפריזון השונים באוכלוסייה הערבית ובאוכלוסייה היהודית מסבירים במידה רבה את ההבדלים הללו. נשים ערביות מתחילות בדרך כלל את שלב הפריזון סמוך יותר לנישואיהן בהשוואה לנשים יהודיות. כמו כן, רמת הפריזון באוכלוסייה הערבית גבוהה בהרבה מזו שבאוכלוסייה היהודית, וכתוצאה מכך במשפחות ובמשקי הבית הערביים יש יותר ילדים מאשר באלו היהודיים. לדוגמה, בשנת 2003 עמד שיעור הפריזון הכולל על כ-2.7 לידות לאישה יהודייה, בהשוואה לכ-4.1 לידות לאישה ערבייה.<sup>1</sup> הסבר נוסף להבדלים בגודל משק הבית בין האוכלוסייה היהודית לערבית הוא דפוסי המגורים השונים של שתי האוכלוסיות, כפי שיובהר בהמשך.



## 1.2 שינויים לאורך זמן במספר משקי הבית ובגודלם, 2002-1960

מספר משקי הבית בישראל עמד בשנת 2002 על כ-1,849.8 אלף, לעומת 549.0 אלף משקי בית בשנת 1960.<sup>2</sup> במקביל קטן ממוצע הנפשות למשק בית באותה תקופה, מ-3.9 נפשות ב-1960 ל-3.4 ב-2002 (ראה לוח ב).

<sup>1</sup> ראה: הלשכה המרכזית לסטטיסטיקה, *שנתון סטטיסטי לישראל 2004*, מס' 55, ירושלים, תשס"ה-2004, לוח 3.12, עמוד 3-33 ולוח 3.13, עמוד 3-34.

<sup>2</sup> הנתונים אינם כוללים מוסדות. החל ב-1974 הנתונים אינם כוללים גם את הבדווים בדרום, והחל ב-1985 - גם לא קיבוצים.

**לוח ב. - אומדני אוכלוסייה, משקי בית וממוצע נפשות למשק בית בשנים נבחרות**

ממוצע נפשות למשק בית <sup>(א)</sup>		מספר משקי בית <sup>(א)</sup> (אלפים)	אוכלוסייה בסוף השנה (אלפים)	שנה
ללא משקי בית שבהם נפש אחת בלבד	כולל משקי בית שבהם נפש אחת בלבד			
4.20	3.90	549.0	2,150.4	1960
4.20	3.90	653.9	2,598.4	1965
4.20	3.80	765.8	3,022.1	1970
4.16	3.75	893.0	3,493.2	1975 <sup>(ב)</sup>
4.09	3.66	1,025.8	3,921.7	1980
4.07	3.62	1,107.2	4,266.2	1985 <sup>(ב)</sup>
4.12	3.64	1,227.5	4,821.7	1990
4.04	3.56	1,509.2	5,612.3	1995 <sup>(א)</sup>
3.90	3.40	1,752.3	6,369.3	2000 <sup>(ב)</sup>
3.88	3.37	1,849.8	6,631.1	2002

<sup>(א)</sup> הנתונים על משקי הבית אינם כוללים מוסדות. החל ב-1974 הנתונים אינם כוללים גם את הבדווים בדרום, והחל ב-1985 - גם לא קיבוצים.

<sup>(ב)</sup> אומדני האוכלוסייה מבוססים על תוצאות מפקד 1972, מפקד 1983 או מפקד 1995, בהתאמה. אומדני משקי הבית מבוססים על אומדני אוכלוסייה מתוקנים על-פי תוצאות מפקדים אלו.

<sup>(ג)</sup> אומדן האוכלוסייה מבוסס על תוצאות מפקד 1995.

הגידול שחל במספר משקי הבית תלול יותר מהגידול באוכלוסיית ישראל. עובדה זו מצביעה על קיומם של גורמים נוספים לגידול במספר משקי הבית, המסבירים גם את הירידה בממוצע הנפשות למשק בית. בין גורמים אלו ניתן למנות שינויים שחלו בהרכב משקי הבית ובגודלם, המבטאים תהליכים חברתיים ודמוגרפיים, כמו העלייה באחוז הצעירים הרווקים הגרים בנפרד מהוריהם, שינויים בדפוסי הנישואים והפריון ועוד. הגידול בחלקם היחסי של בני 65 ומעלה<sup>1</sup> ושל אוכלוסיית עולי 1990 ואילך, שתיהן קבוצות המאופיינות במשקי בית הקטנים יחסית מיתר האוכלוסייה, תרם גם הוא לשינויים בהרכב משקי הבית ובגודלם (ראה סעיף 3.1).

חשוב להבחין בין השינויים שחלו בגודל משקי הבית היהודיים לבין השינויים שחלו בגודל משקי הבית הערביים.

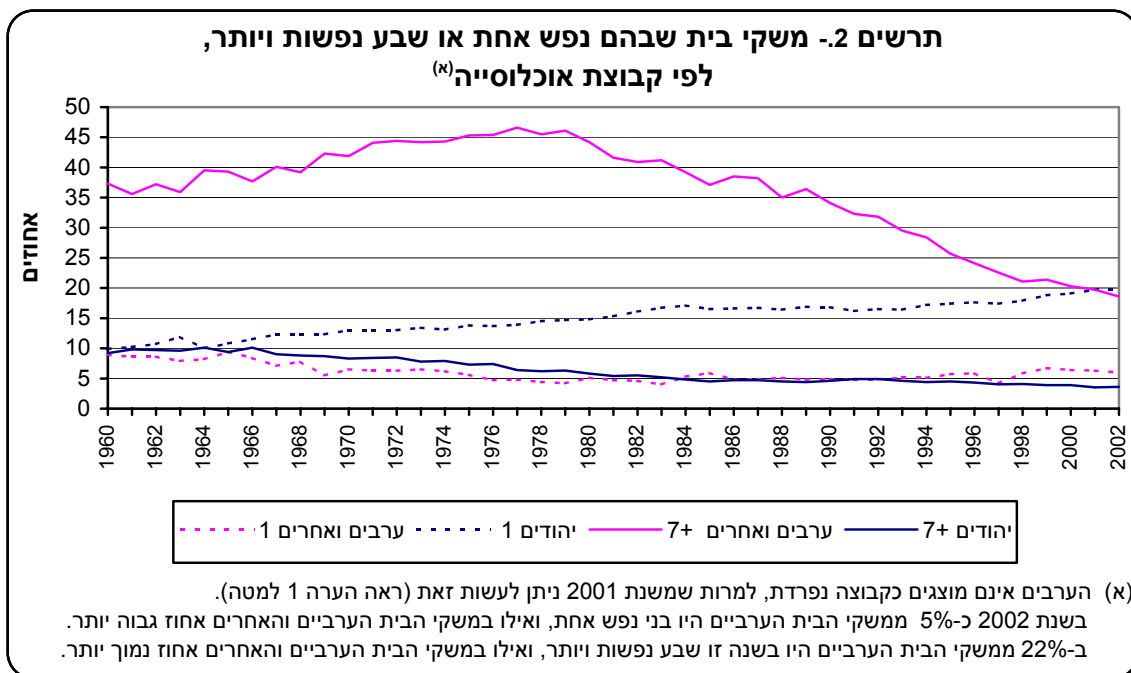
**שינויים היסטוריים בגודל משקי הבית היהודיים**

בקרב האוכלוסייה היהודית, הוכפל אחוז משקי הבית שבהם מתגוררת נפש אחת בגפה מ-10% ב-1960 ל-20% בשנת 2002 (ראה תרשים 2). במקביל חלה באותה תקופה ירידה ניכרת בחלקם היחסי של משקי בית גדולים - הכוללים שבע נפשות ויותר - מ-9% ל-4%. שינויים אלו משתקפים בירידה שחלה בממוצע הנפשות למשק בית בתקופה זו, מ-3.8 ל-3.1 בלבד (ראה תרשים 3).

הירידה בגודלם של משקי הבית היהודיים נבעה, בין השאר, משינויים חברתיים ודמוגרפיים שחלו באוכלוסייה היהודית, ביניהם דחיית גיל הנישואים, עלייה בנטייתם של צעירים לעזוב את בית הוריהם, ירידה בפריון של

<sup>1</sup> להשפעתם של בני 65 ומעלה על כלל האוכלוסייה, ולתיאור משקי הבית שלהם ראה: הלשכה המרכזית לסטטיסטיקה, משקי בית ומשפחות תכונות דמוגרפיות 1999-2000, פרסום מס' 1224, ירושלים, תשס"ה-2004.

נשים יהודיות בתקופה זו, דחיית לידת הילד הראשון, עלייה בתוחלת החיים שהגדילה את חלקם היחסי של בני ה-65 ומעלה, העלייה מברית המועצות (לשעבר) ועוד.



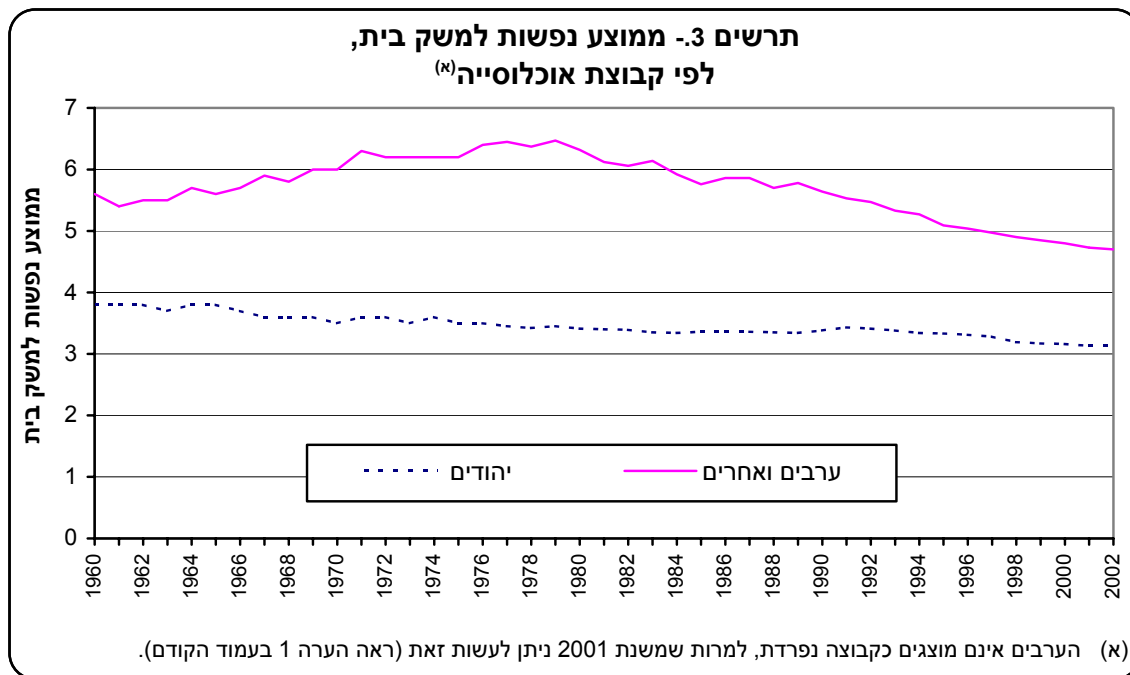
### שינויים היסטוריים בגודל משקי הבית הערביים והאחרים<sup>1</sup>

באוכלוסיית הערבים והאחרים, בניגוד לאוכלוסייה היהודית, חלה ירידה בחלקם היחסי של משקי הבית שבהם נפש אחת בלבד בתקופה שבין השנים 1960-2002. במשקי הבית הגדולים התמונה מורכבת יותר: עד שנות השמונים חלה עלייה בחלקם היחסי של משקי בית אלו, ואילו לאחר מכן חלה ירידה. אולם, גם לאחר ירידה זו, אחוז משקי הבית שבהם שבע נפשות ויותר עדיין גבוה יותר באוכלוסיית הערבים והאחרים לעומת האוכלוסייה היהודית (22% ו-4%, בהתאמה).

שינויים אלו באים לידי ביטוי במגמות שאפיינו את ממוצע הנפשות למשק בית בקרב הערבים והאחרים. בשנות השישים והשבעים חלה עלייה בממוצע הנפשות למשק בית באוכלוסייה זו (מ-5.6 נפשות למשק בית ב-1960 ל-6.5 בשנת 1979). בתחילת שנות השמונים החלה ירידה בממוצע הנפשות למשק בית בקרב הערבים והאחרים, והוא הגיע עד 4.7 נפשות למשק בית בשנת 2002. הסיבה המרכזית לכך היא שרמת הפריון הגבוהה שאפיינה את האוכלוסייה הערבית בשנות השישים החלה לרדת בשנות השבעים (אם כי עדיין נותרה גבוהה), והמשיכה בירידה תלולה יותר בתחילת שנות השמונים. מובן שלירידה בפריון יש השלכות ישירות על גודלם של משקי הבית, שאינן רק מידיות אלא גם ארוכות טווח. שכן, ילד שנוסף למשק הבית ימשיך בוודאי להשתייך אליו לאורך מספר שנים. לכן, אף-על-פי שבשנות התשעים חלה התייבבות בפריון האוכלוסייה הערבית, ממוצע הנפשות למשק בית המשיך לרדת.

<sup>1</sup> עד תחילת שנות התשעים כללה האוכלוסייה שאיננה יהודית (ראה הגדרת "דת/קבוצת אוכלוסייה" בפרק ג) בעיקר את האוכלוסייה הערבית. בעקבות גל העלייה של שנות התשעים התווספו לאוכלוסייה הלא-יהודית אוכלוסיות שאינן ערביות (נוצרים לא ערבים וחסרי סיווג דת). עד שנת 2000 לא היה ניתן להפריד בסקר כוח אדם בין משקי הבית הערביים לבין משקי הבית הלא-יהודיים שאינם ערביים ("אחרים"). הפרדה זו התאפשרה בסקר כוח אדם החל משנת 2001. באותה שנה כ-83% ממשקי הבית שאינם יהודיים היו ערביים, והיתר - כ-17% - אחרים. בפרסום זה נעשתה הבחנה בין שלוש קבוצות אוכלוסייה: יהודים, ערבים ואחרים החל מנתוני שנת 2001.

בנוסף לכך, חלק מהירידה בשנות התשעים נגרם מכך שלאוכלוסיית משקי הבית הערביים והאחרים הצטרפו בתקופה זו משקי בית רבים של אוכלוסיית עולי ברית המועצות (לשעבר) שאינם יהודים (ראה הערה בעמוד הקודם). אוכלוסייה זו מאופיינת הן ברמת פריון נמוכה בהשוואה לאוכלוסייה הערבית והן במשקי בית קטנים יותר. במשקי הבית באוכלוסייה הערבית, ללא ה"אחרים", ממוצע הנפשות למשק בית גבוה יותר - 5.1 נפשות בממוצע בשנת 2002.



### 1.3 הרכב משקי הבית<sup>1</sup>

מרבית משקי הבית בישראל הם משקי בית "משפחתיים" (1,494.2 אלף משקי בית, כ-81% ממשקי הבית הפרטיים), שבהם מתגוררת משפחה<sup>2</sup> אחת לפחות, ואילו משקי הבית הנותרים (כ-335.6 אלף) הם משקי בית "לא-משפחתיים", שברובם (91%) מתגורר אדם אחד<sup>3</sup> וביתר מתגוררים מספר אנשים ללא קשר משפחתי ביניהם.

מבין משקי הבית היהודיים, 73% הם משקי בית של משפחה אחת בלבד, כ-3% הם של משפחה אחת עם אחרים (אנשים שאינם חלק מהמשפחה הגרעינית באותו משק בית, כגון הורה עם משפחת ילדו, אח עם משפחת אחיו וכדומה), וכ-2% של שתי משפחות ויותר. יתר משקי הבית היהודיים (21%) הם משקי בית לא-משפחתיים. לעומת זאת, במשקי הבית הערביים, 89% הם משקי בית של משפחה אחת בלבד, 2% - של משפחה אחת עם אחרים, 4% - של שתי משפחות ויותר, וכ-5% הם משקי בית לא-משפחתיים. אמנם תופעת המגורים של שתי משפחות ויותר במשק בית אחד שכיחה יותר באופן יחסי באוכלוסייה הערבית, אך גם בה היקף התופעה מצומצם למדי (ראה לוח ג ולוח 7).

#### לוח ג. משקי בית לפי סוג משק בית וקבוצת אוכלוסייה

2002

עולי 1990 ואילך מבריה"מ (לשעבר) <sup>(א)</sup>	ערבים	יהודים	סוג משק בית
291.2	236.8	1,565.3	סך הכל - אלפים
100.0	100.0	100.0	- אחוזים
84.1	94.8	78.5	משקי בית משפחתיים - סך הכל
67.0	88.6	73.3	משקי בית שבהם משפחה אחת
11.2	2.0	3.3	משקי בית שבהם משפחה אחת עם אחרים
5.9	4.2	2.0	משקי בית שבהם שתי משפחות ויותר
15.8	5.2	21.5	משקי בית לא-משפחתיים

<sup>(א)</sup> משקי בית שבהם עולה אחד לפחות שעלה בשנת 1990 ואילך מבריה"מ (לשעבר).

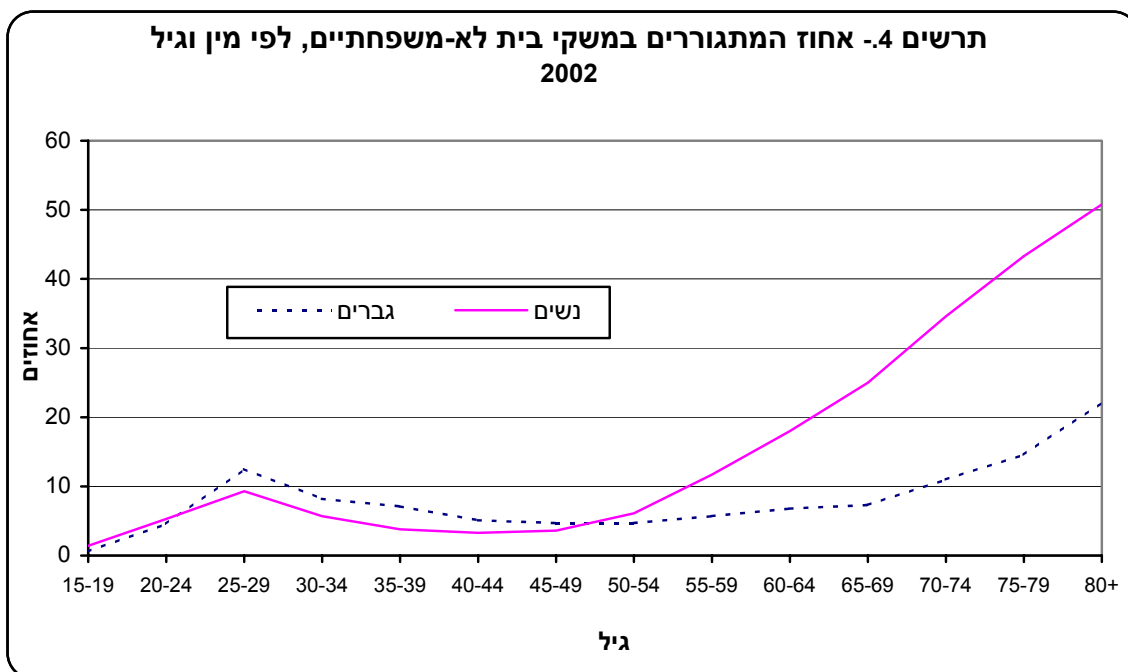
#### משקי בית לא-משפחתיים

הרכב משק הבית שבו האדם מתגורר מבטא בדרך כלל את השלב בחיים שבו הוא נמצא. 5% מבני 20-24 גרים במשק בית לא-משפחתי, ובגילים 25-29, שכיחות ההשתייכות למשקי הבית הלא-משפחתיים עולה (9%). בגילים שלאחר מכן יורד חלקם היחסי של הגרים במשק בית לא-משפחתי, שכן רבים מאלה שהשתייכו למשק בית לא-משפחתי מקימים משפחות. בגילים מבוגרים יותר, פירוק משפחות (בעקבות התאלמנות, גירוש, בחירה של זוג לחיות בנפרד ועזיבת הילדים את הבית) שכיח הרבה יותר מהקמת משפחות. לכן, החל בגיל 50 מתחילים לעלות אחוזי ההשתייכות למשק בית לא-משפחתי. אצל הנשים בגילים אלו עולה אחוז משקי הבית הלא-משפחתיים בצורה תלולה, ואילו אצל הגברים העלייה מתונה יותר (ראה תרשים 4). הסיבה העיקרית לכך היא תוחלת החיים הגבוהה יותר של נשים לעומת גברים המביאה לכך שיש יותר אלמנות מאשר אלמנים. בנוסף לכך, נישואים חוזרים של אלמנים וגרושים שכיחים יותר מאשר נישואים חוזרים של אלמנות וגרושות.

<sup>1</sup> הנתונים מתייחסים לשנת 2002, אלא אם כן צוין אחרת.

<sup>2</sup> ראה הגדרת "משפחה" בפרק ג.

<sup>3</sup> ראה בהמשך סעיף 3.2.



חלקם היחסי של משקי בית לא-משפחתיים באוכלוסייה היהודית גבוה מחלקם היחסי בקרב האחרים, וגבוה עוד יותר מחלקם היחסי בקרב משקי הבית הערביים (21%, 15% ו-5% בלבד, בהתאמה; ראה לוח ג). אחת הסיבות להבדלים אלו היא נורמות ומנהגי מגורים שונים באוכלוסיות השונות. לדוגמה, השכיחות של צעירים לא-נשואים העוזבים את בית הוריהם והגרים במשק בית נפרד גבוהה יותר באוכלוסייה היהודית מאשר באוכלוסייה הערבית. סיבה נוספת להבדלים היא משקלם היחסי של בני 65 ומעלה (הגבוה יותר באוכלוסייה היהודית מאשר בקרב האחרים ובקרב האוכלוסייה הערבית) והסדרי המגורים שלהם. באוכלוסייה היהודית, אדם בן 65 ומעלה שהתאלמן עשוי לגור בגפו, ובכך יגדיל את מספר משקי הבית הלא-משפחתיים. ואילו באוכלוסייה הערבית, אדם בן 65 ומעלה שהתאלמן עשוי לגור באותו משק בית עם משפחת אחד מילדיו במקום להתגורר בגפו במשק בית לא-משפחתי.

#### מספר הדורות במשק הבית<sup>1</sup>

מספר הדורות במשק הבית מושפע מהרכב משק הבית ומסוגי המשפחות שבמשק הבית. גם לחלקם היחסי של משקי הבית הלא-משפחתיים באוכלוסייה יש השפעה חזקה על מספר הדורות במשקי הבית, וכדי לנטרל אותה, יש להביא בחשבון רק את משקי הבית המשפחתיים. אחוז משקי הבית המשפחתיים בהם דור אחד בלבד באוכלוסייה היהודית גבוה פי שלושה מאשר באוכלוסייה הערבית (ראה לוח ד). אחת הסיבות לכך היא שבאוכלוסייה היהודית יש יותר זוגות הגרים במשק בית לבדם מאשר באוכלוסייה הערבית. מדובר בעיקר בזוגות צעירים שטרם הביאו ילדים לעולם ובזוגות מבוגרים שילדיהם עזבו כבר את הבית.

<sup>1</sup> ראה הגדרת "מספר הדורות במשק הבית" בפרק ג.

**לוח ד. - משקי בית משפחתיים, לפי מספר הדורות במשק הבית וקבוצת אוכלוסייה**  
**2002**

ערבים	יהודים	מספר הדורות במשק הבית
<b>224.5</b>	<b>1,229.0</b>	<b>סך הכל - אלפים</b>
<b>100.0</b>	<b>100.0</b>	<b>- אחוזים</b>
7.9	23.8	דור אחד
86.9	71.6	שני דורות
5.2	4.5	שלושה דורות או יותר

## 2. מבנה המשפחות במשקי הבית

מבנה המשפחות בישראל מושפע מדפוסו הנישואים, הגירושים, הפריון וההורות. כמו כן, מבנה המשפחה משתנה בשלבים השונים בחיי האדם.

מגורים עם המשפחה הם מסגרת המגורים הנפוצה ביותר. כ-88% מהיהודים וכ-97% מהערבים בני 15 ומעלה<sup>1</sup> גרים עם משפחתם הגרעינית.<sup>2</sup>

מרבית המשפחות (כ-90% מהן) גרות במשק הבית לבדן, ללא אחרים (שאינם חלק מהמשפחה) וללא משפחה נוספת במשק הבית.

בשנת 2002 היה מספר המשפחות בישראל כ-1,541.5 אלף, מתוכן כ-23% היו ללא ילדים (משפחות המורכבות מזוג בלבד), והשאר משפחות עם ילד אחד לפחות (בכל גיל). כ-58% מכלל המשפחות כללו ילד אחד לפחות עד גיל 17, בקרב 11% מהמשפחות גיל הילד הצעיר היה 18-24, ובקרב יתר המשפחות (8% מכלל המשפחות) גיל הילד הצעיר היה 25 ומעלה.<sup>3</sup>

מספר הזוגות נאמד ב-1,344.9 אלף, מתוכם כ-35.7 אלף זוגות לא-נשואים, המהווים כ-2.7% מכלל הזוגות (ראה בהמשך, סעיף 3). 26% מכלל הזוגות הם זוגות ללא ילדים במשק הבית, והיתר - 74% - הם זוגות עם ילדים.

סוג המשפחה השכיח ביותר (כ-65% מהמשפחות) היה של זוג עם ילד אחד לפחות (בכל גיל; ראה לוח ה). משפחות הכוללות זוג ללא ילדים היוו 23% מכלל המשפחות, וכ-12% היו משפחות חד-הוריות. מספר מועט של משפחות היו של אחים ללא בני זוג וללא ילדים משלהם, או של סב ו/או סבתא ונכדים.

חלקם היחסי של זוגות ללא ילדים מכלל המשפחות גבוה כמעט פי שלושה באוכלוסייה היהודית בהשוואה לאוכלוסייה הערבית (25% ו-9%, בהתאמה; ראה לוח ה). הן באוכלוסייה היהודית והן באוכלוסייה הערבית, סוג המשפחה הנפוץ ביותר הוא משפחה של זוג עם ילדים שבה גיל הילד הצעיר הוא עד 17, אם כי הוא נפוץ הרבה יותר בקרב ערבים מאשר בקרב יהודים (70% ו-48% מהמשפחות, בהתאמה). לעומת זאת, משפחות חד-הוריות שבהן גיל הילד הצעיר הוא עד 17 שכיחות יותר בקרב היהודים בהשוואה לערבים (כ-7% לעומת כ-4%, בהתאמה).

מספר הנפשות הממוצע למשפחה הוא 3.6 באוכלוסייה היהודית ו-5.0 באוכלוסייה הערבית (ראה לוח ו). במשפחות יהודיות עם ילדים עד גיל 24 ובמשפחות יהודיות עם ילדים בכל גיל יש בממוצע כילד אחד פחות

<sup>1</sup> מתוך בני 15 ומעלה במשקי הבית הפרטיים. ראה הגדרת "אוכלוסיית משקי הבית" בפרק ג.

<sup>2</sup> גרים עם הוריהם, עם בני זוגם ו/או ילדיהם, במשפחה של סב ו/או סבתא ונכדים בלבד, או במשפחה של אחים ללא בני זוג וללא ילדים משלהם.

<sup>3</sup> בקרב 86% מהמשפחות עם ילדים שבהן גיל הילד הצעיר 25 ומעלה, ה"ילד הצעיר" הוא עד גיל 44.

למשפחה מאשר במשפחות ערביות (ראה לוחות 19, 20). הבדל זה קשור בגיל הנישואים המוקדם יותר בקבוצת האוכלוסייה הערבית ובדפוסי הפריון השונים בין אוכלוסיות אלו.

### לוח ה.- משפחות, לפי סוג משפחה וקבוצת אוכלוסייה 2002

עולי 1990 ואילך מבריה"מ (לשעבר) <sup>(א)</sup>	מזה:		סך הכל <sup>(א)</sup>	סוג משפחה
	ערבים	יהודים		
261.3	238.0	1,260.7	1,541.5	סך הכל <sup>(א)</sup> - אלפים
100.0	100.0	100.0	100.0	- אחוזים
				מזה:
29.8	8.9	25.3	22.7	זוג ללא ילדים
50.4	82.1	61.3	64.5	זוג עם ילדים, הילד הצעיר בגיל:
				עד 17
38.4	70.4	47.7	51.3	18 ומעלה
12.0	11.7	13.6	13.2	הורה יחיד,
18.6	8.6	12.6	12.1	הילד הצעיר בגיל:
				עד 17
10.7	3.8	6.6	6.4	18 ומעלה
7.9	4.8	6.0	5.8	

<sup>(א)</sup> כולל "אחרים", ראה הגדרת "דת/קבוצת אוכלוסייה" בפרק ג.

<sup>(ב)</sup> משפחות שבהן עולה אחד לפחות שעלה בשנת 1990 ואילך מבריה"מ (לשעבר). עוד על משפחות העולים, ראה סעיף 3.1.

<sup>(ג)</sup> כולל משפחות שבהן אחים ללא בני זוג וללא ילדים משלהם או סב ו/או סבתא ונכדים בלבד.

### לוח ו.- ממוצע נפשות למשפחה, לפי סוג משפחה וקבוצת אוכלוסייה 2002

ערבים	יהודים	סוג משפחה
5.0	3.6	סך הכל <sup>(א)</sup>
2.0	2.0	זוגות ללא ילדים
5.4	4.4	זוגות עם ילדים
3.6	2.7	משפחות חד-הוריות

<sup>(א)</sup> כולל משפחות שבהן אחים ללא בני זוג וללא ילדים משלהם או סב ו/או סבתא ונכדים בלבד.

#### 2.1 זוגות ללא ילדים

בקרב היהודים יש אחוז גבוה יותר של זוגות ללא ילדים מתוך כלל הזוגות - כ-29%, לעומת כ-10% בקרב הערבים (ראה לוח ה). אחת הסיבות לכך היא היותה של האוכלוסייה היהודית מבוגרת יותר מהאוכלוסייה הערבית. זו גם הסיבה לכך שזוגות יהודים ללא ילדים מבוגרים יותר מאלה הערבים (ראה לוח ז). מרבית הזוגות ללא ילדים הם זוגות שכבר עברו את שלב הפריון וגידול הילדים וילדיהם עזבו את הבית, אך חלקם היחסי של זוגות אלו מכלל הזוגות ללא ילדים גבוה יותר אצל יהודים בהשוואה לערבים. קבוצה נוספת של זוגות ללא ילדים הם זוגות צעירים שטרם הביאו ילדים לעולם, וחלקם של אלה גבוה באופן יחסי בקרב זוגות

ערבים ללא ילדים בהשוואה לזוגות יהודים ללא ילדים. עם זאת, מכיוון שמשקלם היחסי של כלל הזוגות ללא ילדים נמוך יותר בקרב הערבים בהשוואה ליהודים, הרי שמשקלם של הזוגות הצעירים ללא ילדים בקרב הערבים נמוך ממילא בהשוואה למשקלם בקרב היהודים.

### לוח ז. - זוגות ללא ילדים, לפי גיל האישה וקבוצת אוכלוסייה 2002

מזה:		סך הכל <sup>(א)</sup>	גיל האישה
ערבים	יהודים		
21.1	319.5	349.6	סך הכל - אלפים
100.0	100.0	100.0	- אחוזים
42.9	18.1	19.7	עד 29
16.3	9.9	10.7	29-30
40.8	72.0	69.7	+50

<sup>(א)</sup> כולל "אחרים", ראה הגדרת "דת/קבוצת אוכלוסייה" בפרק ג.

## 2.2 משפחות עם ילדים (בכל גיל)

### א. זוגות עם ילדים

זוג עם ילדים הוא סוג המשפחה השכיח ביותר, כפי שהוזכר. חלקן היחסי של משפחות של זוגות עם ילדים (בכל גיל) מכלל המשפחות, גבוה יותר באוכלוסייה הערבית בהשוואה לאוכלוסייה יהודית (82% ו-61%, בהתאמה), וכך גם חלקן היחסי מהמשפחות עם ילדים (90% ו-83%, בהתאמה; ראה לוח ה).

אחוז הזוגות עם ילדים שאצלם גיל הילד הצעיר הוא עד 17 מתוך כלל המשפחות גבוה בהרבה אצל ערבים בהשוואה ליהודים (70% ו-48%, בהתאמה; ראה לוח ה). מתוך כלל המשפחות עם ילדים מהווים הזוגות עם ילדים עד גיל 17 64% באוכלוסייה היהודית ו-76% באוכלוסייה הערבית. לעומת זאת, חלקם היחסי של זוגות עם ילדים שאצלם גיל הילד הצעיר הוא 18 ומעלה מכלל המשפחות עם ילדים גבוה יותר באוכלוסייה היהודית בהשוואה לאוכלוסייה הערבית (18% ו-13%, בהתאמה). אחת הסיבות לכך היא שהפריון הגבוה יותר באוכלוסייה הערבית, מגדיל את הסיכוי שהאישה תמשיך ללדת במשך תקופה ארוכה יותר והילד הצעיר ביותר במשפחה יהיה עד גיל 17, גם אם יש ילדים בגיל 18 ומעלה במשפחה. בנוסף לכך, הצעירים במשפחות הערביות עוזבים את בית הוריהם ונישאים בגיל מוקדם יותר מאשר הצעירים היהודים, ולכן יש פחות משפחות עם ילדים בגיל 18 ומעלה במשפחות הערביות.

### ב. משפחות חד-הוריות

משפחות הכוללות הורה אחד (לרוב האם) וילדו או וילדיו, נעשות נפוצות יותר בארץ ובעולם. בישראל מהוות המשפחות החד-הוריות עם ילדים (בכל גיל) כמעט 12% מכלל המשפחות, כ-16% מכלל המשפחות עם ילדים, כ-13% מכלל המשפחות שבהן גיל הילד הצעיר עד 24 וכ-10% מכלל המשפחות שבהן גיל הילד הצעיר עד 17. בסך הכל ישנן 98.3 אלף משפחות חד-הוריות שבהן גיל הילד הצעיר הוא עד 17 (ראה לוחות 20, 21).

## משפחות חד-הוריות עם ילדים עד גיל 17, לפי מאפיינים עיקריים

### צורת יישוב

קיימים הבדלים בחלקן היחסי של המשפחות החד-הוריות שבהן גיל הילד הצעיר הוא עד 17 מתוך כלל המשפחות עם ילדים עד גיל 17, לפי צורת יישוב. בערים חיפה ותל אביב-יפו, אחוז זה גבוה יחסית - 18% ו-16%, בהתאמה. לעומת זאת, בירושלים הוא עומד על 8%. בכלל היישובים העירוניים משפחות אלו מהוות 12% מכלל המשפחות עם ילדים עד גיל 17, בהשוואה ל-4% ביישובים הכפריים (ראה לוח 17).

### קבוצת אוכלוסייה

חלקן היחסי של המשפחות החד-הוריות מתוך כלל המשפחות גבוה באוכלוסייה היהודית בהשוואה לאוכלוסייה הערבית. מתוך המשפחות היהודיות עם ילדים עד גיל 17, 12% הן משפחות חד-הוריות, לעומת כ-5% בלבד בקרב הערביות (ראה לוח 21). הסיבה להבדלים נעוצה בעיקר בשיעור הגירושים הגבוה יותר באוכלוסייה היהודית ביחס לאוכלוסייה הערבית.

### מין ההורה

ב-91% מהמשפחות החד-הוריות שבהן גיל הילד הצעיר הוא עד 17 ההורה הוא האם, וביתר - האב (ראה לוח 31).

### המצב המשפחתי של ההורה

ב-54% מהמשפחות החד-הוריות שבהן גיל הילד הצעיר הוא עד 17 ההורה גרוש, ב-14% - ההורה אלמן, ובכ-14% - ההורה רווק. ביתר המשפחות (כ-18%) ההורים נשואים אך חיים בנפרד.<sup>1</sup> הסיבות להיווצרות משפחות חד-הוריות שונות באוכלוסייה היהודית ובאוכלוסייה הערבית: באוכלוסייה היהודית הגורם העיקרי הוא גירושים, ואילו באוכלוסייה הערבית הגורם העיקרי הוא אלמנות (ראה לוח ח).

### לוח ח. משפחות חד-הוריות עם ילדים עד גיל 17, לפי מצבו המשפחתי של ההורה וקבוצת אוכלוסייה

2002

מזה:		סך הכל <sup>(א)</sup>	מצב משפחתי של ההורה
ערבים	יהודים		
9.1	83.0	98.3	סך הכל - אלפים
100.0	100.0	100.0	- אחוזים
32.3	16.4	17.8	נשוי/אה <sup>(ב)</sup> , ח/ה בנפרד
21.4	57.3	54.3	גרושה
36.7	12.0	14.2	אלמן/ה
..	14.3	13.6	רווק/ה

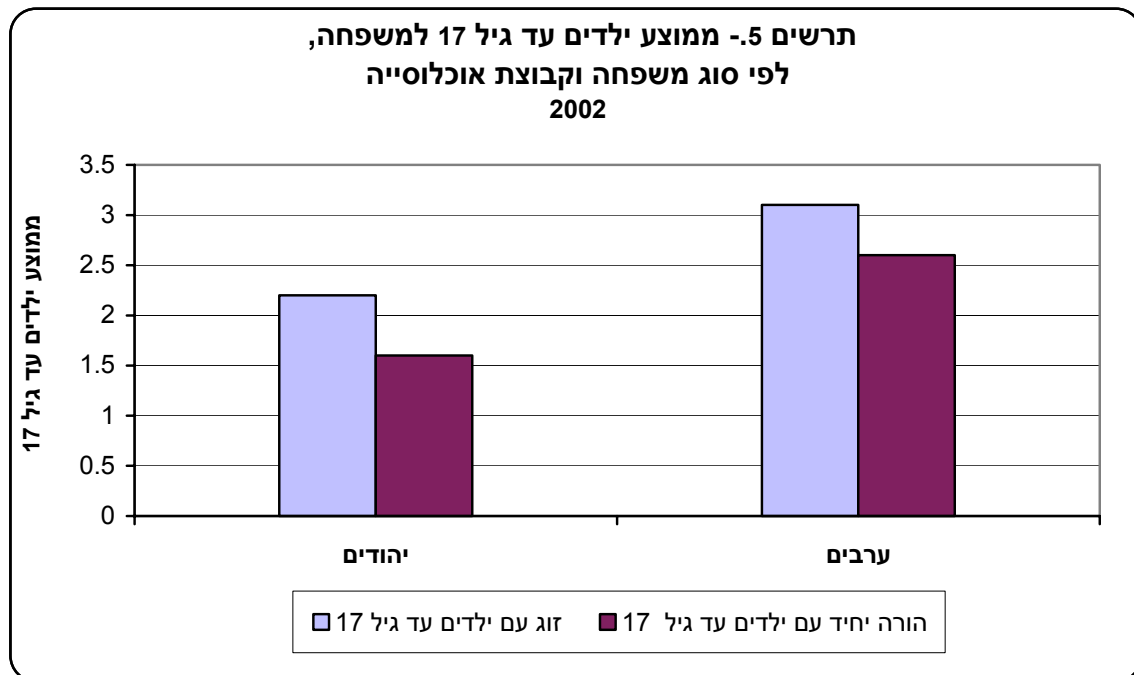
<sup>(א)</sup> כולל "אחרים", ראה הגדרת "דת/קבוצת אוכלוסייה" בפרק ג.

<sup>(ב)</sup> ראה הערה 1 בתחתית העמוד.

<sup>1</sup> כולל משפחות שבהן ההורה נשוי אך בן הזוג אינו נוכח במשק הבית או שאינו משתייך לאוכלוסיית הסקר (ראה הגדרת "אוכלוסיית הסקר" בפרק ג). בשנת 2002 היוו משפחות אלה כ-2% מכלל המשפחות החד-הוריות עם ילדים בכל גיל, וכ-5% מהמשפחות החד-הוריות עם ילדים עד גיל 17.

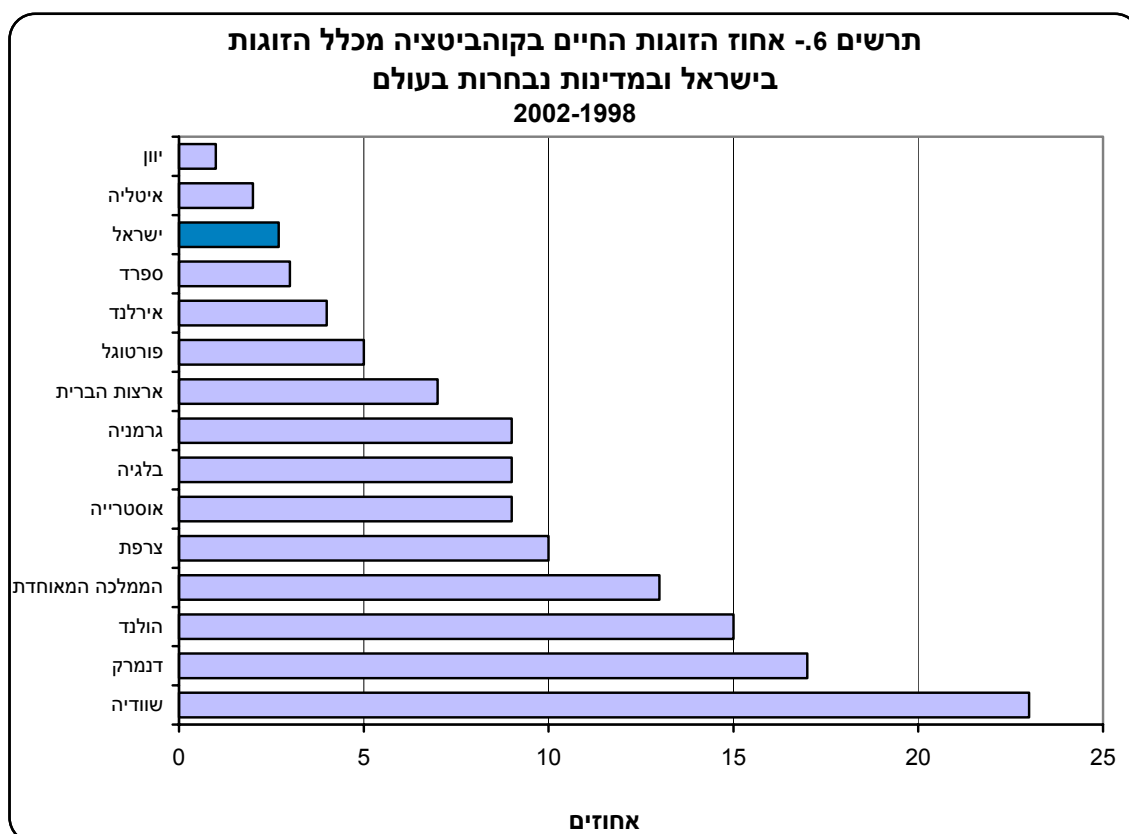
## ילדים במשפחות חד-הוריות

כ-169.0 אלף ילדים עד גיל 17, המהווים כ-8% מכלל הילדים בקבוצת גיל זו, חיים במשפחות חד-הוריות (ראה לוחות 23, 35). כ-91% מהם גרים עם אמם. כשליש מהילדים עד גיל 17 גרים במשפחות חד-הוריות ללא אחים נוספים עד גיל 17 במשק הבית, זאת בהשוואה ל-13% מהילדים שגרים עם זוג הורים. הן באוכלוסייה היהודית והן באוכלוסייה הערבית יש בממוצע פחות ילדים עד גיל 17 למשפחה במשפחות חד-הוריות בהשוואה למשפחות שבהן זוגות עם ילדים (ראה תרשים 5).



## 2.3 קוהביטציה<sup>1</sup>

קוהביטציה, כלומר מגורים משותפים של בני זוג שלא במסגרת נישואים, שכיחה היום יותר מבעבר. כ-8% מהזוגות באירופה חיים בקוהביטציה,<sup>2</sup> אם כי בחלק מהמדינות חלקם היחסי של הזוגות החיים בקוהביטציה מכלל הזוגות עולה על 20%, ואילו במדינות אחרות הוא עומד על אחוזים ספורים בלבד (ראה תרשים 6). בישראל יש 35.7 אלף זוגות לא-נישואים, שהם 2.7% מכלל הזוגות וכשני אחוזים מכלל המשפחות בישראל.



### מקורות הנתונים לתרשים:

European Commission, *Living Conditions in Europe - Statistical Pocketbook*, Luxembourg, 2004, Theme 3, p. 22.

US Census Bureau, *Statistical Abstract of the United States 2000: The National Data Book*, 120<sup>th</sup> edition, Washington, DC, 2000, tables 56 and 57, p. 52.

<sup>1</sup> ראה הגדרת "קוהביטציה" בפרק ג.  
<sup>2</sup> ממוצע כלל אירופי. ראה:

European Commission (November 2003), *The Social Situation in the European Union 2003*, p. 114.  
<http://www.europa.eu.int/comm/eurostat>

אוחר מהאינטרנט בתאריך 27.5.04.

תכונות שונות מאפיינות את הזוגות הנשואים ואת הזוגות הלא-נשואים. הבדלים אלו, שיפורטו להלן, יכולים להצביע על סיבות אפשריות של בני זוג לגור יחד ללא נישואים.

## גיל

הרכב הגילים של הזוגות החיים בקוהביטציה צעיר יחסית לזה של הזוגות הנשואים (ראה לוחות 27, 28). כמחצית מהגברים ומהנשים החיים יחד ללא נישואים הם מתחת לגיל 35, וחלק גדול מהם בגילים 25-29. בקבוצת הגיל 25-29 ישנו הייצוג הגבוה ביותר של גברים ונשים החיים בקוהביטציה מכלל בני אותו גיל - קרוב ל-4% מהגברים ומהנשים (ראה לוח ט).

### לוח ט. גברים ונשים החיים בקוהביטציה, לפי גיל

2002

אחוז מכלל בני אותו גיל		אחוזים לפי גיל		גיל
נשים	גברים	נשים	גברים	
1.6	1.7	35.7	35.7	סך הכל - אלפים <sup>(*)</sup>
		100.0	100.0	- אחוזים
2.2	1.1	15.1	7.6	24-20
3.5	3.8	23.9	26.9	29-25
1.9	2.1	12.0	13.2	34-30
1.5	1.7	7.8	9.0	39-35
1.5	1.6	8.0	8.2	44-40
1.2	1.3	6.3	6.4	49-45
1.3	1.8	6.7	8.4	54-50
1.1	1.0	7.3	6.1	64-55
1.2	1.5	6.6	6.4	74-65
(1.4)	2.4	(5.4)	7.1	+75

(א) כולל גם מעט מאוד צעירים עד גיל 19.

### מצב משפחתי

כ-59% מכלל החיים בקוהביטציה הם רווקים. חלקם היחסי של הרווקים דומה אצל הגברים ואצל הנשים (60% ו-59%, בהתאמה). 25% מהחיים בקוהביטציה הם גרושים, 12% אלמנים, והיתר (כ-3%) - נשואים לבני זוג אחרים אך חיים בנפרד מהם.

## דת ומוצא

כ-94% מהזוגות החיים בקוהביטציה הם יהודים,<sup>1</sup> לעומת 81% מהזוגות הנשואים. לא רק לדת יש קשר לקוהביטציה, אלא גם ליבשת מוצא - הן אצל היהודים החיים כזוגות לא-נשואים והן אצל אלה החיים כזוגות נשואים, יבשות המוצא השכיחות הן אירופה-אמריקה (51% ו-48%, בהתאמה). אולם, בקרב הזוגות החיים בקוהביטציה יש ייצוג יתר לגברים ולנשים שהם ואביהם נולדו בישראל (20%, לעומת 11% בלבד בקרב החיים כזוגות נשואים), וייצוג נמוך יותר למוצא אסיה-אפריקה (29% בלבד אצל החיים בקוהביטציה לעומת 41% אצל הנשואים).

## השכלה

אחוז האקדמאים<sup>2</sup> גבוה יותר בקרב גברים ונשים החיים בקוהביטציה (35%) מאשר בקרב הנשואים (23%; ראה לוחות 27, 28). גם אם ננסה לנטרל במידה מסויימת את ההשפעה האפשרית של הגיל, וניקח רק את הגברים והנשים עד גיל 34, נמצא שאחוז האקדמאים בקרב זוגות החיים בקוהביטציה גבוה מאשר בקרב זוגות נשואים (37% ו-21%, בהתאמה).

## מבנה המשפחה

כ-72% מהזוגות החיים בקוהביטציה הם ללא ילדים, לעומת כרבע מהזוגות הנשואים. מקרב כלל הזוגות היהודים מהווים הזוגות הלא-נשואים 3%, ומקרב הזוגות היהודים ללא ילדים הם מהווים כ-8%. לעומת זאת, בקרב הזוגות היהודים עם ילדים, ייצוגם של הזוגות הלא-נשואים נמוך מאוד. נראה שפעמים רבות משמשת הקוהביטציה כשלב מעבר לפני נישואים, בעיקר בקרב הצעירים, ובני הזוג דוחים את שלב הפריון עד לאחר נישואיהם.<sup>3</sup>

<sup>1</sup> יתר הזוגות הלא-נשואים הם בעיקר זוגות "אחרים", ראה הגדרת "דת/קבוצת אוכלוסייה" בפרק ג.

<sup>2</sup> "אקדמאים" מוגדרים כבעלי תעודה אקדמית בפועל על-פי "תעודה גבוהה ביותר" (ראה הגדרה בפרק ג).

<sup>3</sup> ראה: בלוש-קליינמן, ו. ושרליון, ש. "קוהביטציה בקרב בוגרים צעירים בישראל", חברה ורווחה יט, 4: עמ' 461-484, 1999.

### 3. אוכלוסיות מיוחדות

#### 3.1 עולי 1990 ואילך מברית המועצות (לשעבר)<sup>1</sup>

בפרק זה תיערך השוואה בין אוכלוסיית עולי בריה"מ לבין כלל האוכלוסייה היהודית בישראל.<sup>2</sup> יש לציין, כי אוכלוסיית עולי בריה"מ מנתה בסוף שנת 2002 כ-900 אלף איש, כשביעית מאוכלוסיית המדינה.

#### משקי בית עם עולי בריה"מ<sup>3</sup>

##### גודל משק הבית

ההבדל בממוצע הנפשות למשק בית בין עולי בריה"מ לכלל האוכלוסייה היהודית אינו גדול (2.9 בהשוואה ל-3.1, בהתאמה). אולם, מהתבוננות בתמונת ההתפלגות של משקי בית לפי מספר הנפשות במשק הבית בשתי האוכלוסיות עולה כי משקי הבית עם עולי בריה"מ מרוכזים יותר בטווח של 2 עד 4 נפשות ופחות בקצוות (ראה לוח י'). השוואה של ממוצע הנפשות למשקי הבית המשפחתיים בלבד מבטאת בצורה טובה יותר את ההבדלים בין האוכלוסיות - 3.2 בקרב עולי בריה"מ, לעומת 3.7 בכלל האוכלוסייה היהודית (ראה לוחות 7 ו-36).

#### לוח י. - משקי בית, לפי גודל משק בית

2002

גודל משק בית	כלל האוכלוסייה היהודית	עולי בריה"מ
<b>סך הכל - אלפים</b>	<b>1,565.3</b>	<b>291.2</b>
<b>- אחוזים</b>	<b>100.0</b>	<b>100.0</b>
1	19.7	14.4
2	24.8	29.2
3	16.5	25.2
4	17.7	19.7
+5	21.4	11.4

<sup>1</sup> להלן עולי בריה"מ.

<sup>2</sup> ההשוואה נערכה בין עולי בריה"מ לבין כלל היהודים, ולא בין העולים לבין יהודים ואחרים שאינם עולי בריה"מ. רוב עולי בריה"מ הם יהודים, וגם חלק גדול מאלה שאינם יהודים משתייכים למשפחות מעורבות של יהודים ושל אחרים ונכללים תחת משקי הבית היהודים. כך, משקל משקי הבית האחרים מכלל משקי הבית היהודים והאחרים נמוך יחסית (פחות מ-3%). בנוסף, נמצא כי מאפייני משקי הבית והמשפחות של כלל היהודים ושל היהודים והאחרים שאינם עולי בריה"מ די דומים. לכן, השוואת אוכלוסיית עולי בריה"מ לכלל האוכלוסייה היהודית ולא לאוכלוסיית היהודים והאחרים שאינם עולי בריה"מ מביאה לצמצום קטן בלבד של ההבדלים בין האוכלוסיות.

<sup>3</sup> משקי בית שבהם עולה אחד לפחות שעלה בשנת 1990 ואילך מבריה"מ (לשעבר).

ישנם שלושה גורמים עיקריים להבדלים בהתפלגות משקי הבית לפי גודל משק בית בין שתי האוכלוסיות:

א) התפלגות שונה של סוגי משפחות בשתי האוכלוסיות (ראה בהמשך: "משפחות עולי בריה"מ"). באופן יחסי, חלקם של משפחות חד-הוריות ושל זוגות ללא ילדים באוכלוסיית עולי בריה"מ גדול יותר מאשר בכלל האוכלוסייה היהודית. מספר הנפשות בסוגי משפחות אלו קטן בדרך כלל מזה שבמשפחות של זוגות עם ילדים, השכיחות יותר בקרב כלל האוכלוסייה היהודית.

ב) רמת הפריון הנמוכה יותר של אוכלוסיית עולי בריה"מ, מביאה לכך שבכל אחד מסוגי המשפחות של עולי בריה"מ יש פחות ילדים בממוצע מאשר במשפחה היהודית המקבילה (ראה בהמשך: "משפחות עולי בריה"מ"). בהשוואה לכלל היהודים, רבים יותר מעולי בריה"מ גרים במשקי בית שבהם יותר ממשפחה אחת (ראה להלן "הרכב משק הבית") ואף-על-פי-כן ימצאו אצלם פחות משקי בית גדולים - שבהם חמש נפשות ומעלה, זאת משום שהמשפחות שבמשקי הבית הללו קטנות יותר.

ג) בהשוואה לקשישים היהודים, אחוז גבוה יותר מקרב הקשישים עולי בריה"מ, גרים במשק בית עם בני משפחתם, ואחוז נמוך יותר מקרבם גרים לבד. זוהי הסיבה העיקרית לכך שמשקי בית שבהם נפש אחת בלבד שכיחים פחות בקרב עולי בריה"מ בהשוואה לכלל היהודים (14% ו-20%, בהתאמה).

### **הרכב משק הבית**

נמצאו הבדלים בהרכב משקי הבית עם עולי בריה"מ ומשקי הבית של כלל האוכלוסייה היהודית (ראה לעיל, לוח ג). על אף היותה של אוכלוסיית העולים מבוגרת יחסית, משקי בית לא-משפחתיים שכיחים בה פחות מאשר בכלל האוכלוסייה היהודית (16% ו-21%, בהתאמה). כמו כן, משקל העולים מבריה"מ הגרים במשקי בית שבהם משפחה אחת בלבד נמוך בהשוואה לכלל האוכלוסייה היהודית (67% ו-73%, בהתאמה). בהשוואה לאוכלוסייה היהודית, יותר עולי בריה"מ גרים במשקי בית בהרכב שאינו טיפוסי - משקי בית שבהם משפחה אחת עם אחרים ומשקי בית שבהם שתי משפחות ויותר. חלקם היחסי של משקי בית אלו בקרב כלל משקי הבית עם עולי בריה"מ גבוה ביותר מפי שלושה מחלקם היחסי בכלל משקי הבית היהודיים (17% ו-5%, בהתאמה).

ייתכן שהקשיים הכלכליים וקשיי הקליטה מביאים את העולים למגורים משותפים של יותר ממשפחה אחת, כדי לחסוך בהוצאות ולהקל על ההסתגלות לארץ.

### **משפחות עם עולי בריה"מ**

בישראל 261.3 אלף משפחות עם עולי בריה"מ,<sup>1</sup> שהן כ-17% מכלל המשפחות בישראל.

### **מבנה המשפחות**

קיימים הבדלים בולטים בהתפלגות לפי סוג המשפחה בין אוכלוסיית עולי בריה"מ לבין כלל האוכלוסייה היהודית (ראה לעיל, לוח ה).

בקרב אוכלוסיית עולי בריה"מ, 48.6 אלף משפחות הן משפחות חד-הוריות, והן מהוות כ-19% מכלל משפחות העולים. לעומת זאת, חלקן היחסי של המשפחות החד-הוריות נמוך יותר בקרב האוכלוסייה היהודית והן מהוות רק כ-13% מכלל המשפחות. דבר זה נובע, בין השאר, משיעור הגירויים הגבוה יחסית בקרב עולי בריה"מ.

בהשוואה בין שתי האוכלוסיות, נמצא כי חלקן היחסי של משפחות של זוגות עם ילדים מכלל המשפחות בקרב עולי בריה"מ נמוך מאשר בקרב כלל היהודים (50% וכ-61%, בהתאמה). גם בנושא זה, ניתן להניח שלפריון הנמוך, נוסף על הרכב הגילים המבוגר יותר של עולי בריה"מ, תפקיד חשוב ביצירת הבדלים אלו. לעומת זאת,

<sup>1</sup> משפחות שבהן עולה אחד לפחות שעלה בשנת 1990 ואילך מבריה"מ (לשעבר).

חלקן של משפחות של זוגות ללא ילדים בקרב עולי בריה"מ גדול יותר מאשר בקרב כלל האוכלוסייה היהודית (30% לעומת 25%, בהתאמה).

מספר הנפשות הממוצע למשפחה עם עולי בריה"מ הוא 2.9, לעומת 3.6 בקרב כלל המשפחות היהודיות.

### מספר ילדים במשפחה

נמצאו הבדלים בין עולי בריה"מ לבין כלל האוכלוסייה היהודית בישראל גם בהתפלגות מספר הילדים במשפחה. בעיקר בולטת השכיחות הגבוהה של משפחות עם ילד אחד בלבד עד גיל 17 בקרב עולי בריה"מ לעומת זו שבכלל האוכלוסייה היהודית (ראה לוח יא). מספר הילדים הממוצע למשפחה בקרב עולי בריה"מ נמוך מזה שבאוכלוסייה היהודית, הן במשפחות של זוגות עם ילדים והן במשפחות חד-הוריות. לדוגמה, במשפחות עם ילדים עד גיל 17, ממוצע מספר הילדים עד גיל 17 בכלל אוכלוסייה היהודית הוא 2.16, לעומת 1.49 בלבד באוכלוסיית עולי בריה"מ.

**לוח יא.- משפחות עם ילדים עד גיל 17, לפי מספר ילדים עד גיל 17 במשפחה**  
**2002**

עולי בריה"מ	כלל האוכלוסייה היהודית	מספר ילדים עד גיל 17 במשפחה
<b>128.4</b>	<b>685.5</b>	<b>סך הכל - אלפים</b>
<b>100.0</b>	<b>100.0</b>	<b>- אחוזים</b>
59.5	37.0	1
33.0	33.1	2
7.5	29.9	+3

לסיכום, בגלל חלקה היחסי הגדול של אוכלוסיית עולי בריה"מ בכלל האוכלוסייה, ומאפייניה הדמוגרפיים הייחודיים, יש לה השפעה ניכרת על המאפיינים הדמוגרפיים של כלל אוכלוסיית ישראל. בין היתר הושפעו גם הרכב משקי הבית ומבנה המשפחות: משקי הבית והמשפחות נעשו קטנים יותר; עלתה שכיחותם של משקי הבית שבהם יותר ממשפחה אחת, שבדרך כלל נפוצים פחות<sup>1</sup>; עלתה גם שכיחותם של סוגי משפחה נפוצים פחות, כמו משפחות חד-הוריות או זוגות ללא ילדים.

<sup>1</sup> כ-49% ממשקי הבית בישראל שבהם יותר ממשפחה אחת (משפחה אחת עם אחרים או שתי משפחות ויותר) הם משקי בית עם עולי בריה"מ, בעוד שחלקם של משקי הבית עם עולי בריה"מ מכלל משקי הבית הוא 16%.

### 3.2 מגורים לבד - משקי בית של נפש אחת<sup>1</sup>

#### כללי

בשנת 2002 גרו בגפם בישראל במסגרת של משק בית פרטי כ-325 אלף איש בני 18 ומעלה, לעומת כ-60 אלף בראשית שנות השישים. זהו גידול של כמעט פי שישה, לעומת גידול של פי שלושה במספר כלל משקי הבית ובאוכלוסייה כולה. אחוז הגרים לבד מכלל בני ה-18 ומעלה עלה גם הוא (מכ-4% בראשית שנות השישים לכ-7% ב-2002), וכן עלה שיעורם מכלל משקי הבית (מכ-10% לכ-18%, בהתאמה). הגידול במספר הגרים לבד בישראל מושפע משינויים דמוגרפיים שחלו מאז קום המדינה. העלייה שחלה בתוחלת החיים הביאה להזדקנות האוכלוסייה ולמספר רב יותר של בני 65 ומעלה, ובתוכם כאלה הגרים לבד. העלייה בגיל הנישואין הממוצע התבטאה באחוז גבוה של צעירים אשר דוחים הקמת משפחה משלהם לגיל מבוגר יותר, ורבים מהם מקימים משק בית עצמאי וגרים לבד.<sup>2</sup> כמו כן, העלייה שנרשמה בשיעורי הגירוש, הביאה לגידול במספר האנשים שאינם גרים עם משפחתם. הגידול במספר משקי הבית של הגרים לבד מושפע גם מהאפשרויות הכלכליות והחברתיות לגור לבד, הן בקרב צעירים והן בקרב קשישים.

#### השוואה בין-לאומית

אחוז משקי הבית בישראל שבהם גר אדם אחד בלבד נמוך יחסית לארצות שונות באירופה ובצפון אמריקה, וגבוה מזה שבספרד ובפורטוגל. מגורים לבד מקובלים יותר במדינות הצפון-אירופאיות שבהן אחוז משקי הבית של אדם אחד מתקרב ל-40%. זהו שיעור כפול ואף יותר מכך מהשיעור שבמדינות אגן הים התיכון ובישראל.

#### לוח יב. אחוז משקי הבית של נפש אחת מסך משקי הבית - השוואה בין-לאומית

2002-2001	
מדינה	אחוז משקי בית של נפש אחת
שוודיה	42
גרמניה	37
דנמרק	37
פינלנד	37
הולנד	34
אנגליה	31
ארצות הברית	26
קנדה	26
צרפת	25
אירלנד	22
איטליה	21
יוון	20
<b>ישראל</b>	<b>18</b>
ספרד	14
פורטוגל	12

<sup>1</sup> כביתר חלקי פרסום זה, אף פרק זה כולל את אוכלוסיית משקי הבית הפרטיים בלבד, ואינו כולל משקי בית במוסדות.  
<sup>2</sup> ראה: אינהורן, ש. הסדרי מגורים של צעירים בישראל בשנת 2000, לפי מאפיינים דמוגרפיים ותכונות חברתיות-כלכליות, הלשכה המרכזית לסטטיסטיקה, סדרת ניירות עבודה, מס' 17, תשס"ו-2005.

## מאפיינים דמוגרפיים של הגרים לבד

### קבוצת אוכלוסייה

95% מהגרים בגפם הם יהודים בעוד שמשקלם של משקי הבית היהודים מכלל משקי הבית בישראל עומד על 85% בלבד.

אחוז משקי הבית של הגרים לבד באוכלוסייה היהודית עומד על כ-20%, פי ארבעה מהאחוז באוכלוסייה הערבית. הבדל זה נובע הן מגיל נישואין מוקדם יותר בקרב הערבים והן מנורמות תרבותיות-חברתיות הקשורות בהסדרי המגורים, השונות בין האוכלוסיות.

### לוח יג. משקי בית של נפש אחת וכלל משקי הבית, לפי קבוצת אוכלוסייה

2002

התפלגות כלל משקי הבית בישראל	משקי בית של נפש אחת		
	אחוזים	אלפים	
100.0	100.0	324.9	סך הכל
84.6	94.7	307.8	יהודים
12.8	3.4	11.1	ערבים
2.6	1.9	6.0	אחרים

### מין

הנשים מהוות כמעט שני שלישים מן הגרים לבד (63%), בגלל משקלן הגבוה בין הגרים לבד בגילים המבוגרים (ראה לוחות יד, טו). מכיוון שלנשים תוחלת חיים גבוהה יותר מלגברים ומכיוון שהן נישאות לגברים מבוגרים מהן, גבוהים סיכוייהן לחיות שנים רבות יותר מבן זוגן. כמו כן, שכיחות נמוכה יותר של נישואים חוזרים אצל הנשים בהשוואה לגברים מגדילה את סיכוייהן לגור בגפן (ראה תרשים 7, וכן לוח טו). למעשה, 36% מן הגרים לבד הן נשים בגיל 65 ומעלה. הגברים בגיל זה מהווים 9% בלבד מן הגרים לבד. אולם, נמצא כי בגילים צעירים יש יותר גברים הגרים בגפם, בגלל גיל נישואין מאוחר יותר מזה של הנשים.

### מצב משפחתי

הקבוצה הגדולה ביותר של הגרים לבד היא של אלמנים/ות (44% מן הגרים לבד, ראה לוח יד). הקבוצות הבאות הן של: רווקים/ות (33%), גרושים/ות (19%) ולבסוף - של נשואים/ות אך חיים/ות בנפרד מבן/ת הזוג (4%).

בהמשך לנאמר בסעיף הקודם, ניתן לראות כי הסיבות למגורים לבד של גברים ושל נשים הן שונות: הסיבה השכיחה ביותר למגורים לבד היא אלמנות בקרב הנשים (58%) ורווקות בקרב הגברים (49%). הסיבה השנייה בשכיחותה בקרב הנשים היא רווקות (24%) ובקרב הגברים - גירושים (25%). נראה כי יותר גברים גרים לבד לאחר גירושים מאשר נשים, שכן הנשים בדרך כלל מקבלות חזקה על הילדים בעת הגירושים.

לוח י.ד.- אנשים הגרים לבד במשקי הבית הפרטיים, לפי מצב משפחתי ומין

2002

אחוז הנשים מן הגרים לבד	נשים	גברים	סך הכל	
<b>63.1</b>	<b>205.0</b>	<b>120.0</b>	<b>324.9</b>	<b>סך הכל - אלפים</b>
	<b>100.0</b>	<b>100.0</b>	<b>100.0</b>	<b>- אחוזים</b>
30.7	1.9	7.2	3.9	נשוי/נשואה, ח'ה/ה בנפרד
52.5	16.0	24.7	19.2	גר/שה
83.9	58.3	19.1	43.9	אלמנה
45.4	23.8	48.9	33.1	רווק/ה

גיל

לוח טו מציג את התפלגות הגרים לבד לפי גיל.

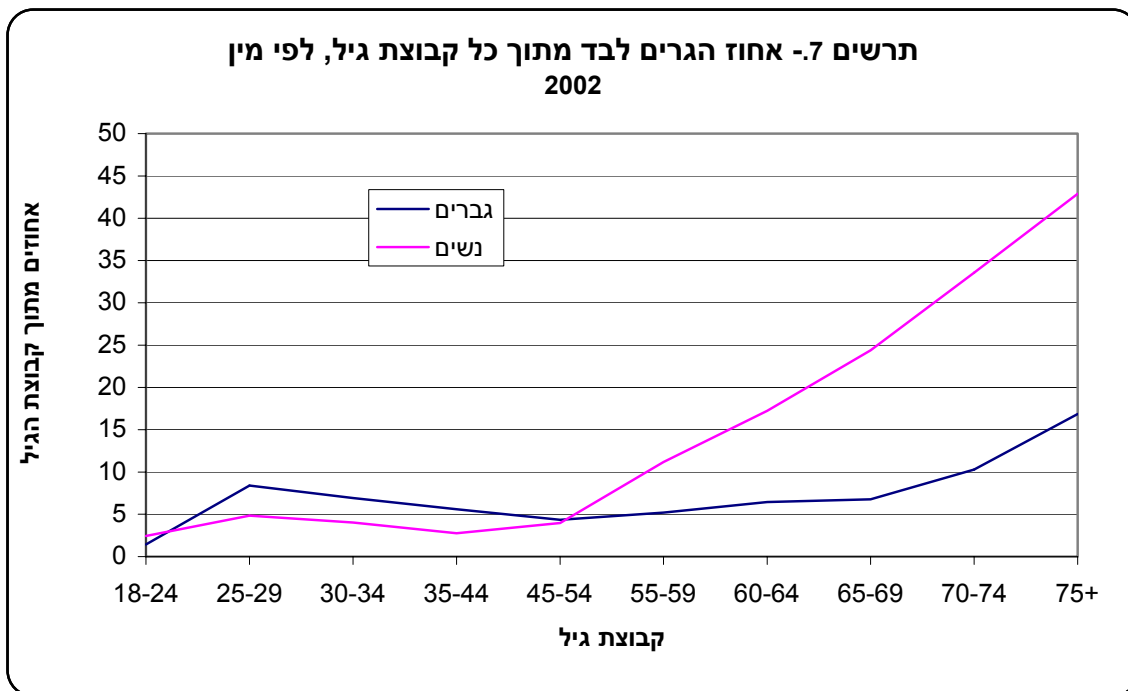
לוח טו.- אנשים הגרים לבד במשקי הבית הפרטיים, לפי גיל ומין

2002

אחוז הנשים מן הגרים לבד	נשים	גברים	סך הכל	
<b>63.1</b>	<b>205.0</b>	<b>120.0</b>	<b>324.9</b>	<b>סך הכל - אלפים</b>
	<b>100.0</b>	<b>100.0</b>	<b>100.0</b>	<b>- אחוזים</b>
<sup>(X)</sup> 63.3	4.3	4.2	4.2	24-18
36.7	10.4	30.6	17.8	34-25
34.1	5.2	17.1	9.6	44-35
49.6	7.2	12.4	9.1	54-45
<b>73.1</b>	16.1	10.1	13.9	64-55
81.5	27.2	10.6	21.0	74-65
77.3	29.7	14.9	24.2	+75

<sup>(X)</sup> בקבוצת גיל זו, ישנן יותר נשים הגרות לבד מכיוון שרוב הגברים היהודים עדיין נמצאים במסגרת של שירות צבאי ומשתייכים למשק הבית של הוריהם.

מגורים לבד שכיחים לרוב בקרב צעירים שטרם נישאו, ובקרב מבוגרים שנותרו לבד עקב התפרקות המשפחה. דבר זה בא לידי ביטוי גם בבחינת משקלם של הגרים לבד מקרב בני קבוצות גיל מסוימת. תרשים 7 מציג את חלקם היחסי של הגרים לבד מתוך סך הנפשות באותה קבוצת גיל. ניתן לראות כי משקל הגרים לבד גבוה בקרב המבוגרים, ובעיקר בקרב הנשים בגילים אלה, ובקרב בני 34-25, בעיקר הגברים. בין הצעירים, אחוז הגרים לבד גדול יותר בקרב הגברים מאשר בקרב הנשים, עקב גיל נישואין גבוה יותר של הגברים (כ-8% מן הגברים בגיל 25-29 גרים לבד, לעומת כ-5% מן הנשים; כ-7% מן הגברים בגיל 30-34 גרים לבד, לעומת כ-4% מן הנשים. ראה תרשים 7). בקרב בני 44-35 אחוז הגרים לבד עדיין גבוה יותר בקרב הגברים מאשר בקרב הנשים (6% ו-3%, בהתאמה). בגילאי 45-54 אחוז הגרים לבד בקרב הגברים ובקרב הנשים דומה (כ-4%). לעומת זאת, בקרב בני 55-64 אחוז הנשים הגרות לבד גבוה יותר מזה של הגברים (14% לעומת 6%, בהתאמה). בקרב בני 65 ומעלה, אחוז הנשים הגרות לבד עומד על 35%, לעומת כ-12% מן הגברים מאותה קבוצת גיל.



**מגורים לבד כשלב במחזור החיים - מאפיינים דמוגרפיים וחברתיים-כלכליים של הגרים לבד, לפי קבוצת גיל**

מבחינה כלכלית ישנו מכנה משותף לכל האנשים הגרים בגפם - היותם משקי בית המהווים יחידה כלכלית עצמאית שלה הכנסות והוצאות. אולם, מבחינה חברתית ניתן להבחין ביניהם בשלוש תת-קבוצות נפרדות אשר משקפות שלב שונה במחזור החיים: צעירים שעזבו את בית ההורים וטרם נישאו, אנשים בגילי הביניים שחלק גדול מהם התגרשו או נפרדו מבני זוגם, ומבוגרים שהתאלמנו.

**בני 18-34 הגרים לבד<sup>1</sup>**

בשנת 2002 גרו לבד כ-72 אלף בני 18-34 שהם 22% אחוז מכלל האנשים שגרו לבדם. אחוז הגרים לבד מסך בני קבוצת גיל זו הוכפל מאז ראשית שנות השישים מכ-2% לכ-4% ב-2002. כאמור, קבוצה זו כוללת לרוב צעירים שעזבו את בית הוריהם וטרם נישאו. ואכן, בקבוצה זו הן בקרב הגברים והן בקרב הנשים יש רוב לרווקים: כ-90% מן הצעירים הגרים בגפם בגילים אלו הם רווקים. מבחינת הרכב המינים, 58% מהצעירים הגרים לבד הם גברים (ראה לוחות: טז, יז).

<sup>1</sup> ראה: אינהורן, ש. הסדרי מגורים של צעירים בישראל בשנת 2000, לפי מאפיינים דמוגרפיים ותכונות חברתיות-כלכליות, הלשכה המרכזית לסטטיסטיקה, סדרת ניירות עבודה, מס' 17, תשס"ה-2005.

לוח טז.- אנשים הגרים לבד לפי גיל, מין ומצב משפחתי

2002

גיל			סך הכל	מין ומצב משפחתי
+65	64-35	34-18		
147.2	106.0	71.8	324.9	<b>סך הכל - אלפים</b>
100.0	100.0	100.0	100.0	<b>- אחוזים</b>
1.9	17.5	38.2	15.0	נשים
(1.2)	1.6	..	1.2	רווקה
7.2	18.9	2.8	10.1	נשואה, חיה בנפרד
68.9	16.9	..	36.8	גרשה
				אלמנה
				<b>גברים</b>
1.6	17.9	52.2	18.1	רווק
1.3	4.9	(2.1)	2.7	נשוי, חי בנפרד
4.1	19.6	4.0	9.1	גרש
13.7	2.5	-	7.1	אלמן

מאפיינים חברתיים-כלכליים משפיעים גם הם על יכולתם ועל שאיפתם של צעירים לגור לבד. לבעלי השכלה גבוהה ולבעלי משלח יד אקדמי, ניהולי או חופשי יכולת כלכלית לנהל משק בית עצמאי יותר מלאחרים. בנוסף, צעירים משכילים עשויים להיות פתוחים יותר לעצם הרעיון של מגורים לבד. ואכן, הצעירים הגרים לבד הנם בעלי השכלה גבוהה יותר מסך הצעירים בני אותו הגיל. כ-74% מבני 34-18 הגרים לבד הם בעלי 13 שנות לימוד ויותר לעומת כ-43% מסך הצעירים שבגיל זה. בנוסף, 45% מבני 34-18 הגרים לבד הם בעלי משלח יד אקדמי, ניהולי או חופשי, אחוז שהוא יותר מכפול מחלקם בקרב סך בני אותו הגיל (19%; ראה לוח יז). בקרב הצעירים היהודים הגרים לבד בקבוצת גיל זו, משקלם של הצעירים שמוצאם מישאל גבוה יותר מבקרב כלל הצעירים היהודים בגיל זה (39% לעומת 32%) ואילו משקלם של הצעירים שמוצאם מאסיה-אפריקה נמוך יותר (26% לעומת 35%; ראה לוח יז). 32% מן הצעירים בישראל הגרים לבד, גרים בתל אביב-יפו (לעומת כ-7% בלבד מסך בני גיל זה וכ-8% מסך משקי הבית בישראל); כ-14% - גרים בירושלים (לעומת כ-10% בלבד מסך בני גיל זה וכ-9% מסך משקי הבית בישראל); כ-9% גרים בחיפה (לעומת 4% מסך בני גיל זה וכ-6% מסך משקי הבית; ראה לוח כ).

לוח יז.- בני 34-18, לפי תכונות נבחרות

2002

מזה: גרים לבד	סך הכל	
71.8	1,655.9	<b>סך הכל - אלפים</b>
		<b>אחוזים</b>
-	4.3	גרים לבד מסך בני 34-18
41.8	50.1	נשים
74.3	43.2	בעלי 13 שנות לימוד ומעלה
44.7	19.4	בעלי משלח יד אקדמי, ניהולי או חופשי
		יבשת מוצא (יהודים)
39.0	32.2	ישראל
34.1	32.9	אירופה-אמריקה
26.3	34.6	אסיה-אפריקה
32.0	6.9	גרים בתל אביב-יפו

### בני 64-35 הגרים לבד

בשנת 2002 היו כ-106 אלף בני 64-35 שגרו לבד, שהם כ-33 אחוז מכלל האנשים שגרו לבדם. 45% מהגרים לבד בגיל זה הם גברים. רבים מן הגרים בגפם בגיל זה התגרשו וגרים כעת בנפרד ממשפחתם, ואכן המצב המשפחתי השכיח ביותר בקבוצת גיל זו הוא גרושים (ראה לוח טז). קבוצה זו הטרוגנית יחסית: 40% מהגברים הם רווקים וכ-44% הם גרושים. זאת לעומת כ-32% רווקות, כ-34% גרושות וכ-31% אלמנות בקרב הנשים.

בקרב היהודים הגרים לבד בקבוצת גיל זו, חלקם של אלה שמוצאם מאירופה-אמריקה גבוה יותר מבקרב כלל היהודים בקבוצת גיל זו (53% לעומת 48%, בהתאמה). חלקם של אלה שמוצאם מאסיה-אפריקה נמוך יותר (39% לעומת 44%, בהתאמה; ראה לוח יח).

כ-16% מן הגרים לבד בגיל זה, גרים בתל אביב-יפו (לעומת כ-6% מסך בני גיל זה וכ-8% מסך משקי הבית בישראל), כ-8% גרים בחיפה (לעומת 5% מסך בני גיל זה וכ-6% מסך משקי הבית; ראה לוח כ).

ההבדל באחוז המשכילים בעלי 13 שנות לימוד ומעלה בקרב המתגוררים לבד ובקרב כלל האוכלוסייה בשכבת גיל זו קטן יחסית לזה שבקרב בני ה-18-34. משקלם של בעלי משלח יד אקדמי, ניהולי או חופשי, בקרב המתגוררים לבד ובקרב כלל האוכלוסייה בשכבת גיל זו דומה.

### לוח יח. בני 64-35, לפי תכונות נבחרות

2002

מזה: גרים לבד	סך הכל	
<b>106.0</b>	<b>1,910.9</b>	<b>סך הכל - אלפים</b>
אחוזים		
-	5.5	גרים לבד מסך בני 64-35
55.0	51.8	נשים
49.4	44.6	בעלי 13 שנות לימוד ומעלה
27.1	26.0	בעלי משלח יד אקדמי, ניהולי או חופשי
		יבשת מוצא (יהודים)
8.8	7.3	ישראל
52.5	48.4	אירופה-אמריקה
38.5	44.2	אסיה-אפריקה
15.9	5.9	גרים בתל אביב-יפו

### בני 65 ומעלה הגרים לבד

בשנת 2002 היו כ-147 אלף בני 65 ומעלה שגרו לבד, שהם 45% מכלל האנשים הגרים לבדם במשק הבית. משקל הגרים לבד באוכלוסיית בני ה-65 ומעלה הוכפל מאז ראשית שנות השישים מכ-13% לכ-25% ב-2002. קבוצה זו הומוגנית הן מבחינת המצב המשפחתי הן מבחינת הרכב המינים - כמעט 69% מבני קבוצה זו הן נשים אלמנות (ראה לוח טז). העלייה בתוחלת החיים בכלל (ואצל הנשים בפרט: מ-73.9 ב-1975 ל-81.5 ב-2002), לצד העובדה שנשים בדרך כלל צעירות מבעליהן, הם הגורמים העיקריים לעלייה במספר הנשים האלמנות. בסך הכל, כ-79% מהגרים לבד בגיל זה הן נשים והיתר גברים (ראה לוח יט).

בקרב הגברים הגרים לבד בקבוצת גיל זו, כשני שלישים (66%) הם אלמנים וכ-20% גרושים. זאת לעומת כ-87% אלמנות וכ-9% גרושות בקרב הנשים.

כ-13% מן הגרים לבד בגיל זה גרים בתל אביב-יפו (לעומת כ-10% מסך בני גיל זה וכ-8% מסך משקי הבית בישראל) וכ-9% גרים בחיפה (לעומת 8% מסך בני גיל זה וכ-6% מסך משקי הבית בישראל; ראה לוח כ).

ההבדלים במשקל בעלי 13 שנות לימוד ומעלה ובמשקל בעלי משלח יד אקדמי, ניהולי או חופשי בקרב הגרים לבד בגיל 65 ומעלה ובקרב כלל האוכלוסייה בשכבת גיל זו קטנים יחסית לזה שבקרב הצעירים יותר. כמו כן, לא נמצאו הבדלים בהתפלגות לפי מוצא של היהודים הגרים לבד ושל כלל היהודים בקבוצת גיל זו.

**לוח י.ט. - בני 65 ומעלה, לפי תכונות נבחרות**

**2002**

מזה: גרים לבד	סך הכל	
<b>147.2</b>	<b>593.9</b>	<b>סך הכל - אלפים</b>
אחוזים		
-	24.8	גרים לבד מסך בני 65 ומעלה
79.2	56.6	נשים
24.3	29.7	בעלי 13 שנות לימוד ומעלה
2.4	3.7	בעלי משלח יד אקדמי, ניהולי או חופשי
		יבשת מוצא (יהודים)
2.5	2.8	ישראל
64.6	64.7	אירופה-אמריקה
32.8	32.4	אסיה-אפריקה
13.4	9.6	גרים בתל אביב-יפו

**לוח כ. - כלל משקי הבית ומשקי בית של נפש אחת, סך הכל ובארבע הערים הגדולות, לפי גיל**

**2002**

משקי בית של נפש אחת			סך הכל	כלל משקי הבית	
גיל					
+65	64-35	34-18			
<b>147.2</b>	<b>106.0</b>	<b>71.8</b>	<b>324.9</b>	<b>1,849.8</b>	<b>סך הכל - אלפים</b>
<b>100.0</b>	<b>100.0</b>	<b>100.0</b>	<b>100.0</b>	<b>100.0</b>	<b>- אחוזים</b>
					מזה:
8.1	9.0	13.7	9.6	9.0	ירושלים
13.4	15.9	32.0	18.3	8.3	תל אביב-יפו
9.3	8.2	8.9	8.9	5.6	חיפה
3.0	2.5	..	2.2	3.3	ראשון לציון