

2009  
ישראל  
במספרים



- 3 \_\_\_\_\_ הקדמה
- 4 \_\_\_\_\_ מדינת ישראל
- 6 \_\_\_\_\_ נתוני מפתח
- 8 \_\_\_\_\_ אקלים
- 9 \_\_\_\_\_ סביבה
- 10 \_\_\_\_\_ אוכלוסייה
- 11 \_\_\_\_\_ תנועה טבעית (לידות, פטירות, נישואין וגירושין)
- 12 \_\_\_\_\_ משקי בית ומשפחות
- 13 \_\_\_\_\_ חברה ורווחה
- 14 \_\_\_\_\_ חינוך והשכלה
- 15 \_\_\_\_\_ בריאות
- 16 \_\_\_\_\_ עבודה
- 17 \_\_\_\_\_ שכר
- 18 \_\_\_\_\_ משק לאומי
- 19 \_\_\_\_\_ מגזר ממשלתי
- 20 \_\_\_\_\_ מאזן תשלומים וסחר חוץ
- 21 \_\_\_\_\_ בינוי, חשמל ומים
- 22 \_\_\_\_\_ תעשייה, מסחר ושירותים
- 23 \_\_\_\_\_ מדע וטכנולוגיה
- 24 \_\_\_\_\_ תחבורה ותקשורת
- 25 \_\_\_\_\_ תיירות
- 26 \_\_\_\_\_ חקלאות

## אודות הלמ"ס

**הלמ"ס** היא יחידת סמך עצמאית במשרד ראש הממשלה, הפועלת מכוח פקודת הסטטיסטיקה [נוסח חדש], התשל"ב – 1972.

**מטרת הלמ"ס** לספק לקובעי המדיניות ולציבור הרחב מידע סטטיסטי מדויק ועדכני על הקיים והנעשה במדינת ישראל. הלמ"ס מספקת נתונים לגופים בין-לאומיים שאתם קשורה מדינת ישראל בהסכמים ובאמנות.

**קהל היעד של הלמ"ס** כולל את הכנסת, הממשלה, הרשויות המקומיות, מוסדות מחקר, חברות במשק והציבור הרחב.

**עבודת הלמ"ס** נעשית מתוך הכרה שעליה לפעול באמינות, לשמור בקפדנות על צנעת הפרט ולקבל החלטות המונחות על ידי שיקולים מקצועיים.

הלמ"ס אוספת, מעבדת ומפרסמת באורח שוטף, אלפי סדרות סטטיסטיות המתארות תופעות דמוגרפיות וחברתיות (כמו אוכלוסייה, חינוך והשכלה, עבודה ושכר, רמת חיים, צריכה ועוד). התחומים הכלכליים שבהם מטפלת הלמ"ס עוסקים בנעשה בענפי המשק השונים, בשוניים בחשבונות הלאומיים, בסחר הסחורות, במאזן התשלומים הבין-לאומיים של המדינה, במאזן האנרגיה ועוד.

הלמ"ס מקפידה על עבודה לפי תקנים מקצועיים בין-לאומיים המקובלים על מרבית מדינות העולם, ובכך מתאפשרת השוואה של נתונים בנושאים שונים עם מדינות אחרות.

**חזון הלמ"ס** ליצור מאגרי נתונים וכלי עבודה שיאפשרו מתן תשובות אמינות ומהירות לכל דורש ובכל תחום שעליו היא מופקדת.

הלשכה המרכזית לסטטיסטיקה [למ"ס] מביאה בפני הציבור את החוברת "ישראל במספרים" ובה מגוון של נושאים בתחומים דמוגרפיים, חברתיים וכלכליים.

הנתונים המוצגים בחוברת מהווים תמצית של הנתונים על ישראל ומפאת המתכונת המצומצמת רבים הם הנושאים שלא נכללו.

הנתונים המתפרסמים נכונים לשנת 2008, אלא אם כן צוין אחרת. חלק מן הנתונים מוצגים תוך עיגול המספרים.

לצורך קבלת תמונה מעמיקה ומורחבת, כולל הגדרות מפורטות והסברים, אפשר לפנות ל"שנתון סטטיסטי לישראל" מס' 60, 2009, לאתר האינטרנט של הלמ"ס ([www.cbs.gov.il](http://www.cbs.gov.il)) ולפרסומים אחרים של הלמ"ס, הייחודיים לכל נושא.

פרופ' שלמה יצחקי



הסטטיסטיקן הממשלתי

ירושלים, התש"ע – 2009



# מדינת ישראל

**הכרזת העצמאות:** ה' באייר תש"ח, 14 במאי 1948.

**דגל:** צבעי הדגל – תכלת ולבן – נקבעו על פי צבעי הטלית, ומגן הדוד שבמרכז הדגל שימש כסמל יהודי במשך מאות שנים.



**סמל המדינה:** הסמל הרשמי של מדינת ישראל הוא המנורה שצורתה לקוחה מצמח המרווה (המוריה). במינים אחדים של הצמח מסתעפים לעתים ענפי התפרחת בצורה הדומה למנורת בית המקדש. המנורה המופיעה בסמל המדינה היא בדמות המנורה החקוקה בשער טיטוס שברומא, והיא מעוטרת בשני ענפי זית המסמלים את כמיהתה של ישראל לשלום.

**שפות רשמיות:** עברית, ערבית.

**מטבע:** שקל חדש (ש"ח) המחולק ל-100 אגורות (החל בינואר 1986).

**בירה:** ירושלים



**מגילת העצמאות:** (קטעים מתוך)

"...מדינת ישראל תהא פתוחה לעלייה יהודית ולקיבוץ גלויות; תשקוד על פיתוח הארץ לטובת כל תושביה; תהא מושתתת על יסודות החירות, הצדק והשלום לאור חזונו של נביאי ישראל; תקיים שוויון זכויות חברתי ומדיני גמור לכל אזרחיה בלי הבדל דת, גזע ומין; תבטיח חופש דת, מצפון, לשון, חינוך ותרבות; תשמור על המקומות הקדושים של כל הדתות...  
אנו מושיטים יד שלום ושכנות טובה לכל המדינות השכנות ועמיהן, וקוראים להם לשיתוף פעולה ועזרה הדדית עם העם העברי העצמאי בארצו..."

**משטר:** דמוקרטי-פרלמנטרי.

**רשות מחוקקת** היא הכנסת. הכנסת היא בית המחוקקים של מדינת ישראל, מקום מושבה בירושלים ומספר חבריה – 120. הכנסת הנוכחית היא הכנסת ה-18 והבחירות לכנסת זו נערכו ב-10 בפברואר 2009.

לכנסת יש מעמד של ריבונות פרלמנטרית, והיא זו המחוקקת את החוקים בכל נושא.

**רשות מבצעת** כוללת את הממשלה ואת משרדי הממשלה.

**רשות שופטת** כוללת את מערכת בתי המשפט: בית המשפט העליון, המחוזי, השלום, לעניינים מקומיים, לעניינים דתיים, לתעבורה, לעבודה, לנוער ועוד.

**נשיא:**

הנשיא נבחר על ידי הכנסת אחת לשבע שנים ותפקידיו העיקריים ייצוגיים. הנשיא הראשון: ד"ר חיים וייצמן הושבע לנשיאות ב-16 בפברואר 1949. הנשיא הנוכחי: שמעון פרס, הצהיר אמונים לנשיאות ב-13 ביוני 2007.

**ראש הממשלה:**

ראש הממשלה הראשון היה דוד בן-גוריון. הממשלה הראשונה הוקמה ב-8 במרס 1949. ראש הממשלה הנוכחי: בנימין נתניהו, מכהן כראש ממשלה מאז 31 במרס 2009.

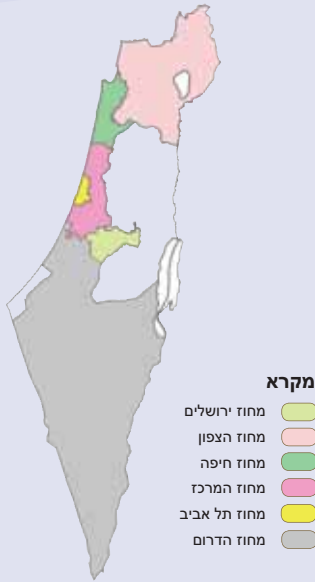
**רשויות מקומיות:** עיריות, מועצות מקומיות ומועצות אזוריות.

לרשויות המקומיות סמכויות ממשל ומינהל בתחום שיפוטן, והן ממונות על מתן שירותים בתחום זה.



מרווה קוצנית

## מדינת ישראל, לפי מחוז



## ערים גדולות (מעל 100,000 תושבים) (סוף 2008)

מספר תושבים		
763,600	ירושלים	1
392,500	תל אביב-יפו	2
264,800	חיפה	3
226,100	ראשון לציון	4
209,200	אשדוד	5
193,900	פתח תקווה	6
187,200	באר שבע	7
179,000	נתניה	8
170,600	חולון	9
153,300	בני ברק	10
134,300	רמת גן	11
128,900	בת ים	12
110,400	אשקלון	13
108,300	רחובות	14

**מיקום:** ישראל נמצאת בקצה הדרומי-מערבי של יבשת אסיה, באגן המזרחי של הים התיכון, והיא משתרעת בין קווי הרוחב 29°-33° מצפון לקו המשווה.

**שטח המדינה:** 22,072 קמ"ר (משנת 1967 כולל מזרח ירושלים, משנת 1982 כולל הגולן).  
**שטח יבשתי:** 21,643 קמ"ר  
**שטח ימתי:** 429 קמ"ר (שטח הכנרת 164 קמ"ר ושטח ים המלח 265 קמ"ר).

**גבול יבשתי:** אורך הגבול הכולל 857 ק"מ.

**קו החוף:** אורך חוף הים התיכון 194 ק"מ.  
 אורך חוף הים האדום כ-12 ק"מ.

## שטח, אוכלוסייה וצפיפות אוכלוסייה, לפי מחוז, 2008

מחוז	שטח (קמ"ר)	אוכלוסייה <sup>(1)</sup>	צפיפות אוכלוסייה (נפשות לקמ"ר)
סך הכל	22,072 <sup>(2)</sup>	7,374,000	320.9
	100.0%	100.0%	
מחוז ירושלים	3.0%	12.3%	1,394.1
מחוז הצפון	21.0%	16.8%	277.7
מחוז חיפה	3.9%	11.9%	1,016.2
מחוז המרכז	5.9%	24.0%	1,368.0
מחוז תל אביב	0.8%	16.6%	7,134.0
מחוז הדרום	65.5%	14.3%	74.3

<sup>(1)</sup> 3.9% מכלל האוכלוסייה מתגוררים ביישובים יהודיים באזור יהודה והשומרון.  
<sup>(2)</sup> כולל שטח הימות.

**נקודה נמוכה ביותר:** ים המלח - 421 מ' מתחת לפני הים.  
**נקודה גבוהה ביותר:** הר החרמון - 2,224 מ'.

**נהר יחידי בישראל:** הירדן - כ-250 ק"מ.  
**נחלים עיקריים:** אלכסנדר, בשור, חדרה, ירקון, סער, קישון ושוורק.

### משאבים טבעיים:

חומרי גלם לבנייה ולסלילה - חצץ ואבן, חול, כורכר, חרסית, גיר, גבס וטוף.  
 חומרי גלם לתעשייה - אשלג, ברום, מגנזיום, מלח, פוספטים, חול, חרסית וגיר.  
 מקורות אנרגיה - גז טבעי, פצלי שמן.



# נתוני מפתח

עבודה ושכר	
2008	
5,232,900	אוכלוסיית בני 15+ - סך הכל
2,957,100	כוח העבודה האזרחי
56.5%	כוח העבודה האזרחי מסך בני 15+
62.0%	גברים
51.3%	נשים
93.9%	מועסקים מכוח העבודה האזרחי
6.1%	בלתי מועסקים מכוח העבודה האזרחי
8,075	שכר ממוצע למשרת שכיר (ש"ח)

מקבלי גמלאות וקצבאות מהמוסד לביטוח לאומי	
2008	
740,689	גמלאות זקנה ושאריות
151,991	מענק לידה
93,630	דמי לידה
2,372,515	קצבת ילדים
111,809	הבטחת הכנסה (משפחות)
48,219	דמי אבטלה

רמת חיים	
2007	
11,584	הוצאה כוללת לתצרוכת למשק בית לחודש (ש"ח)
100.0%	סך הכל
16.9%	מזון
22.3%	דיוור
10.1%	אחזקת הדירה ומשק הבית
3.9%	ריהוט וציוד לבית
3.4%	הלבשה והנעלה
5.3%	בריאות
13.3%	חינוך, תרבות ובידור
20.1%	תחבורה ותקשורת
4.7%	מוצרים ושירותים אחרים
12,935	הכנסה כספית ברוטו למשק בית לחודש (ש"ח)
100.0%	סך הכל
77.9%	מעבודה
3.1%	מהון
7.0%	מפנסיה וקופות גמל
12.0%	מקצבאות ומתמיכות
	בעלות על מוצרים בני-קיימה למשק בית
70.5%	מזגן
37.8%	מייבש כביסה
68.9%	מחשב
59.3%	מנוי לאינטרנט
33.3%	מדיח כלים
18.7%	מקפיא
16.5%	שתי מכונות ויותר

חינוך	
תשס"ח 2007/08	
2,193,038	תלמידים וסטודנטים - סך הכל
100.0%	סך הכל
20.3%	גני ילדים
38.4%	חינוך יסודי
27.7%	חינוך על-יסודי (חטיבת ביניים ותיכון)
0.6%	בתי ספר לחניכים בפקיח משרד התמ"ת
2.7%	מוסדות על-תיכוניים לא-אקדמיים
4.8%	מוסדות להשכלה גבוהה שאינם אוניברסיטאות
5.5%	אוניברסיטאות
128,064	נכוחות הוראה-סך הכל <sup>(1)</sup>
12,310	חינוך קדם-יסודי (גננות בחינוך הרשמי)
64,594	חינוך יסודי
23,358	חטיבת ביניים
40,501	חטיבה עליונה

<sup>(1)</sup> מורה נספר בכל שלב חינוך בנפרד ויאלו בסך הכל - פעם אחת בלבד.

שירותי בריאות	
2008	
42,178	מיטות בבתי חולים
14,582	מזה: מיטות לאשפוז כללי
5.7	שיעור מיטות ל-1,000 תושבים
2.0	מזה: שיעור מיטות לאשפוז כללי
14,304,200	ימי אשפוז
5,200,500	מזה: ימי אשפוז כללי
1,957	שיעור ימי אשפוז ל-1,000 תושבים
711.6	מזה: שיעור ימי אשפוז כללי
25,542	רופאים (עד גיל 65) <sup>(1)</sup>
3.46	שיעור רופאים (עד גיל 65) ל-1,000 תושבים <sup>(1)</sup>

<sup>(1)</sup> רופאים בעלי רישיון (לא בהכרח עוסקים ברפואה).

משפט וסדר ציבורי	
2008	
12	שופטים בבית המשפט העליון
132	שופטים בבתי משפט מחוזיים
382	שופטים בבתי משפט שלום
55	שופטים בבתי דין לעבודה
92	דיינים בבתי דין רבניים
40,652	בעלי רישיון לעריכת דין
27,302	משטרת ישראל
7,851	שירות בתי הסוהר
419,837	תיקים שנפתחו במשטרה

אוכלוסייה	
2008	
7,374,000	אוכלוסייה - סך הכל (סוף שנה)
3,647,100	זכרים
3,726,900	נקבות
	קבוצות גיל נבחרות
28.4%	14-0
9.7%	+65
1.8%	אחוז גידול אוכלוסייה שנתי
90.2%	אחוז ריבוי טבעי מסך הגידול
91.6%	אוכלוסייה עירונית
320.9	צפיפות אוכלוסייה (נפשות בקמ"ר)

משקי בית	
2008	
2,087,400	מספר משקי בית
3.33	ממוצע נפשות למשק בית
17.8%	משקי בית של נפש אחת

משפחות	
2008	
1,728,700	מספר משפחות
3.73	ממוצע נפשות למשפחה

תנועה טבעית	
2008	
6.5	שיעור נישואין גולמי (ב-2007)
27.3	גיל נישואין חציוני (בנישואין ראשונים) - חתנים (ב-2007)
24.3	גיל נישואין חציוני (בנישואין ראשונים) - כלות (ב-2007)
156,923	לידות חי
21.5	שיעור ילודה גולמי
2.96	שיעור פרייון כולל
39,255	פטירות
5.4	שיעור תמותה גולמי
3.8	שיעור תמותת תינוקות
79.1	תוחלת חיים - זכרים
83.0	תוחלת חיים - נקבות

דואר	
2006	
735,000,000	דברי דואר
1,640,000	חבילות
תקשורת	
2008	
3,085,000	קווי טלפון ישירים מחוברים
12,500	טלפונים ציבוריים

תיירות ומלונות תיירות	
2008	
4,206,900	יציאות של ישראלים לחו"ל
4,197,800	חזרות של ישראלים מחו"ל
3,034,300	כניסות של מבקרים
335	מלונות תיירות
47,501	חדרים במלונות תיירות
21,595,500	לינות במלונות תיירות
47.2%	לינות תיירים כאחוז מסך כל הלינות
65.9%	תפוסת חדרים

חקלאות	
2008	
2,901	שטח חקלאי (אלפי דונם)
25.1	סך כל התפוקה החקלאית (מיליארד ש"ח)

תעשייה	
2008	
אחוז שינוי לעומת שנה קודמת	
7.4	מדד הייצור התעשייתי - סך הכל (ללא יהלומים)
0.6	כרייה וחציבה
-1.4	מזון, משקאות וטבק
-3.5	טקסטיל והלבשה
-0.5	עור ומוצרי
2.4	עץ ומוצרי ורהיטים
-0.4	נייר ומוצרי
-3.0	דפוס והוצאה לאור
7.1	גומי ומוצרי פלסטיק
32.6	מוצרים כימיים ומוצרי נפט
-1.7	מוצרים מינרליים אל-מתכתיים
-6.7	מתכת בסיסית
1.3	מוצרי מתכת
16.0	מכונות
3.0	ציוד חשמלי ואלקטרוני
13.3	כלי הובלה
-1.2	שונות

תחבורה	
2008	
3,363,755	מורשים לנהוג
47,169	נסועה (קילומטר) - מיליוני ק"מ בשנה
1,875,765	כלי רכב פרטיים
358,673	משאיות ורכב מסחרי
13,595	אוטובוסים
35,135,600	רכבת: נוסעים
6,836,500	מטענים (טון)
11,134,100	הובלה אווירית: נוסעים
38,362	מטוסים שנחתו
תאונות דרכים	
16,531	תאונות דרכים עם נפגעים (ללא יהודה והשומרון)
31,811	נפגעים בתאונות דרכים (ללא יהודה והשומרון)
412	מזה: הרגים (ללא יהודה והשומרון)

משק לאומי	
2008	
4.0	תוצר מקומי גולמי (אחוז שינוי לעומת שנה קודמת)
201.9	תוצר מקומי גולמי - במחירים בין-לאומיים (PPP) - שווי כוח הקנייה) - מיליארדי \$
27,622	תוצר מקומי גולמי לנפש - במחירים בין-לאומיים (PPP) - שווי כוח הקנייה) - \$
18.0	השקעה בנכסים קבועים (% מהתמ"ג)
24.8	צריכה ציבורית (% מהתמ"ג)
75.4	חוב ממשלתי (% מהתמ"ג)

מאזן תשלומים	
2008	
1.05	חשבון שוטף (% מהתמ"ג)
2.3	חשבון שוטף ללא יבוא ביטחוני ישיר (% מהתמ"ג)
185,355	התחייבויות המשק לחו"ל (מיליוני \$)
189,323	נכסי המשק בחו"ל (מיליוני \$)
84,313	יבוא סחורות ושירותים (מיליוני \$)
81,250	יצוא סחורות ושירותים (מיליוני \$)

אנרגיה	
2008	
13,324,700	צריכה סופית של אנרגיה - סך הכל (שווה ערך טון נפט)
4,198,600	צריכה סופית של חשמל (שווה ערך טון נפט)
1,329	מזה: צריכת חשמל של משקי בית (שווה ערך טון נפט)

מחירים	
2008	
אחוז שינוי לעומת שנה קודמת	
3.8	מדד מחירים לצרכן
3.3	מדד מחירי תשומה בבנייה למגורים
-4.4	מדד מחירים סטיוניים של תפוקת התעשייה

בינוי	
2008	
7,141,000	שטח גמר בנייה (מ"ר)
8,123,000	שטח התחלת בנייה (מ"ר)
30,346	מספר דירות - גמר בנייה
31,449	מספר דירות - התחלת בנייה
439	סלילת כבישים חדשים והרחבות - גמר (ק"מ) (2007)
437	סלילת כבישים חדשים והרחבות - התחלה (ק"מ) (2007)

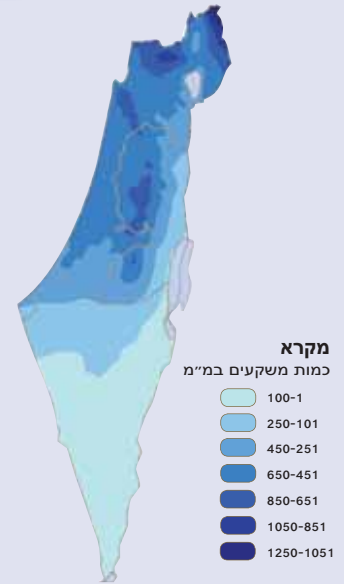


פרט מתוך מנורת הכנסת, הפסל - בנו אלקין

# אקלים

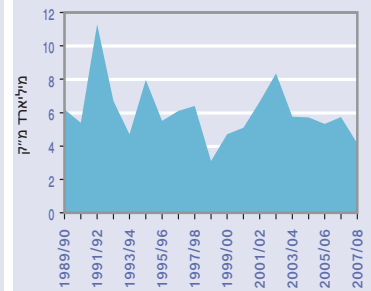
כמות משקעים במ"מ

ממוצע רב-שנתי  
1961-1990



מקור הנתונים: האוניברסיטה העברית על-פי נתוני השירות המטאורולוגי

## נפח המשקעים



## מקור: השירות המטאורולוגי

ישראל שוכנת ב"צומת אקלימי" המהווה אזור מעבר בין אקלים ממוזג לבין אקלים מדברי. אזוריה הדרומיים והמזרחיים מאופיינים באקלים מדברי, ויתר האזורים מאופיינים באקלים ים-תיכוני. כתוצאה ממבנה אקלימי זה ישנה שונות גבוהה בכמות המשקעים משנה לשנה ובין אזור לאזור.

## טמפרטורות (°C)

ממוצע רב-שנתי 2000-1981

מספר ימים בשנה עם טמפרטורה	ממוצע חודשי של טמפרטורות מיני/מקסי יומיות				תחנה	
	מל ל-30°		יולי			
	מתחת ל-10°	מל ל-30°	מקסימום	מינימום	מקסימום	מינימום
116	44	29.0	19.4	11.8	6.4	ירושלים
52	41	29.4	23.0	17.5	9.6	תל אביב
67	87	31.1	23.0	17.0	8.9	חיפה
146	51	29.8	18.8	9.4	4.5	צפת
102	126	32.7	20.5	16.7	7.5	באר שבע
44	202	39.9	25.9	20.8	9.6	אילת

## משקעים

ממוצע רב-שנתי 2000-1971

מספר ימי גשם בשנה (מעל 1 מ"מ ליום)	כמות משקעים (מ"מ)	תחנה
45	554	ירושלים
45	530	תל אביב
50	538	חיפה
58	682	צפת
27	204	באר שבע
5	29	אילת



## הידעת?

הטמפרטורה הגבוהה ביותר שנרשמה בישראל: **54.0°C**  
נמדדה בטירת צבי ב-1942/21.6

הטמפרטורה הנמוכה ביותר שנרשמה בישראל: **-13.7°C**  
נמדדה בבקעת בית נטופה ב-1950/7.2

המקום שבו נמדדה כמות הגשם הגבוהה ביותר בשנת הגשם 2007/08 הוא מצפה חורשים 661.4 מ"מ.

המקום שבו נמדדה כמות הגשם הנמוכה ביותר בשנת הגשם 2007/08 הוא אילת - 2.4 מ"מ.

**נפח המשקעים:** כמות הגשם הכוללת שהצטברה במהלך כל שנת גשם על פני שטח מדינת ישראל (ללא יהודה, שומרון וחבל עזה) (במיליארדי מטרים מעוקבים). חלק ניכר מהמשקעים מתאדים או זורמים לים ורק מיעוטם מגיע למי תהום ולמאגרים עיליים.

מקור: השירות המטאורולוגי





סביבה מושפעת מיחסי הגומלין בין האדם, החי, הצומח והדומם. הפעילות האנושית האינטנסיבית על פני כדור הארץ משנה את תנאי הסביבה והאקלים וגורמת מפגעים סביבתיים כמו: זיהום אוויר, מים וקרקע והצטברות של פסולת רעילה.

זיהום האוויר הוא תהליך של כניסת חומרים בריכוזים מזיקים לאוויר ממקורות אנושיים וטבעיים. המקורות הראשיים לזיהום האוויר מעשה ידי אדם, הם: בעירת דלק מכלי רכב ומתעשייה, תהליכים תעשייתיים שונים כמו ייצור מלט ואזבסט ומזבלות הפולטות גזים בעת פירוק של חומרים אורגניים. מקורות אלה גורמים לפליטה של גזי חממה הגורמים להתחממות האטמוספירה ולשינויי אקלים גלובליים.

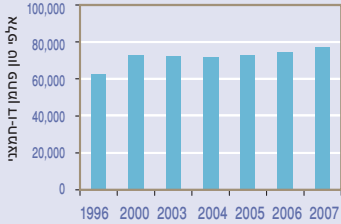
ישראל עומדת בפני אתגרים קשים בנושא כמות ואיכות המים הראויים לשתייה והזמינים לשימוש בחקלאות ובענשייה. קיימים מדדים שונים לבדיקת איכות המים, כגון ריכוזי חנקות, עכירות ומליחות (כלורידים). רמת הכלורידים המותרת במי השתייה בישראל עומדת על 600 מיליגרם לליטר [מג"ל]. התקן המותר על פי ארגון הבריאות העולמי עומד על 250 מג"ל בלבד.

פסולת מסוכנת נוצרת בתהליכים כימיים/תעשייתיים, ובפעילות חקלאית, מסחרית ועוד. החשיפה לפסולת מסוכנת עלולה לגרום לנזקים קשים ואף לסיכון קיומי לאדם ולסביבה. החשיפה לפסולת מסוכנת טומנת בחובה סיכונים מידיים וכן סיכונים לטווח ארוך, כתוצאה מזיהום מצטבר של רעלים בחי, בצומח ובמי התהום.

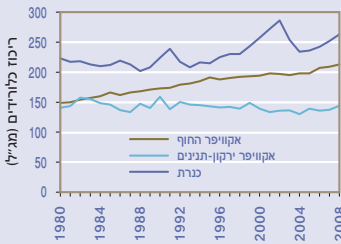
## הידעת?

בשנת 2008 ואספו בישראל כ-4.5 מיליון טון של פסולת מוצקה ביתית ומסחרית

**פליטות של גזי חממה (ביחידות שוות ערך לפחמן דו-חמצני)**

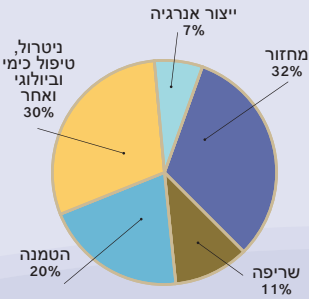


**מליחות ממוצעת במקורות המים**



מקור: השירות ההידרולוגי והמעבדה לחקר הכנרת

**שיטות טיפול בפסולת מסוכנת 2006**



מקור: המשרד להגנת הסביבה והחברה לשירותי איכות הסביבה בע"מ

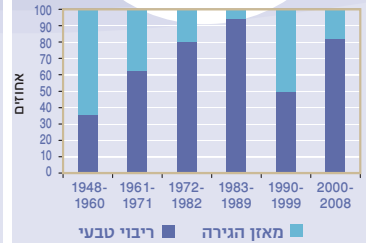
# אוכלוסייה

מדינת ישראל מנתה ב-31.12.2008 כ-7.4 מיליון תושבים. אוכלוסיית ישראל מורכבת מקבוצות האוכלוסייה הבאות:



- יהודים ואחרים**
- סך הכל 100.0%
  - יהודים 94.6%
  - נוצרים לא-ערבים 0.5%
  - ללא סיווג דת 4.9%
- ערבים**
- סך הכל 100.0%
  - מוסלמים 83.4%
  - נוצרים-ערבים 8.3%
  - דרוזים 8.2%

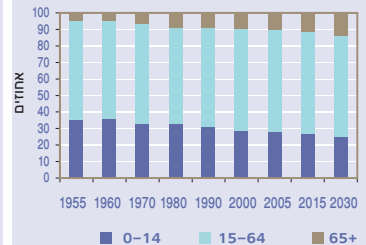
מקורות גידול האוכלוסייה



נתוני האוכלוסייה מבוססים על תוצאות מפקד האוכלוסין והדירור האחרון (1995) ועל הרישומים של תנועות התושבים במרשם התושבים (לידות, פטירות, שינויי כתובת, נישואין, גירושין וכו').

גידול האוכלוסייה נובע מריבוי טבעי ("לידות" פחות "פטירות") ומגידול כתוצאה מהגירה ("עלייה" פחות "ירידה"). חלקה של העלייה בגידול האוכלוסייה השתנה במהלך השנים, כאשר גלי העלייה הגדולים היו בשנים 1948-1951 (כ-688,000) ובשנות ה-90 (כמיליון עולים).

אוכלוסייה ותחזיות אוכלוסייה, לפי גיל



## אוכלוסיית ישראל, 2008 (סוף שנה)

ערבים	יהודים ואחרים		סך הכל	
	מזה: יהודים	סך הכל		
1,487,600	5,569,200	5,886,300	7,374,000	אוכלוסייה - סך הכל
756,700	2,742,700	2,890,400	3,647,100	זכרים
730,900	2,826,600	2,996,000	3,726,900	נקבות
2.6	1.7	1.6	1.8	אחוז גידול האוכלוסייה
47.6	32.0	31.6	34.9	אחוז האוכלוסייה בגיל 0-18
48.9	56.5	57.1	55.4	אחוז האוכלוסייה בגיל 19-64
3.5	11.5	11.3	9.7	אחוז האוכלוסייה בגיל 65+
94.1	90.7	91.0	91.6	אחוז האוכלוסייה העירונית (יישובים המונים 2,000 תושבים ומעלה)
100.0	100.0	100.0	100.0	אחוז האוכלוסייה:
18.7	11.1	10.7	12.3	מחוז ירושלים
44.5	9.7	9.9	16.8	מחוז הצפון
14.4	11.1	11.3	11.9	מחוז חיפה
9.7	28.0	27.6	24.0	מחוז המרכז
1.2	20.6	20.5	16.6	מחוז תל אביב
11.5	14.5	15.0	14.3	מחוז הדרום
0.0	5.1	4.9	3.9	אזור יהודה והשומרון (יישובים יהודיים)

## הידעת?

בישראל חיים 42% מכלל היהודים בעולם

כעשירית מכלל האוכלוסייה בישראל (כ-715,300 נפש) הם בני 65 ומעלה, 57% מתוכם הן נשים

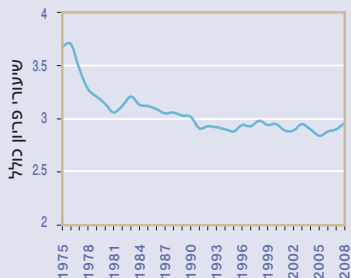
# תנועה טבעית

תנועה טבעית כוללת לידות, פטירות, נישואין וגירושין. הנתונים מתקבלים מטפסים שהרשויות השונות ממלאות, על פי חוק, לצורך עדכון מרשם התושבים (הודעת לידת חי, הודעת פטירה, תעודת נישואין ותעודת גירושין).

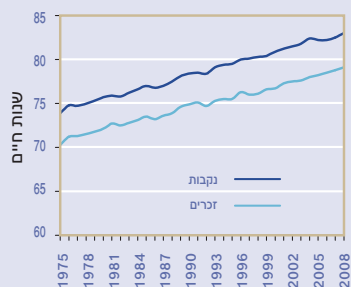


## לידות חי, פטירות, תוחלת חיים, נישואין וגירושין

שיעורי פרוין כולל



תוחלת חיים בלידה, לפי מין



ערבים (1)	יהודים ואחרים		סך הכל	
	מזה: יהודים	סך הכל		
<b>לידות חי (ב-2008)</b>				
39,450	112,803	117,473	156,923	
26.9	20.4	20.1	21.5	שיעור ילודה גולמי (לידות ל-1,000 נפשות באוכלוסייה ממוצעת)
3.57	2.88	2.79	2.96	שיעור פרוין כולל (מס' הילדים הממוצע שאישה צפויה ללדת בימי חייה)
<b>פטירות (ב-2008)</b>				
3,984	34,075	35,271	39,255	
2.7	6.2	6.0	5.4	שיעור תמותה גולמי (פטירות ל-1,000 נפשות באוכלוסייה ממוצעת)
6.5	2.9	2.9	3.8	שיעור תמותת תינוקות (פטירות תינוקות ל-1,000 לידות חי)
<b>תוחלת חיים בלידה (ב-2008)</b>				
75.9	79.9	79.6	79.1	זכרים
79.7	83.3	83.4	83.0	נקבות
<b>זוגות שנישאו (ב-2007)</b>				
9,235	35,504	..	46,448	
7.8	6.5	..	6.5	שיעור נישואין גולמי (נישואין ל-1,000 נפשות באוכלוסייה ממוצעת)
<b>גיל נישואין חציוני (בנישואין ראשונים)</b>				
26.0	27.6	..	27.3	זכרים
20.7	25.3	..	24.3	נקבות
<b>זוגות שהתגרשו (ב-2007)</b>				
1,225	10,996	..	13,105	
1.0	2.0	..	1.8	שיעור גירושין גולמי (גירושין ל-1,000 נפשות באוכלוסייה ממוצעת)

.. נתונים שאינם ידועים.

(1) הנתונים אודות נישואין וגירושין מתייחסים למוסלמים בלבד.

# משקי בית ומשפחות

## הידעת?

כ-8% מהילדים עד גיל 17 גרים עם הורה יחיד, כ-7% מהם גרים עם האם

**משק בית** אדם אחד או קבוצת אנשים הגרים יחד בדירה אחת באופן קבוע ברוב ימות השבוע, ויש להם תקציב הוצאות משותף לזמן. משק בית יכול לכלול אנשים שאינם קרובי משפחה. **משפחה** מוגדרת כשני אנשים או יותר החולקים משק בית אחד וקשורים זה לזה בדרך כלל כבעל ואישה, כזוג ללא נישואין או כהורה וילד. סוג המשפחה השכיח ביותר הוא זוג הורים עם ילדים (63%).

מבנה המשפחות ומשקי הבית מגוון מבעבר כתוצאה משינויים במגמות דמוגרפיות, חברתיות וכלכליות בחברה.

מבנה המשפחה ומשק הבית מושפע ממכלול של גורמים שאחדים מהם מוצגים להלן: בשנים האחרונות צעירים רבים יותר דוחים את הנישואין וגרים לבד או עם שותפים חוגות רבים גרים יחד ללא נישואין.

גיל הנישואין וגיל לידת הילד הראשון עלו ואיתם גם שיעור הגירושין שהוביל לעלייה במספר המשפחות החד-הוריות. העלייה בתוחלת החיים מגדילה את חלקם של הקשישים באוכלוסייה ורבים מהם מתגוררים לבד. כמו כן, העלייה מברית המועצות (לשעבר), מאופיינת באחוז גבוה יחסית של משפחות חד-הוריות.



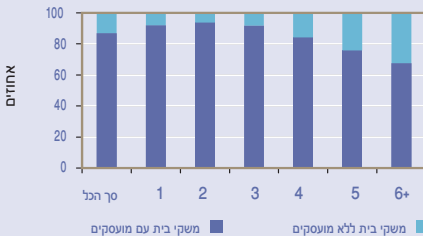
משפחות, לפי סוג משפחה, 2008

סך הכל	1,728,700
סך הכל (אחוזים)	100.0
מזה:	
זוג ללא ילדים	23.7
זוג עם ילדים	63.3
הילד הצעיר בגיל: עד 17	50.0
הילד הצעיר בגיל: 18 ומעלה	13.3
הורה יחיד	12.2
הילד הצעיר בגיל: עד 17	6.0
הילד הצעיר בגיל: 18 ומעלה	6.2

משקי בית, לפי סוג משק בית, 2008

סך הכל	2,087,400
סך הכל (אחוזים)	100.0
<b>משקי בית משפחתיים</b>	<b>80.8</b>
משפחה אחת	76.2
משפחה אחת עם אחרים	2.8
שתי משפחות ויותר	1.8
<b>משקי בית לא-משפחתיים</b>	<b>19.2</b>
מזה: נפש אחת במשק הבית	17.8

משקי בית עם ילדים, לפי תכונות כוח העבודה של בני משק הבית ומספר הילדים במשק הבית 2008



מספר משקי הבית בשנת 2008 עמד על 2,087,400. גודלו הממוצע של משק הבית 3.33.

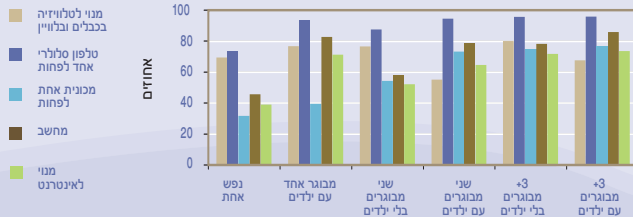
ב-76% ממשקי הבית היה מועסק אחד לפחות.

ב-1,730,800 משקי בית היה לפחות אדם אחד בגיל העבודה (בין גיל 15 לגיל פנסיה) ו-88% מתוכם הם משקי בית עם מועסקים.

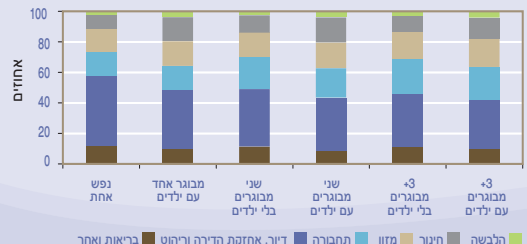
ב-77.6% ממשקי הבית של משפחות חד-הוריות (עם ילדים בגילים 0-17) היה מועסק אחד לפחות.

מקור הנתונים: סקר כוח אדם.

בעלות על מוצרים בני-קיימה, לפי סוג משק בית 2007



הוצאה חודשית לתצרוכת, לפי סוג משק בית 2007



ילד - עד גיל 17  
מבוגר - 18 ומעלה

ילד - עד גיל 17  
מבוגר - 18 ומעלה

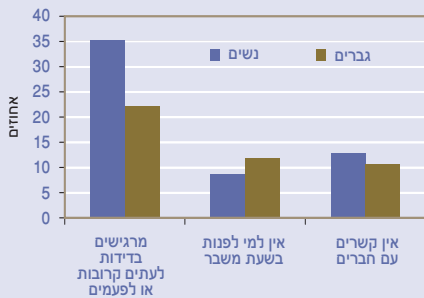
מקור הנתונים: סקר הוצאות משק הבית.

## הידעת?

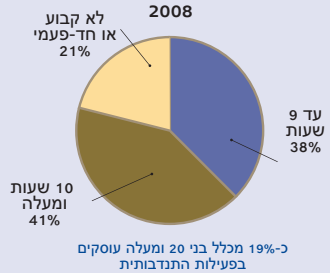
59% מבני 20 ומעלה השתמשו באינטרנט בשלושת החודשים שקדמו לראיון

הסקר החברתי בוחן את רווחתם של בני 20 ומעלה. הסקר כולל שאלות במגוון תחומי חיים, כגון עבודה, ביטחון, מעורבות חברתית, רמת דתיות, בריאות, חינוך, קשרי משפחה, מצב כלכלי, פנאי ודיוור. בכל אחד מהתחומים נשאלות שאלות על מצב, התנהגות, תחושות ותפיסות.

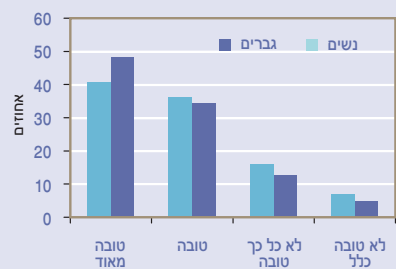
תחושת בדידות לפי מין 2008



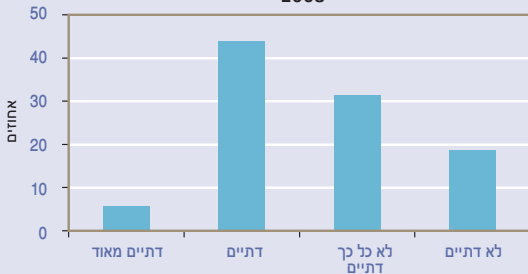
פעילות התנדבותית ב-12 החודשים שקדמו לראיון, לפי מספר שעות בחודש 2008



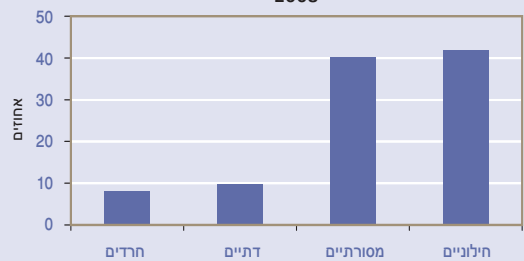
הערכה עצמית של בריאות 2008



הגדרה עצמית של רמת הדתיות בקרב ערבים 2008



הגדרה עצמית של רמת הדתיות בקרב יהודים 2008



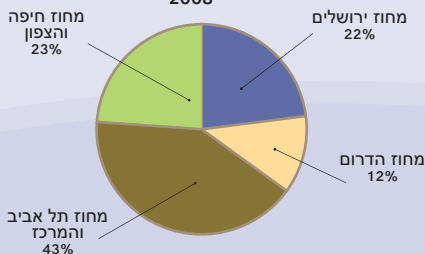
הנתונים הם מתוך קובץ נתוני יסוד (משרד הרווחה) הכולל מידע על הרשומים במחלקות לשירותים חברתיים ברשויות המקומיות. בשנת 2008 רשומים 1,247,058 פרטים המהווים כ-482,903 משפחות. **רשומים במחלקות לשירותים חברתיים:** מי שרשום בשירותי רווחה, בין אם הוגדרה לו נזקקות ובין אם לאו (מטופלים ובני משפחתם הלא מטופלים).

## רווחה

### רשומים במחלקות לשירותים חברתיים לפי מאפיינים נבחרים 2008

כלל אוכלוסיית ישראל %	רשומים במחלקות לשירותים חברתיים %	שיעור פניות ל-1000 נפשות	
100.0	100.0	170.6	<b>סך הכל</b>
<b>מין</b>			
49.4	46.1	159.2	גברים
50.6	53.9	181.8	נשים
<b>קבוצת אוכלוסייה</b>			
79.9	72.2	154.2	יהודים ואחרים
75.6	69.0	155.7	מזה: יהודים
20.1	25.6	217.1	ערבים
<b>מצב משפחתי</b>			
40.1	34.6	147.1	נשוי/אה
4.1	9.5	396.4	אלמן/ה

ילדים (בנישואים יהודיים) בני 1-18 המסודרים במסגרות טיפוליות מחוץ לבית במימון משרד הרווחה, לפי מחוז 2008



# חינוך והשכלה

רמת ההשכלה בישראל הושפעה לאורך השנים הן מהשפעת מערכת החינוך על אוכלוסיית התלמידים והן ממאפייני ההשכלה של גלי העלייה השונים.



## תלמידים וכוחות הוראה במערכת החינוך, תשס"ח - 2007/08

כוחות הוראה	תלמידים	
		סך הכל (1)
128,064	1,893,562	
		חינוך קדם-יסודי (גננות בחינוך הרשמי)
12,310	444,904	
		חינוך יסודי
64,594	841,417	
		חטיבת ביניים
23,358	252,743	
		חטיבה עליונה
40,501	354,498	

(1) מורה המלמד ביותר משלב חינוך אחד, נספר בכל אחד מהשלבים בנפרד, ואילו בסך הכל נספר פעם אחת בלבד.

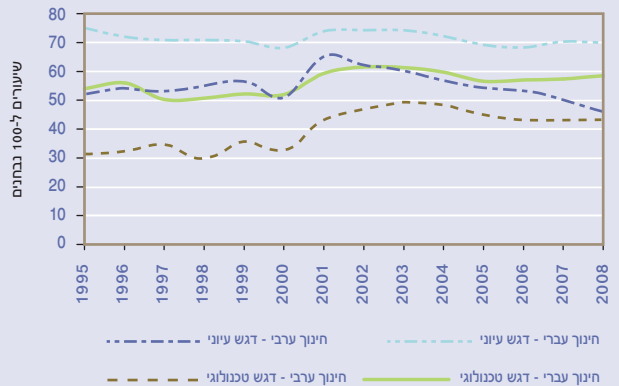
## מספר שנות לימוד של בני 15 ומעלה (%), 2008

שנות לימוד	בני 15 ומעלה - סך הכל	נשים	גברים
סך הכל	100.0	100.0	100.0
4-0	3.6	4.7	2.4
12-5	53.4	51.3	55.8
15-13	22.6	23.8	21.2
+16	20.4	20.2	20.6

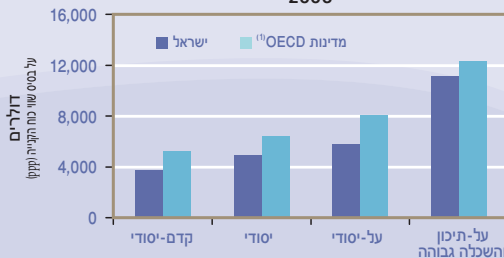
## מקבלי תארים ממוסדות להשכלה גבוהה תשס"ח - 2007/08

32,830	אוניברסיטאות - סך הכל
100.0%	סך הכל
57.2%	תואר ראשון
35.8%	תואר שני
4.3%	תואר שלישי
2.6%	תעודה
19,856	מכללות - סך הכל
100.0%	סך הכל
14,130	מכללות אקדמיות - סך הכל
71.2%	סך הכל
90.8%	תואר ראשון
9.2%	תואר שני
5,726	מכללות לחינוך - סך הכל
28.8%	סך הכל
95.5%	תואר ראשון
4.5%	תואר שני
2,625	האוניברסיטה הפתוחה - סך הכל
100.0%	סך הכל
86.1%	תואר ראשון
12.6%	תואר שני
1.3%	תעודה

## זכאים לתעודת בגרות, לפי הרכב הבחינות (חינוך עברי וערבי)



## הוצאה לאומית לחינוך לתלמיד, לפי דרג חינוך 2006



(1) מדינות החברות בארגון לפיתוח ושיתוף פעולה כלכלי.

## הידעת?

שיעורם של תלמידי החינוך היסודי במערכת החינוך החרדית גדל מ-11% בקירוב בשנת תשנ"ו ל-27% בקירוב בתשס"ח

## הידעת?

קופת החולים הראשונה  
בארץ הוקמה על ידי  
ההסתדרות הכללית  
בשנת 1912

בינואר 1995 נכנס לתוקף חוק ביטוח בריאות ממלכתי. על פי החוק המדינה אחראית לביטוח בריאותם של כל תושביה במסגרת של שירותי בריאות. החוק קובע של שירותים אחד שאותו קופות החולים מתחייבות לספק ללקוחותיהן, וכן של תרופות שאותו כל תושב ישראלי זכאי לקבל. החוק מאפשר גם לקשישים ולחולים כרוניים מעבר בין קופות החולים השונות. אזרחי המדינה משלמים למוסד לביטוח לאומי מס בריאות פרוגרסיבי, על פי הכנסתם, והאחריות על מתן השירותים מתחלקת בין קופות החולים לבין משרד הבריאות.

**שירותי הבריאות כוללים:** מרפאות ציבוריות ורפואה מונעת, בתי חולים ומחקר, רפואת שיניים, רופאים פרטיים ומינהל ממשלתי.

**ההוצאה הלאומית לבריאות** בשנת 2008 עמדה על כ-56.2 מיליארד ש"ח.

ההוצאה התחלקה על פי המגזרים הבאים:  
33.3% קופות חולים

55.6% בתי חולים פרטיים ומשקי בית (כולל כל בתי החולים הכלליים במשק)  
5.7% ממשלה, רשויות מקומיות, המוסד לביטוח לאומי ומוסדות לאומיים  
5.4% מוסדות ללא כוונת רווח (פרטיים)

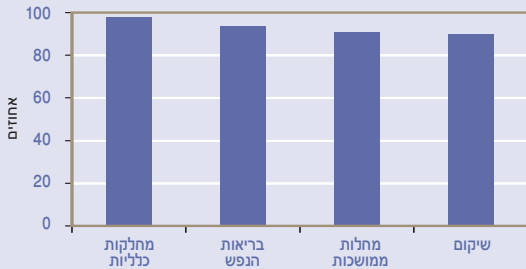
**שיעור ימי האשפוז** באשפוז הכללי ירד ב-31%, מאמצע שנות ה-70 עד 2008, ובבריאות הנפש ירד ב-81%. שיעור ימי האשפוז במחלות ממושכות ושיקום גדל באותה תקופה פי 2.6.

**סיבות המוות** העיקריות בשנת 2007 היו שאתות ממאירות (כמעט 25% מהפטירות), מחלות לב (כמעט 18%), מחלות כלי דם במוח (6%), סוכרת (6%). מסיבות חיצוניות (סיבות שאינן מחלות) נפטרו 5%.

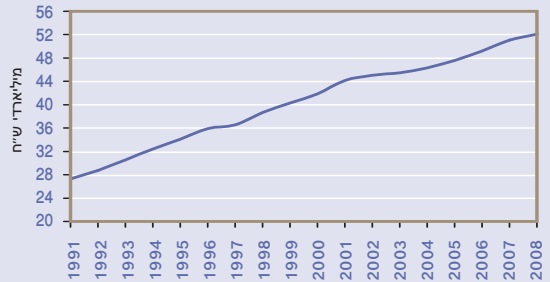
מאמצע שנות ה-70 ועד שנת 2007 ירדו שיעורי התמותה המתוקננים לגיל ממחלת לב איסכמית וממחלות כלי דם במוח בכמעט 80% ומשאתות ממאירות בכ-17%.

**מקרי איידס:** בסוף שנת 2008 חיו בישראל 438 חולים.  
**מאובחנים ב-HIV:** עד סוף שנת 2008 אובחנו בישראל 4,545 נשאים.

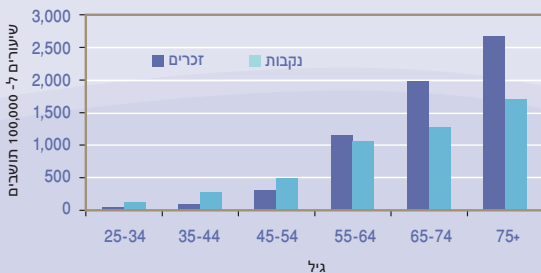
תפוסת מיטות בבתי חולים,  
לפי סוג מיטה  
2008



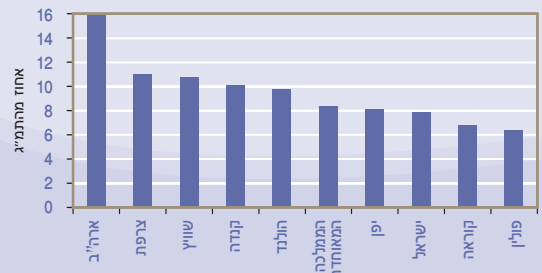
הוצאה לאומית לבריאות  
במחירי 2005



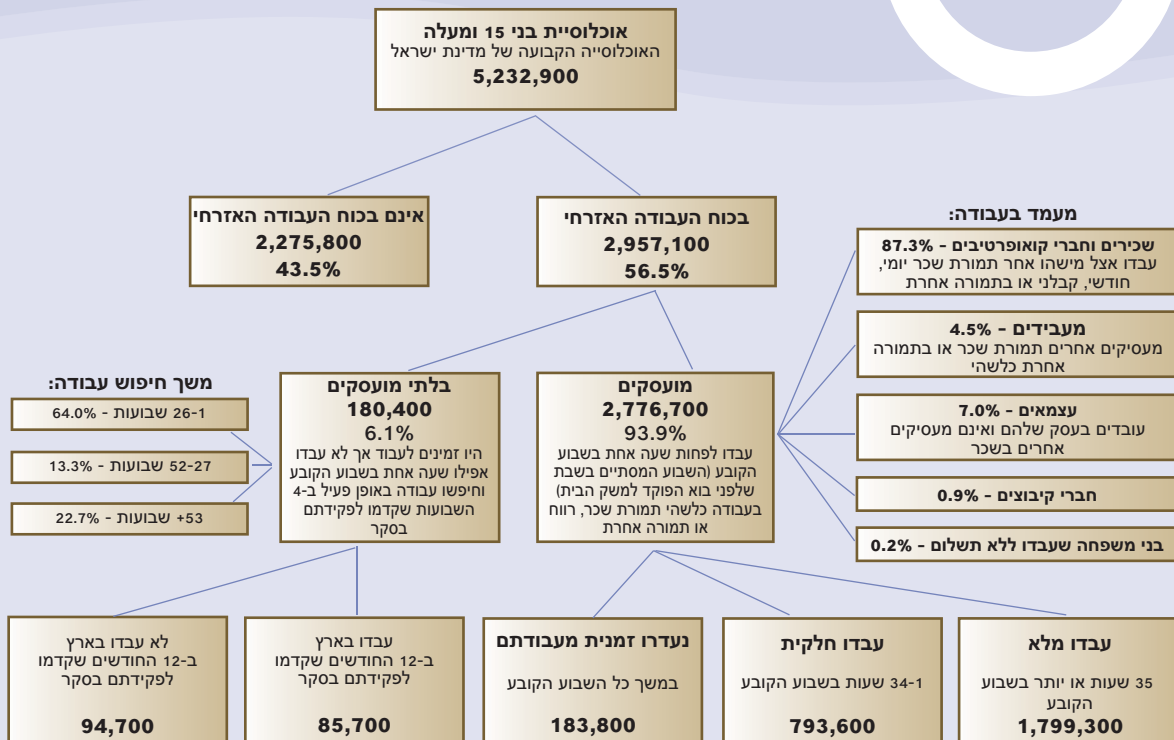
מקרים חדשים של מחלות ממאירות,  
לפי מין וגיל  
2007



הוצאה לאומית לבריאות  
השוואה בין-לאומית  
2007



סקר כוח אדם הוא המקור העיקרי למידע על כוח העבודה בישראל והוא נערך באופן שוטף על ידי הלמ"ס. הסקר עוקב אחר ההתפתחויות בכוח העבודה בישראל, גודלו ותכונותיו, היקף האבטלה ועוד. הנתונים נכונים לשנת 2008.

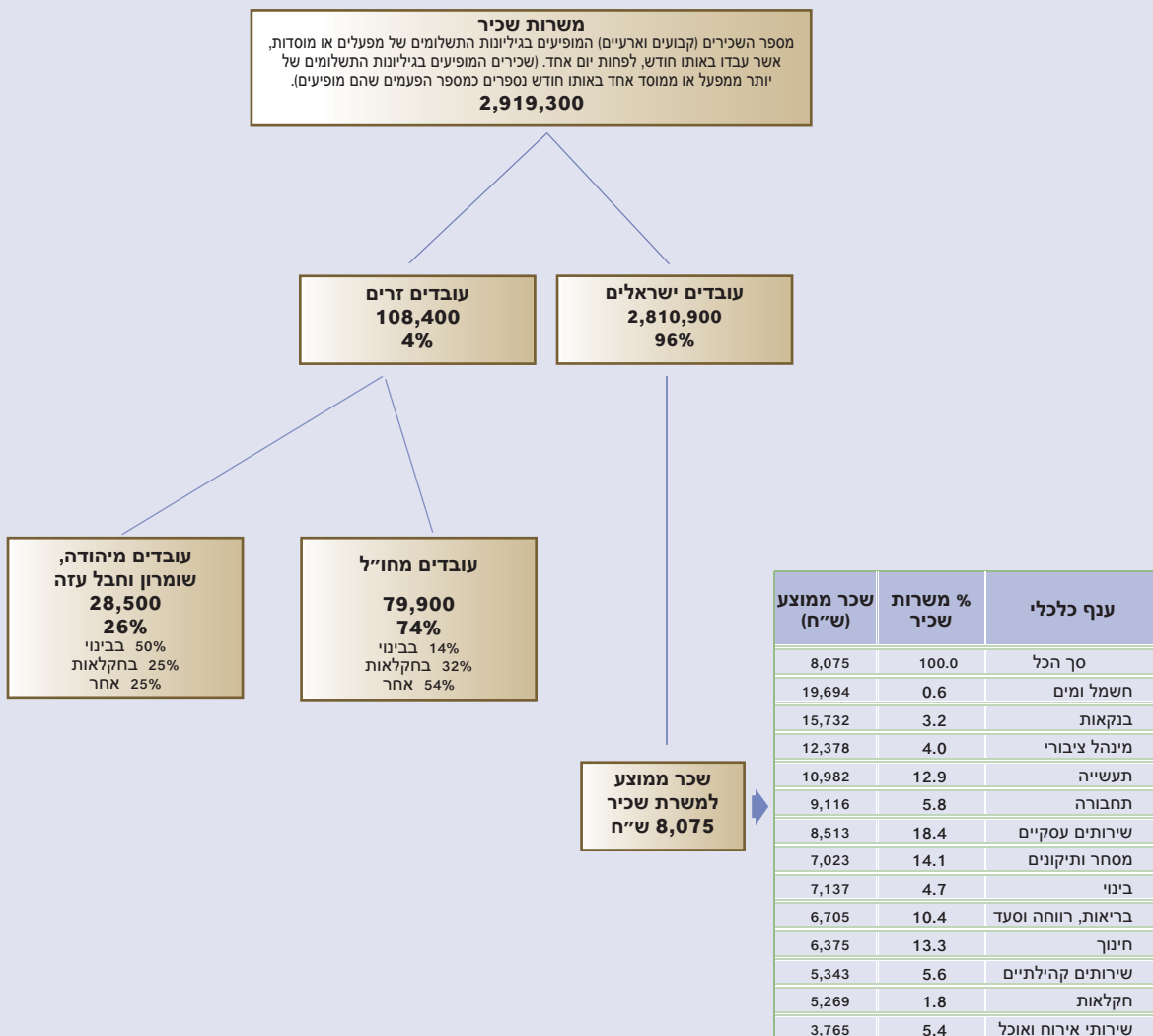


משלח יד	מועסקים - סך הכל	מועסקים חלקית בדרך כלל <sup>(1)</sup>	נשים
סך הכל <sup>(2)</sup>	2,776,700	23.6	46.4
בעלי משלח יד אקדמי	396,800	23.4	47.2
בעלי מקצועות חופשיים וטכניים	422,200	36.8	58.9
מנהלים	187,900	5.7	31.5
עובדי פקידות	443,400	22.2	74.7
סוכנים, עובדי מכירות ועובדי שירותים	564,800	31.4	55.4
עובדים מקצועיים	531,700	8.5	10.5
עובדים בלתי מקצועיים	199,600	35.1	42.1

<sup>(1)</sup> אינו כולל את הגרים מחוץ ליישובים (בדוים בדרום ואחרים) ובמוסדות (מדגמים קבועים).  
<sup>(2)</sup> כולל לא ידוע.



מדדי תעסוקה ושכר - סדרה מינהלית המתקבלת מדי חודש ומבוססת בעיקרה על דוחות המעסיקים למוסד לביטוח לאומי וכן על מקורות מינהליים אחרים כמו מלמ מערכות בע"מ והחברה לאוטומציה. נתוני השכר מוצגים כשכר ממוצע לחודש. הנתונים נכונים לשנת 2008.



# משק לאומי

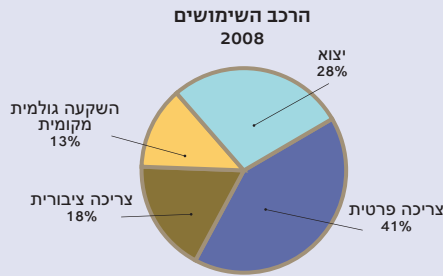
## נתוני המשק 2008

תוצר מקומי גולמי (במחירים שוטפים)	725	מיליארד ש"ח
אחוז הגידול של התמ"ג לעומת שנה קודמת	4.0%	
תוצר מקומי גולמי לנפש	99,215 ש"ח	
הוצאה לצריכה פרטית	422	מיליארד ש"ח
הוצאה לצריכה ציבורית	180	מיליארד ש"ח
השקעה גולמית מקומית	134	מיליארד ש"ח
השקעה בענפי המשק	97	מיליארד ש"ח
בנייה למגורים	33	מיליארד ש"ח
יצוא סחורות ושירותים	290	מיליארד ש"ח
יבוא סחורות ושירותים	301	מיליארד ש"ח

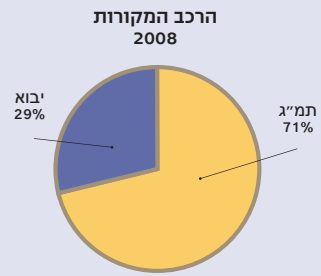
החשבונות הלאומיים מתארים באופן מקיף ומפורט את הפעילות הכלכלית במשק, את הקשרים בין הגורמים הכלכליים השונים ואת הקשרים של המשק הישראלי עם חו"ל.

האינדיקטור המרכזי בחשבונות אלו הוא התוצר המקומי הגולמי (תמ"ג), המהווה את ערך הסחורות והשירותים נטו, שיוצרו על ידי יחידות כלכליות הפועלות בישראל.

ערך זה שווה לסכום ההוצאה לצריכה פרטית וציבורית, ההשקעה המקומית הגולמית (פרטית וציבורית) והיצוא נטו ("יצוא" פחות "יבוא") של סחורות ושירותים.

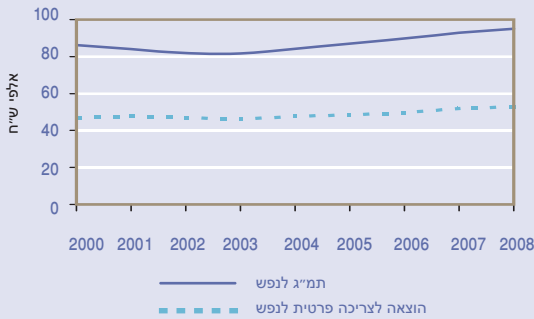


סך כל השימושים - 1,026 מיליארד ש"ח

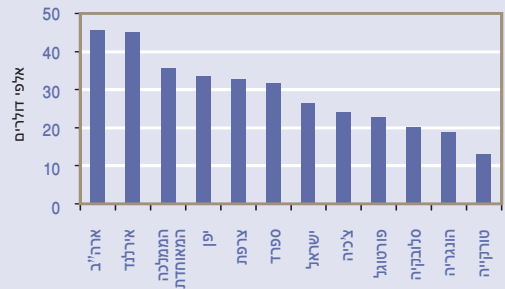


סך כל המקורות - 1,026 מיליארד ש"ח

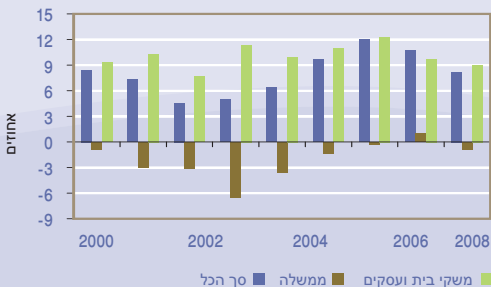
**תמ"ג לנפש והוצאה לצריכה פרטית לנפש במחירי 2005**



**תמ"ג לנפש במחירים ביו-לאומיים (PPP) לפי שווי כוח הקנייה 2007**



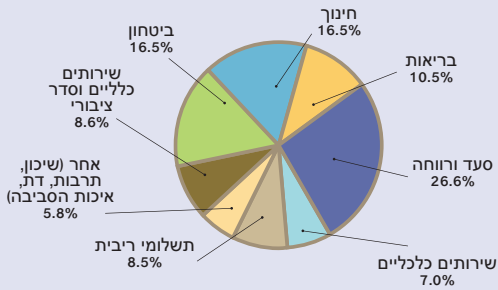
**חיסכון לאומי לפי מגזר, כאחוז מההכנסה הלאומית הפנויה**



# מגזר ממשלתי

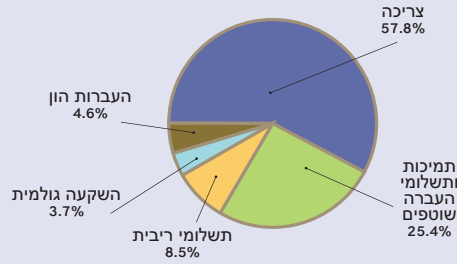
המגזר הממשלתי כולל את הממשלה, המוסד לביטוח לאומי, הרשויות המקומיות, המוסדות הלאומיים (הסוכנות היהודית, ההסתדרות הציונית, הקרן הקיימת לישראל, קרן היסוד) וכן מוסדות ציבוריים ללא כוונת רווח שעיקר הוצאותיהם מומנו על ידי הממשלה. הצריכה הציבורית שווה לערך תשומות הביניים שנצרכו, התשלומים לעובדים, המסים על הייצור והבלאי של נכסים קבועים. בשנת 2008 הסתכמה הצריכה הציבורית ב-180 מיליארד ש"ח בקירוב, שהיוו כ-25 אחוזים מהתמ"ג. כמחצית מההוצאה לצריכה הציבורית (כ-12.8 אחוזים מהתמ"ג) מופנית לשכר עבודה. בנוסף על כך כוללת ההוצאה הציבורית תשלומי העברה, תשלומי ריבית והשקעה בנכסים קבועים. ההוצאה הציבורית הסתכמה באותה שנה ב-311 מיליארד ש"ח בקירוב (כ-42.9% מהתמ"ג). הכנסות המגזר הממשלתי כוללות: הכנסה ממסים, הכנסה מרוש, העברות מחו"ל והעברות מהמגזר הפרטי. תקבולי המסים כוללים את מס ההכנסה; הכנסות מגבייה של הביטוח הלאומי; מסים על שכר, אגרות, היטלים וקנסות; מס ערך מוסף; מסים על היבוא; מסים עקיפים אחרים ומסי הון. סך ההוצאה הציבורית פחות סך ההכנסות שווה לגירעון/עודף הכולל של המגזר הממשלתי. בשנת 2008 נוצר גרעון בחשבון הכולל של המגזר הממשלתי שהסתכם ב-1.93% מהתמ"ג.

הוצאות המגזר הממשלתי, לפי מטרה 2008



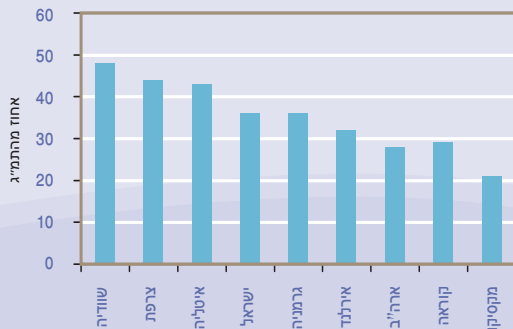
סך כל ההוצאות - 311 מיליארד ש"ח

הוצאות המגזר הממשלתי, לפי סוג 2008

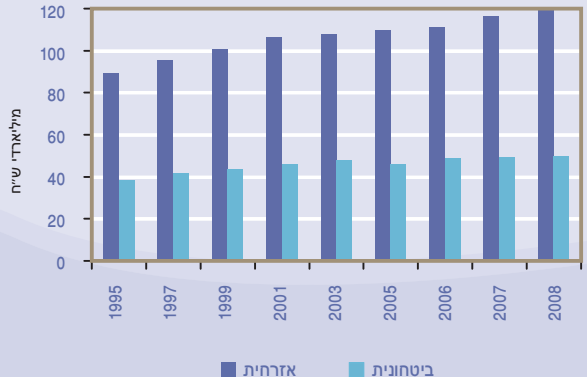


סך כל ההוצאות - 311 מיליארד ש"ח

נטל המס - השוואה בין-לאומית 2007



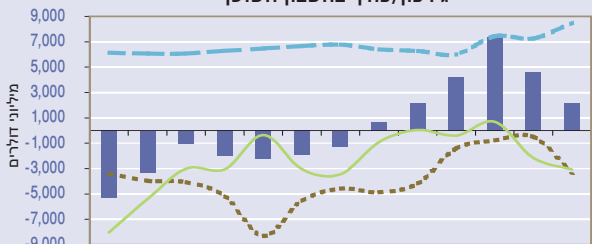
הוצאה לצריכה ציבורית, במחירי 2005



# מאזן תשלומים וסחר חוץ

מאזן התשלומים של ישראל מציג את העסקאות בין ישראל לחו"ל. בחשבון השוטרף של מאזן התשלומים מוצגים סחר הסחורות והשירותים, העברות שוטפות והכנסות מעבודה ומרכוש. בחשבון הפיננסי מוצגות השקעות תושבי ישראל בחו"ל והשקעות תושבי חו"ל בישראל.

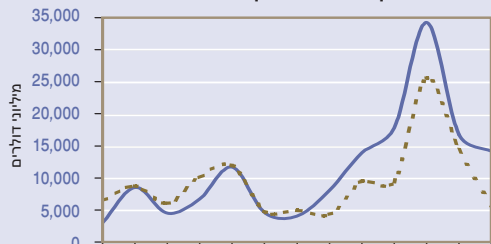
גירעון/עודף בחשבון השוטרף



1996 1997 1998 1999 2000 2001 2002 2003 2004 2005 2006 2007 2008

גירעון/עודף  
חשבון העברות שוטפות  
חשבון הכנסות  
חשבון סחורות ושירותים

החשבון הפיננסי במאזן התשלומים



השקעות תושבי ישראל בחו"ל  
השקעות תושבי חו"ל בישראל

## מאזן תשלומים - סחורות ושירותים, 2008

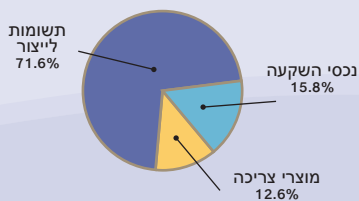
יבוא		יצוא	
מיליארד דולר	סחורות - סך הכל	מיליארד דולר	סחורות - סך הכל
64.4		57.2	
מזה:			
2.5	יבוא ביטחוני	3.3	יצוא סחורות לרשות הפלסטינית
0.6	יבוא סחורות מהרשות הפלסטינית	24.1	שירותים - סך הכל
19.9	שירותים - סך הכל	0.4	מזה: יצוא שירותים לרשות הפלסטינית
0.2	מזה: יבוא שירותים מהרשות הפלסטינית		

## סחר חוץ

יבוא סחורות נבחרות (ללא יבוא מהרשות הפלסטינית וללא יבוא ביטחוני ישר), 2008	
מכלל היבוא	% מכלל היבוא
יהלומים	14.4
דלקים גולמיים	12.4
שמיני נפט	4.2
מכונות נוסעים	4.1
פחם	2.7
מכשירים חשמליים לטלפונאות	1.9
תרופות	1.7
חלקים ואביזרים למכוונות	1.7
מחשבים	1.6
מעגלים משולבים אלקטרוניים	1.4

יצוא סחורות נבחרות (ללא יצוא לרשות הפלסטינית), 2008	
מכלל היצוא	% מכלל היצוא
יהלומים	31.6
תרופות	7.2
מכשירים חשמליים לטלפונאות	4.7
מוצרים ותכשירים כימיים	4.2
דשנים מינרליים או כימיים	3.3
חלקים של כלי טיס	2.1
מעגלים משולבים אלקטרוניים	1.5
כלים ומכשירים המשמשים במדעי הרפואה	1.4
קוטלי חרקים וצמחים	1.4
מכשירים וכלים למדידה או בדיקה	1.3

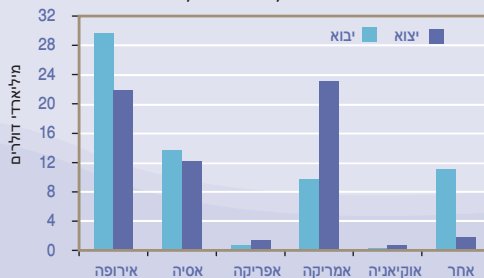
יבוא, לפי ייעוד כלכלי 2008



סך היבוא - כ-65 מיליארד \$

ללא סחר עם הרשות הפלסטינית  
וללא יבוא ביטחוני ישר

יבוא ויצוא סחורות, לפי יבשת, 2008

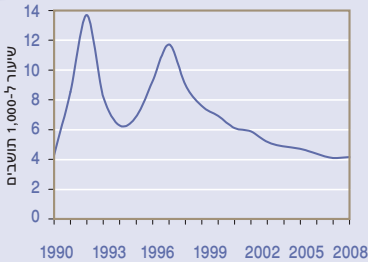


ללא סחר עם הרשות הפלסטינית וללא יבוא ביטחוני ישר

# בינוי, חשמל ומים



דירות שבנייתן נסתיימה



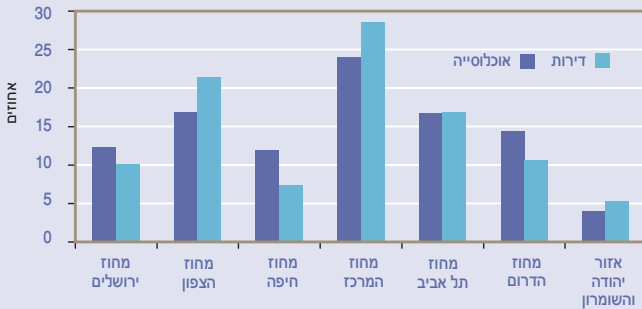
ענף הבינוי כולל בנייה ועבודות הנדסה אזרחית. **בנייה** כוללת את הבנייה האזרחית בארץ, לרבות הבנייה ביישובים היהודיים באזור יהודה והשומרון.

**עבודות הנדסה אזרחית** כוללות סלילת כבישים, הרחבתם ושיקומם, הנחת צינורות מים, ביוב (לצורך ריכוז והוצאת מי שפכים), תיעול (לצורך ריכוז והוצאת מי גשמים) ועבודות אחרות. (כגון: בניית נמלים, נמלי תעופה, בניית גשרים והכשרת קרקע חקלאית).

ענף הבינוי, בשונה מענפי משק אחרים, מאופיין בתנודות חריפות בהיקף פעילותו. ענף זה רגיש לשינויים בכלל הפעילות העסקית ותנודותיו נטות להשפיע על תנודות כלל המשק.

בשנת 2008 הסתכמה ההשקעה הגולמית המקומית בבינוי ב-59.4 מיליארד ש"ח, 56% מתוכה היו מיועדים לבנייה למגורים, 24% לבנייה שלא למגורים ו-20% הופנו לביצוע עבודות הנדסה אזרחית.

דירות שבנייתן נסתיימה בהשוואה לגידול באוכלוסייה, לפי מחוז 2008



## שטח בנייה (2008)

גמר בנייה - 7,141,000 מ"ר  
התחלת בנייה - 8,123,000 מ"ר

## דירות (2008)

גמר בנייה - 30,346 דירות  
התחלת בנייה - 31,449 דירות

## הרחבת כבישים וסלילת כבישים חדשים (2007)

גמר - 439 ק"מ  
התחלה - 437 ק"מ

## צריכת מים לפי ייעוד 2007

שימוש חקלאי	1,186 מיליון מ"ק
שימוש ביתי וציבורי	767 מיליון מ"ק
שימוש תעשייתי	119 מיליון מ"ק

## אספקת חשמל ב-2008

סך הכל	50,161 מיליון קוטי"ש
צריכה ביתית	15,201 מיליון קוטי"ש
מסחר	15,499 מיליון קוטי"ש
תעשייה	11,218 מיליון קוטי"ש
שאיבת מים	2,749 מיליון קוטי"ש
חקלאות	1,827 מיליון קוטי"ש
צובר	3,666 מיליון קוטי"ש

מקור: חברת החשמל לישראל בע"מ

## הפקת מים 2007 (מיליוני מטרים מעוקבים)

2,199	סך כולל
1,394	חברת מקורות - סך הכל
747	בארות
224	המוביל הארצי
194	מים עיליים
229	מי קולחין והשפד"ן
682	מפיקים אחרים - סך הכל
317	בארות
207	מים עיליים
158	מי קולחין

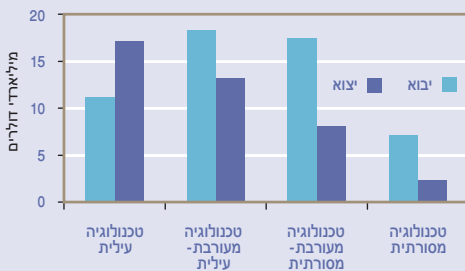
מקור: רשות המים

# תעשייה, מסחר ושירותים

במהלך השנים התפתח המשק הישראלי ממשק קטן וסגור למשק גדול יחסית ופתוח, המייצר בשיטות ובתהליכים מודרניים ובטכנולוגיות מתקדמות. התעשייה בישראל התפתחה ממפעלים קטנים שעסקו בעיקר בעיבוד מוצרים חקלאיים ובהלבשה לתעשייה עתירת יעד. הלשכה המרכזית לסטטיסטיקה אוספת נתונים חודשיים ממדגם של כ-2,200 מפעלי תעשייה. הנתונים משמשים להכנת מדדי תעשייה שוטפים, המהווים אינדיקטורים להתפתחות התעשייה בפרט והמשק בכלל. בשנת 2008 הסתכם התוצר המקומי הגולמי (ללא יהלומים) של התעשייה ב-112 מיליארד ש"ח והתוצר לשעת עבודה למשרת שכיר עמד על כ-147 ש"ח. היצוא התעשייתי עמד על 146 מיליארד ש"ח, והוא מהווה 41% מהפדיון בכלל התעשייה ומתבסס בעיקר על מוצרי היי-טק.



יצוא ויבוא תעשייתי (ברוטו),  
לפי עצמה טכנולוגית (ללא יהלומים)  
2008

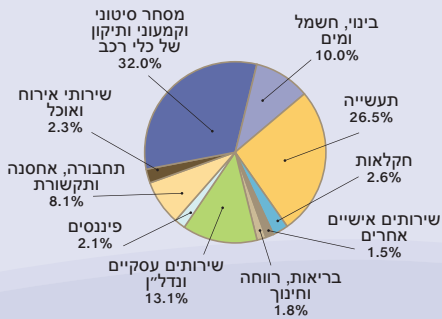


מפעלים, משרות ופדיון בענף התעשייה, לפי עצמה טכנולוגית, 2008

פדיון (מיליארד ש"ח)	משרות	מפעלים	עצמה טכנולוגית
359	364,785 <sup>(1)</sup>	11,706	סך הכל - מספרים מוחלטים
100.0	100.0	100.0	- אחוזים
26.8	26.8	4.2	טכנולוגיה עילית (ענפי אלקטרוניקה, כלי טיס ותרופות)
28.3	14.4	9.1	טכנולוגיה מעורבת-עילית (ענפי כימיה (ללא תרופות), מכונות, ציוד חשמלי וכלי הובלה (ללא כלי טיס))
19.8	25.2	35.4	טכנולוגיה מעורבת-מסורתית (ענפי כרייה וחציבה, גומי ופלסטיקה, מתכת בסיסית ומוצרי מתכת)
25.1	33.6	51.3	טכנולוגיה מסורתית (ענפי מזון, משקאות, טקסטיל, הלבשה, מוצרי עור, נייר, דפוס ועץ ומוצרי)

<sup>(1)</sup> כולל משרות של עובדים המועסקים באמצעות חברות כוח אדם.

פדיון בענפי המשק  
2008



סך הכל כ-1.3 טריליון ש"ח (ללא יהלומים)

מפעלים ומשרות, לפי מחוז, 2008

מחוז	מפעלים		משרות	
	מספרים מוחלטים	אחוזים	מספרים מוחלטים	אחוזים
סך הכל	11,706	100.0	364,785	100.0
ירושלים	910	7.8	17,713	4.9
הצפון	1,531	13.1	66,288	18.2
חיפה	1,460	12.5	49,133	13.5
המרכז	3,263	27.9	102,426	28.1
תל אביב	3,123	26.7	77,138	21.1
הדרום	1,189	10.2	47,313	13.0

# מדע וטכנולוגיה

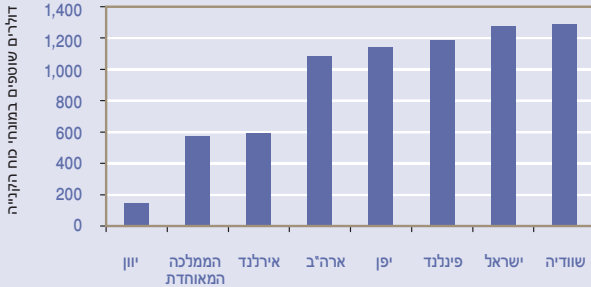
## מחקר ופיתוח (מו"פ)

משקים מודרניים בעולם נשענים על מחקר וטכנולוגיה, כולל טכנולוגיה מתקדמת לתקשורת ולהפצת מידע.

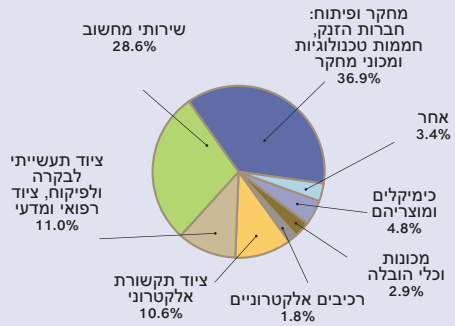
ההשקעה במחקר ופיתוח בישראל ביחס לתוצר מקומי גולמי (תמ"ג) היא הגבוהה בעולם.

חלק גדול והולך של התעשייה משתמש בטכנולוגיה מתקדמת בתהליך הייצור, והיצוא התעשייתי מורכב בעיקר ממוצרים אשר יוצרו בטכנולוגיות אלו. כמו כן, ענפי השירותים העוסקים בשירותי טכנולוגיות המידע והתקשורת תוך שימוש בטכנולוגיה מתקדמת, התפתחו בשנים האחרונות בקצב מהיר.

הוצאה לאומית לנפש למחקר ופיתוח אזרחי, השוואה בין-לאומית 2007

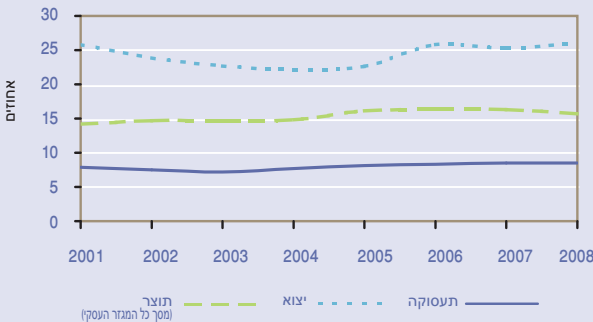


הוצאות מחקר ופיתוח עסקי 2006



סך הכל כ-23.4 מיליארד ש"ח

חלקם של ענפי טכנולוגיות המידע מתוך סך כל המשק



## ענפי טכנולוגיות המידע (ICT)

(Information and Communications Technologies)

ענפי טכנולוגיות המידע הם בין מובילי הצמיחה במשק בעשור האחרון.

ענפים אלו כוללים פעילויות של תעשיות המייצרות חמרה, ותעשיות וחברות העוסקות בתכנה, בשידור ובהצגת המידע.

ה-ICT מאופייני בפריורן גבוה (בשנת 2008 המשרות בו, שהיו 8.5% מכלל המשרות במגזר העסקי, ייצרו 16% מתוצר המגזר העסקי).

ה-ICT עתיר פעילויות מחקר ופיתוח וחלק ניכר מהתפוקה שלו מופנה ליצוא.

לישראל עמדה מובילה בהשוואה למדינות רבות החברות ב-OECD (ארגון לפיתוח ושיתוף פעולה כלכלי) ביחס לאינדקס שונים של טכנולוגיות המידע.

## הידעת?

בשנת 2008, 26% מכלל היצוא היה יצוא של ענפי טכנולוגיות המידע (ICT).

# תחבורה ותקשורת

## הידעת?

מספר הנוסעים ברכבת  
בעשור האחרון עלה  
פי יותר מ-5

ענף התחבורה, האחסנה והתקשורת כולל: הובלה יבשתית, הובלה ימית, הובלה אווירית, שירותים לתחבורה, אחסנה, מגרשי חנייה ומסופי מטען, דואר ובלדרות ותקשורת.

בישראל בשנת 2008 כ-18,100 ק"מ דרכים עירוניות, לא-עירוניות ודרכי גישה. בדרכים אלו נסעו כ-2.4 מיליון כלי רכב ישראלים אזרחיים, שנסעו כ-47,000 מיליוני ק"מ.

כ-78% מכלי הרכב (1.9 מיליון) הם כלי רכב פרטיים; 359 אלף (15.0%) הם משאיות ורכב מסחרי האוטובוסים הוא 13,600 (0.6%) והיתר 143 אלף (6.0%) הם: אוטובוסים זעירים, מוניות, רכב מיוחד ואופנועים.

בכלי רכב אלו נהגו כ-3.4 מיליון מורשי נהיגה ונגרמו כ-16,500 תאונות דרכים עם נפגעים (לא כולל תאונות דרכים עם נפגעים, שאירעו ביהודה והשומרון). בתאונות אלו נפגעו כ-31,800 בני אדם. 412 מתוכם - נהרגו.

מינין ההרוגים בתאונות דרכים שארעו בשטח מדינת ישראל (ללא יהודה והשומרון) מאז קום המדינה היה 25,029.



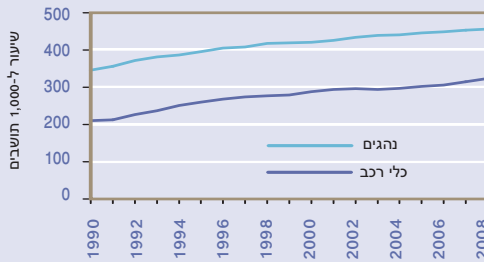
### כלי רכב

#### ל-1,000 תושבים, 2006

828	ארה"ב
770	יוון
646	שווייץ
639	צרפת
646	גרמניה
306	ישראל

מקור: International Road Federation

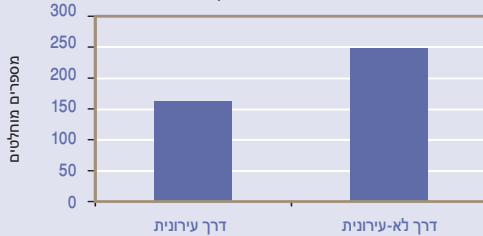
### כלי רכב ונהגים



### תאונות דרכים עם נפגעים לפי סוג תאונה, 2008

סך הכל - מספרים מוחלטים	16,531
פגיעה בהולך רגל	100.0%
התנגשות חזית אל צד	48.0%
התנגשות חזית באחור	11.1%
התנגשות צד בצד	6.5%
התנגשות חזית בחזית	4.0%
התנגשות אחרת	5.9%
התפוכות	2.5%
ירידה מהכביש, החלקה	2.4%
אחר	1.6%

### הרוגים בתאונות דרכים, 2008



### מטוסים (בין-לאומי) (2008)

מטוסים שנחתו - 38,362  
נוסעים - 11,134,100  
מזה: במטוסים ישראליים - 4,341,800  
מטענים - 320,932 טון

### אניות (2008)

אניות שהפליגו - 5,310  
נוסעים - 316,000

### רכבות (2008)

מספר נוסעים - 35,135,600  
מטענים - 6,836,500 טון

### תקשורת

12,500 טלפונים ציבוריים (בשנת 2008)  
59.3% ממשקי הבית מנויים לאינטרנט (בשנת 2007)  
89.3% ממשקי הבית מחזיקים בטלפון סלולרי אחד לפחות (בשנת 2007)

### דואר (2006)

735 מיליון דברי דואר  
1,640,000 חבילות





לתיירות החוץ ולתיירות הפנים משמעות כלכלית, חברתית ופוליטית רבה. הגידול בתיירות נבע מסיבות כמו גידול בהכנסה הפנויה ובחופשות בתשלום במקומות העבודה, הוזלת מחירי התחבורה, גידול בשעות הפנאי ושינוי בהרגלי ניצול הפנאי.

בתיירות ניתן להבחין ב-3 סוגים עיקריים:

תיירות נכנסת, ישראלים היוצאים לחו"ל ותיירות פנים.

מספר הכניסות של תיירים לישראל ומספר היציאות של ישראלים לחו"ל, מהווה ברומטר רגיש למצבה הכלכלי והביטחוני של ישראל.

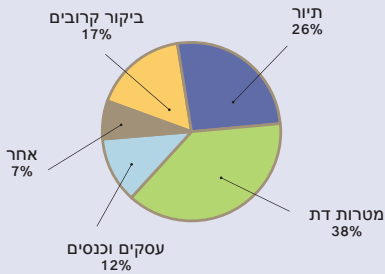
במהלך 2008, נרשמו 3,034,300 כניסות מבקרים לישראל ו-4,206,900 יציאות של ישראלים לחו"ל.

## שירותי אירוח, 2008

שירותי אירוח:		לינות בשירותי האירוח	26,733,100
100.0%			
80.8%	מלונות תיירות		
5.4%	מלונות אחרים		
8.5%	אירוח כפרי		
3.9%	אכסניות נוער		
1.4%	בתי ספר שדה		
<hr/>			
100.0%			
58%	לינות ישראלים		
42%	לינות תיירים		

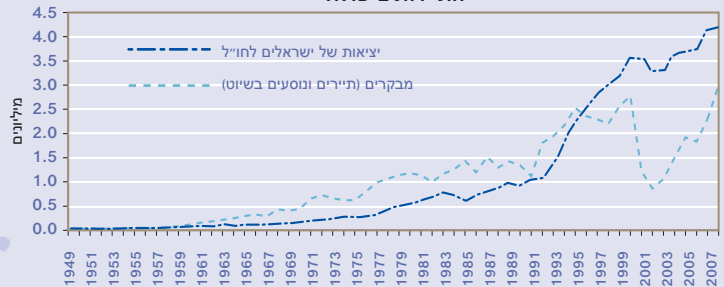
מלונות תיירות:		בתי מלון	335
47,501	חדרים		
21,595,500	לינות במלונות תיירות		
47.2%	לינות תיירים		
65.9%	כאחוז מסך כל הלינות		
	תפוסת חדרים		

## תיירים לפי מטרת ביקור עיקרית 2008

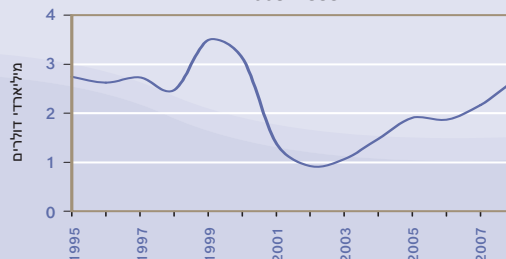


מקור: משרד התיירות

## התיירות בישראל



## הכנסות מתיירים 2008-1995



## הידעת?

בשנת 2008 יצאו לחו"ל 2.3 מיליון ישראלים (חלקם יצאו יותר מפעם אחת ולכן נרשמו בסך הכל 4.2 מיליון יציאות) היוצאים לחו"ל מהווים כ-31% מכלל אוכלוסיית ישראל

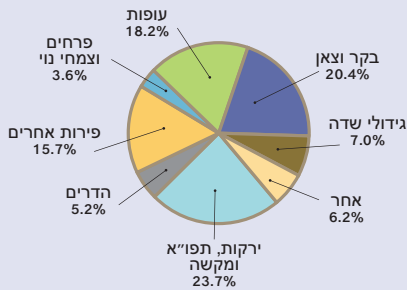
# חקלאות



ענף החקלאות כולל: גידולים צמחיים, ייעור וגינון וגידול בעלי חיים ותוצרתם. ענף החקלאות עבר תמורות רבות במהלך השנים. החקלאות הישראלית מתפתחת הן בכמות התוצרת ובאיכותה והן במגוון הגידולים החקלאיים. גידולים חדשים רבים נוספו הן בתחום הגידולים הצמחיים והן בתחום גידול בעלי החיים.

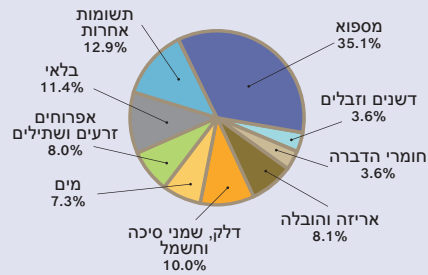
חל שיפור ניכר בשיטות הגידול: בהשקיה, בחממות ובציוד המכני לעיבוד ולאיסוף היבולים.

**תפוקה**  
(התוצרים הסופיים)  
2008



סך כל התפוקה כ-25 מיליארד ש"ח

**תשומה**  
(המשאבים המושקעים)  
2008

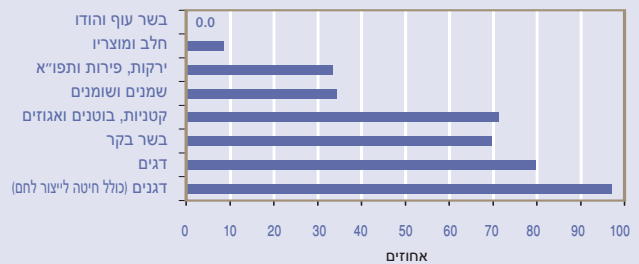


סך כל התשומה כ-17 מיליארד ש"ח

**שטחי גידולים חקלאיים (אלפי דונם)**  
2008

2,880	סך הכל
	מזה:
1,406	גידולי שדה
701	ירקות, תפוזים ומקשה
589	מטעים אחרים
184	הדרים

**מידת תלותה של ישראל ביבוא של מצרכים עיקריים**  
2007



## הידעת?

היערות הנטועים בישראל מהווים 4.5% מהשטח היבשתי;

שטח היער (בטיפול קק"ל) נומד בשנת 2008 על 980 אלף דונם.



הלשכה המרכזית לסטטיסטיקה  
 ירושלים: רח' כנפי נשרים 66, פינת רח' בקי, ת"ד 34525, מיקוד 91342  
 תל אביב-יפו: דרך מנחם בגין (דרך פתח תקווה) 86,  
 בית ליאו גולדברג, ת"ד 57207, מיקוד 61571



משרדי הלמ"ס פתוחים לקהל  
 בימים א-ה בשעות: 9:00 עד 13:00



טלפונים ביחידות המידע:  
 ירושלים: 02-659-2666  
 תל אביב-יפו: 03-568-1933



הזמנת פרסומים ותוצרים מיוחדים:  
 02-659-2032, 02-659-2666  
 03-568-1932/3

פקס ביחידות המידע:  
 ירושלים: 02-652-1340  
 תל אביב-יפו: 03-568-1946



**הכינה: אורית פנסו**

ייעוץ: יעל נתן

בהשתתפות (לפי סדר אלף בית):  
 אריה אהרון, שושי אינהורן, מירי בן טולילה,  
 שמחה בר-אליעזר, הלן ברוסילובסקי,  
 נאוה ברנר, יוסי גידיניאן, ורד גרינט,  
 נורית דוברין, ליאור דופז,  
 סיגל זנטי, טילדה חייט, אחמד חליחל,  
 טלי טל, גליה יוחאי, אורית ילון-שוקרון,  
 ד"ר משה ינאי, נורית יפה, דוד מעגן,  
 אדית נוי, רותי סחייק,  
 גלינה סלזניב, סולי פלג, מרק פלדמן,  
 ארי פלטיאל, גורגי קון, שפרה קופפשטיין,  
 רחל קליין, בלהה רזנברג, נעמה רותם,  
 ליאת רחבי-איטליאנו, ד"ר ארקדי שניידר.

תרשימים: נטשה רזניק  
 ציורים וצילומים: דוד ואורית פנסו

צילומי החמניות והטרקטור המופיעים על הכריכה,  
 באדיבות משרד התירות

עיצוב גרפי: בטי ששון סטודיו **קו נקי**

ספרייה/חדר מחקר  
 הספרייה נמצאת במשרדי הלמ"ס בירושלים  
 ופתוחה לקהל בימים א-ה בשעות: 9:00 עד 15:00  
 טלפון: 02-659-2555



חדר המחקר בספרייה בירושלים זמין לחוקרים על פי תיאום מראש.  
 ניתן לעיין בפרסומי הלמ"ס גם במשרדי  
 המרכז למידע סטטיסטי בתל אביב-יפו.

אתר הלמ"ס באינטרנט:  
[www.cbs.gov.il](http://www.cbs.gov.il)



תא דואר אלקטרוני:  
[info@cbs.gov.il](mailto:info@cbs.gov.il)



מידע על מדדי המחירים:  
 02-652-7550 (רב-קווי), 24 שעות ביממה  
 בטלפון סלולרי - חיוג מקוצר: \*2550