

## פרק 1. אוכלוסייה

1.1 רקע - הרכב האוכלוסייה

1.2 גידול האוכלוסייה

## פרק 1 – אוכלוסייה

### 1.1 רקע – הרכב האוכלוסייה

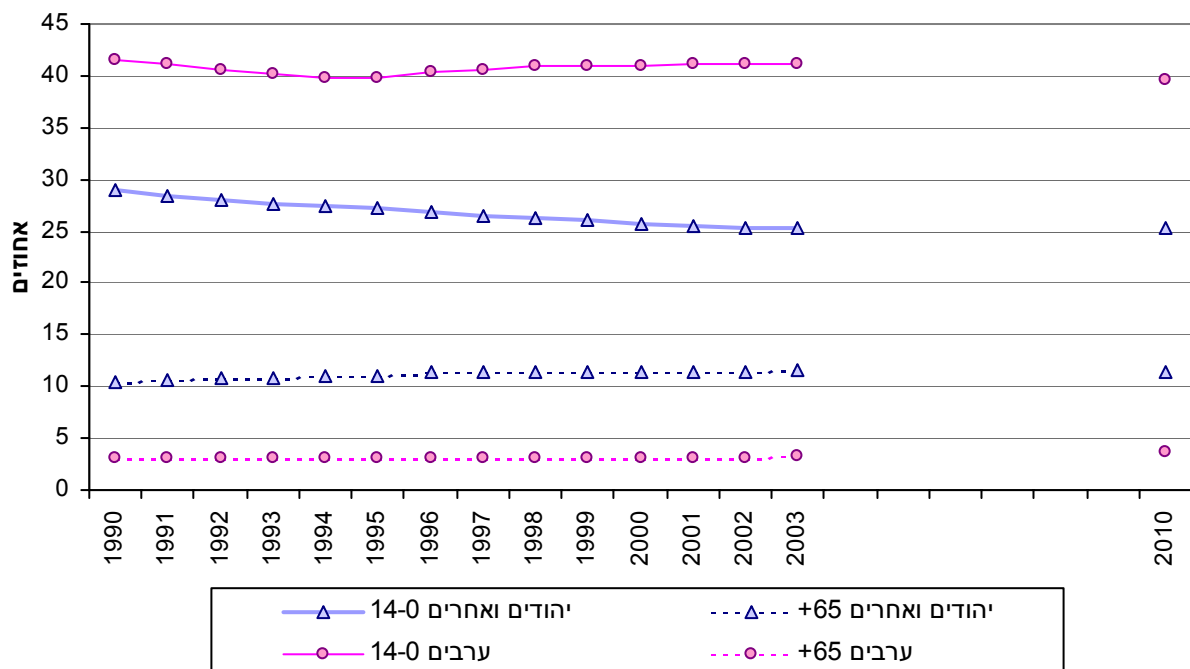
מאז הקמתה של מדינת ישראל ועד לשנת 2003 גדלה האוכלוסייה כמעט פי 8. בסוף 2003 מנתה אוכלוסיית ישראל כ-6.6 מיליון נפש – גידול של 1.8% לעומת שנת 2002. במהלך שנותיה של המדינה חלו שינויים בהרכב האוכלוסייה, בהתאם לקצב הגידול של הקבוצות השונות, שנבעו מהבדלים בקצב העלייה מהתפוצות השונות ומהבדלים ברמת הפרייון באוכלוסייה.

#### הרכב הגילים באוכלוסייה

הגיל החציוני של כלל אוכלוסיית ישראל בשנת 2003 היה 28.1 שנים, עם הבדלים ניכרים בין קבוצות האוכלוסייה: 30.3 שנים בקרב יהודים ואחרים ו-19.7 שנים בקרב ערבים.

בשנת 2003, כמו ב-2002, לא ניכר שינוי במגמות שרווחו בשנות התשעים בחלקן היחסי של קבוצות גיל שונות באוכלוסייה. מספרם של בני 65 ומעלה הגיע בשנת 2003 לכ-663 אלף נפש, שהם כ-10% מהאוכלוסייה, מהם כ-300 אלף בני 75 ומעלה – 4.5% מהאוכלוסייה. יחס התלות, בין האוכלוסייה שאינה בגיל העבודה לאוכלוסייה בגיל העבודה, נשאר 0.62 כמו בשנים 2000-2002.

תרשים 1 – קבוצות גיל נבחרות כאחוז מהאוכלוסייה<sup>(1)</sup>, לפי קבוצת אוכלוסייה  
2010-1990



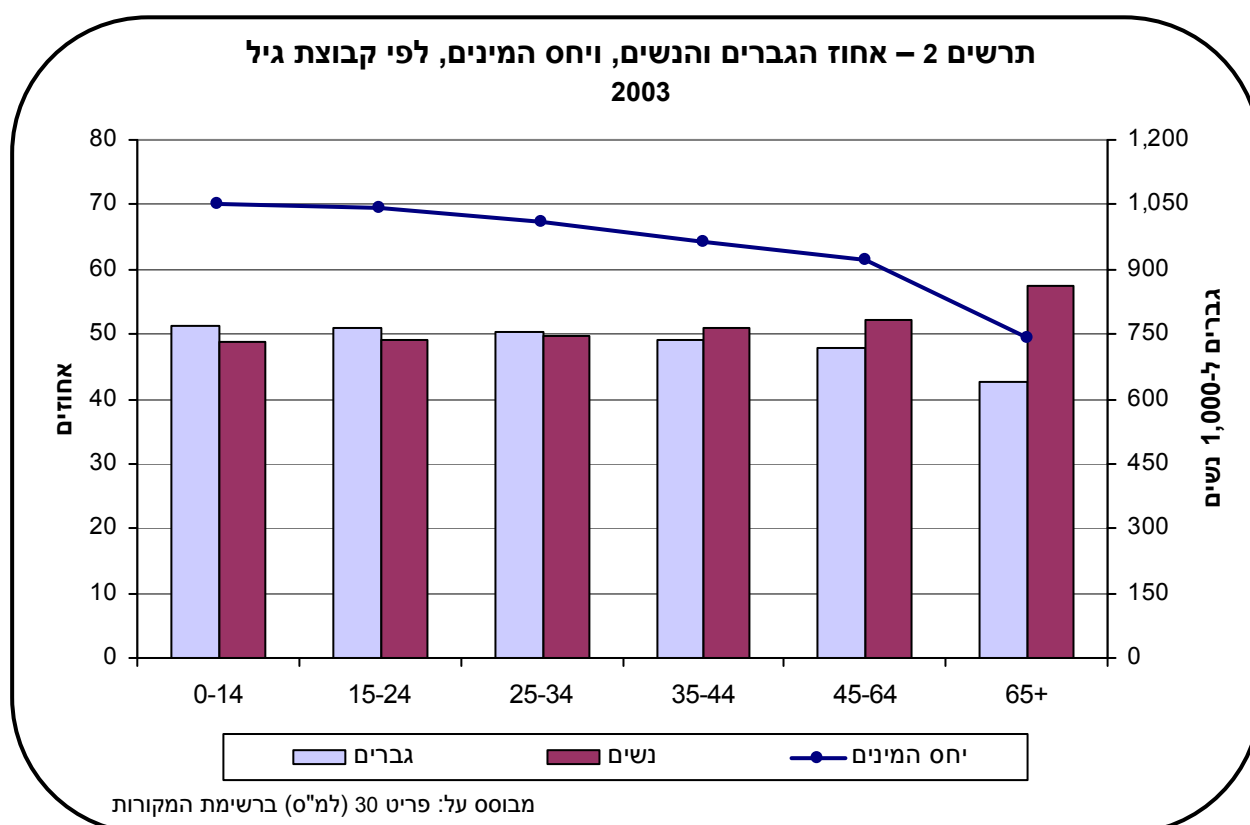
(1) עד שנת 1995 התבססו האומדנים על מפקד האוכלוסין והדירור 1983.

משנת 1996 מתבססים האומדנים על מפקד האוכלוסין והדירור 1995.

מבוסס על: פריט 30 (למ"ס) ברשימת המקורות

## הרכב המינים

חלקם של הגברים בכלל האוכלוסייה בישראל נופל במעט מזה של הנשים, כמו במדינות מפותחות אחרות, עקב הבדלים בתוחלת החיים, אך גם עקב מרכיב ייחודי לישראל: בגל העלייה של שנות התשעים ובגלי עלייה קודמים, חלקן היחסי של הנשים עולה על חלקם של הגברים (ראה למ"ס, שנתון סטטיסטי לישראל 2004, לוח 4.5). בין השנים 1990 ו-1995 הצטמצם יחס המינים (היחס בין מספר הגברים ל-1,000 נשים באוכלוסייה), והוא התייצב ונשמר ללא שינוי עד לשנת 2002 (974 גברים ל-1,000 נשים). בשנת 2003 עלה יחס זה ל-975. בקבוצות הגיל הצעירות (עד גיל 34) מהווים הגברים יותר מ-50% מהאוכלוסייה, אך מקבוצת הגיל 35-44 ואילך חלקם היחסי באוכלוסייה קטן.



לאורך שנים כמעט ולא השתנה חלקן היחסי של שתי קבוצות האוכלוסייה, היהודית והערבית. בשנת 2003 היה באוכלוסיית ישראל רוב יהודי (80.8%) ומיעוט גדול של ערבים (19.2% מכלל האוכלוסייה). בד בבד, גדל בעקיבות חלקה של האוכלוסייה היהודית בישראל מתוך כלל יהודי העולם: הגיע ל-40% בשנת 2003 לעומת 30% בשנת 1990. חלקם של עולי שנות התשעים ואילך באוכלוסיית המדינה היה 15% בשנת 2003. חלקם של יהודים ילידי ישראל מדור שני (ילידי ישראל שגם אביהם ילידי ישראל) מקרב היהודים הלך וגדל בשנות התשעים, ומגמה זו נמשכה גם בשנת 2003, שבה כ-31% מהיהודים היו ילידי ישראל מדור שני בארץ, וקבוצה זו היוותה כ-24% מהאוכלוסייה.

## 1.2 גידול האוכלוסייה

### קצב גידול האוכלוסייה

בסוף שנת 2003 מנתה האוכלוסייה כ-6.6 מיליון נפש. האוכלוסייה בישראל גדלה בקצב מהיר, שמקורו בפריון גבוה ובעלייה. בתחילת שנות התשעים היה קצב הגידול כ-5%, ומאז הוא במגמת ירידה והגיע בשנת 2003 ל-1.8% לשנה: גידול שנתי של 1.5% בקרב האוכלוסייה היהודית ושל 3% בקרב האוכלוסייה הערבית. על פי התחזית, צפויה אוכלוסיית ישראל בשנת 2010 למנות כ-7.5 מיליון תושבים, מזה כ-6 מיליון יהודים וכ-1.6 מיליון ערבים.

### רמת הפריון

רמת הפריון בישראל – 2.95 לידות לאישה, נחשבת לגבוהה בהשוואה למדינות מפותחות אחרות. יש שוני ברמת הפריון בין האוכלוסייה היהודית לערבית: בקרב האוכלוסייה היהודית – 2.64 לידות לאישה, לעומת 4.14 בקרב האוכלוסייה הערבית.

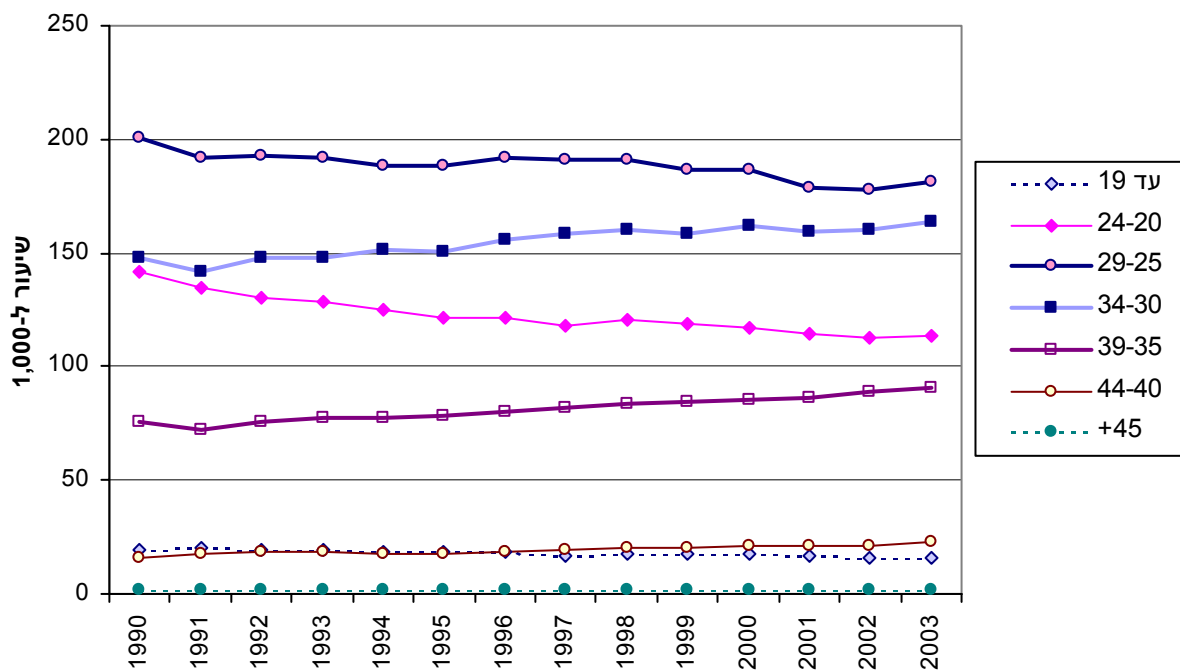
שיעור הפריון בקרב המוסלמים הוא הגבוה מבין קבוצות הדת במדינת ישראל (4.5 לידות לאישה), וכמעט שלא השתנה לאורך העשור האחרון. שיעור הפריון בקרב הדרוזים הגיע בשנת 2003 ל-2.85 לידות לאישה, לעומת 4.07 בשנת 1990. גם היהודים מאופיינים בשיעור פריון גבוה, שהגיע בשנת 2003 ל-2.73 לידות לאישה. בקרב הנוצרים שיעור הפריון הוא הנמוך ביותר מבין קבוצות הדת בישראל – 2.31 לידות לאישה בשנת 2003.

בשנת 2003, כ-24% מהילדים היהודים נולדו למשפחה שבה כבר היו 3 ילדים או יותר, בדומה למשפחות הדרוזיות (כ-23% מהילדים נולדו למשפחות עם 3 ילדים או יותר), לעומת כ-41% מהילדים המוסלמים וכ-14% מהילדים הנוצרים.

בין השנים 1990 ל-2003 חלה עלייה בגיל היולדות בישראל. שיעורי הלידות בגילים הצעירים של עד 29 פחתו במהלך השנים, ולעומת זאת עלו שיעורי הלידות בגילים המאוחרים יותר, בטווח הגילים 30-44. במיוחד בולטת קבוצת הגיל 40-44, שבה שיעור הפריון בשנת 2003 היה 22.6 לעומת 16.1 בשנת 1990.

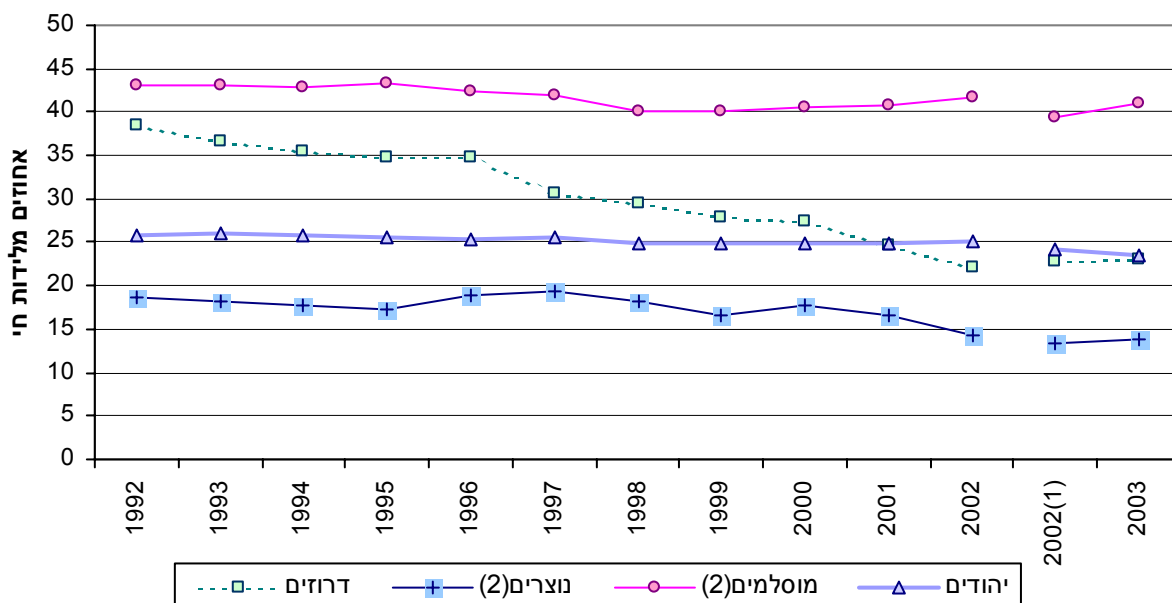
במהלך השנים יש עלייה בשיעור הלידות בקרב רווקות יהודיות (בשנת 2002 - 5.9 לידות לכל 1,000 נשים רווקות לעומת 3.8 בשנת 1990). ניכרת התרחבות של תופעת ההולדה בגיל מבוגר, כאשר רוב הלידות מרוכזות בעיקר בין בנות 35-39 וכן בין בנות 30-34.

### תרשים 3 – שיעורי פרייון, לפי גיל האישה 2003-1990



מבוסס על: פריט 30 (למ"ס) ברשימת המקורות

### תרשים 4 – לידות חי מסדר לידה רביעי ומעלה, לפי דת 2003-1992

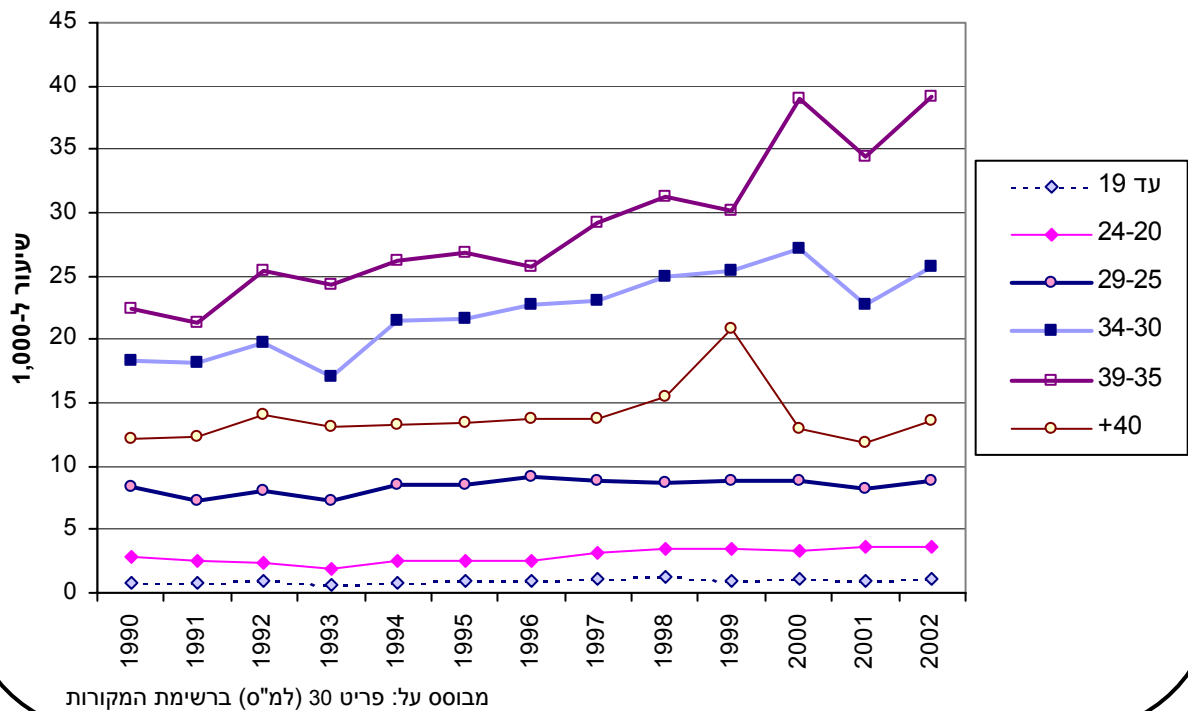


(1) בשנת 2003 שונתה שיטת חישוב סדר לידה. בשנת 2002 סדר לידה חושב גם על פי שיטת החישוב החדשה.

(2) כולל מזרח ירושלים.

מבוסס על: פריט 30 (למ"ס) ברשימת המקורות

### תרשים 5 – שיעורי לידה בקרב רווקות יהודיות, לפי גיל האישה 2002-1990



### עלייה

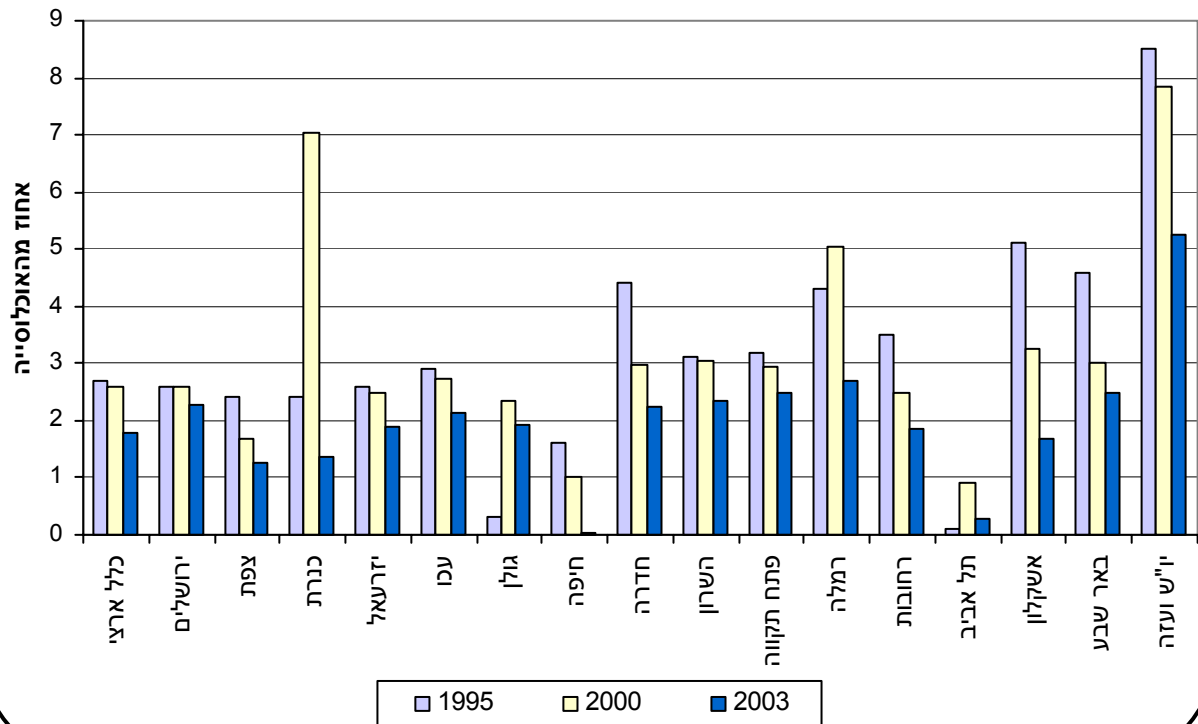
גלי העלייה לישראל יוצרים תנודות בקצב גידול האוכלוסייה. בתחילת שנות התשעים היה זרם העולים גדול יחסית – 201.5 אלף נפש, אך הוא הצטמצם ל-26 אלף בשנת 2003, עם גידול זמני בשנת 1994 (כ-83 אלף) ובשנת 1999 (כ-80 אלף נפש). תנודות מעין אלה מקשות על תכנון חברתי לטווח ארוך ועל הקצאת משאבים בטווח הקצר.

למרות גלי העלייה, בין 1990 ל-2003 כמעט לא השתנה חלקה היחסי של האוכלוסייה היהודית בישראל מתוך כלל האוכלוסייה, ואילו חלקה מתוך כלל יהודי העולם גדל בין השנים האלה.

### פיזור גיאוגרפי של האוכלוסייה

האזור הצפוני ביותר בישראל הוא מרכז הארץ (מחוזות תל אביב והמרכז), ובו התרכזו בסוף שנת 2003 כ-41% מהאוכלוסייה, בצפיפות של כ-1,950 נפשות לקמ"ר. למרות מדיניות ארוכת שנים של פיזור אוכלוסין, שטחו של מחוז הדרום, המהווה כשני שלישי משטח מדינת ישראל, אכלס בשנה זו רק כ-14% מהתושבים בדלילות יחסית. גידול האוכלוסייה באזורי הארץ השונים הוא דיפרנציאלי, ומושפע בחלקו מהגירה פנימית, מהתיישבות של עולים חדשים, ומהבדלים בריבוי הטבעי.

תרשים 6 – אחוז גידול שנתי, לפי נפה  
2003, 2000, 1995



מבוסס על: פריט 30 (למ"ס) ברשימת המקורות

בשנת 2003, אוכלוסייה בשיעורים גבוהים יחסית נמשכה ליישובים בנפות פתח תקווה, רמלה, השרון, רחובות, וכן לאזורי יהודה, שומרון וחבל עזה, שבהם היה גם הריבוי הטבעי הגבוה ביותר. מאזן הגירה חיובי של עולי שנות התשעים היה בשנה זו בעיקר בנפות השרון, רחובות ותל אביב. בשנת 2003 היה שיעור הריבוי הטבעי הנמוך ביותר ומאזן הגירה שלילי בנפות חיפה ותל אביב, וכן בנפות ירושלים, צפת, כנרת, זרעאל, גולן ובאר שבע. השיעור הגבוה ביותר של מאזן הגירה שלילי היה בנפת צפת.

לוח 7 – מאזן הגירה פנימית בין יישובים, וריבוי טבעי, לפי נפה

2003				2001				1995				
מזה: עולי +1990	מאזן הגירה - סך הכל		ריבוי טבעי	מזה: עולי +1990	מאזן הגירה - סך הכל		ריבוי טבעי	מזה: עולי +1990	מאזן הגירה - סך הכל		ריבוי טבעי	
אלפים	אלפים	שיעור ל-1,000	שיעור ל-1,000	אלפים	אלפים	שיעור ל-1,000	שיעור ל-1,000	אלפים	אלפים	שיעור ל-1,000	שיעור ל-1,000	
0.0	0.0	0.0	16	0.0	0.0	0.0	16	0.0	0.0	0.0	15	כלל ארצי
-0.2	-3.7	-4.6	23	-0.7	-3.2	-4.1	24	-1.4	-4.5	-6.9	24	ירושלים
-0.8	-1.4	-15.3	17	0.1	-0.4	-4.6	16	0.2	-0.1	-1.4	16	צפת
-0.4	-0.7	-7.0	15	-2.8	-3.9	-41.6	15	-0.4	-0.4	-4.9	16	כנרת
-0.5	-0.7	-1.6	18	-1.0	-1.5	-3.7	19	0.1	-0.7	-2.0	20	יזרעאל
-0.1	0.6	1.2	19	0.7	1.3	2.8	21	-0.4	-0.2	-0.5	22	עכו
-0.1	-0.1	-2.7	20	-0.1	-0.2	-6.2	20	0.2	0.4	14.2	23	גולן
-0.4	-3.1	-5.8	5	-0.4	-3.9	-7.5	5	-0.8	-3.9	-8.0	5	חיפה
-0.3	0.8	2.7	18	-0.1	0.9	2.9	19	1.4	3.2	13.3	18	חדרה
1.0	2.9	8.6	14	0.7	16.9	8.6	14	-0.5	1.1	4.1	13	השרון
0.3	5.0	9.3	14	1.1	2.8	14.5	13	0.0	4.9	11.7	11	פתח תקווה
0.1	2.2	8.9	18	0.8	7.3	11.4	19	0.4	2.6	16.5	16	רמלה
0.9	3.1	7.0	11	2.0	2.6	10.1	11	1.3	5.1	15.0	10	רחובות
0.6	-7.2	-6.2	9	-0.2	-8.7	-7.5	8	-6.7	-19.4	-17.0	7	תל אביב
0.3	0.3	0.6	13	0.8	1.6	4.0	13	3.4	3.8	11.5	14	אשקלון
-1.0	-1.4	-2.7	23	-1.1	-1.5	-3.1	23	2.1	1.9	4.5	23	באר שבע
0.6	3.4	15.1	33	0.3	2.6	13.0	33	1.2	6.1	45.5	32	י"ש ועזה

מבוסס על: פריט 30 (למ"ס) ברשימת המקורות.

**לוח סיכום - אוכלוסייה(1)**

(6)2010	2003	2002	2001	2000	1999	1998	1997	1996	1995	1994	1993	1990	יחידה	רקע
<b>7,542.3</b>	<b>6,689.7</b>	<b>6,570.0</b>	<b>6,439.0</b>	<b>6,289.2</b>	<b>6,125.3</b>	<b>5,970.7</b>	<b>5,828.9</b>	<b>5,685.1</b>	<b>5,544.9</b>	<b>5,399.3</b>	<b>5,261.4</b>	<b>4,660.2</b>	<b>אלפים</b>	<b>גודל האוכלוסייה</b>
														<b>הרכב לפי קבוצות גיל נבחרות</b>
30.6	28.4	28.4	28.5	28.6	28.7	28.9	29.1	29.3	29.5	29.8	30.0	31.3	אחוזים	14-0
17.0	16.6	16.8	17.0	17.2	17.4	17.5	17.6	17.6	17.7	17.8	17.8	17.5	"	24-15
29.5	26.9	26.8	26.7	26.6	26.5	26.5	26.5	26.6	27.1	27.2	27.3	27.5	"	44-25
21.2	18.3	18.2	18.0	17.8	17.6	17.3	17.0	16.6	16.1	15.8	15.6	14.6	"	64-45
10.5	9.9	9.9	9.8	9.8	9.8	9.9	9.9	9.9	9.5	9.5	9.4	9.1	"	+65
4.9	4.5	4.4	4.4	4.3	4.2	4.1	4.1	4.0	3.8	3.8	3.7	3.8	"	מזה: +75
														<b>גיל חציוני</b>
31.8	31.0	30.2	30.1	29.9	29.7	29.6	..	..	29.4	..	..	..	שנים	יהודים ואחרים(2)
20.1	19.7	19.6	19.6	19.6	19.6	19.5	..	..	19.2	..	..	..	"	ערבים(3)
0.70	0.62	0.62	0.62	0.62	0.63	0.63	0.64	0.64	0.64	0.65	0.65	0.68	יחס מספרי	<b>יחס תלות</b>
984	975	974	974	974	974	974	974	974	974	982	983	990	גברים ל-1,000 נשים	<b>יחס המינים</b>
														<b>הרכב לפי קבוצת אוכלוסייה</b>
78.9	80.8	81.0	81.2	81.5	81.6	81.8	81.6	81.7	81.1	81.3	81.5	81.6	אחוזים	יהודים ואחרים(2)
21.1	19.2	19.0	18.8	18.5	18.4	18.2	18.4	18.3	18.9	18.7	18.5	18.4	"	ערבים(3)
														<b>הרכב לפי דת</b>
74.5	77.4	77.0	77.5	78.1	78.8	79.4	79.9	80.4	81.1	81.3	81.5	81.6	אחוזים	יהודים
17.7	15.9	15.5	15.3	15.1	15.0	14.8	14.6	14.5	14.4	14.2	14.0	14.3	"	מוסלמים
2.2	2.1	2.1	2.1	2.1	2.1	2.1	2.1	2.1	2.9	2.9	2.8	2.4	"	נוצרים
1.7	1.7	1.6	1.6	1.6	1.6	1.6	1.6	1.6	1.7	1.7	1.7	1.7	"	דרוזים
4.0	3.8	3.6	3.4	2.9	2.4	2.0	1.6	1.3	..	..	..	..	"	ללא סיווג דת
	40	39	38	37	37	37	36	36	35	34	33	30	אחוזים	<b>יהודים בישראל, מתוך היהודים בעולם</b>
														<b>יהודים בישראל, דור שלישי</b>
	32.0	30.9	29.9	29.0	28.2	27.2	26.4	25.6	24.8	24.1	23.4	22.4	אחוזים	מכלל היהודים
	24.5	23.8	23.2	22.7	22.2	21.6	21.1	20.6	20.1	19.6	19.1	18.2	"	מכלל האוכלוסייה
	15.0	15.0	14.9	14.6	14.0	11.2	10.9	10.5	10.2	9.3	8.4	..	אחוזים	<b>עולים מ-1990 ואילך, מכלל האוכלוסייה</b>
	55.4	55.1	55.1	55.1	55.1	54.4	54.2	53.8	52.1	52.3	52.6	54.9	אחוזים	<b>מדד בידול בין יהודים לערבים(3),(4)</b>

**(המשך)**

2010	2003	2002	2001	2000	1999	1998	1997	1996	1995	1994	1993	1990	יחידה	גידול האוכלוסייה
	91.5	91.6	91.6	90.6	90.7	90.7	90.8	90.9	89.6	89.7	89.8	90.0	אחוזים	אוכלוסייה ביישובים עירוניים
	304.7	299.4	293.9	287.6	278.3	272.8	264.9	258.9	252.8	248.5	242.4	220.4	מס' תושבים לקמ"ר	צפיפות אוכלוסייה בסוף שנה
	1.8	1.9	2.2	2.6	2.8	2.4	2.5	2.6	2.7	2.7	2.5	5.7	אחוזים	גידול האוכלוסייה
	1.5	1.6	1.9	2.3	2.6	2.2	2.3	2.4	2.4	2.4	2.2	6.2	"	גידול שנתי כלל האוכלוסייה
	3.0	3.0	3.3	3.9	3.5	3.4	3.1	3.3	3.8	3.8	4.1	3.9	"	יהודים ואחרים(2) ערבים(3)
	21.7	21.2	21.2	21.7	21.5	21.8	21.4	21.3	21.1	21.2	21.3	22.2	ל-1,000 נפש	שיעור ילודה גולמי
	5.7	5.8	5.8	6.0	6.1	6.2	6.2	6.1	6.4	6.2	6.3	6.2	"	שיעור תמותה גולמי
	2.95	2.89	2.89	2.95	2.94	2.98	2.93	2.94	2.88	2.90	2.92	3.05	לידות לאשה	שיעור פריין כולל
	2.73	2.64	2.59	2.66	2.64	2.67	2.64	2.62	2.53	2.58	2.61	2.69	"	יהודים
	4.50	4.58	4.71	4.74	4.70	4.76	4.57	4.65	4.69	4.60	4.68	4.70	"	מוסלמים
	2.31	2.32	2.46	2.55	2.51	2.62	2.59	2.63	2.44	2.41	2.03	2.57	"	נוצרים
	2.85	2.77	3.02	3.07	3.00	3.10	3.18	3.42	3.50	3.55	3.76	4.05	"	דרוזים
	2.64	2.56	2.53	2.60	2.59	2.63	2.61	2.59	..	..	..	..	לידות לאשה	יהודים ואחרים(2)
	4.14	4.19	4.33	4.37	4.33	4.40	4.23	4.35	..	..	..	..	"	ערבים(3)
	26.1	36	46.5	63.6	80.1	59.8	70.2	75.0	79.4	83.2	80.3	201.5	אלפים	מאזן הגירה(5)

(1) אוכלוסייה ממוצעת אלא אם צוין אחרת.

עד שנת 1995 התבססו אומדני האוכלוסייה על מפקד האוכלוסין והדיוור 1983. משנת 1996 מתבססים האומדנים על מפקד 1995.

ביחס לאי-רציפות הנתונים - ראה הסבר במבוא לפרק 2 (אוכלוסייה), בשנתון הסטטיסטי לישראל 1998.

(2) יהודים ואחרים - מ-1996 נכללו בקבוצה זו גם ללא סיווג דת, רובם עולי 1990 ואילך. מ-1998 נכללו בנוסף גם נוצרים שאינם ערבים.

(3) ערבים - עד 1995 נכללו כל מי שאינם יהודים. מ-1996 לא נכללו חסרי סיווג דת. מ-1998 לא נכללו גם נוצרים שאינם ערבים.

(4) מדד הבידול הנפתי הוא אחוז השינוי הנדרש על מנת שהתפלגות המגורים בנפות תהיה כהתפלגות האוכלוסייה.

(5) כולל אזרחים עולים, בניכוי מהגרים.

(6) נתוני שנת 2010 מבוססים על תחזיות אוכלוסייה לפי חלופה בינונית.

מבוסס על: פריט 30 (למ"ס) ברשימת המקורות.

לוח השוואה בין-לאומית - אוכלוסייה

שוודיה	קנדה	צרפת	פורטוגל	ישראל(1)	יפן	יוון	הולנד	גרמניה	בריטניה	ארצות הברית	אוסטרליה	יחידה	
8,896	31,021	59,191	10,299	6,439	127,130	10,020	16,046	82,348	59,756	284,797	19,387	אלפים	<b>גודל האוכלוסייה, 2001</b>
0.3	1.1	0.4	0.1	3.0	0.3	0.4	0.6	0.3	0.3	1.1	1.3	אחוזים	<b>גידול שנתי ממוצע, 2000-1999(2)</b>
1.6	1.7	1.9	1.5	2.7	1.3	1.3	1.7	1.3	1.6	2.1	1.7	מספר לידות לאישה	<b>שיעור פריון כולל, 2003</b>
6.8	..	..	3.8	28.5	..	4.3	5.3	5.2	8.2	..	..	אחוז מלידות חי	<b>לידות מסדר רביעי ומעלה, 2000</b>
102	102	105	108	103	104	103	102	104	103	103	101	מספר נשים ל-100 גברים	<b>יחס המינים, 2000</b>
18	19	19	17	28	15	15	18	15	19	22	20	אחוזים	<b>הרכב גילים, 2000</b>
20	15	18	18	11	21	22	16	20	18	14	15	אחוזים	14-0
25	19	23	23	15	26	26	21	27	23	18	18	אחוזים	+60 גברים נשים
55	46	53	48	62	47	48	47	47	53	52	49	אחוזים	<b>יחס תלות(3), 2000</b>
20	3	109	109	305	338	83	389	231	244	31	3	תושבים לקמ"ר	<b>צפיפות אוכלוסייה, 2003</b>

(1) נתוני ישראל - כפי שמופיעים במקורות ללוח זה.

(2) ממוצע גיאומטרי, כל שנה ביחס לקודמתה.

(3) אוכלוסיית הילדים (0-14) והקשישים (+65) כאחוז מתוך האוכלוסייה בגיל העבודה (15-64).

מבוסס על: פריטים 30 (למ"ס), 54 (Council of Europe), 57 (Eurostat), 70 (United Nations), 74 (United Nations) ברשימת המקורות.