

פרק 2.

משקי בית ומשפחות

- 2.1 גודל משקי הבית
- 2.2 גודל משקי הבית ויחס התלות - התפלגות לפי אזורים גאוגרפיים
- 2.3 הרכב משקי הבית
- 2.4 שינויים בדפוס נישואין וגירושין

פרק 2 – משקי בית ומשפחות

משק בית הוא יחידה שבה יחיד או קבוצת אנשים חולקים מגורים משותפים באופן קבוע, ברוב ימות השבוע, ומנהלים תקציב הוצאות משותף לתחזוקת הבית ולמזון. משק בית יכול לכלול אדם בודד, משפחה גרעינית אחת או יותר, או משפחה מורחבת. משפחה היא יחידה שבה שני אנשים או יותר חולקים משק בית משותף וקשורים זה לזה כזוג נשוי, כזוג ללא נישואין או כהורה וילד.

בישראל גם היום, מיוחסת למשפחה חשיבות רבה, אולם תהליכים מודרניים נותנים אותותיהם במוסד הנישואין. כמו במדינות מפותחות אחרות, שיעור הנישואין יורד, גיל הנישואין עולה, שיעור הגירושין עולה ובמקביל מתרחבת תופעה של משקי בית חד-הוריים ומשקי בית של בודדים.

2.1 גודל משקי הבית

בשנת 2003 נמשכה מגמת הגידול במספר משקי הבית בישראל הן בקרב היהודים והן בקרב הערבים. בין השנים 1990 ל-2003 עלה מספר משקי הבית בכ-50%, מכ-1.2 מיליון לכ-1.9 מיליון, שמתוכם כ-85% היו משקי בית יהודיים¹ וכ-15% היו משקי בית של בני דתות אחרות.

בגודל משק הבית ניכרת מגמת צמצום בכל קבוצות האוכלוסייה. גודלם של כלל משקי הבית בישראל קטן בין השנים 1990 ל-2003 מ-3.6 ל-3.4 נפשות. גודלם של משקי הבית היהודיים קטן מ-3.4 נפשות בשנת 1990 ל-3.1 בשנת 2003, ואילו במשקי הבית של בני דתות אחרות ירד ממוצע הנפשות מ-5.6 נפשות בשנת 1990 ל-4.7 בשנת 2003.

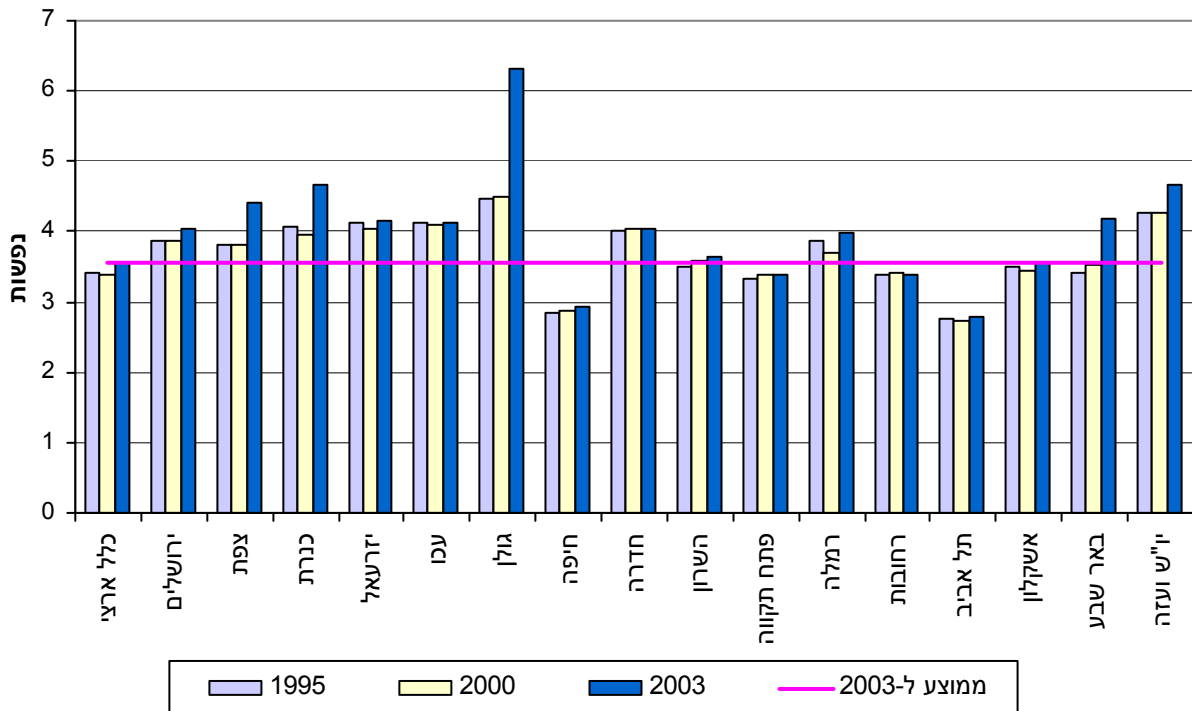
בשנת 2003 היו כ-237 אלף משקי בית גדולים בני 6 נפשות או יותר (12.6% מכלל משקי הבית). משקי בית אלו היוו בשנה זו 32.7% מקרב משקי הבית של בני דתות אחרות ו-9% ממשקי הבית היהודיים.

2.2 גודל משקי הבית ויחס התלות – התפלגות לפי אזורים גאוגרפיים

שיעורי פריון גבוהים באוכלוסייה ותמותה נמוכה יחסית, תורמים למשקי בית גדולים וליחס תלות גבוה של ילדים. בין 1995 ל-2003 כמעט לא חלו שינויים בגודל משק הבית הממוצע באזורים הגאוגרפיים השונים במדינה. בשנת 2003, משקי הבית עם מספר הנפשות הקטן ביותר היו בנפות תל אביב (2.8 נפשות בממוצע) וחיפה (2.9 נפשות). בשאר הנפות משקי הבית גדולים בהשוואה לממוצע הארצי (3.6), אך במיוחד בולטים בגודלם משקי הבית שבנפת גולן (6.3 נפשות), בנפת כנרת (4.4) ובאזורי יהודה, שומרון וחבל עזה (4.7).

¹ משקי בית שבהם ראש משק הבית יהודי.

תרשים 1 – ממוצע נפשות למשק בית, לפי נפה
2003, 2000, 1995



מבוסס על: פריט 30 (למ"ס) ברשימת המקורות ועל נתוני גף אוכלוסייה

2.3 הרכב משקי הבית

הרכב משק הבית עשוי להשפיע על רווחתם של בני משק הבית. משקי בית עם הורה יחיד, אדם יחיד במשק הבית, משקי בית לא-משפחתיים אחרים, וכן משקי בית עם יותר ממשפחה גרעינית, עלולים להיות בעלי פוטנציאל לרווחה כלכלית וחברתית נמוכה יחסית.

בעשורים האחרונים חלו במדינות המפותחות שינויים דמוגרפיים רבים, כמו: דחיית גיל הנישואין, עלייה בשיעור הגירושין וירידה בשיעור הפרייון. גם בישראל חלים שינויים, אם כי בהשוואה למדינות המפותחות האחרות, שיעור הנישואין עדיין גבוה, שיעור הגירושין נמוך ושיעור הפרייון גבוה. תהליכים אלה למרות היותם מתונים, מוצאים להם ביטוי בשינויים שחלים בהרכבים של משקי הבית.

2.3.1 משקי בית משפחתיים

בשנת 2003, רובם של משקי הבית בישראל, כ-81%, הם משקי בית משפחתיים, וברובם של אלה חיה משפחה שבה זוג או יחיד עם ילד אחד או עם מספר ילדים.

משקי בית עם הורה יחיד

משקי בית עם הורה יחיד הפכו לתופעה שכיחה יותר מבעבר, וברובם עומדת בראש משק הבית אישה.

בשנת 2003 היה מספר משקי הבית בישראל (החד-משפחתיים), שבהם הורה יחיד עם ילדים עד גיל 17, כ-79 אלף – 8.9% מכלל משקי הבית עם ילדים עד גיל 17, בהשוואה ל-7.9% בשנת 1998. מספר המשפחות שבהן ילד עד גיל 17 עם הורה יחיד היה בשנה זו 99.5 אלף, מהן 84.8 אלף משפחות יהודיות.

**לוח 2 – אחוז משקי הבית עם ילדים עד גיל 17 – סך הכל ועם הורה יחיד, לפי דת
(1)2003-1998**

| 2003 | 2002 | 2001 | 2000 | 1999 | 1998 | |
|---|------|------|------|------|------|-------------------|
| משקי בית עם ילדים עד גיל 17 כאחוז מכלל משקי הבית | | | | | | |
| 47.6 | 47.7 | 47.7 | 48.5 | 49.0 | 49.6 | סך הכל |
| 43.3 | 43.6 | 43.8 | 44.6 | 45.3 | 46.0 | יהודים |
| | | 68.9 | 70.8 | 71.4 | 72.7 | בני דתות אחרות(2) |
| 73.4 | 72.6 | | | | | ערבים |
| משקי בית עם משפחה אחת של הורה אחד וילדים עד גיל 17 כאחוז מכלל משקי הבית | | | | | | |
| 4.2 | 4.2 | 4.2 | 4.4 | 4.4 | 4.3 | סך הכל |
| 4.3 | 4.3 | 4.3 | 4.4 | 4.4 | 4.4 | יהודים |
| | | 3.9 | 3.6 | 3.9 | 3.2 | בני דתות אחרות(2) |
| 2.2 | 2.7 | | | | | ערבים |
| משקי בית עם משפחה אחת של הורה אחד וילדים עד גיל 17 כאחוז מכלל משקי הבית עם ילדים עד גיל 17 | | | | | | |
| 8.9 | 8.9 | 8.8 | 8.1 | 8.1 | 7.9 | סך הכל |
| 10.0 | 9.9 | 9.7 | 9.0 | 8.7 | 8.7 | יהודים |
| | | 5.7 | 5.1 | 5.4 | 4.4 | בני דתות אחרות(2) |
| 3.1 | 3.7 | | | | | ערבים |

(1) בשנת 1998 תוקנו האומדנים על פי מפקד האוכלוסין והדיר 1995, והשתנו ההגדרות של סוג משק הבית.
 (2) משנת 2002 חולקה קבוצת "בני דתות אחרות" לשתי קבוצות אוכלוסייה: "ערבים": א. גרים ביישובים ערביים. או ב. גרים ביישובים יהודיים או מעורבים, והם ילידי ישראל או שהגיעו לישראל לפני 1990. "אחרים": גרים ביישובים יהודיים או מעורבים, והגיעו לישראל משנת 1990 ואילך. הנתונים עבור קבוצת ה"אחרים" נכללים בסך כל משקי הבית, אולם בגלל שכיחותם הנמוכה הם אינם מופיעים בנפרד.
 מבוסס על: פריט 30 (למ"ס) ברשימת המקורות.

בישראל, כמו במדינות המערביות, עומדת אישה בראשן של מרבית המשפחות החד-הוריות (כ-89%). חלק גדול מהמשפחות החד-הוריות בישראל בשנת 2003 (כ-58%) מקורו בפירוק המשפחה, ורק בראשן של 10% מהמשפחות החד-הוריות עומד הורה שלא נישא מעולם. רוב המשפחות החד-הוריות (82%) מתגוררות במשקי בית שבהם הן מהוות משפחה יחידה, כלומר מהוות יחידה כלכלית עצמאית.

חלקן היחסי של משפחות חד-הוריות עם ילדים עד גיל 17 מעולי 1990 ואילך² הוא 33.5%, והוא עולה על חלקם היחסי של משקי הבית של עולים אלה בכלל משקי הבית באוכלוסייה – 15.8% ממשקי הבית.

² משקי בית שבהם מתגורר עולה אחד לפחות.

**לוח 3 – משפחות חד-הוריות(1), לפי תכונות ההורה, סוג משק הבית וגיל הילדים
2003**

| גיל הילדים | | | | | סך הכל | |
|---------------|-------|-------|--------|-------|-----------------|--------------------|
| 17-0 | | | | 24-0 | | |
| גודל משק הבית | | | | | | |
| +4 | 3 | 2 | סך הכל | | | |
| 43.7 | 30.0 | 25.8 | 99.5 | 137.5 | אלפים | סך הכל |
| 100.0 | 100.0 | 100.0 | 100.0 | 100.0 | אחוזים | סך הכל |
| 10.8 | 5.7 | 8.1 | 8.5 | 10.6 | גבר | מין |
| 89.2 | 94.3 | 92.2 | 91.5 | 89.4 | אישה | |
| 29.7 | 32.3 | 34.5 | 31.8 | 23.0 | עד 34 | גיל |
| 41.9 | 39.7 | 37.6 | 40.1 | 32.5 | 44-35 | |
| 25.9 | 24.3 | 22.9 | 24.6 | 31.8 | 54-45 | |
| 2.3 | 3.7 | 5.0 | 3.4 | 12.7 | +55 | |
| 19.2 | 17.7 | 6.2 | 15.3 | 13.1 | נשוי (חי בנפרד) | מצב משפחתי |
| 55.4 | 63.7 | 62.0 | 59.5 | 57.8 | גרוש | |
| 16.7 | 10.0 | 8.5 | 12.5 | 19.1 | אלמן | |
| 8.7 | 9.0 | 23.6 | 12.7 | 10.0 | רווק | |
| 72.3 | 66.0 | 57.4 | 66.5 | 67.9 | ותיקים | ותק בארץ |
| 27.7 | 34.0 | 42.6 | 33.5 | 32.1 | עולי 1990+ | |
| 62.5 | 87.7 | 100.0 | 79.8 | 81.8 | סך הכל | סוג משק בית |
| 8.7 | 12.3 | | 7.5 | 7.2 | משפחה אחת | משפחה אחת עם אחרים |
| 28.8 | | | 12.7 | 10.9 | | שתי משפחות ויותר |

(1) הילד הצעיר עד גיל 24.

מבוסס על: פריט 30 (למ"ס) ברשימת המקורות.

משקי בית עם יותר ממשפחה אחת

בשנת 2003 היוו משקי הבית שבהם מתגוררת יותר ממשפחה אחת 5.4% מכלל משקי הבית: ב-3.1% ממשקי הבית התגוררה משפחה אחת עם אחרים, וב-2.3% ממשקי הבית התגוררו יחד שתי משפחות או יותר. בקרב האוכלוסייה הערבית תופעה זו שכיחה יותר (6.0%) מאשר בקרב האוכלוסייה היהודית (5.1%).

2.3.2 משקי בית לא-משפחתיים

משקי בית של אדם אחד

בשנת 2003 הגיע מספרם של משקי הבית של אדם אחד בישראל לכ-328 אלף. חלק ממשקי הבית של אדם אחד מקורו בדחיית גיל הנישואין (בעיקר בגילים של הבגרות המוקדמת), חלק מקורו בגירושין, וחלק נובע ממוות של בן זוג (בעיקר בגילים המבוגרים). בשנת 2003 היו כ-311 אלף משקי בית יהודיים של אדם אחד, לעומת כ-13 אלף משקי בית ערביים. חלקם של משקי בית אלה גדל בין השנים 1990 ל-2003 מ-15.4% ל-17.4% מכלל משקי הבית. קרוב למחצית מהמתגוררים לבדם במשק בית בישראל הם בני 65 ומעלה. תופעת משקי הבית של אדם אחד נפוצה יותר בקרב נשים, מאשר בקרב גברים.

לוח 4 – משקי בית של אדם אחד
2003-1990

| 2003 | 2002 | (2)2001 | 2000 | 1999 | 1998 | 1997 | 1996 | 1995 | 1990 | יחידה | |
|---------|---------|---------|---------|---------|---------|---------|---------|---------|---------|-------------------------------|------------------------|
| 1,883.2 | 1,849.8 | 1,815.3 | 1,752.3 | 1,699.5 | 1,650.6 | 1,589.7 | 1,548.3 | 1,509.2 | 1,227.5 | אלפים | משקי בית – סך הכל |
| | | | | | | | | | | | משקי בית של אדם אחד |
| 328.2 | 324.9 | 327.3 | 300.9 | 290.6 | 282.4 | 248.0 | 249.3 | 240.0 | 189.0 | " | סך הכל |
| 153.4 | 147.1 | 147.7 | 138.0 | 146.5 | 139.3 | 122.9 | 124.7 | 126.4 | 97.4 | " | מזה: אדם אחד בן 65+ |
| | | | | | | | | | | שיעור ל-100 משקי בית | סך הכל |
| 17.4 | 17.6 | 17.7 | 17.2 | 17.1 | 17.0 | 15.6 | 16.1 | 15.9 | 15.4 | " | מזה: אדם אחד בן 65+ |
| 8.1 | 8.0 | 8.1 | 7.9 | 8.6 | 8.4 | 7.7 | 8.1 | 8.4 | 7.9 | " | יהודים |
| 19.5 | 19.7 | 19.7 | 19.1 | 18.8 | 18.7 | 17.4 | 17.6 | 17.4 | 16.8 | " | בני דתות (אחרות(1) |
| 6.2 | 6.0 | 6.3 | 6.4 | 6.7 | 6.8 | 4.2 | 5.9 | 5.7 | 4.9 | " | ערבים(1) |
| 5.3 | 4.7 | | | | | | | | | " | מין |
| 100.0 | 100.0 | 100.0 | 100.0 | 100.0 | .. | .. | .. | .. | .. | אחוזים | סך הכל |
| 36.0 | 36.9 | 36.4 | 35.3 | 34.3 | .. | .. | .. | .. | .. | " | גברים |
| 64.0 | 63.1 | 63.6 | 64.7 | 65.7 | .. | .. | .. | .. | .. | " | נשים |

(1) משנת 2002 חולקה קבוצת "בני דתות אחרות" לשתי קבוצות אוכלוסייה: "ערבים": א. גרים ביישובים ערביים. או ב. גרים ביישובים יהודיים או מעורבים, והם ילידי ישראל או שהגיעו לישראל לפני 1990. "אחרים": גרים ביישובים יהודיים או מעורבים, והגיעו לישראל משנת 1990 ואילך. הנתונים עבור קבוצת ה"אחרים" נכללים בסך כל משקי הבית, אולם בגלל שכיחותם הנמוכה הם אינם מופיעים בנפרד.

(2) על בסיס קבוצות ניפוח חדשות.

מבוסס על: פריט 30 (למ"ס) ברשימת המקורות.

משקי בית לא-משפחתיים מרובים

בשנת 2003 הגיע מספרם של משקי הבית הלא-משפחתיים, הכוללים יותר מאדם אחד, ל-27.2 אלף: כ-26 אלף מהם משקי בית יהודיים, וכאלף משקי בית ערביים. מניין זה אינו כולל זוגות החיים יחד ללא נישואין (שנחשבים בהגדרות כמשפחה).

**לוח 5 – משקי בית לא-משפחתיים (1)
2003-1998**

| 2003 | 2002 | 2001 | 2000 | 1999 | 1998 | יחידה | |
|---------|---------|---------|---------|---------|---------|-------------|---|
| 1,883.2 | 1,849.8 | 1,819.7 | 1,752.3 | 1,699.5 | 1,650.6 | אלפים | משקי בית - סך הכל משקי בית לא-משפחתיים |
| 18.9 | 19.2 | 19.8 | 18.9 | 18.4 | 18.1 | אחוזים ממ"ב | סך הכל |
| 355.5 | 355.6 | 360.3 | 330.7 | 312.3 | 299.6 | אלפים | סך הכל |
| 100.0 | 100.0 | 100.0 | 100.0 | 100.0 | 100.0 | אחוזים | נפשות - סך הכל |
| 92.3 | 91.4 | 90.8 | 91.0 | 93.1 | 94.3 | " | 1 |
| 6.5 | 7.5 | 8.2 | 7.8 | 5.7 | 4.9 | " | 2 |
| 0.9 | 0.8 | 0.7 | 0.8 | 0.7 | 0.7 | " | 3 |
| 0.1 | 0.3 | 0.2 | 0.0 | 0.5 | 0.2 | " | +4 |

(1) משקי בית הכוללים אדם אחד בלבד או קבוצת אנשים שאינם קרובי משפחה.
מבוסס על: פריט 30 (למ"ס) ברשימת המקורות.

2.4 שינויים בדפוסי נישואין וגירושין

התרחבות התופעה של משקי בית חד-הוריים ומשקי בית של בודדים, קשורה בתופעות של עליית גיל הנישואין, ירידה בשיעור הנישואין ועלייה בשיעור הגירושין.

ירידה בשכיחות הנישואין

שיעור הנישואין – היחס בין מספר הזוגות הנישאים לבין גודל האוכלוסייה, קטן במדינות המפותחות עם השנים. גם בישראל נמשכה בין השנים 1990 ל-2002 הירידה המתונה בשיעור הנישואין בכלל האוכלוסייה, מ-6.8 ל-6.2 ל-1,000 נפש. בקרב האוכלוסייה היהודית שיעור הנישואין בשנת 2002 היה 5.8 לעומת 6.3 ב-1990, ובקרב המוסלמים היה שיעור הנישואין 8.1 בשנת 2002 לעומת 9.5 בשנת 1990.

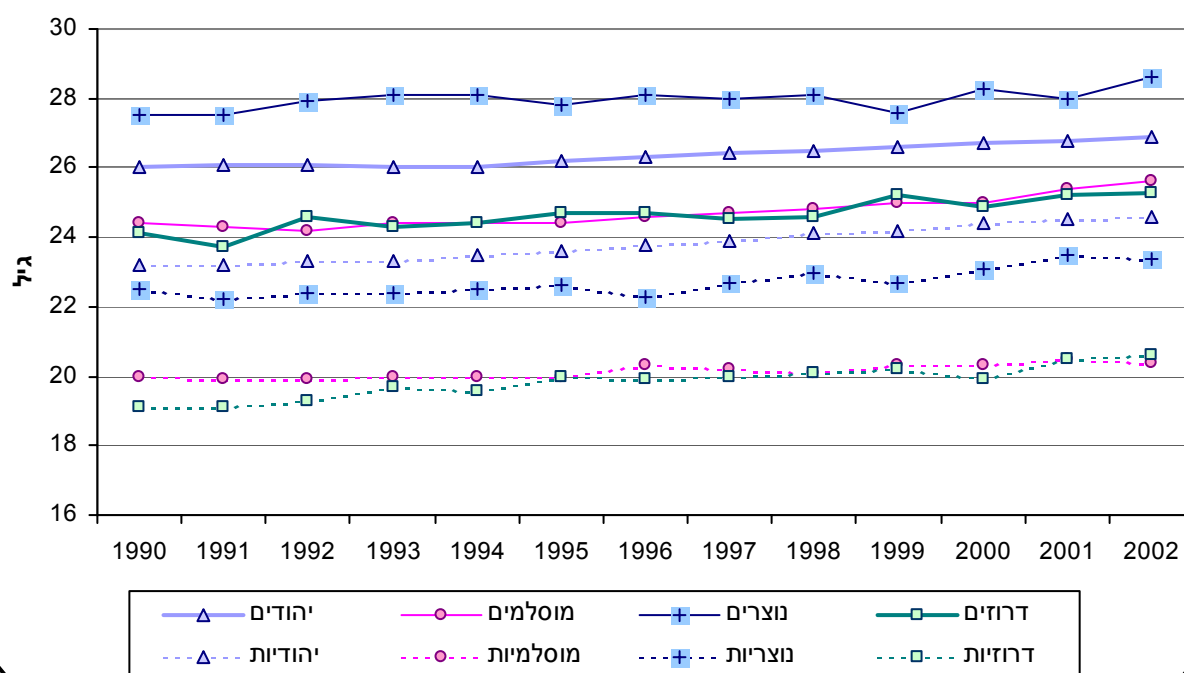
למרות הירידה, בשיעור זה, שכיחות הנישואין בישראל עדיין נחשבת גבוהה בהשוואה למדינות מפותחות אחרות.

דחיית הנישואין

בשנת 2002 נמשכה מגמת העלייה בגיל הנישואין בקרב כל האוכלוסייה. בין השנים 1990 ל-2002 חלה עלייה של בין מחצית השנה לשנה וחצי בגיל החציוני הן של החתנים והן של הכלות שנישאו לראשונה, בכל הדתות. כמו כן, בקרב היהודים והדרוזים פער הגילים בין בני הזוג הולך ומצטמצם עם השנים. הצמצום לאורך זמן בפער הגילים בולט במיוחד בקרב היהודים: בשנת 2002 הפרש הגילים היה 2.3 שנים, לעומת 2.8 בשנת 1990, ובקרב הדרוזים 4.7 שנים בשנת 2002, לעומת 5.0 שנים בשנת 1990. לעומת זאת, בקרב המוסלמים בשנת 2002 הפרש הגילים היה 5.2 שנים, לעומת 4.4 בשנת 1990, ובקרב הנוצרים ההפרש היה 5.2 שנים ב-2002, לעומת 5 שנים ב-1990. גיל הנישואין החציוני הנמוך ביותר של חתנים שנישאו לראשונה היה בקרב הדרוזים (25.3) והמוסלמים (25.6), והגבוה ביותר היה בקרב הנוצרים (28.6). גם הגיל החציוני הנמוך ביותר בקרב כלות שנישאו לראשונה היה בקרב המוסלמיות (20.4) והדרוזיות (20.6), והגיל החציוני הגבוה ביותר של כלות שנישאו לראשונה היה בקרב כלות יהודיות (24.6).

במקביל לתופעת דחיית גיל הנישואין התרחבה גם תופעת הרווקות בקרב שני המינים. גידול משמעותי באחוז הרווקים היה בעיקר בקרב בני 40-44, מ-3.7% בשנת 1990 ל-7% בשנת 2002, וכן בין גילאי 45-49, מ-2.7% ל-5.2% באותן שנים. הגידול המשמעותי באחוז הרווקות באותן שנים היה בקרב בנות 50-54, מ-3.3% ל-5.4%.

תרשים 6 – גיל חציוני של נישאים לראשונה, לפי מין ודת
2002-1990



מבוסס על: פריט 30 (למ"ס) ברשימת המקורות

נישואין בחוץ לארץ

בעשור האחרון יש עלייה באחוז הזוגות הבוחרים להינשא מחוץ לגבולות מדינת ישראל. בשנת 2002³ נישאו בחו"ל 7,089 ישראלים, שהם 8.2% מתוך כלל הישראלים שנישאו בשנה זו. בשנים 2000 ו-2001 היה אחוז הנישאים בחו"ל אף גבוה יותר - 8.9% מסך הנישאים הישראלים. מרבית הישראלים שנישאו בחו"ל (74%) הם יהודים⁴ - 5,273 חתנים וכלות. כמחצית מהיהודים שנישאו בחו"ל נישאו לבן זוג יהודי.

כמחצית מהנישאים בחו"ל הם עולי בריה"מ לשעבר היהודים (1,875 חתנים ו-1,703 כלות). ילידי ישראל מהווים למעלה משליש (37%) מכלל הנישאים בחו"ל. כ-22% מבין הנישאים משתייכים לקבוצת "הבלתי מסווגים" לפי דת⁵. רובם נישאו לבני זוג יהודים.

קפריסין היא הארץ המועדפת על הזוגות הנישאים בחו"ל, ובשנת 2002 נישאו בה 2,819 חתנים וכלות.

לוח 7 – ישראלים שנישאו בחו"ל, לפי דת החתן ודת הכלה 2002

| דת החתן | | | | | | דת הכלה |
|------------------|----------------------|-------|--------|-------|---------------|------------------------|
| לא ישראלי (2) | בלתי מסווג מבחינת דת | נוצרי | מוסלמי | יהודי | סך הכל (1) | |
| 789 | 780 | 77 | 70 | 2,920 | 4,643 | סך הכל(1) |
| 636 | 345 | 30 | 9 | 1,332 | 2,353 | יהודיות |
| 12 | - | 1 | 3 | - | 16 | מוסלמיות |
| 17 | 8 | 7 | 2 | 26 | 60 | נוצריות |
| 123 | 192 | 8 | - | 482 | 805 | בלתי מסווגות מבחינת דת |
| - | 235 | 31 | 56 | 1,080 | 1,408 | לא ישראלי(2) |

(1) כולל כלות וחתנים בודדים מקרב העדה הדרוזית.

(2) חתנים או כלות שאינם רשומים במרשם ועל כן אין מידע לגבי דתם.

מבוסס על: למ"ס, נתוני גף דמוגרפיה.

³ מקור הנתונים: גף דמוגרפיה – עיבוד ממרשם האוכלוסין.

⁴ הדת כפי שמופיעה במרשם האוכלוסין.

⁵ עולים (בעיקר מברי"מ) שעלו מתוקף חוק השבות, ושאנם מסווגים מבחינת דת במרשם האוכלוסין.

**לוח 8 – ישראלים שנישאו בחו"ל, לפי ארץ נישואין, גיל וארץ לידה
2002**

| כלות | חתנים | | |
|--------|--------|----------------|---------------------------|
| 42,953 | 43,572 | סך הכל | מקום נישואין: |
| 39,718 | 39,718 | ישראל | |
| 3,235 | 3,854 | חו"ל(1) | |
| | | | נישאים בחו"ל |
| 1,337 | 1,482 | קפריסין | מזה: ארצות נישואין שכיחות |
| 217 | 591 | בריה"מ (לשעבר) | |
| 477 | 490 | בולגריה | |
| 482 | 463 | ארה"ב | |
| 92 | 92 | איטליה | |
| 1,093 | 692 | עד 24 | גיל |
| 1,079 | 1,329 | 29-25 | |
| 561 | 774 | 34-30 | |
| 201 | 363 | 39-35 | |
| 301 | 696 | +40 | |
| 1,131 | 1,464 | ישראל | ארץ לידה |
| 1,703 | 1,857 | בריה"מ (לשעבר) | |
| 78 | 74 | ארה"ב | |
| 200 | 349 | אחר | |

(1) מספר הכלות והחתנים אינו זהה, מכיוון שישנם נישואין לבני זוג שאינם במרשם. מבוסס על: למ"ס, נתוני גף דמוגרפיה.

עלייה בשיעור הגירושין

תופעת הגירושין התרחבה בעשורים האחרונים בעולם כולו, וכן גם בישראל. העלייה בשכיחות הגירושין מושפעת משינויים חברתיים כמו: יציאת נשים לעבודה, המשפיעה על תפיסתן העצמית ועל יכולתן להתפרנס; החיים בחברה פחות דתית ומסורתית, שפחות מגבילה, בעיקר את הנשים; תוחלת חיים ארוכה יותר, שמביאה ליותר שנות נישואין; ושינוי בתפיסה החברתית, המקבלת גירושין יותר בקלות מבעבר.

הגירושין משפיעים על המצב הכלכלי והחברתי של שני בני הזוג שהתגרש, וכן על ילדיהם.

שיעור הגירושין הגולמי בכלל האוכלוסייה בין השנים 1990 ל-2002 נמצא במגמת עלייה (עם תנודות) מ-1.4 ל-1.7 ל-1,000 נפש (1.8 בשנים 2001-2000). עם זאת, שיעור הגירושין הגולמי בישראל הוא בין הנמוכים בהשוואה למדינות מערביות, אך דומה לשיעורים במדינות הים התיכון וביפן.

שיעור הגירושין הגבוה ביותר בארץ קיים בקרב היהודים, והוא נמצא במגמת עלייה - בשנים 2001-2000 הגיע ל-2.0 ל-1,000 נפש, ול-1.9 ל-1,000 נפש בשנת 2002. שיעור הגירושין בקרב המוסלמים נמוך בהשוואה ליהודים, ובשנת 2002 הגיע ל-1.1 ל-1,000 נפש. לשיעור הגירושין הגבוה יחסית בקרב יהודים יש ביטוי באחוז הגבוה יותר של המשפחות היהודיות החד-הוריות.

כמה תופעות הראויות לציון בנושא שיעור הגירושין:

בקרב זוגות יהודיים שנישאו בישראל, ככל שעוברות שנות נישואים רבות יותר, כך פוחת שיעור המתגרשים. כמו כן, נמצא גידול בשיעור הזוגות המתגרשים בקרב אלה שנישאו בשנות התשעים ואילך, לעומת השיעור בקרב אלה שנישאו לפני שנות התשעים. תופעה זו נמצאה בקרב זוגות בכל שלב של נישואיהם. תופעה אחרת ראויה לציון: בשנים 1964 ועד 1990, בשנה השנייה לנישואין, אחוז המתגרשים גבוה, ואילו משנת 1990 ואילך יש תזוזה, והשנה הקריטית היא השנה השלישית לנישואין. כלומר, הישרדות הנישואין תלויה הן במספר השנים שעברו מיום הנישואין והן בתקופה שבה חלו.

**לוח 9 – זוגות יהודיים שנישאו בישראל והתגרשו, לפי שנת נישואין ואורך תקופת הנישואין(1)
2002-1964**

| שנת נישואין | | | | | | | | | | | | | שנת נישואין (1) |
|-------------------------------------|-----------|-----------|-----------|-----------|-----------|-----------|-----------|-----------|-----------|-----------|-----------|-----------|-----------------|
| 2002 | 2000-2001 | 1998-1999 | 1996-1997 | 1994-1995 | 1992-1993 | 1988-1991 | 1984-1987 | 1980-1983 | 1976-1979 | 1972-1975 | 1968-1971 | 1964-1967 | |
| זוגות שנישאו בישראל - סך הכל | | | | | | | | | | | | | |
| 29,695 | 59,141 | 61,192 | 55,710 | 52,942 | 50,586 | 96,672 | 92,249 | 98,163 | 101,431 | 109,643 | 93,084 | 72,106 | סך הכל |
| מהם: התגרשו עד 2002 | | | | | | | | | | | | | |
| 139 | 1,830 | 4,458 | 5,592 | 6,688 | 7,223 | 14,985 | 15,797 | 17,599 | 19,060 | 20,400 | 16,787 | 12,442 | סך הכל |
| אחוזים | | | | | | | | | | | | | |
| (0.5) | 0.6 | 0.4 | 0.5 | 0.4 | 0.3 | 0.2 | 0.3 | 0.3 | 0.2 | 0.3 | 0.3 | 0.4 | 0 |
| | 1.5 | 1.9 | 1.5 | 1.5 | 1.2 | 1.3 | 1.1 | 1.2 | 1.2 | 1.1 | 1.0 | 1.1 | 1 |
| | | 2.1 | 1.4 | 1.8 | 1.7 | 1.4 | 1.3 | 1.2 | 1.3 | 1.1 | 1.1 | 1.2 | 2 |
| | | | 2.1 | 1.9 | 1.8 | 1.4 | 1.3 | 1.2 | 1.3 | 1.0 | 1.0 | 1.1 | 3 |
| | | | 2.0 | 1.8 | 1.8 | 1.4 | 1.3 | 1.2 | 1.1 | 1.0 | 0.7 | 0.9 | 4 |
| | | | | 1.7 | 1.5 | 1.4 | 1.0 | 1.0 | 1.0 | 0.9 | 0.7 | 0.8 | 5 |
| | | | | 1.5 | 1.5 | 1.0 | 1.0 | 0.9 | 0.9 | 0.8 | 0.7 | 0.5 | 6 |
| | | | | 1.4 | 1.4 | 1.6 | 0.9 | 0.8 | 0.8 | 0.8 | 0.6 | 0.6 | 7 |
| | | | | | 1.2 | 1.1 | 1.0 | 0.9 | 0.7 | 0.7 | 0.6 | 0.5 | 8 |
| | | | | | 1.2 | 1.1 | 1.0 | 0.8 | 0.6 | 0.6 | 0.6 | 0.4 | 9 |
| | | | | | | 1.1 | 1.0 | 0.7 | 0.7 | 0.7 | 0.6 | 0.5 | 10 |
| | | | | | | 1.1 | 1.0 | 0.6 | 0.6 | 0.5 | 0.5 | 0.4 | 11 |
| | | | | | | 0.7 | 0.9 | 0.7 | 0.6 | 0.5 | 0.6 | 0.5 | 12 |
| | | | | | | 0.5 | 0.8 | 0.8 | 0.5 | 0.5 | 0.5 | 0.4 | 13 |
| | | | | | | | 0.9 | 0.8 | 0.6 | 0.5 | 0.4 | 0.4 | 14 |
| | | | | | | | 0.8 | 0.8 | 0.6 | 0.5 | 0.5 | 0.4 | 15 |
| | | | | | | | 0.5 | 0.7 | 0.5 | 0.5 | 0.5 | 0.4 | 16 |
| | | | | | | | 0.4 | 0.7 | 0.6 | 0.5 | 0.4 | 0.4 | 17 |
| | | | | | | | | 0.8 | 0.7 | 0.5 | 0.5 | 0.4 | 18 |
| | | | | | | | | 0.8 | 0.7 | 0.5 | 0.4 | 0.4 | 19 |

(1) אורך תקופת הנישואין חושב לפי ההפרש בין שנת הנישואין לשנת הגירושין.
מבוסס על: פריט 30 (למ"ס) ברשימת המקורות.

(המשך)

| 2003 | 2002 | 2001 | 2000 | 1999 | 1998 | 1997 | 1996 | 1995 | 1994 | 1993 | 1992 | 1991 | 1990 | יחידה | משפחות (המשך) |
|--------------------------------------|------|------|------|------|------|------|------|------|------|------|------|------|------|---------------|----------------------|
| שיעור הנישאים בגילים 14-45(1) | | | | | | | | | | | | | | | |
| .. | 27.0 | 26.9 | 27.4 | 29.4 | 29.9 | 28.4 | 28.0 | 28.3 | 29.1 | 28.7 | 27.7 | 28.2 | 28.6 | שיעור ל-1,000 | כל האוכלוסייה |
| .. | 26.7 | 26.8 | 27.3 | 28.8 | 29.3 | 27.3 | 26.6 | 25.8 | 26.7 | 26.1 | 25.7 | 26.0 | 26.3 | " | יהודים |
| .. | 36.4 | 35.3 | 34.7 | 38.5 | 38.1 | 37.8 | 41.0 | 44.8 | 43.8 | 44.7 | 38.1 | 41.0 | 41.4 | " | מוסלמים |
| .. | 22.4 | 18.4 | 20.6 | 25.0 | 23.5 | 24.6 | 15.9 | 15.6 | 20.1 | 17.7 | 18.5 | 19.7 | 25.5 | " | נוצרים |
| .. | 30.8 | 32.9 | 36.7 | 35.1 | 35.2 | 35.9 | 21.4 | 30.4 | 31.5 | 37.3 | 34.8 | 40.5 | 35.7 | " | דרוזים |
| שיעור הנישאים בגילים 14-45(1) | | | | | | | | | | | | | | | |
| .. | 26.7 | 26.6 | 27.1 | 28.6 | 29.6 | 28.1 | 27.6 | 27.8 | 28.6 | 28.3 | 27.3 | 27.8 | 28.1 | שיעור ל-1,000 | חתנים 44-15 - סך הכל |
| .. | 33.5 | 33.4 | 34.3 | 36.3 | 37.7 | 36.0 | 35.7 | 36.3 | 37.5 | 37.0 | 35.8 | 36.4 | 36.7 | " | 34-15 |
| .. | 7.7 | 7.6 | 7.5 | 7.9 | 7.8 | 7.3 | 6.9 | 6.5 | 6.5 | 6.7 | 6.4 | 6.8 | 6.8 | " | 44-35 |
| .. | 27.3 | 27.2 | 27.8 | 29.2 | 30.1 | 28.6 | 28.0 | 28.6 | 29.4 | 29.1 | 28.0 | 28.6 | 29.0 | " | כלות 44-15 - סך הכל |
| .. | 36.4 | 36.4 | 37.2 | 39.4 | 40.9 | 39.0 | 38.4 | 39.2 | 40.4 | 39.9 | 38.6 | 39.3 | 39.8 | " | 34-15 |
| .. | 3.7 | 3.6 | 3.7 | 3.8 | 3.7 | 3.3 | 3.4 | 3.3 | 3.3 | 3.6 | 3.3 | 3.6 | 3.6 | " | 44-35 |
| אחוז הרווקים בגיל +45 | | | | | | | | | | | | | | | |
| .. | 3.3 | .. | 3.2 | 3.1 | 3.1 | 2.7 | 3.0 | 2.2 | 2.3 | 2.3 | 2.3 | 2.4 | 2.5 | אחוזים | גברים 45+ - סך הכל |
| .. | 5.2 | .. | 4.6 | 4.4 | 4.1 | 3.9 | 3.8 | 2.9 | 2.8 | 2.8 | 2.7 | 2.7 | 2.7 | " | מזה: 49-45 |
| .. | 3.6 | .. | 3.3 | 3.3 | 3.2 | 3.2 | 3.1 | 2.2 | 2.2 | 2.2 | 2.3 | 2.4 | 2.6 | " | 54-50 |
| .. | 4.4 | .. | 4.3 | 4.1 | 4.0 | 3.5 | 3.8 | 3.5 | 3.3 | 3.2 | 3.1 | 3.0 | 2.8 | " | נשים 45+ - סך הכל |
| .. | 6.1 | .. | 6.0 | 5.8 | 5.7 | 5.6 | 5.5 | 5.1 | 5.1 | 5.0 | 4.9 | 4.8 | 4.6 | " | מזה: 49-45 |
| .. | 5.4 | .. | 5.2 | 5.1 | 5.1 | 5.0 | 5.0 | 4.4 | 4.1 | 3.8 | 3.6 | 3.4 | 3.3 | " | 54-50 |
| שיעור גירושין גולמי(1) | | | | | | | | | | | | | | | |
| .. | 1.7 | 1.8 | 1.8 | 1.7 | 1.7 | 1.6 | 1.5 | 1.7 | 1.5 | 1.4 | 1.4 | 1.3 | 1.4 | שיעור ל-1,000 | כל האוכלוסייה |
| .. | 1.9 | 2.0 | 2.0 | 1.9 | 1.8 | 1.7 | 1.7 | 1.8 | 1.7 | 1.5 | 1.5 | 1.4 | 1.5 | " | יהודים |
| .. | 1.1 | 1.1 | 1.0 | 1.1 | 1.1 | 1.2 | 0.9 | 1.2 | 0.9 | 0.8 | 0.9 | 0.8 | 0.9 | " | מוסלמים |
| .. | 0.4 | 0.3 | 0.2 | 0.2 | 0.2 | 0.2 | 0.0 | 0.1 | 0.0 | 0.1 | 0.1 | 0.1 | 0.1 | " | נוצרים |
| .. | 0.6 | 0.8 | 0.7 | 0.8 | 0.8 | 1.0 | 0.7 | 0.5 | 1.0 | 1.0 | 0.8 | 0.8 | 0.6 | " | דרוזים |
| שיעור גירושין בגילים 15-49(2) | | | | | | | | | | | | | | | |
| .. | .. | 12.0 | 11.4 | 11.6 | 11.8 | 10.4 | 9.7 | 10.3 | 9.5 | 8.9 | 8.4 | 8.0 | 8.6 | שיעור ל-1,000 | גברים סך הכל |
| .. | .. | 13.5 | 13.0 | 12.7 | 12.8 | 11.0 | 10.8 | 11.4 | 10.5 | 9.7 | 9.3 | 8.7 | 9.2 | " | מזה: יהודים |
| .. | .. | 7.5 | 6.3 | 8.5 | 8.9 | 7.6 | 6.3 | 7.6 | 6.5 | 5.9 | 5.3 | 5.7 | 6.5 | " | מוסלמים |
| .. | .. | 15.5 | 11.1 | 11.3 | 11.5 | 10.1 | 9.2 | 9.8 | 9.2 | 8.5 | 8.1 | 7.7 | 8.2 | " | נשים סך הכל |
| .. | .. | 13.1 | 12.6 | 12.4 | 12.5 | 10.7 | 10.4 | 11.0 | 10.2 | 9.4 | 9.0 | 8.4 | 8.9 | " | מזה: יהודים |
| .. | .. | 7.2 | 6.1 | 8.3 | 8.6 | 7.4 | 5.8 | 7.0 | 5.9 | 5.3 | 4.7 | 5.3 | 5.9 | " | מוסלמים |

(1) נישואין וגירושין שנערכו בארץ, למעט בבת' משפט לענייני משפחה.

(2) שיעור ל-1,000 נשואים.

מבוסס על: פריט 30 (למ"ס) ברשימת המקורות.

**לוח השוואה בין-לאומית - משקי בית ומשפחות
2001**

| שוודיה | קנדה | צרפת | פורטוגל | ישראל | יפן | יוון | הולנד | בריטניה | ארצות הברית | אוסטרליה | |
|--------|------|------|---------|-------|-----|------|-------|---------|-------------|----------|--|
| 4.0 | 4.7 | 5.1 | 5.7 | 6.0 | 6.3 | 5.7 | 5.1 | 5.1 | 8.5 | 5.6 | שיעור נישואין(1) |
| 2.4 | 2.3 | 1.9 | 1.8 | 1.7 | 2.2 | 1.1 | 2.3 | 2.6 | 4.2 | 2.6 | שיעור גירושין(2) |
| 55.3 | .. | 41.7 | 22.2 | 2.6 | .. | 3.9 | 24.9 | 39.5 | .. | .. | אחוז הלידות לנשים רווקות, 2000(3) |

(1) נתוני ארצות הברית ובריטניה מתייחסים לשנת 2000.

(2) נתוני אוסטרליה, ארצות הברית, בריטניה, יוון, צרפת וקנדה מתייחסים לשנת 2000.

(3) נתוני יוון, ישראל וצרפת מתייחסים לשנת 1999.

מבוסס על: פריטים 30 (למ"ס), 54 (Council of Europe) ו-70 (United Nations) ברשימת המקורות.