

פרק 3.

חינוך והשכלה

3.1	למידה בבתי ספר תיכוניים
3.2	למידה על-תיכונית ואקדמית
3.3	אמצעים המושקעים בחינוך
3.4	מידת השוויוניות בהוצאה לצריכת שירותי חינוך
3.5	ההוצאה לצריכת שירותי חינוך במשקי בית לפי חמישוני הכנסה
3.6	השכלה בלתי פורמלית למבוגרים

פרק 3 – חינוך והשכלה

מדיניות החינוך בישראל שואפת להרחבת מעגל הלומדים בכל דרגי החינוך, במיוחד בגילי טרום-חובה ובמסגרות להשכלה גבוהה, לצמצום אחוזי הנשירה בין גילאי החובה, להעלאת רמת ההשכלה בכלל האוכלוסייה, להגדלת הידע והרחבת ההכשרה המקצועית, לשיפור בהיצע התנאים הפיזיים, ולשוויוניות בצריכת שירותי חינוך על ידי קבוצות שונות באוכלוסייה, כל זאת במטרה לסייע לסגירת הפערים בחברה הישראלית.

בשנים האחרונות התרחבה ההשכלה הבלתי-פורמלית בישראל. יותר ויותר אנשים משתתפים בקורסים ובחוגי העשרה אשר מקנים להם ידע נוסף בתחומים מגוונים. ההשתתפות בקורסים נובעת בעיקר מהצורך לשפר את הידע המקצועי בקרב קבוצות שונות באוכלוסייה, ואילו ההשתתפות בחוגי העשרה היא חלק מפעילות הביילוי בשעות הפנאי.

כמו במדינות המערביות, גם בחברה הישראלית תעודה אקדמית הפכה תנאי הכרחי לכניסה למקצועות רבים, והתפתחו מקצועות חדשים המחייבים הכשרה על-תכנית. הלמידה בבתי ספר תיכוניים ובמוסדות להשכלה גבוהה מתרחבת, רמת ההשכלה עולה בהתמדה בכל רובדי החברה, אך קיימים הבדלים בין קבוצות אוכלוסייה שונות הן ברמת ה"תוצאות" והן בקצב ההתקדמות לקראתן. רמת ההשכלה של כוח האדם בהוראה, כמו בחברה כולה, עולה בהתמדה ככל שנכנסים למערכת מורים חדשים הנדרשים לתואר אקדמי. חלקה של ההוצאה הלאומית מתוך התוצר המקומי הגולמי במגמת עלייה בעשור האחרון וגם ההוצאה לתלמיד עלתה. גידול זה נובע, בין היתר, מתוספת של תלמידים עולים ואחרים בעלי צרכים ייחודיים. שירותי החינוך המצריכים תשלום נוסף בתוך מערכת החינוך ומחוץ למערכת מתרחבים, הן במגוון התחומים (כגון תכניות לימוד נוספות), הן בהיקף המסגרות (כגון בתי ספר ייחודיים), והן בהיקף התלמידים המקבלים שירותים אלה. תרומה משמעותית לפיתוח וקידומו של התלמיד אינה תלויה רק בהשקעה הלאומית בחינוך. להוצאה לחינוך לילד במשק הבית ישנה תרומה לא מבוטלת על עתידו. אך ההוצאה החודשית על שירותי חינוך נוספים במשק הבית לפי חלוקה לחמישונים שונה במשקי הבית בעלי רמות הכנסה גבוהות, בהשוואה להוצאה במשקי בית בעלי רמות הכנסה נמוכות בכל דרגי החינוך.

פרק זה עוסק בעיקר בלמידה באוניברסיטאות ובמוסדות אחרים להשכלה גבוהה, בהוצאה לחינוך לילד וכן בהשתתפות בקורסים ובחוגי העשרה למבוגרים, כפי שעולה ממצאי הסקר החברתי.

3.1 למידה בבתי ספר תיכוניים

בין השנים 1994 ל-2003 חל גידול של כ-15% בשיעור בני ה-17 הלומדים במערכת החינוך. במיוחד בולט הגידול במערכת החינוך הערבית בשנים אלה - יותר מ-50%, לעומת עלייה של כעשרה אחוזים במערכת החינוך העברית. עם זאת, שיעורם של בני 17 הלומדים במערכת החינוך העברי עדיין עולה על השיעור שבחינוך הערבי. ניתן להעריך כי שיעורי ההשתתפות של בני 17 במערכת החינוך העברי והערבי יגיעו ל-100% בקירוב רק בשנת 2010, במידה שקצב הגידול ימשיך במגמה זו.

בשיעורי ההתמדה בלימודים בכלל מערכת החינוך בכיתות ט' עד י"א, היו בעשור האחרון תנודות. מקור התנודות במגמות נבדלות בשנים שונות בחינוך העברי ובחינוך הערבי. כך, לדוגמה, משנת 1996 התגברה הנשירה מבית הספר הן בחינוך העברי והן בחינוך הערבי.

בד בבד עם העלייה בשיעורי ההתמדה בלימודים במערכת החינוך, חלה גם עלייה באחוז הזכאים לתעודת בגרות מקרב אוכלוסיית בני 17. העלייה בשיעורי הזכאות לתעודת בגרות ניכרה הן בקרב בנים והן בקרב בנות, במיוחד בשנת 2003. מתחילת שנות התשעים עלה אחוז הזכאים לתעודת בגרות מ-30.1% ל-48.1%. אחוז הזכאות בקרב בנים עלה מ-23.9% בשנת 1990 ל-40.2% בשנת 2003, ואילו בקרב בנות היה הגידול באחוז הזכאות לתעודה מ-31.6% בשנת 1990 ל-56.3% בשנת 2003. בין החינוך העברי לחינוך הערבי ניכר הבדל משמעותי בקצב הגידול באחוז הזכאים לתעודת בגרות. מתחילת שנות התשעים עלה אחוז הזכאים לבגרות בחינוך העברי ב-50%, בעוד שבחינוך הערבי צמח חלקם של הזכאים ב-160%. אך קצב הגידול הגבוה במגזר הערבי אין בו כדי לסגור את הפער בין שני מגזרי הלימוד, ושיעורי הזכאות לבגרות עדיין גבוהים יותר במגזר היהודי.

3.2 למידה על-תיכונית ואקדמית

ממדי הלמידה העל-תיכונית הלא-אקדמית נמצאים במגמה כללית של גידול למרות ההיצע הרב של מסגרות המעניקות תארים. שיעור התלמידים במוסדות חינוך על-תיכוניים לא-אקדמיים (כגון מכללות טכנולוגיות, ומוסדות להכשרת עובדי הוראה) גדל מ-28.5 בשנת 1990 ל-52.6 ל-1,000 בני 18-29 בשנת 2002. אך בשנת 2003 ניכרת ירידה בשיעור הלומדים (45.2 ל-1,000).

למידה לקראת תארים אקדמיים

משנת 1990 ואילך חל גידול בשיעור הלומדים לקראת כל התארים, במיוחד לקראת התואר הראשון והשני. שיעור הלומדים לקראת תואר ראשון, בכל המוסדות להשכלה גבוהה, עלה בין השנים 1990 ל-2003 מ-76.9 ל-138.8 ל-1,000 בני 18-29. בעקבות הגידול בשיעור הלומדים לתואר ראשון גדל גם שיעור הלומדים לתואר השני בקצב דומה, מ-10.7 ל-17.5 ל-1,000 בני 22-44. ואילו שיעור הלומדים לקראת התואר השלישי עלה מ-2.4 ל-3.1 ל-1,000 בני 25-54.

הרחבת מסגרות הלמידה העל-תיכונית

מתחילת שנות התשעים ועד שנת 2003 נוספו מוסדות רבים, שאינם אוניברסיטאות, המעניקים תארים אקדמיים. בעוד מספר האוניברסיטאות נותר 8 בכל השנים הללו, הרי שמספר המכללות המעניקות תואר אקדמי עלה מ-15 בתשנ"ו ל-23 בתש"ס ול-26 בתשס"ה. משנת 1999, למרות גידול מה במספר התלמידים באוניברסיטאות, הגידול בשיעור התלמידים לקראת התואר הראשון נבע רובו ככולו מהגידול בשיעור הלומדים במכללות ובאוניברסיטה הפתוחה. מגמת התרחבות הלמידה לקראת תארים אקדמיים באוניברסיטאות, במיוחד לקראת התואר הראשון, ניכרה רק עד שנת 1996. החל בשנת 1997 ניכרה ירידה קלה בשיעור התלמידים לקראת התואר הראשון באוניברסיטאות, בעוד שהעלייה המשמעותית בשיעורם הייתה בעיקר במוסדות להשכלה גבוהה שאינם אוניברסיטאות (מכללות והאוניברסיטה הפתוחה). בשנים 1999-2003 חלקם היחסי של תלמידים לקראת התואר הראשון באוניברסיטאות קטן מזה של תלמידים במוסדות האחרים המעניקים תואר ראשון. בשנת 1999 נפתחו תכניות לימוד לקראת התואר השני במכללות המוכרות על ידי משרד החינוך, אך שיעור התלמידים בהן עדיין קטן בהשוואה לשיעור התלמידים לקראת התואר השני באוניברסיטאות (ראה לוח 1).

**לוח 1 – שיעור התלמידים במוסדות חינוך על-תיכוניים במוסדות להשכלה גבוהה, לפי רמת תואר
2003-1990**

תשס"ג 2003	תשס"ב 2002	תשס"א (R)2001	תש"ס 2000	תשנ"ט 1999	תשנ"ח 1998	תשנ"ז 1997	תשנ"ו 1996	תשנ"ה 1995	תשנ"ד 1994	תשנ"ג 1993	תשנ"ב 1992	תשנ"א 1991	תש"ן 1990	יחידה	
														שיעור ל-1,000 בני 18-29	תלמידים במוסדות חינוך על-תיכוניים לא-אקדמיים (1)
45.2	52.6	50.7	44.5	43.7	41.2	42.1	41.8	39.0	39.8	35.0	34.3	31.2	28.5		
														שיעור ל-1,000 בני 18-29	תלמידים באוניברסיטאות ובמוסדות להשכלה גבוהה המעניקים תארים (2), (3), (4)
138.8	134.5	129.3	128.2	125.5	121.7	113.6	108.0	100.7	94.7	90.2	85.8	78.7	76.9	תואר ראשון סך הכל	
58.4	58.1	58.1	59.5	60.6	61.3	61.3	62.0	61.2	60.0	57.7	55.0	51.8	52.9	באוניברסיטאות	
67.9	66.9	65.9	65.9	64.9	60.4	52.3	46.0	39.5	34.7	32.4	31.1	26.9	24.0	במוסדות אחרים להשכלה גבוהה	
28.5	27.9	27.3	26.1	26.0	25.7	24.8	24.6	21.7	18.7	18.7	18.3	16.7	14.6	מזה: באוניברסיטה הפתוחה	
														שיעור ל-1,000 בני 22-44	תואר שני סך הכל
17.5	16.6	15.7	15.7	15.3	15.4	14.9	14.1	13.2	12.7	12.0	11.4	10.7	10.7		
16.3	15.8	15.2	15.3	15.2	15.4	14.9	14.1	13.2	12.7	12.0	11.4	10.7	10.7	באוניברסיטאות	
1.2	0.7	0.5	0.4	0.1	-	-	-	-	-	-	-	-	-	במוסדות אחרים להשכלה גבוהה	
0.6	0.3	0.2	0.2	0.1	-	-	-	-	-	-	-	-	-	מזה: באוניברסיטה הפתוחה	
														שיעור ל-1,000 בני 25-54	תואר שלישי
3.1	3.0	2.9	2.8	2.8	2.7	2.7	2.6	2.7	2.6	2.6	2.5	2.5	2.4		

- (1) כולל תלמידים בתחומי הוראה, הנדסאות, אחיות מוסמכות ומקצועות עזר רפואיים, פקידות, משפטים, אמנויות ועיצוב.
לא כולל תלמידים לתואר ראשון במוסדות להשכלה גבוהה שאינם אוניברסיטאות ובמכללות לחינוך.
(2) אוניברסיטאות - האוניברסיטה העברית, אוניברסיטת תל אביב, הטכניון, אוניברסיטת חיפה, אוניברסיטת בר אילן, אוניברסיטת בן גוריון, מכון ויצמן.
מוסדות אחרים להשכלה גבוהה - האוניברסיטה הפתוחה, וכן מכללות ושלוחות אוניברסיטאיות המעניקות תארים.
(3) מספר התלמידים באוניברסיטאות מבוסס על נתונים מתוך קובצי תלמידים באוניברסיטאות בחודש מאי בכל שנה, ומתוקנים לפי אומדנים של מספר הסטודנטים שלא דווחו לקבצים אלה.
(4) שיעורים ביחס לקבוצת הגיל המתאימה. קבוצות גיל אלה כוללות למעלה מ-95% מהלומדים לתואר המתאים.

מבוסס על: למ"ס, נתונים מגף השכלה גבוהה ועל פריטים 17 ו-30 (למ"ס) ברשימת המקורות.

למידה לתארים אקדמיים בקרב נשים וגברים

שיעור הנשים הלומדות לקראת התואר הראשון והשני בכלל המוסדות מעניקי התארים עולה על זה של הגברים, ובאוניברסיטאות אף התרחב הפער ביניהם בין השנים 1990 ל-2003. בשנת 2003 היה שיעור הנשים שלמדו לקראת התואר הראשון בכלל המוסדות מעניקי התארים 157.5 ל-1,000, לעומת 120.9 ל-1,000 גברים. לקראת התואר השני, שיעור הנשים שלמדו בכלל המוסדות היה 19.8 ל-1,000, לעומת 15.2 ל-1,000 גברים. לקראת התואר השלישי מסתמן בשנת 2003 דמיון בשיעור הנשים והגברים הלומדים בכלל המוסדות (3.3 ל-1,000 נשים ו-3.0 ל-1,000 גברים).

שיעור הנשים הלומדות לקראת התואר השני באוניברסיטאות עולה על שיעור הגברים, בעוד שבמוסדות האחרים להשכלה גבוהה שיעור הנשים הלומדות לקראת התואר השני נופל מזה של הגברים.

לוח 2 – סטודנטים באוניברסיטאות, לפי רמת תואר ומין 2003-2000, 1995, 1990

נשים	גברים	סך הכל		
			תואר ראשון	
שיעור ל-1,000 בני 18-29(1)				
54.9	50.0	52.4	1990	תש"ן
68.6	53.6	61.0	1995	תשנ"ה
68.0	51.0	59.5	2000	תש"ס
66.4	49.7	58.0	2001	תשס"א
66.4	50.0	58.1	2002	תשס"ב
66.6	50.5	58.4	2003	תשס"ג
			תואר שני	
שיעור ל-1,000 בני 22-44(1)				
10.8	10.7	10.8	1990	תש"ן
16.0	12.3	14.2	1995	תשנ"ה
17.6	12.9	15.3	2000	תש"ס
17.5	12.7	15.1	2001	תשס"א
18.3	13.4	15.8	2002	תשס"ב
18.6	14.0	16.3	2003	תשס"ג
			תואר שלישי	
שיעור ל-1,000 בני 25-54(1)				
1.9	2.7	2.3	1990	תש"ן
2.5	2.9	2.7	1995	תשנ"ה
2.8	2.8	2.8	2000	תש"ס
2.9	2.8	2.9	2001	תשס"א
3.1	2.9	3.0	2002	תשס"ב
3.3	3.0	3.1	2003	תשס"ג

(1) ראה הערה 4 ללוח 1.

מבוסס על: פריטים 14, 15 ו-17 (למ"ס) ברשימת המקורות.

**לוח 3 – שיעור הסטודנטים(1) במוסדות מעניקי תארים, לפי רמת תואר ומין
2003-2001**

תואר שלישי שיעור ל-1,000 בני 25-54	תואר שני שיעור ל-1,000 בני 22-44	תואר ראשון שיעור ל-1,000 בני 18-29	
			2001
2.9	15.7	129.2	כלל המוסדות מעניקי התארים סך הכל
2.8	13.3	106.4	גברים
2.9	18.0	152.6	נשים
2.9	15.1	58.0	אוניברסיטאות סך הכל
2.8	12.7	49.7	גברים
2.9	17.5	66.4	נשים
-	0.2	27.3	האוניברסיטה הפתוחה סך הכל
-	0.3	24.4	גברים
-	0.2	30.2	נשים
-	0.3	43.9	מכללות אקדמיות סך הכל
-	0.3	32.2	גברים
-	0.3	56.0	נשים
			2002
3.0	16.6	134.7	כלל המוסדות מעניקי התארים סך הכל
2.9	14.1	116.8	גברים
3.1	19.0	153.1	נשים
3.0	15.8	58.1	אוניברסיטאות סך הכל
2.9	13.4	50.0	גברים
3.1	18.3	66.4	נשים
-	0.3	28.3	האוניברסיטה הפתוחה סך הכל
-	0.3	25.3	גברים
-	0.3	31.5	נשים
-	0.4	48.8	מכללות אקדמיות סך הכל
-	0.4	43.6	גברים
-	0.4	56.4	נשים
			2003
3.1	17.5	139.0	כלל המוסדות מעניקי התארים סך הכל
3.0	15.2	120.9	גברים
3.3	19.8	157.5	נשים
3.1	16.3	58.4	אוניברסיטאות סך הכל
3.0	14.0	50.5	גברים
3.3	18.6	66.6	נשים
-	0.6	28.9	האוניברסיטה הפתוחה סך הכל
-	0.7	25.4	גברים
-	0.5	32.5	נשים
-	0.6	52.0	מכללות אקדמיות סך הכל
-	גברים
-	נשים

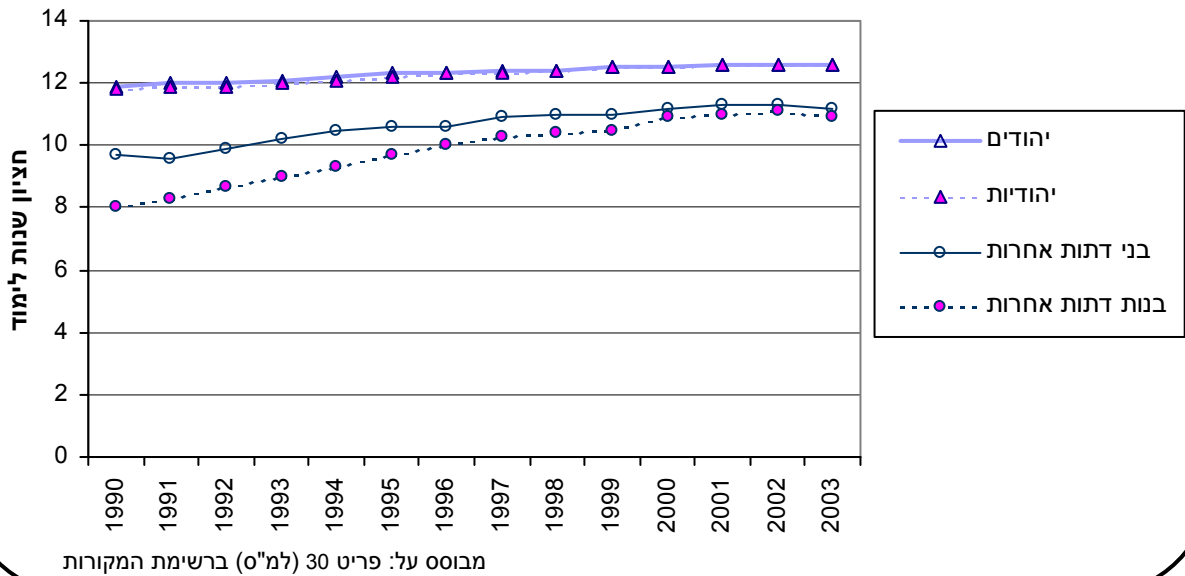
(1) ראה הערה 4 ללוח 1.

מבוסס על: פריט 17 (למ"ס) ברשימת המקורות ועל למ"ס, נתוני גף השכלה גבוהה.

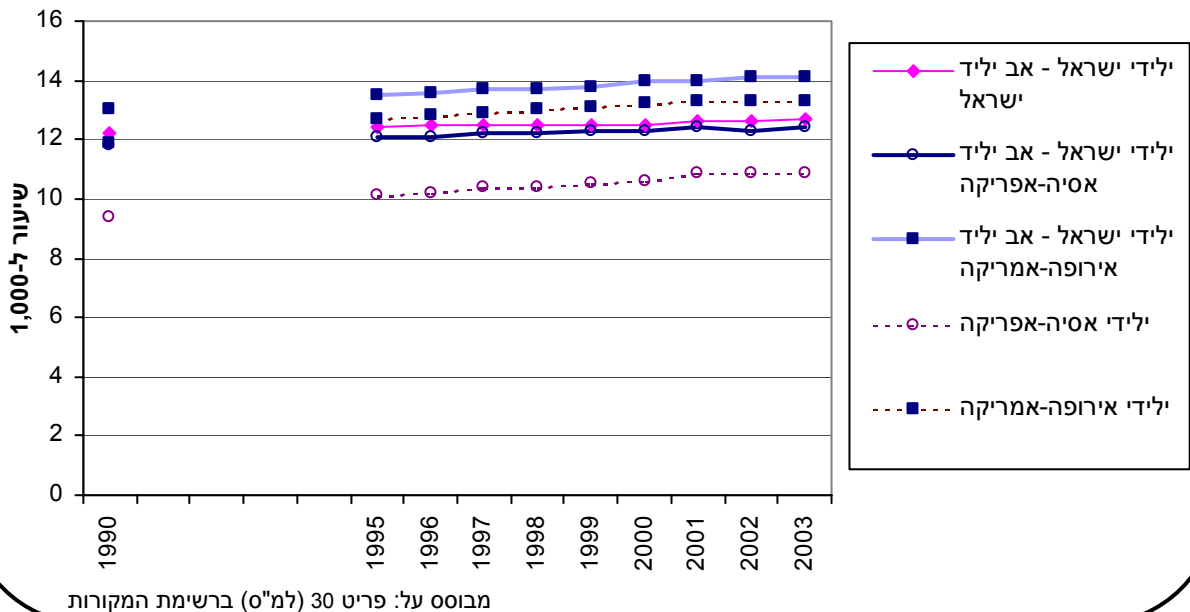
רמת ההשכלה הפורמלית

בשנת 2003 נמשכה המגמה שאפיינה את תהליכי רכישת ההשכלה הגבוהה, כפי שהתבטאו בגידול בחציון שנות הלימוד של בני 15 ומעלה. חציון שנות הלימוד עלה בהתמדה מתחילת שנות התשעים, מ-11.6 בשנת 1990 ועד 12.4 שנים בשנת 2003. תופעה זו אפיינה הן את הגברים והן את הנשים באוכלוסייה. בקרב היהודים ניכרו במשך שנות התשעים הבדלים משמעותיים בין ילידי היבשות השונות. לעומת זאת, ההבדלים בין יהודים ילידי ישראל, בנים לאבות ילידי יבשות שונות, משמעותיים פחות.

**תרשים 4 – חציון שנות לימוד של בני 15 ומעלה, לפי דת ומין
2003-1990**

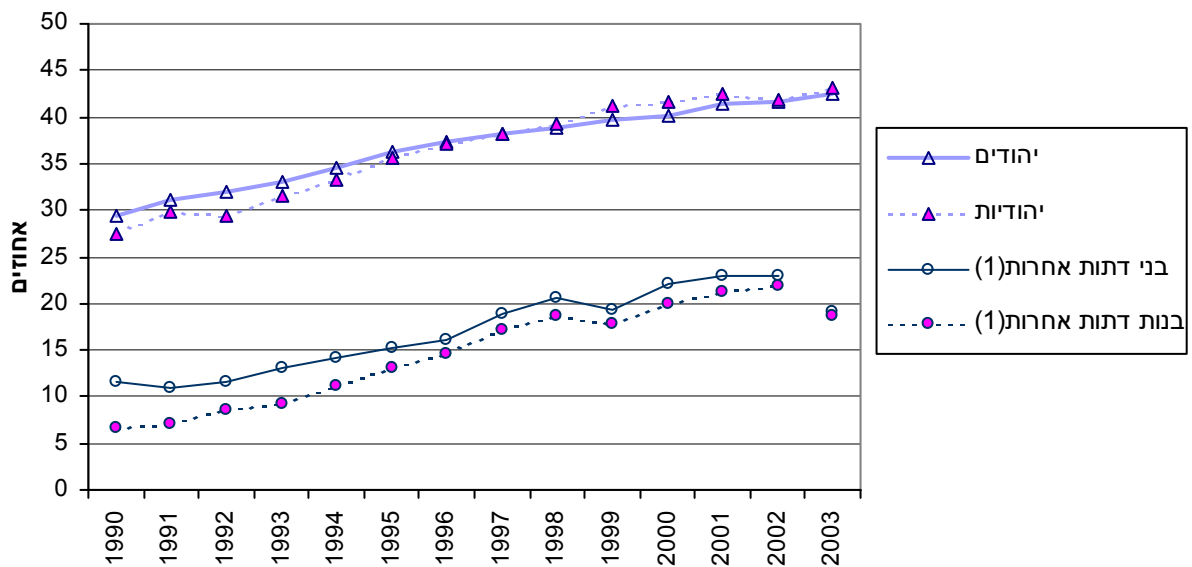


**תרשים 5 – חציון שנות לימוד של יהודים בני 15 ומעלה, לפי יבשת מוצא
2003-1995, 1990**



בין 1990 ל-2003 עלה בהתמדה שיעורם של בני 15 ומעלה שסוג בית הספר האחרון שבו למדו היה מוסד אקדמי. בשנת 2003 הגיע שיעור זה ל-24.9%, בין היתר בעקבות העלייה הגדולה מבריה"מ לשעבר של עולי 1990+ אשר רובם בעלי השכלה גבוהה. בין השנים 1990 ל-2003 עלה אחוז בעלי 13 שנות לימוד ובעלי 16 שנות לימוד או יותר בגיל 15 ומעלה באוכלוסייה היהודית (בקרב בני דתות אחרות העלייה באחוז בעלי 13 ו-16 או יותר שנות לימוד ניכרת רק עד שנת 2002, ואילו בשנת 2003 חלה ירידה באחוז זה כיוון שהחישוב נעשה רק לגבי האוכלוסייה הערבית).

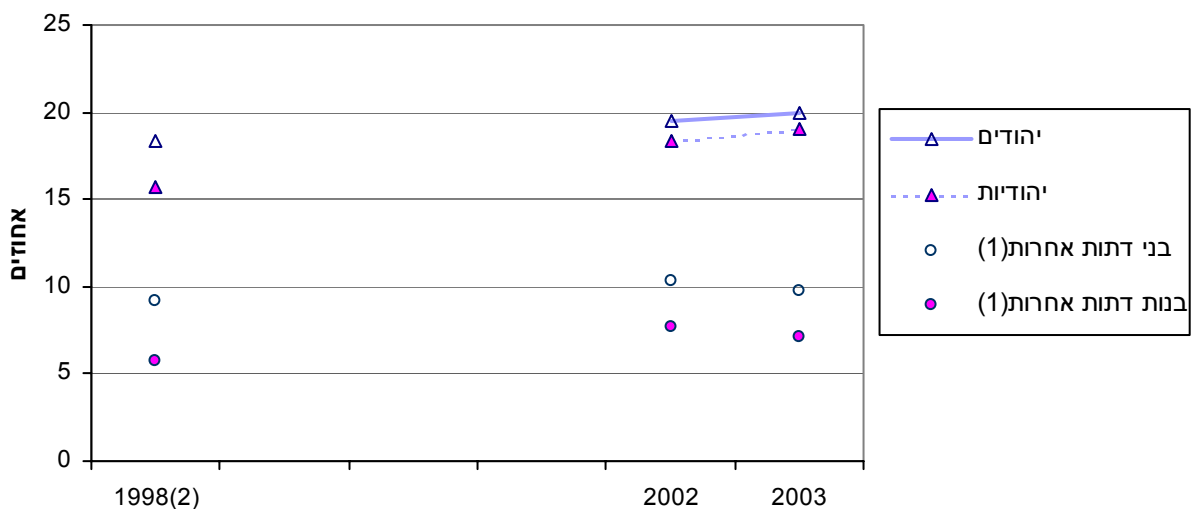
תרשים 6 – אחוז בעלי 13 שנות לימוד או יותר באוכלוסיית בני 15 ומעלה, לפי דת ומין 2003-1990



(1) משנת 2003 החישוב לערבים בלבד.

מבוסס על: פריט 30 (למ"ס) ברשימת המקורות

תרשים 7 – אחוז בעלי 16 שנות לימוד או יותר באוכלוסיית בני 15 ומעלה, לפי דת ומין 2003, 2002, 1998



(1) משנת 2003 החישוב לערבים בלבד.

(2) ההבחנה בין בעלי 16 שנות לימוד או יותר נעשתה החל ב-1998.

מבוסס על: פריט 30 (למ"ס) ברשימת המקורות ועל למ"ס, נתוני גף אוכלוסייה

3.3 אמצעים המושקעים בחינוך

ההוצאה לחינוך

חלקה היחסי של ההוצאה הלאומית לחינוך מתוך הצריכה הפרטית והציבורית בישראל עלה בין השנים 1995 ל-2003 מ-10.9% ל-11.4%. משנת 1990 עד 2002 חל גם גידול מתמיד בהוצאה לתלמיד (במחירי שנת 2000) מ-12,206 ש"ח ל-14,187 ש"ח. ההוצאה הלאומית לחינוך במוסדות חינוך (ללא ההוצאה של משקי בית לשיעורים פרטיים, ספרי לימוד וצורכי כתיבה) הייתה 8.6% מהתמ"ג בשנת 2002, גבוהה בהשוואה למדינות מפותחות אחרות, אך יש לזכור שאחוז הצעירים באוכלוסיית ישראל גבוה בהשוואה למדינות מפותחות אחרות.

כוח אדם

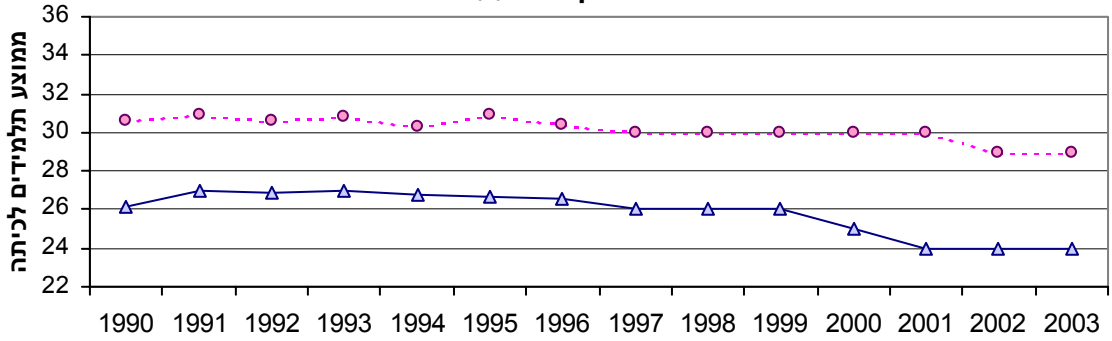
העלייה באחוז המורים האקדמאים בשנים האחרונות, הן בחינוך העברי והן בחינוך הערבי, משקפת את התרחבות ההשכלה הגבוהה בישראל. משנת 1991 ועד לשנת 2003 עלה אחוז המורים האקדמאים בחינוך הערבי ל-74.6% ובחינוך הערבי ל-61%, בעקבות כניסתם למערכת של מורים חדשים הנדרשים לתואר אקדמי. אחוז הגידול בשנים אלו במערכת החינוך הערבית גבוה יותר, כיוון שאקדמאים ערבים מוצאים בחינוך הערבי אפיק תעסוקה שווה ערך לאפיקים אחרים, יותר מאשר אקדמאים יהודים.

תנאים פיזיים

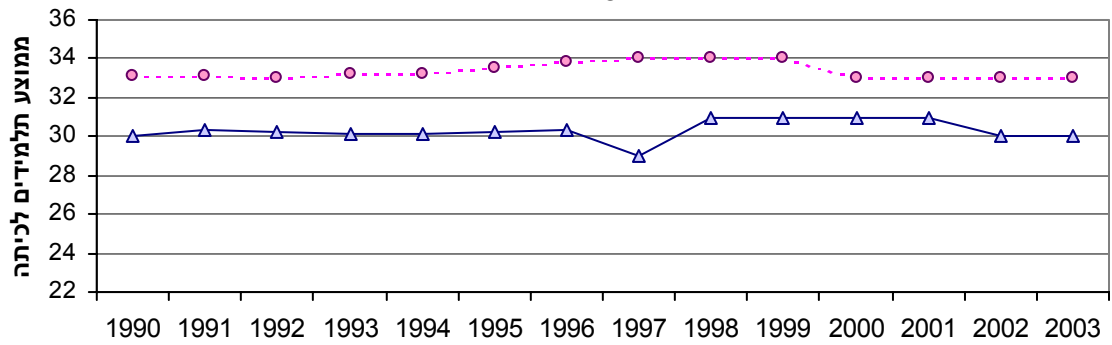
מספר התלמידים הממוצע לכיתה בכלל מערכת החינוך היה יציב (28) בין השנים 1990 ל-1998, למעט בשנת 1991, ועלה ל-29 בשנת 1999. אולם משנת 2000 קטנה מעט הצפיפות הממוצעת בכיתות, ממוצע הילדים לכיתה ירד ל-26 בשנת 2003, וירידה זו נבעה מירידה דומה במספר הילדים בכיתה בחינוך היסודי העברי ובחטיבות העליונות בחינוך הערבי.

**תרשים 8 – ממוצע תלמידים לכיתה, לפי מגזר ודרג חינוך
2003-1990**

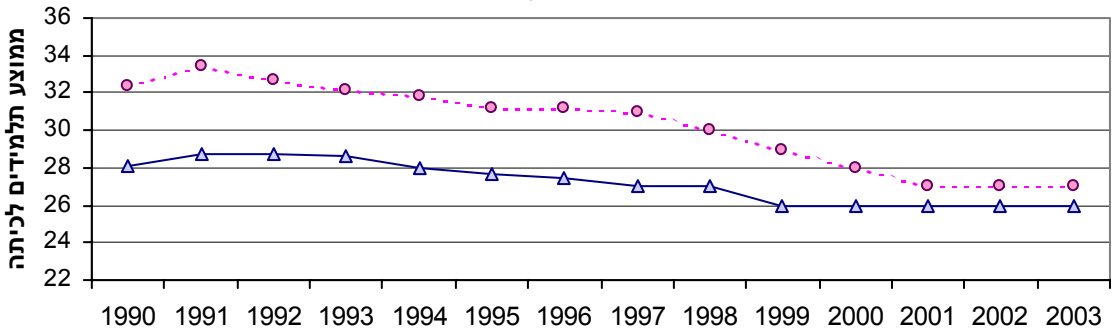
חינוך יסודי(1)



חטיבות ביניים



חטיבות עליונות



חינוך ערבי (---○---) חינוך עברי (—△—)

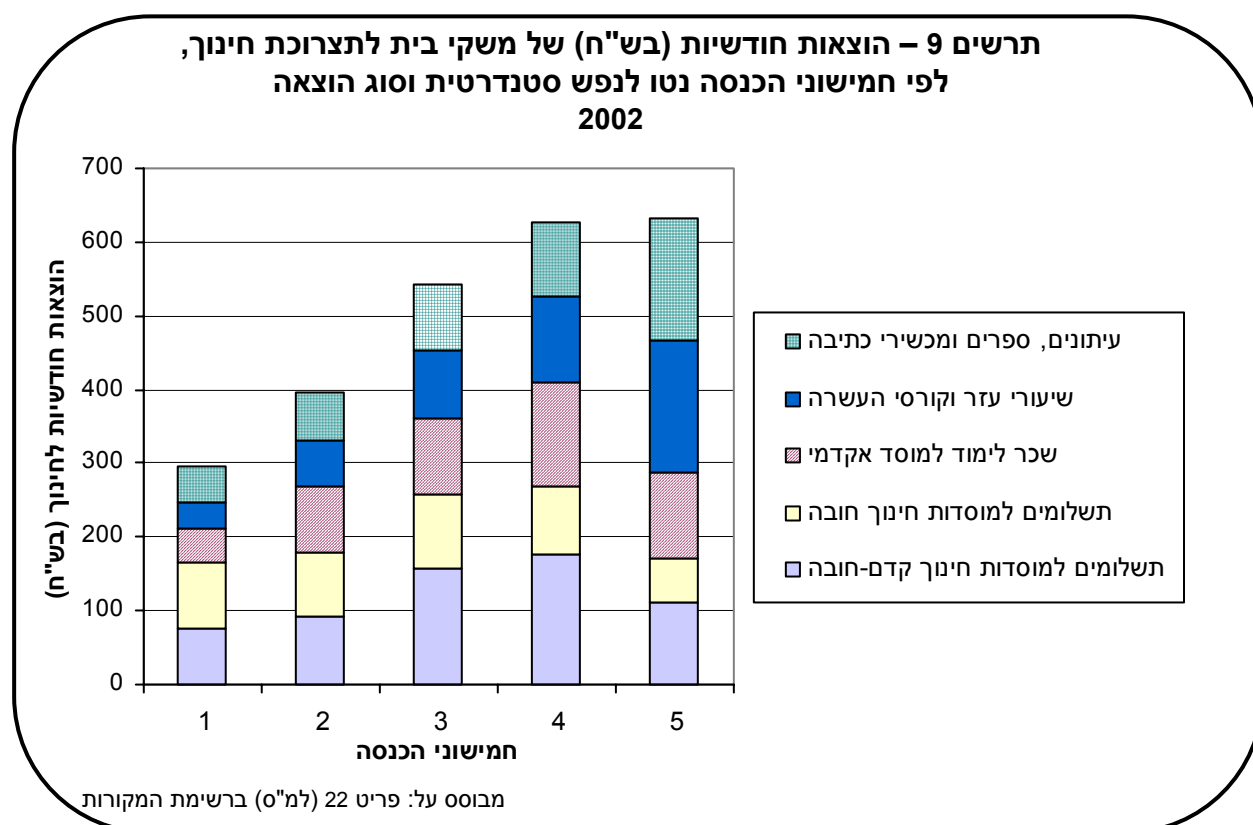
(1) כולל בתי ספר יסודיים ובתי ספר מיוחדים.

מבוסס על: פריט 30 (למ"ס) ברשימת המקורות

3.4 מידת השוויוניות בהוצאה לצריכת שירותי חינוך

בשנת 2002 הייתה התצרוכת החודשית הממוצעת של משק בית בישראל 10,451 ש"ח, מתוכה 4.6% לתצרוכת של כלל שירותי חינוך החובה והרשות.

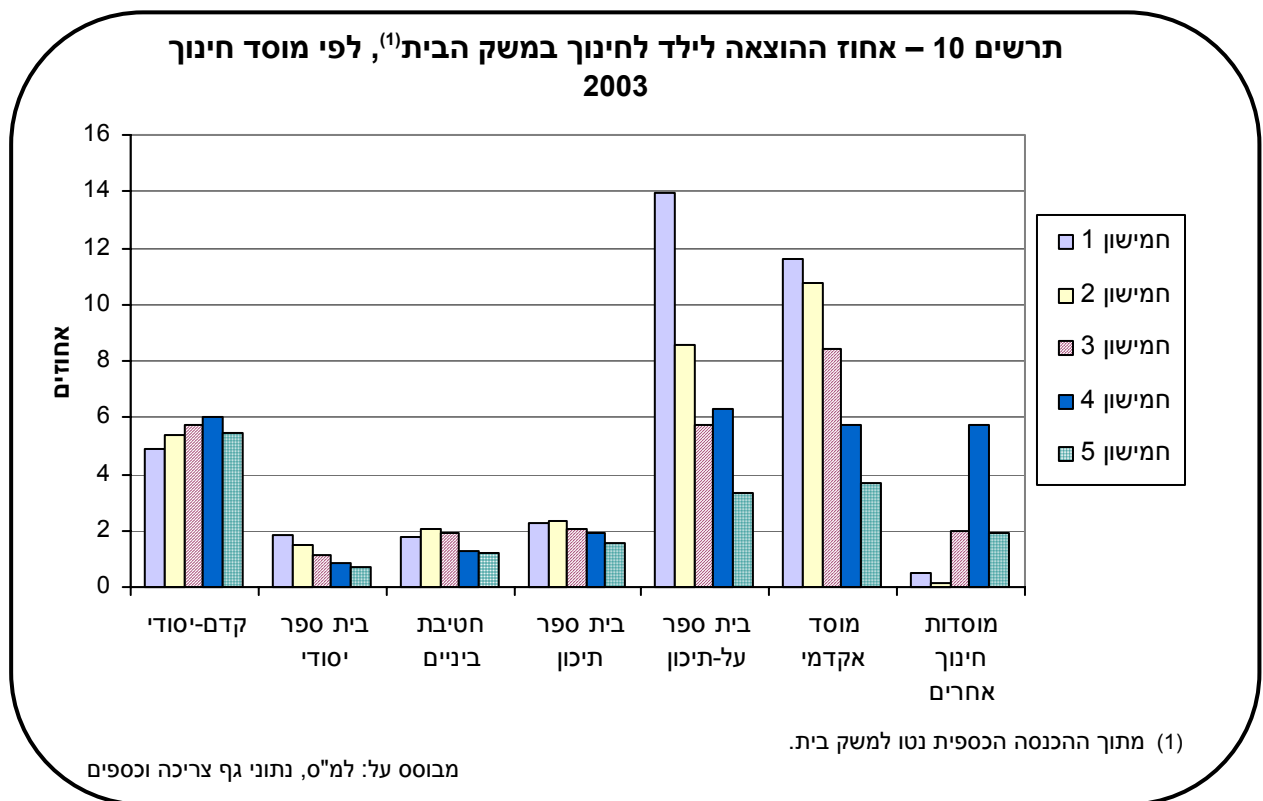
התשלום עבור השירותים הסטנדרטיים בחינוך החובה, ששילמו משקי בית בחמישון ההכנסה התחתון, היה בשנת 2002 נמוך מזה ששילמו משקי בית בחמישון ההכנסה העליון, הן עקב ההנחות לבעלי הכנסות נמוכות, והן בשל הנחות על שכר לימוד עבור ילדים נוספים במערכת החינוך. גם ההוצאה החודשית על צריכת שירותי חינוך נוספים בתשלום, הייתה גבוהה במשקי בית ברמות ההכנסה הגבוהות בהשוואה לזו של משקי בית בעלי הכנסות נמוכות, למרות שמספר הנפשות הממוצע למשק בית ברמות ההכנסה הגבוהות קטן יותר (2.6 נפשות למשק בית בחמישון העליון ו-4.2 בחמישון התחתון, בשנת 2002)¹. שירותי חינוך אלה שכאמור, נצרכים יותר במשקי הבית בחמישון העליון, נרכשים בנוסף לשירותי החינוך הסטנדרטיים, וייעודם הוא פיתוח וקידום נוספים של התלמיד או רכישת השכלה אקדמית.



¹ ראה פריט 23 (למ"ס), ברשימת המקורות.

3.5 הוצאה לצריכת שירותי חינוך במשקי בית לפי חמישוני הכנסה

ההוצאה הלאומית לחינוך אינה מספיקה דיה להשלמת כל צורכי החינוך של התלמיד. במסגרת ההוצאות של משקי הבית ישנה גם הוצאה לחינוך לילד. הוצאה זו משתנה בין כלל משקי הבית בהתאם למספר הנפשות במשק הבית ובהתאם לגילם. בחלוקה על פי מוסדות חינוך לא ניתן להצביע על כך כי בקרב החמישונים הנמוכים אחוז ההוצאה לחינוך גבוה יותר, כפי שניתן היה לצפות. כאמור להרכב המשפחה (מספר נפשות וגיל הנפשות) ישנה השפעה משמעותית יותר על אחוז ההוצאה לחינוך לפי מוסד הלימוד. ניתן לראות כי בקרב החמישון העליון אחוזי ההוצאה לחינוך החל מבתי ספר יסודיים ועד מוסדות אקדמיים הוא הנמוך ביותר. הדבר נובע משתי סיבות עיקריות: א. לרוב, משקי הבית שבחמישון העליון מורכבים מהאוכלוסייה הבוגרת. ב. רמת ההכנסה בחמישון זה היא גבוהה, ולכן אחוז ההוצאה לחינוך מתוך כלל ההכנסה נמוך יחסית. לעומת זאת, בשני החמישונים התחתונים אחוזי ההוצאה לחינוך במשק הבית מתוך כלל ההכנסה הם גבוהים, כיוון שהם מחושבים מתוך הכנסה כוללת נמוכה.



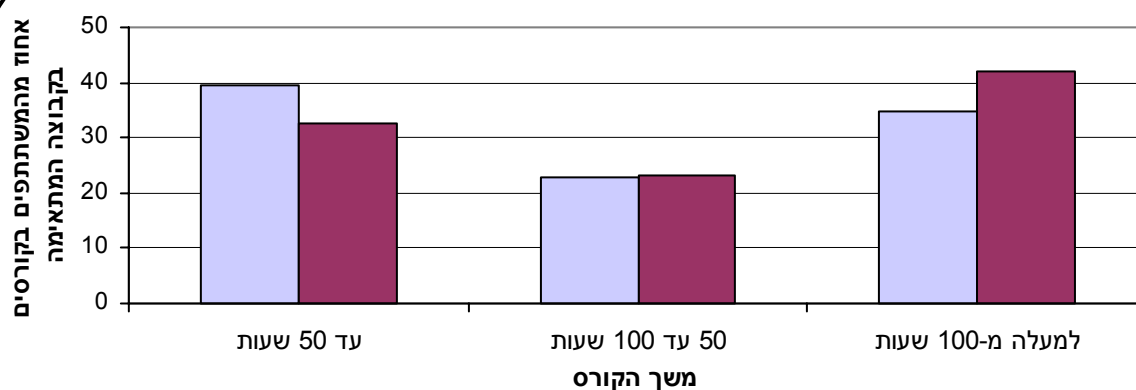
3.6 השכלה בלתי פורמלית למבוגרים

מין

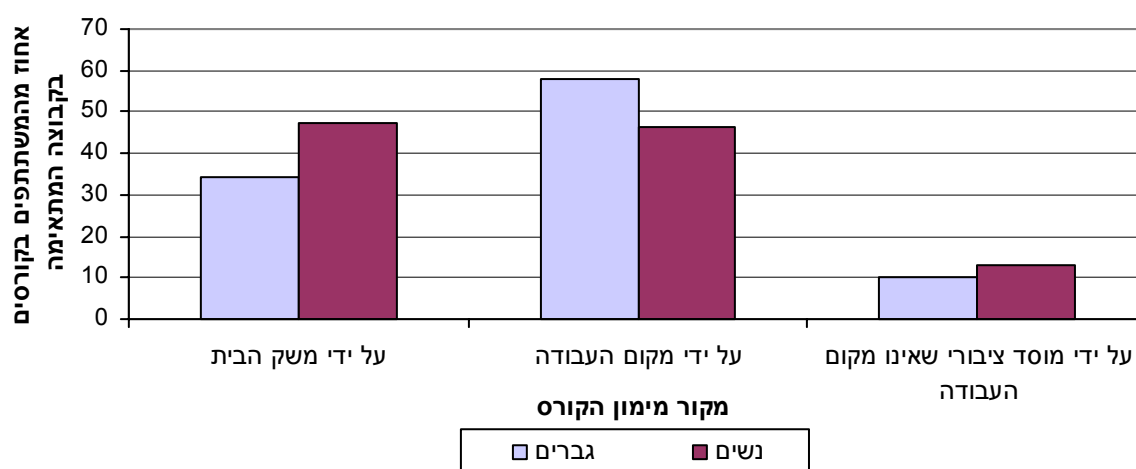
ההשכלה הבלתי פורמלית התרחבה בשנים האחרונות, יותר ויותר אנשים משתתפים בקורסים ובחוגי העשרה. עם זאת, ההשתתפות בחוגי העשרה נפוצה יותר מאשר השתתפות בקורסים.

ההשתתפות בקורסים ובחוגי העשרה אופיינית לנשים יותר מאשר לגברים. בשנת 2003 שיעור הנשים אשר השתתפו בקורסים (13.8) היה גבוה יותר מאשר שיעור הגברים (12.7). בהשתתפות בחוגים ההבדל בין נשים לגברים אף גדול יותר (24.5% נשים לעומת 15.7% גברים). גם במשך שעות הקורס ישנה הבחנה בין המינים: נשים משתתפות יותר מגברים בקורסים ממושכים (למעלה מ-100 שעות), אך בקורסים הקצרים (עד 100 שעות) לא ניכר הבדל בין גברים לנשים. לעומת זאת, מקומות העבודה נוטים לממן קורסים לגברים יותר מאשר לנשים כיוון שהתפיסה הרווחת בקרב מעסיקים היא שהשתתפות נשים בעבודה אינה רציפה עקב לידות וטיפול בילדים, ועל כן הם נוטים לתגמל את הגברים. וכך נשים נאלצות לממן את השתתפותן בקורסים ממשאבי משק הבית יותר מאשר גברים.

תרשים 11א – השתתפות בקורסים, לפי משך הקורס ומין 2003



תרשים 11ב – השתתפות בקורסים, לפי מקור מימון ומין 2003

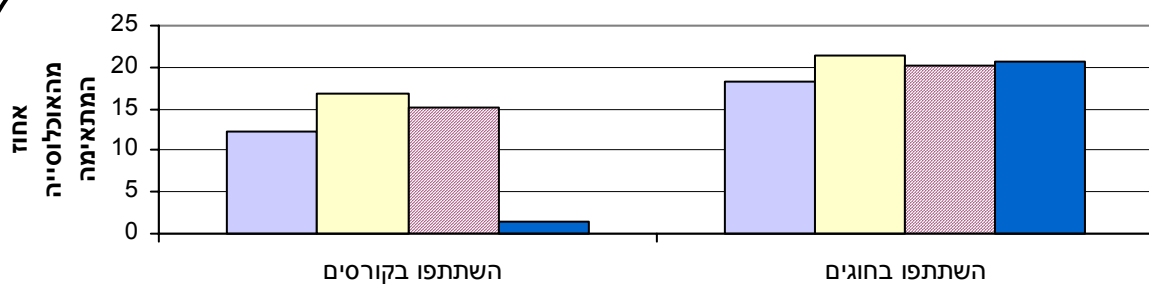


מבוסס על: עיבודים מהסקר החברתי, 2003 (למ"ס)

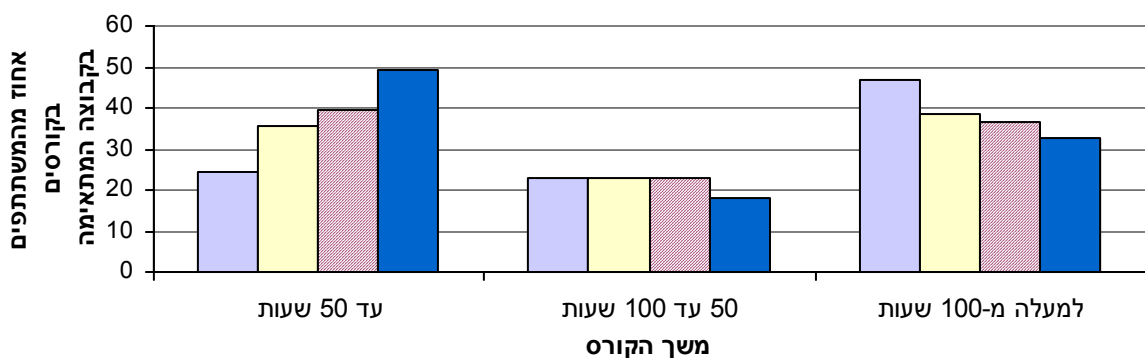
קבוצת גיל

ככל שעולה הגיל עולים גם שיעורי ההשתתפות בקורסים קצרים (עד 100 שעות), ויורדים שיעורי ההשתתפות בקורסים ארוכים (100 שעות ויותר). עם זאת, שיעור ההשתתפות הגבוה ביותר בקורסים נמצא בקרב בני 44-25, ואילו השיעור הנמוך ביותר נמצא בקרב בני 65+, ושיעורם אינו עולה על 2%. שיעור ההשתתפות הנמוך של האוכלוסייה הבוגרת בקורסים קשור ליציאה ממעגל העבודה והעדר צורך בשיפור רמתם המקצועית, לעומת בני 44-25 אשר נמצאים בעיצומה של ההתפתחות המקצועית. לעומת זאת, ההשתתפות בחוגים קשורה בהעשרה ובבילוי בשעות הפנאי. שיעורים דומים של ההשתתפות בחוגים נמצאו בקרב קבוצות הגיל השונות, אך גם כן השיעורים הגבוהים יותר נמצאים בקרב בני 44-25, ואילו השיעורים הנמוכים יותר נמצאים בקרב בני 20-24.

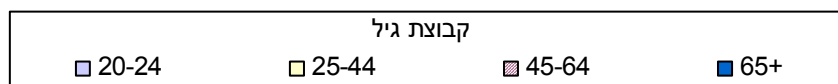
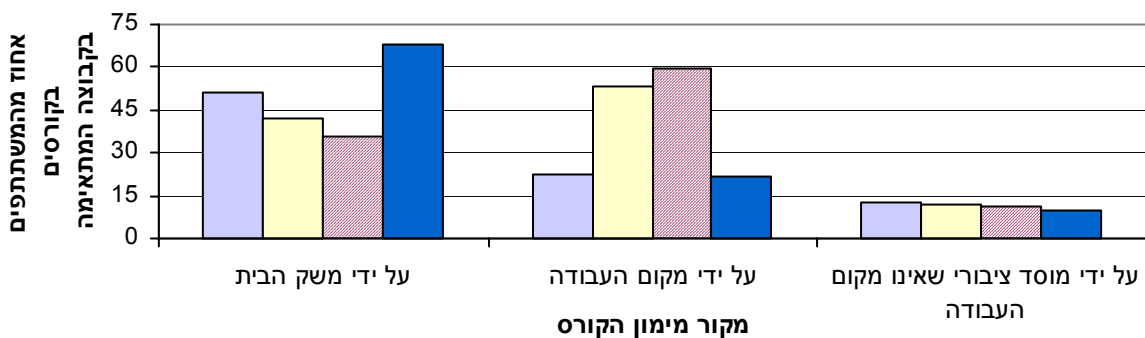
תרשים 12א – השתתפות בקורסים ובחוגי העשרה, לפי קבוצת גיל 2003



תרשים 12ב – השתתפות בקורסים, לפי משך הקורס וקבוצת גיל 2003



תרשים 12ג – השתתפות בקורסים, לפי מקור מימון וקבוצת גיל 2003

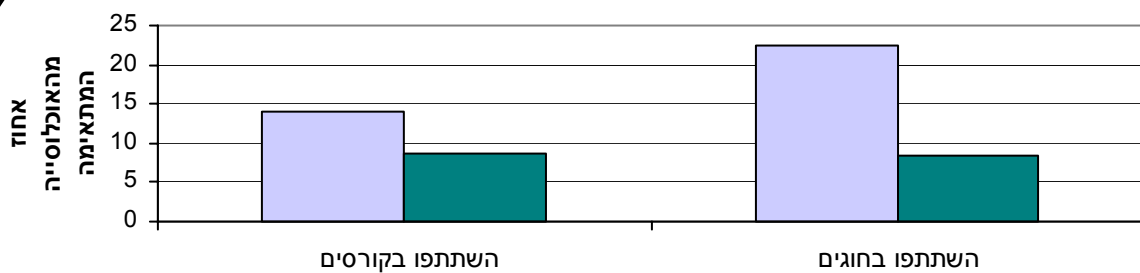


מבוסס על: עיבודים מהסקר החברתי, 2003 (למ"ס)

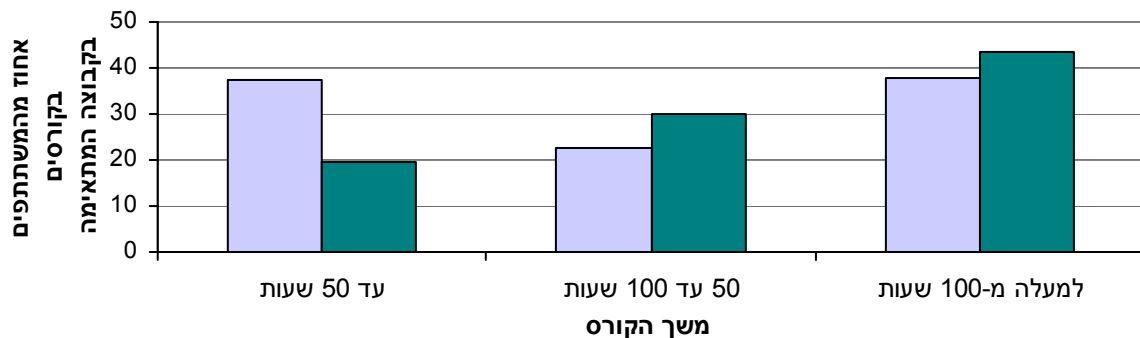
קבוצת אוכלוסייה

שיעורי ההשתתפות בקורסים ובחוגים באוכלוסייה היהודית גבוהים יותר מאשר באוכלוסייה הערבית. הבדל זה נובע כנראה מהשוני התרבותי בין שתי הקבוצות בהתייחסותן לשעות הפנאי. ההבדלים בין יהודים לערבים בולטים גם ביחס למשך הקורסים. בקורסים קצרים (עד 50 שעות) שיעור ההשתתפות של יהודים גבוה מאשר של ערבים, ואילו בקורסים בינוניים וארוכים (למעלה מ-50 שעות) שיעור ההשתתפות של הערבים גבוה יותר. הבדלים משמעותיים בין יהודים לערבים נמצאו גם במקור המימון של הקורסים: שיעור ההשתתפות של יהודים בקורסים אשר ממומנים ע"י מקום העבודה גבוה, ואילו בקרב הערבים שיעור ההשתתפות בקורסים אשר ממומנים ע"י משקי הבית גבוה יותר. מימון ע"י מוסד ציבורי שאינו מקום העבודה גם כן שכיח יותר בקרב יהודים מאשר בקרב ערבים, וזאת מכיוון שבקרב היהודים פועלים ארגונים ומוסדות קהילתיים המהווים תמיכה חברתית וכלכלית.

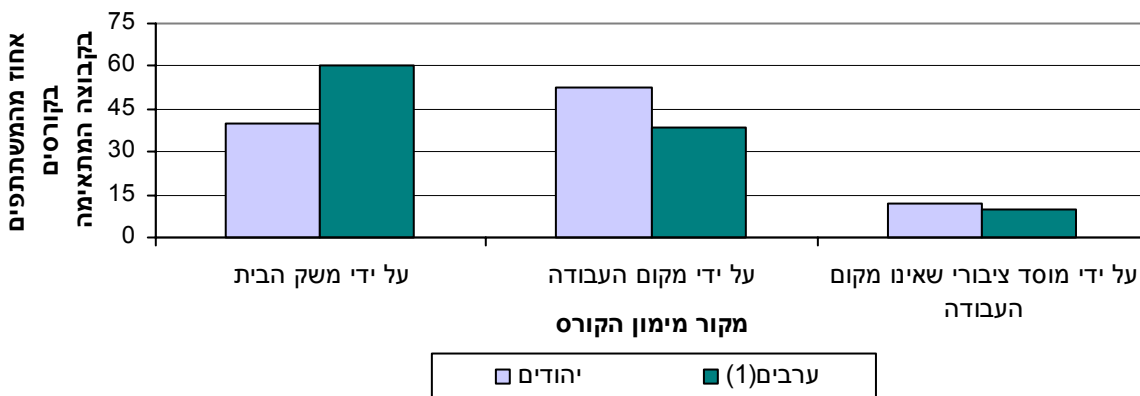
תרשים 13א – השתתפות בקורסים ובחוגי העשרה, לפי קבוצת אוכלוסייה 2003



תרשים 13ב – השתתפות בקורסים, לפי משך הקורס וקבוצת אוכלוסייה 2003



תרשים 13ג – השתתפות בקורסים, לפי מקור מימון וקבוצת אוכלוסייה 2003



מבוסס על: עיבודים מהסקר החברתי, 2003 (למ"ס)

(1) לא כולל מזרח ירושלים.

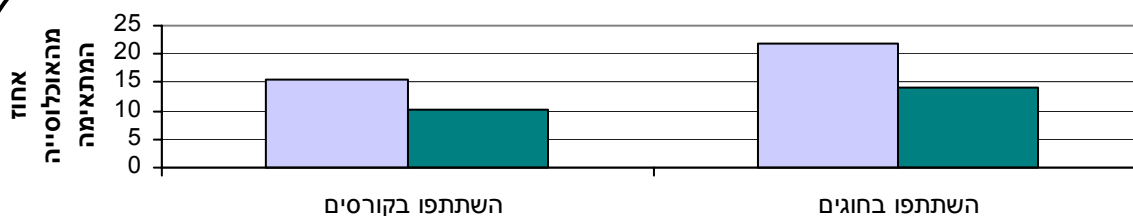
ותק בארץ

בשנת 2003, ההשתתפות בקורסים ובחוגי העשרה מצביעה על הבדלים בין ילידי הארץ לעומת עולי 1990 ואילך, 15.4% מקרב ילידי הארץ משתתפים בקורסים, לעומת 10.2% מקרב עולי 1990 ואילך. שיעור ההשתתפות בחוגים גבוה אף יותר בקרב ילידי הארץ (21.8%) מאשר בקרב עולי 1990 ואילך (13.9%).

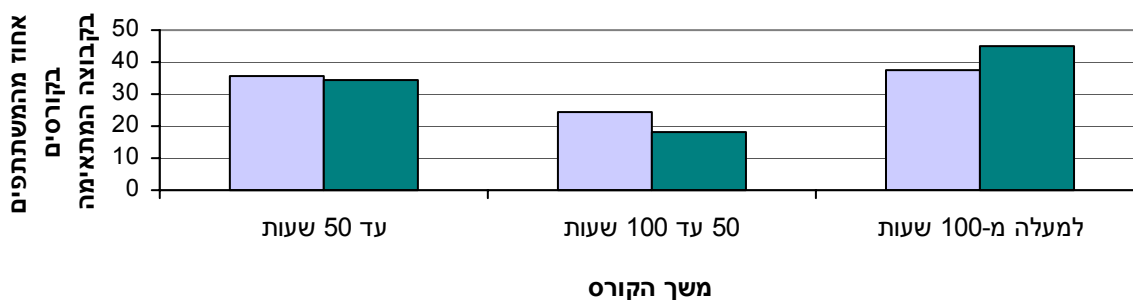
אין הבדלים בין ילידי הארץ לעולי 1990 ואילך בשיעור ההשתתפות בקורסים שנמשכים עד 50 שעות, ואילו בקורסים הנמשכים בין 50 ל-100 שעות גבוה יותר שיעור ההשתתפות של ילידי הארץ (24.3%) לעומת זה של עולי 1990 ואילך (18%). בקורסים הנמשכים למעלה מ-100 שעות נמצא שיעור גבוה יותר של השתתפות בקרב עולי 1990 ואילך (45.2%) לעומת ילידי הארץ (37.5%).

שיעור דומה של השתתפות בקורסים הממומנים על ידי משק הבית נמצא בקרב ילידי הארץ ובקרב עולי 1990 ואילך (כ-41%). בקרב המשתתפים בקורסים נמצא כי לילידי הארץ שיעור מימון הקורסים על ידי מקום העבודה גבוה יותר בכ-30% מאשר בקרב עולי 1990 ואילך. לעומת זאת, בקורסים הממומנים על ידי מוסד ציבורי שאינו מקום העבודה, נמצא שיעור גבוה יותר בקרב עולי 1990 ואילך (29.3%), לעומת ילידי הארץ (10.3%).

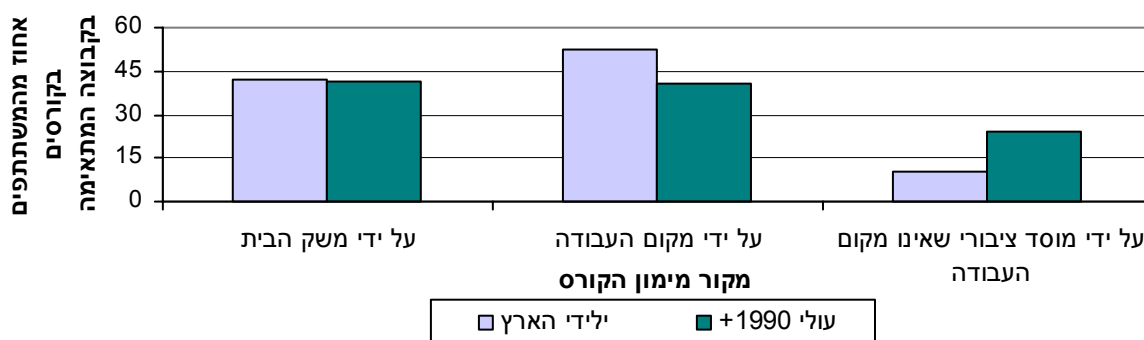
תרשים א14 – השתתפות בקורסים ובחוגי העשרה, לפי ותק בארץ 2003



תרשים ב14 – השתתפות בקורסים, לפי משך הקורס ולפי ותק בארץ 2003



תרשים ג14 – השתתפות בקורסים, לפי מקור מימון ולפי ותק בארץ 2003

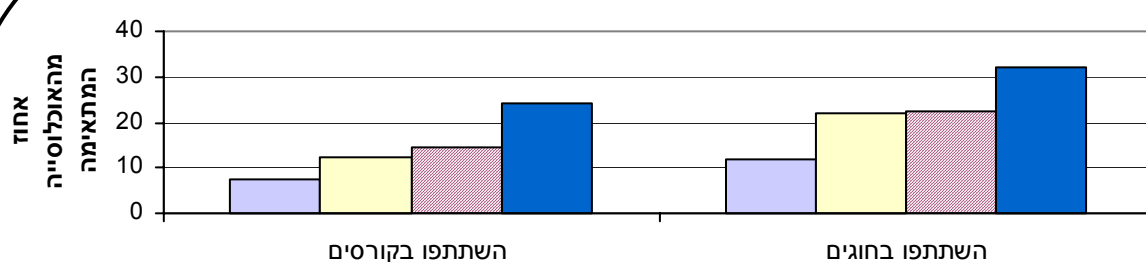


מבוסס על: עיבודים מהסקר החברתי, 2003 (למ"ס)

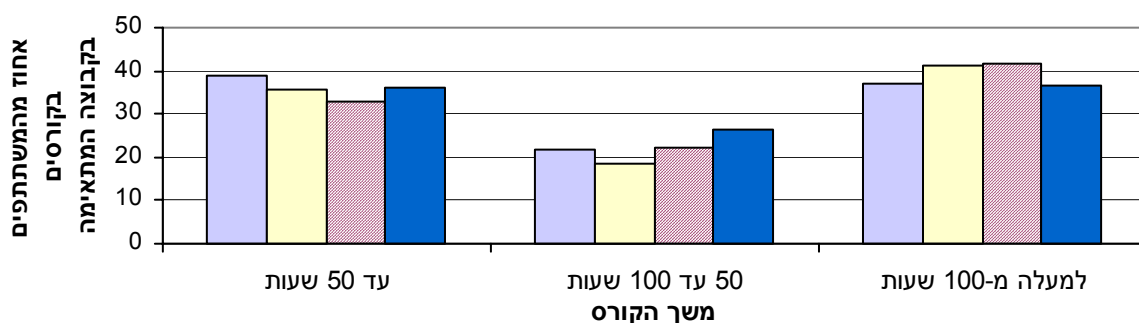
השכלה

יש הבדלים בשיעורי ההשתתפות בקורסים ובחוגי העשרה בין בעלי רמות ההשכלה השונות. ככל שרמת ההשכלה גבוהה, שיעור ההשתתפות הן בקורסים והן בחוגים גבוה יותר. בעלי תעודת בגרות ובעלי תעודה על-תיכונית השתתפו בקורסים ממושכים (למעלה מ-100 שעות) בשיעורים גבוהים בהשוואה לבעלי תעודה אקדמית ולא להם שאין להם תעודה. לא נמצאו הבדלים לפי רמת השכלה במקור מימון הקורסים: משק הבית או מקום העבודה, למעט אלה שאין להם כלל תעודה שאצלם שיעור המימון ע"י מקום העבודה הוא הנמוך ביותר. יחד עם זאת, בקטגוריה של מימון ע"י מוסד ציבורי שאינו מקום העבודה, נמצא כי השיעור הגבוה ביותר הוא בקרב חסרי תעודה. מצב זה נובע מכך שבקרב חסרי ההשכלה שיעור האבטלה גבוה יותר, ועל מנת לצמצם תופעה זו נמצא פתרון המאפשר השתתפות של אותם אנשים בקורסי הכשרה מגוונים, אשר ממומנים ע"י גורמים ממשלתיים. בנוסף, נמצא כי קבוצה זו חלשה וזקוקה יותר לתמיכה כלכלית באמצעות מענקים ומלגות.

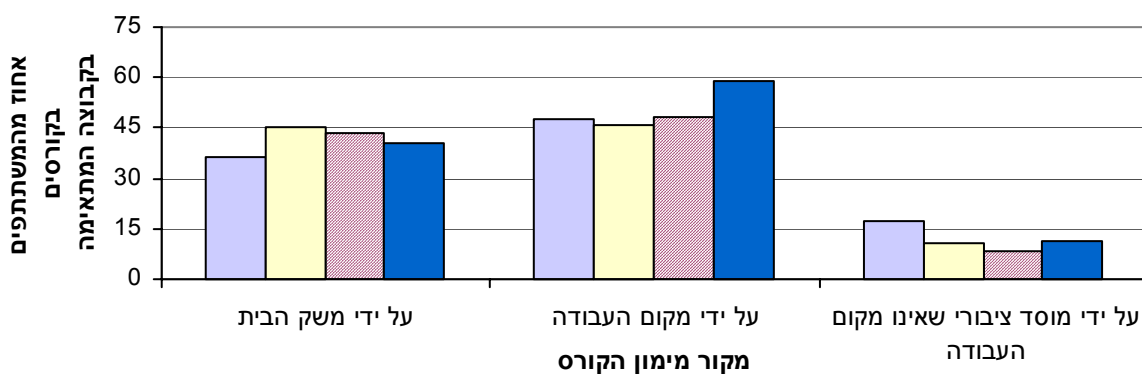
תרשים 15א – השתתפות בקורסים ובחוגי העשרה, לפי רמת השכלה 2003



תרשים 15ב – השתתפות בקורסים, לפי משך הקורס ורמת השכלה 2003



תרשים 15ג – השתתפות בקורסים, לפי מקור מימון ורמת השכלה 2003



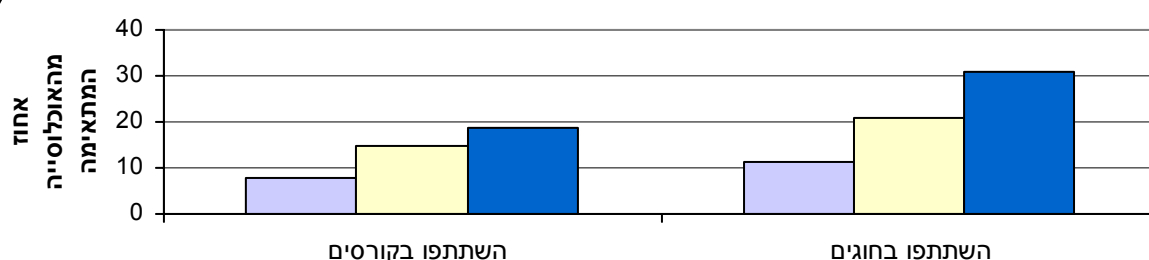
למדו, ללא תעודה
 תעודת בגרות
 תעודה על-תיכונית
 תעודה אקדמית

מבוסס על: עיבודים מהסקר החברתי, 2003 (למ"ס)

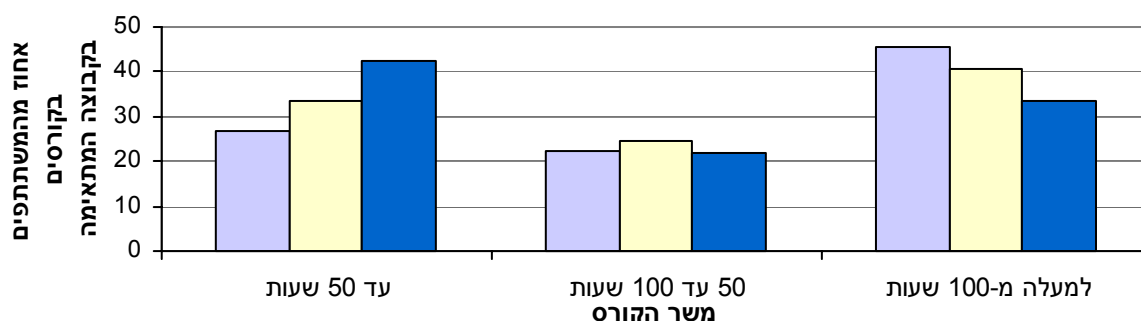
רמת הכנסה

בקרב בעלי ההכנסה הנמוכה שיעורי ההשתתפות בקורסים ובחוגי העשרה נמוכים יחסית, וככל שרמת ההכנסה גבוהה, שיעורי ההשתתפות גבוהים גם כן. שיעורי ההשתתפות בקורסים בקרב בעלי הכנסה של למעלה מ-4,000 ש"ח גבוהים יותר מפי שניים משיעורי ההשתתפות של בעלי הכנסה של מתחת ל-2,000 ש"ח. שיעורי ההשתתפות של בעלי הכנסה גבוהה בחוגי העשרה גבוהים כמעט פי שלושה מאשר בקרב בעלי ההכנסה הנמוכה ביותר. הדבר נובע מכך שלרוב, קורסים לימודיים נחשבים לקורסים עם השקעה כלכלית כדאית, ובחלק מהמקרים מקורות המימון הם חיצוניים. לעומת זאת, מרבית חוגי העשרה נחשבים בגדר מותרות ולכן הם מתאפשרים רק כאשר המצב הכלכלי מאפשר זאת. משך שעות הקורס הוא גורם שמבחין בין רמות ההכנסה השונות: בקורסים קצרים (עד 100 שעות), ככל שעולה רמת ההכנסה שיעורי ההשתתפות עולים, ואילו בקורסים ארוכים (למעלה מ-100 שעות), שיעורי ההשתתפות יורדים ככל שעולה רמת ההכנסה.

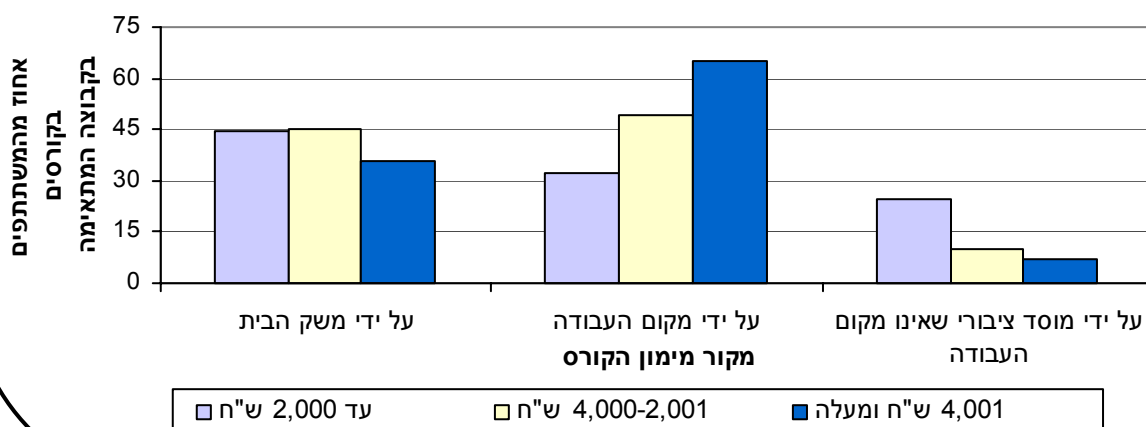
תרשים 16א – השתתפות בקורסים ובחוגי העשרה, לפי הכנסה ברוטו לנפש של משק הבית 2003



תרשים 16ב – השתתפות בקורסים, לפי משך הקורס והכנסה ברוטו לנפש של משק הבית 2003



תרשים 16ג – השתתפות בקורסים, לפי מקור מימון והכנסה ברוטו לנפש של משק הבית 2003



מבוסס על: עיבודים מהסקר החברתי, 2003 (למ"ס)

**לוח השוואה בין-לאומית - חינוך והשכלה
2001**

שוודיה	קנדה	צרפת	פורטוגל	ישראל	יפן	יוון	הולנד	גרמניה	בריטניה	ארצות הברית	אוסטרליה	
16	16	16	14	16	15	15	18	18	16	17	15	גיל סיום חינוך חובה
												שיעורי למידה כאחוז מקבוצת הגיל, 2001 (1)
73.1	20.8	119.3	67.9	104.6	76.8	29.2	48.9	70.4	81.0	47.4	38.1	עד גיל 4 (2)
98.1	97.2	101.0	107.0	96.9	101.0	98.1	99.3	100.1	98.7	102.1	100.1	14-5
86.4	75.0	86.6	73.3	63.3	..	77.1	86.2	89.4	74.7	77.6	81.1	19-15
33.0	21.2	19.6	21.7	15.1	..	23.8	24.3	24.2	23.3	22.6	28.3	29-20
14.6	4.3	1.7	3.4	3.6	..	0.3	3.2	2.8	13.0	4.9	14.4	39-30 (3)
3.6	1.1	..	0.6	0.8	0.7	0.2	5.7	1.2	6.6	+40
												שיעורי כניסה למוסדות להשכלה גבוהה, 2001 (4)
55	..	30	..	46	48	..	51	32	41	36	58	גברים
84	..	43	..	56	33	..	58	33	49	49	72	נשים
												הוצאה הלאומית לחינוך במוסדות חינוך (5)
6.5	..	6.0	5.9	(6)8.6	4.6	..	4.9	5.3	5.5	..	6.0	כאחוז מהתל"ג, 2001

- (1) שיעורי הלמידה חושבו על בסיס כל התלמידים בדרגי החינוך הראשון והשני, מתוך קבוצת הגיל הרשמית ללימודים בכל מדינה. שיעור הרשמה מעל 100%: בשל אי התאמה בין מועדי ההרשמה לבתי ספר ואומדנים דמוגרפיים.
- (2) השיעור מחושב מתוך קבוצת הגיל 4-3.
- (3) בצרפת הנתון מתייחס לגילים +30.
- (4) מוסדות לימוד שבהן תוכניות המבוססות על לימודים תיאורטיים, מתוכננות ומעוצבות לתלמידי מחקר ולמקצועות בעלי מיומנות גבוהה.
- (5) לא כולל הוצאות משקי בית לשיעורים פרטיים, לספרי לימוד ולצורכי כתיבה.
- (6) בישראל הוספו לתמ"ג מסים נטו על היבוא.

מבוסס על: פריטים 6 ו-30 (למ"ס) ועל פריט 64 (OECD) ברשימת המקורות.