

פרק 5. עוני ומשאבים כלכליים

5.1 עוני כלכלי

5.2 אי-שוויון

5.3 רמת הרווחה הכלכלית

פרק 5 – עוני ומשאבים כלכליים

מטרתה העיקרית של מדיניות הרווחה היא צמצום הפערים ואי-השוויון בחברה, והקטנת ממדי העוני. גם אם הצמיחה הכלכלית נמצאת בעלייה, ורמת ההכנסה הממוצעת עולה, להתפלגות המשאבים הכלכליים בין הפרטים בחברה יש חשיבות גדולה. ככל שהמשאבים הכלכליים מתרכזים בידיים מועטות יותר, וככל שהפערים בין העשירונים הגבוהים לנמוכים גדולים יותר, כך קטנה האפשרות של בעלי משאבים כלכליים מצומצמים ליהנות ממערך ההזדמנויות בתחומים השונים.

נהוג למדוד את המשאבים הכלכליים והעוני בצורה אובייקטיבית יחסית המבוססת על הכנסת משק הבית וגודלו. בסקר החברתי שערכה הלשכה המרכזית לסטטיסטיקה בשנת 2003, נשאלו הנסקרים אודות שביעות רצונם ממצבם הכלכלי, ואודות ויתורים בנושאי בריאות, מזון, ביגוד ועוד. ניתן ללמוד מנתוני הסקר על חומרת המצוקה הכלכלית של משקי הבית.

5.1 עוני כלכלי

בחינת ממדי העוני בישראל מתבססת בעיקר על שני מדדי עוני מקובלים: תחולת העוני ופער העוני. מדד תחולת העוני מראה את היקף העוני בקרב המשפחות העניות מתוך האוכלוסייה, ומדד פער העוני משקף את עומק העוני, שמחושב כהפרש בין קו העוני לבין הכנסת המשפחה בפועל. פער העוני של האוכלוסייה כולה מוגדר כסכום פערי העוני של כל המשפחות העניות. יחס פער העוני הוא מדד מתוקן המחושב כיחס בין פער העוני הממוצע למשפחה ענייה לבין קו העוני (ראה "סקירה שנתית 2003-2002", המוסד לביטוח לאומי).

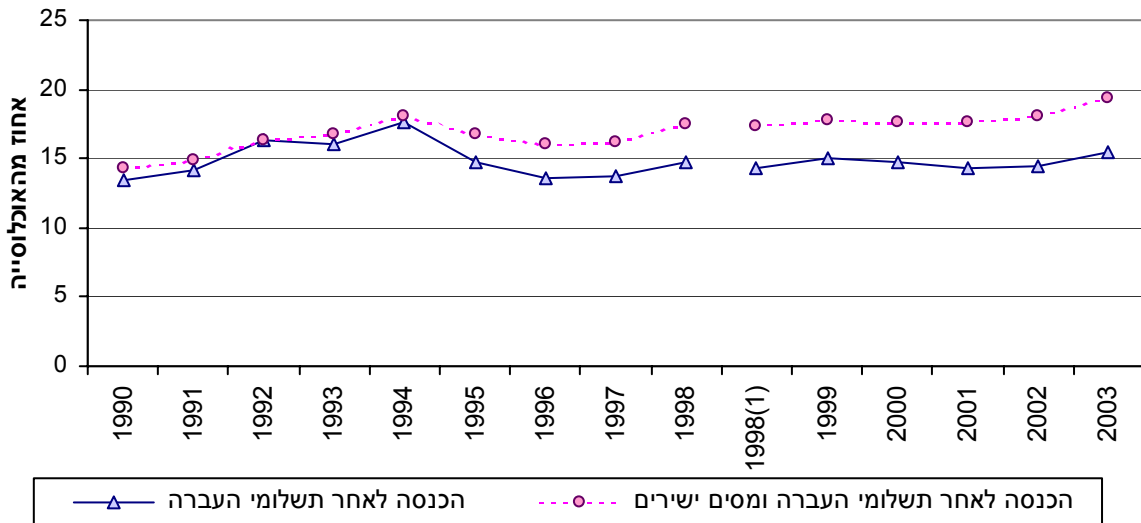
ממדי העוני

הגדרת העוני בפרסום זה מבוססת על קו העוני¹, שהוא מדד יחסי לגובה ההכנסות באוכלוסייה. לפי הגדרה זו, עני הוא זה שהכנסתו הפנויה (לאחר תשלומי העברה ומסים ישירים) נמוכה ממחצית ההכנסה החציונית הפנויה לנפש סטנדרטית². בשנים 1990-2003 חלו תנודות בחלקה היחסי של האוכלוסייה הענייה. החל בשנת 2000 חל גידול בתחולת העוני, ובשנת 2003 חיו מעל לחמישית (21.5%) מהאוכלוסייה וכמעט שליש (29.4%) מהילדים בעוני. שיעור המשפחות העניות הגיע בשנה זו ל-19.3% (כ-366 אלף משפחות) מכלל המשפחות בישראל (כולל מזרח ירושלים).

¹ קו העוני, על פי הגדרת הביטוח הלאומי – 50% מההכנסה החציונית הפנויה לנפש סטנדרטית. כאשר כל מי שנמצא מתחת לקו העוני, מוגדר עני.

² מדד אחר הוא מדד SEN – המשקף גם את מיקומו של הפרט העני במידרג העניים. בארץ נעשו מחקרים על שיטות חלופיות למדידת עוני כגון: "מדידת עוני בישראל", קפלן ואלפנדרי (למ"ס, 2003) – המבוססת על שיטת החישוב הנהוגה בקנדה, "פיתוח מדד עוני נסיוני מצד הוצאות בישראל", סבג-אנדבלד ואחדות (המוסד לביטוח לאומי, 2004) – המבוססת על שיטת החישוב הנהוגה בארה"ב, "הכנסה פוטנציאלית כמדד להערכת העוני בישראל", פרנקל, סויפר ומישר (מכון פאלק, 2003).

**תרשים 1 – תחולת העוני בקרב כלל משקי הבית,
לפי הכנסה לאחר תשלומי העברה ומסים ישירים
2003-1990**



(1) בשנת 1998 נערך חישוב מחדש לפי מדגם חדש ומקדמי ניפוח חדשים.

מבוסס על: נתוני המוסד לביטוח לאומי

עומק העוני נמצא במגמת עלייה: בשנת 1999 התרחקה ההכנסה הפנויה הממוצעת של משפחה ענייה בכ-25% מקו העוני, ובשנת 2003 הגיע יחס פער העוני ל-30.5%. כלומר, מספר המשפחות העניות גדל, ובמקביל החריפה בעיית העוני.

מנתוני הסקר החברתי לגבי שביעות רצון מהמצב הכלכלי של הנסקרים עולה כי בשנת 2003 חשו עצמם עניים כ-13% מקרב אוכלוסיית בני 20 ומעלה, בשעה ש-50% לא היו מרוצים ממצבם הכלכלי. שיעור גבוה יחסית של עולים וערבים מרגישים עניים וכן בעלי השכלה נמוכה.

**לוח 2 – עמדות לגבי המצב הכלכלי, לפי קבוצות נבחרות
2003**

תשלומי המשכנתה מכבידים	בעלי משכנתה	אינם מצליחים לכסות את כל ההוצאות	אינם מרוצים ממצבם הכלכלי	חשבו שהם עניים בשנה האחרונה	
אחוז מבעלי המשכנתה	אחוז מסה"כ האוכלוסייה				
78.8	41.8	47.6	52.2	13.4	סה"כ אוכלוסיית בני 20 ומעלה
					מין
78.6	42.5	45.5	50.5	12.3	גברים
79.1	41.1	50.0	53.8	14.5	נשים
					קבוצת גיל
81.3	38.6	39.3	46.0	13.7	24-20
81.1	51.8	52.6	57.2	15.5	44-25
73.3	43.2	51.3	53.9	12.7	64-45
84.9	16.4	40.3	45.9	9.6	75-65
77.9	10.9	27.9	35.4	7.3	+75
					קבוצת אוכלוסייה
78.4	46.6	46.6	51.6	12.6	יהודים ואחרים
84.6	22.4	57.0	56.3	19.1	ערבים
78.6	50.8	46.5	70.5	20.8	עולי 1990 ואילך
					דתיות (יהודים)
80.8	45.5	56.0	45.9	17.4	חרדים
71.6	43.8	41.8	41.8	9.0	דתיים
76.3	43.2	39.7	49.9	11.1	חילוניים
					דתיות (לא יהודים)
100.0	21.7	43.4	42.2	27.5	דתיים מאוד
85.3	19.8	62.5	58.4	17.9	דתיים
80.9	36.0	39.7	65.3	21.1	לא דתיים
					השכלה
82.3	36.1	59.0	57.5	15.5	למדו, ללא תעודה
80.7	42.1	43.1	49.8	12.9	בעלי תעודת בגרות
73.1	47.6	31.2	43.9	9.2	בעלי תעודה אקדמית
					הכנסת משק בית ברוטו לנפש
85.5	37.0	66.6	68.8	23.3	עד 2,000 ש"ח
81.1	48.0	46.5	52.3	10.5	4,000-2,001 ש"ח
67.5	40.0	25.3	30.5	4.4	+4,001 ש"ח

מבוסס על: עיבודים מהסקר החברתי, 2003 (למ"ס).

מאפייני האוכלוסייה הענייה

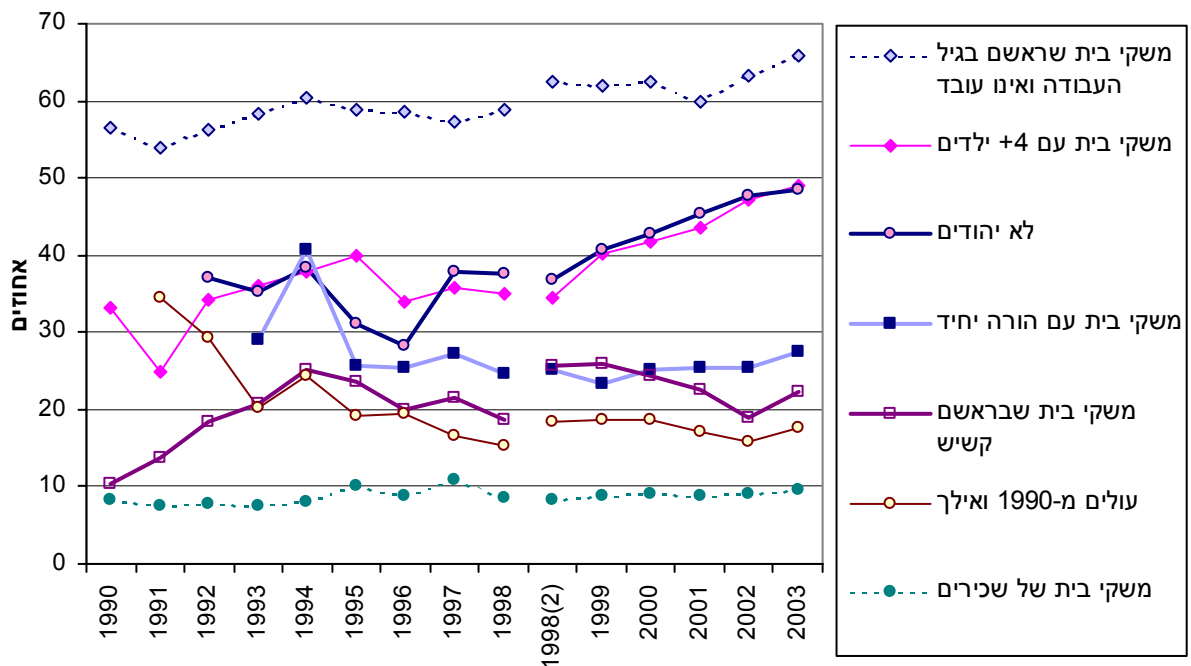
שיעורי העוני שונים בין קבוצות אוכלוסייה שונות, ובין טיפוסים שונים של משפחות. בקרב המשפחות העניות, בולטות במיוחד המשפחות שראש משק הבית שלהן בגיל העבודה אך אינו עובד – כ-66%, וכן משקי בית גדולים עם 4 ילדים ויותר – כ-49% ומשקי בית לא יהודיים – כ-48% (לאחר תשלומי העברה מהביטוח הלאומי ומסים). משקי בית נוספים שבלטו בשיעורי העוני בשנת 2003 היו: משקי בית עם הורה יחיד – כ-28% ומשקי בית שבראשם עומד קשיש – כ-22%. במשקי בית עם מפרנס יחיד שיעור העניים הוא כ-19%, לעומת 3% בקרב משקי בית עם שני מפרנסים, שבהם כמעט שאין עוני.

בקרב עולי 1990 ואילך, כשליש היו עניים בבואם לארץ, אך עם השנים, ככל שצברו ותק גדול יותר, השתפר מצבם וממדי העוני בקרבם ירדו, מכ-35% בשנת 1991 לכ-18% בשנת 2003 – נמוך מהשיעור בכלל האוכלוסייה.

שיעור ההשתתפות בכוח העבודה בישראל נמוך בהשוואה למדינות מערביות אחרות, ובשנת 2003 הגיע ל-55% מתוך אוכלוסיית בני 15 ומעלה. הסיבות לכך קשורות בשירות הצבאי ובעקבותיו דחיית הלימודים הגבוהים, וכן בגלל השתתפות נמוכה בכוח העבודה של גברים מקרב האוכלוסייה החרדית ושל נשים מהחברה הערבית. סיבות אלה תורמות להתגברותה של בעיית העוני.

קיים קשר ישיר בין רמת ההשכלה לבין רמת ההכנסה של שכיר במשק. ככל שהשכלתו של שכיר גבוהה, כך גדולה הכנסתו. ההכנסה לשעה של שכיר בעל 16 שנות לימוד ומעלה גבוהה פי 1.5 מההכנסה הממוצעת לשעה לשכיר, ופי 2.4 מההכנסה של שכיר שסיים עד 4 שנות לימוד. כמו כן, בעלי השכלה נמוכה מרוכזים במשלחי יד שמתאפיינים בשכר נמוך, כמו "עובדים בלתי מקצועיים".

**תרשים 3 – תחולת העוני בקרב משקי בית, בקבוצות נבחרות⁽¹⁾
2003-1990**



(1) משקי בית עשויים להיכלל ביותר מקבוצה אחת.
קו העוני - 50% מההכנסה החציונית הפנויה לנפש סטנדרטית.
משקל כל משפחה חושב לפי מספר הנפשות הסטנדרטיות בה.
(2) בשנת 1998 נערך חישוב מחדש לפי מדגם חדש ומקדמי ניפוח חדשים.

מבוסס על: נתוני המוסד לביטוח לאומי

מנתוני הסקר החברתי עולה, כי כ-16% מקרב אוכלוסיית בני 20 ומעלה שנזקקו לתרופות, החליטו לוותר על רכישתן בגלל קשיים כלכליים. שיעור המוותרים על טיפולי שיניים היו גבוהים יותר: קרוב למחצית מקרב הזקוקים לטיפול ויתרו עליו. בהשוואה בין יהודים לערבים בולט שיעור גבוה יותר של ויתורים בקרב הערבים: 39% נאלצו לוותר על תרופות לעומת 13% בקרב היהודים, ו-64% ויתרו על טיפולי שיניים לעומת 43% בקרב היהודים.

בקרב אוכלוסיית בני 20 ומעלה, 14% ויתרו על קניית מזון בגלל קשיים כלכליים, 55% ויתרו על קניית ביגוד והנעלה, ל-15% נותק החשמל או קו הטלפון, ו-59% מקרב בעלי ליקויים בדירה החליטו לוותר על התיקון בגלל בעיות כלכליות. שיעור הויתורים בקרב האוכלוסייה הערבית גבוה ברוב התחומים: 21% ויתרו על אוכל לעומת 13% שוויתרו בקרב היהודים, 51% ויתרו על קירור או חימום הדירה לעומת 37% בקרב היהודים, ול-37% נותק החשמל או קו הטלפון לעומת 11% בקרב היהודים.

בקרב עולי שנות ה-90 בולטים הויתורים על קניית ביגוד והנעלה – 60% והויתור על קירור או חימום הבית – 54%.

**לוח 4 – שיעור הוויתורים בנושאי בריאות בגלל המצב הכלכלי, לפי קבוצות נבחרות
2003**

מזהה:היו מעוניינים בביטוח אך נאלצו לוותר	אין ביטוח רפואי משלים	מזהה: ויתרו	זקוקים לטיפול רפואי אחר	מזהה: ויתרו	זקוקים לטיפול שיניים	מזהה: ויתרו	זקוקים לתרופות	
אחוז מסך אלה שאין להם ביטוח	אחוז מסך האוכלוסייה	אחוז מסך הזקוקים	אחוז מסך האוכלוסייה	אחוז מסך הזקוקים	אחוז מסך האוכלוסייה	אחוז מסך הזקוקים	אחוז מסך האוכלוסייה	
50.1	29.3	20.3	32.2	45.4	64.8	15.9	68.9	סה"כ אוכלוסיית בני 20 ומעלה
								מין
45.7	30.6	20.0	29.4	43.0	62.3	14.3	61.9	גברים
55.0	28.0	20.6	34.4	47.6	67.2	17.1	75.3	נשים
								קבוצת גיל
32.4	37.2	16.9	21.0	29.9	58.1	12.6	57.4	24-20
48.6	27.0	22.4	26.4	48.6	66.3	15.7	60.7	44-25
62.5	23.9	23.5	34.9	48.4	69.9	17.6	73.9	64-45
52.2	40.2	14.4	51.2	40.7	56.4	15.0	90.8	+65
								קבוצת אוכלוסייה
47.4	26.0	16.8	31.6	42.8	65.0	13.3	70.8	יהודים ואחרים
60.7	51.8	42.9	34.9	64.4	63.3	39.2	54.8	ערבים
54.9	51.6	17.0	48.3	53.7	63.5	19.8	72.7	עולי 1990 ואילך
								השכלה
56.2	34.5	30.0	31.7	60.1	65.9	24.0	66.9	למדו, ללא תעודה
38.2	25.8	14.8	26.0	37.5	61.3	10.9	65.7	בעלי תעודת בגרות
44.7	21.2	9.5	33.2	27.7	65.1	5.6	71.9	בעלי תעודה אקדמית
								הכנסת משק בית ברוטו לנפש
62.9	45.3	32.9	35.5	66.5	68.1	32.2	68.2	עד 2,000 ש"ח
39.3	24.9	14.9	31.5	41.5	62.8	9.3	68.4	4,000-2,001 ש"ח
22.1	14.0	7.4	28.2	20.8	62.9	3.5	70.2	+4,001 ש"ח

מבוסס על: עיבודים מהסקר החברתי, 2003 (למ"ס).

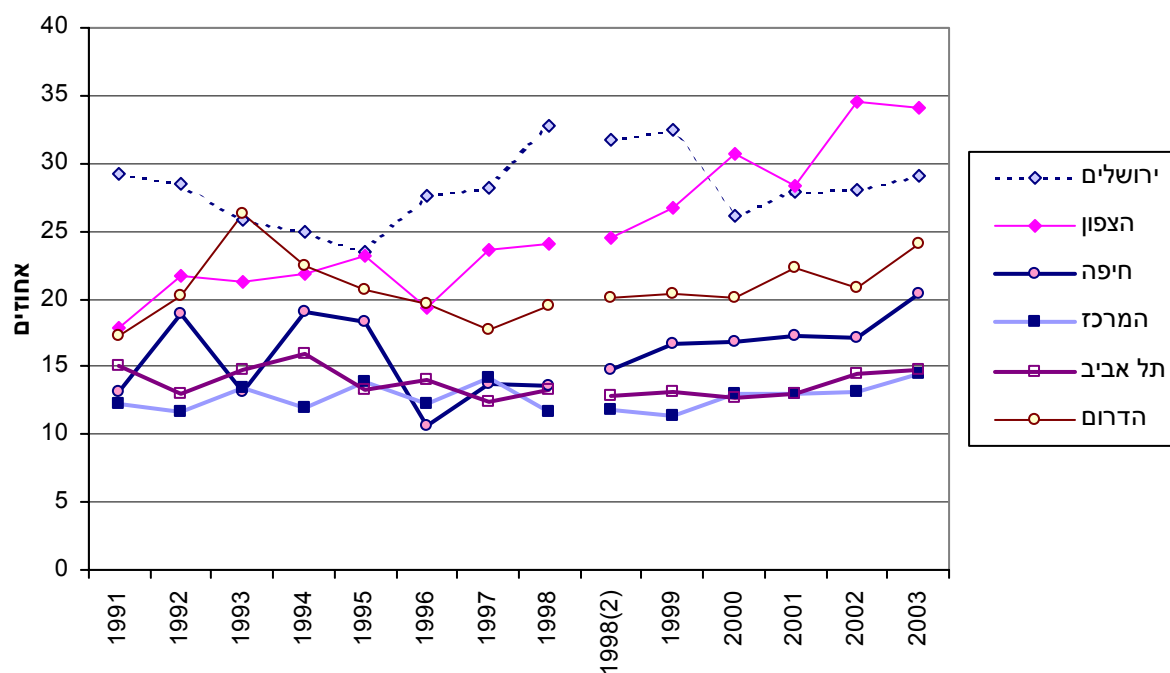
**לוח 5 – שיעור הוויתורים על קניית מזון, ביגוד והנעלה ואחזקת הדירה בגלל המצב הכלכלי,
לפי קבוצות נבחרות
2003**

מזה: ויתרו על תיקון	יש בדירה ליקויים שדורשים תיקון	נותק קו טלפון/חשמל	ויתרו על קירור/חימום	ויתרו על קניית ביגוד והנעלה	ויתרו על קניית מזון	
אחוז מסה"כ בעלי הליקויים	אחוז מסך האוכלוסייה					
59.1	45.9	14.5	39.0	54.6	14.0	אוכלוסיית בני 20 ומעלה – סך הכל
						מין
57.0	44.1	14.1	35.5	46.3	11.9	גברים
61.0	47.7	14.8	41.6	61.6	16.0	נשים
						קבוצת גיל
50.3	43.4	17.0	29.7	52.0	8.0	24-20
57.4	47.8	16.9	36.5	59.6	14.8	44-25
63.9	49.0	15.2	42.9	53.9	16.2	64-45
60.9	37.3	4.4	43.3	41.3	12.7	+65
						קבוצת אוכלוסייה
55.0	45.1	11.3	36.9	54.9	13.0	יהודים ואחרים
84.1	52.2	37.1	50.8	49.5	21.3	ערבים
58.4	45.3	12.3	53.5	60.1	15.2	עולי 1990 ואילך
						השכלה
73.3	50.2	22.7	50.1	59.6	20.6	למדו, ללא תעודה
52.3	44.0	13.1	31.2	53.8	10.1	בעלי תעודת בגרות
39.6	42.1	4.1	24.6	43.3	6.7	בעלי תעודה אקדמית
						הכנסת משק בית ברוטו לנפש
78.0	53.4	27.0	59.3	69.2	27.0	עד 2,000 ש"ח
54.9	44.2	10.7	34.8	53.4	8.9	4,000-2,001 ש"ח
31.3	38.5	3.0	16.7	35.8	3.7	+4,001 ש"ח

מבוסס על: עיבודים מהסקר החברתי, 2003 (למ"ס).

תחולת העוני מתחלקת בצורה בלתי שוויונית לפי פריסה גיאוגרפית (לא כולל מזרח ירושלים): מחוז הצפון בולט בתחולת עוני גבוהה ולאחריו מחוזות ירושלים והדרום. אם משווים בין המחוזות וכוללים את מזרח ירושלים, הופך מחוז ירושלים למחוז העני ביותר.

תרשים 6 – תחולת העוני בקרב נפשות, לפי מחוז⁽¹⁾
2003-1991



(1) קו העוני - 50% מההכנסה החציונית הפנויה לנפש סטנדרטית.
נתוני התרשים מתייחסים לאוכלוסייה ללא מזרח ירושלים.
(2) בשנת 1998 נערך חישוב מחדש לפי מדגם חדש ומקדמי ניפוח חדשים.

מבוסס על: נתוני המוסד לביטוח לאומי
וסקירות שנתיים קודמות

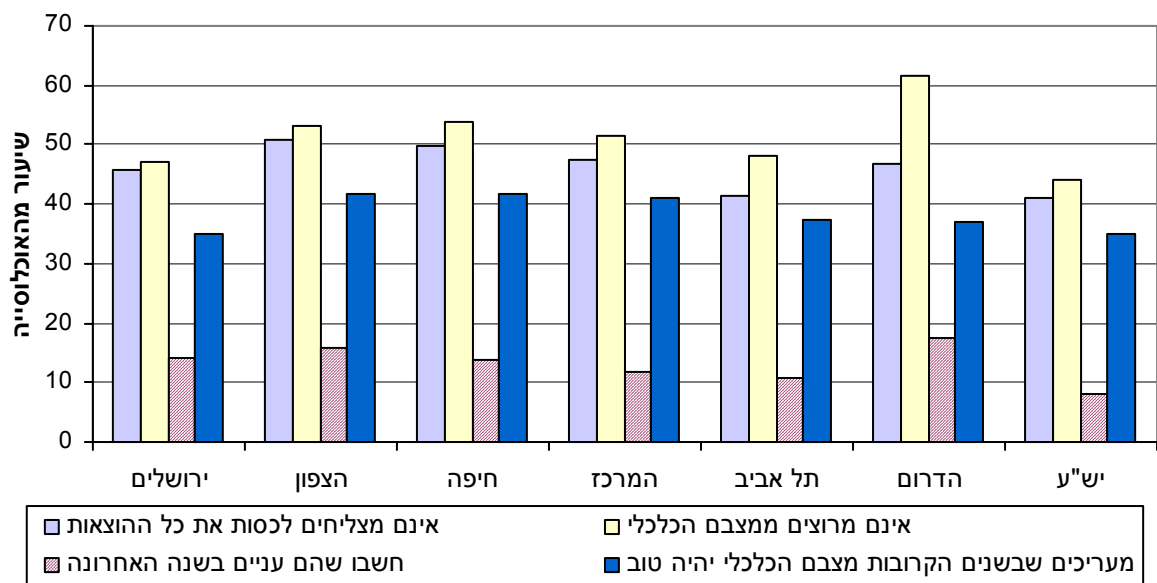
מנתוני הסקר החברתי לגבי שביעות רצון מהמצב הכלכלי של הנסקרים לפי מחוז מגורים, עולה כי כ-17% מתושבי הדרום וכ-16% מתושבי הצפון חשו עניים, לעומת 11% מתושבי תל אביב. בשאר המחוזות (חיפה וירושלים) השיעור דומה לממוצע באוכלוסייה (14%).

מנתוני הסקר עולה כי כשליש מבין הגברים והנשים חשבו שמצבם הכלכלי הורע בחמש שנים האחרונות, שליש חשבו שמצבם השתפר והשאר שנתר - ללא שינוי. גם ההערכות לגבי המצב הכלכלי בעתיד היה דומה - כ-39% העריכו שמצבם ישתפר. בקרב היהודים והערבים, כשליש העריכו שמצבם השתפר בחמש שנים האחרונות, וכן שליש העריכו שמצבם הורע, אך לגבי המצב הכלכלי בעתיד - 47% מהערבים העריכו שמצבם ישתפר, לעומת 38% מקרב היהודים.

בהשוואה בין יהודים וערבים לפי רמת דתיות, עולה כי 35% מהחרדים העריכו כי מצבם הורע, 36% העריכו שלא השתנה ורק 28% העריכו שהשתפר, ואילו 36% מהחילונים העריכו שמצבם השתפר. לגבי הערכות לעתיד: 39% משתי הקבוצות העריכו שמצבם הכלכלי ישתפר.

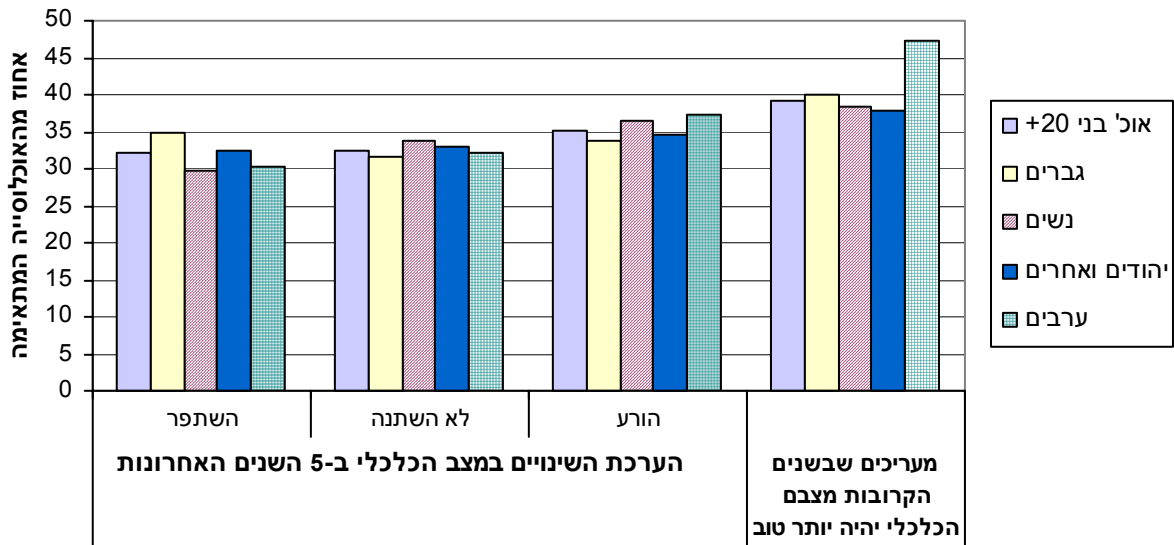
בקרב האוכלוסייה הערבית הדתית מאוד, 35% העריכו שמצבם הורע, לעומת 30% שהעריכו שמצבם לא השתנה, ואילו בקרב הלא-דתיים – 44% העריכו שמצבם הורע ו-30% שמצבם השתפר. לגבי הערכות למצב בעתיד: 43% מקרב האוכלוסייה הערבית הלא-דתית העריכו שמצבם הכלכלי ישתפר, לעומת 26% מקרב הדתיים מאוד.

**תרשים 7 – עמדות לגבי המצב הכלכלי, לפי מחוז מגורים
2003**

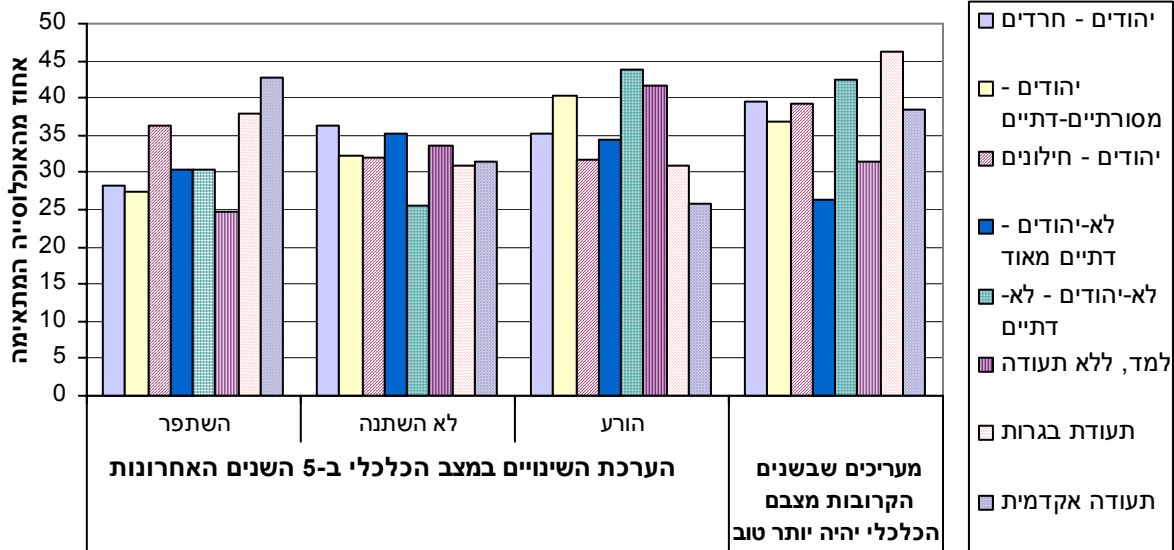


מבוסס על: עיבודים מהסקר החברתי, 2003 (למ"ס)

**תרשים 8א – עמדות לגבי המצב הכלכלי, לפי מין וקבוצת אוכלוסייה
2003**



**תרשים 8ב – עמדות לגבי המצב הכלכלי, לפי רמת דתיות והשכלה
2003**



מבוסס על: עיבודים מהסקר החברתי, 2003 (למ"ס)

אמצעים להקטנת ממדי העוני

מדיניות של מיסוי פרוגרסיבי ותשלומי העברה למשקי בית מטרתה לחלק הכנסות מחדש על ידי הקטנת ההכנסה הפנויה לעומת ההכנסה הכלכלית, תוך השפעה בכיוון של הקטנת הפערים והעוני. בשנת 2003, תשלומי ההעברה מהמוסד לביטוח לאומי ירדו ריאלית ב-5.7%, וכן ירדו תשלומי ההעברה מתוך התוצר המקומי (במחירים שוטפים) מ-9.4% בשנים 2001-2002 ל-8.8% בשנת 2003. למרות זאת, השוואת ההכנסה לפני תשלומי העברה ומסים ולאחריהם מגלה שחל צמצום רב בתחולת העוני.

בולטים ביותר הם משקי בית שבראשם עומד קשיש, שבזכות קצבאות הזקנה והפנסיות שיעור הירידה בתחולת העוני בקרבם היה כ-62%. אצל משקי בית של עולי 1990 ואילך, שיעור הירידה בתחולת העוני לאחר תשלומי העברה ומסים היה כ-59%, ובקרב משפחות חד-הוריות יש ירידה של כ-48% בתחולת העוני.

לוח 9 – תחולת עוני בקרב משפחות, לפי טיפוס המשפחה 2003

אחוזים			
שיעור הירידה בתחולת העוני לאחר תשלומי העברה ומסים	הכנסה לאחר תשלומי העברה ומסים	הכנסה לפני תשלומי העברה ומסים	
43.2	19.3	33.9	סך האוכלוסייה
62.3	22.3	59.3	ראש משפחה קשיש
27.2	23.0	31.6	משפחה עם ילדים
30.0	17.8	25.3	3-1 ילדים
21.6	48.9	62.4	4 ילדים ויותר
27.8	65.8	91.1	ראש משפחה בגיל עבודה אך לא עובד
41.7	18.6	31.9	משפחות עם מפרנס אחד
58.7	17.7	42.9	עולים
51.5	14.9	30.5	יהודים
51.5	14.9	30.5	לא-יהודים
47.8	27.6	52.9	חד-הוריות

מבוסס על: נתוני המוסד לביטוח לאומי.

5.2 אי-שוויון

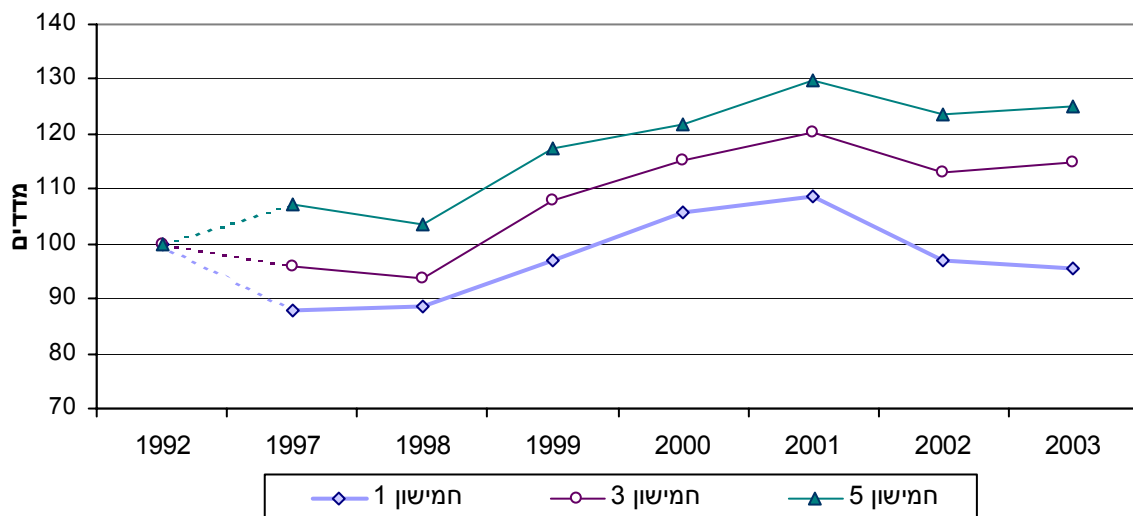
אי-שוויון בהכנסות

בשנת 2003 גדל היחס בין ההכנסה של החמישון העליון (לאחר תשלומי העברה ומסים ישירים) לבין הכנסת החמישון התחתון, והגיע ל-7.1 (לעומת יחס של 5.6 בשנת 1990, יחס של 6.1 בשנת 2000).

בשנת 2003 נמשך הפער הגדול בהכנסה (במשקי בית שבראשם שכיר) בין משקי בית יהודיים למשקי בית ערביים (על פי מדד שמחושב מ"סקר הכנסות" של הלמ"ס, ראה לוח סיכום). הפערים בין יהודים ילידי יבשות שונות מצטמצם עם השנים. בשנת 2003 ניכרת ירידה קטנה בהכנסה הפנויה לנפש סטנדרטית בקרב כל משקי הבית, כאשר ילידי ישראל הם בעלי ההכנסה הגבוהה יותר, ולאחריהם ילידי אירופה-אמריקה.

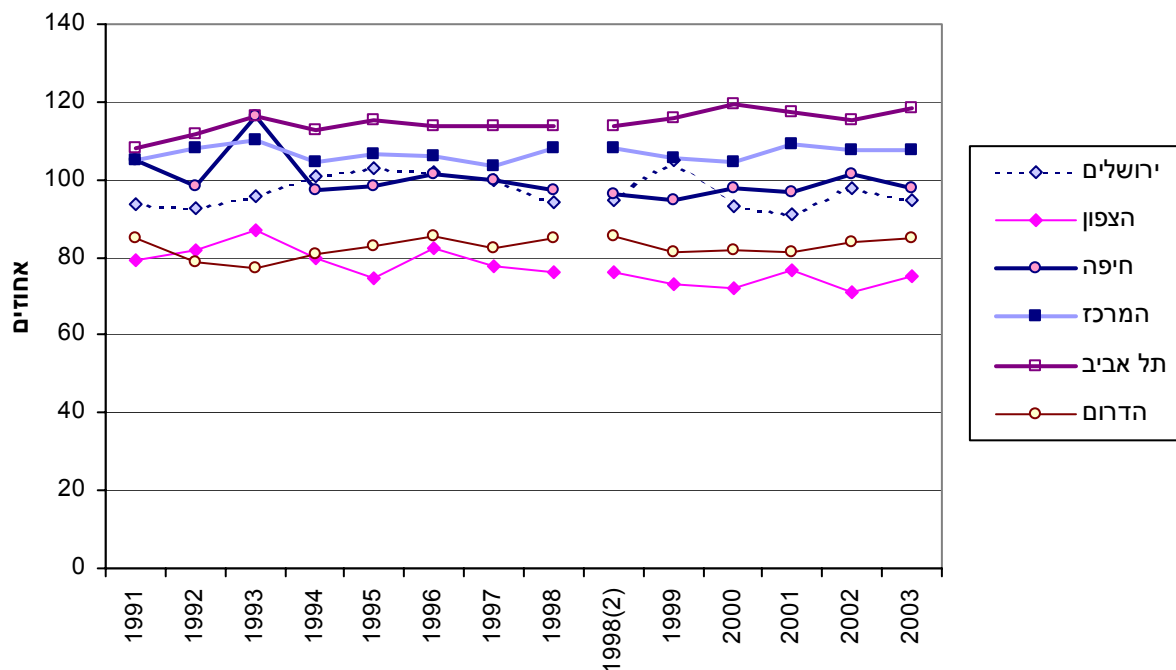
אזורי הפריפריה נבדלים מאזורי המרכז בתחולת העוני של האוכלוסייה ובמדד ההכנסה הפנויה. בשנת 2003 (ללא מזרח ירושלים) בולטים מחוזות הצפון הדרום וירושלים בתחולת עוני גבוהה ביותר, ואילו מדדי ההכנסה הפנויה הגבוהים ביותר היו במחוזות תל אביב, המרכז וחפיפה.

**תרשים 10 – חמישוני הכנסה כספית נטו לנפש סטנדרטית, במחירים מתוקננים
2003-1992
הבסיס: 100=1992**



מבוסס על: למ"ס, עיבודים של גף צריכה וכספים

תרשים 11 – הכנסה פנויה ממוצעת לנפש סטנדרטית, כאחוז מההכנסה הפנויה הממוצעת באוכלוסייה, לפי מחוז⁽¹⁾ 2003-1991



(1) נתוני התרשים מתייחסים לאוכלוסייה ללא מזרח ירושלים.
 (2) בשנת 1998 נערך חישוב מחדש לפי מדגם חדש ומקדמי ניפוח חדשים.

מבוסס על: נתוני המוסד לביטוח לאומי וסקירות שנתיים קודמות

אי-שוויון בהוצאות צריכה

אחד המדדים המרכזיים לבחינת השינויים ברמת החיים של האוכלוסייה, הוא הצריכה הפרטית לנפש. בשנת 2003 הוציאו כ-20% ממשקי הבית בעלי ההכנסה הפנויה הנמוכה ביותר כ-13% מסך ההוצאה לתצרוכת של כלל משקי הבית, בעוד ש-20% ממשקי הבית בעלי ההכנסה הגבוהה ביותר הוציאו כ-31% מההוצאה לצריכה פרטית. קיימים הבדלים גם בהרכב ההוצאה לצריכה. ההוצאה העיקרית של משקי בית בחמישון התחתון היא על מזון, ירקות ופירות, והם מוציאים כ-24% מסך ההוצאה לצריכה, לעומת כ-14% שמוציאים משקי הבית בחמישון העליון. אצל משקי הבית בעלי רמות ההכנסה הגבוהות, ההוצאה הבולטת היא על תחבורה ותקשורת (25% מההוצאה בחמישון העליון, לעומת 14% מההוצאה בחמישון התחתון).

**לוח 12 – התפלגות ההוצאה לתצרוכת, לפי חמישוני הכנסה נטו לנפש סטנדרטית
2003**

אחוזים

5	4	3	2	1	כל משקי הבית	
100.0	100.0	100.0	100.0	100.0	100.0	סך כל ההוצאה לתצרוכת
13.6	15.1	17.0	19.3	24.2	16.8	מזון, ירקות ופירות
20.1	22.7	24.8	25.4	22.9	22.8	דיור
10.4	9.8	9.8	9.4	10.2	10.0	אחזקת הדירה ומשק הבית
4.4	3.9	3.6	4.2	4.1	4.1	ריהוט וציוד לבית
3.1	3.5	3.7	4.1	5.3	3.7	הלבשה והנעלה
5.1	5.0	4.8	4.3	4.0	4.8	בריאות
13.9	15.2	14.0	12.4	10.4	13.5	חינוך, תרבות ובידור
25.1	20.7	18.1	15.6	13.6	19.8	תחבורה ותקשורת
4.3	4.1	4.2	5.2	5.4	4.5	מוצרים ושירותים שונים

מבוסס על: למ"ס, נתוני סקר הוצאות משק הבית, 2003.

5.3 רמת הרווחה הכלכלית

רמת ההכנסה

רמת ההכנסה הממוצעת באוכלוסייה הייתה במגמת עלייה עד שנת 2001, ומאז ועד לשנת 2003 יש מגמה של ירידה. מדד השכר החודשי הממוצע למשרת שכיר (הבסיס: ממוצע 2001=100.0) ירד בשנת 2003 ל-90.9 לעומת מדד הבסיס (ללא העובדים הפלשתינאים מהשטחים). מדד ההכנסה הפרטית הפנויה לנפש (במחירים קבועים, הבסיס: 1995=100.0) היה במגמת עלייה בשנות ה-90. החל בשנת 2001 (מדד 111.3), קיימות תנודות, של ירידה בשנת 2002 (105.1), ושוב עלייה בשנת 2003 (106.7).

בשנת 2003 ההכנסה החודשית הממוצעת ברוטו למשק בית היא 13,425 ש"ח במחירים שוטפים. חלקה של ההכנסה מעבודה שכירה היה 83.9%, מעבודה עצמאית – 2.9%, מרכוש ותמיכות – 13.3%.

רמת הצריכה

רמת הצריכה במשק מתואמת עם רמת ההכנסה, וכמוה גם עלתה רמת הצריכה הפרטית לנפש בשנות ה-90 ועד 2001, ואילו בשנים 2002-2003 יש מגמת ירידה. ההוצאה לצריכה פרטית לנפש לשנה הגיעה בשנת 2003 ל-41,286 ש"ח (במחירי 2000, לעומת הוצאה של 41,939 ש"ח בשנת 2000).

בשנת 2002 הייתה רמתו של התמ"ג לנפש בישראל 20,944 דולר במחירים שוטפים (על בסיס שווי כוח הקנייה PPP). התמ"ג בישראל נחשב לנמוך בהשוואה למדינות מפותחות רבות (כמו: ארצות הברית, בלגיה, גרמניה, בריטניה, צרפת, קנדה).

**לוח 13 – הוצאה לצריכה פרטית של משקי בית בשוק המקומי, לפי מטרה
2003-1990**

2003	2002	2001	2000	1999	1998	1997	1996	1995	1994	1993	1992	1991	1990	
במחירי 2000														
276,039	272,400	269,392	262,194	243,452	235,630	226,007	218,377	207,002	193,997	177,070	165,169	153,531	143,154	סך הכל - מיליוני ש"ח
41,263	41,461	41,838	41,690	39,745	39,464	38,774	38,412	37,332	35,930	33,655	32,238	31,022	30,718	הוצאה לנפש
אחוזים														
100.0	100.0	100.0	100.0	100.0	100.0	100.0	100.0	100.0	100.0	100.0	100.0	100.0	100.0	סך הכל (1)
21.1	21.0	20.9	21.0	21.9	22.5	23.4	23.9	23.9	24.2	24.3	24.0	24.7	25.0	מזון, משקאות וטבק
2.7	2.6	2.5	2.4	2.4	2.4	2.4	2.3	2.3	2.3	2.4	2.4	2.1	2.1	חשמל ודלק לצורכי הבית(2)
5.1	4.9	5.0	5.4	5.2	5.0	5.4	5.7	5.8	5.8	5.5	4.9	4.6	4.5	הלבשה, הנעלה וחפצים אישיים
22.0	21.8	21.3	21.3	21.7	21.8	21.7	21.9	22.6	23.7	25.6	26.5	27.1	28.3	דיור
14.2	14.5	15.2	15.5	15.1	14.6	14.3	14.5	14.7	14.1	13.7	14.3	12.4	11.4	תחבורה ותקשורת
6.2	6.1	6.5	7.1	6.9	6.1	6.1	6.1	5.8	5.9	5.8	5.6	5.5	5.4	ריהוט וציוד למשק הבית
3.7	3.7	3.7	3.6	3.7	3.7	3.5	3.5	3.6	3.1	3.3	3.1	3.2	3.4	טיפול אישי ובריאות
8.3	8.4	8.9	10.3	10.8	10.6	10.7	10.3	10.5	9.4	9.2	9.3	8.7	9.3	בידור ושעשועים
16.8	17.0	16.2	13.4	12.2	13.3	12.5	11.8	10.8	11.6	10.3	9.7	11.7	10.5	שירותים ומוצרים אחרים

(1) כולל צריכה בשוק המקומי של תושבי ישראל ותושבי חו"ל.
(2) דלק למכוניות כלול בסעיף "תחבורה ותקשורת".

מבוסס על: פריט 30 (למ"ס) ברשימת המקורות.

לוח סיכום - עוני ומשאבים כלכליים

2003	2002	2001	2000	1999R	1998R	(1)1997	1997	1996	1995	1994	1993	1992	1991	1990	יחידה	
32.9	32.3	32.6	30.8	31.2	31.5	32.9	31.5	30.3	31.1	31.1	31.2	30.8	31.2	30.4	אחוזים	תחולת העוני בקרב נפשות
21.5	20.0	19.6	18.8	18.8	17.5	18.0	16.7	16.5	17.7	18.0	17.6	17.2	16.2	16.9	"	לפני תשלומי העברה ומסים ישירים לאחר תשלומי העברה ומסים ישירים
39.1	38.3	38.5	35.7	36.7	36.7	38.2	35.3	33.4	35.2	34.5	33.0	31.9	30.9	31.4	אחוזים	תחולת העוני בקרב ילדים
29.4	28.1	26.9	25.2	26.0	22.8	22.8	21.8	21.4	23.2	22.8	22.1	21.3	19.4	22.3	"	לפני תשלומי העברה ומסים ישירים לאחר תשלומי העברה ומסים ישירים
33.5	33.5	33.7	32.2	31.9	32.3	31.6	33.2	34.3	33.7	34.2	34.6	34.7	35.1	34.3	אחוזים	תחולת העוני בקרב משפחות
19.2	17.7	17.7	17.6	17.8	17.4	17.5	16.2	16.0	16.8	18.0	16.7	16.4	14.9	14.3	"	לפני תשלומי העברה ומסים ישירים לאחר תשלומי העברה ומסים ישירים
19.3	18.1	17.7	17.6	17.8	17.5	16.6	16.2	16.0	16.8	18.0	16.7	16.4	14.9	14.3	אחוזים	תחולת העוני בקרב משפחות, הכנסה פנויה - סך הכל
22.3	19.0	22.5	24.4	25.9	24.3	18.7	21.5	19.9	23.5	25.1	20.8	18.5	13.7	10.5	"	משפחות שבראשן קשיש
17.7	15.7	17.1	18.7	18.7	16.8	15.3	16.7	19.4	19.3	24.3	20.3	29.2	34.6	..	"	עולי 1990 ואילך
48.4	47.6	45.3	42.9	40.6	40.0	37.6	37.9	28.3	31.2	38.5	35.3	37.2	"	לא-יהודים
48.9	47.3	43.5	41.8	40.1	35.6	34.9	35.9	33.9	40.0	37.8	36.1	34.3	24.9	33.1	"	משפחות עם +4 ילדים
27.6	25.3	25.3	25.1	23.3	24.2	24.7	27.2	25.3	25.7	40.7	29.1	"	משפחות חד-הוריות
9.6	9.2	8.7	9.1	8.9	9.1	8.5	10.9	8.8	10.1	8.0	7.4	7.7	7.4	8.3	"	משפחות שכירים
65.8	63.2	59.9	62.4	61.9	61.4	58.8	57.4	58.5	58.9	60.4	58.4	56.2	54.0	56.4	"	משפחות שראשן בגיל העבודה ואינו עובד
0.369	0.362	0.357	0.312	0.317	0.317	0.375	0.360	0.360	0.365	0.367	0.343	0.352	0.344	0.332	מדד	מדד ג'יני להתפלגות הכנסות משקי בית, הכנסה כלכלית
74.3	91.0	76.9	40.5	41.0	40.7	56.3	56.8	48.4	41.1	50.9	65.6	60.7	58.8	55.7	יחס מספרי	יחס הכנסה בין חמישון עליון ותחתון
7.1	7.0	6.4	6.1	6.4	6.2	6.3	5.6	5.5	5.8	6.1	5.7	5.9	5.5	5.6	"	לפני תשלומי העברה ומסים ישירים הכנסה פנויה
8.7	9.4	9.3	8.3	8.3	8.2		8.3	8.0	7.9	7.9	7.7	7.4	5.6	8.3	אחוזים	תשלומי העברה מתוך התמ"ג, במחירים שוטפים

(המשך)

2003	2002	2001	2000	1999R	1998R	(1)1997	1997	1996	1995	1994	1993	1992	1991	1990	יחידה	
70.1	70.5	72.5	74.8	71.1	71.2		70.3	69.7	67.9	65.5	62.8	62.1	60.0	60.1	אלפי ש"ח	תמ"ג לנפש, במחירי 2000
																שכר חודשי ממוצע למשרת שכיר
		120.5	117.6	110.9	108.3		106.0	103.3	101.9	100.0	98.0	98.3	97.0	98.8	מדד 100=1994	במחירים קבועים
90.9	93.9	100.0													מדד 100=2001	ללא עובדי השטחים
		121.9	118.3	111.4	108.6		106.3	103.8	102.2	100.0	97.3	96.9	95.8	98.8	מדד 100=1994	כולל עובדי השטחים
91.0	93.8	100.0													מדד 100=2001	
																הכנסה פרטית פנויה לנפש,
106.7	105.1	111.3	110.5	106.8	105.7		103.4	103.3	100.0	94.9	92.8	92.0	89.0	84.9	מדד 100=1995	במחירים קבועים (2)
91.0	93.8	130.0	126.1	118.8	115.8		113.3	110.7	109.0	106.6	103.7	103.3	102.1	105.3	מדד 100=2000	
																התפלגות מקורות הכנסה חודשית ממוצעת
																ברוטו במשקי הבית שבראשם שכיר,
																במחירים שוטפים - סך הכל
13,425	13,974	13,743	13,237	12,402	11,228		10,593	9,254	8,320	7,341	6,048	5,576	4,778	4,027	ש"ח	
100.0	100.0	100.0	100.0	100.0	100.0		100.0	100.0	100.0	100.0	100.0	100.0	100.0	100.0	אחוזים	
83.9	82.1	83.9	84.6	84.0	83.2		83.8	86.1	85.8	85.8	85.7	86.9	87.2	87.7	"	מעבודה שכירה
2.9	4.3	2.5	3.1	2.7	2.6		2.6	2.1	2.5	2.0	2.4	2.4	2.2	2.7	"	מעבודה עצמאית
13.3	13.6	13.6	12.0	12.8	14.2		13.6	11.8	11.3	12.1	12.0	10.6	10.5	9.6	"	מרכוש ותמיכות
8.7	8.4	8.5	7.7	8.1	8.7		7.9	8.0	7.6	7.3	7.6	6.3	6.9	6.1	"	מזה: קצבאות ותמיכות ממוסדות
									2,165	1,955	1,600	1,468	1,264	1,073	ש"ח	הכנסה חודשית נטו לנפש סטנדרטית (3)
		3,736	3,347	3,135	2,836	2,647	2,643	2,361	2,115						"	משקי בית שבראשם שכיר
3,510	3,601	3,520	3,347	3,190											"	
									1,284	1,044	881	790	706	605	ש"ח	משקי בית שראשם אינו עובד
		2,282	1,976	1,900	1,672	1,541	1,539	1,385	1,270						"	
2,050.0	2,010.0	2,050.0	1,976.0	1,928.0											"	
									1.7	1.9	1.8	1.9	1.8	1.8	יחס מספרי	יחס הכנסה בין משקי בית שראשם
				1.7	1.7	1.7	1.7	1.7	1.7						"	שכיר לבין כאלה שראשם אינו עובד
1.7	1.8	1.7	1.7	1.7											"	
28.4	28.6	28.4	26.4	26.9	29.2		28.6	25.4	24.7	25.3	26.2	26.7	27.1	27.6	אחוזים	משקי בית ללא הכנסה מעבודה
..	24.5	40.0	39.4		32.0	31.5	32.5	34.7	33.5	39.1	אחוזים	שכירים ששכרם אינו גבוה משכר המינימום

(המשך)

2003	2002	2001	2000	1999R	1998R	(1)1997	1997	1996	1995	1994	1993	1992	1991	1990	יחידה	
269,347	265,715	263,049	256,211	237,789	230,378		220,918	213,636	202,589	194,360	177,343	165,573	153,765	143,418	מיליוני ש"ח	הוצאה פרטית של משקי בית ישראליים, במחירי 2000
41,286	41,477	42,260	41,939	40,038	39,428		38,741	38,602	37,490	36,114	33,788	32,381	31,198	30,939	ש"ח	הוצאה לצריכה פרטית לנפש, במחירי 2000
															אחוזים	התפלגות ההכנסה ברוטו של משקי הבית שבראשם שכיר(3)
6.2	5.9	6.1	6.2	6.2	6.2	6.3	6.6	6.6	6.5	6.3	6.9	6.7	6.8	7.1		חמישוניים
11.0	10.6	10.8	10.9	10.9	10.9	11.0	11.4	11.3	11.3	11.3	11.9	11.6	11.7	12.1	"	1 - תחתון
15.9	15.3	15.6	15.6	15.8	15.8	15.9	16.2	16.2	16.1	16.3	16.6	16.4	16.8	16.9	"	2
23.0	22.3	22.7	22.9	22.9	22.9	22.9	23.1	23.2	23.0	23.2	23.4	23.1	23.6	23.4	"	3
43.9	45.9	44.8	44.5	44.3	44.3	43.9	42.7	42.6	43.1	42.9	41.2	42.1	41.1	40.3	"	4
																5 - עליון
100	100	100	100	100	100		100	100	100	100	100	100	100	100	בסיס	הכנסה נטו לנפש סטנדרטית במשקי הבית שבראשם שכיר כל משקי הבית יהודים
108	109	106	108	109	109		108	107	107	103	103	103	103	103	מדד	סך הכל
101	102	100	98	97	95		93	95	94	96	93	87	88	91	"	ילידי אסיה-אפריקה
104	106	102	104	110	110		110	107	108	102	106	110	115	121	"	ילידי אירופה-אמריקה
111	112	110	112	112	112		113	112	112	107	107	108	105	102	"	ילידי ישראל
55	59	57	111	54	57		56	63	60	60	58	58	62	61	"	ערבים

(1) על בסיס מדגם חדש.
 (2) ניכוי במדד מחירים נגזר לצריכה הפרטית.
 (3) החל בשנת 1995 אוכלוסיית הסקר כוללת את כל היישובים בני 2,000 תושבים ויותר.
 לשנת 1999 חושב מחדש, ללא מזרח ירושלים.
 החל בשנת 2000 לא כולל את אוכלוסיית מזרח ירושלים.
 מבוסס על: פריטים 23, 24, 31 (למ"ס) ו-35 (המוסד לביטוח לאומי) ברשימת המקורות.

לוח השוואה בין-לאומית - עוני ומשאבים כלכליים

שוודיה	קנדה	צרפת	פורטוגל	ישראל	יוון	הולנד	גרמניה	בריטניה	בלגיה	ארצות הברית	אוסטרליה	יחידה	
27,300	30,300	27,300	18,400	20,944	18,400	29,000	25,900	28,000	27,700	36,200	28,100	דולרים במחירים שוטפים	תמ"ג לנפש, במונחי כוח הקנייה של התמ"ג, 2002(1)
5.6	11.7	19.8	..	9.8	7.6	12.4	..	18.4	..	אחוזים	תחולת העוני, לפי הכנסה פנויה, 1999-2001(2)
5.6	18.2	26.3	..	13.2	11.1	19.5	..	26.5	..	"	נפשות ילדים
0.252	0.302	0.346	..	0.248	0.264	0.345	..	0.368	..	מדד	מדד ג'יני לאי-שוויון, לפי הכנסה נטו(2)

(1) מבוסס על: פריט 30 (למ"ס, שנתונים - על בסיס נתוני OECD).

(2) מבוסס על: פריט 35 (המוסד לביטוח לאומי) ברשימת המקורות.