

פרק 6.

דיור ותנאי דיור

- 6.1 תנאי דיור ותפיסות של תנאי דיור בכלל האוכלוסייה
- 6.2 יהודים וערבים
- 6.3 ותיקים ועולים חדשים
- 6.4 אוכלוסייה בקבוצות גיל שונות
- 6.5 נשים וגברים
- 6.6 בעלי רמות שונות של השכלה
- 6.7 סיכום

פרק 6 – דיור ותנאי דיור

קורת גג ותנאי מגורים סבירים הם צורך חיוני המוכר כזכות בסיסית לכל אדם. דירת המגורים היא המקנה לפרט קורת גג, מרחב מחיה ופרטיות, ונגזרים ממנה תנאי חיים וסביבה פיזית וחברתית מסוימת. רמת הדיור משפיעה על איכות חיו של האדם, ומשליכה על מכלול של היבטים אובייקטיביים וסובייקטיביים של חיו.

בפרק זה נציג אינדיקטורים בתחום הדיור המתארים את מצב הדיור, ובמקביל - אינדיקטורים המשקפים תפיסות ועמדות ביחס לדירה ולאזור המגורים, כפי שעולה מנתוני הסקר החברתי, שנערך בלמ"ס בשנת 2003.

6.1 תנאי דיור ותפיסות של תנאי דיור בכלל האוכלוסייה

בשנת 2003 התגוררו כ-70% ממשקי הבית בדירה בבעלותם. צפיפות הדיור הממוצעת במשקי הבית הייתה 0.94 נפשות לחדר.

מנתוני הסקר החברתי לגבי שביעות רצון מהדירה ומאזור המגורים עולה כי 82% מאוכלוסיית בני 20 ומעלה מרוצים¹, באופן כללי, מתנאי המגורים בדירתם. מגודל הדירה מרוצים 76% מהאוכלוסייה, מהמצב הפיזי – 67%, מהחום בחורף – 73%, מקרירות בקיץ – 72%, ו-81% מרוצים מהיחסים עם השכנים. שביעות הרצון מגודל הדירה עולה ככל שהדירה גדולה יותר: מבין המתגוררים בדירה בת 1.5-2 חדרים כ-60% מרוצים, לעומת כ-93% מהמתגוררים בדירה בת 4.5+ חדרים.

בשנת 2003, 80% מהאוכלוסייה היו מרוצים באופן כללי מאזור מגוריהם. לעומת זאת, רק 52% מהאוכלוסייה היו מרוצים מכמות השטחים הירוקים ומהניקיון באזור.

76% מהאוכלוסייה מרגישים בטוחים כשהם הולכים לבדם בחשכה באזור מגוריהם, ו-62% מרוצים מסידורי התחבורה הציבורית בסביבת ביתם. ל-38% מהאוכלוסייה מפריע² זיהום האוויר בסביבה ול-36% מפריע הרעש החיצוני ששורר בסביבת דירתם.

¹ בכל מקום בו מצוין "מרוצים" הכוונה ל"מרוצים מאוד" או "מרוצים".

² בכל מקום בו מצוין "מפריע" הכוונה ל"מפריע מאוד" או "מפריע".

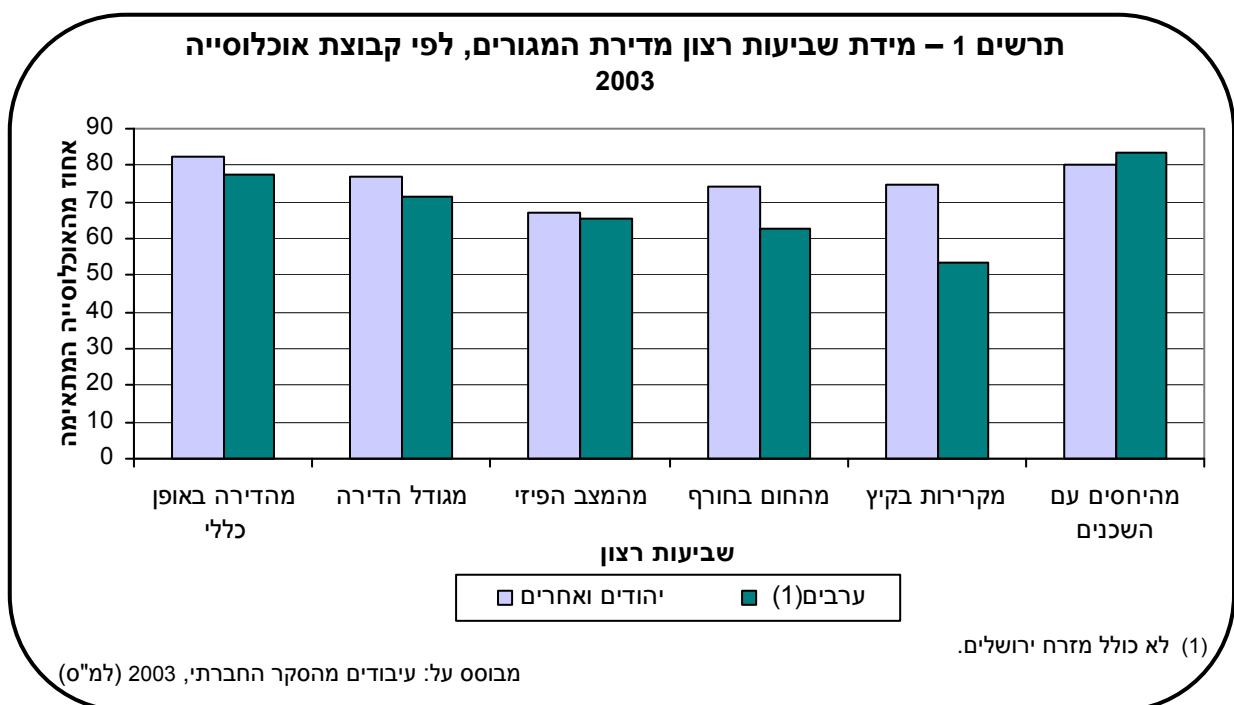
6.2 יהודים וערבים³

באופן כללי, תנאי הדיור בקרב היהודים טובים מאלה שבקרב הערבים, וכך גם שביעות הרצון מהם. 68% ממשקי הבית היהודיים התגוררו בדירה בבעלותם, לעומת 83% ממשקי הבית הערביים (על פי נתוני סקר הוצאות משק הבית).

צפיפות הדיור הממוצעת במשקי בית יהודיים הייתה 0.87 נפשות לחדר, ואילו הצפיפות הממוצעת במשקי בית ערביים הייתה 1.42 נפשות לחדר. 4% ממשקי הבית היהודיים התגוררו בצפיפות של 2 נפשות ומעלה לחדר, לעומת 24.3% ממשקי הבית הערביים.

יהודים מרוצים יותר מהדירה באופן כללי (כ-82%) ומגודל הדירה (כ-77%), לעומת האוכלוסייה הערבית (78% ו-71%, בהתאמה).

שביעות הרצון הגבוהה יותר של היהודים לעומת הערבים מדירת מגוריהם מתבטאת ברוב התחומים: גודל הדירה, מצבה הפיזי, החום בחורף והקרירות בקיץ. לעומת זאת, בקרב האוכלוסייה הערבית שכיחה יותר שביעות הרצון מהיחסים עם השכנים.



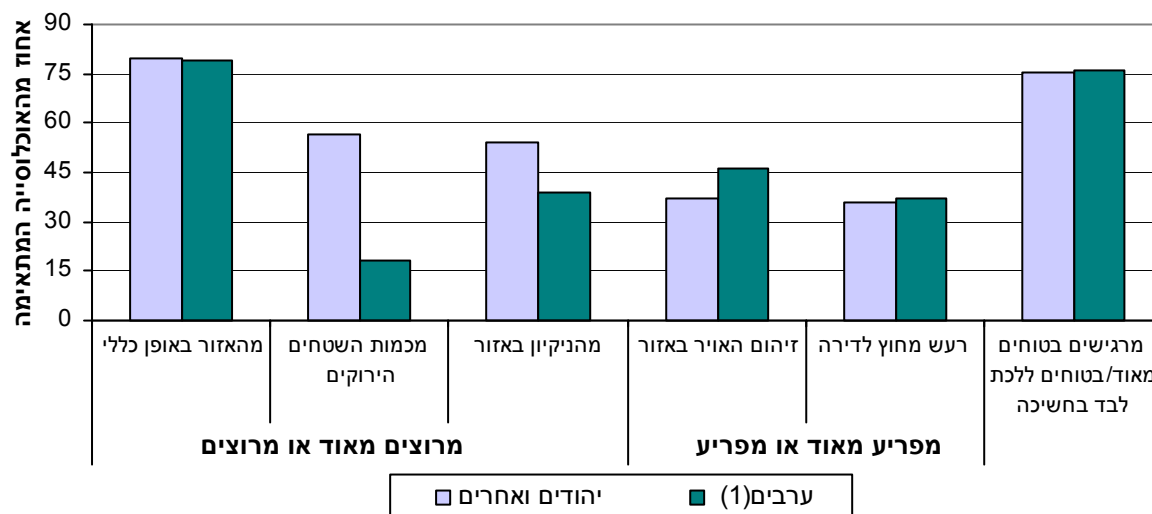
80% מהאוכלוסייה היהודית מרוצים באופן כללי מאזור המגורים שלהם, בדומה לאוכלוסייה הערבית (79%). 57% מהאוכלוסייה היהודית מרוצים מכמות השטחים הירוקים שבאזור, ורק 18% מהאוכלוסייה הערבית מרוצים מכמות השטחים הירוקים. גם מהניקיון באזור מרוצים היהודים יותר מהערבים (54% לעומת 39%).

זיהום האוויר באזור מפריע יותר לאוכלוסייה הערבית (46%) מאשר ליהודית (37%), ואילו הרעש מחוץ לדירה מפריע במידה דומה בקרב שתי קבוצות האוכלוסייה.

66% מהאוכלוסייה היהודית (בקרב משתמשי התחבורה הציבורית) מרוצים מסידורי התחבורה הציבורית לעומת 39% מהאוכלוסייה הערבית.

³ ראה "הגדרות והסברים כלליים".

תרשים 2 – מידת שביעות רצון מאזור המגורים, לפי קבוצת אוכלוסייה 2003



(1) לא כולל מזרח ירושלים.

מבוסס על: עיבודים מהסקר החברתי, 2003 (למ"ס)

6.3 ותיקים ועולים חדשים⁴

באופן כללי, תנאי הדיור של ותיקים, כמו גם מידת שביעות הרצון שלהם מתנאי המגורים, עולים על אלה של עולי שנות התשעים.

אחוז עולי 1990 ואילך שבעלותם דירה נמוך מזה שבשאר האוכלוסייה היהודית. בשנת 2003 רק כ-45% ממשקי הבית של עולים התגוררו בדירה בבעלותם, לעומת כ-74% ממשקי הבית בשאר האוכלוסייה היהודית.

לוח 3 – בעלות על דירה אצל משקי בית של עולים וותיקים 2003

יתר משקי הבית היהודיים	עולים - שנת עלייה			סך הכל	
	1996	1995-1993	1992-1990		
74.4	21.4	47.6	61.8	44.9	אחוז הגרים בדירות בבעלות
20.2	77.2	50.3	36.1	53.3	אחוז הגרים בדירות בשכירות

מבוסס על: למ"ס, עיבודים של נתוני גף צריכה וכספים.

צפיפות הדיור הממוצעת במשקי בית של עולי 1990 ואילך הגיעה ל-0.95 נפשות לחדר, ובצפיפות של שתי נפשות ומעלה לחדר התגוררו 4.6% ממשקי הבית של עולים.

לעומת זאת, צפיפות הדיור הממוצעת בקרב האוכלוסייה הוותיקה נמוכה יותר – 0.85 נפשות לחדר (ובכלל האוכלוסייה היהודית – 0.88 נפשות לחדר).

⁴ ותק בארץ – ותיקים: ילידי ישראל ועולים שעלו לפני 1990; עולים: עלו משנת 1990 ואילך.

**לוח 4 – צפיפות דיור של האוכלוסייה היהודית ושל עולי 1990 ואילך
2003-1991**

2003	2002	(2)2001	2001	2000	(1)1999	(1)1998	1998	1997	1996	1995	1994	1993	1992	1991	
															ממוצע נפשות לחדר
0.87	0.88		0.88	0.90	0.91		0.94	0.95	0.97	0.98	0.99	1.02	1.04	1.05	סך אוכלוסייה (יהודים)
0.95	0.97	0.97	0.92	0.95	0.96	0.98	1.03	1.06	1.10	1.11					מזה: עולי 1990 ואילך
							אחוזים								
															צפיפות דיור (נפשות לחדר)
															סך אוכלוסייה (יהודים)
55.2	54.7	53.8	53.8	51.9	51.0	49.3	48.4	47.3	45.3	44.5	43.7	41.3	40.6	39.7	פחות מ-1.0
20.6	20.2	21.2	21.1	22.3	22.4	22.2	22.2	22.1	22.2	21.9	21.5	20.8		20.8	1.0
20.2	21.0	20.7	20.6	21.2	22.0	23.7	24.5	24.9	26.3	27.1	28.2	30.1	30.4	31.2	1.99-1.01
2.3	2.4	2.5	2.6	2.6	2.8	2.8	2.9	3.4	3.9	3.9	3.8	4.4	4.8	4.9	2.0
1.7	1.7	1.9	2.0	2.0	1.9	2.0	2.1	2.3	2.4	2.6	2.9	3.4	3.6	3.4	+2.01
															מזה: עולי 1990 ואילך (3)
42.8	40.1	39.4	43.7	41.0	40.6	38.8	34.1	32.5	28.1	25.2	24.9	20.5	15.1	9.9	פחות מ-1.0
29.6	29.8	30.6	30.7	32.4	32.1	31.4	30.9	30.1	32.1	29.8	28.3	25.3	23.5	22.7	1.0
22.9	25.2	24.7	21.2	22.1	22.7	25.1	29.1	29.8	31.7	35.4	36.0	38.8	42.6	48.4	1.99-1.01
3.0	3.6	3.9	3.5	3.3	3.4	3.6	4.2	5.8	5.9	6.7	7.2	9.8	12.7	12.5	2.0
1.6	1.3	1.5	0.9	1.1	1.2	1.2	1.6	1.7	2.2	2.9	3.6	5.6	6.1	6.5	+2.01

(1) החל ב-1999 - על בסיס אומדני אוכלוסייה מתוקנים ועל פי תוצאות מפקד האוכלוסין והדיור 1995, ושיטת ניפוח חדשה.

נתוני 1998 הוכנו לפי השיטה "החדשה" כדי לאפשר את השוואתם לנתונים משנת 1999 ואילך.

ראה מבוא לפרק 12 - עבודה ושכר, שנתון סטטיסטי לישראל 2001.

(2) על בסיס קבוצות ניפוח מתוקנות. ראה מבוא לפרק 12 - עבודה ושכר, שנתון סטטיסטי לישראל 2003.

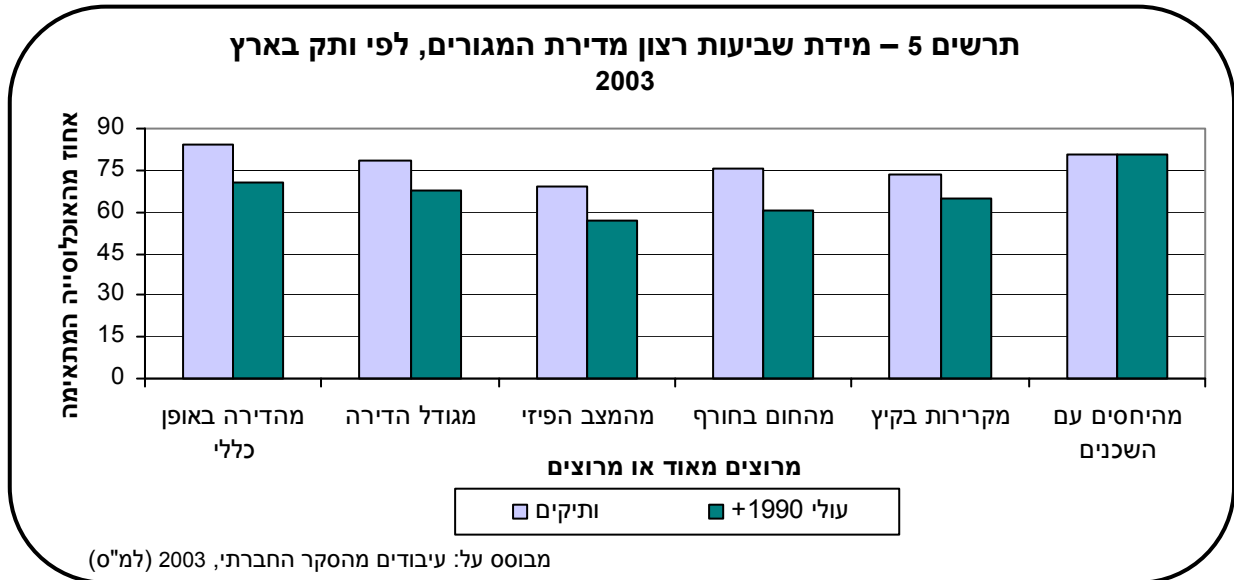
(3) לא כולל מרכזי קליטה.

מבוסס על: פריט 30 (למ"ס) ברשימת המקורות.

מנתוני הסקר החברתי עולה כי אוכלוסיית הוותיקים בארץ נוטה להיות יותר מרוצה מגודל דירתה (78%) מאשר עולי 1990 ואילך (68%).

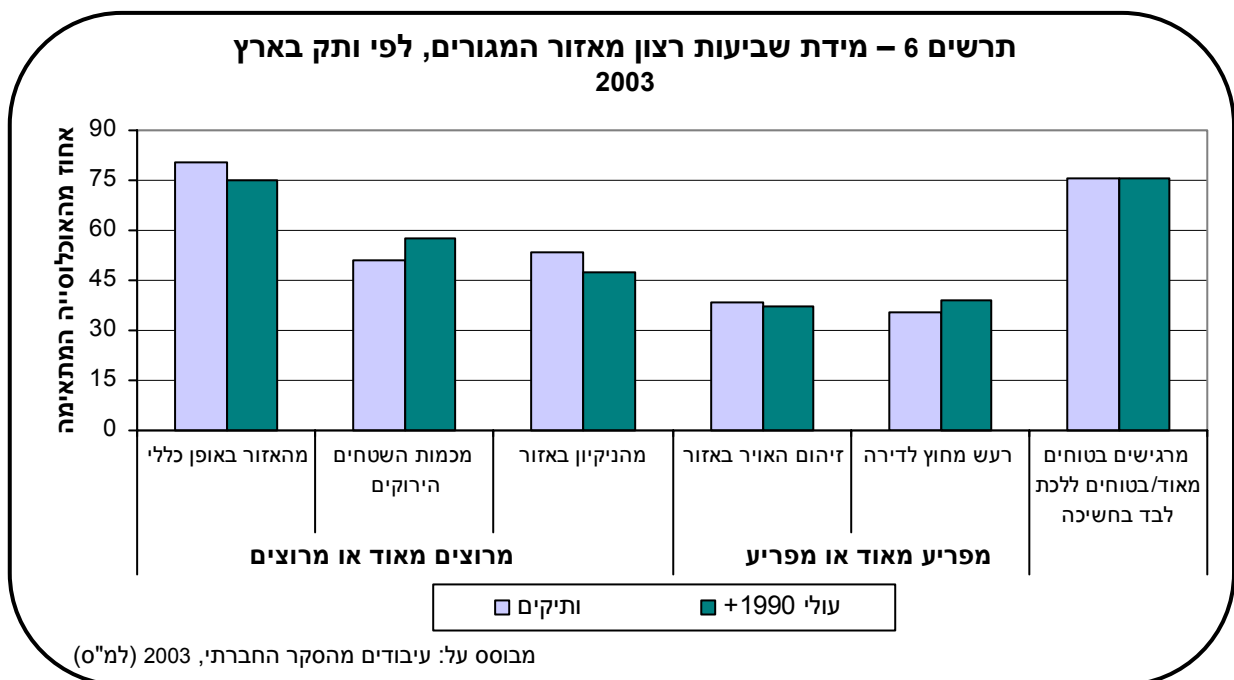
הוותיקים גם נוטים להיות מרוצים יותר מתנאי הדירה בהשוואה לאוכלוסיית עולי 1990 ואילך. ממצבה הפיזי של הדירה מרוצים 69% מהוותיקים לעומת 57% מעולי 1990 ואילך, מחום הדירה בחורף מרוצים 75% מהוותיקים ורק 60% מהעולים, מקרירות בקיץ מרוצים 73% מהוותיקים לעומת 65% מהעולים.

שביעות הרצון מהיחסים עם השכנים דומה בשתי הקבוצות – כ-81%.



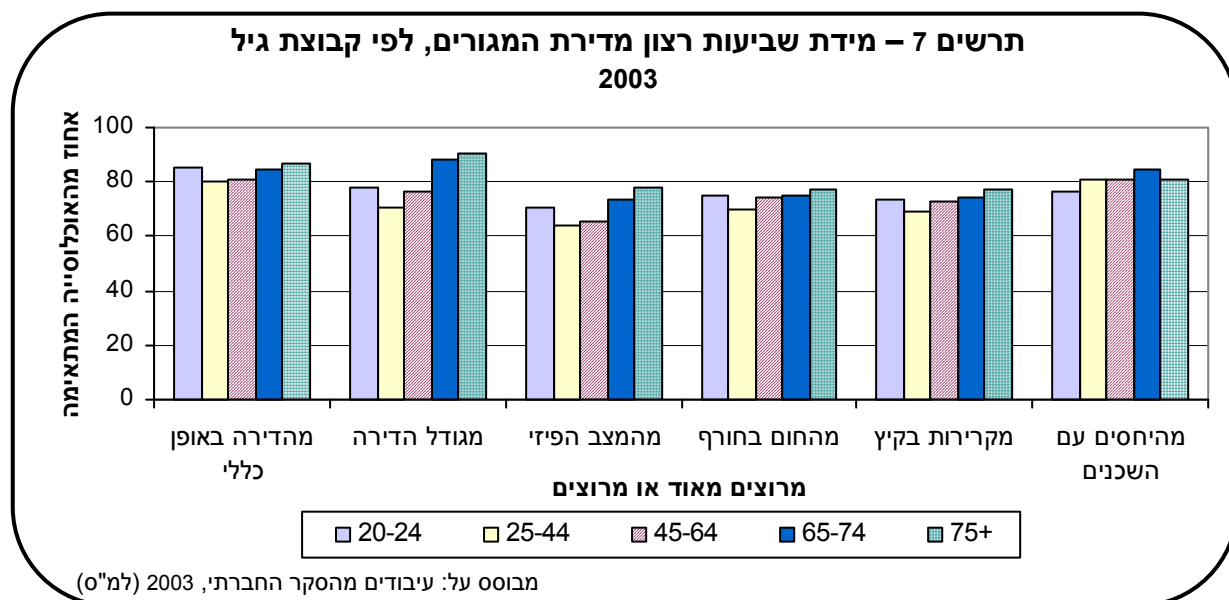
הוותיקים מרוצים יותר מאזור המגורים (81%) לעומת עולי 1990 ואילך (76%) ומהניקיון באזור (53% לעומת 48%), אך מכמות השטחים הירוקים באזור המגורים מרוצים יותר העולים (58% לעומת 51% מקרב הוותיקים). ל-39% מהוותיקים מפריע זיהום האוויר באזור המגורים בדומה לעולים (37%), ואילו ל-39% מהעולים מפריע הרעש מחוץ לדירה, לעומת 36% מהוותיקים שמפריע להם הרעש.

בשתי הקבוצות הייתה הרגשה דומה של ביטחון ללכת לבד בחשכה באזור המגורים – כ-75% מהם הרגישו בטוחים.



6.4 אוכלוסייה בקבוצות גיל שונות

מבדיקת מידת שביעות הרצון מדירת המגורים לפי קבוצות גיל, עולה כי בני 65 ומעלה מרוצים יותר משאר קבוצות הגיל, בכל הקטגוריות שנבדקו. ואילו בני 25-44 פחות מרוצים ברוב הקטגוריות (פרט ליחסיהם עם השכנים).



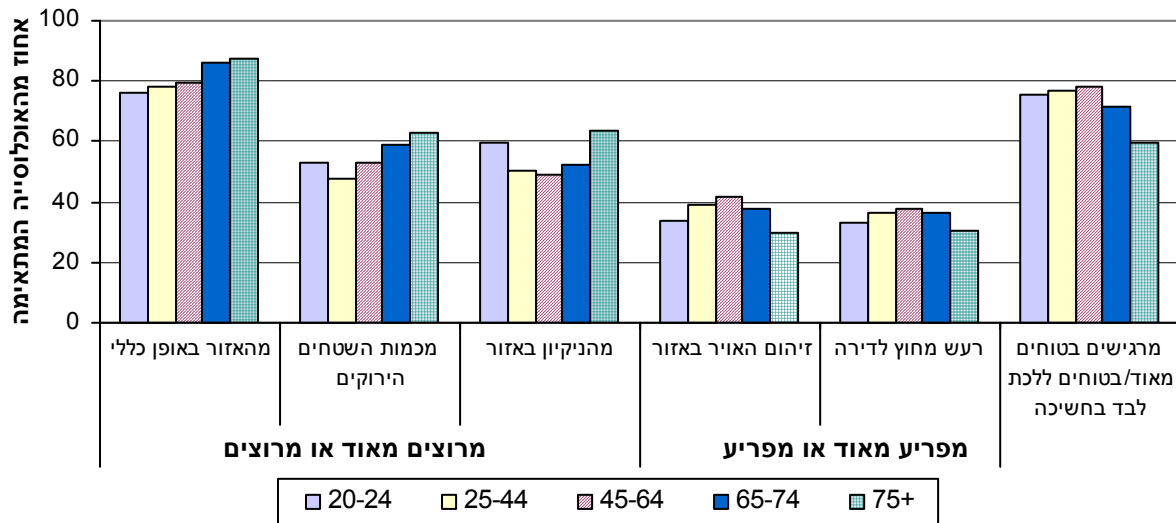
שביעות הרצון הכללית מאזור המגורים גבוהה ככל שהגיל גבוה. מבין גילאי 20-24 כ-76% היו מרוצים, ואילו מקרב גילאי +75 88% היו מרוצים. מכמות השטחים הירוקים המרוצים ביותר היו בני +75 (63%) וכן בני 65-74 (59%). מהניקיון באזור המרוצים ביותר היו בני +75 (64%), ובני 20-24 (60%).

זיהום האוויר באזור מפריע יותר לבני 64-45 (41%) ופחות לבני +75 (30%), וכך גם לגבי הרעש מחוץ לדירה.

מרוצים יחסית מסידורי התחבורה הציבורית היו בני הגילאים המבוגרים: בני +75 (78% מהמשתמשים בתחבורה הציבורית בקבוצת גיל זו) ובני 74-65 (75%). פחות מרוצים היו בני 44-25 (רק 57% מקרב המשתמשים).

ולעומת זאת, קבוצת הגיל שמרגישה בטוח יותר ללכת לבד בחשכה היא של בני 64-45 (78%), ופחות מרגישים בטוחים יחסית הם בני +75 (60%).

תרשים 8 – מידת שביעות רצון מאזור המגורים, לפי קבוצת גיל
2003

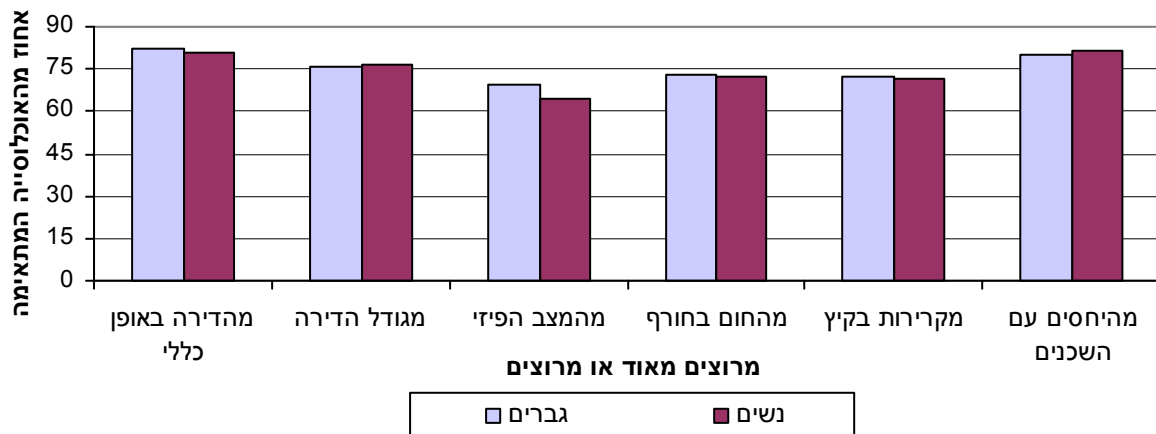


מבוסס על: עיבודים מהסקר החברתי, 2003 (למ"ס)

6.5 נשים וגברים

באופן כללי, יש דמיון בין שיעורי שביעות הרצון של נשים ושל גברים מתנאי המגורים, למעט תחושת הביטחון. 82% מהנשים ומהגברים מרוצים מדירת המגורים שלהם באופן כללי. מידת שביעות הרצון דומה ברוב הקטגוריות: 76% מהגברים מרוצים מגודל הדירה, ו-77% מהנשים מרוצות מגודלה. מהמצב הפיזי מרוצים 70% מהגברים, לעומת 65% מהנשים. מחום הדירה בחורף ומהקרירות שלה בקיץ מרוצים הגברים בשיעור מעט גבוה יותר מהנשים. מהיחסים עם השכנים מרוצות הנשים (82%) בשיעור מעט גבוה יותר מהגברים (80%).

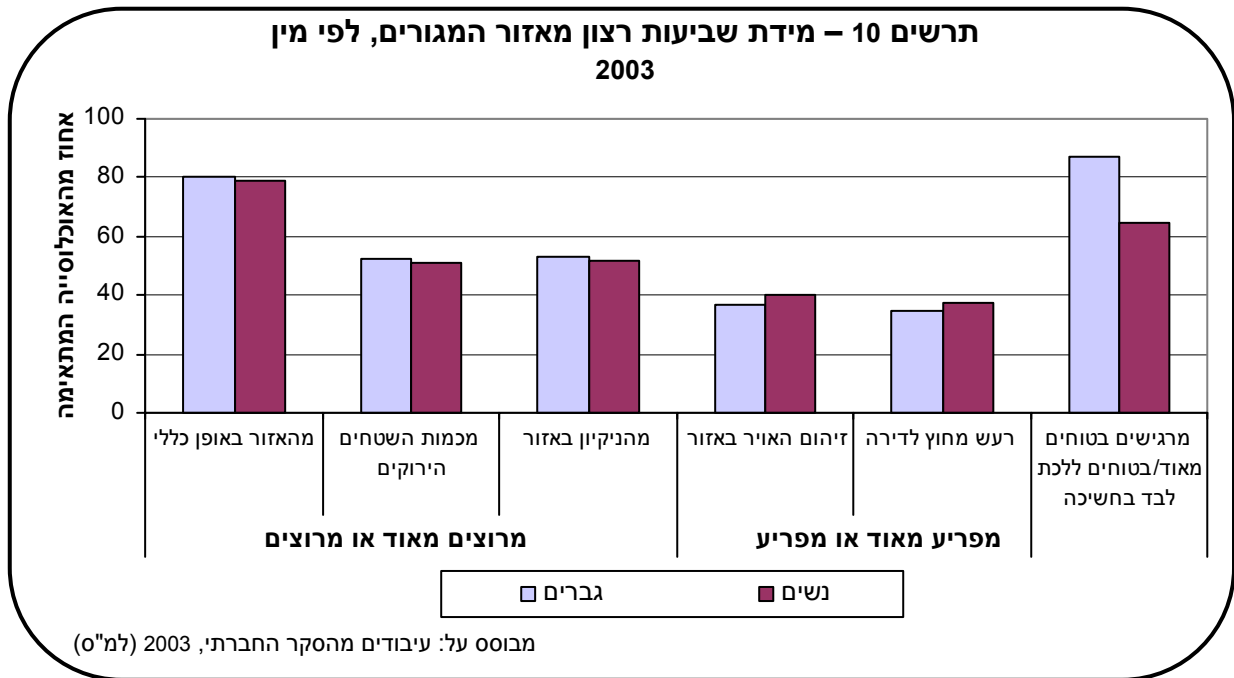
תרשים 9 – מידת שביעות רצון מדירת המגורים, לפי מין
2003



מבוסס על: עיבודים מהסקר החברתי, 2003 (למ"ס)

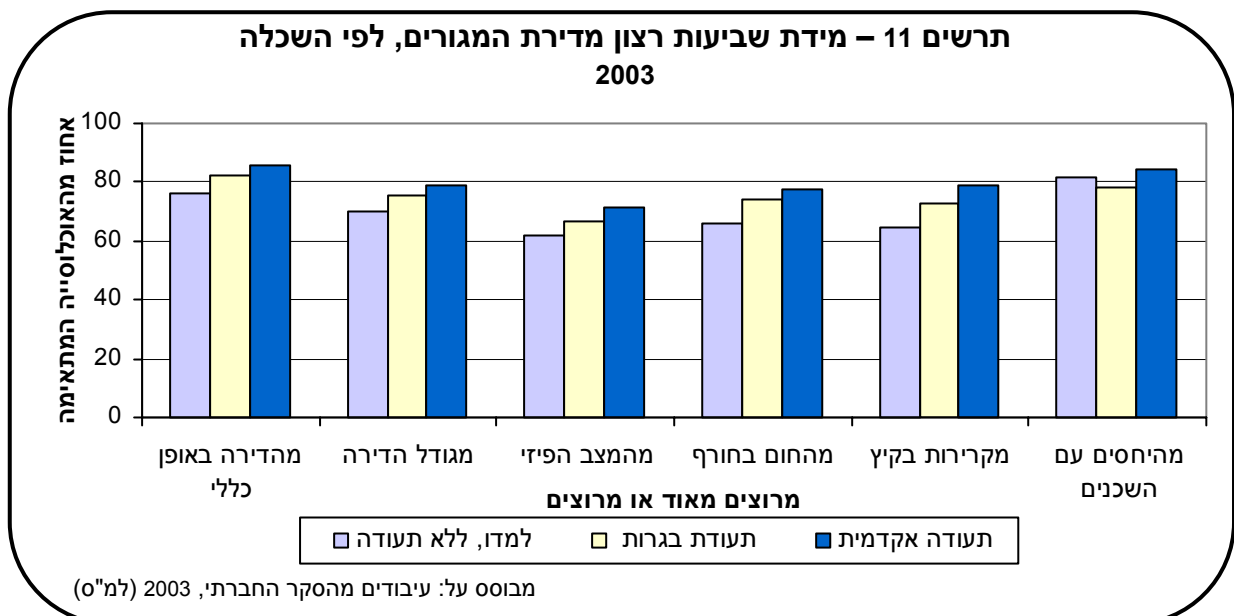
גברים ונשים דומים גם בשיעורי שביעות הרצון שלהם מאזור המגורים ברוב הקטגוריות, פרט להרגשת הביטחון בחשכה. 87% מהגברים מרגישים ביטחון כאשר הם הולכים לבדם בחשכה בסביבת מגוריהם לעומת

65% מהנשים. לנשים מפריע יותר זיהום האוויר באזור (40% לעומת 37% מהגברים), וכן מפריע להן הרעש מחוץ לדירה (38% לעומת 35% מהגברים). שביעות הרצון מסידורי התחבורה הציבורית דומה בקרב משתמשים משני המינים - כ-62% מהגברים ומהנשים מרוצים.



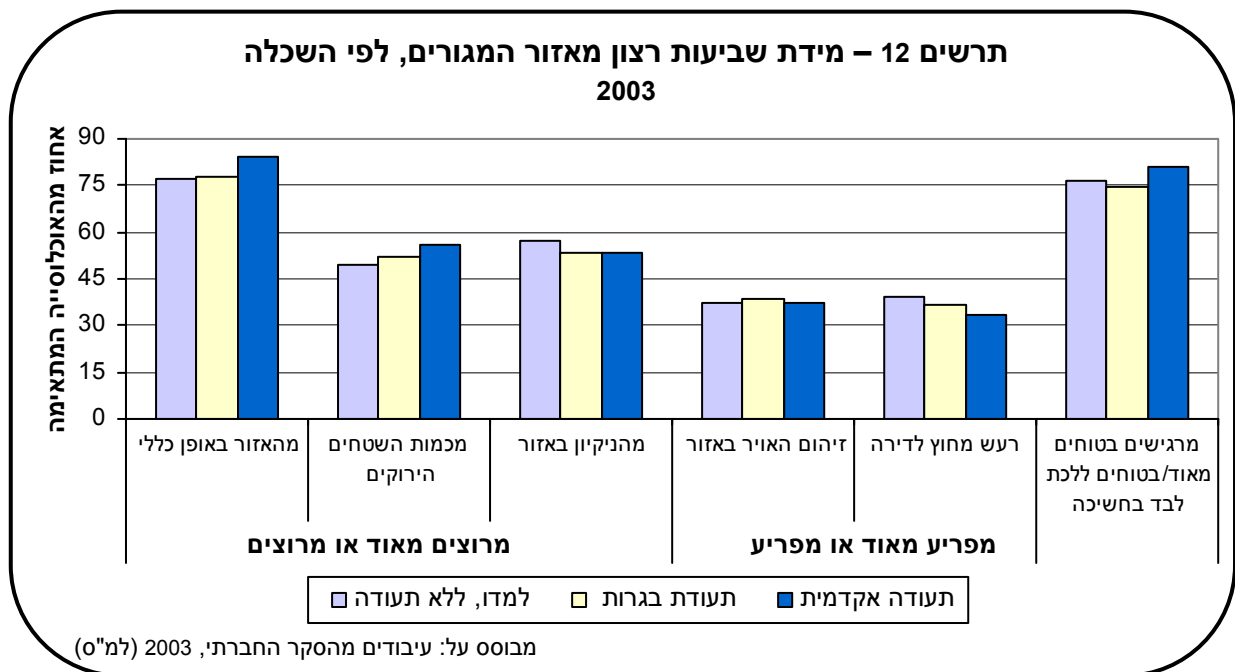
6.6 בעלי רמות שונות של השכלה

באופן כללי, שביעות הרצון מתנאי המגורים גבוהה יותר ככל שההשכלה גבוהה יותר. בעלי תואר אקדמי מרוצים יותר מהדירה (86%), מגודלה (79%), ממצבה הפיזי (72%), מהחום בדירה בחורף (78%), מקרירות הדירה בקיץ (79%) ומהיחסים עם השכנים (85%). לעומת זה, בעלי תעודת בגרות או תעודת גמר על-תיכונית מרוצים בשיעורים גבוהים יותר מאלה שלמדו אך אינם בעלי תעודה כלל.



מידת שביעות הרצון מסביבת המגורים, לרוב גבוהה יותר בקרב בעלי תואר אקדמי. בעלי תואר אקדמי מרוצים מאזור המגורים (84%) ומכמות השטחים הירוקים (56%), לעומת אלה שאין להם כל תעודה ובעלי תעודת בגרות. לגבי שביעות הרצון מהניקיון בסביבת המגורים, אלה שאין להם כל תעודה היו מרוצים מעט יותר משאר האוכלוסייה.

זיהום האוויר בסביבה ורעש חיצוני מפריעים פחות לבעלי תעודה אקדמית ולבעלי תעודה על-תיכונית, בהשוואה לבעלי תעודת בגרות וללומדים לא תעודה. יתכן שהדבר נובע מבחירת מקום מגורים יותר איכותי.



6.7 סיכום

בבחינת תנאי המגורים הפיזיים בדירה עצמה ובסביבתה, הן מהממד הסובייקטיבי והן מהממד האובייקטיבי, עולה כי יהודים, ותיקים, מבוגרים יחסית ובעלי השכלה גבוהה נהנים מתנאי מגורים נוחים יותר, וגם תפיסותיהם ביחס לתנאי המגורים משקפות שביעות רצון גבוהה יחסית בהשוואה לערבים, לעולים, לצעירים יחסית ולבעלי השכלה נמוכה יחסית. לעומת זאת, תפיסות של גברים ונשים ביחס לתנאי מגוריהם דומות למדי, למעט הפער המשמעותי בתחושת הביטחון בסביבת מגוריהם. תפיסת הביטחון היא גם החריג בין מרכיבי שביעות הרצון המאפיינים את האוכלוסייה המבוגרת.

לוח סיכום - דיור ותנאי דיור

2003	2002	2001	2000	1999	1998	1997	1996	1995	1994	1993	1992	1991	1990	יחידה	
69.6	70.8	71.2	70.8	71.1	70.0	69.3	..	73.0	..	71.2	אחוז ממשקי הבית	דירות בבעלות (1)
67.9	68.0	69.0	69.0	..	67.7	67.4	..	72.1	..	68.8	"	סך הכל
82.6	82.6	90.0	93.0	..	89.4	88.0	..	83.3	..	93.0	"	יהודים
5.1	4.4	4.8	5.1	6.0	6.8	7.6	8.0	7.6	6.7	6.9	9.2	9.9	6.1	אחוז מהתמ"ג	ערבים
1,036	1370	2,297	2,082	2,713	2,760	2,885	3,119	3,828	4,300	4,881	מספר	הוצאה לאומית לדיור, במחירים שוטפים
2,924	4098	7,232	6,624	8,815	9,872	9,863	10,477	10,966	12,968	15,783	"	קרוונים מאוכלסים, סוף שנה
-	-	-	-	4,785	5,720	6,464	7,033	8,615	8,809	6,459	7,704	6,188	12,561	מספר	מגורונים מאוכלסים, סוף שנה
3.50	3.22	3.60	3.68	3.63	2.62	2.10	2.79	3.68	4.24	3.05	1.96	5.61	13.13	יחס מספרי	אכלוס דירות בשכירות בדיור הציבורי
3.88	3.88	4.43	3.50	4.38	3.18	2.64	2.46	1.94	3.30	3.68	2.98	2.84	6.18	יחס מספרי	תוספת אוכלוסייה ביחס לתוספת גמר בנייה
33,497	37,892	36,580	43,298	45,423	52,510	65,580	52,280	38,220	33,900	43,020	70,120	42,650	19,960	מספר	תוספת אוכלוסייה ביחס לתוספת התחלות בנייה (2)
24,925	27,708	28,550	32,945	28,807	35,020	43,420	36,260	30,900	24,430	21,580	21,590	19,630	16,710	"	גמר בניית דירות
8,572	10,184	8,030	10,353	16,616	17,490	22,160	16,020	7,320	9,470	21,440	48,530	23,020	3,250	"	סך הכל
26	27	22	24	37	33	34	31	19	28	50	69	54	16	אחוז מכלל הדירות	בנייה ביזמה פרטית
182.6	192.7	184.5	188.8	205.6	768.1	763.6	708.7	661.6	589.9	511.5	400.8	328.7	290.3	(100.0=1987)	בנייה ביזמה ציבורית
-5.2	4.4	-2.3	-8.2	0.6	7.7	7.1	12.2	15.3	27.6	21.9	13.2	24.8		(100.0=1993)	מדד מחירי דירות בבעלות
6,030	6,755	8,126	9,000	9,770	9,988	14,802	21,365	22,886	28,484	34,907	20,568	19,178	7,258	אחוזים	שינוי לעומת שנה קודמת
20,035	20,095	21,546	21,935	23,640	26,102	25,455	27,015	22,967	19,726	22,036	23,906	17,490	14,345	מספר	מממשי הלוואות מוכונות לדיור
3,055	5,270	6,853	7,580	6,845	4,974	5,321	6,582	5,737	4,586	7,581	9,086	14,606	12,907	"	עולים
														"	ותיקים
														"	זכאים אחרים

(המשך)

2003	2002	2001	2000	1999	1998	1997	1996	1995	1994	1993	1992	1991	1990	יחידה		
															משכנתא מוכוונת מתוך מחיר ממוצע של דירה	
28	25	34	26	28	24	25	30	34	35	44	45	49	42	אחוזים	סך הכל	
39	36	42	33	37	35	34	40	44	49	60	60	60	59	"	עולים	
24	21	30	24	25	21	22	26	28	24	27	37	43	35	"	חסרי דירה ותיקים	
0.87	0.88	0.88	0.90	0.91	0.94	0.95	0.97	0.98	0.99	1.02	1.04	1.05	1.03	נפשות לחדר	צפיפות דיור (3), (4)	
1.42	1.45	1.49	1.41	1.47	1.49	1.55	1.62	1.63	1.70	1.69	1.69	1.68	1.79	"	יהודים	
															ערבים	
															משקי בית שבהם מתגוררים בצפיפות דיור גבוהה - 2 נפשות ומעלה לחדר (3), (4)	
						5.0	5.7	6.3	6.5	6.7	7.8	8.4	8.3	7.2	אחוז ממשקי הבית	יהודים
4.0	4.1	4.3	4.6	4.7	4.8	29.1	31.5	36.5	37.5	40.1	40.6	40.1	39.1	43.3	אחוז ממשקי הבית	ערבים
			25.0	28.6	30.4	..										
24.2	22.6	25.4	17.2	16.4	15.7	14.7	14.4	14.8	14.7	14.3	13.4	13.1	13.6	אחוזים	משקי בית (יהודיים) המעסיקים עוזרת בית (3), (4)	
15.8	17.4	17.1													שיפוצים חיצוניים, פנימיים והרחבות בפרוייקט שיקום שכונות	
4,122	4,600	3,380	5,869	6,284	6,159	6,362	7,514	15,048	14,305	10,124	6,946	6,362	5,221	מספר	מספר כלי רכב לק"מ דרך סלולה	
115	116	115	111	107	105	104	102	99	95	91	86	80	77	יחס מספרי	גמר סלילת כבישים חדשים, בק"מ, ביחס לאוכלוסייה ממוצעת הוצאה לצריכה פרטית לדיור (5)	
4.0	4.6	3.5	3.2	2.9	6.4	7.5	7.0	6.4	8.6	5.8	2.6	3.1	2.6	שיעור ל-100,000 אחוז מסך כל ההוצאה הפרטית, מחירים שוטפים		
23.2	23.7	22.2	21.3	23.5	24.4	23.7	23.1	22.4	21.9	21.4	21.3	22.4	21.6			

(1) בשנת 1995, מבוסס על נתוני מפקד האוכלוסין והדיר. שאר הנתונים עד 2000 מבוססים על נתונים מסקרי הוצאות משק הבית, ומתייחסים ליהודים ביישובים עירוניים ולאוכלוסייה ביישובים ערביים. משנת 2001 הנתונים מתייחסים ליהודים ואחרים ולאוכלוסייה ערבית בכלל היישובים (עיבוד מיוחד בגף צריכה וכספים).

(2) הנתונים אינם כוללים דירות פניות-ריקות שהוכנסו לשוק.

(3) החל ב-1998, על בסיס אומדני אוכלוסייה מתוקנים על פי מפקד האוכלוסין והדיר 1995, ושיטת ניפוח חדשה, ראה למ"ס, שנתון סטטיסטי לישראל 2000, מבוא לפרק 12 - עבודה ושכר. בשנת 2001, על בסיס קבוצות ניפוח מתוקנות.

(4) לא כולל קיבוצים, מעונות סטודנטים ומרכזי קליטה.

(5) צריכת הדיור נאמדת על בסיס הגידול בשטח הבנייה למגורים והעלייה במחירי שירותי הדיור.

מבוסס על: פריט 30 (למ"ס) ופריט 43 (משרד הבינוי והשיכון) ברשימת הפריטים, ועל למ"ס, נתוני תחום חשבונות לאומיים ונתוני משרד הבינוי והשיכון.

לוח השוואה בין-לאומית - דיור ותנאי דיור

שוודיה	קנדה	צרפת	פינלנד	פורטוגל	ישראל	יוון	הולנד	דנמרק	גרמניה	בריטניה	ארצות הברית	אוסטרליה	יחידות	
..	..	54.3	61.3	52.2	38.8	67.9	65.0	..	אחוז ממשקי בית	שנת 1995/96
43.0	65.0	70.0	70.0	50.8	53.4	40.5	..	65.8	..	"	(1) דירות בבעלות
..	..	59.7	73.2	62.8	77.0	80.3	53.6	61.7	53.9	70.9	..	70.1	אחוזים	שנת 1994
..	1996	1994	1998	1994	2003	1994	1998	1994	1994	1996	1997	..	נפשות לחדר	שנת הנתון
..	0.5	0.6	0.8	0.8	0.9	0.8	0.7	0.5	0.6	0.5	0.5	..		(2) צפיפות דיור
92	177	90	78	75	37	21	86	81	151	103	172	84	מדד כמות	שנת 1999
98	118	121	71	82	25	44	85	104	117	84	102	114	OECD30=100	כלי תחבורה אישיים
													"	אחזקת כלי תחבורה אישיים

- 116 -

(1) הנתון עבור ישראל מתייחס לשנת 2003, ועבור גרמניה - לשנת 1993.

(2) כל חדרי המגורים, כולל מטבח, פרט לישראל.

(3) מתוך פרויקט השוואה בין-לאומי של ארגון ה-OECD ו-Eurostat. הפרוייקט משווה את התמ"ג וסעיפי הוצאה העיקריים לנפש. מדד הכמויות מתקבל על ידי חלוקת התמ"ג הממוצע לנפש בכל אחת מהמדינות בממוצע של כלל המדינות המשתתפות בחישוב.

מבוסס על: פריטים 27 ו-30 (למ"ס), (Eurostat) 58,

70 ו-74 (UN) ברשימת המקורות, ועל למ"ס, נתוני מפקד האוכלוסין והדיור 1995.