

פרק 9.

פנאי וצריכת תרבות

- 9.1 פעילות הפנאי
- 9.2 היצע תרבות - קונצרטים
- 9.3 מוזיאונים והיצע תערוכות
- 9.4 היצע סרטים
- 9.5 הוצאה לתרבות, לבידור ולספורט

פרק 9 – פנאי וצריכת תרבות

פנאי הוא אותו זמן שאדם יכול להקדיש לעיסוקים שונים, שאינם צורך חיוני כמו אכילה או שינה, שאינם פעילות חוזה, כגון עבודה או לימודים, ושאינם פעולות חובה אחרות, כגון טיפול בילדים ובמשק הבית. תרבות הפנאי שהתפתחה והתרחבה בשנים האחרונות היא אחד מהמאפיינים המובהקים של החברה המודרנית. פעילויות הפנאי מגוונות מאוד וכוללות פעילות מחוץ לבית, כגון: השתתפות בחוגים (הרחבה בנושא זה בפרק 3 – חינוך והשכלה), נופש וטיולים, צפייה במופעי תרבות, וכן קשרים עם חברים ומשפחה, כמו גם פעילות בבית, כגון: קריאה, צפייה בטלוויזיה ושימוש במחשב.

9.1 פעילות הפנאי

9.1.1 פעילות פנאי בכלל האוכלוסייה הבוגרת (בני 20 ומעלה)

נתוני הסקר החברתי 2003 מאפשרים בחינה של ארבעה סוגים של פעילות פנאי המתרחשים מחוץ לבית: השתתפות בחוגים, מפגשים עם משפחה וחברים, יציאה לנופש בארץ או בחו"ל ופעילות התנדבותית. כמו כן מאפשרים ממצאי הסקר בחינה של סוגים שונים של שימוש במחשב או באינטרנט.

בשנת 2003, 72% מבני 20 ומעלה נפגשו לפחות פעם בשבוע עם בני משפחה שאינם גרים אתם, ו-83% נפגשו עם חברים או היו אתם בקשר טלפוני לפחות פעם בשבוע (42% היו בקשר יומיומי עם חברים). שביעות הרצון מהקשרים המשפחתיים והחברתיים הייתה גבוהה – 93% מקרב אלה שיש להם משפחה, ו-95% מקרב אלה שיש להם חברים היו מרוצים מהקשר אתם. 51% מהאוכלוסייה הבוגרת יצאו לנופש בארץ במהלך השנה החולפת ו-30% יצאו לנופש או לטיול בחו"ל. מבין אלה שלא יצאו לנופש כלל, 76% לא יכלו להרשות לעצמם נופש בגלל קשיים כלכליים.

21% מבני 20 ומעלה השתתפו בחוגים שונים בשנת 2003.

פעילות מחשב – ל-64% מהאוכלוסייה יש מחשב בביתם, ומתוכם ל-67% המחשב מחובר לאינטרנט. 35% השתמשו במחשב לצורכי לימודים ו-43% למשחקים.

בקרב אוכלוסיית בני 20 ומעלה, 16% עסקו בפעילות התנדבותית (במהלך שלושת החודשים הקודמים לסקר) במסגרת ארגון או באופן פרטי, מתוכם כמחצית התנדבו עד 10 שעות בחודש, למעלה משליש עסקו בפעילות התנדבותית במשך יותר מ-10 שעות חודשיות, והשאר עסקו בפעילות התנדבותית באופן חד פעמי או לא קבוע.

9.1.2 פעילויות פנאי ע"י נשים וגברים

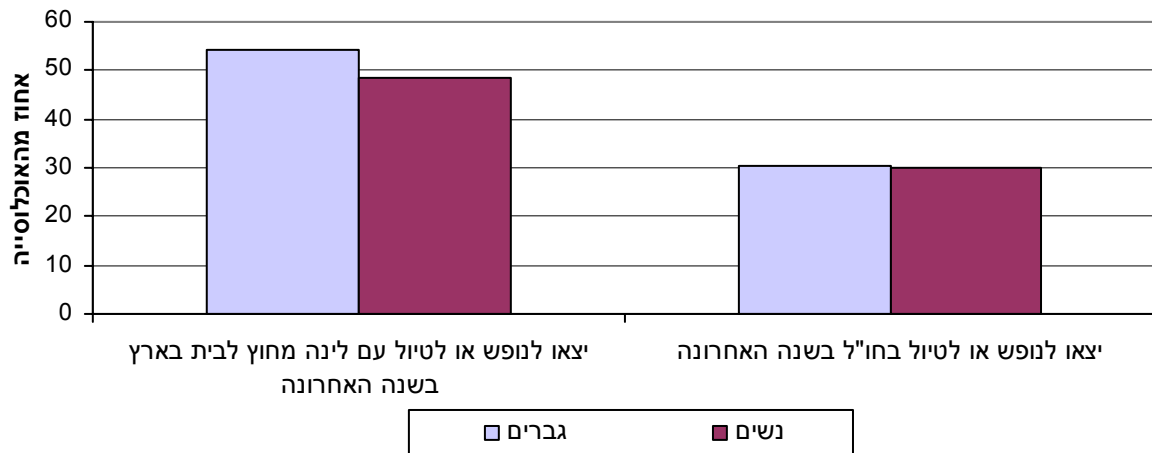
נשים וגברים מנצלים את שעות הפנאי לפעילויות דומות, בדרך כלל. בפעילויות שנמנו בסעיף הקודם: פגישה עם בני משפחה ועם חברים ושביעות רצון מהקשר עם המשפחה ועם החברים וכן יציאה לנופש בחו"ל, אין הבדל בין גברים לנשים.

לטיול או לנופש בארץ יצאו 54% מהגברים ו-48% מהנשים. 72% מקרב הגברים שלא יצאו לנופש (ב-5 השנים האחרונות) לא יכלו להרשות לעצמם בגלל קשיים כלכליים, לעומת 79% מהנשים.

עם זאת, הבדל גדול יחסית בין המינים נמצא בשיעור ההשתתפות בחוגים: 25% מהנשים השתתפו בחוגים לעומת 16% מהגברים. ל-66% מהגברים בני העשרים ומעלה קיים מחשב בדירה, לעומת 60% מהנשים,

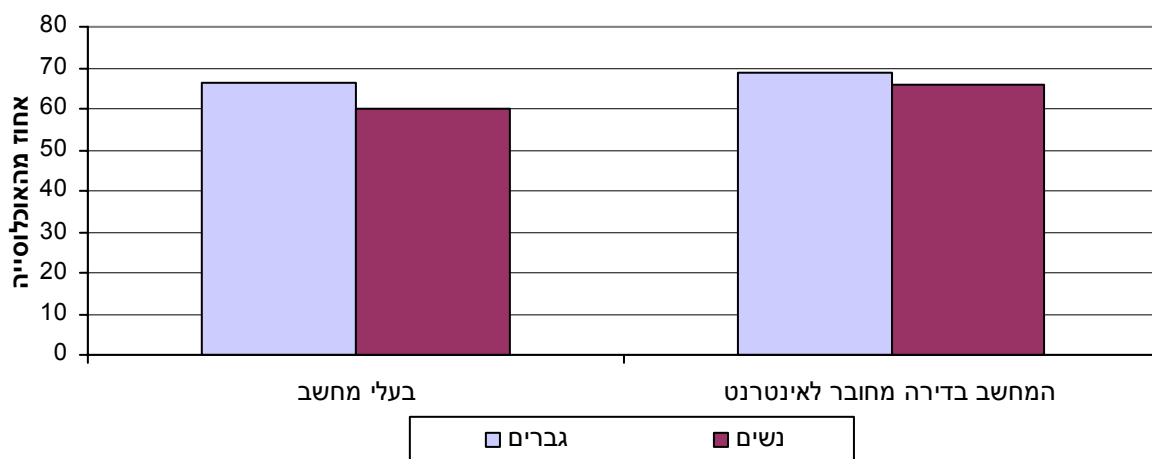
כאשר גברים משתמשים בו יותר למשחקים, ללימודים, לקבוצות דיון ולדואר אלקטרוני, ואילו נשים משתמשות במחשב יותר לצורכי עבודה וגם ללימודים. מבין בעלי המחשב יש חיבור לאינטרנט לכ-67% משני המינים. גברים נוהגים לעסוק בפעילות התנדבותית בשיעורים גבוהים יותר מהנשים (19% מהגברים ו-13% מהנשים), אך בהיקפים דומים.

תרשים 1 – אחוז היוצאים לנופש או לטיול בארץ או בחו"ל בשנה האחרונה, לפי מין 2003



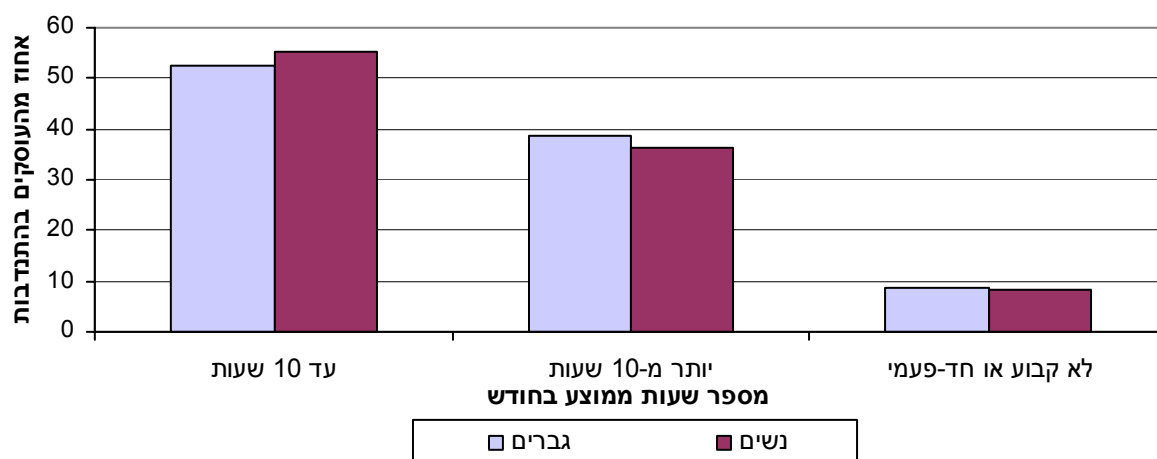
מבוסס על: עיבודים מהסקר החברתי, 2003 (למ"ס)

תרשים 2 – אחוז בעלי מחשב ואחוז המחוברים לאינטרנט, לפי מין 2003



מבוסס על: עיבודים מהסקר החברתי, 2003 (למ"ס)

תרשים 3 – פעילות התנדבותית⁽¹⁾ ב-3 חודשים אחרונים, לפי מספר שעות ממוצע בחודש ומין 2003



(1) ההתנדבות היא במסגרת ארגון ו/או באופן פרטי.

מבוסס על: עיבודים מהסקר החברתי, 2003 (למ"ס)

9.1.3 פעילות פנאי בקרב גילאים שונים

בני הגילים השונים נוטים לנצל את זמנם הפנוי בפעילויות שונות, כשלכל קבוצת גיל פעילות פנאי מסוימת בולטת.

בקרב האוכלוסייה הבוגרת (גילאי 20 ומעלה), קבוצת הגיל 44-25 בולטת בהשתתפות בפעילויות פנאי מגוונות: תדירות המפגשים שלהם עם בני המשפחה גבוהה יחסית (73% מתראים לפחות פעם בשבוע עם בני משפחתם), והם נוהגים לצאת לנופש בארץ בשיעורים גבוהים יחסית (57%). ל-72% מבני 44-25 יש בביתם מחשב, מהם 37% משתמשים בו לצורכי לימודים, 44% למשחקים, ל-65% יש חיבור לאינטרנט ומהם 93% משתמשים בו לצורך חיפוש מידע. בני 44-25 גם משתתפים יותר בחוגים (21%) בהשוואה לקבוצת הגיל האחרות.

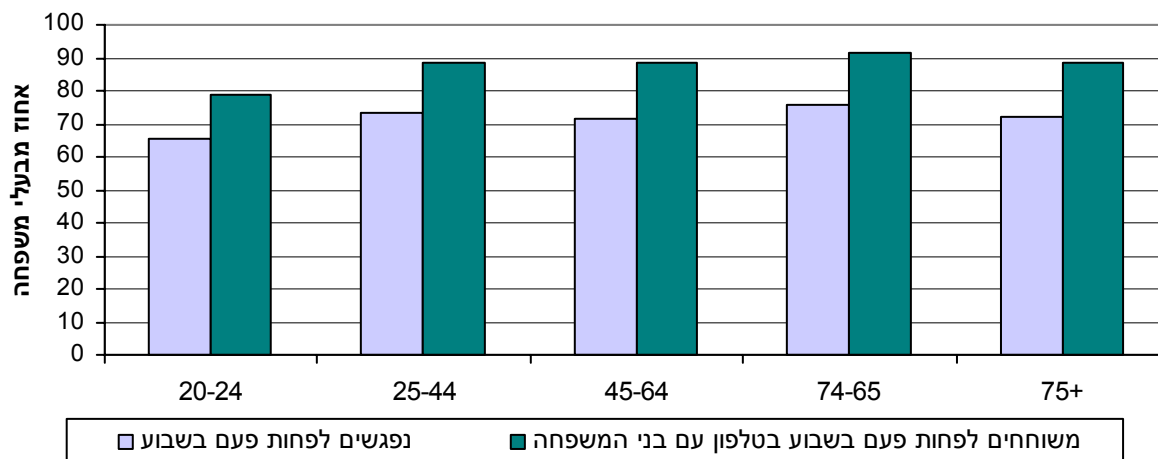
קבוצת גיל הבולטת בפעילויות אחרות היא בני 20-24, שהם בעלי תדירות מפגשים גבוהה יחסית עם החברים (68% מהם נפגשים או משוחחים בטלפון כל יום), והם נוטים יותר מאחרים להיות מרוצים מהקשר עם בני המשפחה (95%). בני קבוצת גיל זו נוהגים לצאת לנופש בארץ בשיעורים הגבוהים ביותר (64%) ושיעור אלה שבביתם מחשב גבוה (67%). המחשב משמש אותם בעיקר ללימודים (48%) ולמשחקים (55%). מאלה שבביתם מחשב, אצל 66% המחשב מחובר לאינטרנט, ומהם 93% משתמשים בו לצורך חיפוש מידע.

קבוצת הגיל 64-45 בולטת בשיעורים גבוהים של יציאה לנופש בחו"ל (36%), ל-68% מביניהם יש מחשב בדירה: 25% מהם משתמשים בו לצורכי לימודים ו-34% לצורכי משחקים. ל-73% המחשב מחובר לאינטרנט ומהם 88% משתמשים בו לצורך חיפוש מידע. בקבוצת גיל זו קיים שיעור גבוה יחסית של מתנדבים – 16%.

בני קבוצת הגיל המבוגרת, 65 ומעלה, ממעטים לצאת לנופש (מבני 74-65 יצאו 34% ומבני 75 ומעלה יצאו 19%), אך מקרב אלו שלא יצאו לנופש, בני 75 ומעלה יכלו להרשות לעצמם לצאת בשיעור הגבוה ביותר (30% מקרב אלו שלא יצאו לנופש). רק לכ-30% מבני 74-65 יש מחשב בדירה (ול-19% מבני 75 ומעלה), ומהם לכ-60% המחשב מחובר לאינטרנט. 42% מבני 74-65 משתמשים במחשב לצורכי משחק, ו-95% לצורכי

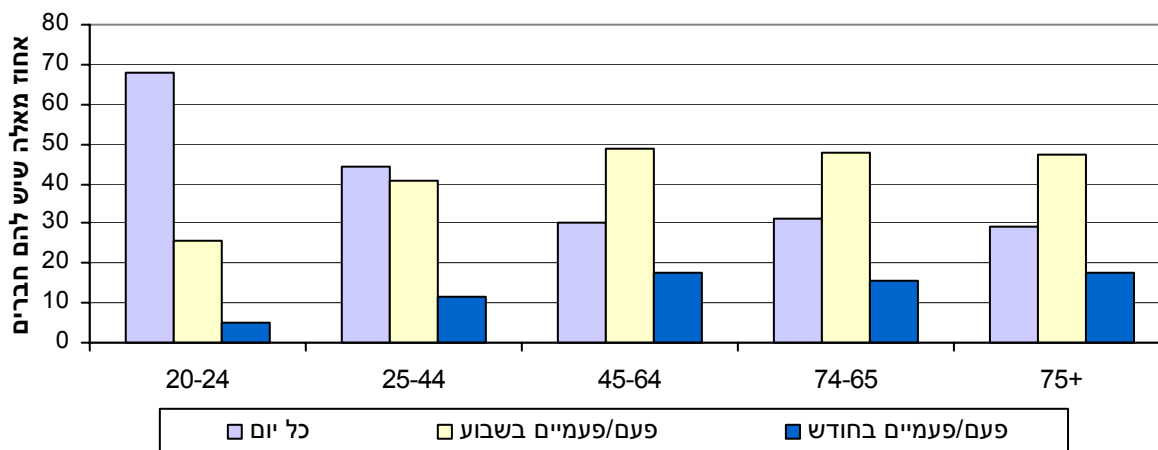
חיפוש מידע באינטרנט, בדומה לבני 75 ומעלה ש-43% מהם משתמשים במחשב לצורכי משחק ו-83% לחיפוש מידע באינטרנט. בקבוצת גיל זו בולטת פעילות התנדבותית של מעל 10 שעות בחודש – 57% מגילאי 74-65 ו-64% מגילאי 75 ומעלה.

תרשים 4 – תדירות המפגשים או שיחות הטלפון עם המשפחה, לפי קבוצת גיל 2003



מבוסס על: עיבודים מהסקר החברתי, 2003 (למ"ס)

תרשים 5 – תדירות המפגשים או שיחות הטלפון עם החברים, לפי קבוצת גיל 2003



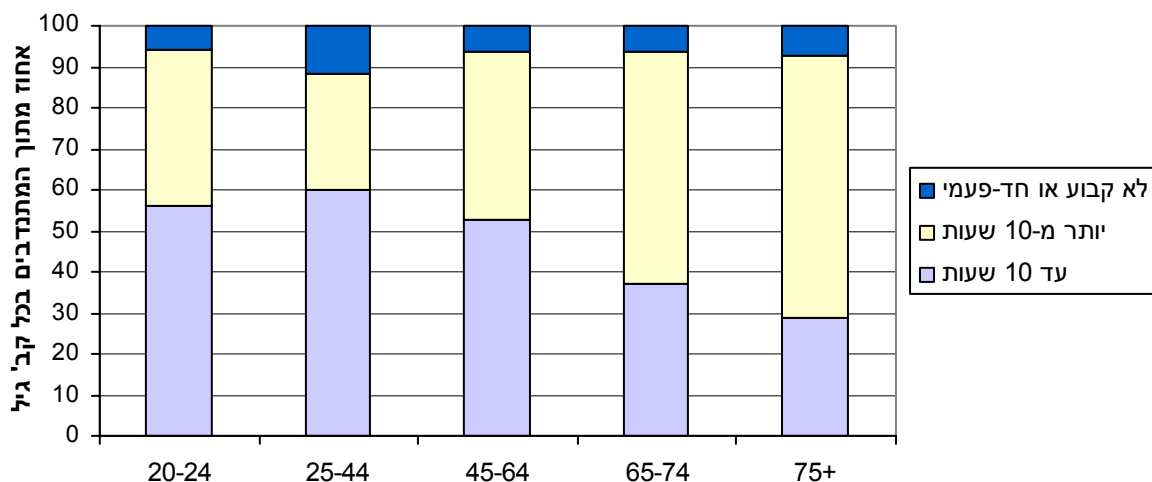
מבוסס על: עיבודים מהסקר החברתי, 2003 (למ"ס)

**לוח 6 – ניצול הפנאי בתחומים שונים, לפי קבוצת גיל
2003**

75+	65-74	45-64	25-44	20-24	אחוזים	
16.5	20.6	20.2	21.4	18.3	מקב' הגיל המתאימה	השתתפות בחוגים
72.3	75.9	71.3	73.4	65.7	מבעלי משפחה	נפגשים עם בני המשפחה לפחות פעם בשבוע
88.2	91.6	88.2	88.5	78.5	"	משוחחים בטלפון לפחות פעם בשבוע
29.2	31.0	30.3	44.2	68.1	מאלה שיש להם חברים	נפגשים או משוחחים טלפונית עם החברים – כל יום
17.6	15.7	17.4	11.7	5.1	"	פעם/פעמיים בחודש
91.5	94.1	92.6	94.1	94.6	מבעלי משפחה	מרוצים מהקשר עם המשפחה
93.8	96.3	93.1	94.4	96.4	מאלה שיש להם חברים	מרוצים מהקשר עם החברים
19.0	34.0	50.0	56.7	63.7	מקב' הגיל המתאימה	יצאו לנופש בארץ בשנה האחרונה
18.4	28.1	35.6	29.7	25.6	"	יצאו לנופש בחו"ל בשנה האחרונה
7.3	17.9	45.1	62.8	71.9	"	השתמשו במחשב (בחודש האחרון)
19.4	31.7	68.1	71.6	67.1	"	יש בביתם מחשב
12.0	21.8	25.4	37.4	47.8	מאלה שיש בדירתם מחשב	השתמשו במחשב ללימודים
42.6	41.5	34.3	43.6	55.4	"	השתמשו במחשב למשחקים
58.2	68.5	72.5	64.5	65.5	"	המחשב מחובר לאינטרנט
82.9	94.5	88.1	93.3	92.9	מהמשתמשים באינטרנט	השתמשו באינטרנט לחיפוש מידע
69.7	87.3	75.4	80.5	73.2	"	השתמשו באינטרנט לדואר אלקטרוני
9.1	16.7	18.3	20.5	19.3	"	השתמשו באינטרנט לקניות
4.2	13.7	13.1	22.5	34.0	"	השתמשו באינטרנט לשיחות או לקבוצות דיון

מבוסס על: עיבודים מהסקר החברתי, 2003 (למ"ס).

**תרשים 7 – פעילות התנדבותית⁽¹⁾ בשלושת החודשים האחרונים,
לפי מספר שעות ממוצע בחודש וקבוצת גיל
2003**



(1) ההתנדבות היא במסגרת ארגון ו/או באופן פרטי.

מבוסס על: עיבודים מהסקר החברתי, 2003 (למ"ס)

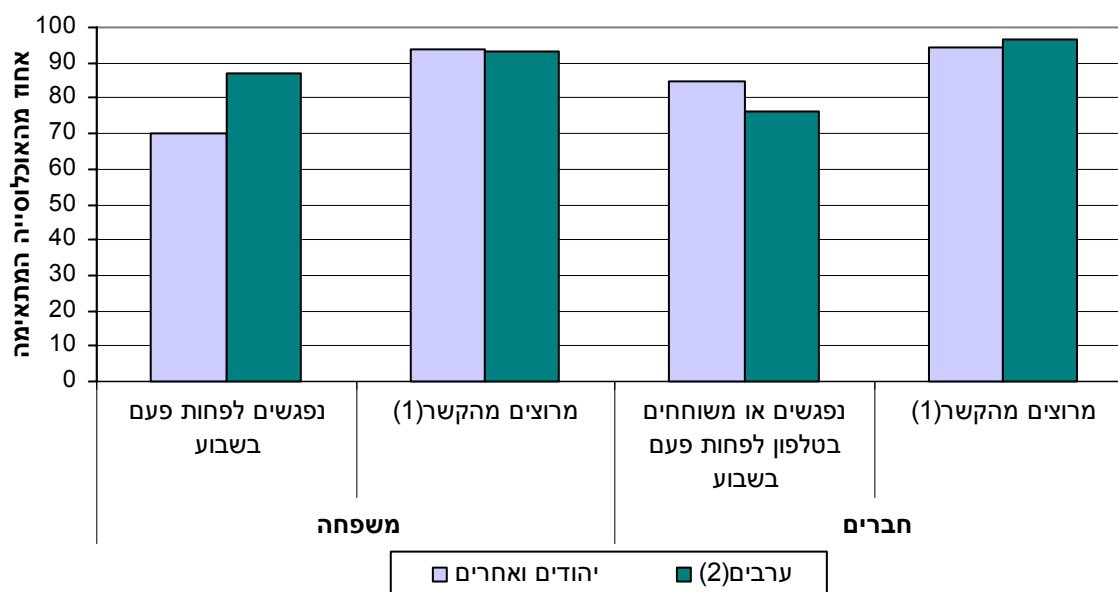
9.1.4 פעילות פנאי בקרב יהודים וערבים

יהודים וערבים שונים אלה הן במגוון הפעילויות והן בשיעור ההשתתפות בפעילויות השונות. הערבים בני 20 ומעלה נפגשים עם בני משפחתם לפחות פעם בשבוע בשיעור גבוה יותר מאשר היהודים (87% לעומת 70% בקרב בעלי משפחה), וזה נובע כנראה ממגורים בקרבת המשפחה המורחבת. יהודים שומרים על קשר יומיומי עם חבריהם (מפגשים או שיחות טלפוניות) בשיעורים גבוהים יותר מהערבים (43% לעומת 27% בהתאמה). יהודים וערבים מרוצים מהקשר עם בני המשפחה באותה מידה (93%), וכן מהקשרים עם חברים (כ-95%).

היהודים נוהגים לצאת לנופש בשיעורים גבוהים יותר מהערבים: 54% מהיהודים יצאו לנופש בארץ בשנה החולפת, לעומת 31% מהערבים. 31% מהיהודים יצאו לנופש או טיול בחו"ל לעומת 26% מקרב הערבים.

היהודים משתתפים בחוגים יותר מאשר הערבים (22% לעומת 8%), בקרב האוכלוסייה היהודית יש ל-66% מחשב בדירה ומתוכם ל-71% יש חיבור לאינטרנט, ואילו רק ל-45% מהערבים יש מחשב בדירה ומהם ל-32% יש חיבור לאינטרנט. בקרב היהודים 17% עסקו בפעילות התנדבותית לעומת 9% מהאוכלוסייה הערבית. אך מקרב המתנדבים אחוז שעות ההתנדבות החודשיות דומה בשתי האוכלוסיות.

תרשים 8 – תדירות הקשר עם המשפחה והחברים ושביעות רצון ממנו, לפי קבוצת אוכלוסייה 2003

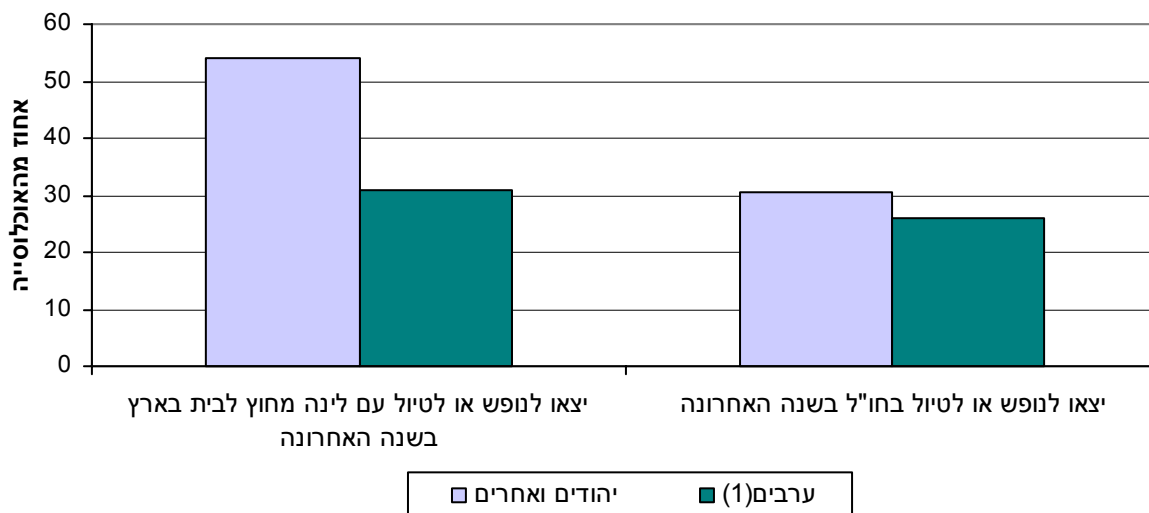


(1) אלה שהשיבו "מרוצים מאוד" או "מרוצים".

(2) לא כולל מזרח ירושלים.

מבוסס על: עיבודים מהסקר החברתי, 2003 (למ"ס)

**תרשים 9 – אחוז היוצאים לנופש או לטיול בארץ או בחו"ל בשנה האחרונה,
לפי קבוצת אוכלוסייה
2003**



(1) לא כולל מזרח ירושלים.

מבוסס על: עיבודים מהסקר החברתי, 2003 (למ"ס)

9.1.5 פעילות פנאי לפי מצב משפחתי

קיימת הבחנה בשיעור ההשתתפות בפעילויות פנאי בין אוכלוסיות לפי מצב המשפחתי.

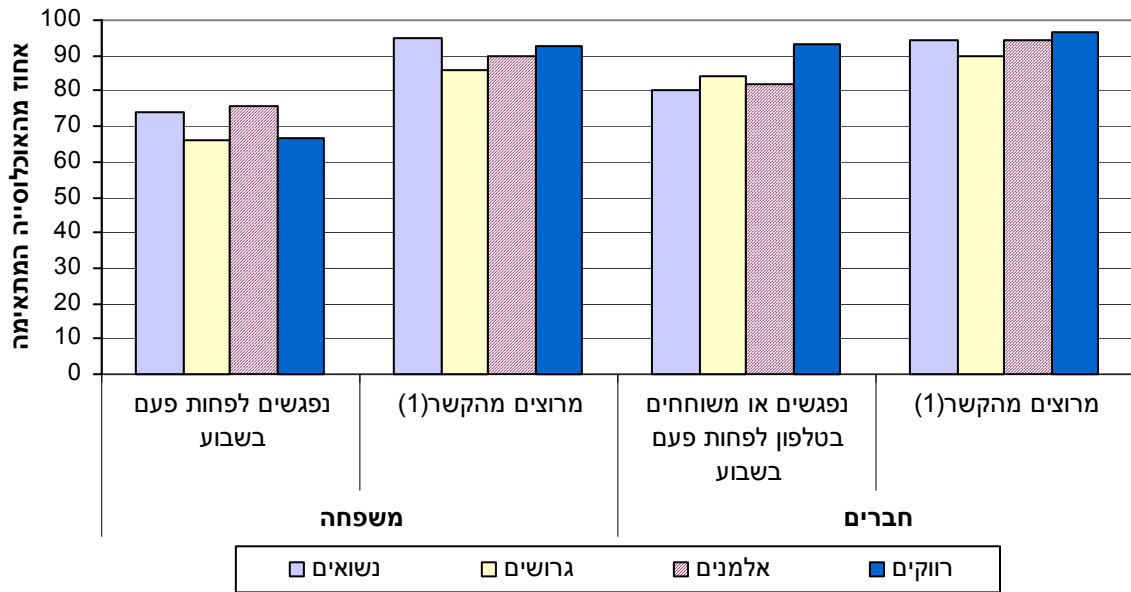
תדירות המפגשים עם בני המשפחה גבוהה יותר בקרב הנשואים והאלמנים (כ-75% מתראים לפחות פעם בשבוע) לעומת הגרושים והרווקים (66%). תדירות המפגשים או השיחות הטלפוניות עם החברים גבוהה בקרב הרווקים (93% מהם נפגשים או משוחחים בטלפון עם החברים לפחות פעם בשבוע) לעומת הנשואים, הגרושים והאלמנים שכ-80% מהם נפגשים או משוחחים עם החברים לפחות פעם בשבוע. שיעור שביעות הרצון מהקשרים עם המשפחה דומה (כ-93% מבין הנשואים והרווקים מרוצים מהקשר, וכ-87% מבין הגרושים והאלמנים), וכן מהקשרים עם החברים (כ-92% מבין אלה שיש להם חברים מרוצים מהקשר).

נשואים ורווקים נוהגים לצאת לנופש בארץ או בחו"ל באחוזים גבוהים יותר מגרושים ואלמנים: כ-55% מהנשואים ומהרווקים יצאו לנופש בארץ במהלך השנה החולפת, ו-31% מהם יצאו לנופש בחו"ל, לעומת כ-30% מהגרושים ומהאלמנים שיצאו לנופש בארץ ורק 20% מהם שיצאו לנופש בחו"ל. 77% מקרב הנשואים והאלמנים שלא יצאו לנופש בחמש שנים החולפות, לא יכלו להרשות זאת לעצמם בגלל קשיים כלכליים, לעומת כ-70% מבין הגרושים והרווקים. אחוז ההשתתפות בחוגים היה דומה בלי קשר למצב המשפחתי (20%).

בקרב הנשואים והרווקים, ל-67% יש מחשב בביתם ולכ-70% הוא מחובר לאינטרנט, לעומת 50% מהגרושים ו-25% מהאלמנים שבדירתם יש מחשב. בקרב בעלי המחשב הרווקים ל-73% יש חיבור לאינטרנט, לעומת לכ-60% מהנשואים, מהגרושים ומהאלמנים. כ-48% מהרווקים משתמשים במחשב לצורכי לימודים ומשחקים, לעומת כ-30% מהנשואים, מהגרושים ומהאלמנים שמתמשים בו לצורכי לימודים וכ-40% לצורכי משחק. מבין אלו שהמחשב שברשותם מחובר לאינטרנט, השתמשו בו כ-90% לחיפוש מידע וכ-80% לדואר אלקטרוני, וכן השתמשו באינטרנט 33% מהרווקים לצורך שיחות וקבוצות דיון.

כ-16% מהנשואים, מהגרושים ומהרווקים עסקו בפעילות התנדבותית, לעומת 12% מקרב האלמנים.

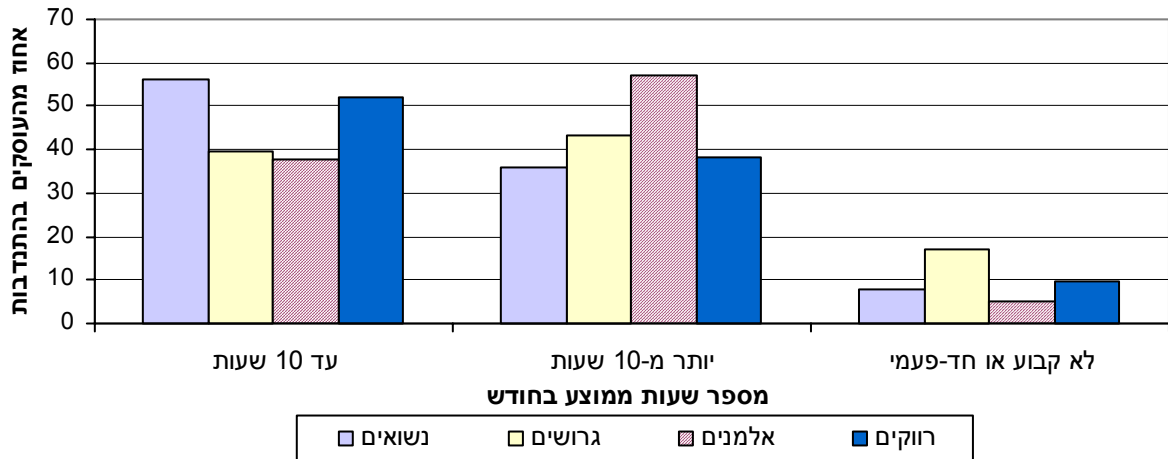
**תרשים 10 – תדירות הקשר עם המשפחה והחברים ושביעות רצון ממנו,
לפי מצב משפחתי**
2003



(1) אלה שהשיבו "מרוצים מאוד" או "מרוצים".

מבוסס על: עיבודים מהסקר החברתי, 2003 (למ"ס)

**תרשים 11 – פעילות התנדבותית⁽¹⁾ בשלושת החודשים האחרונים,
לפי מספר שעות ממוצע בחודש ומצב משפחתי**
2003



(1) ההתנדבות היא במסגרת ארגון ו/או באופן פרטי.

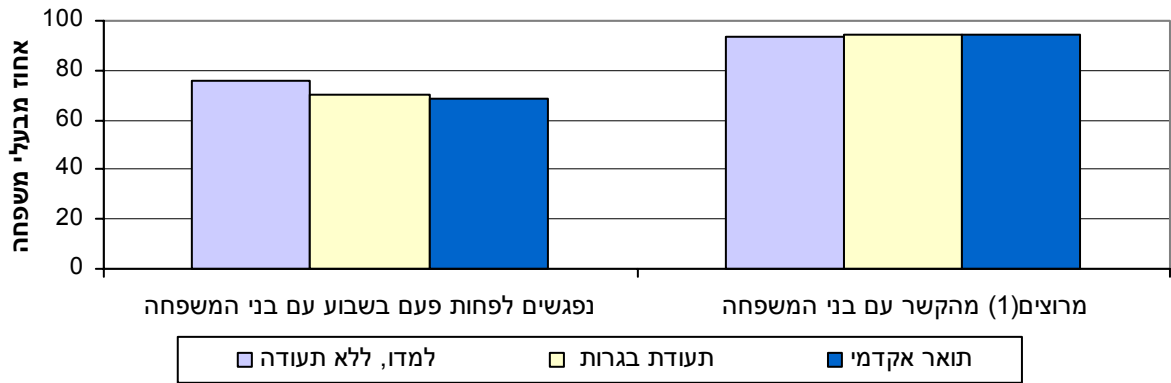
מבוסס על: עיבודים מהסקר החברתי, 2003 (למ"ס)

9.1.6 פעילות פנאי לפי רמת השכלה

קיימת הבחנה בשיעור ההשתתפות בפעילויות פנאי בין בעלי רמות השכלה שונות. תדירות גבוהה של מפגשים עם המשפחה לפחות פעם בשבוע, קיימת בקרב אוכלוסייה שלמדה, ללא תעודה (76%), לעומת בעלי תואר אקדמי, שרק 69% מהם מתראים עם בני משפחתם בתדירות כזו. כ-93% מרוצים מהקשר עם בני המשפחה, ללא קשר עם רמת ההשכלה. 66% מבעלי תואר אקדמי יצאו בשנה החולפת לנופש בארץ (לעומת 40% שלמדו, ללא תעודה), ולנופש בחו"ל יצאו 48% מבעלי תואר אקדמי (לעומת 20% שאין להם תעודה). 82% מקרב האוכלוסייה שאין לה תעודת בגרות, לא יכלו להרשות לעצמם לצאת לנופש בגלל קשיים כלכליים, לעומת 73% מבעלי תואר אקדמי. בעלי תואר אקדמי מרבים להשתתף בחוגים (32%) לעומת 12% מקרב אלו שלמדו, ללא תעודה. לרוב האקדמאים (83%) יש מחשב בדירה ומהם 82% מחוברים לאינטרנט, לעומת 50% מקרב אלה שלמדו, ללא תעודה, ויש ברשותם מחשב בדירה. מקרב בעלי המחשב שאין ברשותם תעודה, 50% מחוברים לאינטרנט. כ-40% מבין בעלי תעודת בגרות ובעלי תואר אקדמי משתמשים במחשב לצורכי לימודים (לעומת 20% מהמשתמשים שאינם בעלי תעודה), ואילו לצורכי משחק משתמשים 54% שאינם בעלי תעודה ורק 33% מקרב האקדמאים. כ-90% מבין המשתמשים באינטרנט, בכל רמות ההשכלה, עושים זאת לצורכי חיפוש מידע. 85% מהאקדמאים משתמשים באינטרנט לשליחת דואר אלקטרוני (לעומת 65% מקרב המשתמשים שאינם בעלי תעודה).

בעלי תואר אקדמי נוטים להתנדב יחסית יותר (24%) מבעלי תעודת בגרות (16%) ומחסרי תעודה (11%). כמו כן, מקרב המתנדבים שיעור גבוה יותר של בעלי תואר אקדמי מקדישים עד 10 שעות בחודש להתנדבות (60%) לעומת בעלי ההשכלה האחרים. 42% מקרב המתנדבים בעלי תעודת בגרות ומחסרי תעודה, מתנדבים יותר מ-10 שעות בחודש (לעומת 34% מבעלי תואר אקדמי).

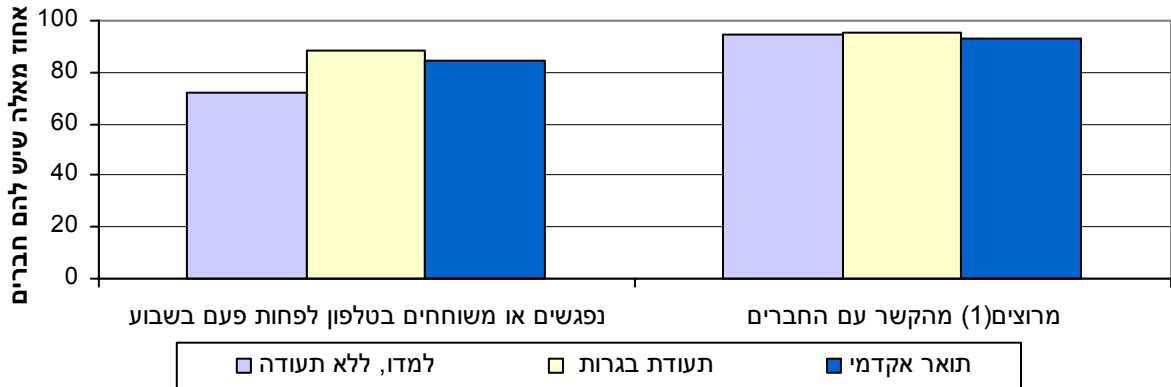
תרשים 12 – תדירות הקשר עם המשפחה ושביעות רצון ממנו, לפי השכלה 2003



(1) אלה שהשיבו "מרוצים" או "מרוצים מאוד".

מבוסס על: עיבודים מהסקר החברתי, 2003 (למ"ס)

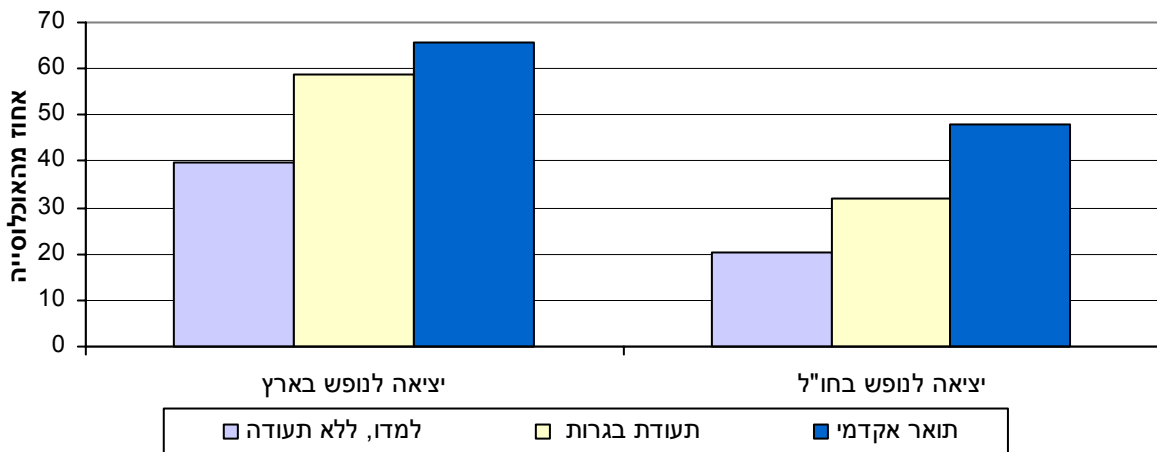
תרשים 13 – תדירות הקשר עם החברים ושביעות רצון ממנו, לפי השכלה 2003



(1) אלה שהשיבו "מרוצים" או "מרוצים מאוד".

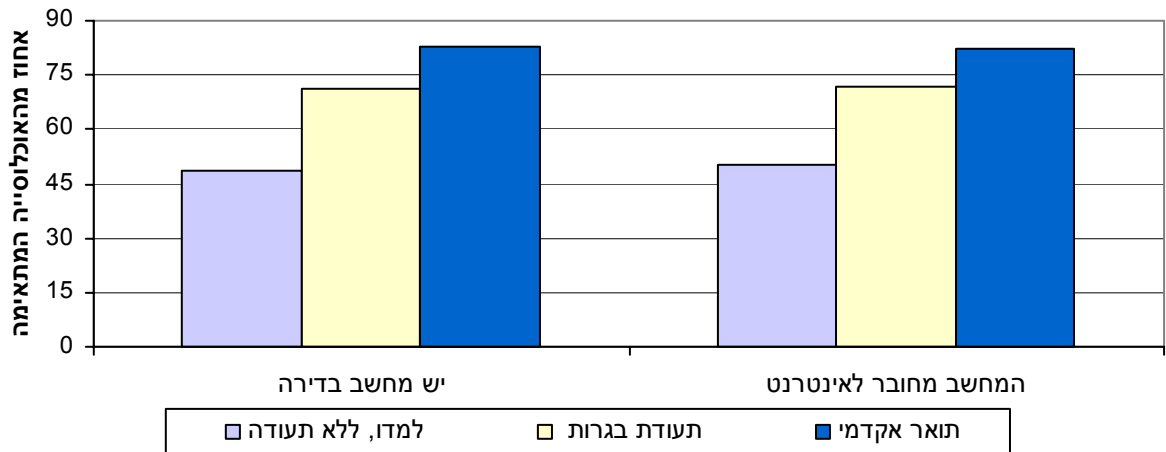
מבוסס על: עיבודים מהסקר החברתי, 2003 (למ"ס)

תרשים 14 – אחוז היוצאים לנופש בארץ או בחו"ל בשנה האחרונה, לפי השכלה 2003



מבוסס על: עיבודים מהסקר החברתי, 2003 (למ"ס)

תרשים 15 – אחוז בעלי מחשב ואחוז המחברים לאינטרנט⁽¹⁾, לפי השכלה
2003



(1) אחוז מאלה שיש מחשב בדירתם.

מבוסס על: עיבודים מהסקר החברתי, 2003 (למ"ס)

9.2 היצע תרבות – קונצרטים

מספר הקונצרטים שניתנו על ידי גופים מוזיקליים נמצא במגמת עלייה, וכך גם שיעורם ל-100,000 תושבים. בסך הכל ניתנו בשנת 2002 כ-1,600 קונצרטים (לעומת כ-1,450 בשנת 2001) בארבע התזמורות הסימפוניות, בשמונה מהתזמורות הקאמריות ובתשעה מהגופים המוזיקליים הייחודיים. שיעורם היה כ-25 קונצרטים ל-100,000 בכלל האוכלוסייה.

בסעיף זה נסקרו רק גופים מוזיקליים שזוכים לסבסוד ממוסדות וגופים ציבוריים, כגון תזמורות סימפוניות, תזמורות קאמריות, גופים כליים בעלי סגנון מוזיקלי ייחודי, אופרות ותזמורות צעירים. בפרק אין נתונים על כל הגופים שעוסקים בפעילות מוזיקלית, אפילו לא של כל הגופים שנתמכים על ידי מינהל התרבות. ההשוואה לאורך זמן תקפה רק לגבי גופים שנתונייהם דווחו בכל השנים 1994-2002, כלומר רק לגבי התזמורות הסימפוניות.

**לוח 16 – גופים מוזיקליים מסובסדים – מוסדות וקונצרטים, לפי סוג(1)
2002-1994**

(5)2002	2001	2000	1999	1998	1997	1996	1995	1994	
									גופים מוזיקליים(2)
23	23	24	19	12	12	12	11	10	סך הכל
4	4	4	4	4	4	4	4	4	תזמורות סימפוניות
8	8	8	7	6	6	6	6	5	תזמורות קאמריות(3)
9	9	10	7	1	1	1	-	-	גופים בעלי סגנון מוזיקלי ייחודי(4)
2	2	2	1	1	1	1	1	1	אופרות
									קונצרטים
									שיעור ל-100,000
24.8	22.4	20.4	21.9	17.6	17.1	17.9	17.0	15.5	סך הכל
6.2	6.4	5.5	5.8	6.1	6.0	6.6	6.9	6.7	תזמורות סימפוניות
13.8	11.4	9.3	10.4	8.5	8.2	8.8	7.8	6.6	תזמורות קאמריות(3)
3.0	3.0	3.9	3.6	1.3	1.0	0.9	-	-	גופים בעלי סגנון מוזיקלי ייחודי(4)
1.8	1.6	1.7	2.1	1.7	2.0	1.6	2.3	2.2	אופרות

- (1) הנתונים אינם בני השוואה לאורך זמן, למעט התזמורות הסימפוניות.
- (2) גופים מוזיקליים מקצועיים הנתמכים על ידי האגף לתרבות ולאמנות במשרד החינוך, התרבות והספורט, ומשנת 1998 על ידי משרד המדע, התרבות והספורט. מוסדות שדיווחו.
- (3) בשנת 1995 נוספה סימפוניית רעננה, ובשנת 1999 נוספה הבמה הישראלית.
- (4) אין נתונים עבור השנים 1994, 1995. בשנת 1996 נכללה התזמורת האנדלוסית, ובשנים 1999 ו-2000 נוספו תזמורת למוזיקה ערבית, תזמורת בארוק, קפריזמה, מוזיקה נובה, מזרח-מערב, הברירה הטבעית.
- (5) בשנת 2002 לא נמסרו נתונים לגבי מספר הקונצרטים בתזמורת הסימפונית ירושלים.
מבוסס על: פריט 51 (משרד החינוך, התרבות והספורט) ברשימת המקורות.

9.3 מוזיאונים והיצע תערוכות

בארץ קיים פיזור גיאוגרפי גדול של מוזיאונים. מכלל התערוכות החדשות בשנת 2003, החלק היחסי הגבוה ביותר היה באזור תל אביב וגוש דן, וגם באזור הצפון. לעומת זה, בשנת 2000, החלק היחסי הגבוה ביותר היה באזור תל אביב ובאזור חיפה.

**לוח 17 – היצע תערוכות חדשות, לפי סוג תערוכה ואזור
2003-2000**

אורחות ונוודות	מתחלפות	קבע	סך הכל		
מספרים מוחלטים			אחוזים		
					2000
30	191	11	230	100	סך הכל
1	38	1	40	17.4	ירושלים
8	62	2	71	30.9	תל אביב וגוש דן
4	5	7	16	7.0	אזור המרכז
4	46	1	51	22.2	חיפה והסביבה
10	31	0	40	17.4	אזור הצפון
3	10	0	13	5.7	באר שבע והדרום
					2001
17	197	8	222	100	סך הכל
2	42	3	47	21.2	ירושלים
1	60	0	61	27.5	תל אביב וגוש דן
2	7	0	9	4.1	אזור המרכז
3	40	1	44	19.8	חיפה והסביבה
8	38	4	50	22.5	אזור הצפון
1	10	0	11	5.0	באר שבע והדרום
					2003
35	221	14	270	100	סך הכל
4	38	1	43	15.9	ירושלים
5	83	1	89	33.0	תל אביב וגוש דן
6	11	4	21	7.8	אזור המרכז
9	39	3	51	18.9	חיפה והסביבה
11	43	5	59	21.9	אזור הצפון
0	7	0	7	2.6	באר שבע והדרום

מבוסס על: פריט 52 (משרד החינוך, התרבות והספורט) ברשימת המקורות.

9.4 היצע סרטים

בשנת 2003 ניכרת מגמת עלייה בייצור סרטים מקומיים ובייבוא סרטים לישראל. היצע הסרטים היה 230 סרטים לעומת 200 בשנת 2002, כשמתוכם 26 יוצרו בארץ והשאר יובאו מחו"ל.

**לוח 18 – ספרים, עיתונים וסרטים בישראל
2003-1990**

2003	2002	2001	2000	1999	1998	1997	1996	1995	1994	1993	1992	1991	1990	יחידה	
							4,909				4,608			מספר אחוזים מספר	ספרים שיצאו לאור בישראל ממוצע עותקים לספר שפת מקור עברית מהדורה ראשונה או מחודשת
						2									
						66									
							2,317				2,310				
						1,121							911	מספר	עיתונים יומיים ותקופונים שיצאו לאור בישראל סך הכל עיתונים יומיים תקופונים
						18							22	"	
						1,103							889	"	
230	201	180	180	160	178	171	186	169	165	168	207	217	229	מספר	סרטים ארוכים - ייצור בישראל ויבוא סך הכל ייצור בישראל יבוא
26	10	7	9	8	11	6	9	8	10	14	17	12	12	"	
204	191	173	171	152	167	165	177	161	155	154	190	205	217	"	

מבוסס על: פריט 30 (למ"ס) ברשימת המקורות.

לוח 19 – הוצאה לאומית לתרבות, לבידור ולספורט
2003-1990

2003	2002	2001	2000	1999	1998	1997	1996	1995	1994	1993	1992	1991	1990	יחידה	
הוצאה לאומית לתרבות, לבידור ולספורט															
28,132.6	26,407.0	26,502.9	26,377.1	24,372.0	22,357.2	20,246.1	18,131.5	14,870.0	12,090.2	9,681.9	7,820.9	6,296.2	5,005.9	מיליוני ש"ח	מחירים שוטפים
								8,724.3	7,724.5	6,737.3	6,019.9	5,323.9	5,007.2	"	מחירי 1990
	20,712.9	21,296.7	20,839.9	19,379.2	18,331.2	17,142.2	16,701.4	15,070.1						"	מחירי 1995
27,778.6	26,340.7	26,796.2	26,359.9	24,494.1	22,861.3	21,110.8	20,393.8	19,585.2						"	מחירי 2000
														אחוז מהתמ"ג	מחירים שוטפים
5.6	5.3	5.5	5.6	5.7	5.7	5.7	5.8	5.5	5.2	5.1	4.8	4.6	4.7		
מימון ההוצאה הלאומית לתרבות, לבידור ולספורט (1)															
80.8	77.9	78.9	80.2	79.0	75.1	75.3	75.6	75.7	73.2	73.1	76.4	74.8	89.1	אחוזים	משקי בית ממשלה
4.1	5.4	4.8	4.5	4.4	4.8	5.2	5.5	6.6	7.4	6.4	6.8	6.7	7.6	"	ומוסדות לאומיים
14.5	15.5	15.1	14.5	15.4	16.8	16.6	15.6	17.0	16.3	18.2	14.7	16.6	15.9	"	רשויות מקומיות
ההוצאה הלאומית לפעילויות נבחרות של תרבות, בידור וספורט															
12.8	13.4	13.7	13.9	14.2	14.8	15.8	15.9	15.6	14.8	15.7	15.4	14.2	14.0	אחוזים	מורשת תרבותית, ספרות ואמנות פלסטית
18.8	19.4	21.0	21.6	20.2	19.2	19.0	18.3	18.6	19.1	19.6	19.9	20.5	21.2	"	מוזיקה ואמנויות הבמה
23.7	23.0	19.8	19.6	21.3	22.2	21.8	19.0	19.2	18.3	18.3	17.4	16.6	14.0	"	רדיו, טלוויזיה, קולנוע וצילום
10.1	11.1	11.0	10.1	10.5	10.3	10.5	10.8	11.9	10.2	10.6	12.2	12.7	10.4	"	פעילות חברתית קהילתית
21.0	18.7	19.8	20.2	18.6	18.2	17.4	20.9	18.4	18.6	18.1	18.7	18.9	17.1	"	ספורט ומשחקים טבע
6.6	7.9	7.8	7.7	8.0	7.9	8.0	8.0	8.7	8.7	8.7	9.1	9.7	9.7	"	ואיכות הסביבה
5.8	5.6	6.0	6.1	6.4	6.7	6.8	6.4	6.7	8.1	6.8	6.1	6.5	6.7	"	הימורים

(1) לפי מגזרים נבחרים. סה"כ המימון כולל מימון או גירעון של מלכ"רים.

מבוסס על: פריט 30 (למ"ס) ברשימת המקורות.

9.5 הוצאה לתרבות, לבידור ולספורט

מתחילת שנות התשעים ועד שנת 1996 חלה עלייה בחלקה היחסי של ההוצאה לתרבות, לבידור ולספורט מ-4.7% מהתוצר המקומי הגולמי ל-5.8% ממנו. משנת 1997 ועד 2002 הייתה מגמת ירידה (5.3% בשנת 2002), ואילו בשנת 2003 חלה שוב עלייה ל-5.6% מהתמ"ג. מימון ההוצאה הלאומית ברובו (81%) מקורו במשקי הבית והשאר מהממשלה, מהמוסדות הלאומיים, מהרשויות המקומיות ומהמלכ"רים.