

הלשכה המרכזית לסטטיסטיקה

שיטות מדידה ואמידת גודלה של האוכלוסייה  
החרדית בישראל

Measurement and Estimates of the  
Population of Ultra-orthodox Jews

ישראלה פרידמן, נאוה שאול-מנע, ניר פוגל, דמיטרי רומנוב,  
דן עמדי, מרק פלדמן, רות סחייק, גוסטבו שיפריס, חיים פורטנוי

מרץ 2011

## תקציר

זיהוי האוכלוסייה החרדית בישראל ואמידתה הם נושאים חשובים המעוררים עניין ציבורי בכלל, ובקרב חוקרים וקובעי מדיניות, בפרט. האוכלוסייה החרדית בישראל מגוונת מאוד: היא מכילה אשכנזים וספרדים, חסידים וליטאים, תלמידי ישיבות ובעלי מקצועות. למעשה, יש בה ניגודים רבים כל כך, עד שקשה להגדיר מיהו חרדי. בלשכה המרכזית לסטטיסטיקה קיימות ארבע שיטות אפשריות לזהות ולאמוד את אוכלוסיית החרדים. עבודה זו תסקור את השיטות ותציג את האומדנים המתקבלים בכל אחת מהשיטות ומשילובים שונים בין השיטות. השיטות הן:

א. זיהוי לפי תפרוסת גיאוגרפית של האוכלוסייה החרדית המבוססת על דפוסי ההצבעה למפלגות "חרדיות"

ב. זיהוי לפי סוג בית ספר אחרון בסקר כוח אדם, או בסקרי משקי בית אחרים, כאשר אחת האופנויות האפשריות היא "ישיבה גדולה".

ג. זיהוי לפי הגדרה עצמית בסקר החברתי, הגדרה סובייקטיבית של רמת דתיות, כאשר אחת האופנויות היא "חרדי".

ד. זיהוי לפי סוג פיקוח של מוסדות הלימוד בקבצים מנהליים – מוסדות בפיקוח חרדי/עצמאי.

בעבודה יוצגו אומדני האוכלוסייה החרדית בכל שיטה, וכן תעשינה גם הקבלות בין השיטות: סקר חברתי עם זיהוי לפי סוג פיקוח מוסדות הלימוד, סקר חברתי עם דפוסי הצבעה למפלגות "חרדיות" וסקר כוח אדם עם זיהוי לפי סוג פיקוח מוסדות הלימוד. האומדנים המתקבלים שונים אלו מאלו – האומדן הגדול ביותר נמצא בד"כ בשיטת הזיהוי לפי סוג פיקוח של מוסדות הלימוד, והאומדן הנמוך ביותר מתקבל בשיטת זיהוי לפי סוג בית ספר אחרון בסקר כוח אדם. על כל בעל עניין לבחור איזו שיטה או שילוב בין שיטות מתאימים לצרכיו.

## תוכן עניינים

<b>עמ'</b>	<b>פרק</b>
4	<b>1. מבוא</b>
6	<b>2. שיטות קיימות לזיהוי ואמידה של אוכלוסייה חרדית בישראל</b>
6	2.1 זיהוי לפי תפרוסת גיאוגרפית של האוכלוסייה החרדית המבוססת על דפוסי ההצבעה למפלגות "חרדיות"
9	2.2 זיהוי לפי "סוג בית ספר אחרון" בסקרי הלשכה
12	2.3 זיהוי לפי הגדרה עצמית בסקר חברתי
14	2.4 זיהוי לפי זיקה למוסדות חינוך, לפי פיקוח, בקבצים מנהליים
21	<b>3. שיטת השוואת נתונים</b>
23	<b>4. ממצאים</b>
23	4.1 סקר חברתי
32	4.2 זיהוי לפי זיקה למוסדות חינוך בקבצים מנהליים
35	4.3 השוואה בין דיווח עצמי בסקר חברתי ל"השתייכות לאזורים חרדיים", לפי שיעור הצבעה למפלגות חרדיות
38	4.4 השוואה בין זיהוי לפי זיקה למוסדות חינוך בקבצים מנהליים לדרגת חרדיות לפי שיעור הצבעה למפלגות חרדיות
39	4.5 אומדן האוכלוסייה החרדית ע"פ שיטת שיעור ההצבעה למפלגות "חרדיות"
42	4.6 אי השבה בקרב חרדים
44	4.7 השוואה בין ממצאי סקר כוח אדם לממצאי רמת דתיות בקובצי חינוך
52	<b>5. סיכום והמלצות</b>
55	<b>מקורות</b>
56	<b>נספח</b>

# 1. מבוא

זיהוי האוכלוסייה החרדית בישראל ואמידתה הם נושאים חשובים המעוררים עניין ציבורי בכלל, ובקרב חוקרים וקובעי מדיניות, בפרט. בלשכה המרכזית לסטטיסטיקה קיימות ארבע שיטות אפשריות לזהות ולאמוד את אוכלוסיית החרדים. עבודה זו תסקור את השיטות ותציג את האומדנים המתקבלים מכל אחת מהשיטות ומשילובים שונים בין השיטות. האומדנים המתקבלים שונים אלו מאלו, ועל כל בעל עניין לבחור איזו שיטה או שילוב בין שיטות מתאימים לצרכיו.

"זיהוי רמת הדתיות באוכלוסייה היהודית היא שאלה סבוכה, אך משמעותית מאוד במציאות הסקטוריאלית בישראל, שבה התקבעו היסטורית הבחנות מוסדיות, פוליטיות, תרבותיות ואחרות בין שלוש קבוצות עיקריות: חרדים, דתיים וחילוניים. הגבולות בין הקבוצות אינם חד-משמעיים, כשבמציאות רמת הדתיות נפרסת על פני רצף-או אף מספר רצפים- וניתן לקבצה גם לקטגוריות ביניים רבות, בעיקר לאור מגמות ההולכות ומתרחבות בעשורים האחרונים, כגון הקמת ש"ס והתגבשות קהל מצביעים ייחודי מאחוריה, חזרה בתשובה לגוניה, התגבשות קטגוריה של "חרדים – לאומיים" ('חרד'לים) עם ההתערות ההולכת וגדלה של החרדים במציאות הפוליטית של המדינה הציונית, ועוד" (פורטנוי, 2007, עמ' 3).

האוכלוסייה החרדית בישראל מגוונת מאוד: היא מכילה אשכנזים וספרדים, חסידים וליטאים, תלמידי ישיבות ובעלי מקצועות. למעשה, יש בה ניגודים רבים כל כך, עד שקשה להגדיר מיהו חרדי.

מסמך זה אינו עוסק בהבחנת "גונו" הדתיות בקרב יהודים, אלא מציג את הדרכים הקיימות לאמידת גודלה של האוכלוסייה חרדית. מטרת נייר זה היא לסקור את השיטות הנהוגות בלשכה המרכזית לסטטיסטיקה בכדי לזהות ולאמוד את האוכלוסייה החרדית בישראל. בחירת שיטה מועדפת לזיהוי ומדידת האוכלוסייה החרדית תשליך לא רק על אומדני גודל אוכלוסייה זו, אלא גם על מאפייניה.

קיימות ארבע שיטות שונות לזיהוי האוכלוסייה החרדית, לכל אחת מהשיטות יתרונות וחסרונות משלה. להלן תיאור השיטות הקיימות:

א. זיהוי לפי תפרוסת גיאוגרפית של האוכלוסייה החרדית המבוססת על דפוסי ההצבעה למפלגות "חרדיות" - במסגרת העבודה של גורביץ וקסטרו (2004) דורגו האזורים

הסטטיסטיים לפי רמת ההומוגניות של דפוסי ההצבעה ל"מפלגות חרדיות" של האוכלוסייה המתגוררת בתחומם. נעשה ניסיון להציג אומדן כולל של מספר החרדים ברמה הכלל-ארצית. אומדן זה חושב בציון הסתייגויות רבות, שכן הוא מבוסס על חישובים מקורבים והנחות, שיוצגו בפירוט בהמשך. אומדן זה חושב באופן חד פעמי בלבד לשנת 2003.

ב. זיהוי לפי סוג בית ספר אחרון - בסקרי משפחות בכלל, ובסקר כוח אדם בפרט נשאלים הנחקרים בסקר "מהו סוג בית הספר האחרון שבו למד/לומד", כאשר אחת האופנויות האפשריות היא "ישיבה גדולה". בהתאם לכך, משק בית יוגדר חרדי אם לפחות אחד מבני משק הבית למד בישיבה.

ג. זיהוי לפי הגדרה עצמית – בסקר החברתי, שהחל לפעול בשנת 2002, נשאל הנדגם באופן ישיר על הגדרתו הסובייקטיבית של רמת דתיות, כאשר אחת האופנויות היא "חרדי".

ד. זיהוי לפי סוג פיקוח של מוסדות הלימוד בקבצים מנהליים – לפי שיטה זו מניחים שבחירת מוסד לימודים בישראל מהווה אינדיקאטור אמין לזיהוי רמת הדתיות של אדם. בשיטה זו מקשרים רשומות בקבצים מנהליים שונים בתחום החינוך, עם קובץ מרשם האוכלוסין (עבור יהודים בלבד), האוכלוסייה החרדית נקבעת לפי לימודים במוסדות אשר בפיקוח חרדי/עצמאי.

בזיהוי האוכלוסייה החרדית ותכונותיה יש עניין רב בקרב קובעי מדיניות וחוקרים מן האקדמיה. כאמור, ישנן ארבע שיטות לזיהוי האוכלוסייה, כאשר כל אחד יוכל לבחור בשיטה או בשילוב של שיטות לזיהוי האוכלוסייה בהתאם להגדרת צרכיו.

## 2. שיטות קיימות לזיהוי ואמידה של אוכלוסייה חרדית בישראל

### 2.1 זיהוי לפי תפרוסת גיאוגרפית של האוכלוסייה החרדית המבוססת על דפוסי הצבעה למפלגות "חרדיות"

העבודה של גורביץ וכהן-קסטרו (2004) מתמקדת בזיהוי ריכוזים של אוכלוסייה חרדית תוך התייחסות לתכונות דמוגרפיות, חברתיות וכלכליות בשנים 1996-2001. איתור הריכוזים של האזורים החרדיים נעשה באמצעות ניתוח של דפוסי הצבעה למפלגות חרדיות בשנים בהן התקיימו בחירות לכנסת. גורביץ וקסטרו התבססו על תוצאות הבחירות לכנסת בשנת 1996. תוצאות המחקר איפשרו:

- א. לזהות אזורים גיאוגרפיים סטנדרטיים ("אזורים סטטיסטיים" או יישובים שלמים) שבהם קיימים ריכוזי אוכלוסייה חרדית.
- ב. להכין מדרג של "רמת הומוגניות חרדית" בריכוזים אלו.
- ג. לאפיין את האוכלוסייה מבחינה דמוגרפית, כלכלית וחברתית באזורים סטטיסטיים וביישובים בהתאם למיקומם במדרג רמת הומוגניות החרדית, תוך מתן אפשרות למעקב עתידי אחר תהליכי שימור או שינוי בכל אחד מסוגי האזורים הללו.

העבודה התבססה על ההנחה שאנשים בוחרים להתגורר בסמיכות לאלה הדומים להם בתכונותיהם ובדקה הנחה זו ע"י שימוש במתודולוגיה של זיהוי אזורים גיאוגרפיים חרדיים ע"פ ניתוח דפוסי הצבעה למפלגות "החרדיות".

מיפוי התפרוסת הגיאוגרפית של האוכלוסייה, לפי רמת הומוגניות חרדית, התבסס על אחוז המצביעים למפלגות 'יהדות התורה המאוחדת: אגודת ישראל- דגל התורה' ו'ש"ס' בבחירות לכנסת ה-14 בשנת 1996. בשלב מאוחר יותר נערכה בדיקה של עקביות דפוסי הצבעה גם בבחירות שנערכו בשנת 1999.

יחידת החקירה הגיאוגרפית הבסיסית הייתה אזור סטטיסטי. ביישובים קטנים המהווים אזור סטטיסטי אחד יחידת החקירה הייתה היישוב כולו.

סיווג היחידות הגיאוגרפיות נעשה בהתאם לשני קריטריונים. הקריטריון הראשון היה אחוז ההצבעה לשתי המפלגות הנ"ל, והקריטריון השני היה אחוז ההצבעה ליהדות התורה המאוחדת מכלל המצביעים.

בהתאם לקריטריונים אלה סווגו היחידות הגיאוגרפיות ל-12 רמות של הומוגניות חרדית. למרות שש"ס אינה מפלגה חרדית כמו יהדות התורה המאוחדת, הוחלט שההתייחסות אל מצביעיה כאל "חרדים" תהיה רק כאשר הם מتركזים באזור סטטיסטי שבו במקביל, לפחות 10% מהאוכלוסייה הצביעו עבור 'יהדות התורה המאוחדת'. ההנחה היא שכאשר מצביעי

'ש"ס' גרים באזור שיש בו ריכוז של מצביעי 'יהדות התורה המאוחדת', קיימת סבירות גבוהה שהם חרדים.

בהתאם לאחוז המצביעים עבור שתי המפלגות הללו בכל יחידה גיאוגרפית נקבעה מידת "ההומוגניות החרדית". נקבעו 12 קריטריונים לסיווג רמת ההומוגניות של האוכלוסייה באזורים שהוגדרו כחרדים. הערך 1 מורה כי האוכלוסייה הומוגנית מאד, כאשר לפחות 70% הצביעו למפלגות 'יהדות התורה המאוחדת' ו'ש"ס' (מתוכם אחוז מצביעי 'יהדות התורה המאוחדת' הגיע ל-50% ומעלה). הערך 12 מציין כי האוכלוסייה הטרוגנית במידה רבה (בין 25% ל-49% הצביעו למפלגות 'יהדות התורה המאוחדת' ו'ש"ס', מתוכם אחוז מצביעי 'יהדות התורה המאוחדת' יכול להיות גם נמוך מ-10%).

### אומדן האוכלוסייה החרדית על בסיס דפוסי הצבעה בבחירות 2003

אחת המטרות של העבודה הייתה כאמור לאתר את התפרוסת הגיאוגרפית של האוכלוסייה החרדית וזאת בכדי לתרום להבנת התהליכים המתרחשים בחברה הישראלית. בנוסף לכך, בנספח העבודה נעשה ניסיון שיתואר להלן להציג אומדן כלל ארצי של אוכלוסייה זו. מספר סיבות גורמות לכך שקשה להעריך את אומדן האוכלוסייה החרדית: ראשית, לא קיימת הגדרה חד משמעית למשתייכים לקבוצה זו. שנית, מרשם האוכלוסין אינו כולל הגדרה לגבי ההשתייכות של אדם הרשום כיהודי לזרם זה או אחר ביהדות. בכדי להגיע לאומדן של האוכלוסייה החרדית בהתאם לדפוסי הצבעה למפלגות חרדיות נעשו בעבודה מספר הנחות והשלמת נתונים: לפי השיטה של ניתוח דפוסי הצבעה למפלגות חרדיות קיים קושי מיוחד לזהות את מצביעי ש"ס כחרדים. לכן לצורך חישוב האומדן נכללו רק מצביעי ש"ס שגרים באזורים חרדים (12 רמות של הומוגניות חרדית שאותרו בעבודה). לעומת זאת, כל מצביעי אגודת ישראל גם כאלה שלא התגוררו באזורים חרדים נלקחו בחשבון. בנוסף לכך, לשם הערכת אומדן האוכלוסייה החרדית היה צורך מצד אחד להשלים את מספרם של בעלי זכות הצבעה שלא הצביעו בפועל ומצד שני להוריד בעלי זכות בחירה שרשומים בספר הבחורים אך לא מתגוררים בארץ. בנספח לעבודה (של גורביץ וכהן-קסטרו) חושב אומדן לגודל האוכלוסייה החרדית, על סמך תוצאות בחירות 2003. שיעור הצבעה הכולל בבחירות היה 67.8% מכלל בעלי זכות הבחירה הרשומים. מכיוון ששיעור המצביעים באוכלוסייה החרדית היה גבוה במיוחד, גם יחסית לכלל האוכלוסייה היהודית נעשה שימוש באחוז הצבעה שהתקבל באזורים שבהם היה שיעור גבוה של קולות למפלגות החרדיות. באזורים אלה שיעור המצביעים נע בין 66% ל-76%. בנוסף לכך, מספר בעלי זכות הבחירה נופח בכ-9% כי הוא כלל רבים ששנים רבות לא התגוררו בישראל וכך הגיעו לשיעור הצבעה שנע בין 75% ל-85%.

בלוח 1 מוצגות תוצאות האומדן של האוכלוסייה החרדית על בסיס בחירות 2003. האומדנים שהתקבלו היו בטווח רחב יחסית, אולם היתרון של השיטה הוא שהיא מעלה מאד את הסיכוי כי אומדן האוכלוסייה החרדית אכן כלול בטווח זה.

**לוח 1 - אומדן כולל של האוכלוסייה החרדית (בני 18 ומעלה) על בסיס הבחירות  
בינואר 2003 (אלפים)**

מפלגה	מספר מצביעים	הנחה על שיעור הצבעה	אומדן
יהדות התורה המאוחדת	135	שיעור של 75%	180
		שיעור של 85%	159
ש"ס מצביעים באזורים "חרדיים" בלבד	81	שיעור של 75%	108
		שיעור של 85%	95
סך הכל מספר מצביעים	216	שיעור של 75%	288
		שיעור של 85%	254

מקור: גורביץ וקסטרו (2004)



## **2.2 זיהוי לפי "סוג בית ספר אחרון" בסקרי הלשכה**

דהן (1998) במחקר על האוכלוסייה החרדית התבסס על נתוני סקר כוח אדם וסקר הכנסות והציע שיטה לפיה משק-בית יוגדר חרדי אם אחד (או יותר) מבני משק הבית למד בעבר או לומד כיום בישיבה שאינה ישיבה תיכונית (אופנה 4 בשאלון סקר כוח אדם). הנחקרים בסקר כוח אדם ובסקר הכנסות משק הבית נשאלים:

### **מהו סוג בית ספר האחרון שבו למד או לומד?**

1. בית ספר יסודי, חטיבת ביניים (כולל חדר/כותאב)
2. בית ספר תיכון במסלול מקצועי/חקלאי (כולל ישיבה מקצועית)
3. בית ספר תיכון במסלול עיוני (כולל ישיבה תיכונית-עיונית)
4. ישיבה ("גדולה") - לא כולל ישיבה תיכונית
5. בית ספר על-תיכון להכשרת מורים וגנות
6. בי"ס על-תיכון להנדסאים ולטכנאים
7. בית ספר על-תיכון אחר (כגון בית ספר לאחיות מוסמכות)
8. מוסד לימודים לקראת תואר אקדמי
9. אחר

לטענתו, הגדרה זו דורשת קורטוב של זהירות. ראשית, חסרה אינפורמציה על מי שסירבו לשתף פעולה עם סוקרי הלשכה המרכזית לסטטיסטיקה. יתכן ששיעור המרבים לסרב מקבוצה מסוימת באוכלוסייה גדול יותר. שנית, יש לשער שלא תמיד התשובות לגבי סוג בית הספר האחרון בו למד המרואיין מדויקות, או שיש ישיבה לא הייתה סוג בית ספר האחרון. שלישית, ההגדרה לעיל אינה מכסה משקי בית שרואים עצמם חרדים אך אף אחד מבני משק הבית לא למד בישיבה (למשל מרואיין שבעת עריכת סקר הכנסות היה בתהליך חזרה בתשובה, אך עדיין לא הצטרף לישיבה). עם זאת, מצוין דהן כי לא נראה שהסתייגויות אלו משפיעות באופן משמעותי על התוצאות (דהן, 1998, עמ' 8).

השיטה של דהן נפוצה מאוד בזכות העובדה שסקר כוח אדם וסקר הכנסות משק הבית משמשים לאפיון וחקירת תכונות כוח עבודה, עוני ואי שוויון באוכלוסייה, ובזכות העובדה שהמדגם גדול וניתן לזהות חרדים בנתוני הסקר ולאפיין אותם מבחינה חברתית-כלכלית.

### **עדכון השיטה**

הגישה הנהוגה בסקר כוח אדם כיום, מתבססת אף היא על גישת בית הספר האחרון, ונחלקת לשני שלבים:

- בשלב הראשון זוהו משקי בית (ללא מדגמים קבועים) שבהם יש גבר יהודי אחד לפחות הלומד בישיבה גבוהה (אופנות 04), תוך התייחסות להימצאותם של גברים או נשים המשרתים/ות בצבא באותו משק בית;
- בשלב השני זוהו יישובי גרעין חרדיים, בהם ישנו אחוז גבוה של משקי בית עם תלמיד ישיבה אחד לפחות במשק הבית, מסך משקי הבית ביישוב;

## לוח 2 – השלבים בתהליך בניית אוכלוסייה חרדית בסקר כח אדם, אומדן משקי בית

(אלפים)

משקי בית בהם ישנו תלמיד ישיבה אחד לפחות (1)	בניכוי : משקי בית עם שני גברים/נשים ומעלה המשרתים/ות בצבא (2)	בניכוי : משקי בית בהם הפער בין מספר הגברים למספר תלמידי הישיבה הוא שניים ומעלה (3)	בתוספת : משקי בית ללא תלמיד ישיבה, המתגוררים ביישובי גרעין (4)	
57.5	54.6	57.3	56.6	1998
56.1	52.6	55.7	54.7	1999
57.2	53.7	56.5	54.9	2000
66.8	63.1	66.6	64.9	2001
64.4	60.9	64.2	2.6	<sup>1</sup> 2001
64.2	60.1	63.6	62.9	2002
70.2	66.0	69.8	69.0	2003
74.1	70.3	73.5	72.7	2004
81.9	77.8	81.2	79.8	2005
89.2	84.8	88.4	87.0	2006
94.0	88.7	93.4	91.4	2007
91.9	86.5	91.3	89.1	2008
98.2	92.8	97.7	94.7	2009

לוח 2 מתוארים השלבים בזיהוי אוכלוסיית החרדים הנהוגה בסקר כח אדם כיום.

בשלב (1) אותרו כל משקי הבית בהם היה תלמיד ישיבה אחד לפחות.

**משקי בית (ללא מדגמים קבועים) עם תלמיד ישיבה אחד לפחות והתייחסות למספר הגברים/הנשים המשרתים/ות בצבא** – בשלב השני נופו מאוכלוסיית המחקר משקי הבית בהם יש תלמיד ישיבה אחד לפחות ונשים המשרתות בצבא, או משקי בית בהם יש תלמיד ישיבה אחד לפחות ושני גברים ויותר המשרתים בצבא, וזאת מתוך הנחה שמספר הגברים החרדים המשרתים נדיר.

בדיקה עבור השנים 1998-2009 מעלה כי משקי בית בהם יש תלמיד ישיבה אחד לפחות ולא יותר מגבר אחד המשרת בצבא מהווים 99.3% מסך משקי הבית בהם יש תלמיד ישיבה אחד לפחות.

לאחר הניכוי של משקי בית בשלב (2), בוצע ניכוי נוסף בשלב (3) של משקי בית בהם ישנו פער של שני גברים ויותר בין מספר הגברים בגיל 15 ומעלה ובין מספר תלמידי הישיבה. ניכוי זה בוצע לאחר שנמצא שב-2008 למעלה מ-70% ממשקי הבית בקבוצה זו אינם משקי בית חרדיים כלל, אלא משקי בית אשר ניתן להגדירם כ"דתיים לאומיים". פעולה זו מנכה כ-5% נוספים ממשקי הבית בהם יש תלמיד ישיבה אחד לפחות, שהיא הבסיס הראשוני.

<sup>1</sup> על בסיס קבוצות ניפוח חדשות.

**יישובי גרעין חרדיים (שלב 4) - גורוביץ' וכהן-קסטרו** השתמשו כאמור בתוצאות הבחירות לכנסת ה-14 ב-1996 כדי למפות אזורי גרעין חרדיים. ההנחה בבסיס שיטת המחקר הייתה כי אזורי גרעין בהם יש אחוז הצבעה גבוה למפלגות חרדיות יזכרו כחרדים אף אם יתרת המתגוררים באזורים אלו הצביעה למפלגות אחרות.

אנו נשתמש בגישה דומה לגישה הנזכרת לעיל, אולם מאחר ואיננו יכולים להשתמש באזורים סטטיסטיים, נרצה לאתר את היישובים בהם ישנו אחוז גבוה של משקי בית עם תלמיד ישיבה אחד לפחות, וזאת לאחר הניכוי שנעשה בשלב הראשון.

רק בשני יישובים – בית"ר עילית (קוד יישוב 3780) ומודיעין עילית (קוד יישוב 3797) – ישנו אחוז גבוה של משקי בית עם תלמיד ישיבה אחד לפחות, מסך משקי הבית ביישוב. כך למשל, חלקם של משקי בית עם תלמיד ישיבה אחד לפחות בבית"ר עילית עומד על כ-71% בממוצע בין השנים 1998-2009, ובמודיעין עילית עומד אחוז זה על כ-76%. לפיכך יתרת האוכלוסייה המתגוררת ביישובים אלו תחשב אף היא כחרדית.

טור 4 לפיכך מהווה את הגדרת האוכלוסייה החרדית בהמשך נייר עבודה זה.

לוח 3 מציג את התכונות הדמוגרפיות של האוכלוסייה החרדית לפי ההגדרה שפורטה לעיל עבור השנים 1998-2009.

**לוח 3 – משקי בית חרדים, חרדים בני 15 ומעלה לפי מין, וממוצע נפשות למשק בית חרדי, 2009-1998**

ממוצע נפשות למשק בית חרדי	חרדים בני +15			משקי בית חרדים	שנה
	נשים	גברים	סך הכל		
5.20	70.0	69.4	139.4	56.6	1998
5.25	69.9	67.0	136.9	54.7	1999
5.36	71.0	69.3	140.2	54.9	2000
5.12	82.3	79.1	161.4	64.9	2001
5.05	79.7	76.9	156.6	62.6	<sup>1</sup> 2001
5.01	78.4	78.1	156.5	62.9	2002
5.14	85.8	84.3	170.1	69.0	2003
5.03	91.2	86.4	177.6	72.7	2004
5.06	100.5	97.0	197.5	79.8	2005
5.10	110.6	108.6	219.2	87.0	2006
5.11	117.6	114.0	231.6	91.4	2007
5.29	116.9	111.1	228.0	89.1	2008
5.23	127.0	117.1	244.1	94.7	2009

### 2.3 זיהוי לפי הגדרה עצמית בסקר חברתי

מידי שנה מופיעה בסקר החברתי שאלה המתייחסת למידת הדתיות של המרואיין כפי שהוא מגדיר אותה. קיימות שאלות נפרדות ליהודים ולערבים. השאלה העיקרית לקביעת מידת הדתיות של היהודים מנוסחת כדלקמן:

**האם אתה רואה את עצמך כ:**

1. חרדי
2. דתי
3. מסורתי-דתי
4. מסורתי – לא כל כך דתי
5. לא דתי, חילוני

משנת 2007, נוספה השאלה הבאה:  
**כשהיית בן, 15 האם הבית בו גדלת היה:**

1. חרדי
2. דתי
3. מסורתי, דתי
4. מסורתי, לא כל כך דתי
5. לא דתי, חילוני  
לא ידוע /מסרב

<sup>1</sup> על בסיס קבוצות ניפוח חדשות

בנוסף, בפרק השכלה, נשאלת השאלה: **מהו סוג מוסד הלימודים האחרון בו אתה**

**לומד/למדת?**

1. בית ספר על-תיכוני לא במסלול אקדמי
2. מוסד לימודים לקראת תואר אקדמי
3. "ישיבה גדולה" – לא כולל ישיבה תיכונית. (עד שנת 2005 אופנות זו הכילה את הערך "ישיבה" בלבד)
4. קורסים להכשרה מקצועית
5. מוסד לימודים אחר

בצורה זו לא ניתן לזהות כחרדים תלמידי ישיבה, שלמדו לאחר הלימודים בישיבה, במוסד

אחר. בעיה זו נפתרה בשנת 2007 כאשר נוספה השאלה הבאה לגברים: **האם למדת**

**בישיבות, כולל : גבוהה, גדולה, כולל?**

בשנת 2009 נושא הדתיות נבחר כנושא מתחלף (מדי שנה נבחר נושא אחר, לו מוקדש

שאלון מורחב להעמקת הידע בו).

הסקר החברתי הוא סקר נפשות בני 20+, לכן תכונות הנדגם עצמו משמשות ישירות לקבלת

אומדן לאוכלוסיית בני 20+ (שלא כמו ב"שיטת דהן", בה זיהוי משקי בית חרדיים נקבע על

סמך לימודים בישיבה של אחד מבני משק הבית).

## **2.4 זיהוי לפי זיקה למוסדות חינוך, לפי סוג פיקוח, בקבצים מנהליים**

פורטנוי (2007) הציג שיטה לזיהוי רמת הדתיות של האוכלוסייה היהודית על בסיס מרשמי באמצעות קישור רשומות מרשם האוכלוסין עם קבצים מנהליים בתחום חינוך. להלן פירוט הקבצים:

**קובץ מרשם האוכלוסין** משמש לקביעת מסגרת האוכלוסייה (יהודים בלבד, בניכוי יורדים, נפטרים ובני 110 ויותר).

**קובץ תלמידים** הכולל את כל תלמידי החינוך היסודי והעל-יסודי, לרבות תלמידי כיתות יג ויד. (נכללו רק תלמידים שהיו פעילים בסוף השנה). זיהוי דתיות התלמיד היא לפי מאפיין "פיקוח" (ממלכתי, ממלכתי-דתי וחרדי) של מוסד הלימודים. הקובץ הוקבל למסגרת הנ"ל ונוכו העודפים.

**קובץ הורי תלמידים** נבנה מתוך הקובץ הקודם לפי מספרי זהות של אב ואם התלמיד. הקובץ נבנה מתוך ההנחה ששליחת הילד למוסד בפיקוח מסוים מבטא את הנטייה הדתית של ההורים.

**קובץ ישיבות** תלמידים בני 17 ומעלה בישיבות גבוהות, כוללים ומוסדות תורניים על-תיכוניים אחרים בניכוי תלמידים זרים (שאינן להם תעודת זהות ישראלית). מקור זיהוי נוסף הוא שימוש במשתנה פיקוח בקובץ תלמידים, או בפיקוח הלימוד בקובץ הורי התלמידים וביישוב מוסד הלימודים או מגורי התלמיד כאינדיקציה לחרדיות. **ילדיהם של תלמידי ישיבות**, זוהו על בסיס קובץ ישיבות ובאמצעות קשרי משפחה לפי קובץ מרשם האוכלוסין.

**קובצי מורים** בחינוך היסודי והעל-יסודי. חלק מהמורים מלמדים ביותר מפיקוח אחד, וקיבלו סימול לפי שילוב הפיקוחים המתאים.

**ילדים של מורים** - מתוך המורים שזוהו בקובץ מורים, ניתן להסיק על דתיות ילדיהם על ידי קישור למרשם האוכלוסין.

**תלמידי מכללות להוראה** - בקובץ נכללו כל הלומדים במכללות להוראה, במסלול לתואר או במסלול אחר. הזיהוי נעשה לפי פיקוח של המוסד, כמו בקובצי תלמידים. **ילדים של תלמידי מכללות להוראה** - מתוך תלמידי המכללות שזוהו, ניתן להסיק על דתיות ילדיהם על ידי קישור באמצעות מרשם האוכלוסין.

**גני ילדים** - בקובץ נכללים תלמידי גני הילדים שבפיקוח משרד החינוך. לא נכללים גנים פרטיים ומעונות יום שבפיקוח משרד התמ"ת. הגנים נחלקים במגזר העברי לפיקוח ממלכתי, ממלכתי-דתי ואחר (במקום חרדי), שבו נכללים גם מוסדות פרטיים שונים. בשל החשד שפיקוח "אחר" כולל לא רק חרדים, נבדקה ההתאמה של פיקוח בקובץ זה עם פיקוח מטויב בקובץ תלמידי יסודי ועל-יסודי כפי שנעשה בקובץ תלמידים. כאשר אחיהם של ילדי גנים בפיקוח "אחר" לומדים בבתי ספר בפיקוח "אחר" שויך הגן לפיקוח בהתאם.

**הורי ילדים בגנים** - זוהתה דתיות ההורים של ילדי הגנים, בשיטה דומה לזו ששימשה לזיהוי הורי תלמידי יסודי ועל-יסודי. באלגוריתמים שנבנו קיבל משתנה זה עדיפות נמוכה מאינדיקציה שמבוססת על פיקוח בבתי ספר יסודיים ועל-יסודיים, ע"ס ההנחה שהקשר בין שליחת ילד לגן ילדים מסוים לאוריינטציה דתית של ההורה קטן מזה שמיחוס לזה בגיל חינוך יסודי ועל-יסודי.

החל משנת 2006, מופעל אלגוריתם באופן שוטף בתדירות שנתית, תוך שיפור מתמיד בזיהוי פיקוח המוסדות החדשים, ומעקב אחר מעבר מוסדות בין הפיקוחים.

### **בניית האלגוריתם**

1. ניתנת עדיפות מוחלטת לנתון שמקורו בקובץ התלמידים של משרד החינוך, כך שאם נמצא נתון בקובץ זה, אין האלגוריתם בודק אינדיקציות נוספות בקבצים אחרים.
2. נעשה שימוש בקבצים משנים קודמות רק אם לא היה מידע עדכני לשנה האחרונה.
3. השלכת מידת דתיות מהורה לילדיו – ולהיפך, נעשית מתוך הנחה שהורי הילד הם בעלי ההשפעה המכריעה לגבי מוסד הלימודים.
4. השלכת מידת הדתיות מהורה לילדיו נעשתה באופן מסויג: נעשה רק על ילדים צעירים שלא זוהו באמצעות אינדיקציה ישירה לדתיותם. לגבי רשומה של בגיר, לא נעשה שימוש בנתוני הוריו. הוא הדין לגבי השלכת מידת הדתיות בכיוון ההפוך-מאדם להוריו.
5. במקרה של סתירה בין אינדיקציות שבו לא ניתן לקבוע היררכיה להכרעה, נוצרו קטגוריות ביניים של רמות דתיות.
6. השלכה בין בני זוג נשואים – אם לאחר הרצת האלגוריתם המתואר דלעיל (5-1), נותרו אחד מבני זוג ללא רמת דתיות, נעשתה לגביו השלכה מבן הזוג.
7. זיהוי משני של ילדים – אם לאחר כל התהליך נותרו קטינים ללא זיהוי של רמת דתיות ולהוריהם נקבעה רמת דתיות על סמך אחים של אותם קטינים, רמת הדתיות של ההורים שנקבעה על סמך אחים אלו, שויכה גם לקטינים.

משתנה הדתיות הסופי שנוצר כולל את האופנויות הבאות:

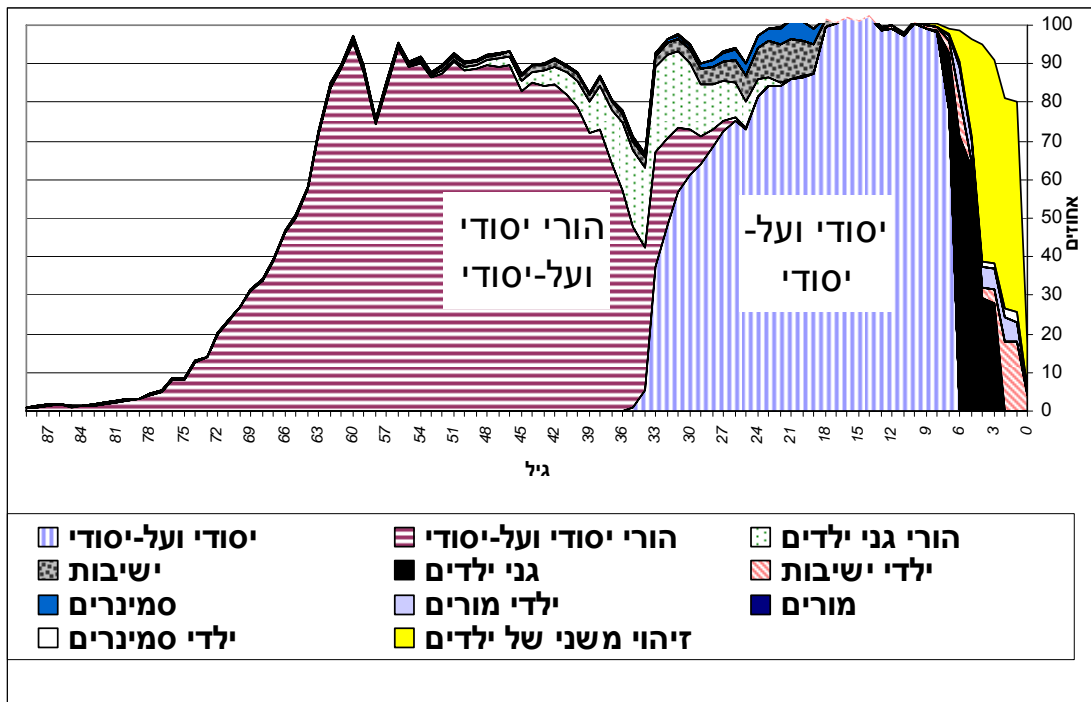
1. (סמל 1). ברובו מורכב מציבור שנוטה ללמוד בפיקוח ממלכתי.
2. (סמל 2). מאופיין בזיקה למוסדות בפיקוח הממלכתי-דתי או דתי בפיקוח המנהל בחינוך דתי במשרד החינוך, ולישיבות שאינן חרדיות (כמו ישיבות הסדר).
3. (סמל 3). מאופיין בזיקה למוסדות בפיקוח חרדי ולישיבות חרדיות וכוללים.  
לא דתי עד דתי (סמל 12, מבוסס על אינדיקציות סותרות של אופנויות 1 ו-2)  
לא דתי עד חרדי (סמל 13, מבוסס על אינדיקציות סותרות של אופנויות 1 ו-3)  
דתי עד חרדי (סמל 23, מבוסס על אינדיקציות סותרות של האופנויות 2 ו-3)  
שילוב שלוש הערכים (סמל 123, מבוסס על אינדיקציות סותרות של האופנויות 1, 2 ו-3)

לוח 4 – רמת דתיות לפי כל אחד מהקבצים (אחוזים)

מקור נתונים	שנת המקור	מספר רשומות (אלפים)	סה"כ	סיווג אוכלוסיית הקובץ לפי פיקוח		
				לא דתי	דתי	חרדי
קובץ תלמידים	תשנ"א-תשס"ו	2,155.8	100.0	67.2	17.3	15.5
קובץ הורי תלמידים	תשס"ו-תשס"ז	1,734.8	100.0	74.9	12.9	9.3
קובץ ישיבות	תשס"ו	92.9	100.0		18.4	81.6
ילדי תלמידי ישיבות	תשס"ו	205.8	100.0		4.9	95.1
קובצי מורים	תשס"ו	90.6	100.0	62.8	19	16.0
ילדים של מורים	תשס"ו	264.9	100.0	48.4	21.7	26.5
תלמידי מכללות להוראה	תשס"ו	36.7	100	34.3	22.0	43.7
ילדים של תלמידי מכללות להוראה	תשס"ו	43.8	100	21.8	20.5	57.4
גני ילדים	תשס"ו	265.8	100	48.1	20.2	31.7
הורי ילדים בגנים	תשס"ו	415.9	100	50.2	20.2	28.5

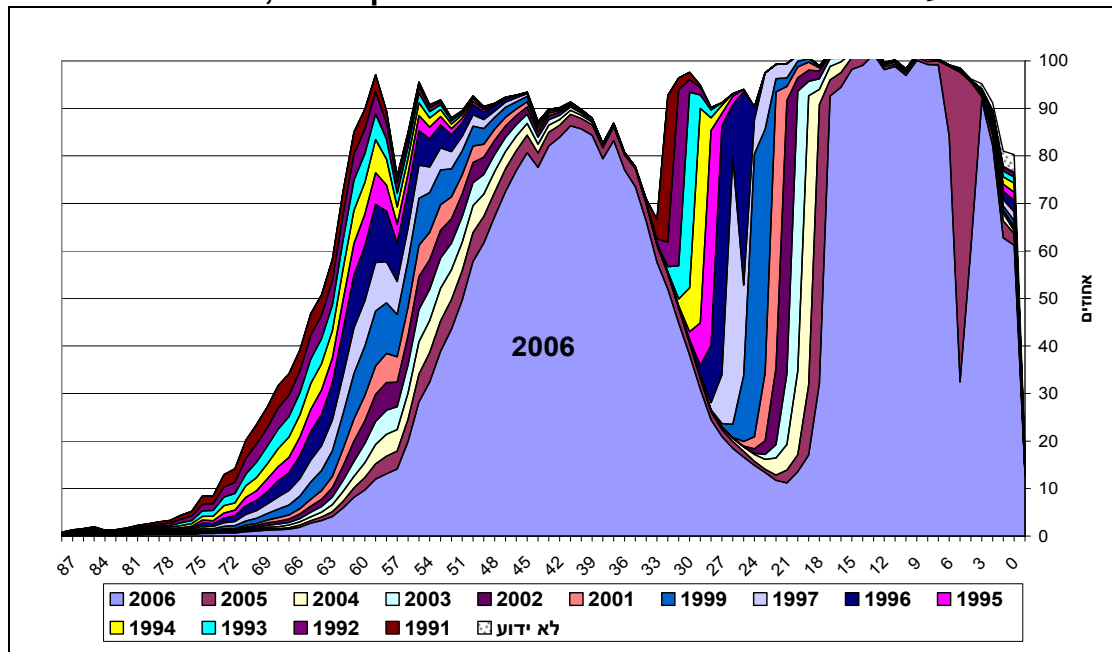


**תרשים 1: שיעור כיסוי דתיות באוכלוסייה לפי גיל וקובץ מקור הנתון, 2006**



מקור: פורטנוי (2007) - תרשים מס' 3.

**תרשים 2: שיעור כיסוי דתיות באוכלוסייה לפי גיל ושנת מקור הנתון, 2006**



מקור: פורטנוי (2007) - תרשים מס' 4.

בשנת 2006, 50% מכלל האוכלוסייה היהודית (כולל רשומות שלא אופיינו), סווגו לפי נתונים עדכניים לשנת 2006. 60% מסך האוכלוסייה היהודית שאופיינה לפי רמת דתיות, סווגה לפי נתונים עדכניים לשנת 2006.

לוח 5 – השוואת שיטות זיהוי אמידה של האוכלוסייה החרדית

זיהוי לפי פיקוח של מוסדות הלימוד בקבצים מנהליים	זיהוי לפי הגדרה עצמית בסקר חברתי	זיהוי לפי סוג בית ספר אחרון בסקר כ"א	זיהוי לפי תפרוסת גיאוגרפית של האוכלוסייה החרדית המבוססת על דפוסי הצבעה למפלגות חרדיות
שיטה	קישור מידע בקבצים מנהליים, ע"ב סוג ופיקוח מוסדות החינוך	דיווח הנדגם בסקר, לפי הגדרה עצמית (סובייקטיבית) גדולה")	ניתוח דפוסי הצבעה למפלגות "חרדיות" בבחירות לכנסת
אוכלוסיית חקירה	יהודים במרשם בסטאטוס פעיל ובניכוי "יורדים", לפי הגדרת הלמ"ס	מי שהגדיר עצמו יהודי נשאל על רמות הדתיות. הנדגם עונה לגבי עצמו בלבד	בני 18 ומעלה, בהנחה על שיעור הצבעה
גיל אוכל' החקירה	כל הגילים	בני 20 ומעלה באוכלוסיית הסקר	בני 18 ומעלה
האוכלוסייה המורחבת		כל הגילים	כל הגילים
הקבלת האוכלוסייה לצורך השוואת הגדרה/ אופניות	רמת דתיות 1. לא דתי 2. דתי 3. חרדי 12. לא דתי עד דתי 13. לא דתי עד חרדי 23. דתי עד חרדי 123. לא דתי/דתי/חרדי	רמת דתיות חרדי דתי מסורתי-דתי מסורתי- לא כ"כ דתי לא דתי-חילוני	קדי שניתן יהיה להקביל בין האוכלוסיות המתקבלות בשיטות השונות נקבע כי החישוב יעשה עבור בני 20 ומעלה. כיוון שבנתוני מוסדות חינוך ישנם ערכים חסרים רבים בקרב האוכלוסייה המבוגרת, החישובים מציגים גם את בני 20-64.
		<b>סוג בית ספר אחרון:</b> בית ספר יסודי וחטיבת ביניים בית ספר תיכוני מקצועי או חקלאי בית ספר תיכוני עיוני <b>ישיבה גדולה</b> בית ספר על-תיכוני למורים וגננות בית ספר על תיכוני להנדסאים/טכנאים בית ספר על תיכוני אחר מוסד לימודים לקראת תואר אקדמי אחר לא ידוע לא למד בכלל	<b>רמת הומוגניות של האוכלוסייה באזורים חרדים</b> סולם בין 1 ל-12 1 לאזורים סטטיסטיים שבהם גרה אוכלוסייה חרדית הומוגנית מאד ועד 12 לאזורים סטטיסטיים שבהם גרה אוכלוסייה חרדית הטרוגנית במידה רבה

לוח 6 – השוואת אומדני האוכלוסייה המתקבלים בשיטות השונות (באלפים)

זיהוי לפי פיקוח של מוסדות הלימוד בקבצים מנהליים	זיהוי לפי הגדרה עצמית בסקר חברתי	זיהוי לפי סוג בית ספר אחרון בסקר כ"א	זיהוי לפי תפרוסת גיאוגרפית של האוכלוסייה החרדית המבוססת על דפוסי הצבעה למפלגות חרדיות
אומדן חרדים	700 בשנת 2005/6 כל האוכלוסייה	444 בשנת 2006 468 בשנת 2007 כל האוכלוסייה	מ-630 עד 795 תחילת 2009 כל האוכלוסייה
אוכלוסיית חרדים בגיל +20	267 בשנת 2006 281 בשנת 2007	184 בשנת 2006 197 בשנת 2007	מ-322 עד 370 תחילת 2009
אוכלוסיית חרדים בגיל 64-20	303 בשנת 2005/6	176 בשנת 2006 187 בשנת 2007	
שיעור מועסקים מקרב החרדים גיל 64-20 (2006)	-	גברים 39.9% (49.5 אלף) נשים 53.8% (69.5 אלף)	-

לוח 7 – יתרונות וחסרונות של השיטות השונות

זיהוי לפי פיקוח של מוסדות הלימוד בקבצים מנהליים	זיהוי לפי הגדרה עצמית בסקר חברתי	זיהוי לפי סוג בית ספר אחרון בסקר כ"א	זיהוי לפי תפרוסת גיאוגרפית של האוכלוסייה החרדית המבוססת על דפוסי הצבעה למפלגות חרדיות	
<b>יתרונות</b>	<p>1. השלמת מידע לגבי דתיות, ממקורות מנהליים רבים ומגוונים, לכל האוכל' ברמת הפרט</p> <p>2. השיטה מזהה לא רק חרדים, אלא גם מבדילה בין דתיים ולא דתיים</p>	<p>1. המקור היחיד שנשאלת בו שאלה אישית ישירה לגבי מידת הדתיות</p> <p>2. השיטה מזהה לא רק חרדים, אלא גם מבדילה בין דתיים ולא דתיים</p>	<p>1. זיהוי חרדים זמין בכל סקרי משפחות/נפשות, לפי סט אופנויות סטנדרטי</p> <p>2. סקר במדגם גדול המשלב חקירת תכונות כלכליות</p>	
<b>חסרונות</b>	<p>1. כשהפרט לומד במסגרת שאינה תואמת את מידת דתיותו, יש הטיה</p> <p>2. יש גילים בהם הכיסוי נמוך יחסית</p> <p>3. ישנן קבוצות בעלות אינדיקציה מעורבת</p> <p>4. השיטה מתבססת על נתונים משנים שונות, לכן אינה מספקת אומדן לשנה נתונה אלא אינדיקציה של מצב דתיות אחרון ידוע</p>	<p>1. הגדרת מידת הדתיות היא סובייקטיבית וכל נדגם מפרש אותה אחרת, כפוף לסט אופנויות נתון</p> <p>2. הרחבת אומדנים לבני פחות מ-20 נשענת על הנחת מידת דתיות זהה לכל בני משק הבית (לפי השבה של הנדגם)</p>	<p>1. יש חוסר מידע לגבי חרדים שלא למדו בישיבה כמו: חלק מהחסידיים, חד-הוריות, אלמנות או גרושות עם בנות, וחוזרים בתשובה</p> <p>2. כנגד, ישנם חרדים שלא למדו בישיבה או שישיבה אינה בי"ס אחרון</p> <p>3. הרחבת אומדנים לשאר בני משק הבית נשענת על הנחת מידת דתיות זהה לכל בני משק הבית</p>	<p>1. קושי באמידת האוכלוסייה החרדית המתגוררת באזורים מעורבים</p> <p>2. תומכי ש"ס ברובם אינם חרדים, וההצבעה מבוססת על שיוך עדתי, דבר המקשה על איתור אוכל' חרדית מקרב תומכי ש"ס, שאינם מתגוררים בקרבה גיאוגרפית למצביעי יהדות התורה</p> <p>3. הנתונים מתקבלים רק עבור שנות בחירות לכנסת</p> <p>4. סולם רמת הומוגניות חרדית של האזור (מ-1 עד 12) משאיר קביעת סף עבור שיוך לחרדי כשיפוטית ושרירותית</p>

### 3. שיטת השוואת הנתונים

שתיים מתוך ארבעת השיטות הקיימות בלמ"ס לאמידת האוכלוסייה החרדים מתבססות על סקרים (סקר חברתי וסקר כוח אדם). שתי השיטות האחרות (שיעור הצבעה למפלגות חרדיות וזיהוי על סמך קבצים מנהליים מתחום החינוך) מתבססות על קובץ מרשם האוכלוסין. היות והסקרים שונים זה מזה - סקר נפשות/משקי בית (צורת דגימה, גודל) נעשתה ההשוואה בין סקרים אלו לשיטות המתבססות על מרשם האוכלוסין, עבוד כל אחד מהסקרים בנפרד.

#### 3.1 פירוט הקבצים:

להלן רשימת הקבצים שהשתתפו בהשוואה:  
מרשם האוכלוסין 2008, 2009  
קובץ רמת דתית ע"ס קובצי חינוך לשנים 2007-2009  
סקר חברתי לשנים 2002-2009  
קובץ אי השבה לסקר חברתי לשנים 2007-2009  
קובץ של בחירות 2009  
סכ"א 2001-2007

#### 3.2 שיטת ההשוואה

בשלב ראשון, בהתאם לתיאור שיטת החקירה המתוארת בפרק הקודם, חושבו אומדני האוכלוסייה ושיעור המועסקים בקרב החרדים בכל אחת מהשיטות בנפרד (ראו לוח 6).

בשלב שני, על מנת שניתן יהיה להשוות בין השיטות, נעשתה הקבלה של אוכלוסיות ממקורות שונים לאוכלוסייה של הסקר החברתי. היות ובסקר חברתי הנדגמים הם בני 20 ומעלה, הגבלת גיל זו הוטלה גם לגבי שאר הקבצים. קובץ רמת דתיות ע"ס קובצי חינוך מכיל את קבוצת אוכלוסייה היהודים בסטאטוס פעיל ממרשם אוכלוסייה בניכוי יורדים ובני 110 ויותר.

הקבצים מוזגו כמתואר להלן: קובץ סקר חברתי לשנים 2002-2009 מוזג ל קובץ רמת דתית ע"ס קובצי חינוך לשנים 2007-2009, ע"ס תעודות זהות. הקובץ המאוחד מוזג למרשם (ע"ס תעודות זהות) לשם צירוף המשתנים: סמל קלפי וסמל אזור סטטיסטי. לקובץ זה מוזג קובץ קלפיות 2008, המכיל מידע על רמת הומוגניות חרדית (1-12). המיזוג נעשה ע"ס סמל יישוב ואיזור סטטיסטי.

לאחר מיזוג הקבצים נערכו השוואות בין השיטות בכל הנוגע לרמת הדתיות הנקבעת בכל אחת מהשיטות, כפי שניתן לראות בפרק הממצאים. פעולה דומה בוצעה על קבצי סקר כוח

אדם לשנים 2001-2007 – מספרי הזהות של הנחקרים בקבצי הסקר זווגו עם קובץ מרשם האוכלוסין לפברואר 2009, ולכל מספר זהות ניתן ערך לרמת דתיות על פי האלגוריתם של פורטנוי.

## 4. ממצאים

### 4.1 סקר חברתי

לוח 8 - יהודים בני 20 ומעלה, לפי רמת דתיות (דיווח עצמי), 2002-2009 (באלפים)

2009	2008	2007	2006	2005	2004	2003	2002	רמת דתיות
<b>מספרים מוחלטים</b>								
3,739.7	3,661.2	3,619.4	3,552.4	3,466.0	3,439.4	3,386.6	3,302.3	סה"כ
<b>305.9</b>	<b>293.3</b>	<b>281.4</b>	<b>267.4</b>	<b>231.8</b>	<b>274.9</b>	<b>216.3</b>	<b>194.9</b>	חרדי
438.3	357.5	343.2	347.9	338	297.8	315.4	329.6	דתי
497.8	508	488.9	490.7	462.9	397.9	414	428.3	מסורתית-דתי
941	962.3	922.1	888.6	865.6	917.2	924.5	937.1	מסורתית
1,547.0	1,525.3	1,570.6	1,549.0	1,559.7	1,541.2	1,504.3	1,402.1	לא דתי-חילונית
9.7	14.7	13.2	8.8	8.0	10.4	12.1	10.3	לא ידוע
<b>אחוז</b>								
100.0	100.0	100.0	100.0	100.0	100.0	100.0	100.0	סה"כ
<b>8.2</b>	<b>8.0</b>	<b>7.8</b>	<b>7.5</b>	<b>6.7</b>	<b>8.0</b>	<b>6.4</b>	<b>5.9</b>	חרדי
11.7	9.8	9.5	9.8	9.8	8.7	9.3	10.0	דתי
13.3	13.9	13.5	13.8	13.4	11.6	12.2	13.0	מסורתית-דתי
25.2	26.3	25.5	25.0	25.0	26.7	27.3	28.4	מסורתית
41.4	41.7	43.4	43.6	45.0	44.8	44.4	42.5	לא דתי-חילונית
0.3	0.4	0.4	0.2	0.2	0.3	0.4	0.3	לא ידוע

במהלך השנים 2002-2009 חל גידול במשקלה של האוכלוסייה שהגדירה עצמה כחרדית, מתוך יהודים בני 20 ומעלה, מ-5.9% בשנת 2002 ל-8.2% בשנת 2009. מבחינה כמותית מדובר בגידול מ-195 ל-306 אלף (57%), לעומת גידול של 13% של כלל בני 20 ומעלה, ומשקלה של האוכלוסייה שהגדירה עצמה כדתית עלה מ-10% לכ-12%. במשקל האוכלוסייה המסורתית-דתית לא חל כמעט שינוי. משקל האוכלוסייה המסורתית הלא דתית/חילונית הצטמצם.

לוח 9 - יהודים בני 20 ומעלה, לפי מין ורמת דתיות (דיווח עצמי), 2009-2002 (באלפים)

2005		2004		2003		2002		רמת דתיות
נשים	גברים	נשים	גברים	נשים	גברים	נשים	גברים	
1,793.9	1,672.1	1,779.8	1,659.6	1,763.5	1,623.1	1,717.6	1,584.7	סה"כ
<b>114.3</b>	<b>117.5</b>	<b>137.5</b>	<b>137.4</b>	<b>111.2</b>	<b>105.1</b>	<b>98.3</b>	<b>96.6</b>	חרדי
167.4	170.6	145.7	152.1	158.5	156.9	168.6	161.0	דתי
247.1	215.7	210.5	187.3	215.5	198.5	227.9	20.4	מסורתית- דתי
453.4	412.2	503.8	413.4	499.2	425.3	515.0	422.1	מסורתית
808.8	750.9	776.9	764.2	773.6	730.7	702.4	699.7	לא דתי- חילוני
2.8	5.2	5.3	5.1	5.4	6.6	5.3	5.0	לא ידוע

2009		2008		2007		2006		רמת דתיות
נשים	גברים	נשים	גברים	נשים	גברים	נשים	גברים	
1,933.5	1,806.2	1,900.7	1,760.5	1,874.8	1,744.6	1,841.7	1,710.7	סה"כ
<b>147.3</b>	<b>158.6</b>	<b>133.1</b>	<b>160.3</b>	<b>129.2</b>	<b>152.2</b>	<b>137.2</b>	<b>130.2</b>	חרדי
205.9	232.4	180.7	176.8	176.3	166.9	170.7	177.2	דתי
273.3	224.4	283.0	225.1	263.3	225.6	272.5	218.2	מסורתית- דתי
496.5	444.4	533.7	428.6	489.2	432.9	482.0	406.6	מסורתית
808.0	739.1	765.4	759.9	811.9	758.7	776.9	772.1	לא דתי- חילוני
2.4	7.2	4.9	9.8	4.9	8.3	2.4	6.3	לא ידוע

מקור – סקר חברתי לשנים 2009-2002

מהתבוננות בלוח 9 עולה כי ישנם פערים לא מבוטלים במספר החרדים והחרדיות. בשנים 2007/8 ישנם כ-20,000 גברים יותר מנשים, ואילו ב-2006 ישנן 7,000 הנשים יותר מגברים.



### סקר חברתי- מידת ההתאמה בין רמת דתיות לסוג בית ספר אחרון

בסקר החברתי הנדגם מתבקש לציין את מידת דתיותו ואת מוסד הלימודים האחרון בו למד או לומד. על סמך שאלות אלו נבנו הלוחות להלן:

לוח 10: אוכלוסיית חרדים בני 20 ומעלה, לפי דיווח עצמי ולפי בית ספר אחרון, 2009-2002 (באלפים)

שנה	2002	2003	2004	**2005	2006	2007	2008	2009
<b>לפי הגדרה עצמית</b>								
סה"כ חרדים	194.9	216.3	274.9	231.8	267.4	281.4	293.3	305.9
% שינוי שנתי	11.0	27.1	-15.7	15.4	5.2	4.2	4.3	
מזה: גברים	96.6	105.1	137.4	117.5	130.2	152.2	160.3	158.6
% שינוי שנתי	8.8	30.7	-14.4	10.8	16.9	5.3	-1.1	
<b>לפי סוג בית ספר אחרון</b>								
סה"כ גברים	79.6	74.4	97.6	107.9	111.5	140.4	156.7	149.8
% שינוי שנתי	-6.5	31.2	10.6	3.3	25.9	11.6	-4.4	
<b>הפרש בין אומדן לפי הגדרה עצמית ואומדן לפי סוג בית ספר אחרון</b>								
גברים	17.0	30.7	39.8	9.6	18.7	11.8	3.6	8.8

מקור- הסקר החברתי לשנים 2009-2002

\* אוכלוסיית הגברים הוכפלה פי 2 כדי לקבל אומדן עבור הנשים

\*\* משנה זו האופנות בשאלה על מוסד אחרון שונתה מ"ישיבה" ל"ישיבה גדולה"

בלוח 10 מובאים אומדני חרדים מתוך הסקר החברתי, לפי שתי שיטות- הגדרה עצמית וישיבה כסוג בית ספר אחרון. מהפרש אומדן הגברים החרדים בשתי השיטות, ניתן לראות שהאומדן לפי שיטת ההגדרה העצמית גבוה יותר בכל השנים מאומדן לפי שיטת סוג בית ספר אחרון. יש תנודות רבות בהפרשים לאורך השנים, כך למשל היה הפרש גדול בשנים 2003-2004, לעומת הפרש קטן בשנים 2008-2009.

לוח 11 : רמת דתיות מדווחת בקרב לומדים/למדו בישיבה – גברים בני 20 ומעלה ,

(אחוזים) 2009-2002

2009	2008	2007	2006	2005	2004	2003	2002	רמת דתיות
76.6	78.5	78.1	81.0	81.0	78.9	77.0	81.0	חרדי
16.0	18.2	16.9	15.7	11.5	16.8	16.8	15.0	דתי
3.0	1.8	2.8	2.0	3.4	2.6	4.1	0.6	מסורתי-דתי
3.5	1.0	1.8	0	1.2	0.6	2.1	1.8	מסורתי
0.9	0.5	0.4	1.4	2.9	1.1	0	1.5	לא דתי-חילוני
100	100	100	100	100	100	100	100	סה"כ

מקור- הסקר החברתי לשנים 2009-2002

לוח 12: גברים חרדים (דיווח עצמי) בני 20 ומעלה, לפי סוג בית ספר אחרון,

(אחוזים) 2009-2002

2009	2008	2007	2006	2005	2004	2003	2002	שנה
71.8	76.3	71.7	69.1	73.9	56.1	54.5	66.1	ישיבה
7.8	6.2	9.2	10.2	12.6	25.4	26.0	13.6	תיכון
14.0	11.9	9.6	4.9	5.7	4.8	4.6	4.8	על-תיכוני
5.7	4.9	6.8	9.8	4.4	9.3	5.5	6.3	לקראת תואר אקדמי
0.7	0.7	2.7	6.0	3.4	4.4	9.4	9.2	אחר

מקור- הסקר החברתי לשנים 2009-2002

מלוח 11 ניתן ללמוד כי בשנים 2009-2002 כ-80% מאלו שלמדו/לומדים בישיבה, הגדירו עצמם חרדים. מלוח 12 עולה כי בשנים 2004-2002 פחות משני שלישים מהגברים החרדים דיווחו על ישיבה, כסוג בית ספר אחרון, ואילו משנת 2005 ואילך שיעור זה עלה לכ-75%. בשנים 2009-2007 חלה עליה בשיעור החרדים שלמדו במוסדות על-תיכוניים כסוג בית ספר אחרון.

לוח 13 : גברים יהודים בני 20 ומעלה, לפי לימודים אי-פעם בישיבה, סוג בית ספר אחרון ורמת דתיות (דיווח עצמי), 2009

למדו אי פעם בישיבה					לא למדו מעולם בישיבה (3)	סך הכול גברים (2)	רמת דתיות (1)
סוג בית ספר אחרון				סך הכול (4)			
אחר (8)	מוסד לימודים לקראת תואר אקדמי (7)	קורסים להכשרה (6)	ישיבה גדולה (5)				
אלפים							
7.9	35.1	35.2	149.8	228.1	1,565.3	1,793.4	סך הכול
1.2	..	12.4	113.9	130.9	27.7	158.6	חרדי
4.5	26.7	12.7	23.8	67.7	159.5	227.2	דתי
2.2	5.2	10.0	12.2	29.6	1,378.0	1,407.6	אחר
אחוזים							
100.0	100.0	100.0	100.0	100.0	100.0	100.0	סך הכול
15.6	..	35.3	76.0	57.3	1.8	8.8	חרדי
56.8	75.9	36.2	15.9	29.7	10.2	12.7	דתי
27.7	14.7	28.5	8.1	13.0	88.0	78.5	אחר
אחוזים							
0.4	2.0	2.0	8.4	12.7	87.3	*100.0	סך הכול
0.8	..	7.8	71.8	82.5	17.5	*100.0	חרדי
2.0	11.7	5.6	10.5	29.8	70.2	*100.0	דתי
0.2	0.4	0.7	0.9	2.1	97.9	*100.0	אחר
אחוזים							
3.5	15.4	15.4	65.7	100.0			סך הכול
0.9	..	9.5	87.0	100.0			חרדי
6.7	39.4	18.8	35.1	100.0			דתי
7.4	17.5	33.9	41.2	100.0			אחר

\* בחלק זה של הלוח ה-100% מסכמים את עמודות (3) ו-(4), עמודה (4) מסכמת את עמודות (5)-(8).

בשנת 2007 נוספה שאלה לגברים לגבי לימודים אי-פעם בישיבות (גבוהה, גדולה, כולל).  
 כלומר מעתה ניתן ללמוד על לימודים בישיבה גם כשלא מדובר בבית ספר אחרון שלמד בו.  
 מלוח 13 עולים כמה ממצאים:

- מבין אלו שהגדירו עצמם חרדים- 72 אחוזים למדו בישיבה כסוג בית ספר אחרון.  
 כלומר 28 אחוז מבין החרדים לא למדו בישיבה (כסוג בית ספר אחרון).
- מקרב אלו שלמדו בישיבה כסוג בית ספר אחרון- 76 אחוזים הגדירו עצמם כחרדים.  
 כלומר 24 אחוזים לא הגדירו עצמם כחרדים (למרות שלמדו בישיבה כסוג בית ספר אחרון)
- מבין אלו שהגדירו עצמם חרדים- 82 אחוזים למדו אי פעם בישיבה. כלומר כ-18 אחוזים מבין החרדים לא למדו מעולם בישיבה.
- מקרב אלו שלמדו אי פעם בישיבה – 57 אחוזים הגדירו עצמם כחרדים. כלומר 43 אחוזים לא הגדירו עצמם כחרדים (למרות שלמדו בישיבה).
- 87 אחוזים מהחרדים אשר למדו אי פעם בישיבה, זה היה גם המוסד הלימודים האחרון לגביהם, לעומת 35 אחוזים בקרב הדתיים.

לוח 14א: יהודים בני 20 ומעלה המדווחים על כך שנהיו דתיים יותר, ושחזרו בתשובה במהלך השנים, לפי מין ורמת דתיות (דיווח עצמי), 2009 (באלפים)

מזה: מגדירים עצמם כחוזרים בתשובה					מזה: דיווחו שנהיו דתיים יותר במהלך השנים				סה"כ			מידת דתיות
נשים	גברים	אחוז מסה"כ שנהיו יותר דתיים	אחוז מסה"כ כללי	סה"כ	נשים	גברים	אחוז מסה"כ כללי	סה"כ	נשים	גברים	סה"כ כללי	
94	108	26	5	202	423	360	21	783	1934	1806	3740	סה"כ
<b>27</b>	<b>40</b>	<b>52</b>	<b>22</b>	<b>67</b>	<b>56</b>	<b>73</b>	<b>42</b>	<b>129</b>	<b>147</b>	<b>159</b>	<b>306</b>	חרדי
33	41	37	17	74	98	104	46	201	206	232	438	דתי
24	23	28	9	47	94	73	34	167	273	224	498	מסורתי
8	2	5	1	11	123	70	21	193	497	444	941	דתי מסורתי
3		3	0	3	56	38	6	93	808	739	1547	לא כל כך דתי
..	..	..	..	..	2	3	..	5	2	7	10	לא דתי, חילוני
..	..	..	..	..	2	3	..	5	2	7	10	לא ידוע

לוח 14ב: יהודים בני 20 ומעלה המדווחים על כך שנהיו דתיים פחות, לפי מין ורמת

דתיות (דיווח עצמי), 2009 (באלפים)

מזה: דיווחו שנהיו פחות דתיים במהלך השנים				סה"כ			מידת דתיות
נשים	גברים	אחוז מסה"כ כללי	סה"כ	נשים	גברים	סה"כ כללי	
256	266	14	522	1934	1806	3740	סה"כ
..	..	2	5	147	159	306	חרדי
4	13	4	17	206	232	438	דתי
30	22	10	52	273	224	498	מסורתי
							דתי
102	106	22	208	497	444	941	מסורתי
							לא כל
117	122	15	239	808	739	1547	כך דתי
							לא
							דתי,
							חילוני
..	..	..	..	2	7	10	לא ידוע

מקור- הסקר החברתי לשנת 2009

מספר ממצאים בולטים עולים מלוח 14א:

כ-21% מסך האוכלוסייה דיווחו כי הפכו ליותר דתיים במהלך השנים. כ-5% מסך האוכלוסייה מגדירים עצמם כ"חוזרים בתשובה". 22% מהחרדים הגדירו עצמם כ"חוזרים בתשובה".

מלוח 14ב ניתן ללמוד ש-14% מסך האוכלוסייה נהיו פחות דתיים במהלך השנים. כלומר, מספר האנשים שדיווחו על כך שנהיו דתיים יותר (כ-800 אלף) גבוה ממספר המדווחים שנהיו דתיים פחות (כ-500 אלף).

**לוח 15 – בני 20 ומעלה, ששירתו בצה"ל/שירות לאומי לפי רמת דתיות (דיווח עצמי)  
 ולימודים בישיבה, 2009  
 אחוז בכל תא**

שירות לאומי	שירתו בצבא		הגדרה עצמית של רמת דתיות
	נשים	גברים	
נשים			
חרדי	6.3	34.0	
דתי	41.0	83.5	
מסורתי-דתי	15.1	91.0	
מסורתי לא כל כך דתי	7.2	88.0	
חילוני	2.7	82.1	
		49.9	למד/לומד בישיבה

**לוח 16 – אחוז ששירתו בצה"ל/שירות לאומי בקבוצת גיל 25-29, לפי רמת דתיות (דיווח עצמי) ולימודים בישיבה, 2009  
 אחוז בכל תא**

שירות לאומי	שירתו בצבא		הגדרה עצמית של רמת דתיות
	נשים	גברים	
נשים			
חרדי	2.8	17.7	
דתי	88.9	86.8	
מסורתי-דתי	68.6	90.0	
מסורתי לא כל כך דתי	27.8	95.1	
חילוני	3.3	92.4	
		43.0	למד/לומד בישיבה

לוחות 15 ו-16 מסכמים את שיעור המשרתים בצבא בקרב האוכלוסייה לפי רמת הדתיות. מלוח 15 עולה כי 34% מכלל הגברים בני 20 ומעלה שהגדירו את עצמם כחרדים שירתו בצבא. זהו שיעור לא מבוטל אך יתכן והוא משקף מקרים רבים של חזרה בתשובה לאחר

השירות הצבאי. אולם, שיעור זה הוא נמוך בהשוואה לכ-90% מהגברים המסורתיים, 84% מהגברים הדתיים ו-82% מהגברים החילוניים ששירתו בצבא.

בלוח 16 מוצגים אותם השיעורים עבור קבוצת גיל צעירה (גילי 25-29). וכך הוא משקף למעשה יותר את שיעורי ההשתתפות בצבא של אוכלוסייה צעירה יותר בשנים האחרונות, כאשר הוא לא לוקח בחשבון אוכלוסיות לא רלוונטיות כמו מבוגרים מאוד או עולים שהגיעו בגילים מבוגרים. עבור קבוצת גיל זו אחוז הגברים שהגדירו את עצמם כחרדים ושירתו בצבא נמוך בהרבה (כ-18%) בהשוואה לאחוז בקרב כלל הגברים בגילי 20 ומעלה (34%), בעוד שעבור שאר קבוצות רמת הדתיות אחוז הגברים המשרתים בצבא גבוה יותר מהאחוז המתקבל עבור כלל הגברים בגילי 20 ומעלה.

לגבי השתתפות הנשים בצבא, נמצא כי 8% מכלל הנשים אשר הגדירו את עצמן כחרדיות בגילי 20 ומעלה שירתו בצבא ו-6% בשירות לאומי. עבור קבוצת הגיל הצעירה (25-29) לא נמצאו נשים המשרתות בצבא ורק 3% מהנשים שירתו בשירות לאומי.

## 4.2 זיהוי לפי זיקה למוסדות חינוך בקבצים מנהליים

לוח 17: התפלגות יהודים בני 20 ומעלה, לפי מידת דתיות (אלפים)

2009		2008		2007		
מספר	אחוז	מספר	אחוז	מספר	אחוז	
3,870	100	3,809	100	3,809	100	סה"כ אוכלוסיית מסגרת
327	8.5	314	8.2	308	8.1	חרדי (3)
5	0.1	6	0.2	5	0.1	לא דתי עד חרדי (1 ו-3)
20	0.5	19	0.5	18	0.5	דתי עד חרדי (2 ו-3)
1	0.0	1	0.0	1	0.0	לא דתי/דתי/חרדי (1, 2 ו-3)
353	9.1	339	8.9	332	8.7	סה"כ חרדי בהגדרה רחבה
430	11.1	414	10.9	414	10.9	דתי
28	0.7	27	0.7	28	0.7	לא דתי עד דתי (1 ו-2)
458	11.8	441	11.6	442	11.6	סה"כ דתי בהגדרה רחבה
2,246	58.0	2,185	57.4	2,170	57.0	לא דתי (1)
813	21.0	843	22.1	865	22.7	לא ידוע

מלוח 17 עולה כי הרחבת הגדרה של חרדי, באמצעות הכללתן של קבוצות בעלות אינדיקציה סותרת לגבי רמת דתיותן, מגדילה את אומדן החרדים בכ-25 אלף מדי שנה, בשנים 2007-2009, תוספת של 7.5% עד 8.0%.



### השוואה בין סקר חברתי לקובץ רמת דתיות ע"ס קובצי כינוך

פורטנוי (2007) ערך השוואה בין רמת הדתיות בקובץ רמת הדתיות ע"ס קובצי כינוך לבין רמת הדתיות המדווחת בסקר חברתי בין השנים 2002-2005. לוח 18 המציג השוואה זו לשנים 2002-2009.

**לוח 18: רמת דתיות בסקר חברתי לשנים 2002-2009 (דיווח עצמי), לעומת רמת**

**דתיות בקובץ רמת דתיות ע"ס קובצי כינוך**

רמת דתיות בקובץ רמת דתיות ע"ס קובצי כינוך								רמת דתיות בסקר חברתי
123	23	13	12	3 חרדי	2 דתי	1 לא דתי	סך הכול	
מספרים מוחלטים								
9	251	52	365	3,627	4,997	26,866	36,167	סך הכול
0	76	9	4	2,741	193	108	3,131	חרדי
3	119	7	69	479	2,432	551	3,660	דתי
4	40	15	157	167	1,279	3,079	4,741	מסורתי-דתי
1	12	12	90	131	736	8,178	9,160	מסורתי-לא כ"כ דתי
1	4	9	45	109	357	14,950	15,475	לא דתי, חילוני
אחוזים								
100.0	100.0	100.0	100.0	100.0	100.0	100.0	100.0	סך הכול
<b>0.0</b>	<b>30.3</b>	<b>17.3</b>	<b>1.1</b>	<b>75.6</b>	<b>3.9</b>	<b>0.4</b>	<b>8.7</b>	חרדי
33.3	47.4	13.5	18.9	13.2	48.7	2.1	10.1	דתי
44.5	15.9	28.8	43.0	4.6	25.6	11.5	13.1	מסורתי-דתי
11.1	4.8	23.1	24.7	3.6	14.7	30.4	25.3	מסורתי-לא כ"כ דתי
11.1	1.6	17.3	12.3	3.0	7.1	55.6	42.8	לא דתי, חילוני

\* מספרים לא משוקללים, מייצגים איחוד מדגמי סקר חברתי לשנים 2002-2009

מלוח 18 עולים הממצאים הבאים לגבי טיב זיהוי אוכלוסיית החרדים, לפי פיקוח מוסדות כינוך לעומת הגדרה עצמית בסקר החברתי: 75.6% מאלה שנמצאו חרדים בקובץ רמת הדתיות ע"ס קובצי כינוך, דיווחו על היותם חרדים בסקר החברתי. 87.5% מאלה שדיווחו על היותם חרדים בסקר חברתי, נמצאו חרדים בקובץ רמת הדתיות ע"ס קובצי כינוך.

לוח 19: גברים בני 20 ומעלה, שלומדים/למדו בישיבה כבית ספר אחרון בסקר חברתי והסיווג של רמת דתיותם ע"ס קובצי חינוך, 2009-2002

23	12,13 123	3 חרדי	2 דתי	1 לא דתי	סה"כ	שנת השתתפות בסקר חברתי
		אחוזים			שכיחות*	
1.4	0.4	80.0	14.4	3.9	100.0	1330
						<b>2009-2002</b>
1.0	0.0	82.5	14.6	1.9	100.0	103
						<b>2002</b>
0.9	0.0	80.6	13.0	5.6	100.0	108
						<b>2003</b>
3.1	0.6	80.5	12.6	3.1	100.0	159
						<b>2004</b>
0.6	0.0	80.8	14.1	4.5	100.0	156
						<b>2005</b>
1.8	0.6	78.5	14.7	4.3	100.0	163
						<b>2006</b>
1.6	0.5	81.6	14.1	1.1	100.0	185
						<b>2007</b>
0.5	0.9	80.4	13.0	5.4	100.0	224
						<b>2008</b>
1.3	0.0	77.2	16.8	4.7	100.0	232
						<b>2009</b>

\* מספר תצפיות בסקר, לא משוקלל.

מלוח 19 עולה כי כ-80% מקרב הגברים שדיווחו שלמדו/לומדים בישיבה בסקר החברתי, סווגו כחרדים בקובץ רמת דתיות ע"ס קובצי חינוך.

### 4.3 השוואה בין דיווח עצמי בסקר חברתי ל"השתייכות לאזורים חרדיים",

#### לפי שיעור הצבעה למפלגות חרדיות

לוח 20: בני 20 ומעלה שדיווחו על היותם חרדים בסקר החברתי (2002-2009) וגרים באזורים חרדיים בשיטת שיעור הצבעה (בחירות 2009)

אחוזים	שכיחות	
100.0	3,367	סה"כ שהצהירו על היותם חרדיים
23.5	791	מזה: לא מתגוררים באזורים חרדיים לפי שיטת שיעור הצבעה
76.5	2,576	מתגוררים באזורים חרדיים. מזה: לפי דרגת חרדיות של אזור הקלפי
	אחוז מצטבר	
48.5	1,248	1
49.9	38	2
57.3	190	3
59.8	65	4
71.4	298	5
80.7	240	6
82.2	39	7
83.4	30	8
84.9	39	9
90.0	131	10
91.8	46	11
100.0	212	12

מקור: מיזוג קובץ סקר חברתי לקובץ רמת הומוגניות חרדית לפי שיעור הצבעה (המיזוג נעשה בעזרת המשתנים: סמל יישוב וסמל אזור סטטיסטי).

מלוח 20 עולה כי 76.5% מהנדגמים בסקר חברתי, שדיווחו שהם חרדים, גרים באזורים שזוהו כחרדיים לפי שיטת שיעור הצבעה למפלגות חרדיות. 48.5% מתוך הנדגמים שהגדירו עצמם כחרדים וגרים באזורים חרדיים, נמצאים באזור חרדי בעל דרגת הומוגניות חרדיות הגבוהה ביותר (1). 80.7% מאלה שהגדירו עצמם בסקר כחרדים ומתגוררים באזורים חרדים לפי שיטת הצבעה, נמצאו בדרגות 1 עד 6 של הומוגניות חרדית.

לוח 21 : בני 20 ומעלה, שדיווחו כי הם לומדים/למדו בישיבה בסקר החברתי  
(2009-2002) וגרים באזורים חרדיים בשיטת שיעור הצבעה (בחירות 2009)

אחוזים	שכיחות	
100.0	1,432	סה"כ שדיווחו כי למדו/לומדים בישיבה
28.8	413	מזה: לא מתגוררים באזורים חרדים לפי שיטת קלפיות
71.2	1,019	מתגוררים באזורים חרדיים.
		מזה: לפי דרגת חרדיות של אזור הקלפי
	אחוז מצטבר	
49.2	501	1
50.3	11	2
57.2	71	3
59.8	26	4
69.7	101	5
79.5	100	6
81.0	16	7
82.0	11	8
83.0	11	9
89.0	59	10
91.1	21	11
100.0	91	12

מקור: מיזוג קובץ סקר חברתי לקובץ רמת הומוגניות חרדית לפי קלפיות (המיזוג נעשה בעזרת המשתנים: סמל יישוב וסמל אזור סטטיסטי).

מלוח 21 ניתן ללמוד כי 71.2% מהנדגמים בסקר חברתי שדיווחו שלמדו/לומדים בישיבה, גרים באזורים חרדיים לפי שיטת הקלפיות. 49.2% מהנדגמים בסקר חברתי שדיווחו שלמדו/לומדים בישיבה וגרים באזורים חרדיים, נמצאים באזור חרדי בעל דרגת הומוגניות חרדיות הגבוהה ביותר (1). 79.5% מאלה שדיווחו כי לומדים/למדו בישיבה ומתגוררים באזורים חרדים לפי שיטת שיעור הצבעה, נמצאו בדרגות 1 עד 6 של הומוגניות חרדית.

**לוח 22: בני 20 ומעלה, שדיווחו על היותם דתיים או חילונים בסקר החברתי  
וגרים באזורים חרדיים בשיטת שיעור הצבעה (2009-2002)**

חילונים		דתיים		דרגת חרדיות לפי שיעור הצבעה
אחוז	שכיחות	אחוז	שכיחות	
100.0	21,146	100.0	4,798	סה"כ שהצהירו על היותם דתיים או חילונים
96.1	20,320	80.0	3,839	מזה: לא מתגוררים באזורים חרדיים
3.9	826	20.0	959	מתגוררים באזורים חרדיים
	אחוז מצטבר		אחוז מצטבר	מזה: לפי דרגת חרדיות של אזור הקלפי
2.9	24	10.1	97	1
3.8	7	11.8	16	2
4.5	6	13.7	18	3
5.9	12	15.8	20	4
9.1	26	22.4	64	5
13.7	38	33.4	105	6
15.0	11	36.0	25	7
15.1	1	36.8	8	8
16.2	9	39.0	21	9
32.5	134	51.2	117	10
47.2	122	56.7	53	11
100.0	436	100.0	415	12

מקור: מיזוג קובץ סקר חברתי לקובץ רמת הומוגניות חרדית לפי שיטת שיעור הצבעה(המיזוג נעשה בעזרת המשתנים: סמל יישוב וסמל אזור סטטיסטי).

מלוח 22 ניתן ללמוד על הנדגמים שאינם חרדים לפי דיווח עצמי בסקר החברתי, אך מתגוררים באזורים חרדיים לפי שיטת שיעור הצבעה. 20.0% מהנדגמים בסקר חברתי שדיווחו שהם דתיים, גרים באזורים חרדיים לפי שיטת שיעור הצבעה. 10.0% מתגוררים באזור חרדי בעל דרגת הומוגניות חרדיות הגבוהה ביותר (1), וכשליש מתגוררים באזורים בדרגות 1 עד 6 של הומוגניות חרדית. 3.9% מהנדגמים בסקר חברתי שהצהירו כי הם חילוניים, גרים באזורים חרדיים לפי שיטת שיעור הצבעה. מתוכם 13.7% מתגוררים באזורים חרדיים בדרגות 1 עד 6 של הומוגניות חרדית.

#### 4.4 השוואה בין זיהוי לפי זיקה למוסדות חינוך בקבצים מנהליים לדרגת

#### חרדיות לפי שיעור הצבעה למפלגות חרדיות

לוח 23: מספר פרטים שזוהו כחרדים בקובץ רמת דתיות וגרים באזורים חרדיים בשיטת

#### שיעור הצבעה

עד גיל 18			בני 18 ומעלה			סה"כ אוכלוסייה			
אחוז	שכיחות		אחוז	שכיחות		אחוז	שכיחות		
100.0	414,524			340,703		100.0	755,227	סה"כ שזוהו כחרדים	
23.8	98,593		29.1	98,999		26.2	197,592	מזה: לא מתגוררים באזורים חרדים	
76.2	315,931		70.9	241,704		73.8	557,635	מתגוררים באזורים חרדים. מזה:	
								מזה: לפי דרגת חרדיות של אזור הקלפי	
אחוז מצטבר			אחוז מצטבר			אחוז מצטבר			
49.6	156,615		48.6	117,563		49.2	274,178	1	
50.6	3,347		49.9	2,996		50.3	6,343	2	
59.5	27,862		57.4	18,077		58.5	45,939	3	
61.2	5,572		59.5	5,180		60.5	10,752	4	
71.7	33,238		70.0	25,282		71.0	58,520	5	
81.4	30,526		79.0	21,824		80.4	52,350	6	
83.3	5,858		80.7	4,020		82.1	9,878	7	
84.5	3,794		81.9	3,047		83.4	6,841	8	
86.3	5,730		83.6	4,105		85.1	9,835	9	
90.9	14,700		89.0	13,088		90.1	27,788	10	
92.2	4,198		90.7	4,075		91.6	8,273	11	
100.0	24,491		100.0	22,447		100.0	46,938	12	

מלוח 23 נין ללמוד כי 73.8% מהחרדים בקובץ רמת הדתיות ע"ס קובצי חינוך, גרים באזורים חרדיים לפי שיטת שיעור הצבעה. כמחצית מתוכם גרים באזורים בעל דרגת הומוגניות חרדיות הגבוהה ביותר (1), וכ-80% גרים באזורים בדרגות 1 עד 6 של הומוגניות חרדית. בשל שיעור הילודה הגבוה יותר בקרב חרדים, נמצאה הלימה טובה יותר של זיהוי החרדים לפי שתי השיטות שבהשוואה, בקרב ילדים (76.2%) לעומת האוכלוסייה הבוגרת (70.9%).

## 4.5 אומדן האוכלוסייה החרדית ע"פ שיטת שיעור ההצבעה למפלגות

### "חרדיות"

לוח 24: אומדני האוכלוסייה החרדית על בסיס תוצאות הצבעה בבחירות 2009 (באלפים)

מספר מצביעים לפי מפלגה	שיעור הצבעה	אומדן לבני 18 ומעלה	רמת הפריון ושיעור בני 0-17 (2)	אומדן לאוכלוסייה בכל הגילים
<b>אומדנים לפי הנחות</b>				
	71%	201	47%	379
	81%	176	56%	456
יהדות התורה המאוחדת				336
	71%	144	47%	400
	81%	126	56%	272
ש"ס (באזורים חרדים הומוגניים בלבד)				327
	71%	345	47%	238
	81%	302	56%	286
סה"כ				651
				783
				574
				686
				244.5

(1) שיעור הצבעה. חושבו שני שיעורים:

71% - זהו אחוז ההצבעה הארצי בבחירות 2009 לאחר ניפוח (ראו גורביץ וקסטרו-כהן, 2004). אחוז זה מהווה את אחוז ההצבעה המשוער של אוכלוסייה חרדית בבחירות תחילת 2009 – גבול תחתון.

81% - אחוז ההצבעה המשוער של האוכלוסייה החרדית בבחירות תחילת 2009 – מחושב על פי ההנחה שהחרדים מצביעים בשיעורים גבוהים יותר של עד 10 נקודות האחוז – גבול עליון.

(2) רמת פריון, חושבו שני שיעורים:

47% - אחוז האוכלוסייה בגילי 0-17 מכלל האוכלוסייה החרדית, לפי הנחת הפריון הנמוכה – פריון כולל של 5.5 לידות לאישה

56% - אחוז האוכלוסייה בגילי 0-17 מכלל האוכלוסייה החרדית, לפי הנחת הפריון הגבוהה – פריון כולל של 7.5 לידות לאישה

כאמור, בעבודה של גורביץ וכהן-קסטרו (2004) נעשה ניסיון לאמוד את האוכלוסייה החרדית בישראל לפי דפוסי הצבעה לבחירות לכנסת של שנת 2003. במסמך זה נעשה ניסיון דומה לאמוד את האוכלוסייה החרדית לתחילת שנת 2009. סיכום ההנחות והאומדנים מובא בלוח 24. מהתוצאות, בכפוף להנחות שפורטו בלוח, עולה כי בתחילת שנת 2009 היו בין 574 אלף לבין 783 אלף חרדים בישראל, בכל הגילים.

לוח 25 מציג אומדנים של החרדים המתבססים על שילוב שתי שיטות: הגדרת אזורים חרדים הומוגניים על סמך תוצאות הבחירות האחרונות לכנסת, ומידע על שיעור המגדירים את עצמם כחרדים לפי האזורים.

**לוח 25: אומדנים לאוכלוסייה יהודית לפי אזורים בשיטת שיעור ההצבעה וקבוצות גיל, תחילת 2009 (אלפים)**

מזה חרדים			גיל					רמת הומוגניות חרדית
אומדן 20-64 מתוקנן	אומדן +20 מתוקנן	מקדם תקנון	0-17	+18	20-64	+20	סה"כ	
261	301		1,699	3,870	3,065	3,705	5,569	סה"כ יהודים
								מזה: באזורים לא חרדים
61	74	0.02	1,265	3,346	2,644	3,214	4,611	סה"כ באזורים חרדים
200	227		434	524	422	491	958	1
103	115	0.89	170	143	115	129	313	2
3	4	0.76	4	5	4	5	9	3
17	18	0.83	32	23	20	22	55	4
4	5	0.62	7	9	7	9	17	5
20	21	0.67	40	34	29	32	74	6
20	23	0.59	41	41	34	39	82	7
1	1	0.16	9	10	8	9	19	8
1	1	0.33	5	5	4	4	10	9
2	3	0.26	10	11	9	11	21	10
9	11	0.21	29	54	42	51	83	11
2	3	0.10	11	30	22	28	40	12
18	21	0.14	77	160	127	153	236	

מקור: תחום אומדני אוכלוסייה, אגף דמוגרפיה ומפקד.

בחלק הימני של הלוח מובאים אומדנים דמוגרפיים של יהודים, לפי קבוצות גיל ורמת הומוגניות חרדית של אזור מגוריהם. לפיכך הוגדרו 13 קבוצות של אזורים גיאוגרפיים (1 עד 12, ואזורים לא חרדים). במקביל, כל נדגם בסקר החברתי שויך לאחת מ-13 קבוצות הנ"ל, לפי כתובת מגוריו בשנת הסקר, סמל יישוב ואזור סטטיסטי. עבור כל קבוצת אזורים חושב היחס שבין מספר המשיבים בסקר שהגדירו עצמם חרדים, לבין סך המשיבים. יחס זה מופיע בלוח כ"מקדם תקנון"<sup>3</sup>. מכפלה של מספר יהודים בכל רמת הומוגניות במקדם התקנון נותנת את אומדן החרדים. שתי העמודות האחרונות בלוח מציגות אומדנים אלה עבור שתי קבוצות

<sup>3</sup> הסברים על חישוב מקדם התקנון מופיעים בנספח העבודה.



גיל שימשו להשוואת אומדנים בין כל שיטות האמידה- בני 20 ומעלה ובני 20 עד 64.  
האומדנים עומדים על 333 אלף ו-261 אלף, בהתאמה.

לוח 26 מציג חישובים דומים עבור שנת 2006. האומדן של החרדים עומד על 291 אלף בני 20 ומעלה, ועל 252 אלף בני 20-64.

לוח 26: אומדנים לאוכלוסייה יהודית לפי אזורים בשיטת שיעור ההצבעה וקבוצות גיל,  
2006 (אלפים)

מזה חרדים			גיל				סה"כ	רמת הומוגניות חרדית
אומדן 20-64 מתוקנן	אומדן +20 מתוקנן	מקדם תקנון	0-17	+18	20-64	+20		
252	291		1,633	3,760	2,961	3,594	5,393	סה"כ יהודים
44	54	0.02	1,160	3,102	2,438	2,974	4,262	סה"כ באזורים לא חרדים
208	237		473	658	522	619	1,132	סה"כ באזורים חרדים
105	117	0.88	182	146	119	133	328	1
2	3	0.56	4	5	4	5	9	2
11	13	0.91	15	16	13	15	31	3
13	14	0.74	24	20	17	19	44	4
17	18	0.75	30	26	23	25	56	5
9	11	0.63	13	19	14	18	32	6
3	3	0.32	8	11	8	11	20	7
4	4	1.00	5	5	4	4	10	8
3	4	0.22	15	18	15	17	34	9
9	11	0.24	26	49	38	46	74	10
5	7	0.16	19	44	33	42	63	11
26	31	0.11	131	299	234	285	430	12

## 4.6 אי השבה בקרב חרדים

לוח 27: לא משיבים ומשיבים בסקר חברתי 2009-2007 לפי רמת דתיות ע"ס קובצי  
חינוך

משיבים	לא משיבים			רמת דתיות
	אחוז מסה"כ שנקבעה לגביהם רמת דתיות	אחוז מסה"כ לא משיבים לגביהם רמת דתיות	שכיחות	
100.0	100.0	46.5	5,945	סה"כ לא משיבים
73.4	73.6	40.3	2,766	סה"כ שנקבעה לגביהם רמת דתיות
14.3	14.8	13.2	2,034	1 לא דתי
<b>10.6</b>	<b>9.5</b>		410	2 דתי
1.7	2.1		<b>263</b>	<b>3 חרדי</b>
			59	123, 23, 12, 13
			2,395	אחר* (יורדים, לא יהודים, מעל גיל 64, נפטרים)
			784	לא ידוע

מקור: עבור לא משיבים, מיזוג קובץ אי השבה מהסקר חברתי לקובץ רמת דתיות ע"ס קובצי חינוך. עבור משיבים, מיזוג קובץ משיבים לסקר חברתי 2009-2007 לקובץ רמת דתיות ע"ס קובצי חינוך. \* הניתוח נעשה ע"ס קישור הרשומות למרשם התושבים.

התפלגות המשיבים והלא משיבים לסקר החברתי, לפי רמת דתיות בקובץ רמת דתיות ע"ס קובצי חינוך נמצאה דומה: 9.5% מאלו שלא השיבו לסקר סווגו ברמת דתיות חרדית ו-10.6% מהמשיבים סווגו ברמת דתיות חרדית. מכאן ניתן להסיק כי בשנים 2009-2007 לא הייתה תופעה של אי-השבה מוגברת בקרב חרדים בסקר החברתי. זאת, בניגוד לדעה הרווחת שמגזר זה "קשה" במיוחד לפקידה בסקרי הלמ"ס (מופיע גם אצל דהן, 1998).

לוח 28: לא משיבים ומשיבים בסקר החברתי 2009-2007 לפי אזורים הומוגניים חרדים  
בשיטת שיעור ההצבעה

לא משיבים		משיבים		דרגת חרדיות לפי קלפיות
אחוז	שכיחות	אחוז	שכיחות	
100.0	4,824	100.0	17,957	סה"כ כללי
87.2	4,206	87.1	15,648	מזה: באזורים לא חרדים
<b>12.8</b>	618	<b>12.9</b>	2,309	באזורים חרדיים
				מזה: לפי דרגת חרדיות
	152		561	1
	7		30	2
	16		97	3
	12		33	4
	21		166	5
	41		176	6
	23		39	7
	3		27	8
	5		37	9
	68		260	10
	36		128	11
	234		755	12

מלוח 28 עולה כי 2,309 מהמשיבים בסקר החברתי גרים באזורים הומוגניים חרדים (בדרגה 1-12), ומהווים 12.9% מכלל המשיבים בסקר. 618 מהלא-משיבים גרים באותם האזורים, והם מהווים 12.8% מכלל הלא משיבים. כלומר, גם בחינת השבה ואי-השבה בסקר חברתי לעומת התגוררות באזורים שהוגדרו כהומוגניים חרדים מביאה למסקנה שאין שיעור חריג של אי-השבה בסקר החברתי בקרב החרדים.

## 4.7 השוואה בין ממצאי סקר כוח אדם לממצאי רמת דתיות בקובצי חינוך

באמצעות מספרי זהות של הנחקרים בסקר כוח אדם לשנים 2001-2007, ובאמצעות האלגוריתם אשר פותח על ידי פורטנוי (2007), ניתן לכל אחד מהנחקרים היהודים בקובצי סקר כוח אדם לשנים 2001-2007, ערך לרמת דתיות. בשיטה זו, נעשה שימוש בקובץ מרשם האוכלוסין לשנת 2009.

היות ובסקר כוח אדם כל נדגם אמור להיחקר במהלך השנה פעמיים (בקובץ לשנת 2007 למשל ישנן כ-84,000 רשומות), במהלך קישור הרשומות השמטנו חקירות כפולות, ועל קבצים אלו נעשה הזיווג (למשל, הקובץ המצומצם לשנת 2007 שעליו נעשה הזיווג מכיל כ-52,000 רשומות). תוצאות הקישור מראות שבשנים 2001-2007 קושרו כל תעודות הזהות של הנחקרים בקבצים עליהם נעשה הזיווג.

לאחר שהושלם הקישור, נוכו מהקבצים רשומות של לא-יהודים, אנשים החשודים כ"יורדים", ואנשים שנפטרו.

לאחר הניכוי, הופעל האלגוריתם למציאת רמת דתיות, ולכל רשומה נקבע ערך לרמת דתיות. בממוצע ל-90.1% מהרשומות של יהודים בקבצים עליהם נעשה הזיווג, נמצאה רמת דתיות (כולל רמת דתיות 0 שמשמעה שהרשומה נמצאה אולם לא ניתן לקבוע לה רמת דתיות). מבין הרשומות שנמצאה להן רמת דתיות, ל-18.4% בממוצע נמצאה רמת דתיות 0.

הגדרנו את האוכלוסייה החרדית לפי זיקה למוסדות חינוך באופן הבא:

- אדם יחשב חרדי אם רמת הדתיות האישית שלו היא "חרדי" (סוג פיקוח=3), ו"לא-חרדי" אם רמת הדתיות אחרת (כולל ערך חסר);
- משק בית יחשב חרדי באופן הבא:
  - במשק בית יש **אדם אחד לפחות** שרמת הדתיות האישית שלו היא "חרדי" (במקום "גבר יהודי שסוג בית הספר האחרון שלו הוא ישיבה גבוהה" כפי שמוצע בשיטה של סקר כוח אדם);
  - במשק בית ישנם **שני אנשים ויותר** שרמת הדתיות האישית שלהם היא "חרדי";
  - אם במשק הבית ישנו **רק אדם אחד** שרמת הדתיות האישית שלו היא "חרדי", **וההפרש בין מספר הנפשות בגיל 15 ומעלה במשק הבית ובין האדם שהוגדר "חרדי" אינו עולה על 2** משק הבית יחשב חרדי (דוגמא – אם במשק הבית יש 3 נפשות בגיל 15 ומעלה ורק אחת מהן "חרדי", משק הבית יחשב חרדי; אם במשק הבית ישנן 4 נפשות ויותר בגיל 15 ומעלה ורק אחת מהן "חרדי" משק הבית לא יחשב חרדי);

- משק בית **לא יחשב** חרדי אם יש נשים בגיל 15 ומעלה המשרתות בצבא (חובה/קבע). כמו-כן, משק בית **לא יחשב** חרדי עם יש שתי נפשות ויותר בגיל 15 ומעלה המשרתות בצבא (חובה/קבע);
- באוכלוסייה החרדית נכללו גם אנשים המתגוררים ביישובים ביתר עילית (סמל יישוב 3780) ומודיעין עילית (סמל יישוב 3797);

בלוחות הבאים מוצגים השוואות בין גישת "סוג בית הספר האחרון בו למד/לומד הנדגם" ובין הגישה לזיהוי חרדים לפי זיקה למוסדות חינוך לפי סוג פיקוח בקבצים מנהליים ("קובצי חינוך").

**כל העיבודים בלוחות הבאים נעשו על יהודים בני 15 ומעלה, ללא מדגמים קבועים (בסקר כוח אדם).**

בכל לוח מוצגים שני סוגי אחוזים –

- חישוב אחוזים אנכי – בלוח 29 למשל, 95.1% מהיהודים בני 15 ומעלה היו לא-חרדים בסקר כוח אדם. 98.9% מאלו שזוהו כלא-חרדים בקובצי חינוך זוהו כלא-חרדים גם בסקר כוח אדם, אולם 1.1% זוהו כחרדים בסקר כוח אדם למרות שבקובצי חינוך הם אינם מוגדרים כחרדים.
- חישוב אחוזים אופקי – בלוח 29 למשל, מבין היהודים בני 15 ומעלה 92.8% זוהו כלא-חרדים בקובצי חינוך. 78.3% מאלו שהוגדרו חרדים בסקר כוח אדם זוהו כחרדים גם בקובצי חינוך. 21.7% זוהו כלא-חרדים בקובצי חינוך, למרות שבסקר כוח אדם הם זוהו כחרדים.

**לוח 29 – יהודים בני 15 ומעלה, השוואה בין חרדים ולא-חרדים בסקר כוח אדם, ובין חרדים ולא-חרדים לפי סוג פיקוח אישי בקובצי חינוך (ממוצע לשנים 2007-2001)**

קובצי חינוך רמת דתיות אישית			ממוצע 2001-2007		
חרדי	לא-חרדי	סך הכול			
<b>278.6</b>	<b>3,569.8</b>	<b>3,848.4</b>	אלפים	סך הכול	סקר כוח אדם
132.0	3,529.2	<b>3,661.2</b>		לא-חרדי	
146.6	40.6	<b>187.3</b>		חרדי	
<b>100.0</b>	<b>100.0</b>	<b>100.0</b>	אחוזים	סך הכול	
47.4	98.9	95.1		לא-חרדי	
52.6	1.1	4.9		חרדי	
7.2	92.8	<b>100.0</b>		סך הכול	
5.6	96.4	<b>100.0</b>		לא-חרדי	
78.3	21.7	<b>100.0</b>		חרדי	

מלוח 29 עולה כי בממוצע בשנים 2007-2001 היו כ-3.848 מיליון יהודים בגיל 15 ומעלה (לא כולל מדגמים קבועים). כ-3.529 מיליון זהו כלא-חרדים בשתי השיטות וכ-147 אלף זהו כחרדים בשתי השיטות. שתי קבוצות אלו מהוות כ-95.5% מכלל היהודים בגיל 15 ומעלה.

ישנו פער מסוים בין שתי שיטות הזיהוי לגבי חרדים ולא-חרדים – בסקר כוח אדם מהווים חרדים בני 15 ומעלה 4.9% מסך יהודים בני 15 ומעלה לעומת 7.2% בקובצי חינוך. לא-חרדים בני 15 ומעלה מהווים 95.1% מהיהודים בני 15 ומעלה בסקר כוח אדם לעומת 92.8% בקובצי חינוך.

לוח 30 – יהודים בני 15 ומעלה, השוואה בין חרדים ולא-חרדים בסקר כוח אדם, ובין פרטים המתגוררים במשק בית חרדי ולא-חרדי בקובצי חינוך (ממוצע לשנים 2007-2001)  
(2001)

קובצי חינוך רמת דתיות של משק בית			ממוצע 2001-2007		
חרדי	לא-חרדי	סך הכול			
<b>309.9</b>	<b>3,538.5</b>	<b>3,848.4</b>	אלפים	סך הכול	סקר כוח אדם
153.1	3,508.1	<b>3,661.2</b>		לא-חרדי	
156.8	30.5	<b>187.3</b>		חרדי	
<b>100.0</b>	<b>100.0</b>	<b>100.0</b>	אחוזים	סך הכול	
49.4	99.1	95.1		לא-חרדי	
50.6	0.9	4.9		חרדי	
8.1	91.9	<b>100.0</b>		סך הכול	
4.2	95.8	<b>100.0</b>		לא-חרדי	
83.7	16.3	<b>100.0</b>		חרדי	

מלוח 30 עולה שבממוצע 3.508 מיליון בני 15 ומעלה זוהו כלא-חרדים בשתי השיטות, ובממוצע כ-157 אלף בני 15 ומעלה זוהו כחרדים בשתי השיטות. שתי קבוצות אלו מהוות בממוצע 95.2% מסך היהודים בני 15 ומעלה. ההבדל העיקרי בלוח לעיל ביחס ללוח הקודם הוא, שחל גידול בחלקם של החרדים לפי קובצי חינוך מ-7.2% ל-8.1%.

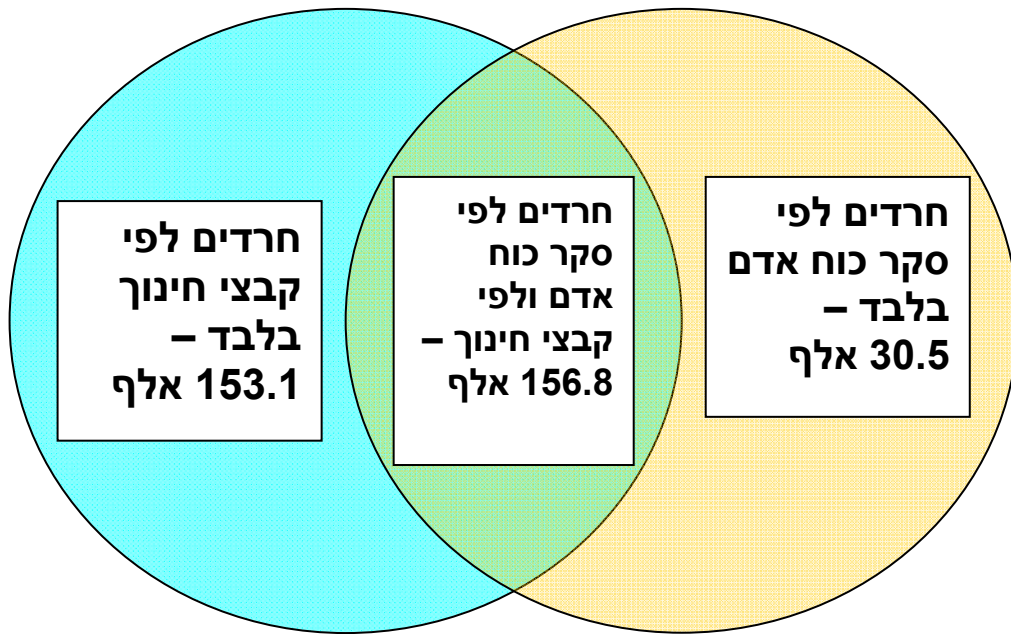
**לוח 31 – יהודים בני 15 ומעלה, השוואה בין חרדים ולא-חרדים לפי סוג פיקוח אישי  
 בקובצי חינוך, ובין פרטים המתגוררים במשק בית חרדי ולא-חרדי בקובצי חינוך  
 (ממוצע לשנים 2001-2007)**

<b>קובצי חינוך רמת דתיות של משק בית</b>			<b>ממוצע 2001-2007</b>		
<b>חרדי</b>	<b>לא-חרדי</b>	<b>סך הכול</b>			
<b>309.9</b>	<b>3,538.5</b>	<b>3,848.4</b>			
42.5	3,527.3	<b>3,569.8</b>	לא-חרדי		
267.4	11.2	<b>278.6</b>	חרדי		
<b>100.0</b>	<b>100.0</b>	<b>100.0</b>	<b>אחוזים</b>	סך הכול	
13.7	99.7	92.8		לא-חרדי	
86.3	0.3	7.2		חרדי	
8.1	91.9	<b>100.0</b>		סך הכול	
1.2	98.8	<b>100.0</b>		לא-חרדי	
96.0	4.0	<b>100.0</b>		חרדי	

מלוח 31 עולה שישנה זהות רבה בקובצי חינוך בין רמת הדתיות האישית של הנחקר ובין רמת הדתיות של משק הבית – מבין אלו שזוהו כחרדים לפי רמת דתיות אישית, רק 4% זוהו כלא-חרדים לפי רמת הדתיות של משק הבית. 13.7% מאלו שזוהו כחרדים לפי רמת הדתיות של משק הבית זוהו כלא-חרדים לפי רמת דתיות אישית. כמו-כן, אלו שזוהו באופן דומה גם לפי רמת דתיות אישית וגם לפי רמת דתיות של משק הבית מהווים 98.6% מסך היהודים בגיל 15 ומעלה.



תרשים 3: חרדים לפי שתי ההגדרות – סקר כוח אדם וקובצי חינוך



**לוח 32 – יהודים בגיל 15 ומעלה, חרדים לפי שיטה אחת לפחות, חרדים לפי שתי השיטות ולא-חרדים, לפי מין (ממוצע 2001-2007)**

<b>בני 15 ומעלה – אלפים</b>			
<b>נשים</b>	<b>גברים</b>	<b>סך הכול</b>	
2,005.0	1,843.5	3,848.4	סך הכול
1,831.1	1,676.9	3,508.1	לא-חרדי
173.9	166.5	340.4	מזה: חרדים לפי סקר כוח אדם <u>או</u> לפי קובצי חינוך
80.5	76.3	156.8	מזה: חרדים לפי סקר כוח אדם ולפי קובצי חינוך
<b>בני 15 ומעלה – אחוזים</b>			
<b>נשים</b>	<b>גברים</b>	<b>סך הכול</b>	
100.0	100.0	100.0	סך הכול
91.3	91.0	91.2	לא-חרדי
8.7	9.0	8.8	מזה: חרדים לפי סקר כוח אדם <u>או</u> לפי קובצי חינוך
4.0	4.1	4.1	מזה: חרדים לפי סקר כוח אדם ולפי קובצי חינוך

מלוח 32 עולה שאם אדם יחשב חרדי לפי אחת מהשיטות לפחות, אזי יגיע חלקה של האוכלוסייה החרדית בגיל 15 ומעלה ל-8.8% מסך היהודים בגיל 15 ומעלה. אם ניקח את הגישה המצמצמת ביותר לפיה אדם יוגדר חרדי רק אם הוא מוגדר כחרדי לפי שתי השיטות, אזי יגיע חלקם של החרדים בגיל 15 ומעלה ל-4.1% מסך היהודים בגיל 15 ומעלה.

לוח 33 – משקי בית יהודים, נפשות וממוצע נפשות למשק בית לפי לא-חרדים, חרדים  
לפי שיטה אחת לפחות, וחרדים לפי שתי השיטות (ממוצע 2001-2007)

משקי בית – אלפים			
ממוצע נפשות למשק בית	נפשות	משקי בית	
3.11	5,073.1	1,627.5	סך הכול
2.96	4,424.9	1,492.8	לא-חרדי
4.81	648.3	134.7	מזה: חרדים לפי סקר כוח אדם או לפי קובצי חינוך
5.28	332.5	63.0	מזה: חרדים לפי סקר כוח אדם ולפי קובצי חינוך
משקי בית - אחוזים			
	נפשות	משקי בית	
	100.0	100.0	סך הכול
	87.2	91.7	לא-חרדי
	12.8	8.3	מזה: חרדים לפי סקר כוח אדם או לפי קובצי חינוך
	6.6	3.9	מזה: חרדים לפי סקר כוח אדם ולפי קובצי חינוך

מלוח 33 עולה שהאוכלוסייה החרדית לפי הגישה המרחיבה (קרי, משק בית חרדי לפי שיטה אחת לפחות) מהווה בשנים 2001-2007 כ-13% מסך האוכלוסייה היהודית.

## 5. סיכום והמלצות

- עבודה זו מציגה את ארבעת השיטות הנהוגות כיום בלשכה המרכזית לסטטיסטיקה לזיהוי האוכלוסייה החרדית, השיטות הן:
- א. זיהוי לפי תפרוסת גיאוגרפית של האוכלוסייה החרדית המבוססת על לדפוסי הצבעה למפלגות "חרדיות"
- ב. זיהוי לפי סוג בית ספר אחרון בסקר כוח אדם, כאשר אחת האופנויות האפשריות היא "ישיבה גדולה".
- ג. זיהוי לפי הגדרה עצמית בסקר החברתי, הגדרה סובייקטיבית של רמת דתיות, כאשר אחת האופנויות היא "חרדי".
- ד. זיהוי לפי פיקוח של מוסדות הלימוד בקבצים מנהליים – מוסדות בפיקוח חרדי/עצמאי.

בעבודה יש סקירה של ארבעת השיטות. הוצגו אומדני האוכלוסייה החרדית בכל שיטה, וכן נעשו גם הקבלות בין השיטות: סקר חברתי עם זיהוי לפי פיקוח מוסדות הלימוד, סקר חברתי עם דפוסי הצבעה למפלגות "חרדיות" וסקר כוח אדם עם זיהוי לפי פיקוח מוסדות הלימוד. בלוח 34 מסוכמים אומדני האוכלוסייה החרדית לפי ארבעת השיטות. ניתן לראות שקיימת היררכיה בסדר גודל האומדנים בין השיטות, כאשר האומדן הגדול יותר נמצא בשיטת הזיהוי לפי פיקוח מוסדות הלימוד והאומדן הנמוך ביותר נמצא בשיטת זיהוי לפי סוג בית ספר אחרון בסקר כוח אדם.

### המלצות

- מומלץ לשלב בכל סקרי הלמ"ס שתי שאלות לזיהוי חרדים: שאלה לפי הגדרה עצמית ושאלת הלימודים בישיבה (כיום ובעבר). הדבר יאפשר לחוקר להשתמש לבחור את ההגדרה המתאימה לצורכי הניתוח שלו.
- מומלץ להשתמש בשיטת זיהוי המשלבת בין סקר לבין שיטה המבוססת על קובץ מנהלי. במחקרים בנושאים חברתיים מומלץ להשתמש בסקר החברתי, במחקרים בנושאי שוק העבודה מומלץ להשתמש בסכ"א ובנושאים של רמת חיים והכנסה מומלץ להשתמש בסקר הוצאות משקי בית וסקר הכנסות וזאת בשילוב עם קבצים מנהליים.
- כדי שניתן יהיה לבחור את השיטה הטובה ביותר לאמידת האוכלוסייה החרדית, מומלץ לבנות קובץ המכיל את כל מקורות המידע, כאשר לכל אזרח יהודי פעיל מופיע הערך 1 אם הוא חרדי או 0 אם אינו חרדי בכל אחת מהשיטות. בצורה זו ניתן להגדיל את רמת הדיוק בהקשר לנתון אודות היותו של האדם חרדי (במידה וב-3

שיטות נמצא כי מדובר באדם חרדי, ניתן להניח בוודאות גבוהה כי המידע מדויק).  
בצורה זו ניתן גם לאתר את התצפיות הבעייתיות ולחקור אותן לעומק כדי ליצור  
תיקון באלגוריתם של זיהוי לפי זיקה למוסדות חינוך בקבצים מנהליים, ובשאלונים  
של הסקרים.

#### תרשים 4: מדרג וודאות לזיהוי חרדים



לוח 34 – לוח מסכם של אומדני האוכלוסייה החרדית המתקבלים בשיטות השונות (באלפים)

זיהוי לפי תפרוסת גיאוגרפית של האוכלוסייה החרדית המבוססת על דפוסי הצבעה למפלגות חרדיות	זיהוי לפי סוג בית ספר אחרון בסקר כ"א	זיהוי לפי הגדרה עצמית בסקר חברתי	זיהוי לפי פיקוח של מוסדות הלימוד בקבצים מנהליים	שנה	
574 עד 783 *			700 718 755 785	2006 2007 2008 2009	אומדן חרדים כל הגילים
291  301	184 197 192 205	267 281 293 306	308 314 327	2006 2007 2008 2009	אוכלוסיית חרדים בגיל +20
252  261	159 187 183 192	253 268 279 293	303 297 303 315	2006 2007 2008 2009	אוכלוסיית חרדים בגיל 64-20

\* בתחילת 2009

## מקורות

גורוביץ, נורמה. כהן –קסטרו, איילת. (2004) החרדים – תפרוסת גיאוגרפית ומאפיינים דמוגרפים, חברתיים וכלכליים של האוכלוסייה החרדית בישראל, 1996-2001. סדרת ניירות עבודה מס' 5, הלשכה המרכזית לסטטיסטיקה.

דהן, מומי. (1998). האוכלוסייה החרדית והרשות המקומית, חלק א': התחלקות ההכנסות בירושלים. מכון ירושלים לחקר ישראל.

פורטנוי, חיים. (2007). אפיון רמת הדתיות באוכלוסייה היהודית על פי זיקה למוסדות חינוך. סדרת ניירות טכניים מס' 19, הלשכה המרכזית לסטטיסטיקה.

# נספח: על מקדם התקנון של חרדים לפי אזורים

## הקבלה בין הסקר החברתי לבין קביעת אזורים חרדיים הומוגניים ע"ס דפוסי הצבעה

שיטת הזיהוי לפי תפרוסת גיאוגרפית של האוכלוסייה החרדית המבוססת על דפוסי ההצבעה למפלגות "חרדיות", מספקת זיהוי של אזורים סטטיסטיים לפי רמת הומוגניות חרדית שנקבעה (בסולם של 1- רמת הומוגניות גבוהה, עד 12- רמת הומוגניות נמוכה). לא כל המתגוררים באזורים אלו הם חרדים. גם באזורי הומוגניות חרדית גבוהה (רמה 1) לא כל התושבים הם חרדים, ובאזורי הומוגניות חרדית נמוכה (רמה 12) רוב התושבים אינם חרדים. יתרה מזאת, ישנם תושבים חרדים המתגוררים בשאר האזורים, כלומר באזורים שבהם רוב האוכלוסייה חילונית, מסורתית ודתית.

כדי להגיע לאומדן מספרי של האוכלוסייה החרדית בלבד המתגוררת באזורים חרדיים ובאזורים שאינם חרדיים, ניתן להשתמש בהגדרה העצמית המתקבלת בסקר החברתי ולבדוק את אזור מגוריהם של המשיבים לסקר (אזורים סטטיסטיים). וכך אכן נעשה עבור השנים 2009 (לוח 25 בפרק הממצאים) ו-2006 (לוח 26 בפרק הממצאים), שהיו שנים שבהן התקיימו הבחירות לכנסת בישראל.

נמצא כי בהרכב האוכלוסייה המתגוררת באזורי הומוגניות חרדית ברמה 1 שהשיבו על הסקר החברתי, הן ב-2006 והן ב-2009, מתגוררים כ-88% חרדים (לפי דיווח עצמי). הרכב האוכלוסייה המתגוררת באזורי הומוגניות חרדית ברמה 12 בשנת 2009, למשל, מצביע על כך שרק 14% מהמתגוררים בהם הם חרדים (לפי דיווח עצמי). ובשאר האזורים, שאינם משתייכים לאזורי הומוגניות חרדית, נמצא כי ישנם 2% מהמשיבים על הסקר שהגדירו את עצמם כחרדים.

חישוב האומדן על כלל האוכלוסייה (כפי שמופיע בלוחות 25,26) נלקח ממרשם האוכלוסין. נעשו ספירות של האוכלוסייה באזורי המגורים – אזורים סטטיסטיים, וכך ניתן היה לחשב את אומדן החרדים מתוך כלל האוכלוסייה, ע"פ משקל שנקבע מתוצאות הסקר החברתי (כפי שמופיעים בלוחות א-ג בנספח זה).



לוח א: התפלגות המתגוררים באזורים חרדיים, לפי רמת דתיות לשנת 2009, באחוזים.

מידת דתיות בהגדרה עצמית						רמת הומוגניות חרדית
סה"כ	לא דתי, חילוני	מסורתי לא כל כך דתי	מסורתי דתי	דתי	חרדי	
					אחוז משורה	
100.0	2.3	2.1	1.4	5.5	88.7	<b>1</b>
100.0	9.4	0.0	0.0	14.5	76.1	<b>2</b>
100.0	2.0	0.0	7.0	7.8	83.2	<b>3</b>
100.0	22.5	0.0	0.0	15.7	61.8	<b>4</b>
100.0	3.4	2.1	8.1	17.7	68.7	<b>5</b>
100.0	6.5	9.8	6.1	18.2	59.4	<b>6</b>
100.0	0.0	10.7	21.5	51.4	16.4	<b>7</b>
100.0	0.0	0.0	28.5	38.2	33.3	<b>8</b>
100.0	10.3	12.5	5.6	45.5	26.1	<b>9</b>
100.0	19.8	28.5	13.1	18.0	20.6	<b>10</b>
100.0	42.2	27.3	9.1	11.9	9.5	<b>11</b>
100.0	18.6	23.0	25.0	19.4	13.9	<b>12</b>
					אחוז מטור	
	100.0	100.0	100.0	100.0	100.0	<b>סה"כ</b>
	4.8	3.9	3.0	9.1	49.6	<b>1</b>
	0.7	0.0	0.0	0.9	1.5	<b>2</b>
	0.8	0.0	2.7	2.4	8.6	<b>3</b>
	2.8	0.0	0.0	1.6	2.1	<b>4</b>
	2.1	1.1	4.9	8.5	11.0	<b>5</b>
	3.9	5.2	3.7	8.7	9.5	<b>6</b>
	0.0	1.1	2.5	4.8	0.5	<b>7</b>
	0.0	0.0	0.8	0.8	0.2	<b>8</b>
	1.4	1.5	0.8	5.0	1.0	<b>9</b>
	19.6	25.0	12.9	14.2	5.4	<b>10</b>
	15.5	8.9	3.3	3.5	0.9	<b>11</b>
	48.4	53.3	65.4	40.5	9.7	<b>12</b>

לוח ב: התפלגות המתגוררים באזורים הרדיים, לפי רמת דתיות לשנת 2006, באחוזים.

מידת דתיות בהגדרה עצמית						רמת הומוגניות הרדית
סה"כ	לא דתי, חילוני	מסורתי לא כל כך דתי	מסורתי דתי	דתי	חרדי	
אחוז משורה						
100.0	0.8	1.1	1.8	8.1	88.2	<b>1</b>
100.0	43.8	0.0	0.0	0.0	56.2	<b>2</b>
100.0	0.0	0.0	6.0	3.1	90.9	<b>3</b>
100.0	11.4	5.1	0.0	9.1	74.4	<b>4</b>
100.0	5.2	0.0	1.4	18.5	74.9	<b>5</b>
100.0	10.2	8.5	2.8	15.1	63.4	<b>6</b>
100.0	8.0	22.5	17.9	19.6	32.0	<b>7</b>
100.0	0.0	0.0	0.0	0.0	100.0	<b>8</b>
100.0	0.0	25.1	15.9	36.8	22.2	<b>9</b>
100.0	22.9	24.1	14.2	15.1	23.7	<b>10</b>
100.0	44.4	12.1	3.0	24.8	15.7	<b>11</b>
100.0	20.2	25.5	26.4	16.6	11.3	<b>12</b>
אחוז מטור						
	100.0	100.0	100.0	100.0	100.0	<b>סה"כ</b>
	1.6	2.2	4.0	15.5	50.1	<b>1</b>
	3.6	0.0	0.0	0.0	1.4	<b>2</b>
	0.0	0.0	1.8	0.8	7.2	<b>3</b>
	2.2	1.0	0.0	1.7	4.2	<b>4</b>
	2.9	0.0	0.9	10.1	12.2	<b>5</b>
	4.3	3.6	1.3	6.1	7.7	<b>6</b>
	1.0	2.8	2.5	2.4	1.1	<b>7</b>
	0.0	0.0	0.0	0.0	0.8	<b>8</b>
	0.0	2.0	1.4	2.8	0.5	<b>9</b>
	15.4	16.4	10.6	9.8	4.6	<b>10</b>
	16.3	4.5	1.2	8.8	1.7	<b>11</b>
	52.7	67.5	76.3	42.0	8.5	<b>12</b>

לוח ג: התפלגות המתגוררים באזורים לא חרדיים, לפי רמת דתיות לשנים 2006 ו-2009 באחוזים

2009	2006	מידת דתיות בהגדרה עצמית
100.0	100.0	סה"כ
2.3	1.8	חרדי
8.9	9.5	דתי
14.1	14.0	מסורתי דתי
28.2	26.6	מסורתי לא כל כך דתי
46.1	47.8	לא דתי, חילוני
0.4	0.3	לא ידוע