

## א. כללי

הסקר החברתי הוא סקר שנתי שוטף המספק מידע על תנאי החיים של האוכלוסייה הבוגרת בישראל ועל רווחתה, ובוחן את תפיסות הפרטים בחברה לגבי היבטים שונים של חייהם. הסקר נערך בחודשים ינואר עד דצמבר 2011, בהזמנת אגף התקציבים במשרד האוצר. במסגרת הסקר רואיינו כ-7,000 בני 20 ומעלה מכל רחבי הארץ, המייצגים כ-4.9 מיליון נפש בגילים אלה.

הסקר מורכב מנושאים קבועים הנחקרים מדי שנה, ומנושא שנתי מיוחד הנחקר בהרחבה. בשנת 2011, במסגרת המחזור העשירי של הסקר החברתי, נחקרו שני נושאים: למידה לאורך החיים, ושימוש בשפות.

### למידה לאורך החיים

- לימודים במוסדות לימוד בעבר ובהווה, כולל סוג מוסד ומשך לימודים.
- התעודה הגבוהה ביותר שנרכשה.
- מקצוע לימוד עיקרי בתואר ראשון.
- סיבות לשינוי תחום לימוד בתואר ראשון, במקרים של תואר ראשון נוסף.
- מקצוע לימוד עיקרי בתואר שני.
- סיבות לשינוי תחום לימוד בתואר שני, במקרה שתחום זה שונה מתחום הלימוד בתואר הראשון.
- סיבות להפסקת לימודים במוסדות אקדמיים.
- ציפיות לגבי רמת ההשכלה של הילדים.
- ציפיות לגבי המקצוע שהילדים ירכשו.
- מוסד הלימודים והתעודה הגבוהה ביותר של ההורים.
- קורסים להכשרה מקצועית או השתלמות מקצועית ב-12 החודשים האחרונים (12 החודשים שקדמו לריאיון): השתתפות, משך הקורס, הסיבה להשתתפות בקורס, היזמה להשתתפות, הגורם המממן, שימוש בידע שנרכש במסגרת העבודה, חיזוק יכולות באמצעות הקורס.
- בילוי ופעילות פנאי ב-12 החודשים שקדמו לריאיון: קורסים וחוגים במסגרת פעילות פנאי, סוג הקורס (ספורט, מוזיקה וכד'), צפייה בהצגות, ביקור במוזאונים, אירועי ספורט, קריאת ספרים (משך קריאה), ביקור בקולנוע, קריאת עיתונים וכתבי עת (סוגי כתבות), משך צפייה בטלוויזיה.
- כישורים מתמטיים.
- אהבת קריאה.

## שימוש בשפות

- שפת אם.
- ידיעת שפות נוספות ברמת שיחה יומיומית.
- אופן לימוד שפות בנוסף לשפת אם.
- רמת ידיעת שפות: בדיבור, בקריאה, בכתיבה, בהבנה.
- ערבוב בין שפות בעת דיבור.
- שליטה בעברית לפני העלייה לישראל.
- השפה המדוברת בבית.
- השפה המדוברת עם בן הזוג.
- השפה המדוברת עם הילדים, בין הילדים ובין הילדים לחבריהם.
- ציפיות שהילדים יידעו את שפת האם.
- שפה מדוברת עם חברים, בעבודה, בחנויות.
- קושי במילוי טפסים וכתיבת מכתבים רשמיים בעברית.
- הימנעות מקבלת שירותים בעקבות קשיי שפה.
- תפיסות לגבי השפעת ידיעת עברית על הסיכוי להתקבל לעבודה, על הסיכוי להתקדם במקום העבודה ועל קשרים חברתיים.
- השפה בפעילויות הפנאי: הצגות, ספרים, עיתונים, טלוויזיה ורדיו.
- עמדות לגבי השפה הערבית: לימודי חובה במגזר היהודי, טפסים בערבית בשירותי ממשל.

## ב. ממצאים עיקריים

### 1. נושאים קבועים

#### שביעות רצון מהחיים ומהמצב הכלכלי

באופן כללי האוכלוסייה בישראל מעידה על שביעות רצון מהחיים, 88% מרוצים מחייהם – 38% "מרוצים מאוד" ועוד 50% "מרוצים". לא נמצא פער בין גברים לנשים בשביעות הרצון מהחיים. שביעות הרצון יורדת עם העלייה בגיל, מ-93% בקרב בני 20-24 ל-78% בקרב בני 75 ומעלה.

60% מרוצים ממצבם הכלכלי. שיעור זה נמוך יותר בקרב חסרי תעודת בגרות (54%) מאשר בקרב בעלי תעודת בגרות (62%) ובעלי תעודה אקדמית (66%). פערים גדולים נמצאים בין בעלי רמות הכנסה שונות: 45% מבעלי הכנסה של עד 2,000 ש"ח לנפש במשק הבית מרוצים ממצבם הכלכלי, לעומת 74% מבעלי הכנסה הגבוהה מ-4,000 ש"ח לנפש.

קרוב למחצית מהאוכלוסייה (45%) מצפים לשיפור במצבם הכלכלי בשנים הקרובות: אקדמאים מצפים לשיפור יותר מאלה שאינם אקדמאים (49% לעומת 43% בהתאמה), ויהודים (48%) יותר מערבים (44%).

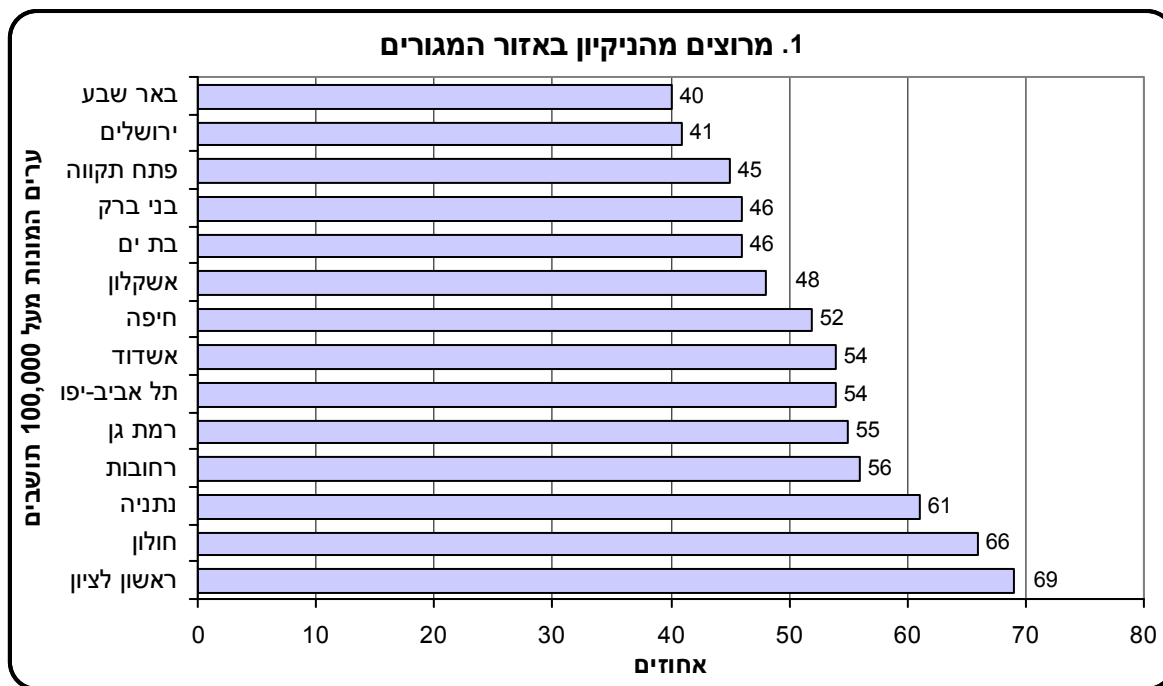
61% מהאוכלוסייה מצליחים לכסות את ההוצאות החודשיות שלהם: 66% מבני 20-34 לעומת 54% מבני 35-49. מעל גיל 50 עולה שיעור אלה שמצליחים לכסות את הוצאותיהם, ל-59% מבני 50-64 ול-65% מבני 65 ומעלה. בגיל 35-49 בולט הפער בין נשואים ורווקים: 54% מהנשואים בגיל זה מכסים את הוצאותיהם לעומת 64% מהרווקים.

יהודים מכסים את הוצאותיהם בשיעורים גבוהים יותר מערבים (63% לעומת 52% בהתאמה). בקרב האוכלוסייה היהודית, חילונים מכסים את הוצאותיהם בשיעור גבוה יותר מחרדים, מדתיים וממסורתיים (69% לעומת 58%, 60% ו-58% בהתאמה). בעלי תעודה אקדמית מכסים את הוצאותיהם יותר מבעלי תעודת בגרות ויותר מחסרי תעודת בגרות (72% לעומת 66% ו-50% בהתאמה).

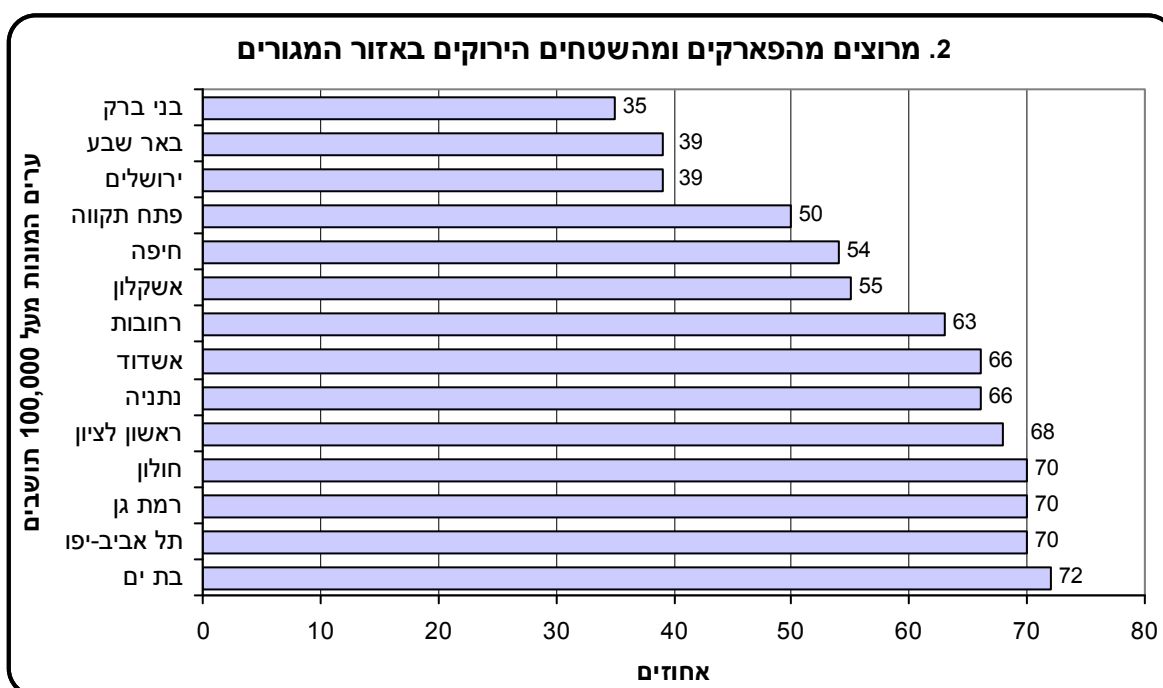
#### שביעות רצון מהדירה ומאזור המגורים

86% מרוצים באופן כללי מדירתם, 38% "מרוצים מאוד". אלה שגרים בדירה בבעלותם מרוצים יותר מאלה שגרים בשכירות (90% לעומת 75% בהתאמה). 84% מרוצים באופן כללי מאזור מגוריהם, 35% "מרוצים מאוד", כאשר יהודים מרוצים יותר מערבים (86% לעומת 76% בהתאמה). בקרב היהודים – חרדים מרוצים יותר מחילונים (93% לעומת 85% בהתאמה). מבין 6 הערים הגדולות (ירושלים, תל אביב-יפו, חיפה, ראשון לציון, פתח תקווה, אשדוד), בראשון לציון ובחיפה נמצא השיעור הגבוה ביותר של מרוצים מאזור המגורים (89%), ובפתח תקווה – השיעור הנמוך ביותר (72%).

באשר להיבטים שונים של שביעות רצון מאזור מגורים: 55% מרוצים מהניקיון באזור מגוריהם – 59% מהיהודים ו-33% מהערבים. 74% חשים ביטחון ללכת בחשכה באזור מגוריהם – שיעור הגברים החשים ביטחון (84%) גבוה באופן משמעותי משיעור הנשים (64%). שיעור החשים ביטחון ללכת בחשכה יורד מ-76% בקרב בני 20-44 ל-50% בקרב בני 75 ומעלה.



57% מהאוכלוסייה מרוצים מהפארקים ומהשטחים הירוקים באזור המגורים – יהודים מרוצים באופן משמעותי יותר מערבים (64% לעומת 20% בהתאמה). בקרב היהודים, חילונים מרוצים יותר מדתיים ומחרדים (68% לעומת 65%-ו-50% בהתאמה).



## שביעות רצון של מועסקים מעבודה ומהכנסה

88% מהמועסקים **מרוצים מעבודתם**, 42% העידו כי הם "מרוצים מאוד". שביעות הרצון מהעבודה עולה ככל שההכנסה גבוהה יותר: 94% מבעלי הכנסה חודשית ברוטו של מעל מ-7,500 ש"ח מרוצים מעבודתם, לעומת 81% מבעלי הכנסה של עד 4,000 ש"ח. שביעות הרצון מהעבודה עולה גם ככל שההשכלה גבוהה יותר: 85% מחסרי תעודה בגרות, 87% מבעלי תעודת בגרות או מבעלי תעודה על-תיכונית ו-91% מבעלי תעודה אקדמית מרוצים מעבודתם.

שיעור המועסקים **המרוצים מההכנסה** נמוך יותר משיעור המרוצים מהעבודה, והוא עומד על 61%. גברים מרוצים מהכנסתם יותר מנשים (64% לעומת 56% בהתאמה).

ל-8% מהמועסקים יש **חשש גדול לאבד את עבודתם**: גברים יותר מנשים (10% לעומת 7% בהתאמה), בעלי שכר נמוך של עד 4,000 ש"ח ברוטו לחודש, יותר מבעלי שכר גבוה של מעל 7,500 ש"ח לחודש (14% לעומת 5% בהתאמה). 57% מהמועסקים סבורים שאם יאבדו את עבודתם, יש סיכוי גדול שימצאו עבודה אחרת באותה רמת שכר: 65% מבעלי משלח יד אקדמי ומקצועות חופשיים וטכניים סבורים כך, 60% מהמנהלים, 57% מעובדי הפקידות, 55% מהסוכנים ומעובדי המכירות והשירותים, 45% מהעובדים המקצועיים בחקלאות, בבנייה ובתעשייה ו-52% מהעובדים הבלתי מקצועיים.

אצל 60% מהמועסקים העבודה קשורה לתחום הלימודים, בעיקר בקרב בעלי תעודה אקדמית (71%).

## קשרים חברתיים ותחושת בדידות

91% מבני 20 ומעלה מעידים שיש להם חברים: ל-95% מבני 20-44 יש חברים שאתם הם בקשר, לעומת 78% בקרב בני 75 ומעלה. רבע מהאוכלוסייה (26%) חשים בדידות לעתים קרובות או לפעמים. שיעור החשים בדידות בקרב בני 75 ומעלה הוא פי שניים מאשר בקרב בני 20-44 (45% לעומת 22% בהתאמה). 11% מהגברים חשים שאין להם על מי לסמוך בשעת משבר או מצוקה, לעומת 8% מהנשים.

## התנדבות ותרומות

19% מהאוכלוסייה עוסקים בפעילות התנדבותית, בעיקר צעירים בגיל 20-24 (20%), ואקדמאים (27%). יהודים מתנדבים יותר מערבים (21% לעומת 8% בהתאמה). בקרב היהודים, חרדים (36%) ודתיים (31%) מתנדבים יותר מחילונים (19%). התנדבות במסגרת ארגון שכיחה יותר מאשר התנדבות באופן פרטי (51% לעומת 38% בהתאמה). תחומי הפעילות של ההתנדבות הם בעיקר עזרה לנזקקים (35%) וחינוך ותרבות (33%).

68% מהאוכלוסייה תרמו בשנה האחרונה כסף לארגונים או לאנשים פרטיים, שאינם משפחה או חברים. 53% תרמו רק לארגונים ולמוסדות, 11% תרמו רק לאנשים פרטיים ו-36% תרמו גם לארגונים וגם לאנשים פרטיים. 36% מהתורמים תרמו עד 100 ש"ח, 31% תרמו 101-500 ש"ח ו-28% תרמו מעל 500 ש"ח.

## מידת דתיות

9% מהיהודים בגיל 20 ומעלה מגדירים עצמם חרדים, 10% דתיים, 15% מסורתיים-דתיים, 23% – מסורתיים-לא כל כך דתיים ו-43% חילונים. החרדים מהווים 14% מבני 20-24, 12% מבני 25-44, 6% מבני 45-64 ו-4% מבני 65-74.

בקרב החילונים – 70% מועסקים, 3% בלתי מועסקים ו-27% אינם בכוח העבודה. 46% מהחרדים מועסקים, וכן 58% מהדתיים, 60% מהמסורתיים-דתיים ו-64% מהמסורתיים-לא כל כך דתיים.

## 2. נושא שנתי – למידה לאורך החיים

### השכלה של בני 25 ומעלה

בקרב בני 25 ומעלה, 17% הם בעלי תעודת סיום בית ספר תיכון (שאינה תעודת בגרות), 34% הם בעלי תעודת בגרות או תעודת סיום בית ספר על-תיכון (שאינה תעודה אקדמית), 18% – בעלי תואר ראשון ו-12% – בעלי תואר שני או תואר שלישי. היתר, 20%, לא קיבלו אף אחת מהתעודות שצוינו.

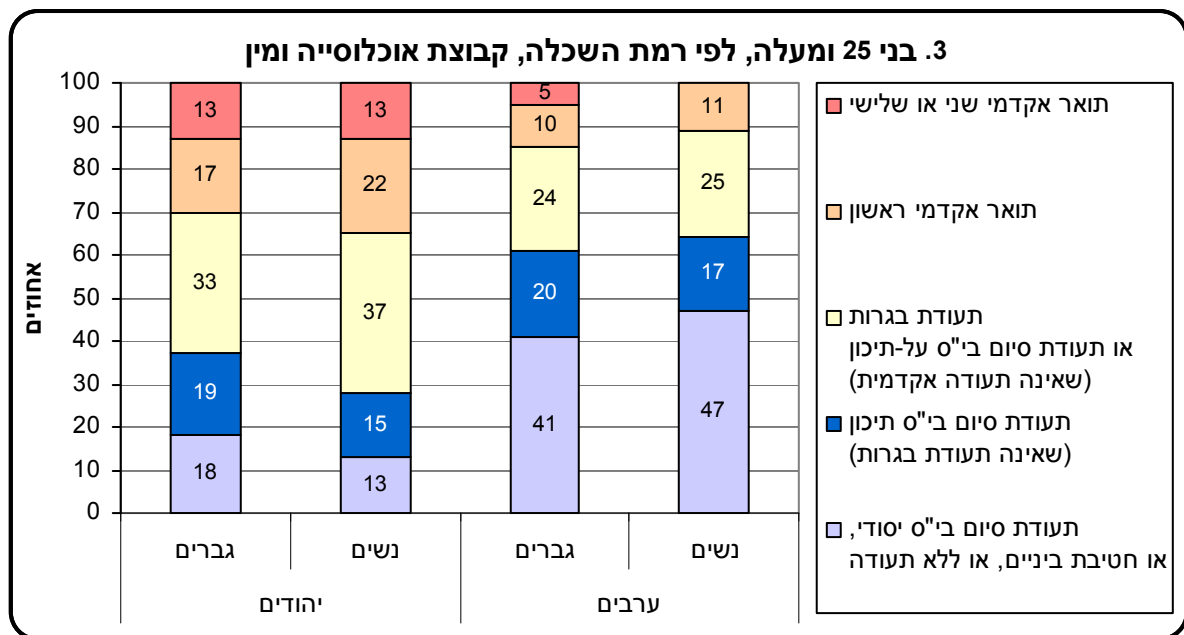
רמת ההשכלה של נשים גבוהה יותר מזו של גברים: בגיל 25-44, ל-27% מהגברים ול-39% מהנשים תעודה אקדמית, ואילו בגיל 45 ומעלה שיעור האקדמאים בקרב שני המינים דומה.

### לוח א.- בני 25 ומעלה, לפי רמת השכלה, גיל ומין

אחוזים

בני 65 ומעלה		בני 45-64		בני 25-44		
נשים	גברים	נשים	גברים	נשים	גברים	
100.0	100.0	100.0	100.0	100.0	100.0	סך הכל
38.2	38.8	19.1	22.5	8.1	15.4	תעודת סיום בי"ס יסודי, או חטיבת ביניים, או ללא תעודה
11.0	15.9	17.1	19.4	15.3	20.6	תעודת סיום בי"ס תיכון (שאינה תעודת בגרות)
30.3	23.0	34.7	27.9	38.2	36.7	תעודת בגרות או תעודת סיום בי"ס על-תיכון (שאינה תעודת בגרות)
8.2	6.5	15.9	14.3	28.7	19.7	תעודה אקדמית - תואר ראשון
12.1	15.2	13.3	15.9	9.6	7.6	תעודה אקדמית - תארים שני או שלישי

ניכר פער ברמת ההשכלה בין יהודים וערבים: 33% מהיהודים אקדמאים לעומת 13% מהערבים. 15% מהיהודים לא סיימו תיכון, לעומת 44% מהערבים. פערים בין נשים וגברים ברמת ההשכלה, גדולים יותר בקרב יהודים מאשר בקרב ערבים. בקרב היהודים, נשים משכילות יותר מגברים (35% מהנשים אקדמאיות לעומת 30% מהגברים) ובקרב הערבים, גברים משכילים יותר מנשים (15% מהגברים אקדמאים לעומת 12% מהנשים).



בקבוצת הגיל 25-44, התמונה שונה והנשים הערביות משכילות יותר מהגברים הערבים: 19% מהנשים הן אקדמאיות לעומת 12% מהגברים.

בקרב היהודים, בכל קבוצות הגיל, שיעור האקדמאים בקרב חילונים גבוה יותר מאשר בקרב מסורתיים, דתיים וחרדים. בקבוצת הגיל 25-44, 47% מהחילונים הם אקדמאים, 31% מהמסורתיים, 43% מהדתיים ו-11% מהחרדים.

### השכלה במבט בין-דורי

יש קשר חיובי בין רמת ההשכלה של ישראלים בגיל 25 ומעלה לבין השכלת הוריהם.

ל-30% מבעלי תואר ראשון ול-40% מבעלי תואר שני או שלישי יש אב אקדמאי; ל-24% מבעלי תואר ראשון ול-35% מבעלי תואר שני או שלישי יש אם אקדמאית. בקרב אלה שלא סיימו תיכון: ל-77% מהם אב שלא סיים תיכון, ל-80% מהם אם שלא סיימה תיכון, ול-3% מהם בלבד אב או אם בעלי תואר אקדמי.



לוח ב.- בני 25 ומעלה, לפי רמת השכלה, השכלת אב והשכלת אם

אחוזים

רמת השכלה					
תואר אקדמי שני או שלישי	תואר אקדמי ראשון	תעודת בגרות או תעודת סיום בי"ס על-תיכון (שאינה תעודה אקדמית)	תעודת סיום בי"ס תיכון (שאינה בגרות) (תעודת בגרות)	תעודת סיום, בי"ס יסודי, או חטיבת ביניים, או ללא תעודה	
<b>100.0</b>	<b>100.0</b>	<b>100.0</b>	<b>100.0</b>	<b>100.0</b>	<b>השכלת אב – סך הכל</b>
22.4	28.8	39.6	51.7	76.8	תעודת סיום בי"ס יסודי, או חטיבת ביניים, או ללא תעודה
11.6	15.0	15.4	19.9	3.6	תעודת סיום בי"ס תיכון (שאינה תעודת בגרות)
21.1	20.1	19.4	8.2	2.9	תעודת בגרות או תעודת סיום בי"ס על-תיכון (שאינה תעודה אקדמית)
40.2	30.0	14.7	4.7	2.5	תעודה אקדמית
4.7	6.1	10.9	15.5	14.2	לא ידוע
<b>100.0</b>	<b>100.0</b>	<b>100.0</b>	<b>100.0</b>	<b>100.0</b>	<b>השכלת אם – סך הכל</b>
22.7	27.9	39.6	56.0	79.5	תעודת סיום בי"ס יסודי, או חטיבת ביניים, או ללא תעודה
13.6	17.7	17.6	18.3	3.4	תעודת סיום בי"ס תיכון (שאינה תעודת בגרות)
25.4	25.6	23.4	8.9	5.2	תעודת בגרות או תעודת סיום בי"ס על-תיכון (שאינה תעודה אקדמית)
34.8	24.4	12.4	4.0	..	תעודה אקדמית
3.5	4.4	7.0	12.8	10.0	לא ידוע

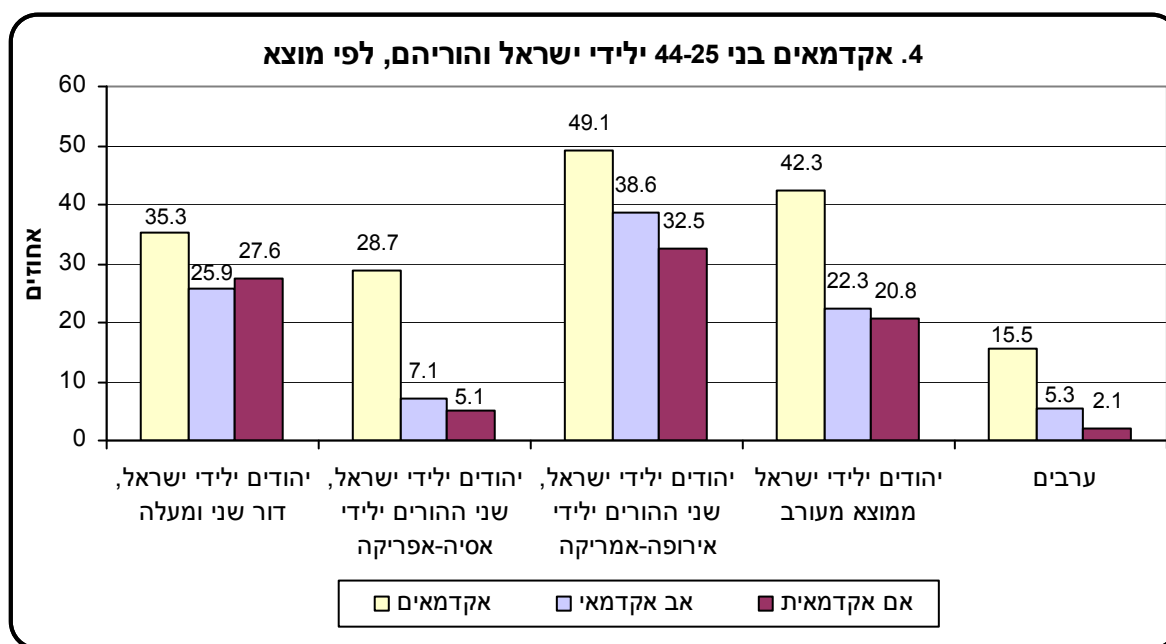
**השכלה ומוצא (בני 25-44)**

בקרב יוצאי אסיה-אפריקה (ילידי אסיה-אפריקה או ילידי ישראל ששני הוריהם ילידי אסיה-אפריקה) – 29%  
 אקדמאים; בקרב יוצאי אירופה-אמריקה<sup>1</sup> (ילידי אירופה-אמריקה או ששני הוריהם ילידי אירופה-אמריקה)  
 השיעור הגבוה ביותר של בעלי תואר אקדמי – 47% אקדמאים; בקרב ילידי ישראל ממוצא מעורב (שהוריהם  
 ממוצא שונה) – 42% אקדמאים; בקרב ילידי ישראל שהוריהם ילידי ישראל – 35% אקדמאים; בקרב ילידי

<sup>1</sup> לא כולל עולי 1990 ואילך שעלו מבריה"מ לשעבר.

בריה"מ לשעבר עולי 1990 ואילך – 34% אקדמאים, שיעור נמוך יחסית לעומת שיעור האקדמאים בדור הוריהם (44% מהאבות ו-47% מהאמהות של עולים אלה הם אקדמאים).

ילידי אירופה-אמריקה וילידי ישראל שהוריהם ילידי אירופה-אמריקה - להם ולהוריהם השיעור הגבוה ביותר של בעלי השכלה אקדמית. בקרב ילידי ישראל שהוריהם ילידי אסיה-אפריקה – 29% אקדמאים; בקרב ילידי ישראל שהוריהם ילידי אירופה-אמריקה – 49% אקדמאים, ל-39% אב אקדמאי ול-33% אם אקדמאית (ראו תרשים 4).



בקרב ילידי אירופה-אמריקה<sup>2</sup> שיעור האקדמאים גבוה יחסית – 45%, ואילו בקרב ילידי אסיה-אפריקה שיעור האקדמאים עומד על 30%.

### עמדות בנושא השכלה

58% מבני 20 ומעלה סבורים כי השכלה אקדמית "חשובה מאוד" להצלחה בחיים, 30% נוספים סבורים כי היא "חשובה". מבוגרים מעריכים את חשיבות ההשכלה האקדמית יותר מאשר צעירים, ובקרב האוכלוסייה בגיל 45 ומעלה, 62% סבורים כי השכלה אקדמית "חשובה מאוד" (לעומת 55% בקרב בני 20-44); ערבים מקנים חשיבות רבה יותר להשכלה אקדמית (82% מהערבים לעומת 53% מהיהודים סבורים כי ההשכלה "חשובה מאוד"); דתיים, מסורתיים וחילונים מעריכים את ההשכלה כ"חשובה מאוד" בשיעור גבוה פי 2 ויותר מאשר חרדים (51%, 61% ו-55% לעומת 23%, בהתאמה).

מרבית ההורים<sup>3</sup> (77%) מעוניינים שילדיהם ירכשו השכלה אקדמית. השיעור גבוה במיוחד בקרב בעלי השכלה אקדמית: 84% מבעלי תואר ראשון ו-86% מבעלי תואר שני או שלישי רוצים שילדיהם ירכשו השכלה אקדמית. אולם, גם מרבית אלה שלא סיימו תיכון מעוניינים שילדיהם ירכשו תואר אקדמי (66%). בקרב

<sup>2</sup> לא כולל עולי 1990 ואילך מבריה"מ לשעבר.

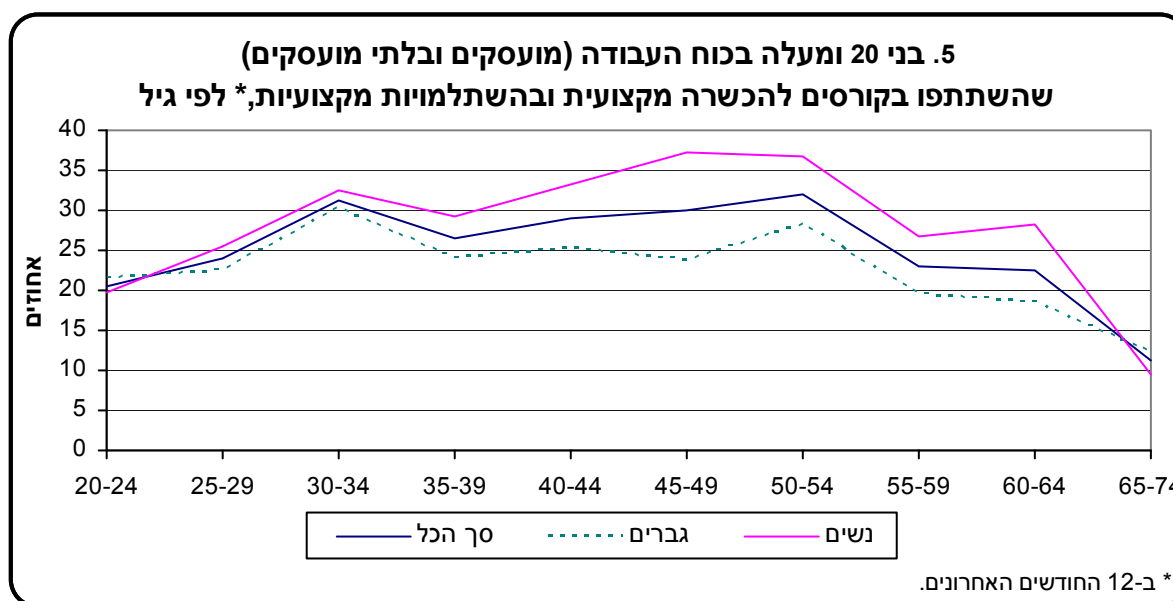
<sup>3</sup> הורים שיש להם ילדים עד גיל 24 במשק הבית.

היהודים, 72% מעוניינים כי לילדיהם יהיה תואר אקדמי: 74% מהדתיים, 80% מהחילונים, 84% מהמסורתיים, לעומת 18% מהחרדים. חרדים מעוניינים בשיעורים גבוהים יותר בתעודת מקצוע (15%) או בתעודה אחרת שאינה תעודת בגרות ואינה תעודה אקדמית (21%) עבור ילדיהם. ל-34% מהחרדים הדבר לא משנה או שאינם יודעים לענות.

32% מההורים<sup>4</sup> מציינים כי יש מקצוע מסוים שהיו מעוניינים שילדיהם יעסקו בו. מתוכם, 35% מעוניינים שילדם יהיה רופא, 12% מעוניינים שילדם יהיה מורה, 10% – מהנדס מחשבים, 9% – עורך דין ו-6% מעוניינים שילדם יהיה רואה חשבון (היתר, 28%, ציינו מבחר מקצועות אחרים).

### השתתפות בקורסים להכשרה מקצועית ובהשתלמויות מקצועיות

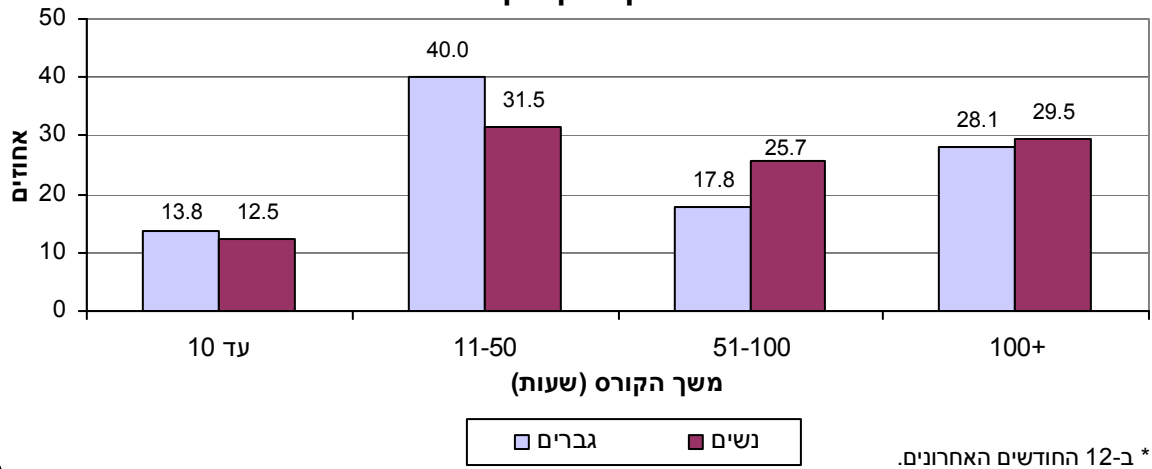
18% מבני 20 ומעלה השתתפו ב-12 החודשים האחרונים בקורסים להכשרה מקצועית או בהשתלמויות מקצועיות. בקרב מועסקים ובלתי מועסקים (כוח העבודה), 26% השתתפו בקורס או בהשתלמות ב-12 החודשים האחרונים כאשר השיא בשיעור ההשתתפות הוא בשתי קבוצות גיל: 30-34 ו-50-54 (שיעורי השתתפות של 31% ו-32%, בהתאמה). שיעור הנשים המשתתפות גבוה משיעור הגברים, בכל קבוצות הגיל, במיוחד בגיל 49-45.



בקרב אלה שבכוח העבודה, שהשתתפו בקורסים או בהשתלמויות, למחציתם (49%) משך הקורס היה עד 50 שעות, ומחציתם (51%) השתתפו בקורסים שארכו מעל 50 שעות. מרבית הנשים (56%) השתתפו בקורסים שארכו מעל 50 שעות (לעומת 46% מהגברים).

<sup>4</sup> הורים שיש להם ילדים עד גיל 24 במשק הבית.

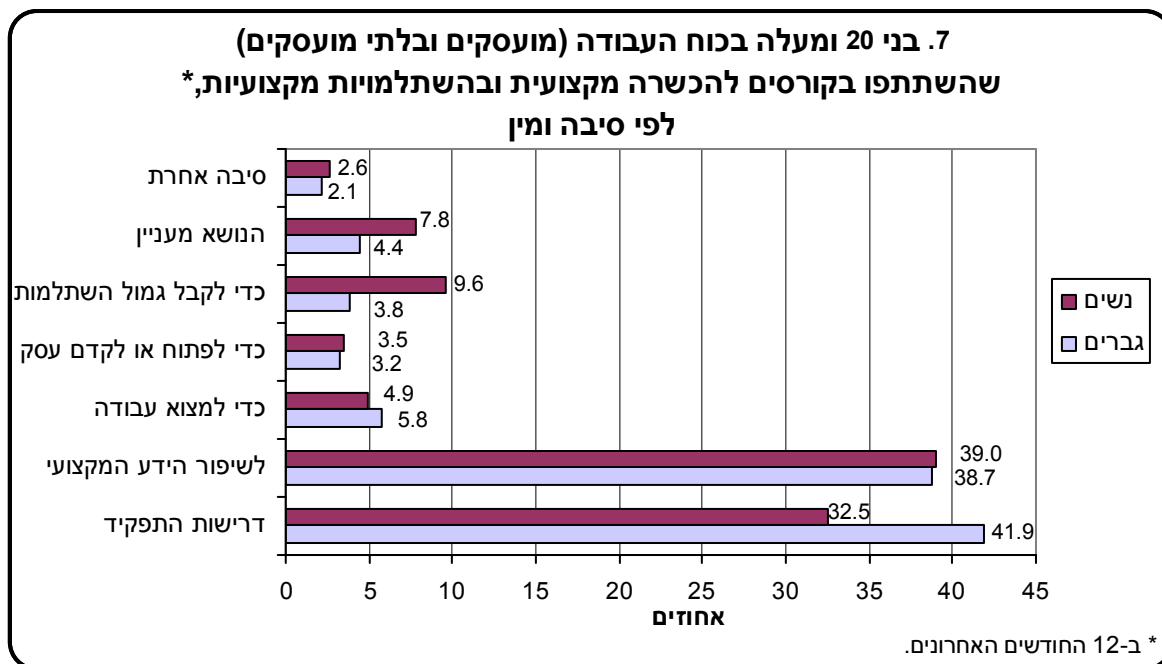
**6. בני 20 ומעלה בכוח העבודה (מועסקים ובלתי מועסקים)  
שהשתתפו בקורסים להכשרה מקצועית ובהשתלמויות מקצועיות\*,  
לפי מין ומשך הקורס**



שיעור המשתתפים בקורסים או בהשתלמויות גבוה יותר בקרב המועסקים (27%) מאשר בקרב אלה שאינם מועסקים (18% בקרב בלתי מועסקים ו-3% בקרב אלה שאינם בכוח העבודה). בקרב המועסקים, שיעור היהודים המשתתפים בקורסים (28%) גבוה יותר משיעור הערבים (18%). בקרב הבלתי מועסקים, שיעור ההשתתפות של יהודים וערבים בקורסים דומה (19%).

ההשתתפות בקורסים ובהשתלמויות קשורה גם ברמת השכלה. מבין האוכלוסייה שבכוח העבודה, 37% מהאקדמאים השתתפו בקורסים או בהשתלמויות, לעומת 21% מאלה שאינם אקדמאים. בקרב אלה שאינם אקדמאים, שיעור המשתתפים בקורסים או בהשתלמויות מבין היהודים עומד על 23% לעומת 10% מהערבים. אולם בקרב האקדמאים, שיעור המשתתפים בקורסים או בהשתלמויות מבין הערבים גבוה יותר מאשר השיעור בקרב היהודים (49% לעומת 37% בהתאמה).

הסיבות השכיחות ביותר להשתתפות בקורסים או בהשתלמויות הן שיפור הידע המקצועי (39%) ודרישות התפקיד (37%). השתתפות עקב דרישות תפקיד מאפיינת יותר גברים (42%) מנשים (33%). לעומת זאת, נשים נוטות להשתתף בקורסים ובהשתלמויות לצורך קבלת גמול השתלמות או מתוך עניין, בשיעורים גבוהים יותר מגברים.



49% מהמועסקים שהשתתפו בקורסים או בהשתלמויות, עשו זאת ביזמת המעסיק. עבור 60% המימון היה על ידי המעסיק או על ידי מקום העבודה. בחלוקה לפי משלח יד, נראה שיעור גבוה של השתתפות בקורסים בקרב בעלי משלח יד אקדמי ומקצועות חופשיים וטכניים (42%). בקרב עובדים מקצועיים ובלתי מקצועיים נמצא השיעור הנמוך ביותר של משתתפים בקורסים או בהשתלמויות (16% ו-8% בהתאמה). אולם בקרב העובדים המקצועיים שהשתתפו בקורסים או בהשתלמויות, נמצא שיעור גבוה יחסית של השתתפות ביזמת המעסיק (57%) לעומת בקרב עובדים בלתי מקצועיים (30%). השתתפות בקורסים או בהשתלמויות במימון מקום העבודה מאפיינת במיוחד מנהלים (72%).

**לוח ג.- בני 20 ומעלה שהשתתפו בקורסים להכשרה מקצועית ובהשתלמויות מקצועיות\*, לפי משלח יד, יוזם וגורם מממן**

מזה:		סך הכל משתתפים בקורסים או בהשתלמויות	משלח יד	סמל
במימון המעסיק	ביזמת המעסיק			
60.5	48.7	26.8	מועסקים – סך הכל	
60.7	46.3	41.7	בעלי משלח יד אקדמי ומקצועות חופשיים וטכניים	1-0
71.7	50.3	29.7	מנהלים	2
56.4	48.7	21.1	עובדי פקידות, סוכנים, עובדי מכירות ועובדי שירותים	4-3
60.5	57.4	16.3	עובדים מקצועיים	8-5
32.3	29.6	8.1	עובדים בלתי מקצועיים	9

\* ב-12 החודשים האחרונים.

העובדים הבלתי מקצועיים נמצאים בתחתית הטבלה גם בשיעור המקבלים מימון ממקום העבודה, ושני שלישים מהם (67%) משתתפים בעצמם במימון הקורס, לעומת 38% בקרב עובדים מקצועיים, 24% בקרב מנהלים וכ-40% בקרב יתר משלחי היד.

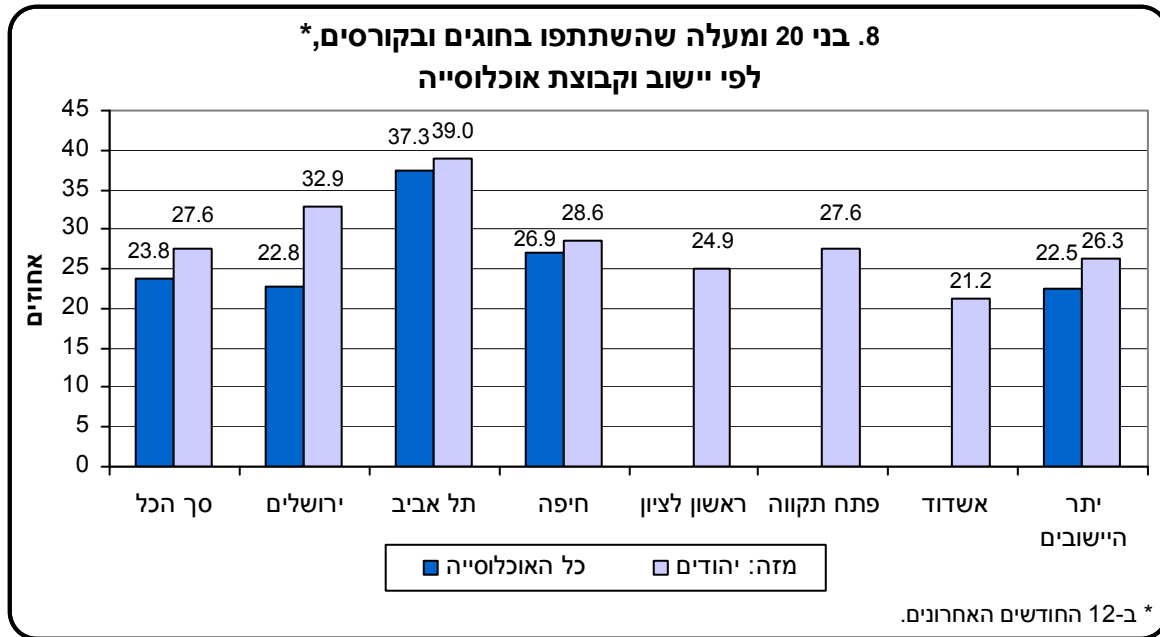
79% מהמועסקים שהשתתפו בקורסים ובהשתלמויות, עושים שימוש בעבודתם בידע שרכשו: 82% מהמשתתפים בקורסים שנמשכו עד 100 שעות ו-71% מאלה שהשתתפו בקורסים שנמשכו מעל 100 שעות; 86% מאלה שהשתתפותם בקורס הייתה ביזמת המעסיק ו-72% מאלה שיזמו בעצמם את ההשתתפות בקורס.

95% מהמועסקים סבורים כי המעסיקים צריכים לדאוג להכשרה של עובדיהם.

96% מהמועסקים מסכימים עם הטענה שכדי להצליח בעבודה צריך לשפר כל הזמן את המיומנויות ואת הידע.

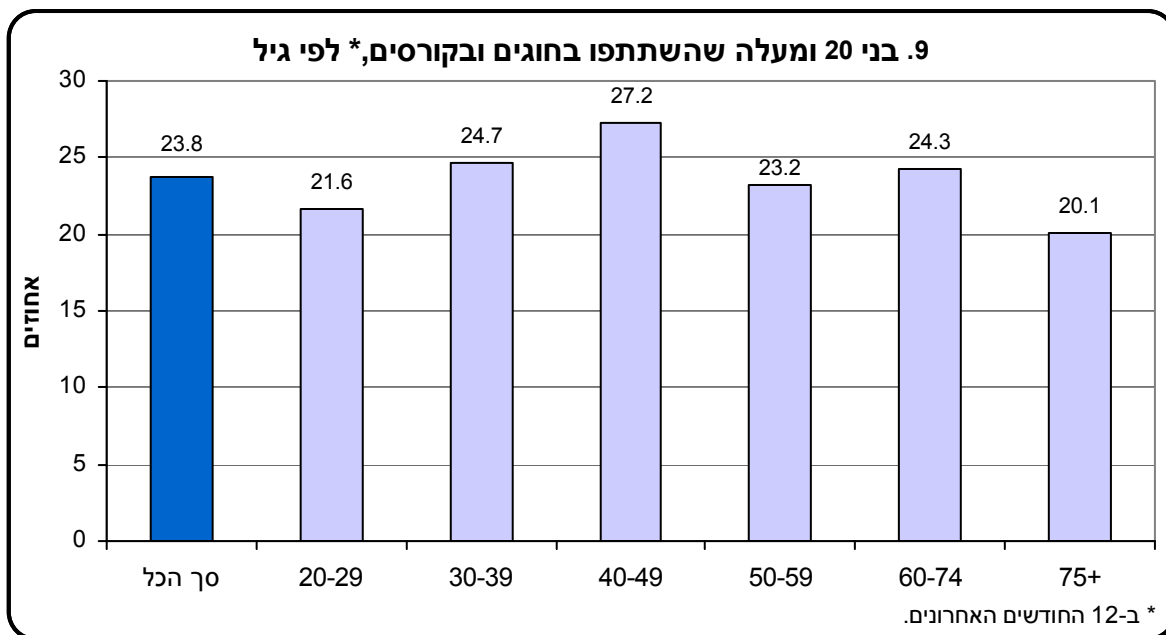
## בילוי בשעות הפנאי

24% מהאוכלוסייה בגיל 20 ומעלה השתתפו ב-12 החודשים האחרונים בחוגים או בקורסים שאינם לצורך הכשרה מקצועית. גברים השתתפו בשיעורים נמוכים יותר מנשים, 20% לעומת 28% בהתאמה. מבין הערים הגדולות (המונות מעל 200 אלף איש), שיעור המשתתפים בחוגים גבוה במיוחד בתל אביב – 37% (39% בקרב היהודים בעיר), ואילו באשדוד נמצא שיעור ההשתתפות הנמוך ביותר – 21%.

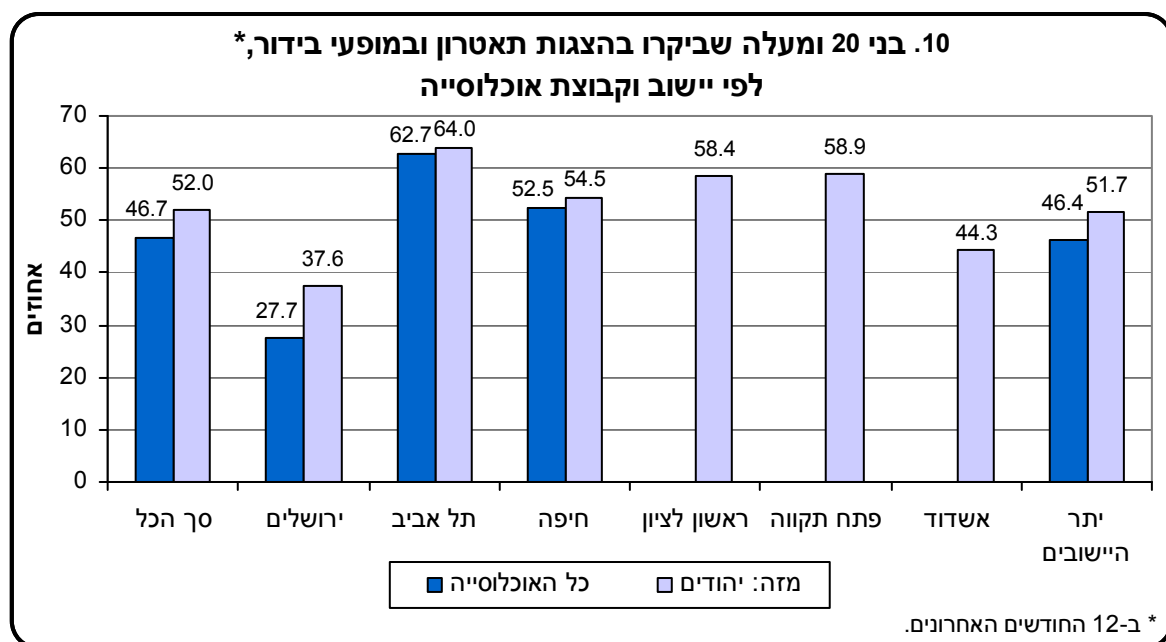


התחום השכיח ביותר בחוגים ובקורסים הוא פעילויות ספורט, כגון חדר כושר, משחקי ספורט וריקוד. 55% מהגברים המשתתפים בחוגים עוסקים בפעילויות ספורט לעומת 24% מהנשים. מכל קבוצות הגיל שנבחנו, נמצא כי בשנות ה-40 לחיים שיעור ההשתתפות בחוגים הוא הגבוה ביותר – 27%, לעומת 22% בקרב צעירים בני 20-29. יחד עם זאת, שיעור ההשתתפות הוא לפחות 20% בכל קבוצות הגיל שנבחנו, כולל בקרב בני 75 ומעלה.<sup>5</sup>

<sup>5</sup> אוכלוסיית הסקר החברתי אינה כוללת דיירי מוסדות טיפוליים.

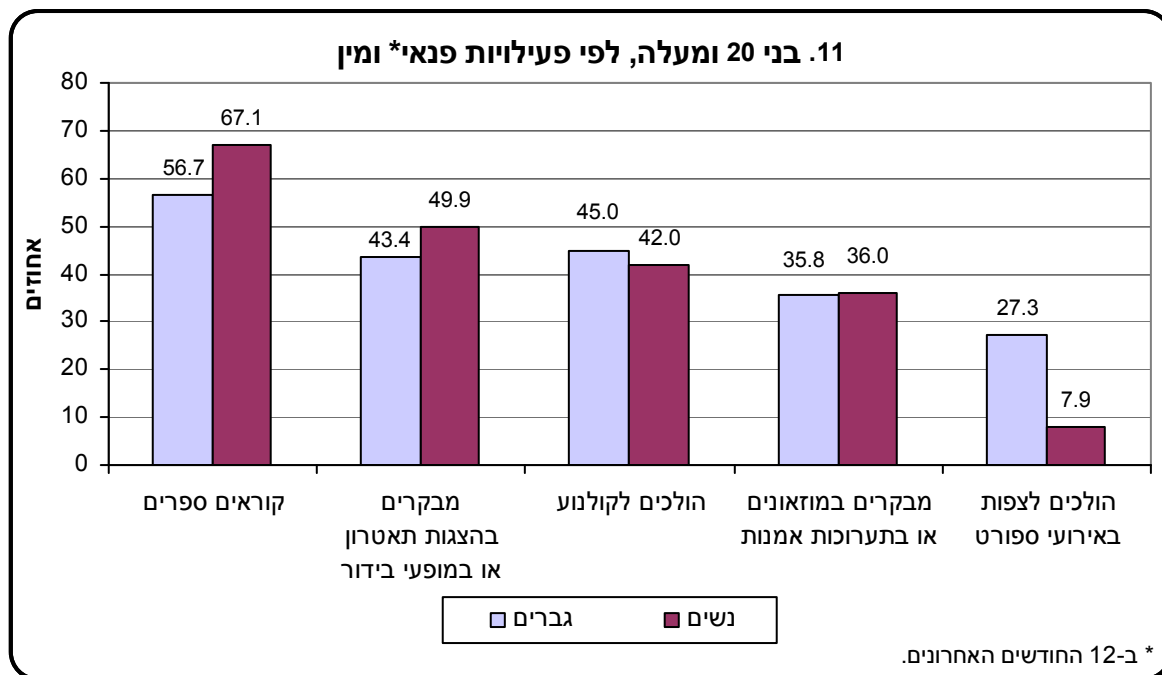


47% מבני 20 ומעלה ביקרו בשנה האחרונה בהצגות ובמופעים. מחצית (50%) מהנשים ו-43% מהגברים. כמו בשיעור ההשתתפות בחוגים, גם בשיעור המבקרים בהצגות תאטרון ובמופעי בידור ניכר הבדל בין הערים הגדולות כאשר בתל אביב נמצא השיעור הגבוה ביותר (63%), ולאחר מכן פתח תקווה (59%) וראשון לציון (58%). בירושלים שיעור נמוך יחסית של מבקרים בהצגות ובמופעי בידור 28%, 38% בקרב היהודים בעיר.



נשים צופות יותר מגברים בהצגות תאטרון ובמופעי בידור (מחצית מהנשים לעומת 43% מהגברים), ושני שלישים מהן (67%) קוראות ספרים בזמן הפנוי (לעומת 57% מהגברים). גברים, לעומת זאת, הולכים לצפות באירועי ספורט בשיעור גבוה פי 3.4 מאשר נשים. 44% מבני 20 ומעלה הולכים לקולנוע, 36% מבקרים במוזאונים או בתערוכות אומנות, גברים ונשים בשיעורים דומים.





41% מאלה שקוראים ספרים, קוראים עד שעתיים בשבוע, 27% נוספים קוראים מעל שעתיים עד חמש שעות, 24% קוראים מעל 5 שעות בשבוע, והיתר קוראים באופן לא קבוע (8%).

השתתפות בפעילות פנאי קשורה ברמת הכנסה: בעלי הכנסה גבוהה מ-4,000 ש"ח לנפש (הכנסה ממוצעת ברוטו לנפש במשק בית) משתתפים בשיעור גבוה פי 2-3 מבעלי הכנסה נמוכה של עד 2,000 ש"ח לנפש.

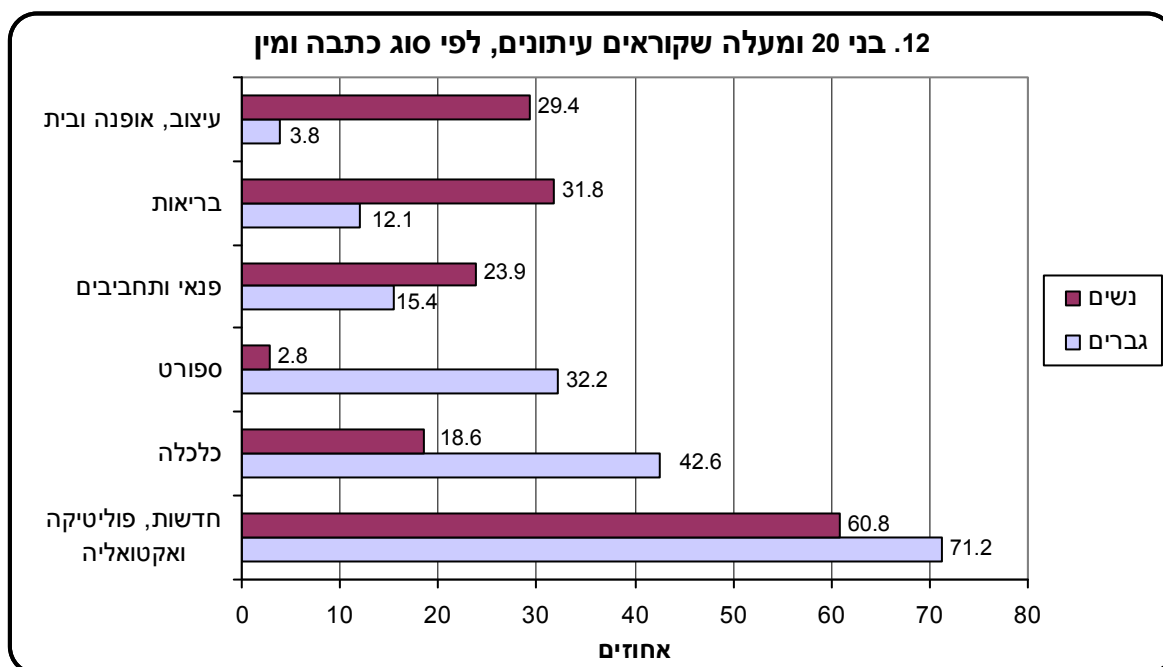
56% מבעלי הכנסה גבוהה לעומת 16% מבעלי הכנסה נמוכה מבקרים במוזאונים ובתערוכות אמנות. 66% מבעלי הכנסה גבוהה לעומת 19% מבעלי הכנסה נמוכה הולכים לקולנוע.

**לוח ד.- בני 20 ומעלה, לפי פעילויות פנאי\* ורמת הכנסה**

משתתפים בחוגים	הולכים לקולנוע	מבקרים במוזאונים או בתערוכות אמנות	מבקרים בתאטרון או במופעי בידור	הכנסה ממוצעת (ברוטו) לנפש במשק בית
14.1	18.9	15.7	22.5	עד 2,000 ש"ח
19.8	39.3	34.5	45.6	2,001-4,000 ש"ח
35.8	65.9	56.1	68.3	מעל 4,000 ש"ח

\* ב-12 החודשים האחרונים.

84% מבני 20 ומעלה קוראים עיתונים, נשים וגברים בשיעור דומה. מבין קוראי העיתונים, גברים קוראים יותר מנשים כתבות בנושא חדשות ופוליטיקה (71% לעומת 61% בהתאמה), כתבות בנושא כלכלה (43% לעומת 19% בהתאמה) וכתבות בנושא ספורט (32% לעומת 3% בהתאמה). נשים קוראות יותר מגברים כתבות בנושאים פנאי ותחביבים, בריאות ועיצוב, אופנה ובית.

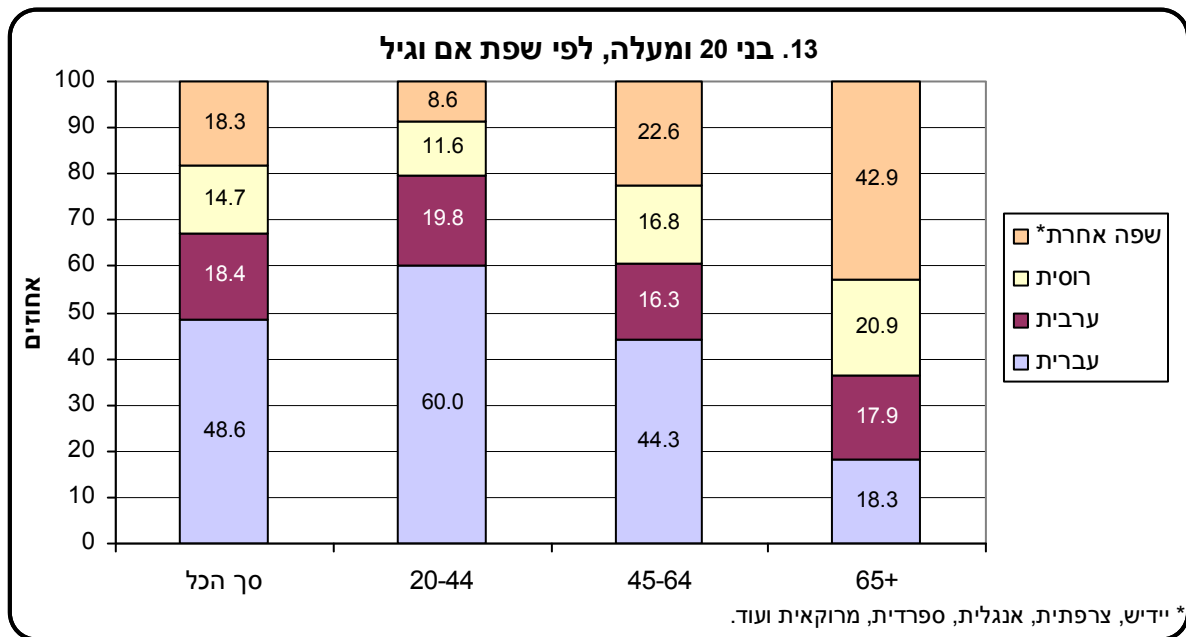


23% מבני 20 ומעלה צופים בטלוויזיה, ב-DVD או בווידיאו עד שעה ביום, 32% צופים בין שעה לשעתיים, 23% צופים יותר משעתיים ופחות מ-5 שעות ביום, ו-6% צופים 5 שעות או יותר ביום. 3% צופים באופן לא קבוע ו-13% הנותרים אינם צופים בכלל בטלוויזיה.

### 3. נושא שנתי – שימוש בשפות

#### שפת אם

שפת האם של כמחצית (49%) מהאוכלוסייה בגיל 20 ומעלה היא עברית, ל-18% שפת אם ערבית, ל-15% שפת אם רוסית, ל-2% – יידיש, ל-1.9% – צרפתית, ל-1.9% – אנגלית, ל-1.6% – ספרדית. בקרב בני 44-20, ל-60% שפת אם עברית, לעומת 44% בקרב בני 45-64 ו-18% בלבד בקרב בני 65 ומעלה. גם שיעורם של אלו ששפת אמם רוסית משתנה עם הגיל; 12% בקרב קבוצת הגיל הצעירה לעומת 21% בקרב בני 65 ומעלה.

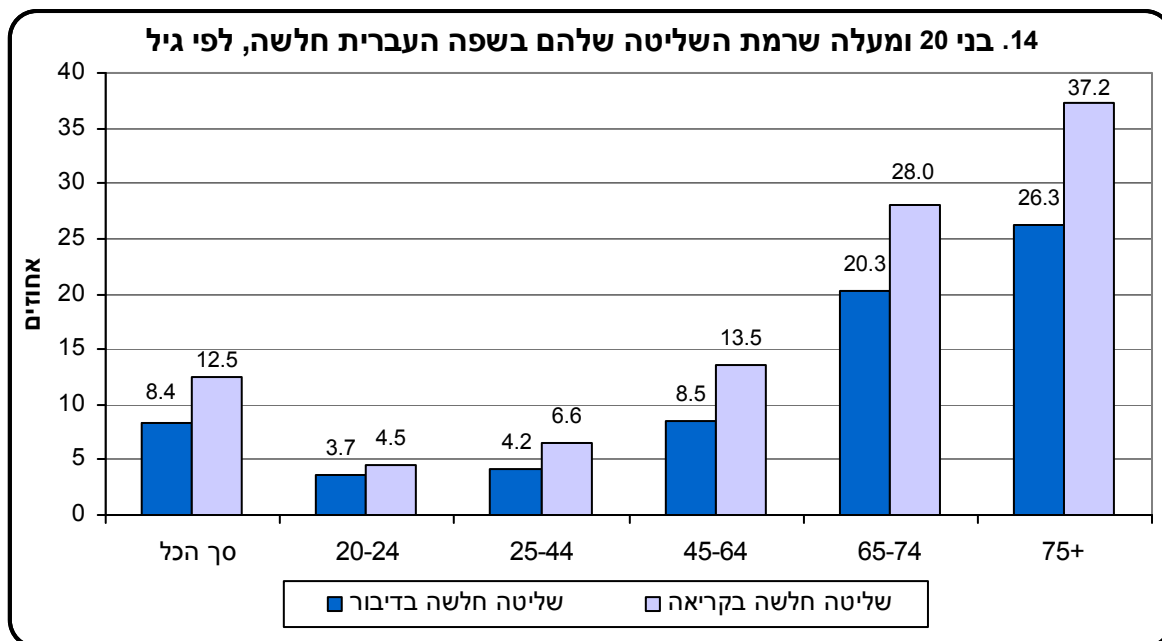


בקרב היהודים: ל-61% שפת אם עברית, ל-14% שפת אם רוסית, ל-2.8% שפת אם ערבית, ול-2.6% שפת אם יידיש. יתר השפות הן אנגלית, צרפתית, ספרדית, מרוקאית, פרסית, אמהרית, רומנית ושפות נוספות.

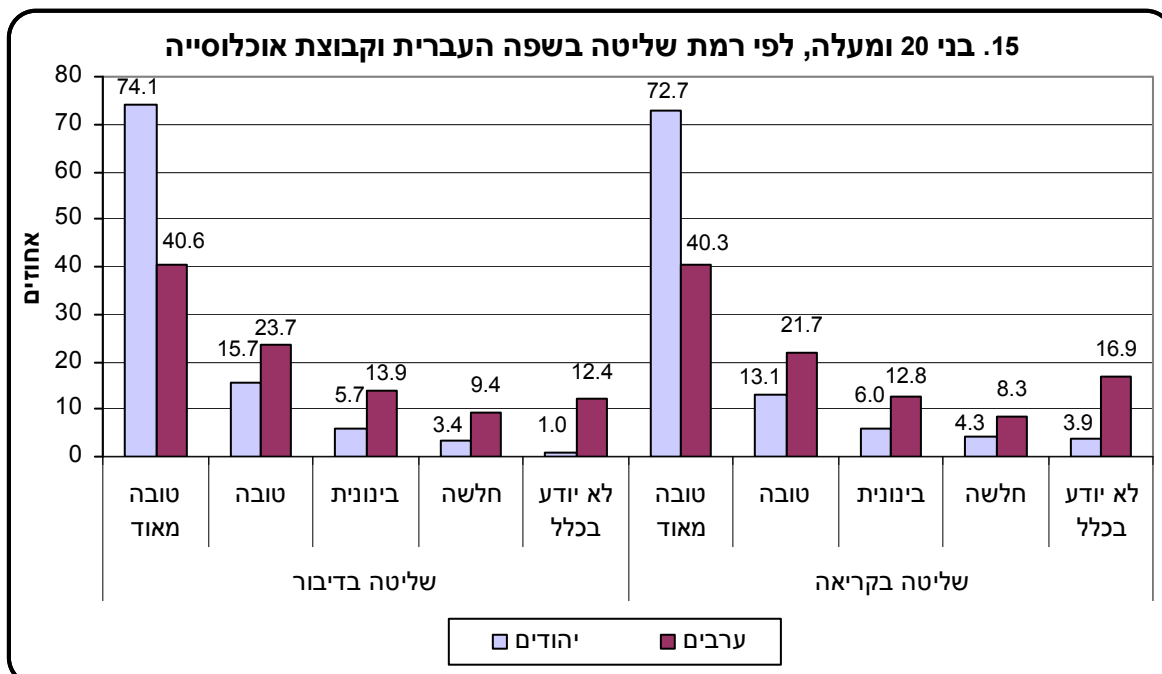
#### שליטה בשפה העברית<sup>6</sup>

84% מהאוכלוסייה בגיל 20 ומעלה שולטים ברמה טובה בדיבור בעברית (66% שולטים ברמה "טובה מאוד"), 80% שולטים ברמה טובה בקריאה (65% שולטים ברמה "טובה מאוד"). 77% שולטים ברמה טובה בכתיבה. בשלושת התחומים, גברים שולטים ברמה טובה יותר מנשים, צעירים – יותר ממבוגרים, חרדים ודתיים – יותר מחילונים. בקרב בני 65 ומעלה, כשליש (32%) חלשים בקריאה בעברית, או שאינם יודעים לקרוא עברית בכלל. כרבע מבני 65 ומעלה (23%) חלשים בדיבור בעברית או שאינם יודעים לדבר עברית בכלל.

<sup>6</sup> הנתונים מבוססים על הערכה עצמית של המשבים בסקר לשאלה: מהי רמת ידיעותיך בשפה העברית בכל אחד מהתחומים הבאים: דיבור, קריאה, כתיבה והבנה. אפשרויות התשובה הן: טובה מאוד; טובה; בינונית; חלשה; לא יודע בכלל.



מרבית היהודים שולטים היטב בשפה העברית, למעלה מ-70% שולטים ברמה "טובה מאוד" בשלושת התחומים: דיבור, קריאה והבנה. בקרב הערבים, פחות ממחצית שולטים בעברית ברמה "טובה מאוד", אך בסך הכל למעלה מ-60% מהם שולטים בעברית ברמה "טובה" או "טובה מאוד". 17% מהערבים אינם יודעים לקרוא עברית בכלל, 8% נוספים שולטים בקריאה במידה מועטה. 12% מהערבים אינם מבינים עברית בכלל, 8% נוספים מבינים בקושי.



**בקרב יהודים** בגיל 20 ומעלה, רוב ילידי ישראל שולטים בשפה העברית ברמה "טובה מאוד": 90% שולטים ברמה "טובה מאוד" בדיבור ובקריאה. בקרב ילידי חו"ל, 44%-48% שולטים ברמה "טובה מאוד" בעברית בשני התחומים הללו.

רמת השליטה בעברית בקרב ילידי חו"ל (יהודים ואחרים) משתנה בהתאם לתקופת העלייה לישראל: בקרב עולי 1990 ואילך רק כמחצית (51%) שולטים בדיבור ברמה "טובה" או "טובה מאוד", ולכרבע מהם (26%) רמת שליטה חלשה או שאינם מדברים עברית בכלל. בקרב עולי 1990 ואילך, 39% קוראים עברית בקושי או שאינם יודעים לקרוא עברית בכלל. מתוך גל העלייה הגדול שהחל בשנת 1990, מצבם של עולי 2000 ואילך פחות טוב מבחינת השליטה בעברית, ושיעור השולטים בעברית ברמה "טובה מאוד" בדיבור (16%) ובקריאה (13%) הוא מחצית מהשיעור בקרב עולי שנות ה-90.

#### לוח ה- י. יהודים ואחרים בני 20 ומעלה, לפי רמת השליטה בשפה העברית ולפי שנת עלייה

ילידי חו"ל			ילידי ישראל	רמת שליטה	
עלו בשנת 2000 ואילך (אומדן של 198.0 אלף איש)	עלו ב-1990-1999 (אומדן של 682.5 אלף איש)	עלו עד 1989			
16.5	32.5	61.9	89.2	טובה מאוד	דיבור
22.0	22.3	29.3	9.7	טובה	
24.4	21.7	8.3	0.8	בינונית	
29.5	17.4	..	..	חלשה	
7.2	6.1	..	..	לא יודע בכלל	
13.2	27.7	57.8	89.7	טובה מאוד	קריאה
17.4	17.8	23.2	8.5	טובה	
22.2	17.7	11.8	1.1	בינונית	
22.8	19.3	3.6	..	חלשה	
24.5	17.4	3.6	..	לא יודע בכלל	

בקרב יהודים שלא נולדו בישראל ושפת אמם אינה עברית (אוכלוסייה הנאמדת בכ-1,360.2 אלף יהודים בגיל 20 ומעלה), **73% לא ידעו עברית בכלל לפני העלייה לישראל, רמת השליטה בעברית של 17% נוספים הייתה חלשה**, רמת השליטה של 6% הייתה בינונית ו-3.6% בלבד שלטו בעברית ברמה "טובה" או "טובה מאוד" לפני העלייה לישראל.

#### שימוש בשפות בקרב ערבים

98% מהערבים מדברים בבית בשפה הערבית.

מבין המועסקים הערבים: 79% מדברים בעבודה בערבית, 20% מדברים ערבית בלבד; 79% מדברים בעבודה בעברית, 16% מדברים עברית בלבד.

99% מהערבים מדברים עם חברים בערבית, 67% מדברים עם חברים בערבית בלבד. 32% מדברים עם חברים גם בעברית.

## שימוש בשפות בקרב ילידי בריה"מ לשעבר<sup>7</sup>

88% מילידי בריה"מ לשעבר מדברים בבית ברוסית, 48% מדברים רוסית בלבד. 48% מדברים בבית בעברית, אך רק 8% מדברים בביתם עברית בלבד.

מבין ילידי בריה"מ לשעבר המועסקים: 93% מדברים בעבודה בעברית, 32% מדברים עברית בלבד. 57% מדברים בעבודה ברוסית, 6% מדברים רוסית בלבד.

87% מילידי בריה"מ לשעבר מדברים עם חברים ברוסית, 38% מדברים עם חברים רוסית בלבד. 59% מדברים עם חברים בעברית, 9% מדברים עם חברים עברית בלבד.

מבין אלה שיודעים שפה נוספת לשפת אמם (אומדן של 3,710.1 אלף איש המהווים 75% מבני 20 ומעלה), 40% מדווחים כי הם נוהגים לערבב בין שפות כשהם מדברים: 35% מהיהודים ו-63% מהערבים. בקרב היהודים, 47% מילידי חו"ל מערבים בין שפות כשהם מדברים, והתופעה שכיחה יותר בקרב צעירים: 64% מבני 20-44, 47% מבני 45-64 ו-35% מבני 65 ומעלה מערבים בין שפות כשמדברים.

## שליטה בעברית, השכלה והכנסה

### ערבים ועולי 1990 ואילך

שליטה טובה בעברית מאפיינת יותר בעלי הכנסה גבוהה מאשר בעלי הכנסה נמוכה. בקרב ערבים בעלי הכנסה נמוכה יחסית (עד 2,000 ש"ח בחודש, ברוטו לנפש במשק בית), שיעור השולטים היטב<sup>8</sup> בדיבור ובקריאה בעברית הוא 53%-55% בהתאמה, ואילו בקרב בעלי הכנסה גבוהה השיעור עולה על 90%. גם בקרב יהודים ואחרים שעלו לישראל ב-1990 ואילך המגמה דומה; 45% מבעלי הכנסה נמוכה שולטים היטב בדיבור לעומת 69% מבעלי הכנסה גבוהה.

### לוח ו- ערבים ועולי 1990 ואילך בני 20 ומעלה ששולטים היטב\* בשפה העברית, לפי רמת הכנסה

אחוזים

עולי 1990 ואילך		ערבים		הכנסה ממוצעת לנפש במשק בית ברוטו לחודש
שולטים בקריאה	שולטים בדיבור	שולטים בקריאה	שולטים בדיבור	
31.1	44.8	53.1	55.5	עד 2,000 ש"ח
33.8	41.8	71.5	74.7	2,001-4,000 ש"ח
57.9	69.3	91.5	93.6	מעל 4,000 ש"ח

\* ברמה "טובה מאוד" או ברמה "טובה".

<sup>7</sup> כולל יהודים, נוצרים לא-ערבים וחסרי סיווג דת במשרד הפנים.

<sup>8</sup> ברמה "טובה מאוד" או ברמה "טובה".

בעלי רמות השכלה שונות נבדלים גם כן ברמת ידיעת העברית: בקרב ערבים בעלי תעודה אקדמית, 90% שולטים היטב בעברית, בדיבור ובקריאה, לעומת 49% ו-41% בהתאמה בקרב ערבים חסרי תעודה כלשהי.

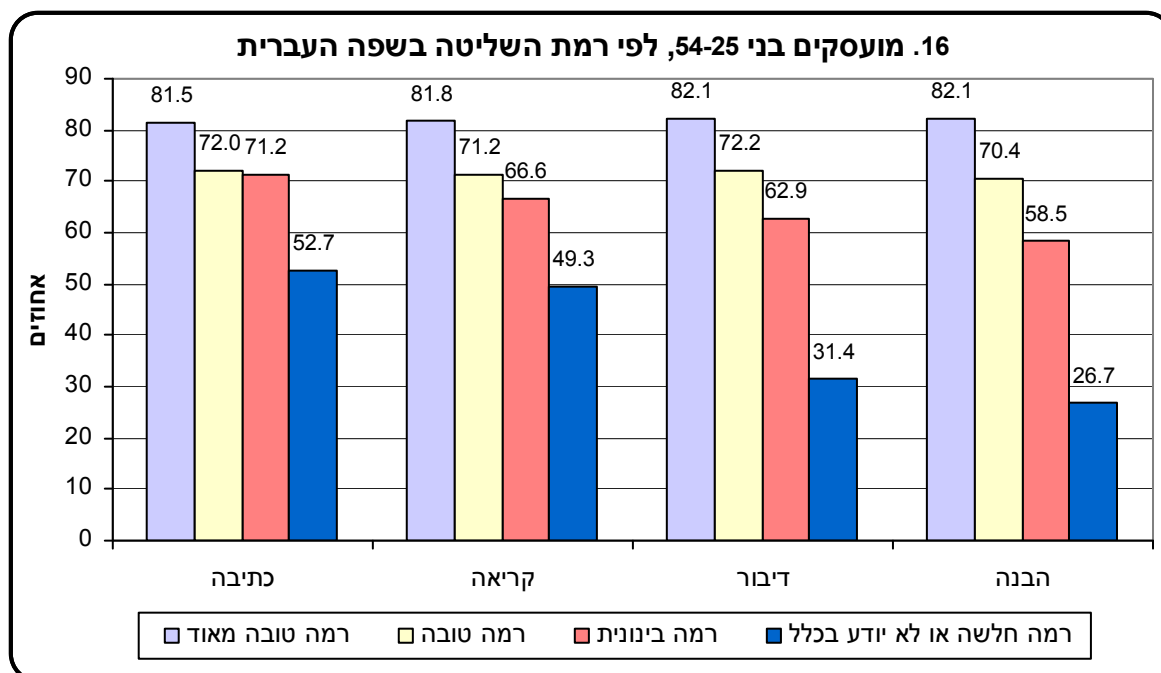
### לוח ז. - ערבים בני 20 ומעלה ששולטים היטב\* בשפה העברית, לפי רמת השכלה

אחוזים		
שליטה בקריאה	שליטה בדיבור	
40.5	48.5	לא למדו או בעלי תעודת סיום בי"ס יסודי, או חטיבת ביניים, או ללא תעודה
60.9	63.9	בעלי תעודת סיום בי"ס תיכון (שאינה תעודת בגרות)
80.0	74.8	בעלי תעודת בגרות או תעודת בי"ס על-תיכון (שאינה תעודה אקדמית)
90.2	90.3	בעלי תואר אקדמי

\* ברמה "טובה מאוד" או ברמה "טובה".

### שליטה בעברית ותעסוקה

שיעור המועסקים, כמו רמת ההשכלה, קשור לרמת השליטה בשפה העברית. מבין אלה שרמת השליטה שלהם בעברית "טובה מאוד" בכל התחומים שנבחנו – כתיבה, קריאה, דיבור והבנה – 82% מועסקים. ככל שירדת רמת השליטה בשפה העברית, יורד שיעור המועסקים, במיוחד בקרב המתקשים בדיבור ובהבנה. מבין אלה שמבינים או שמדברים בקושי עברית, או שאינם מדברים או מבינים את השפה בכלל, רק כ-30% מועסקים. מבין אלה שרמת שליטתם בקריאה ובכתיבה חלשה, מועסקים כמחצית.

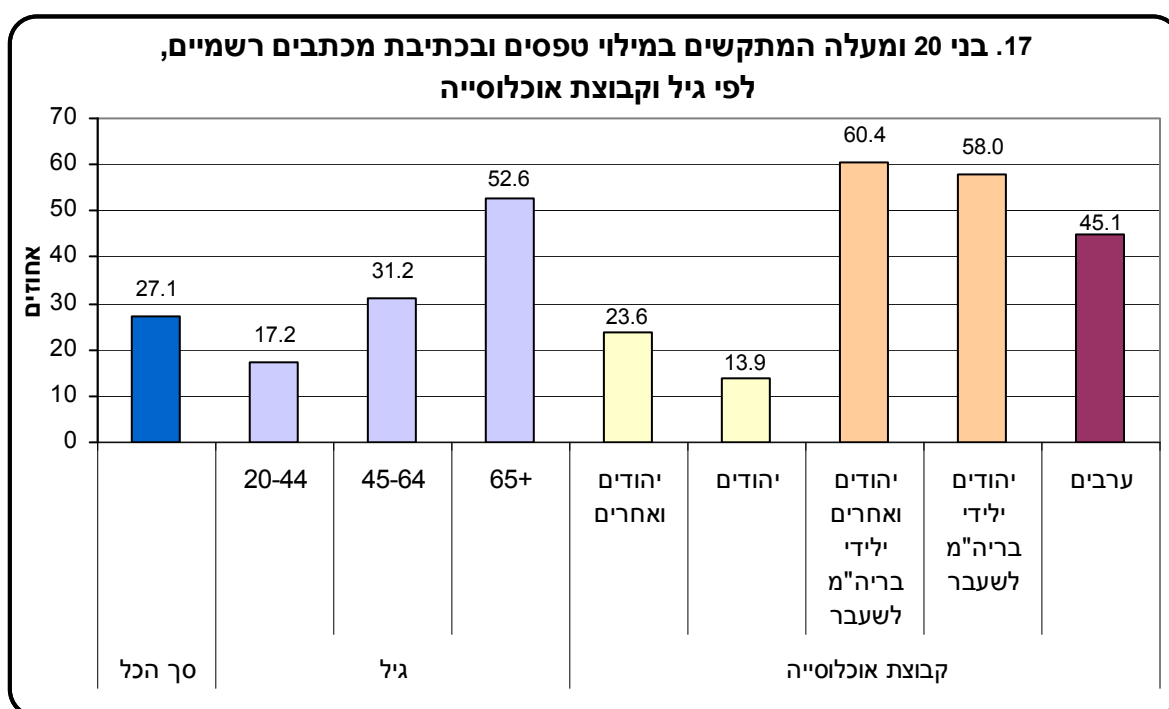


## השפעות של הקושי בשליטה בשפה העברית

809 אלף בני 20 ומעלה, אינם מדברים עברית ברמה טובה. מבין היהודים ואחרים, 12% אינם מדברים עברית ברמה טובה (10% מהיהודים). מבין הערבים, 35% אינם מדברים עברית ברמה טובה. 1,005 אלף בני 20 ומעלה שרמת הקריאה שלהם בעברית אינה טובה, 17% מהיהודים ואחרים ו-14% מהיהודים, אינם שולטים היטב בקריאה, וכך גם 38% מהערבים.

### קושי במילוי טפסים

מעל לרבע מהאוכלוסייה (27%, 1,339 אלף איש) בגיל 20 ומעלה מתקשים במילוי טפסים ובכתיבת מכתבים רשמיים בשפה העברית. השיעור הולך ועולה עם הגיל, ובקרב בני 65 ומעלה, יותר ממחצית (53%) מתקשים במילוי טפסים. בקרב הערבים, שיעור המתקשים למלא טפסים מגיע ל-45% (לעומת 21% בקרב היהודים) ובקרב ילידי בריה"מ לשעבר השיעור מגיע ל-60%. זאת בהשוואה ל-14% בקרב יהודים ילידי ישראל.



**בקרב מי שאינו שולט בעברית ברמה טובה מאוד,**<sup>9</sup> כ-1,660 אלף בני 20 ומעלה, 23% מדווחים כי הם נמנעים מפנייה לשירותי ממשל לצורך קבלת שירות עקב קשיים בעברית. ערבים נמנעים יותר מיהודים (25% לעומת 19% בהתאמה), ומבוגרים יותר מצעירים – 30% מבני 65 ומעלה דיווחו כי הם נמנעים מפנייה בעקבות קשיים בעברית. 29% מעולי 1990 ואילך שאינם שולטים היטב בעברית, נמנעים מפנייה לשירותי ממשל עקב קשיים בשפה העברית. בסך הכל, כ-210 אלף איש נמנעים מפנייה כזו.

17% מאלה ששפת אמם אינה עברית,<sup>9</sup> 282 אלף איש, מתקשים בקבלת שירותים רפואיים, ובקרב בני 65 ומעלה שיעור המתקשים מגיע ל-23%. כמו כן, ערבים מתקשים בקבלת שירותים רפואיים בשל קשיי שפה בשיעור גבוה מיהודים (23% לעומת 13% בהתאמה). מקרב עולי 2000 ואילך,<sup>9</sup> 31% נמנעים מקבלת שירותי ממשל ו-26% מהם מתקשים בקבלת שירותים רפואיים עקב קשיי שפה.

<sup>9</sup> אלה ששפת אמם אינה עברית ושאינם שולטים בעברית.



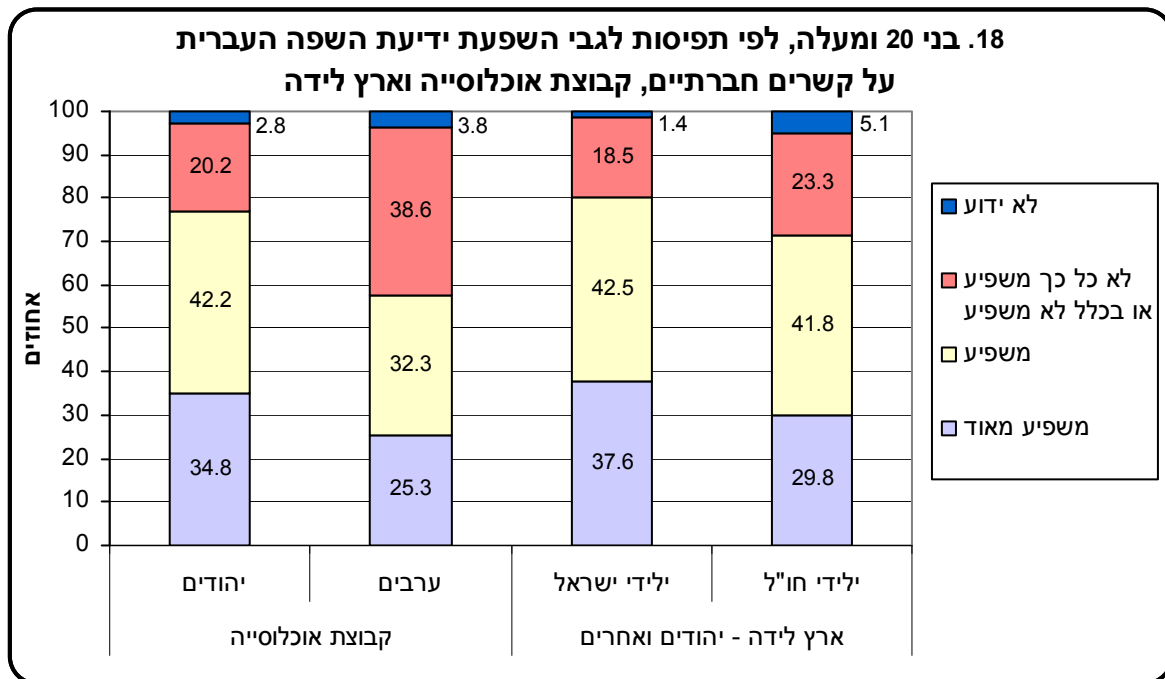
לוח ח.- בני 20 ומעלה שאינם שולטים היטב בעברית, לפי הימנעות מפנייה לשירותי ממשל  
וקשיים בקבלת שירותים רפואיים, גיל, קבוצת אוכלוסייה ושנת עלייה

אינם שולטים היטב בעברית			
מתקשים בקבלת שירותים רפואיים	נמנעים מפנייה לשירותי ממשל	סך הכל	
אחוזים		אלפים	
16.8	22.7	1,659.9	סך הכל גיל:
12.6	18.8	616.1	44-20
16.1	20.9	552.2	64-45
23.0	29.5	491.6	+65
			<b>קבוצת אוכלוסייה:</b>
13.8	21.4	1,130.1	יהודים ואחרים
13.0	19.2	942.1	מזה: יהודים
23.3	25.4	529.8	ערבים
			<b>שנת עלייה:</b>
19.8	28.6	703.0	1990 ואילך
17.4	27.6	521.0	1990-1989
26.4	31.4	182.0	שנת 2000 ואילך

## תפיסות לגבי השפעת ידיעת השפה העברית על תחומי חיים שונים

מרבית האוכלוסייה סבורה כי ידיעת השפה העברית משפיעה על הסיכויים להתקבל לעבודה: 49% סבורים כי היא "משפיעה מאוד" ו-33% נוספים סבורים כי היא "משפיעה". אולם, הערכה זו פוחתת עם הגיל: 53% מבני 20-44 סבורים כי ידיעת עברית "משפיעה מאוד", 48% מבני 45-64 סבורים כך ו-38% מבני 65 ומעלה. יהודים וערבים סבורים כך בשיעור דומה. גם יהודים ילידי ישראל ויהודים ילידי חו"ל סבורים כך בשיעור דומה. אולם כאשר מדובר על הסיכויים להתקדם בעבודה, 43% מהיהודים סבורים כי ידיעת השפה העברית "משפיעה מאוד" לעומת 54% מהערבים. 38% מהיהודים ו-30% מהערבים סבורים כי ידיעת עברית "משפיעה". בקרב מועסקים הפער אף גדל, 46% מהיהודים סבורים שידיעת עברית "משפיעה מאוד" על הסיכויים להתקדם בעבודה, לעומת 59% מהערבים הסבורים כך.

33% מהאוכלוסייה סבורים כי ידיעת עברית "משפיעה מאוד" על קשרים חברתיים, 41% נוספים סבורים כי היא "משפיעה". שיעור היהודים הסבורים כך גבוה משיעור הערבים: 77% מהיהודים סבורים כי ידיעת עברית "משפיעה מאוד" או "משפיעה" על קשרים חברתיים, לעומת 58% מהערבים. בקרב יהודים ואחרים, ילידי ישראל סבורים כך בשיעור גבוה יותר מילידי חו"ל (80% לעומת 72% בהתאמה).



מרבית האוכלוסייה סבורה כי חשוב שבבתי ספר במגזר היהודי ילמדו את השפה הערבית כמקצוע חובה. 29% מהיהודים ו-65% מהערבים סבורים כי הדבר "חשוב מאוד".

70% מהאוכלוסייה סבורים כי "חשוב" או "חשוב מאוד" שבשירותי הממשל יהיו כל הטפסים בעברית ובערבית. רבע (25%) מהיהודים ו-83% מהערבים סבורים כי הדבר "חשוב מאוד".

## ג. מונחים, הגדרות והסברים

### אוכלוסיית הסקר

האוכלוסייה הקבועה של מדינת ישראל, בגיל 20 ומעלה. אוכלוסיית הסקר כוללת גם דיירי מוסדות שאינם משמשים לצרכים טיפוליים, כגון מעונות סטודנטים, מרכזי קליטה ותכניות דיור מוגן לאוכלוסייה המבוגרת. עולים חדשים נכללו באוכלוסיית הסקר, רק אם שהו בארץ לפחות 6 חודשים.<sup>10</sup>

קבוצות שאינן נכללות באוכלוסיית הסקר: דיירים במוסדות טיפוליים (כגון בתי אבות, בתי חולים לחולים במחלות כרוניות, בתי סוהר), תושבי ישראל ששהו בחו"ל למעלה משנה ברציפות בעת הסקר, דיפלומטים ועולים אשר הגיעו ארצה חצי שנה לפני מועד הריאיון לכל המאוחר, שבטי בדווים ותושבים הגרים מחוץ ליישובים.

### צורת יישוב

היישובים נחלקים לשתי קבוצות עיקריות, שההבחנה ביניהן מבוססת על גודל היישוב (מספר התושבים).  
א. **יישובים עירוניים**, שבהם 2,000 תושבים ויותר, המסווגים לתת-קבוצות על פי גודלם;  
ב. **יישובים כפריים**, שבהם פחות מ-2,000 תושבים, ובהם נכללים קיבוצים, מושבים (כולל מושבים שיתופיים) ויישובים כפריים אחרים.

### יישובי פיתוח

ברשימת יישובי פיתוח נכללים 25 היישובים הבאים:  
יישובי פיתוח בצפון: בית שאן, חצור הגלילית, טבריה, יקנעם עילית, כרמיאל, מגדל העמק, מעלות-תרשיחא, נצרת עילית, עכו, עפולה, צפת, קריית שמונה, שלומי.  
יישובי פיתוח בדרום: אופקים, אילת, בית שמש, דימונה, יבנה, ירוחם, מצפה רמון, נתיבות, ערד, קריית גת, קריית מלאכי, שדרות.

### משק בית

אדם אחד או קבוצת אנשים, הגרים יחד בדירה באופן קבוע ברוב ימות השבוע ומנהלים תקציב משותף למזון. משק בית יכול לכלול גם אנשים שאינם קרובי משפחה.

### מספר הילדים במשק הבית

מספר הילדים בגיל 0-17 במשק הבית.

### צפיפות דיור

מספר הנפשות במשק הבית מחולק במספר החדרים בדירה (כולל חצאי חדרים וסלון, לא כולל מטבח, שירותים וחדר המשמש לעסק בלבד). צפיפות דיור נמוכה – פחות מנפש אחת לחדר, צפיפות בינונית – נפש אחת עד שתי נפשות לחדר, צפיפות גבוהה – יותר משתי נפשות לחדר.

---

<sup>10</sup> הבדלים בין סקר כוח אדם לסקר החברתי באומדנים של האוכלוסייה ובתכונות כוח העבודה, נובעים מהבדלים בהגדרות של האוכלוסיות הנחקרות.

## מצב משפחתי

נשואים (כולל נשואים החיים בנפרד), גרושים, אלמנים ורווקים.

## קבוצת אוכלוסייה

יש הבחנה בין שתי קבוצות אוכלוסייה: יהודים ואחרים וערבים. השייך לקבוצת אוכלוסייה מבוסס על הגדרת המרואיין את דתו ודיווחו על ארץ הלידה שלו ושל אביו, וכן על הדת ביישוב המגורים של המרואיין.

**יהודים ואחרים** – כולל יהודים, נוצרים המתגוררים ביישובים יהודיים, נוצרים המתגוררים ביישובים מעורבים ואשר ארץ הלידה שלהם או של אביהם אינה ערבית, כאלה שהם ללא סיווג דת ובני דת אחרת על פי הגדרתם.

**ערבים** – כולל מוסלמים, דרוזים, נוצרים המתגוררים ביישובים לא-יהודיים, נוצרים המתגוררים ביישובים מעורבים שארץ הלידה שלהם או של אביהם ערבית. אוכלוסיית הסקר כוללת את ערביי מזרח ירושלים.

## עולי 1990 ואילך

מתייחס ליהודים ואחרים בלבד שעלו לארץ בשנת 1990 או לאחר מכן.

## דתיות

בקרב **יהודים** הקטגוריות הן: "חרדים"; "דתיים"; "מסורתיים" (כולל "מסורתיים-דתיים" ו"מסורתיים-לא כל כך דתיים"); "לא דתיים, חילונים".

בקרב **בני דתות אחרות** (כגון מוסלמים, נוצרים ודרוזים) הסיווג הוא: "דתיים מאוד"; "דתיים"; "לא כל כך דתיים"; "לא דתיים".

## השכלה

הנתונים מבוססים על דיווח המרואיינים על מוסד הלימודים האחרון ותעודת ההשכלה או התואר הגבוהים ביותר שקיבלו במשך לימודיהם בבית ספר או במסגרות לימוד המקנות תעודות רשמיות (לא כולל תעודת סיום קורס, תעודת סיום השתלמות וכד'). הקטגוריות הן:

**לא למדו** – מי שלא למדו כלל במוסד לימודים. בחלק מהלוחות לא הוצגו נתונים בקטגוריה זו בשל מספר תצפיות קטן.

**למדו** – מי שלמדו במוסד לימודים כלשהו. קבוצה זו מחולקת לפי התעודה הגבוהה ביותר שקיבלו:

- תעודת סיום בית ספר יסודי, או חטיבת ביניים, או ללא תעודה (כולל מי שלמדו ולא קיבלו תעודה)
- תעודת סיום בית ספר תיכון (שאינה תעודת בגרות)
- תעודת בגרות
- תעודת סיום בית ספר על-תיכון (שאינה תעודה אקדמית).
- תעודה אקדמית – תואר אקדמי ראשון (B.A. או תואר מקביל), תואר אקדמי שני (M.A. או תואר מקביל, כולל דוקטור לרפואה), תואר אקדמי שלישי (Ph.D. או תואר מקביל).
- תעודה אחרת – ציינו שקיבלו תעודה שאינה אחת מהמפורטות לעיל.

## תעסוקה

### בכוח העבודה

בני 20 ומעלה שהיו "מועסקים" או "בלתי מועסקים" בשבוע הקובע (השבוע שהסתיים בשבת שלפני מועד הריאיון), לפי ההגדרות המפורטות להלן:

### אינם בכוח העבודה

בני 20 ומעלה שלא היו מועסקים ולא היו בלתי מועסקים בשבוע הקובע. בקבוצה זו כלולים תלמידים; אנשים שעבדו בהתנדבות ללא כל תמורה; עקרות בית שלא עבדו אף שעה אחת מחוץ למשק ביתן; אנשים שאינם מסוגלים לעבוד; אנשים החיים מקצבה, מפנסיה, מרנטה, וכו', שלא עבדו אף שעה אחת בשבוע הקובע. בקבוצה זו נכללים גם חיילים בשירות חובה.

### מועסקים

אנשים שעבדו לפחות שעה אחת בשבוע הקובע בעבודה כלשהי תמורת שכר, רווח או תמורה אחרת; כל העובדים בקיבוצים (בין בשירותים ובין בענפים אחרים); בני משפחה שעבדו ללא תשלום; אנשים שנעדרו זמנית מעבודתם וחיילים בשירות קבע בצה"ל (להבדיל מסקר כוח אדם, עד לסוף שנת 2011, בסקר החברתי אנשי צבא קבע נכללים בין המועסקים).

### בלתי מועסקים

אנשים שלא עבדו כלל (אף לא שעה אחת) בשבוע הקובע, חיפשו עבודה באופן פעיל בארבעת השבועות שקדמו לשבוע הקובע, והיו יכולים להתחיל לעבוד בשבוע הקובע, לו הוצעה להם עבודה מתאימה ("זמינות לעבודה").

### מעמד בעבודה

המועסקים מחולקים לשלוש קבוצות:

- **שכירים** – אנשים שעבדו אצל מישהו אחר תמורת שכר יומי, חודשי, קבלני או בתמורה אחרת כלשהי, כולל חברי קואופרטיב ואנשי צבא קבע (שבסקר כוח אדם אינם נכללים בין המועסקים).
- **עצמאים** – בעלי עסק או מקבלים תשלום מלקוחות ומנהלי חברה שבעלותם או בשליטתם (לפחות 51%).
- **אחר** – חברי קיבוץ ובני משפחה העובדים ללא תשלום.

### הכנסה

**הכנסה אישית ברוטו לחודש** (ש"ח) – מבוסס על דיווח המרואיינים על טווח ההכנסה האישית ברוטו לחודש, מכל מקומות העבודה שלהם, לפני ניכוי במס.

**הכנסה כוללת (ברוטו/נטו) למשק בית** – הכנסה (ברוטו/נטו) של כל בני משק הבית מכל המקורות כגון: מעבודה, מפנסיה, מקצבאות, משכר דירה וכד'. מבוסס על דיווח המרואיינים על טווח ההכנסה הכוללת של משק הבית.

**הכנסה ממוצעת לנפש במשק בית ברוטו לחודש** (ש"ח) – מבוסס על דיווח המרואיינים על טווח ההכנסה הכוללת ברוטו לחודש, של כל בני משק הבית מכל המקורות, לפני ניכוי המס. לכל משק בית נלקח בחשבון הערך שבאמצע הטווח שדווח, והוא חולק במספר הנפשות במשק הבית. הכנסות לנפש במשק בית (ברוטו לחודש), קובצו לשלוש קטגוריות: נמוכה – עד 2,000 ש"ח; בינונית – 2,001-4,000 ש"ח; גבוהה – 4,001 ש"ח ומעלה.

## שימוש בשפות

**שפת אם** – מבוססת על השאלה "מהי שפת האם שלך? הכוונה לשפה הראשונה שבה למדת לדבר".

**מידת השליטה בשפה העברית** – נבחנה על סמך הערכה עצמית של הנדגמים, בתשובה לשאלה: "מהי רמת ידיעותיך בשפה העברית? אפשרויות התשובה הן: 1. טובה מאוד; 2. טובה; 3. בינונית; 4. לא יודע בכלל.

**השפה שמדברים בבית, בעבודה, עם בן/בת הזוג, עם הילדים, עם חברים וכו'** - נדגם יכול לציין עד שתי שפות. הנתונים בלוחות הרלוונטיים כוללים את השפה שנדגם ציין, אם ציין אותה כשפה ראשונה או כשפה שנייה.

## ד. שיטות הסקר

### א. מסגרת הדגימה

הסקר החברתי הוא הסקר הראשון בלמ"ס שמסגרת הדגימה שלו מבוססת על קובץ מרשם התושבים. בסקר 2011 הקובץ עודכן לאפריל 2010. איכות של מסגרת דגימה נבחנת בעיקר לפי טיב הכיסוי שלה את אוכלוסיית הסקר: כיסוי חסר של האוכלוסייה עלול ליצור הטיות באומדנים, וכיסוי יתר עלול לגרום למאמץ חקירה מיותר של אנשים שאינם נכללים בסקר ולהגדלת העלויות. לכן נוכח מקובץ מרשם התושבים רשומות שאינן שייכות לאוכלוסיית הסקר. זיהוי הרשומות המיועדות לניכוי נגזר ישירות מהמידע בקובץ מרשם התושבים, למשל, לפי קריטריון הגיל נוכח כל בני 19 ומטה. עם זאת, המידע מהמרשם על חלק מהתכונות המגדירות אי-שייכות לאוכלוסיית הסקר אינו מושלם, או חסר ולכן זיהוי הרשומות בעלות תכונות אלו היה מורכב וחשוף לטעויות. כך למשל, ישראלים החיים באופן קבוע בחו"ל (גם אם מפעם לפעם הם מבקרים לתקופות קצרות בארץ) אינם חלק מאוכלוסיית הסקר ובתהליך הכנת המסגרת לדגימה נעשו פעולות מיוחדות כדי לאתרם ולנכותם. במרשם התושבים עלול להיות אי-כיסוי של תושבים ארעיים ושל תיירים, שעקרונית אמורים להיכלל בסקר, אך למעשה, כפי שנאמר, הם אינם נכללים בו.

במרשם התושבים מספר רב של משתנים דמוגרפיים שמאפשרים תכנון מדגם יעיל מבחינת תכונות, כגון מין וגיל, בהשוואה למדגמים המושגים ממקורות מנהליים אחרים. לעומת זאת, המרשם כולל מספר רב של נפשות שכתובתם הרשומה אינה כתובת המגורים שלהם. מאחר שבסקר יש לחקור את הנדגמים גם אם אינם גרים בכתובת המרשם, נדרש לאתרם. הדבר מכביד על עבודת השדה, ולעתים קרובות קשה מאוד לאתרם.

אוכלוסיית הסקר כוללת עולים חדשים ששהו בארץ לפחות חצי שנה לפני מועד הריאיון. כדי לכלול עולים שלא הופיעו בקובץ מרשם התושבים, אך שהו בארץ מעל 6 חודשים, הוכן מדגם של עולים חדשים נוספים מקובץ המעודכן לסוף 2010, המכיל את כל העולים שהגיעו בין אפריל 2010 לסוף שנת 2010.

## ב. שיטת הדגימה

המדגם תוכנן כך שמספר המשיבים הצפוי יעמוד על כ-7,500 בני 20 ומעלה. בסקר החברתי 2011 הוגדרו קבוצות תכנון שונות מהמחזורים הקודמים של הסקר החברתי: אוחדו קבוצות התכנון של יהודים ילידי ישראל ויהודים שהם עולים ותיקים (עלו לפני 1990). בקבוצה המאוחדת לעיל, בגילים 20-64 (5 קבוצות גיל), הייתה אבחנה בין חרדים לבין מי שאינם חרדים על פי מקור מנהלי שמבוסס בעיקר על מידע לגבי מוסדות לימוד. לפיכך, המדגם תוכנן ל-66 קבוצות תכנון: 56 קבוצות בשילוב שלושת המשתנים – 4 קבוצות אוכלוסייה (ערבים במזרח ירושלים, ערבים שלא במזרח ירושלים, עולי 1990 ואילך ויהודים ילידי ישראל או שעלו לישראל לפני 1990 ואינם חרדים לפי המקור המנהלי), 2 קבוצות מין (גברים ונשים) ו-7 קבוצות גיל (20-24, 25-34, 35-44, 45-54, 55-64, 65-74, +75); 10 קבוצות תכנון עבור חרדים שאינם עולים חדשים, לפי מין, ו-5 קבוצות גיל לבני 20-64.

גודל מדגם המשיבים הצפוי לקבוצה תוכנן להיות יחסי לגודל הקבוצה (מספר הנפשות במסגרת בקבוצת תכנון), ותחת האילוץ של מספר משיבים צפוי – 7,500. על סמך ההנחות לשיעורי אי-השבה (נפל) ואי-שייכות לאוכלוסיית הסקר (אפס), בכל קבוצה התקבל הגודל הדרוש לדגימה. הסתברות הדגימה הממוצעת הייתה 1:542, הסתברות הדגימה המקסימלית הייתה 1:410 והסתברות המינימלית – 1:616.

נפשות ביישובים שבהם צפויים להתקבל לפחות 15 מקרים במדגם (יישובים שבהם כ-8,000 בני 20 ומעלה), נדגמו במדגם שכבות חד-שלבי, כשכל שכבת דגימה היא קבוצת תכנון. בכל שכבה הוצא מדגם שיטתי של נפשות, לאחר מיון הקובץ לפי מאפיינים גאוגרפיים. בסך הכל כ-83% מהמדגם נערך בשיטה חד-שלבית.

בשל אילוצים תפעוליים, הוצא מדגם דו-שלבי עבור האוכלוסייה ביישובים עם פחות מ-8,100 בני 20 ומעלה. בשלב ראשון חולקו היישובים לשכבות גאוגרפיות והוצא מדגם של יישובים יחסית לגודלם. בשלב שני הוצא מדגם מקרי-שיטתי של נפשות ביישובים שנדגמו לאחר מיון הרשומות, לפי מאפייני 66 התכונות לתכנון. הסתברות הדגימה של השלב השני הותאמה כך שהסתברות הדגימה הסופית (כפל ההסתברויות בשני השלבים) תהיה קבועה. בשיטה זו התקבל גודל המדגם של כ-15 נפשות כנדרש. בסוף 2010 הוצא מדגם תוספות של עולים חדשים, אשר עלו החל מאפריל 2010 ולא נכללו במסגרת הדגימה העיקרית. בסך הכל כלל המדגם 9,533 נפשות במטרה לקבל כ-7,500 משיבים לסקר. בפועל הושגו 7,064 משיבים.

## ג. שיטת האמידה

הנתונים הנאספים בסקר החברתי מבוססים על מדגם של נפשות מהאוכלוסייה. בכדי להפיק אומדנים על כלל האוכלוסייה ועל תת-הקבוצות שבה, יש לחשב לכל משיב בסקר מקדם ניפוח, המציין את מספר הנפשות באוכלוסייה שהמשיב מייצג. שיטת האמידה קשורה לשיטת הדגימה ולבעיות שונות באיסוף הנתונים. אחת הבעיות השכיחות היא שלא כל מי שנדגם השיב בסקר ואלה שלא השיבו אינם בהכרח דומים בתכונותיהם לאלה שהשיבו,<sup>11</sup> לכן עלולה להיגרם הטוה באומדני הסקר. שיטת האמידה מיועדת לצמצם בעיקר את ההטיות העלולות לנבוע מאי-השבה אינפורמטיבית, מתת-כיסוי של האוכלוסייה ומשונות בגודלי המדגם לפי תכונות שלא נכללו בתכנון מדגם הסקר, כגון מאפייני עבודה והשכלה.

<sup>11</sup> התופעה קרויה "אי-השבה אינפורמטיבית".



תהליך האמידה כלל שלושה שלבים: בשלב הראשון ניתן לכל משיב מקדם ניפוח ראשוני שהוא היפוך של הסתברות הדגימה, ומבטא את הדיפרנציאליות בתכנון המדגם; בשלב השני הוכפל מקדם הניפוח הראשוני במקדם תיקון לנפל חריג וזאת לרשומות באזורים גאוגרפיים שבהם התקבלו שיעורים חריגים במיוחד של אי-השבה; לשלב השלישי נבחרו מבין משתני הסקר משתני התאמה, שהתפלגותם ידועה ממקורות מנהליים או נאמדת מסקר כוח אדם (סקר גדול אחר של הלמ"ס), ושנמצאו הקשורים ביותר לנתונים מרכזיים שנאספו בשאלון הגרעין של הסקר. בחירת המשתנים נעשתה על סמך הסקר החברתי של שנת 2002. בשלב השלישי חושבו מקדמי הניפוח הסופיים בשיטת ה-Raking, שלפיה מתאימים את ההתפלגות של המדגם המנופח במקדמים מהשלב הקודם לשלוש התפלגויות של אומדנים חיצוניים:

- אומדני נפשות בגיל +20 לפי קבוצת אוכלוסייה \* תכונות כוח עבודה \* השכלה – 15 קבוצות.
- אומדני משקי בית לפי קבוצת אוכלוסייה \* גודל משק בית (ליהודים מפורט לפי סוג משק בית) – 38 קבוצות.
- אומדני נפשות בגיל +20 לפי קבוצת אוכלוסייה \* קבוצות גאוגרפיות \* מין \* קבוצות גיל – 198 קבוצות.