

## 1. כללי

פרסום זה מציג את החשבונות הכספיים של המגזר הממשלתי לשנים 2006–2012, לפי מערכת GFSM2001<sup>1</sup> של קרן המטבע הבין-לאומית. מערכת זו מספקת מסגרת חשבונאית מקיפה וממצה לניתוח ולהערכת המדיניות הפיסקלית של המגזר הממשלתי. מטרת הפרסום היא לספק סטטיסטיקה פיננסית, מקבילה לזו שבחשבונות הלאומיים שתאפשר למקבלי החלטות, לחוקרים בתחום ולציבור הרחב לעקוב באופן שוטף ושיטתי אחר התפתחויות בפעילות הכספית, במצב הפיננסי ובנזילות במגזר הממשלתי.

המגזר הממשלתי כולל את היחידות המוסדיות ואת הגופים המייצרים ומספקים שירותים ציבוריים וקהילתיים שלא לשוק, אשר ממומנים בעיקר באמצעות תשלומי חובה המוטלים על יחידות מוסדיות השייכות למגזרים אחרים. במגזר הממשלתי כלולים משרדי הממשלה, המוסד לביטוח לאומי, המוסדות הלאומיים, הרשויות המקומיות ומוסדות ציבוריים ללא כוונת רווח.

פרסום זה של חשבונות המגזר הממשלתי לפי מערכת ה-GFS נעשה במקביל להצגה הקיימת של חשבונות המגזר הממשלתי במתכונת ה-SNA2008<sup>2</sup>, המופיעה במסגרת פרסומי החשבונות הלאומיים ובפרסומים מיוחדים של הלמ"ס. ניתן לעיין בפרסום המקביל במתכונת ה-SNA2008 ולמצוא שם הגדרות למונחים בתחום החשבונות הלאומיים שאינם מופיעים בפרק מונחים, הגדרות והסברים בפרסום זה.

### מבנה הפרסום

#### א. הדוחות והלוחות בפרסום מוצגים ומוספרים באופן הזהה לסדר ולמספור במדריך GFS והשנתון הסטטיסטי של קרן המטבע הבין-לאומית.

דוח I – חשבון מרוכז של פעולות המגזר הממשלתי על בסיס צבירה – הכנסות והוצאות, מתן אשראי/קבלת מלוות נטו

דוח II – חשבון מקורות ושימושים במזומנים

לוח 1 – הכנסות המגזר הממשלתי, לפי סוג הכנסה

לוח 2 – הוצאות המגזר הממשלתי, לפי סוג הוצאה

לוח 3 – שינויים בנכסים ובהתחייבויות של המגזר הממשלתי

לוח 7 – הוצאות המגזר הממשלתי לפי מטרה

נכון להיום עקב היעדר נתונים, אין נערכים בתחום חשבונות המגזר הממשלתי בלמ"ס לוחות 4 ו-5 הנדרשים על פי מדריך ה-GFS. הלוחות מציגים חשבון שיערוך ושינויים אחרים בנכסים ובהתחייבויות.

לוח 6 – מאזן – נערך במסגרת פרסום המאזן הלאומי, אך אינו מוצג במסגרת החשבונות הנערכים לפי מערכת ה-GFS.

#### ב. לוחות המציגים השוואה בין-לאומית:

לוחות השוואה בין-לאומית 1–4 מציגים את ההכנסות וההוצאות של המגזר הממשלתי בשנת 2011, במדינות נבחרות, לפי סוג ולפי מטרה.

<sup>1</sup> Government Finance Statistics Manual, 2001, International Monetary Fund, Washington D.C., 2001.

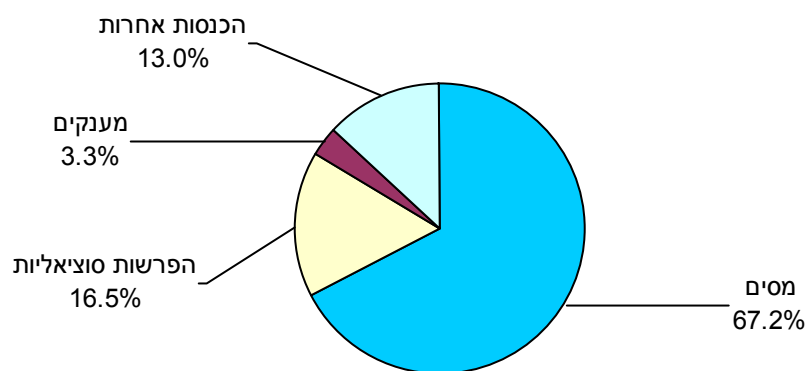
<sup>2</sup> The 2008 System of National Accounts framework.

## 2. ממצאים עיקריים

שנת 2012

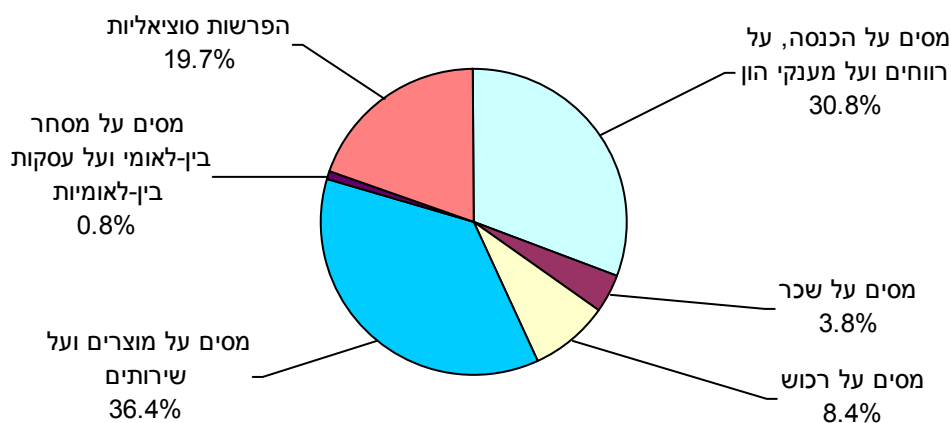
הכנסות המגזר הממשלתי הגיעו בשנת 2012 ל-360.4 מיליארדי ש"ח (כ-36% מהתמ"ג). מתוך זה כ-84% היו הכנסות ממסים ומהפרשות סוציאליות (30.4% מהתמ"ג), ואילו יתר ההכנסות נבעו ממענקים, הכנסות מרכוש ועוד.

1. סך הכנסות המגזר הממשלתי, לפי סוג הכנסה  
2012



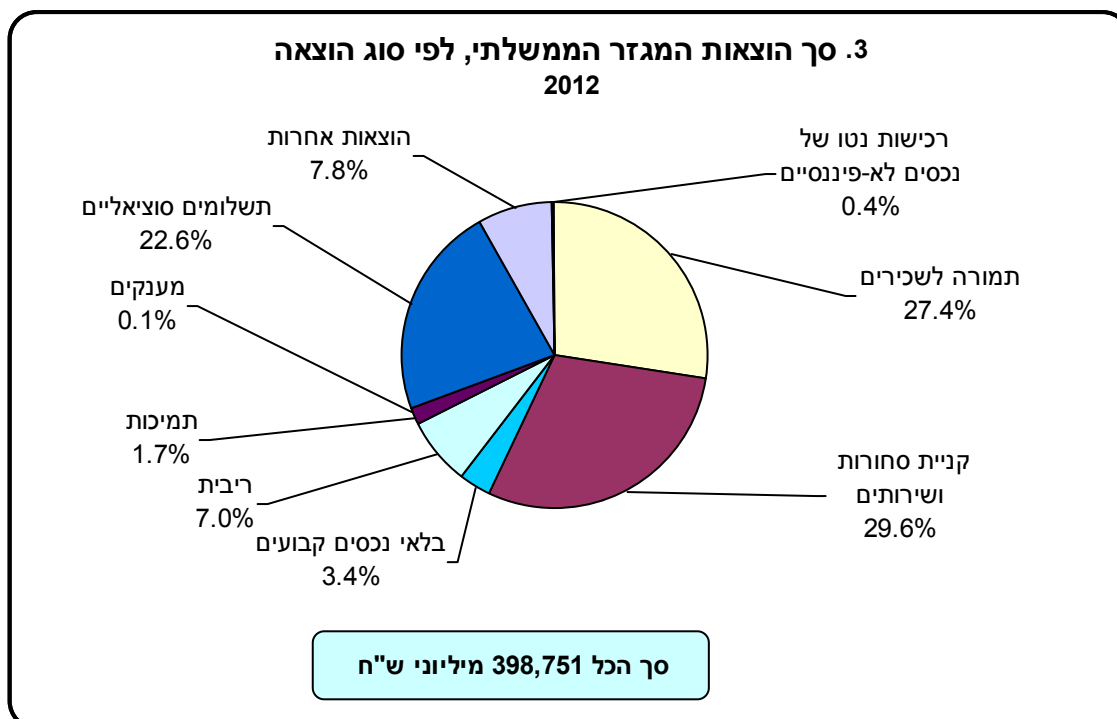
סך הכל 360,360 מיליוני ש"ח

2. הכנסות המדינה ממסים ומהפרשות סוציאליות  
2012

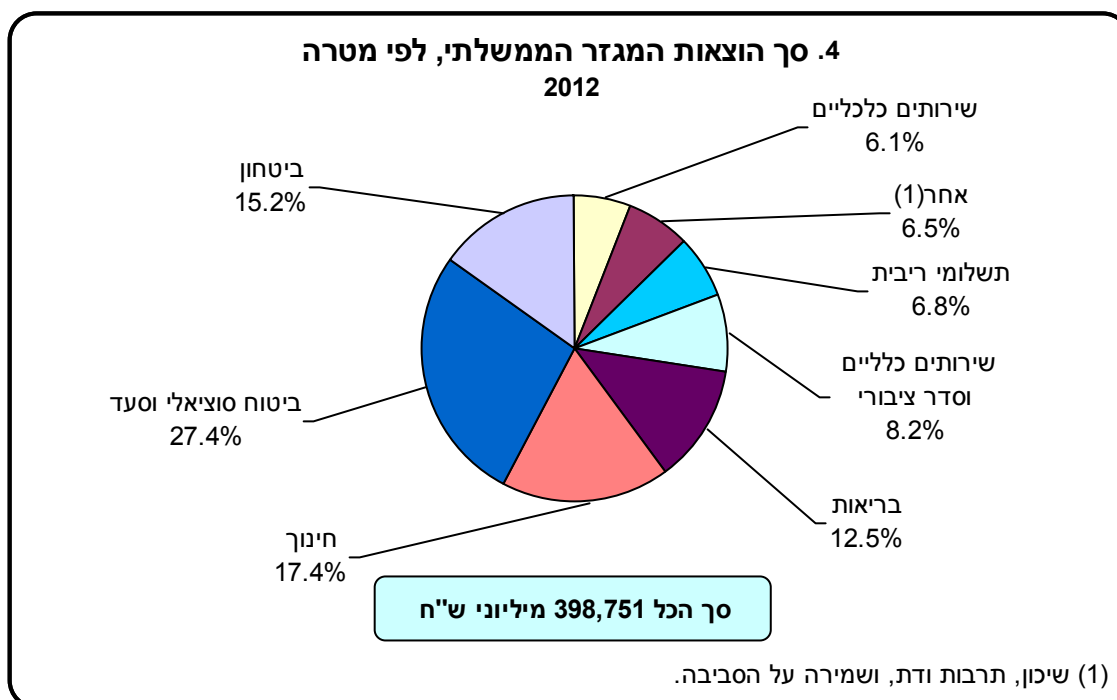


סך הכל 301,507 מיליוני ש"ח

הוצאות המגזר הממשלתי הגיעו בשנת 2012 ל-398.8 מיליארדי ש"ח (כ-40% מהתמ"ג). מתוך זה כ-28% היו הוצאות בגין תמורה לשכירים, כ-30% היו הוצאות בגין קניית סחורות ושירותים, כ-23% היו עבור תשלומים סוציאליים והיתר היו על בלאי נכסים קבועים, ריבית, תמיכות, רכישות נטו של נכסים לא-פיננסיים, מענקים ועוד.

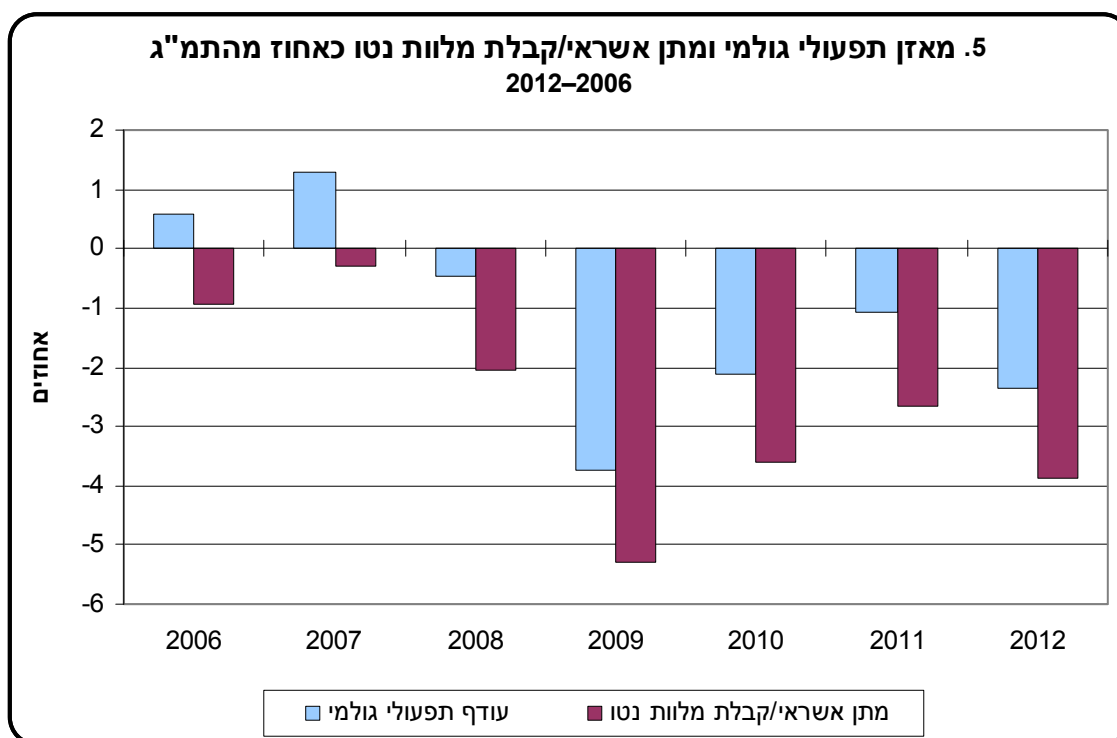


בחלוקת סך הוצאות המגזר הממשלתי לפי מטרה עולה כי 15.2% היו לביטחון, 17.4% לחינוך, 27.4% לביטוח סוציאלי וסעד והשאר למטרות אחרות.



הגירעון במאזן התפעולי הגולמי הסתכם בשנת 2012 ב-23.4 מיליארדי ש"ח שהם 2.4% מהתמ"ג, בעוד הגירעון במאזן התפעולי הנקי הסתכם באותה שנה ב-36.8 מיליארדי ש"ח שהם 3.7% מהתמ"ג.

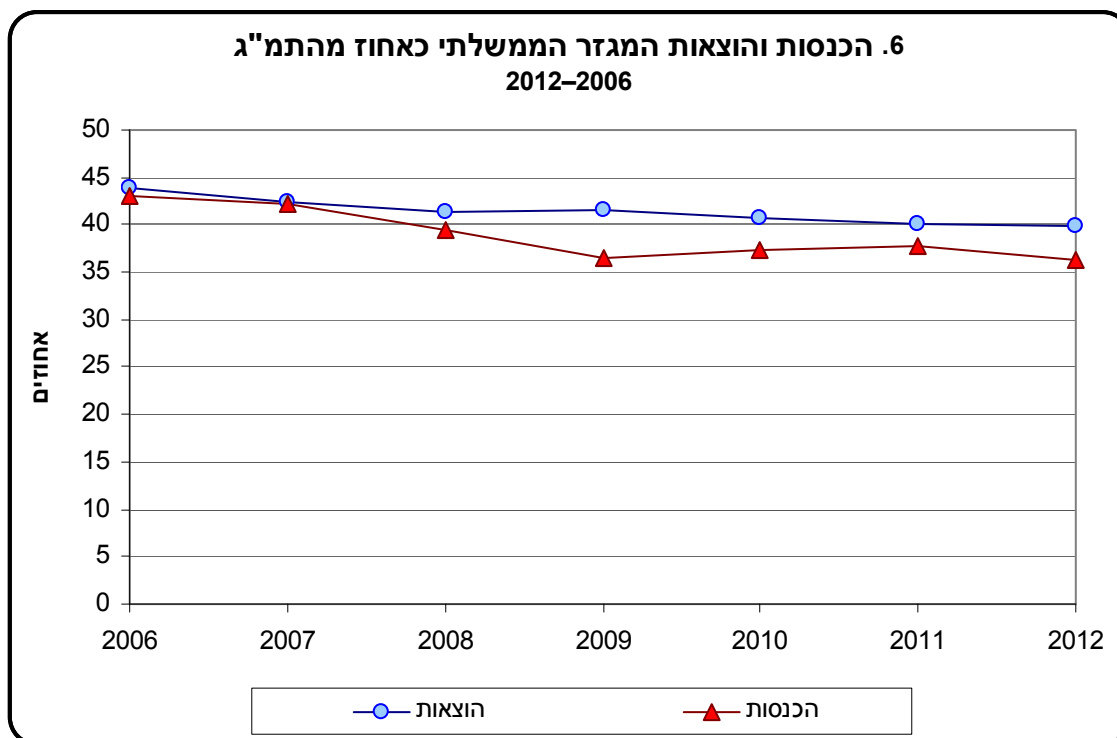
הגירעון הכולל של המגזר הממשלתי, המוגדר כמתן אשראי/קבלת מלוות נטו, הסתכם בשנת 2012 ב-38.4 מיליארדי ש"ח שהם 3.9% מהתוצר המקומי הגולמי, לאחר גירעון של 2.7% מהתוצר בשנת 2011 וגירעון של כ-3.6% מהתוצר בשנת 2010.



## מגמות

סך הכנסות המגזר הממשלתי בשנים האחרונות ירד בהדרגה מרמה של 43.0% מהתוצר בשנת 2006 לרמה של 36.3% מהתוצר בשנת 2012.

סך הוצאות המגזר הממשלתי בשנים האחרונות ירד בהדרגה מרמה של 43.8% מהתוצר בשנת 2006 לרמה של 40.0% מהתוצר בשנת 2012.



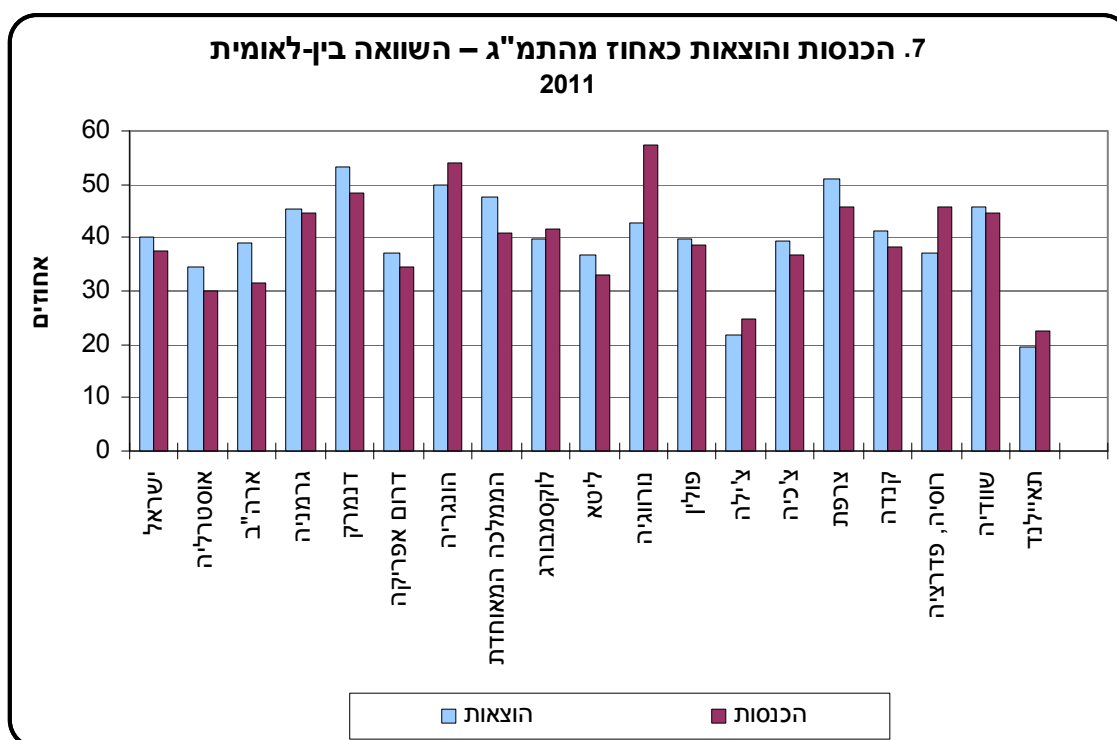
בשנים 2012–2006 חלקם של תשלומי השכר וקניית סחורות ושירותים מסך ההוצאה נשאר יציב יחסית – תשלומי השכר כ-26% וקניית סחורות ושירותים כ-31% מסך הוצאות המגזר הממשלתי.

אם בוחנים את הוצאות המגזר הממשלתי לפי מטרה בשנים 2012–2006, ניתן לראות מגמה מתמשכת של גידול בחלקן של ההוצאות על ביטוח סוציאלי וסעד, מ-25.1% ל-27.4% מסך ההוצאה, ואילו ירידה הדרגתית בחלקן של הוצאות לשירותים כלליים, לשיכון ולשירותים קהילתיים. כמו כן מורגשת יציבות יחסית בסעיפי ההוצאה לביטחון (16.0% מסך ההוצאה), ההוצאה לחינוך (16.5% מסך ההוצאה) וההוצאה לבריאות (12.1% מסך ההוצאה).

### השוואה בין-לאומית של הכנסות והוצאות המגזר הממשלתי לפי סוג ולפי מטרה – 2011

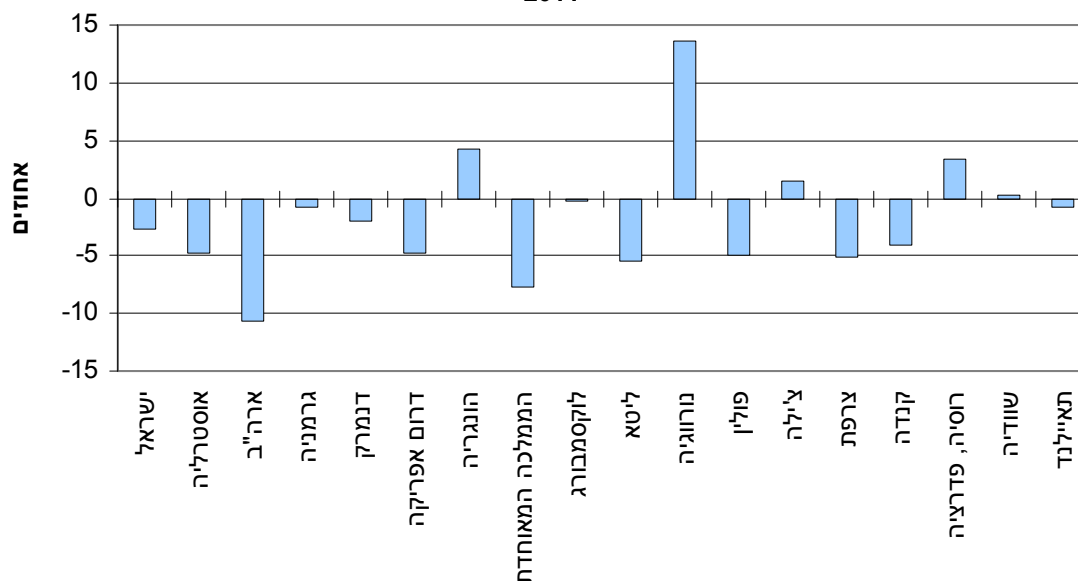
מהשוואה בין-לאומית של הכנסות המגזר הממשלתי בשנת 2011, עולה כי בדנמרק קיים השיעור הגבוה ביותר של הכנסות ממסים (46.5% מהתמ"ג), אחריה ממוקמות שוודיה ונורווגיה עם הכנסות ממסים בשיעור של 37.1% ו-33.3% מהתמ"ג בהתאמה. ההכנסות של ממשלת ישראל ממסים בשנת 2011 הן 25.4% מהתמ"ג, בדומה למדינות כמו: הונגריה, הפדרציה הרוסית, לוקסמבורג, קנדה וצרפת. קיימות כמה מדינות שבהן שיעור ההכנסה ממסים כאחוז מהתמ"ג נמוך יותר ונע בין 16%–19%. בין מדינות אלה ניתן למצוא את ליטא, ארה"ב, צ'כיה, תאילנד ואוסטרליה.

סך ההוצאות של המגזר הממשלתי בישראל הסתכם בשנת 2011 ב-40.1% מהתמ"ג, בדומה לארה"ב (39.1%), צ'כיה (39.3%), פולין (39.7%), לוקסמבורג (39.8%) וקנדה (41.3%). שיעור זה נמוך בהשוואה למדינות כמו הממלכה המאוחדת, הונגריה, צרפת ודנמרק (48%–54%), ואולם שיעור זה גבוה יותר ממדינות אחרות כגון אוסטרליה, ליטא, דרום אפריקה והפדרציה הרוסית (34%–37%).



מהשוואה בין-לאומית של גירעון המגזר הממשלתי המוגדר כמתן אשראי/קבלת מלוות נטו כאחוז מהתמ"ג, בשנת 2011, עולה כי ארה"ב והממלכה המאוחדת סיימו את השנה בגירעון של כ-11% וכ-8% מהתמ"ג בהתאמה. אחריהן ליטא, צרפת, פולין ודרום אפריקה עם גירעון של 4%–5% מהתמ"ג. ישראל סיימה את שנת 2011 עם גירעון של 2.7% מהתמ"ג, בדומה לדנמרק (כ-2%). נורווגיה סיימה את השנה עם עודף של כ-13.6% מהתמ"ג.

8. מתן אשראי/קבלת מלוות נטו של המגזר הממשלתי כאחוז מהתמ"ג – השוואה בין-לאומית 2011



**שכר –** ההוצאות על שכר עבודה בישראל הן כ-27% מסך ההוצאות של המגזר הממשלתי. בארה"ב, ליטא, שוודיה ואוסטרליה שיעור ההוצאות על שכר דומה (27%-28%), ואילו בצ'כיה חלקם של תשלומי השכר מסך ההוצאות הוא כ-9% בלבד.

**ביטחון –** השוואה בין-לאומית של הוצאות המגזר הממשלתי לפי מטרה מראה כי ההוצאה על ביטחון בישראל היא 15.3% מסך הוצאות המגזר הממשלתי. שיעור זה הוא הגבוה מבין המדינות שנבחרו להשוואה. אחרי ישראל ממוקמות ארה"ב – 12.0% וגאורגיה – 10.2%. ברוב המדינות שנבחרו להשוואה עומד שיעור ההוצאה הממוצע לביטחון על 4.4% בלבד מסך הוצאות הממשלה.

**בריאות –** ארה"ב היא המובילה ברמת ההוצאה לבריאות ושיעורה עומד על כ-21% מסך הוצאות הממשלה, ואחריה אוסטרליה, ליטא, נורווגיה, איסלנד וגרמניה עם 15%-19%. ההוצאה לבריאות בישראל הסתכמה בשנת 2011 ב-12.5% מסך הוצאות הממשלה, בדומה למדינות כמו פולין, בולגריה, סלובניה וספרד (10%-14%).

**חינוך –** ההוצאה של המגזר הממשלתי בישראל על חינוך בשנת 2011 הייתה 17.3% מסך הוצאות המגזר הממשלתי בדומה למדינות כגון איסלנד, אוסטרליה, ארה"ב וליטא (15%-16%). אחוז זה גבוה ביחס ליתר המדינות שנבחרו להשוואה: נורווגיה – כ-13%; אוסטרליה וספרד – כ-11% ובולגריה – כ-10%; גאורגיה וגרמניה – כ-9%. בהשוואה בין-לאומית של הוצאות על חינוך ועל בריאות יש להתייחס לכך שבישראל האוכלוסייה נחשבת לצעירה יחסית למדינות המערב. אחוז הצעירים בגילי חינוך החובה גבוה יחסית, ואילו אחוז האוכלוסייה המבוגרת הזקוקה לשירותי בריאות נמוך יחסית.

**ביטוח סוציאלי וסעד –** ההוצאה על ביטוח סוציאלי וסעד בישראל מגיעה ל-27.2% מסך הוצאות של המגזר הממשלתי, והיא מהנמוכות בקרב המדינות המפותחות. בדנמרק מגיע שיעור זה ל-43.8% בהשוואה ל-43.3% בגרמניה, ל-41.6% באוסטרליה, ל-40.0% בנורווגיה ול-37.4% בספרד.

רוב המדינות, ובהן ישראל, מקדישות עד כ-3% מסך ההוצאות של המגזר הממשלתי לשמירה על הסביבה.

### 3. מונחים, הגדרות והסברים

**דוח פעולות המגזר הממשלתי** – מציג את התוצאות של כל העסקות של המגזר הממשלתי שנערכו במשך תקופה חשבונאית נתונה. הדוח מייצר שני פריטים מאזנים חשובים: **מאזן תפעולי נקי ומתן אשראי/קבלת מלוות נטו**.

**מאזן תפעולי נקי** – שווה להכנסות פחות הוצאות.

**מתן אשראי/קבלת מלוות נטו** – מתקבל כתוצאה מהפחתה של ערך רכישת נטו של נכסים לא-פיננסיים ממאזן תפעולי נקי.

**עסקות** – ברוב המקרים אינטרקציות כלכליות בין שתי יחידות מוסדיות, שמתקיימות בהתאם להסכם הדדי. העסקות מחולקות להכנסות, להוצאות, לרכישות נטו של נכסים לא-פיננסיים, לרכישות נטו של נכסים פיננסיים ולשינויים נטו בהתחייבויות.

**דוח זרמים כלכליים אחרים** – מודד שינויים בערך נכסים ובהתחייבויות כתוצאה משיערוך או משינויים אחרים.

**שיערוך** – מציג שינויים בנכסים או בהתחייבויות כתוצאה משינוי מחיר או משינוי בשער חליפין.

**שינויים אחרים** – מודדים שינויים כתוצאה מאירועים כלכליים חריגים כמו: מחיקת חוב, מלחמה, אסון טבע וכד'.

**מאזן המגזר הממשלתי** – מציג את המלאי של נכסים (פיננסיים ולא-פיננסיים) והתחייבויות בסוף תקופה חשבונאית.

**דוח מקורות ושימושים במזומנים** – מציג את תזרים המזומנים מפעילות שוטפת, מהשקעה בנכסים לא-פיננסיים ומשינויים פיננסיים בנכסים ובהתחייבויות (חוץ מהמזומן עצמו). הפריט המאזן של הדוח הוא **עודף/גירעון על בסיס מזומן**.

גם הזרמים וגם הנכסים וההתחייבויות בכל הדוחות פרט לדוח מקורות ושימושים במזומנים נאמדים, אם אפשר, במחירי שוק שוטפים ועל בסיס צבירה.



## סיווג הוצאות הממשלה לפי מטרה-COFOG<sup>3</sup>

### סמל

<b>01</b>	<b>שירותים כלליים</b>
01.1	הרשויות המחוקקת והמבצעת, יחידות פיננסיות ופיסקליות, יחידות חוץ
01.2	סיוע חוץ כלכלי
01.3	שירותים כלליים
01.4	מחקר בסיסי
01.5	מחקר ופיתוח
01.6	שירותים כלליים אחרים
01.7	פעולות חוב ציבורי
01.8	העברות כלליות בין יחידות שונות של הממשלה
<b>02</b>	<b>ביטחון</b>
02.1	ביטחון צבאי
02.2	ביטחון אזרחי
02.3	סיוע חוץ צבאי
02.4	מחקר ופיתוח
02.5	אחר
<b>03</b>	<b>סדר ציבורי</b>
03.1	שירותי משטרה
03.2	שירותי כבאות
03.3	בתי משפט
03.4	שירות בתי הסוהר
03.5	מחקר ופיתוח
03.6	אחר
<b>04</b>	<b>שירותים כלכליים</b>
04.1	יחידות כלכליות, מסחריות ועבודה כלליות
04.2	חקלאות, יערנות, דיג וציד
04.3	דלק ואנרגיה
04.4	כרייה, תעשייה ובנייה
04.5	תעבורה
04.6	תקשורת
04.7	תעשיות אחרות
04.8	מחקר ופיתוח
04.9	אחר

United Nations, Department of Economic and Social Affairs, United Nations Statistics Division.<sup>3</sup>

<b>05</b>	<b>שמירה על הסביבה</b>
	05.1 טיפול בפסולת
	05.2 טיפול בשפכים
	05.3 הפחתת זיהום
	05.4 הגנה על נוף, חי וצומח
	05.5 מחקר ופיתוח
	05.6 אחר
<b>06</b>	<b>שיכון ושירותים קהילתיים</b>
	06.1 פיתוח שיכון
	06.2 פיתוח קהילתי
	06.3 אספקת מים
	06.4 תאורת רחוב
	06.5 מחקר ופיתוח
	06.6 אחר
<b>07</b>	<b>בריאות</b>
	07.1 ציוד, כלים ומוצרים רפואיים
	07.2 שירותים לחולי חוץ
	07.3 שירותי בתי חולים
	07.4 שירותים רפואיים ציבוריים
	07.5 מחקר ופיתוח
	07.6 אחר
<b>08</b>	<b>תרבות ודת</b>
	08.1 שירותי פנאי וספורט
	08.2 תרבות
	08.3 שידורים והוצאה לאור
	08.4 דת ושירותים קהילתיים אחרים
	08.5 מחקר ופיתוח
	08.6 אחר
<b>09</b>	<b>חינוך</b>
	09.1 חינוך קדם-יסודי ויסודי
	09.2 חינוך תיכוני כולל חטיבת ביניים
	09.3 מכינות קדם-אקדמיות
	09.4 השכלה גבוהה ועל-תיכונית
	09.5 חינוך לא מוגדר בדרג
	09.6 שירותים נלווים לחינוך
	09.7 מחקר ופיתוח
	09.8 אחר
<b>10</b>	<b>ביטוח סוציאלי וסעד</b>
	10.1 מחלה ונכות
	10.2 זקנה
	10.3 ניצולים
	10.4 ילדים ומשפחה
	10.5 אבטלה
	10.6 דיור
	10.7 מניעה סוציאלית
	10.8 מחקר ופיתוח
	10.9 אחר

#### 4. מקורות הנתונים

הוצאות והכנסות משרדי הממשלה נאמדות על בסיס ניתוח דוחות ביצוע תקציב הממשלה, בתוספת נתונים משלימים המתקבלים ממשרד האוצר וממשרד הביטחון. הוצאות והכנסות של הרשויות המקומיות, של המוסדות הלאומיים ושל מוסדות ללא כוונת רווח, נאמדות על בסיס נתונים המתקבלים מניתוח דוחות כספיים של גופים אלה ועל סמך אינדיקטורים נוספים.

כיום (בעיקר עקב היעדר נתונים מתאימים מהמקורות השונים) לא כל החשבונות במתכונת ה-GFS נערכים על ידי הלמ"ס (לדוגמה עסקות בנקאים פיננסיים), ולא כל הפירוטים המופיעים בהמלצות מערכת ה-GFS מחושבים ומוצגים בלוחות (למשל תת-פירוט של ההוצאות לפי מטרה). כמו כן מאותה הסיבה, המעבר לרישום עסקות על בסיס צבירה עדיין לא הושלם. עם זאת בלמ"ס נעשה מאמץ מתמיד להגיע להצגה מלאה של המערכת, הן מבחינת הכיסוי והן מבחינת ההגדרות.

#### 5. שיטות (מתודולוגיה)

##### הבדלים בין מערכת ה-GFS ומערכת SNA2008<sup>4</sup>

בעדכון האחרון של מערכת ה-GFS נעשה מאמץ להגיע להרמוניזציה בינה לבין מערכת SNA2008, עם זאת עדיין קיימים כמה הבדלים בין שתי המערכות. הבדל מהותי אחד הוא שמערכת ה-GFS מתמקדת בעסקות כספיות כמו מיסוי, הוצאות ומלוות, לעומת מערכת SNA2008 שמציגה נתוני ייצור וקניית סחורות ושירותים נוסף על הפעילות הפיננסית. כתוצאה מכך קיים שוני בין שתי המערכות, והוא מתבטא במבנה הלוחות וברישום של חלק מהפעולות הכלכליות.

##### כיסוי וכללים חשבונאיים

הגדרת המגזר הממשלתי במערכת ה-GFS זהה לזו שבמערכת SNA2008. רוב הכללים החשבונאיים המשמשים את שתי המערכות זהים, בייחוד כללי עיתוי הרישום והערכת מלאי וזרמים.

##### מבנה המערכת

המלאי והזרמים במערכת ה-GFS הוגדרו כמו במערכת SNA2008. עם זאת הצגת חשבון המגזר הממשלתי במערכת ה-GFS שונה מהצגתו במערכת SNA2008.

מערכת ה-GFS מציגה את הזרמים "ברוטו" ו"נטו", כלומר בתחילה כוללים בחשבון את הזרמים בין יחידות המגזר הממשלתי לבין עצמן, ורק אחר כך מתבצע איחוד (consolidation) המביא את החשבון להצגה "נטו" של כלל המגזר. לעומת זאת מערכת SNA2008 מראה את החשבון "ברוטו" (אם כי מומלץ להציג חשבון "נטו" בנוסף לו).

בניגוד להצגת הנתונים הרגילה במערכת SNA2008, בפרסום זה מוצגים הנתונים הן בנפרד לכל יחידה במגזר הממשלתי, והן באופן מאוחד למגזר כולו.

המסגרת האנליטית של מערכת ה-GFS מורכבת מארבעה חשבונות: דוח פעולות הממשלה שמציג את כל העסקות שנרשמו במערכת ה-GFS, דוח זרמים כלכליים אחרים שמסכם את השינויים בנקסים ובהתחייבויות כתוצאה משינוי מחירים או כתוצאה מאירועים חריגים, המאזן שמציג את המלאי ודוח מקורות ושימושים של מזומנים שנותן מידע על תזרים המזומנים.

<sup>4</sup> System of National Accounts 2008, Commission of the European Communities, International Monetary Fund, Organization for Economic Cooperation and Development, United Nations, World Bank, Brussels/Luxembourg, New York, Paris, Washington D.C., 2008.

במערכת SNA2008 העסקות מוצגות ברצף של שבעה חשבונות: חמישה חשבונות שוטפים (חשבון ייצור, חשבון יצירת הכנסה, חשבון הקצאת ההכנסה הראשונית, חשבון חלוקה שניונית של ההכנסה וחשבון שימושים בהכנסה פנויה) ושני חשבונות צבירה (חשבון הון וחשבון פיננסי) שמציגים רכישה ומכירה של נכסים והתייבויות. זרמים כלכליים אחרים מוצגים בשני חשבונות נוספים (חשבון שיערוך וחשבון שינויים אחרים), והמלאי מוצג במאזן.

דוח פעולות הממשלה מורכב משלושה חלקים. הנתונים שמוצגים בחלקו הראשון של הדוח דומים לנתוני החשבונות השוטפים של מערכת SNA2008, בהבדל אחד: העברות הון מוצגות בחשבון ההון של מערכת SNA2008, שהוא אחד מחשבונות הצבירה. כל העסקות שמוצגות בחלקו השני והשלישי של הדוח מוצגות בחשבון ההון ובחשבון הפיננסי של מערכת SNA2008 בהתאמה.

דוח שינויים אחרים של GFS המורכב משני חלקים (שיערוך ושינויים אחרים) מוצג בשני חשבונות נפרדים במערכת SNA (חשבון שיערוך וחשבון שינויים אחרים). המאזן זהה בשתי המערכות.

### **סיווגים**

כמה סוגי עסקות מסווגים באופן אחר בשתי המערכות, בגלל ההתמקדות במטרות השונות של שתי השיטות ובדגשיהן השונים.

### **שימוש בנתוני מערכת ה-GFS לבניית חשבונות הממשלה על פי מערכת SNA2008**

איסוף הסטטיסטיקה הפיננסית של הממשלה הוא צעד ראשון והכרחי בבניית חשבונות המגזר הממשלתי בחשבונות הלאומיים לפי מערכת SNA2008. זאת למרות ההבדלים הקיימים בין מערכת SNA2008 למערכת ה-GFS.

### **שינויים מתודולוגיים במערכת ה-GFS2001 לעומת מערכת GFS1986**

#### **בסיס רישום אירועים כלכליים**

במערכת ה-GFS הקודמת (GFS1986), הזרמים נרשמו בזמן קבלת/מתן התשלום (רישום על בסיס מזומן). במערכת הנוכחית (GFS2001), הזרמים נרשמים על בסיס צבירה, כלומר בזמן יצירה או שינוי של הערך הכלכלי של העסקה. רישום על בסיס צבירה מאפשר לשלב באופן מלא את כל השינויים הכלכליים השייכים לתקופה החשבונאית הנידונה, שלא כמו במערכת הקודמת שבה השינויים נרשמו בצורה חלקית בלבד.

#### **מסגרת אנליטית**

במערכת ה-GFS2001 שולבו סעיפים מאֲזנים חדשים, המדגישים כי על ניתוח של פעילות המגזר הממשלתי צריך להתחשב במגוון משתנים כלכליים, בעוד המערכת הקודמת התמקדה בסעיף מאזן אחד בלבד - גירעון כולל. מתן האשראי נטו (net lending), הופיע בחשבון בצד ההוצאות.

### **השוואה לפרסום קודם**

בעקבות פירוטים ונתונים עדכניים הוכנסו לפרסום הנוכחי תיקונים לאומדנים משנת 2006 והלאה. נוסף על עדכונים אלה נערכו כמה שינויים מתודולוגיים כדי להתאים את חשבונות המגזר הממשלתי של ישראל לדרישות הבין-לאומיות, שנעשו בהתאם להסברים לעיל.

הסדרה של תמורה לשכירים עודכנה בעקבות תיקון מודל הזקיפה לפנסיה תקציבית לשנים 2006–2012.