



**הגדולות בישראל**

מאפייני  
אוכלוסייה  
בערים

עובדי הלמ"ס שכתבו על מאפייני האוכלוסייה:

ד"ר אחמד חליחל, ליאת איטלינו-רחבי, מיכל אליאב, אביעד קלינגר



## א. מבוא

נכון לסוף 2013, בישראל יש 14 ערים אשר אוכלוסייתן מונה מעל 100 אלף תושבים ויותר. בערים אלו גרים כ-3.4 מיליון תושבים, המהווים כ-43% מאוכלוסיית ישראל. המאפיינים הדמוגרפיים של הערים הללו מציגים תמונת מצב של החיים העירוניים בישראל. נתונים על דת, הרכב גילים, מצב משפחתי, הגירה ועוד, מלמדים על מבנה האוכלוסייה והתנהגותה במרחב העירוני בישראל.

האינדיקטורים המרכזיים המובאים במבוא זה הם:

1. מאפיינים דמוגרפיים
2. הגירה פנימית
3. פריון
4. מאפייני משק בית
5. מאפייני משפחות

## ב. מונחים, הגדרות והסברים

**אוכלוסייה** – האוכלוסייה מוגדרת על בסיס האוכלוסייה הקבועה (דה יורה) והיא כוללת תושבים קבועים בעלי אזרחות ישראלית ותושבי קבע ללא אזרחות ישראלית.

**קבוצת אוכלוסייה** – האוכלוסייה מחולקת לשלוש קבוצות המבוססות על דת ולאום:

יהודים

ערבים – מוסלמים, נוצרים ערבים ודרוזים

אחרים – נוצרים לא-ערבים, בני דתות אחרות ותושבים ללא סיווג דת במרשם האוכלוסין.

**עולה** – אדם הנכנס לישראל לישיבת קבע, לפי חוק השבות או לפי חוק הכניסה.

**ארץ לידה** – הארץ שבה נולד העולה לפי הגבולות בעת עריכת האומדן.

**משק בית** – אדם אחד או קבוצת אנשים הגרים יחד בדירה אחת באופן קבוע ברוב ימות השבוע ויש להם תקציב הוצאות משותף למזון. משק בית יכול לכלול אנשים שאינם קרובי משפחה.

משק בית משפחתי – משק בית שיש בו לפחות משפחה אחת

משק בית לא משפחתי – משק בית הכולל אדם אחד בלבד או קבוצת אנשים שאינם משפחה

**משפחה (משפחה גרעינית)** – שני אנשים או יותר החולקים משק בית אחד וקשורים זה לזה כבעל ואישה, כזוג ללא נישואין, או כהורה וילד. כך, משפחה יכולה להיות זוג בלבד, זוג עם ילדים (בקבוצות גיל שונות לפי גיל הילד הצעיר), או הורה יחיד (משפחות חד-הוריות) עם ילדים. משפחה כוללת גם משפחה של סב/סבתא עם נכדים ללא הוריהם, או אחים בלבד הגרים יחד ללא בני זוג וללא ילדים.

**שיעור פריון כולל** – מספר הילדים הממוצע הצפוי לאישה בימי חייה.

**שיעור פריון סגולי לפי גיל** – מספר לידות חי לאימהות בגיל מסוים מחולק באוכלוסייה הממוצעת של נשים באותו גיל.



## ג. מקורות הנתונים

### 1. מאפיינים דמוגרפיים של 14 הערים הגדולות בישראל

אומדני האוכלוסייה ותכונותיה הדמוגרפיות מבוססים על התוצאות של מפקדי האוכלוסין ועל השינויים שחלו באוכלוסייה אחריהם, כפי שנרשמו במרשם האוכלוסין. החל בסוף שנת 2008 ואילך, אומדני האוכלוסייה מתבססים על מפקד 2008.

### 2. אומדני משקי בית ומשפחות

אומדני משקי הבית והמשפחות מתקבלים מסקרי כוח אדם השוטפים המבוצעים על ידי הלשכה המרכזית לסטטיסטיקה<sup>1</sup> בעזרת המשתנה יחס קרבה, המציין את קרבתן של הנפשות במשק הבית לנציג משק הבית, ומשתנים דמוגרפיים כמו מין, גיל ומצב משפחתי, נבנו משתנים המאפיינים את מבנה המשפחה ואת סוג משק הבית.

---

1 לתיאור הסקר ראו: אתר הלשכה המרכזית לסטטיסטיקה, עבודה ושכר, סקרי כוח אדם.



## ד. הערים הגדולות בישראל - מחצאים עיקריים

### 1. מאפיינים דמוגרפיים

כמעט מחצית מאוכלוסיית ישראל (43%) מרוכזת ב-14 הערים הגדולות, עובדה זו מעידה רבות על אופייה העירוני של ישראל. מבט על ערים אלו, המונות 100 אלף תושבים ויותר, פותח צוהר לאפיונה הדמוגרפי של האוכלוסייה העירונית בישראל.

**כפי שניתן לראות בלוח 1, ירושלים היא העיר הגדולה בארץ, בפער ניכר, עם כ-815 אלף תושבים, כעשירית מאוכלוסיית ישראל מתגוררת בה. לאחר מכן, תל אביב-יפו עם כ-415 אלף תושבים וחיפה עם כ-272 אלף תושבים. ערים אלו הן ערי הגרעין של מטרופולינים ירושלים, תל אביב-יפו וחיפה, בהתאמה. ראשון לציון, אשדוד ופתח תקווה מונות 200 אלף תושבים ויותר. את קבוצת הערים הבאה, אלו שבהן מעל 100 אלף תושבים אך פחות מ-200 אלף, מובילה באר שבע, עיר הגרעין של מטרופולין באר שבע, עם כ-197 אלף תושבים. חשוב לציין כי מבין ערים אלו, רק באר שבע ואשקלון אינן נמנות בין הערים המשתייכות למטרופולין תל אביב-יפו. כמו כן, מכלל הערים הגדולות, ארבע ערים בלבד אינן משתייכות למטרופולין תל אביב-יפו. עובדה זו מעידה על חשיבות אזור מרכז הארץ כאזור עירוני שמרבית אוכלוסיית ישראל מתגוררת בו.**

בחינה של יישובים אלו לפי קבוצות אוכלוסייה מעלה כי יהודים ואחרים מהווים רוב משמעותי במרבית היישובים. האחוזים הגבוהים ביותר של ערבים ממוקמים בשלוש הערים הגדולות, כאשר בירושלים ערבים מהווים כ-37% מאוכלוסיית העיר, בתל אביב-יפו - 4% ובחיפה - כ-11%.

### לוח 1 הערים הגדולות בישראל, לפי קבוצת אוכלוסייה, סוף 2012

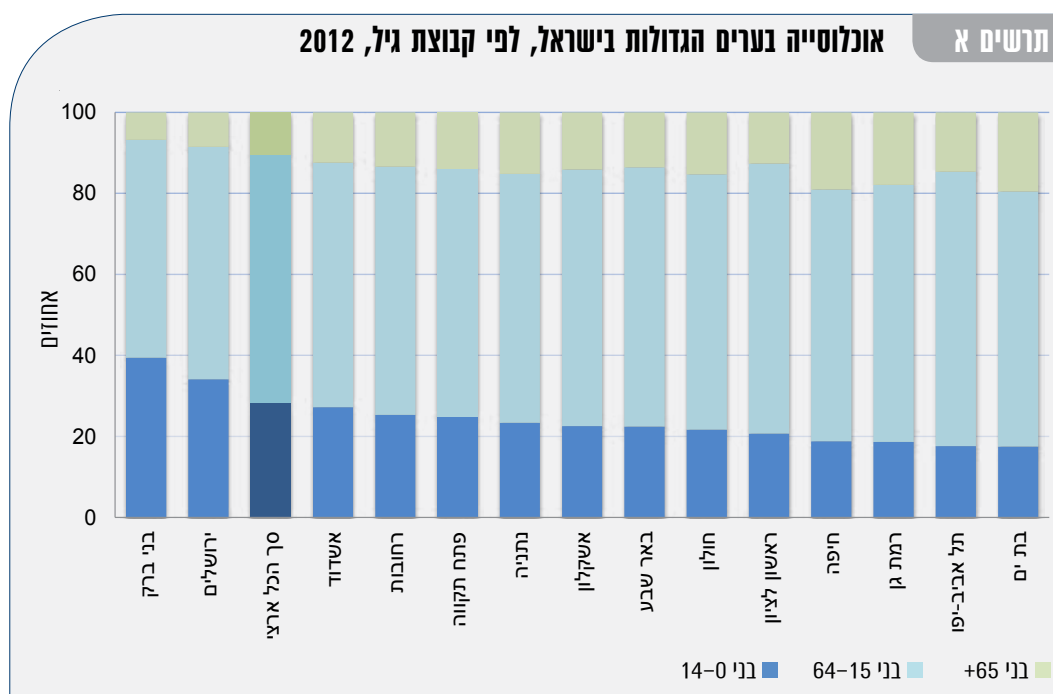
סך הכל	יהודים ואחרים	מזה: יהודים	ערבים	יהודים ואחרים	מזה: יהודים	ערבים
אלפים				אחוזים		
ירושלים	815.3	515.2	502.8	300.2	63.2	61.7
תל אביב-יפו	414.6	397.3	378.7	17.2	95.8	91.3
חיפה	272.2	243.4	217.5	28.8	89.4	79.9
ראשון לציון	235.1	235.0	218.7	0.2	99.9	93.0
אשדוד	214.9	214.7	195.1	0.2	99.9	90.8
פתח תקווה	213.9	213.7	197.4	0.2	99.9	92.3
באר שבע	197.3	193.4	174.7	3.8	98.1	88.6
נתניה	192.2	191.7	178.3	0.4	99.8	92.8
חולון	185.3	185.1	172.4	0.2	99.9	93.0
בני ברק	168.8	168.7	167.0	0.0	100.0	99.0
רמת גן	148.4	148.1	140.9	0.3	99.8	95.0
בת ים	129.4	128.9	108.4	0.5	99.6	83.8
רחובות	120.9	120.7	114.7	0.3	99.8	94.8
אשקלון	120.0	119.8	106.8	0.2	99.8	89.0

## 1. גיל

הרכב הגילים בערים הגדולות בישראל מצביע על אופייה של האוכלוסייה, למשל על רמת הפריור ביישוב לפי כמות הילדים שבו. כמו כן ניתן לזהות תהליכים של הזדקנות אוכלוסייה אשר גם להם יש השפעה על אופי העיר.

כפי שניתן לראות בתרשים א, בני ברק היא העיר הצעירה ביותר עם 39.4% ילדים בני 0-14, עובדה לא מפתיעה בהתחשב בריכוז הגבוה של אוכלוסייה חרדית בעיר, המתאפיינת ברמת פריור גבוהה. גם בירושלים אחוז גבוה של ילדים (34.1%), שנובע משילוב של אוכלוסייה חרדית ואוכלוסייה ערבית המתאפיינות ברמות פריור גבוהות. אחוזים אלו גבוהים גם בהשוואה לאחוז הארצי של בני 0-14 העומד על 28.2%.

לעומת זאת, בבת ים האחוז הגבוה ביותר של בני 65 ומעלה מבין הערים הגדולות (19.6%), ואחריה חיפה (19.1%), כאשר האחוז הארצי עומד על 10.4%.





## 11. מצב משפחתי<sup>2</sup>

### רווקים

בישראל 61% מהגברים ו-41% מהנשים בני 25-29 היו רווקים בסוף שנת 2011. ברוב הערים הגדולות, אחוז הרווקים והרווקות בקבוצת הגיל 25-29 היה גבוה מהממוצע הארצי. בירושלים, באשדוד ובבני ברק שיעור זה נמוך מהשיעור הארצי. בתל אביב-יפו אחוז הרווקים והרווקות בני 25-29 גבוה במיוחד - 81% מהגברים ו-67.5% מהנשים.

9% מהגברים ומהנשים בני 45-49 בישראל הם רווקים. בתל אביב-יפו אחוז הרווקים והרווקות בקבוצת גיל זו גבוה משמעותית מהממוצע הארצי - 25% מהגברים ו-21% מהנשים. גם ברמת גן, בבית ים ובחיפה שיעור הרווקים בני 45-49 גבוה בהרבה מהממוצע הארצי.

### רווקים בערים הגדולות בישראל, לפי קבוצת גיל ומין, סוף 2011

לוח 2

	29-25		49-45		
	רווקים	רווקות	רווקים	רווקות	
אחוזים					
סך הכל ארצי	60.7	40.7	9.0	9.1	
הערים הגדולות בישראל					
תל אביב-יפו	81.4	67.5	24.6	21.2	
רמת גן	74.3	55.6	17.5	15.3	
ראשון לציון	73.1	51.7	6.8	5.0	
חיפה	73.0	51.5	12.5	10.5	
חולון	69.6	47.3	10.4	8.4	
נתניה	67.8	44.9	11.1	8.0	
באר שבע	67.1	46.0	11.7	7.5	
בית ים	67.0	43.6	13.4	9.6	
רחובות	66.0	45.0	9.3	7.9	
פתח תקווה	66.0	44.4	9.0	7.7	
אשקלון	64.4	41.1	9.0	5.8	
אשדוד	55.6	34.3	7.3	4.7	
ירושלים	45.1	31.5	10.0	11.4	
בני ברק	20.8	13.5	8.0	5.6	

## גרשים

אחוז הגרשים נמוך מאחוז הגרושות בכל קבוצות הגיל. בסוף 2011, 12% מהגברים בישראל בני 45-54 היו גרשים, לעומת 16% מהנשים.

הערים תל אביב-יפו ובת ים מובילות באחוז הגרשים והגרושות: בתל אביב-יפו 20% מהגברים ו-23.5% מהנשים ובבת ים - 20% מהגברים ו-26% מהנשים. בערים חיפה, באר שבע, נתניה, רמת גן ואשקלון שיעורי הגרושים דומים - 16% מהגברים ומעל ל-21% מהנשים. בירושלים (8% מהגברים ו-11.5% מהנשים) ובבני ברק (8% מהגברים ו-11.5% מהנשים) נמצא האחוז הנמוך ביותר של גרשים.

### גרשים בני 45-54 בערים הגדולות בישראל, לפי מין, סוף 2011

לוח 3

גרשים	גרשות	
אחוזים		
11.9	16.3	סך הכל ארצי
		הערים הגדולות בישראל
20.4	23.5	תל אביב-יפו
20.1	26.2	בת ים
16.1	22.6	באר שבע
16.1	22.1	אשקלון
16.1	21.2	רמת גן
16.0	22.6	חיפה
16.0	21.8	נתניה
14.8	20.8	אשדוד
14.2	20.4	חולון
14.2	19.9	רחובות
14.2	18.8	פתח תקווה
13.3	18.2	ראשון לציון
8.1	8.4	בני ברק
7.8	11.5	ירושלים



## אלמנים

אחוז האלמנים נמוך מאחוז האלמנות, הפער גדול במיוחד בגילי 65 ומעלה. 12% מהגברים ו-43% מהנשים בני 65 ומעלה היו אלמנים בסוף 2011. מבין הערים הגדולות, רמת גן היא העיר עם האחוז הגבוה ביותר של אלמנים בני 65 ומעלה - 16% מהגברים ו-53% מהנשים.

גם בבני ברק אחוז האלמנים גבוה - 14.5% מהגברים ו-50% מהנשים. בירושלים וברחובות אחוז האלמנים נמוך - 11% מהגברים בשתי הערים ו-41% מהנשים בירושלים ו-40% מהנשים ברחובות אלמנות.

## אלמנים בני 65 ומעלה בערים הגדולות בישראל, לפי מין, סוף 2011

לוח 4

אלמנים	אלמנות	
אחוזים		
12.1	42.7	סך הכל ארצי
הערים הגדולות בישראל		
16.1	53.0	רמת גן
14.5	49.8	בני ברק
14.0	44.5	באר שבע
13.9	44.1	חיפה
13.8	43.2	אשקלון
13.1	44.5	בת ים
13.0	43.2	פתח תקווה
13.0	42.4	אשדוד
12.6	43.1	נתניה
12.5	42.9	תל אביב-יפו
11.8	42.0	חולון
11.6	41.9	ראשון לציון
11.4	40.2	רחובות
11.0	40.7	ירושלים



## 2. הגירה פנימית

בשנת 2012, נרשמו 260.8 אלף שינויי כתובת (בין יישובים), 220.8 אלף מתוכם היו תנועות נכנסים ליישובים עירוניים וכ-40% מהם (100 אלף שינויי כתובת) נכנסו לערים הגדולות.

תל אביב-יפו היא העיר שבה נרשם המספר הגבוה ביותר של שינויי כתובת (נכנסים ויוצאים), בירושלים מספר היוצאים כמעט כפול ממספר הנכנסים ובה נרשם מאזן ההגירה הגבוה ביותר בערך מוחלט.

רק בארבע ערים נרשם מאזן הגירה חיובי. המאזן החיובי הגבוה ביותר נרשם בפתח תקווה, ואחריה באשקלון, בנתניה וברחובות. בכל יתר הערים נרשם מאזן הגירה שלילי, כלומר מספר היוצאים גבוה ממספר הנכנסים.

### הגירה פנימית (בין יישובים) בערים הגדולות בישראל, סוף 2012

לוח 5

מאזן הגירה	יוצאים	נכנסים	
אלפים			
-1.3	22.6	21.3	תל אביב-יפו
-8.7	19.2	10.5	ירושלים
3.0	6.1	9.1	פתח תקווה
-0.7	8.8	8.1	חיפה
-0.9	8.5	7.6	רמת גן
-0.8	7.8	7.0	ראשון לציון
-0.1	5.8	5.7	חולון
0.7	4.7	5.4	נתניה
0.6	4.1	4.7	רחובות
-1.1	5.6	4.5	בת ים
-0.9	5.4	4.5	באר שבע
-1.4	5.4	4.0	בני ברק
-1.5	5.4	3.9	אשדוד
1.1	2.7	3.8	אשקלון

רוב שינויי הכתובת בערים הגדולות נרשמו בקרב בני 25-34 (בהתאם לתופעה בקרב כלל משני הכתובת ובדומה לכך). לא נמצאו הבדלים משמעותיים בהתפלגות בין המינים בקרב משני הכתובת ביישובים אלה.

כ-70% מבין משני הכתובת (נכנסים ויוצאים) בערים הגדולות היו מתחת לגיל 35 (מעל ל-30% היו בני 25-34) ורק כ-6% מביניהם היו בני 65 ומעלה.

רוב שינויי הכתובת הנרשמים בכל שנה הם בקרב יהודים ואחרים, בעוד ששיעור משני הכתובת בקרב הערבים נמוך מאוד. בשנת 2012, 5.6% מסך כל משני הכתובת (14.5 אלף) היו ערבים בעוד ש-94.4% היו יהודים ואחרים.

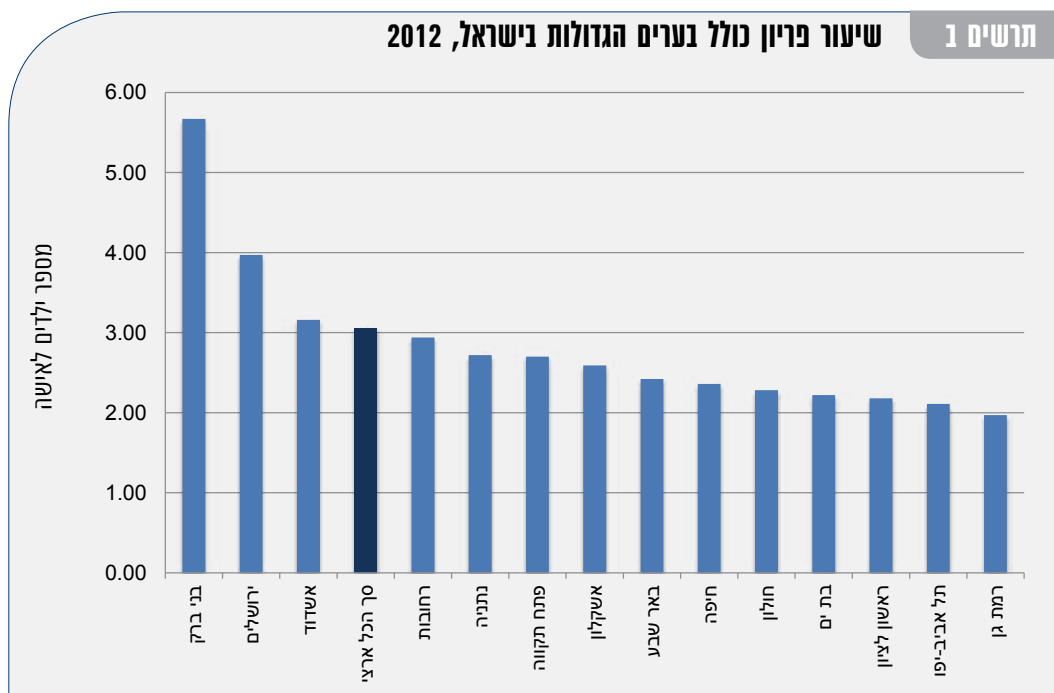
בערים הגדולות שינויי כתובת של ערבים נרשמו בעיקר ביישובים המעורבים (ירושלים, תל אביב-יפו וחיפה). מאזן ההגירה החיובי הגבוה, בקרב הערבים, נרשם בחיפה - 0.3 אלף, בעוד שבירושלים נרשם מאזן הגירה שלילי של 0.2 אלף. בתל אביב-יפו מספר הערבים הנכנסים גבוה מעט ממספר היוצאים כך שהמאזן הנרשם הוא חיובי אך עומד על פחות מ-50 אנשים.

בקרב הערבים רוב משני הכתובת הן נשים (בדרך כלל נשים משנות את כתובתן ליישוב הבעל לאחר הנישואין).



### 3. פריון

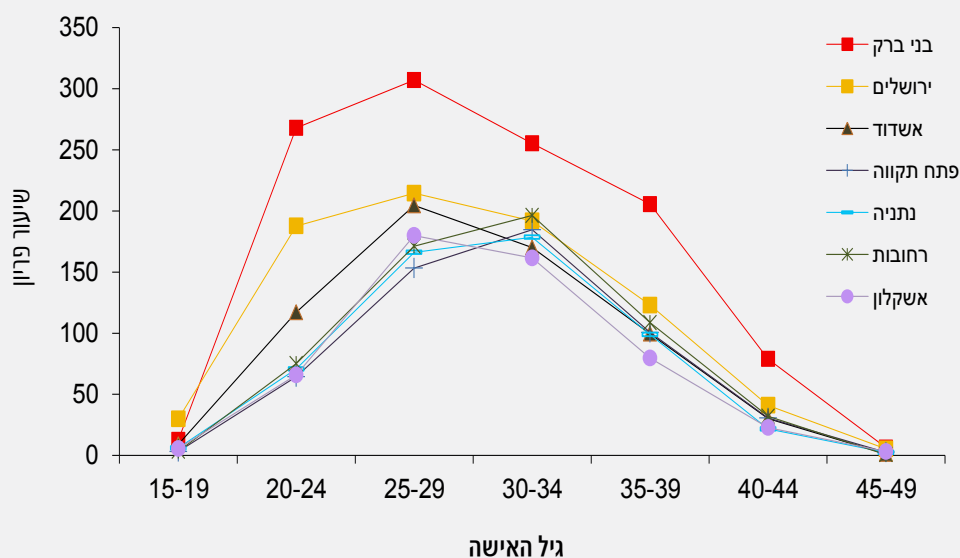
קיימים הבדלים בשיעור הפריון הכולל בין הערים הגדולות בישראל. ההבדלים נובעים בעיקר משיעור שונה של אוכלוסייה עם מאפיינים של פריון גבוה כגון יהודים דתיים וחרדים, ומוסלמים. **בני ברק** נרשם הפריון הגבוה ביותר (5.67 לידות לאישה) **ורמת גן** הפריון הנמוך ביותר (1.97). הפריון הגבוה **בירושלים** (3.97) מושפע מהרכבה של העיר ובמיוחד מריכוז גבוה של חרדים ושל ערבים. לעומת זאת, הפריון הנמוך (2.11) **בתל אביב-יפו** מושפע כנראה מריכוז גבוה של אוכלוסייה חילונית המאופיינת בפריון נמוך (ראו תרשים ב).



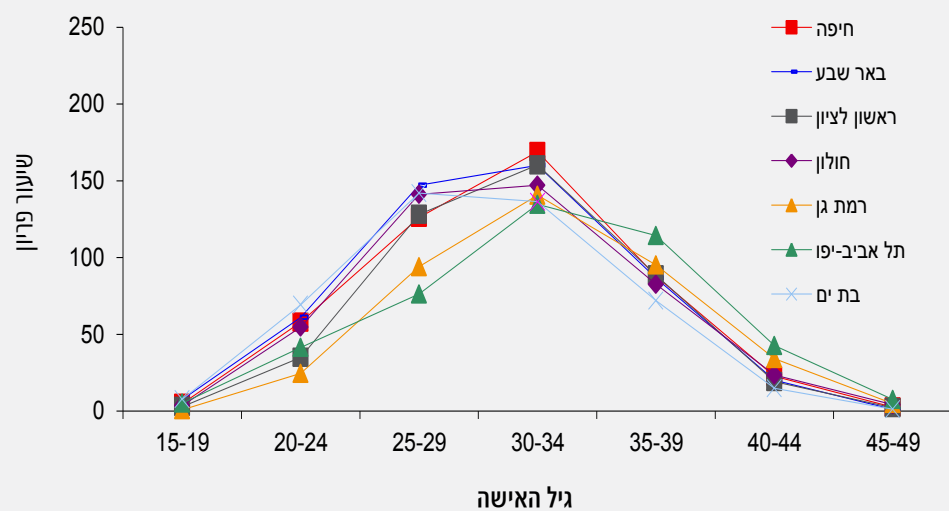
ההבדל בין הערים השונות אינו בא לידי ביטוי רק בשיעור הפריון. יש הבדלים גם בגיל הפריון של נשים. בכדי להדגיש את ההבדלים, הערים הגדולות חולקו לשתי קבוצות. קבוצה אחת כוללת את הערים שבהן הפריון הכולל גבוה מ-2.5 לידות לאישה (בני ברק, ירושלים, אשדוד, רחובות, נתניה, פתח תקווה ואשקלון) וקבוצה שנייה כוללת את הערים שבהן הפריון הכולל נמוך מ-2.5 לידות לאישה (חיפה, באר שבע, חולון, בת ים, ראשון לציון, תל אביב-יפו ורמת גן). תרשימים 11 ו-12 מדגישים את ההבדלים בגיל הפריון בין שתי הקבוצות העיקריות. ניתן לראות בבירור ששיא הפריון בערים שבהן הפריון גבוה מ-2.5 לידות לאישה מתרכז בגיל 25-29.

לעומת זאת, שיא הפריון בערים עם פחות מ-2.5 לידות לאישה הוא בגיל 30-34 (פרט לבת ים שבה שיא הפריון הוא בגיל 25-29, למרות הפריון הנמוך).

**תרשים ג1** שיעורי פריון סגוליים בערים עם שיעור פריון גבוה, לפי גיל האישה, 2012



**תרשים ג2** שיעורי פריון סגוליים בערים עם שיעור פריון נמוך, לפי גיל האישה, 2012

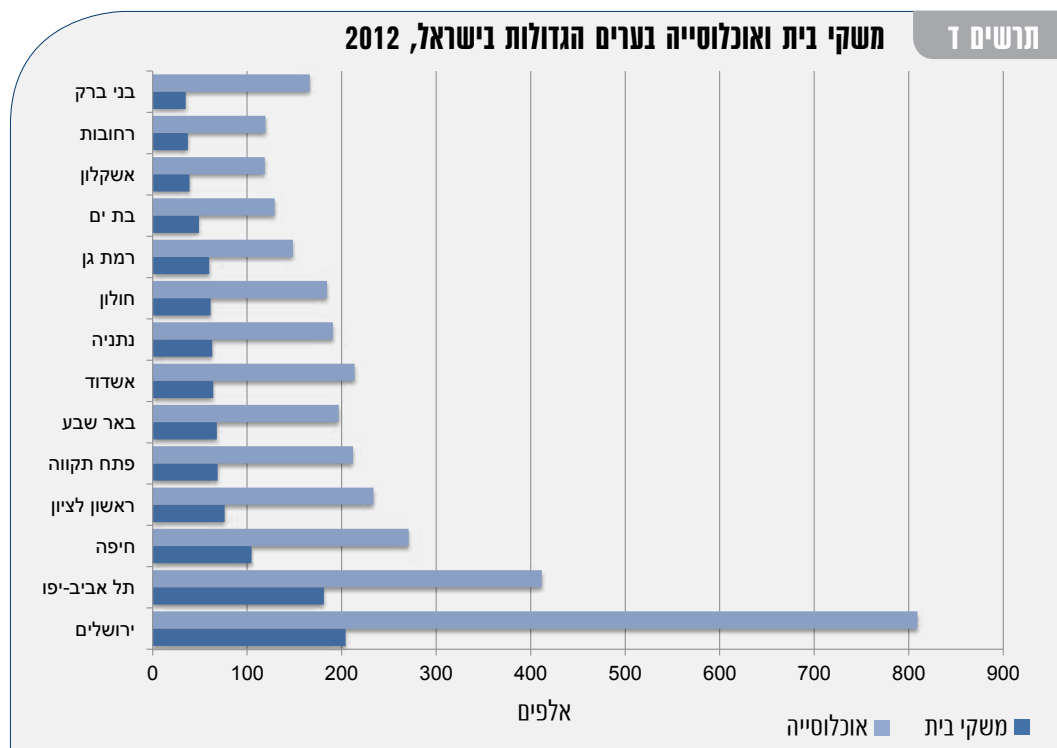




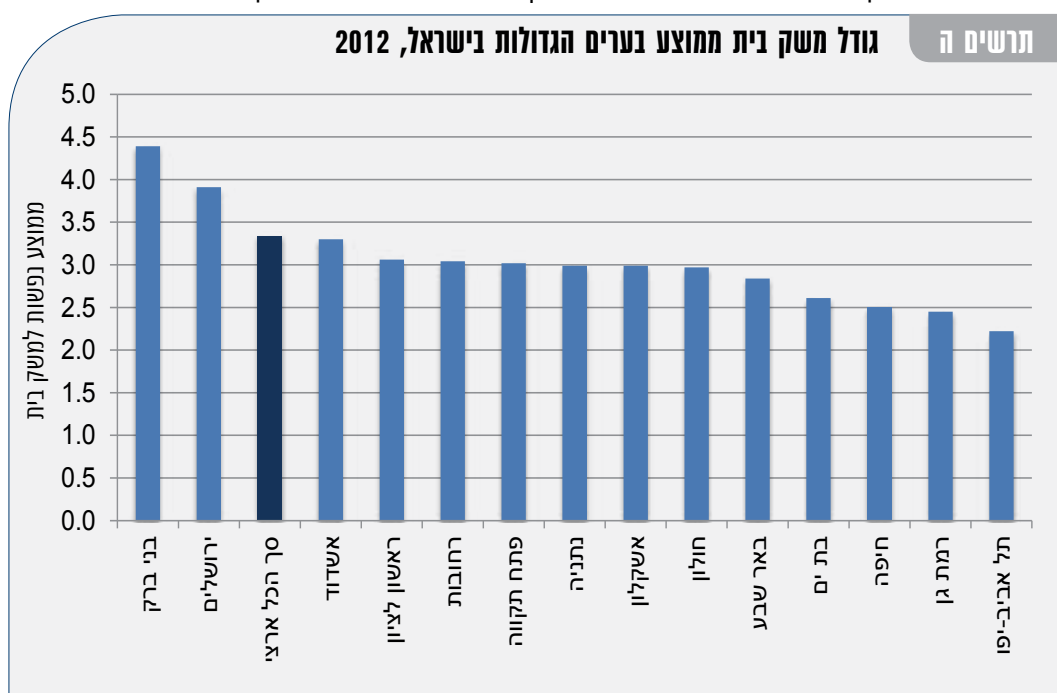
#### 4. מאפייני משק בית

##### 4א. מספר משקי בית וגודלם

בשנת 2012 היו כ-1,111.8 אלף משקי בערים הגדולות בישראל והם היוו כ-49% מסך משקי הבית בישראל. זאת בהשוואה לאוכלוסיית הערים הללו שהיוותה 43% מכלל אוכלוסיית ישראל (ראו תרשים ד ולוח 6).



מבין הערים הגדולות בישראל, **בני ברק וירושלים** מתאפיינות במשקי בית עם מספר הנפשות הגדול ביותר, (4.39 ו-3.91 נפשות למשק בית, בהתאמה) זאת בהשוואה לנתון הארצי - 3.34 נפשות למשק בית.



נוסף לכך, **בבני ברק ובירושלים** נמצא האחוז הגבוה ביותר של משקי בית עם שבע נפשות ומעלה (19.0% ו-16.3% בהתאמה). הממוצע הנמוך ביותר של נפשות למשק בית בערים הגדולות הוא בתל אביב-יפו (2.22). בהתאמה, אחוז משקי הבית עם נפש אחת **בתל אביב-יפו** הוא הגבוה ביותר (40.2%) (ראו תרשים ה'לוח 6').

## משקי בית בערים הגדולות בישראל, לפי גודל משק בית, 2012

לוח 6

ממוצע נפשות למשק בית	נפשות במשק בית								משקי בית	סך הכל ארצי
	+7	6	5	4	3	2	1	סך הכל		
	אחוזים								אלפים	
<b>3.34</b>	<b>6.2</b>	<b>6.2</b>	<b>13.2</b>	<b>16.9</b>	<b>16.0</b>	<b>23.3</b>	<b>18.2</b>	<b>100.0</b>	<b>2,258.9</b>	
<b>הערים הגדולות בישראל</b>										
3.91	16.3	8.3	11.0	11.8	12.5	20.3	19.8	100.0	204.1	ירושלים
2.22	1.0	1.4	6.2	9.7	12.9	28.6	40.2	100.0	181.2	תל אביב-יפו
2.50	1.6	1.7	6.9	13.8	14.8	32.9	28.4	100.0	104.8	חיפה
3.06	(1.3)	3.9	13.9	20.2	18.0	25.7	17.1	100.0	76.3	ראשון לציון
3.02	1.9	4.9	11.5	17.6	18.9	27.6	17.7	100.0	68.8	פתח תקווה
2.84	2.4	2.7	11.6	15.8	17.3	26.0	24.3	100.0	68.0	באר שבע
3.30	6.0	5.7	10.7	17.5	19.8	24.0	16.3	100.0	64.1	אשדוד
2.99	3.5	4.9	9.2	17.4	17.3	26.8	20.9	100.0	63.1	נתניה
2.97	(1.6)	3.3	10.4	21.7	18.1	27.2	17.7	100.0	61.4	חולון
2.45	(0.9)	(1.4)	6.9	14.3	15.8	30.4	30.3	100.0	59.8	רמת גן
2.61	(1.4)	2.6	7.2	13.5	19.6	29.9	25.9	100.0	49.0	בת ים
2.99	3.3	4.2	12.7	14.6	17.3	27.9	20.1	100.0	39.1	אשקלון
3.04	4.1	(2.6)	11.7	17.7	18.3	28.5	17.1	100.0	37.3	רחובות
4.39	19.0	12.2	9.4	13.3	16.9	18.4	10.8	100.0	35.1	בני ברק

### 4ב. הרכב משקי בית

מרבית (73.6%) משקי הבית בערים הגדולות בישראל הם משקי בית משפחתיים, מעט פחות מהנתון הארצי (80.1%). בשנת 2012 **בבני ברק** היה האחוז הגבוה ביותר של משקי בית משפחתיים (84.4%), גבוה אף מהאחוז הארצי. בהשוואה לכך, **בתל אביב-יפו** רק כמחצית ממשקי הבית הם משקי בית משפחתיים (ראו לוח 7).

**בירושלים** נמצא האחוז הגבוה ביותר של משקי בית עם שתי משפחות ויותר (5.2%), פי שניים מהאחוז הארצי.

אחוז גבוה במיוחד של משקי בית לא-משפחתיים נמצא בערים **תל אביב-יפו ורמת גן** (45.2% ו-33.1% בהתאמה). גם **בחיפה** נמצא אחוז גבוה יחסית של משקי בית לא משפחתיים (30.5%).



משקי בית בערים הגדולות בישראל, לפי סוג משק בית, 2012

לוח 7

משקי בית לא- משפחתיים	משקי בית משפחתיים				סך הכל		
	שתי משפחות ויותר	משפחה אחת עם אחרים	משפחה אחת	סך הכל	אחוזים	אלפים	
	אחוזים						
סך הכל ארצי	19.9	2.5	2.7	74.8	80.1	100.0	2,258.9
הערים הגדולות בישראל							
ירושלים	21.7	5.2	2.2	70.9	78.3	100.0	204.1
תל אביב-יפו	45.2	0.9	1.7	52.2	54.8	100.0	181.2
חיפה	30.5	1.0	2.1	66.3	69.5	100.0	104.8
ראשון לציון	18.4	3.4	4.6	73.7	81.6	100.0	76.3
פתח תקווה	19.3	2.0	3.4	75.2	80.7	100.0	68.8
באר שבע	27.0	2.3	3.8	66.9	73.0	100.0	68.0
אשדוד	17.5	3.0	4.7	74.9	82.5	100.0	54.1
נתניה	22.4	(1.3)	4.4	72.0	77.6	100.0	63.1
חולון	19.8	3.6	3.3	73.3	80.2	100.0	61.4
רמת גן	33.1	(0.8)	2.6	63.5	66.9	100.0	59.8
בת ים	27.6	2.9	4.8	64.8	72.4	100.0	49.0
אשקלון	21.7	3.7	3.2	71.4	78.3	100.0	39.1
רחובות	18.5	(2.0)	3.0	76.5	81.5	100.0	37.3
בני ברק	11.5	(1.3)	2.9	84.4	88.5	100.0	35.1

ביותר ממחצית ממשקי הבית בבני ברק ובירושלים מתגוררים ילדים עד גיל 17 (59.5% ו-50.1% בהתאמה). גם בערים אשדוד, פתח תקווה, ראשון לציון ורחובות נמצא אחוז גבוה יחסית של משקי בית עם ילדים עד גיל 17, בדומה לנתון הארצי (45.3%).

בתל אביב-יפו נמצא האחוז הנמוך ביותר של משקי בית אלו (23.3%), כמחצית מהאחוז הארצי (ראו לוח 8).

בבת ים נמצא האחוז הגבוה ביותר של משקי בית עם בני 65 ומעלה - 37.3%.

גם בערים חיפה, חולון, נתניה, אשקלון ורמת גן יותר משליש ממשקי הבית הם משקי בית עם בני 65 ומעלה, בהשוואה לנתון הארצי (24.6%).

בבני ברק ובירושלים נמצא האחוז הנמוך ביותר של משקי בית עם בני 65 ומעלה (20.6% ו-24.3% בהתאמה), נמוך מהאחוז הארצי (ראו לוח 8).

## משקי בית בערים הגדולות בישראל, לפי הרכב משק בית, 2012

לוח 8

מחצית ילדים עד גיל 17 למשק בית	משקי בית עם בני 65 ומעלה	משקי בית עם ילדים עד גיל 17	
אחוזים			
2.41	24.6	45.3	סך הכל ארצי
הערים הגדולות בישראל			
3.48	20.6	59.5	בני ברק
3.14	24.3	50.1	ירושלים
2.28	28.9	45.8	אשדוד
2.08	28.2	41.4	פתח תקווה
2.19	29.8	40.6	רחובות
1.85	26.2	40.6	ראשון לציון
1.95	32.4	38.6	חולון
2.10	31.0	37.8	אשקלון
1.99	27.1	37.5	באר שבע
2.24	32.0	36.5	נתניה
1.78	30.5	30.3	רמת גן
1.87	37.3	28.7	בת ים
1.98	33.8	28.0	חיפה
1.90	24.5	23.3	תל אביב-יפו

## 5. מאפייני משפחות

## 5א. מספר המשפחות והרכבן

בשנת 2012 היה מספר המשפחות ב-14 הערים הגדולות בישראל כ-849.2 אלף והן היו כ-45% מסך כל המשפחות בישראל. סוג המשפחה השכיח ביותר בערים אלה הוא **זוגות עם ילדים בכל גיל**, בדומה למצב בכלל האוכלוסייה. אולם חלקה היחסי של סוג משפחה זה בכלל המשפחות בערים הגדולות, נמוך מחלקה היחסי בישראל (56.6%-62.9% בהתאמה) (ראו לוח 9).

**בבני ברק ובירושלים** נמצא האחוז הגבוה ביותר של משפחות של זוגות עם ילדים בכל גיל (73.8%-66.1% בהתאמה) גבוה אף מהאחוז הארצי (62.9%). בערים **תל אביב-יפו** ו**חיפה** נמצא האחוז הנמוך ביותר של משפחות אלו (46.3%-46.6% בהתאמה), נמוך מהאחוז בכלל הערים הגדולות ומהאחוז הארצי. מרבית המשפחות המורכבות מזוגות עם ילדים, הן משפחות של **זוגות עם ילדים עד גיל 17**.

בהתאם לכך נמצא כי **בבני ברק ובירושלים** האחוז הגבוה ביותר של משפחות של זוגות עם ילדים עד גיל 17 (63.1%-55.9% בהתאמה), גבוה מהנתון הארצי (49.0%).

**בבת ים ובחיפה** חלקן היחסי של משפחות אלו הוא הנמוך ביותר (29.7%-33.1% בהתאמה).



האחוז הגבוה ביותר של משפחות של **זוגות עם ילדים בגיל 18 ומעלה** נמצא בערים **ראשון לציון, בת ים, חולון ונתניה**, גבוה מהאחוז הארצי (13.9%).

חלקם היחסי של **זוגות ללא ילדים** במשק הבית בערים הגדולות גבוה מהאחוז הארצי (28.8% ו-23.6% בהתאמה). זוגות אלה הם לרוב אנשים מבוגרים, שילדיהם בגרו ועזבו את הבית והם אינם זקוקים לדירות גדולות, אולם הם מעוניינים לגור בקרבת שירותים עירוניים כגון: שירותי בריאות, תרבות ובידור אשר מרוכזים לרוב בערים הגדולות. קבוצה נוספת של זוגות ללא ילדים, הם זוגות צעירים זמן קצר לאחר יצירת התא המשפחתי.

בערים **תל אביב-יפו, חיפה, רמת גן ובת ים** נמצא האחוז הגבוה ביותר של זוגות ללא ילדים (מעל 30%). ואילו **בני ברק וירושלים** נמצא האחוז הנמוך ביותר של זוגות אלו, כ-20% בלבד.

## משפחות בערים הגדולות בישראל, לפי סוג משפחה, 2012

לוח 9

ממוצע נפשות למשפחה	סוג משפחה								משפחות	סך הכל ארצי
	משפחות חד-הוריות			זוג עם ילדים			זוג ללא ילדים	סך הכל (1)		
	הילד הצעיר בגיל:		סך הכל	הילד הצעיר בגיל:		סך הכל				
	עד 17	18 ומעלה		עד 17	18 ומעלה					
	אחוזים									
3.72	6.5	6.1	12.6	13.9	49.0	62.9	23.6	100.0	1,870.5	
הערים הגדולות בישראל										
4.28	5.2	5.9	11.2	10.2	55.9	66.1	21.7	100.0	173.1	ירושלים
3.02	7.8	6.4	14.2	11.1	35.1	46.3	37.5	100.0	101.1	תל אביב-יפו
3.04	8.3	6.6	14.9	13.5	33.1	46.6	37.2	100.0	73.9	חיפה
3.29	5.6	6.6	12.2	18.1	40.5	58.7	28.3	100.0	64.9	ראשון לציון
3.34	8.0	5.1	13.1	13.9	44.9	58.7	27.5	100.0	56.9	פתח תקווה
3.56	7.5	7.4	14.9	13.9	46.0	59.8	24.4	100.0	54.9	אשדוד
3.22	7.3	6.5	13.8	16.2	39.7	55.9	29.4	100.0	51.4	חולון
3.29	9.0	8.4	17.4	13.0	41.9	54.9	26.9	100.0	51.3	באר שבע
3.41	7.9	5.5	13.5	16.1	40.7	56.8	28.9	100.0	49.8	נתניה
3.02	7.6	7.9	15.5	12.6	36.3	48.9	34.5	100.0	40.5	רמת גן
3.00	11.1	8.5	19.6	17.7	29.7	47.4	32.0	100.0	36.9	בת ים
3.30	9.5	6.2	15.6	13.3	40.2	53.5	29.6	100.0	32.0	אשקלון
4.70	(2.5)	(2.9)	5.5	10.8	63.1	73.8	19.9	100.0	31.5	בני ברק
3.36	7.5	6.1	13.6	13.9	42.9	56.7	29.3	100.0	31.1	רחובות

(1) כולל משפחות שבהן אחים ללא בני זוג וללא ילדים משלהם או סב ו/או סבתא ונכדים בלבד.

הערים **בני ברק וירושלים** מתאפיינות בממוצע הגבוה ביותר של נפשות למשפחה, בכל סוגי המשפחות (ראו לוח 9).



**ב. משפחות חד-הוריות**

משפחות הכוללות הורה אחד (האם, בכ-89% מהמקרים) וילדיו, נפוצות יחסית בערים הגדולות. בכל הערים הגדולות, מלבד **בראשון לציון, בירושלים ובבני ברק** אחוז המשפחות החד-הוריות גבוה אף מהאחוז הארצי (ראו לוח 10).

**בבת ים** נמצא האחוז הגבוה ביותר של משפחות חד-הוריות – 19.6% מכלל המשפחות בעיר. זהו האחוז הגבוה ביותר הן בקרב משפחות חד-הוריות עם ילדים עד גיל 17 (8.5%) והן בקרב משפחות חד-הוריות עם ילדים בגיל 18 ומעלה (11.1%).

הגיל הנפוץ של אם חד-הורית במשפחות עם ילדים עד גיל 17, בכל הערים הגדולות, הוא בין 35 ל-54 ומספר שנות הלימוד שלה נע בין 9 ל-12 שנים (ראו לוח 10).

בכל הערים הגדולות, נמצא אחוז גבוה של אימהות חד-הוריות גרושות עם ילדים עד גיל 17.

**אימהות במשפחות חד-הוריות עם ילדים עד גיל 17, בערים הגדולות בישראל, לפי תכונות נבחרות, 2012**
**לוח 10**

סך הכל	גיל	מצב משפחתי	השכלה			
		גרושה	12-9 שנות לימוד	אקדמית		
אחוז מסך הכל					אלפים	
סך הכל ארצי	104.2	71.7	55.6	43.0	26.5	
הערים הגדולות בישראל						
ירושלים	9.8	56.5	35.4	32.7	26.5	
תל אביב-יפו	5.7	80.1	50.6	30.7	38.8	
חיפה	4.8	77.1	55.3	36.1	30.5	
באר שבע	3.9	66.2	52.5	48.4	(23.1)	
אשדוד	3.8	77.2	67.3	47.1	28.0	
ראשון לציון	3.8	71.3	70.7	41.8	33.8	
חולון	3.1	74.1	78.5	52.9	(22.6)	
רמת גן	3.0	85.4	48.4	(28.1)	53.2	
בת ים	2.9	76.9	68.7	63.3	..	
פתח תקווה	2.8	69.2	63.4	(33.3)	38.6	
נתניה	2.7	69.7	52.9	41.4	..	
אשקלון	1.9	80.2	62.1	55.0	..	
רחובות	1.7	87.8	74.2	..	..	
בני ברק	(0.8)	..	..	..	..	



## ג. ילדים עד גיל 17 במשפחה

כ-40% מכלל הילדים בישראל גרו בשנת 2012 במשפחות בערים הגדולות בישראל.  
מרביתם גרו עם שני ההורים, 9.3% גרו עם הורה אחד בלבד, גבוה מהאחוז הארצי - 8% (ראו לוח 11).

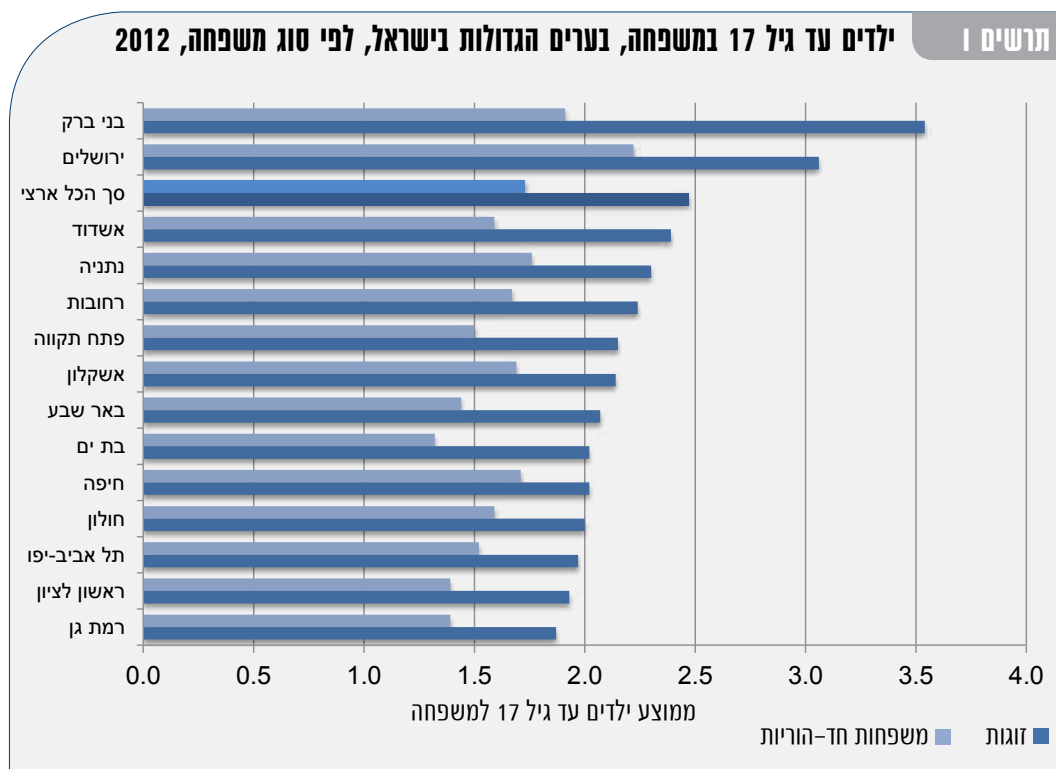
### ילדים עד גיל 17 במשפחה, בערים הגדולות בישראל, לפי סוג משפחה, 2012

לוח 11

ממוצע ילדים עד גיל 17 למשפחה	סוג משפחה			סך הכל ילדים(1)	
	הורה יחיד עם ילדים	זוג עם ילדים	סך הכל		
	אחוזים			אלפים	
<b>2.39</b>	<b>8.0</b>	<b>91.8</b>	<b>100.0</b>	<b>2,463.1</b>	<b>סך הכל ארצי</b>
<b>הערים הגדולות בישראל</b>					
2.98	7.1	92.5	100.0	319.6	ירושלים
1.90	12.4	87.5	100.0	79.9	תל אביב-יפו
3.46	2.5	97.4	100.0	72.2	בני ברק
2.28	9.7	90.1	100.0	67.0	אשדוד
2.08	7.3	92.6	100.0	59.2	פתח תקווה
1.96	14.4	85.4	100.0	57.8	חיפה
1.85	10.5	89.1	100.0	56.9	ראשון לציון
2.23	9.4	90.4	100.0	51.6	נתניה
1.96	12.2	87.8	100.0	50.6	באר שבע
1.94	11.5	88.4	100.0	46.2	חולון
2.16	9.6	90.2	100.0	33.1	רחובות
1.78	13.8	85.8	100.0	32.1	רמת גן
2.08	10.8	89.1	100.0	30.9	אשקלון
1.86	15.7	84.1	100.0	26.3	בת ים

(1) כולל ילדים במשפחות שבהן סב ו/או סבתא ונכדים בלבד.

**בבני ברק וירושלים** נמצא הממוצע הגבוה ביותר של ילדים עד גיל 17 למשפחה (3.46 ו-2.98 בהתאמה), גבוה מהממוצע הארצי (2.39). **ברמת גן** הממוצע הנמוך ביותר של ילדים עד גיל 17 למשפחה (1.78) (ראו לוח 11 ותרשים ז).



#### ד. משפחות של זוגות

בשנת 2012 היו בישראל כ-1,620 אלף זוגות, כ-45% מהם התגוררו ב-14 הערים הגדולות בישראל. כ-94% מהזוגות בערים אלה הם זוגות נשואים והיתר (כ-42 אלף זוגות) חיים במגורי יחד (קוהביטציה/זוגרות), כלומר מגורים משותפים של בני זוג ללא קשרי נישואין ביניהם (ראו לוח 12).

## זוגות בערים הגדולות בישראל, לפי נתונים נבחרים, 2012

לוח 12

זוגות לא נשואים מהם:	זוגות לא נשואים	זוגות נשואים	זוגות		
			סך הכל	סך הכל	
רווקים(1)	אקדמאים(2)				
אחוזים		אחוזים		אלפים	
39.3	59.9	4.3	95.7	100.0	1,620.0
סך הכל ארצי					
הערים הגדולות בישראל					
42.8	71.4	2.5	97.5	100.0	152.0
51.1	71.2	16.3	83.7	100.0	84.9
2.4	56.2	6.5	93.5	100.0	62.0
(22.0)	54.8	6.0	94.0	100.0	56.6
..	57.1	3.6	96.4	100.0	49.1
..	38.1	3.1	96.9	100.0	46.3
(40.7)	61.7	4.1	95.9	100.0	43.9
..	36.3	4.6	95.4	100.0	42.7
(33.6)	72.0	5.4	94.6	100.0	41.9
54.1	74.0	11.1	88.9	100.0	33.8
..	..	..	..	100.0	29.6
..	31.3	5.3	94.7	100.0	29.5
(47.4)	56.4	5.3	96.6	100.0	26.8
..	52.3	(2.8)	97.2	100.0	26.6

(1) לפחות אחד מבני הזוג רווק.

(2) לפחות אחד מבני הזוג אקדמאי.

אקדמאים מוגדרים כבעלי תעודה אקדמית בפועל על פי "תעודה גבוהה ביותר".