

א. כללי

הסקר החברתי הוא סקר שנתי שוטף המספק מידע על תנאי החיים של האוכלוסייה הבוגרת בישראל ועל רווחתה, ובוחן את תפיסות הפרטים בחברה לגבי היבטים שונים של חייהם. הסקר נערך בחודשים ינואר עד דצמבר 2012, בהזמנת אגף התקציבים במשרד האוצר. במסגרת הסקר רואיינו 7,160 בני 20 ומעלה מכל רחבי הארץ, המייצגים כ-4.9 מיליון נפש בגילים אלה.

הסקר מורכב מנושאים קבועים הנחקרים מדי שנה, ומנושא שנתי מיוחד הנחקר בהרחבה. בשנת 2012, במסגרת המחזור האחד-עשר של הסקר החברתי, נחקרו שני נושאים: הסדרי פנסיה ופרישה, והתארגנויות עובדים.

הסדרי פנסיה ופרישה

כלל אוכלוסיית הסקר נשאלה לגבי הנושאים הבאים:

- אפיקי חיסכון לפנסיה והסדרים שונים
- רמת הידע ומידת ההתמצאות של בעלי הסדר הפנסיה בתנאים ובאפשרויות החיסכון העומדות בפניהם
- הערכת המציאות הכלכלית העתידית לאחר פרישה
- תהליך הפרישה, הכנה לפרישה
- פעילות לאחר פרישה
- קשרים משפחתיים וחברתיים לאחר פרישה
- שביעות רצון מהמצב הכלכלי, מהסדרי הפנסיה והערכת היכולת להתקיים בכבוד לאחר פרישה
- עמדות הציבור כלפי גיל הפרישה הרצוי, פנסיית חובה לעצמאים, הקמת מאגר מידע לזכויות פנסיה, הגורם האחראי על איכות חייו של הפורש ועוד.

התארגנויות עובדים

אוכלוסיית המועסקים השכירים בסקר נשאלה לגבי התארגנויות עובדים:

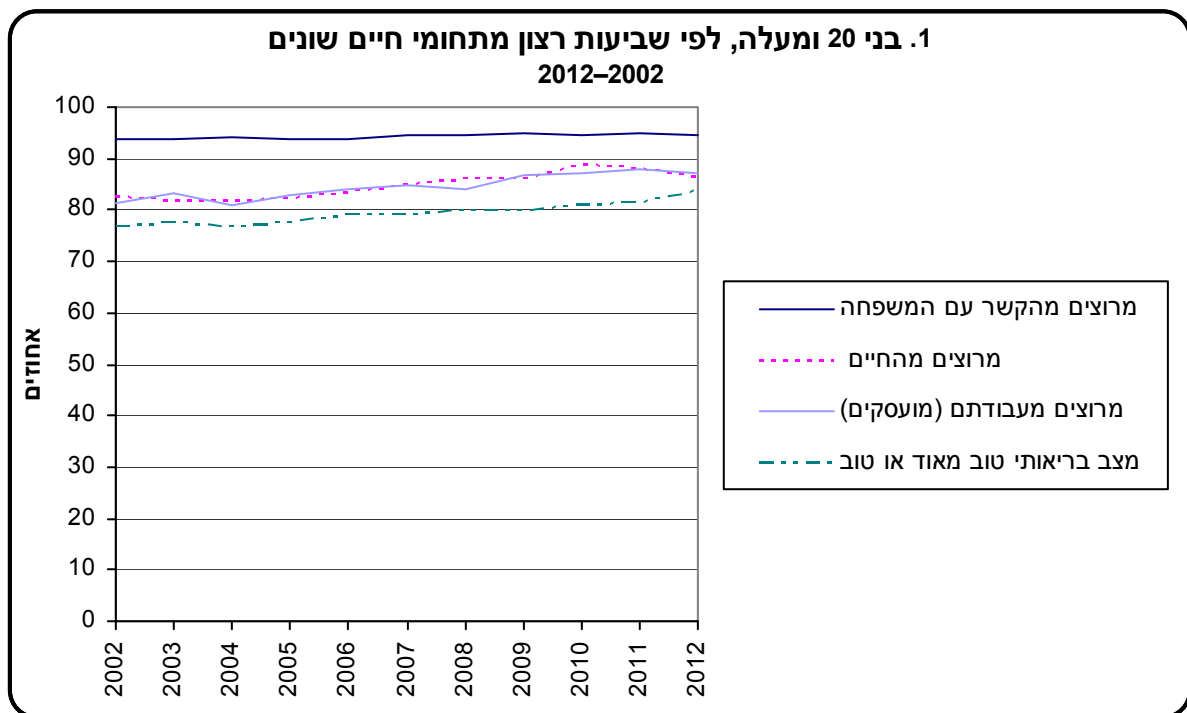
- התארגנות של עובדים בארגוני עובדים
- שביעות רצון של מועסקים החברים בארגוני עובדים מפעילות הארגון בתחומי הפעילות השונים (הגנה על זכויות העובד, ניהול מו"מ עם הנהלת הארגון, דאגה לרווחת העובד)
- סוגיית הסכמי ההעסקה הקיימים במשק (קיבוצי ואישי) ומקרים של הפרת זכויות העובד
- פעילותו ותפקידיו של ועד העובדים במקום העבודה ושביעות רצון מתפקודו.

ב. ממצאים עיקריים

1. נושאים קבועים

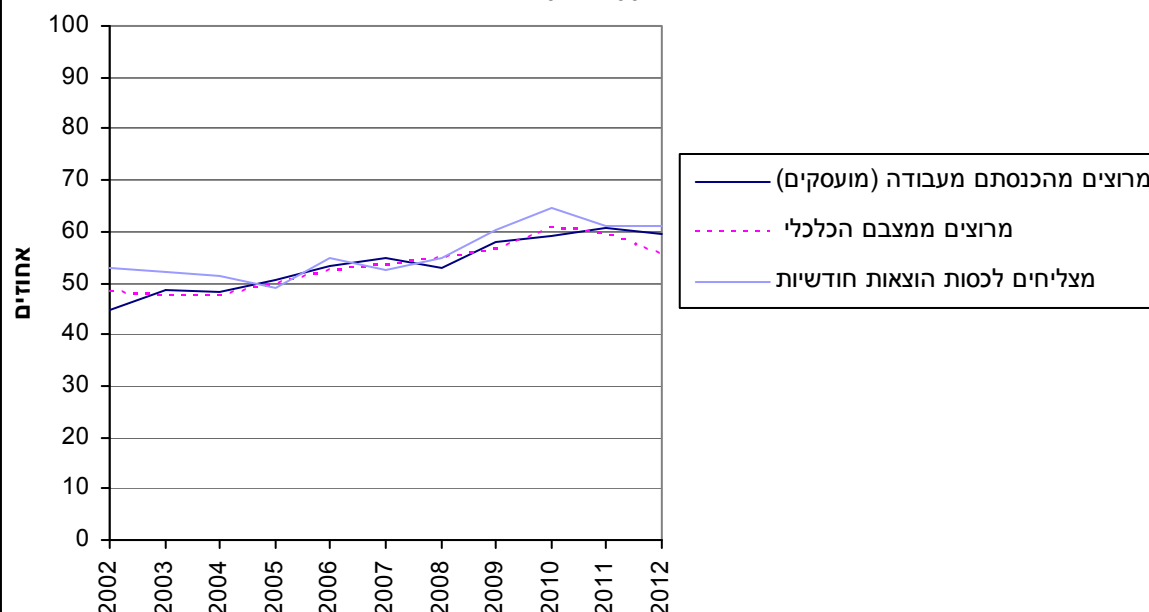
שביעות רצון של בני 20 ומעלה במבט היסטורי, 2012-2002

שיעור המרוצים מהקשר עם בני משפחתם הוא גבוה ושומר על יציבות במהלך העשור האחרון (93%-95%). שיעור המרוצים מחייהם, בדומה לשיעור המרוצים מעבודתם, עלה במהלך העשור האחרון ונע בטווח שבין 82%-88%. שיעור המעריכים את מצב בריאותם כטוב מאוד או טוב עלה גם הוא, מ-77% ל-84% במהלך העשור האחרון.



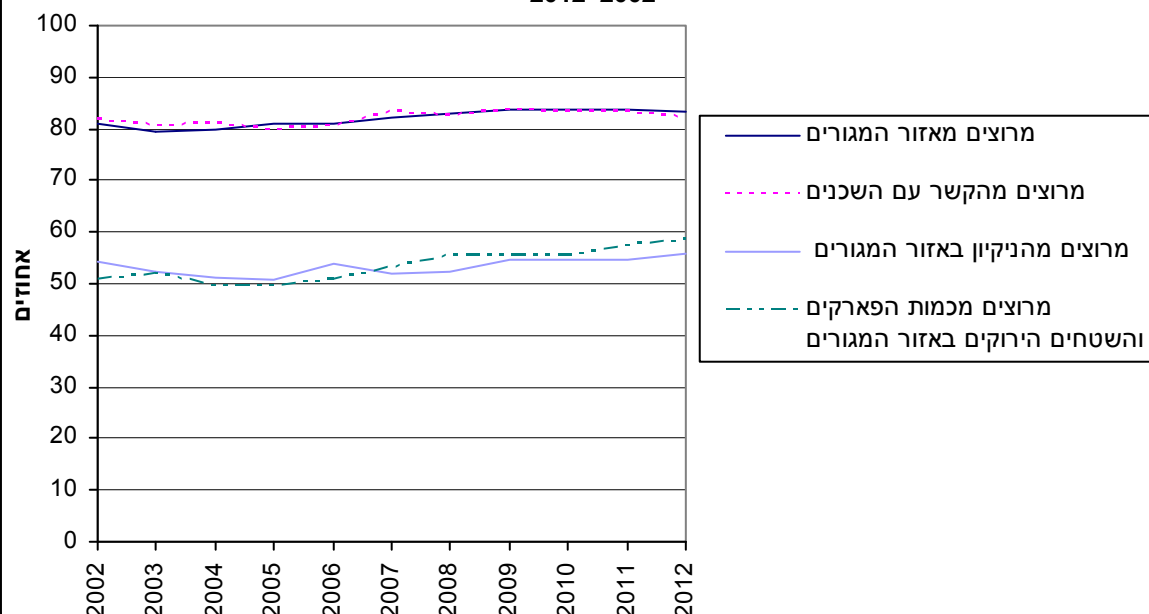
גם בשיעור שביעות הרצון של ישראלים **מהיבטים כלכליים** בחייהם, חלה עלייה במהלך העשור האחרון. שיעור המרוצים מהכנסתם ושיעור המרוצים ממצבם הכלכלי נע בין 46% בתחילת העשור ל-61% ב-2010. במקביל חלה עלייה גם בשיעור המצליחים לכסות את הוצאותיהם החודשיות.

2. בני 20 ומעלה, לפי שביעות רצון מהמצב הכלכלי האישי
2012-2002

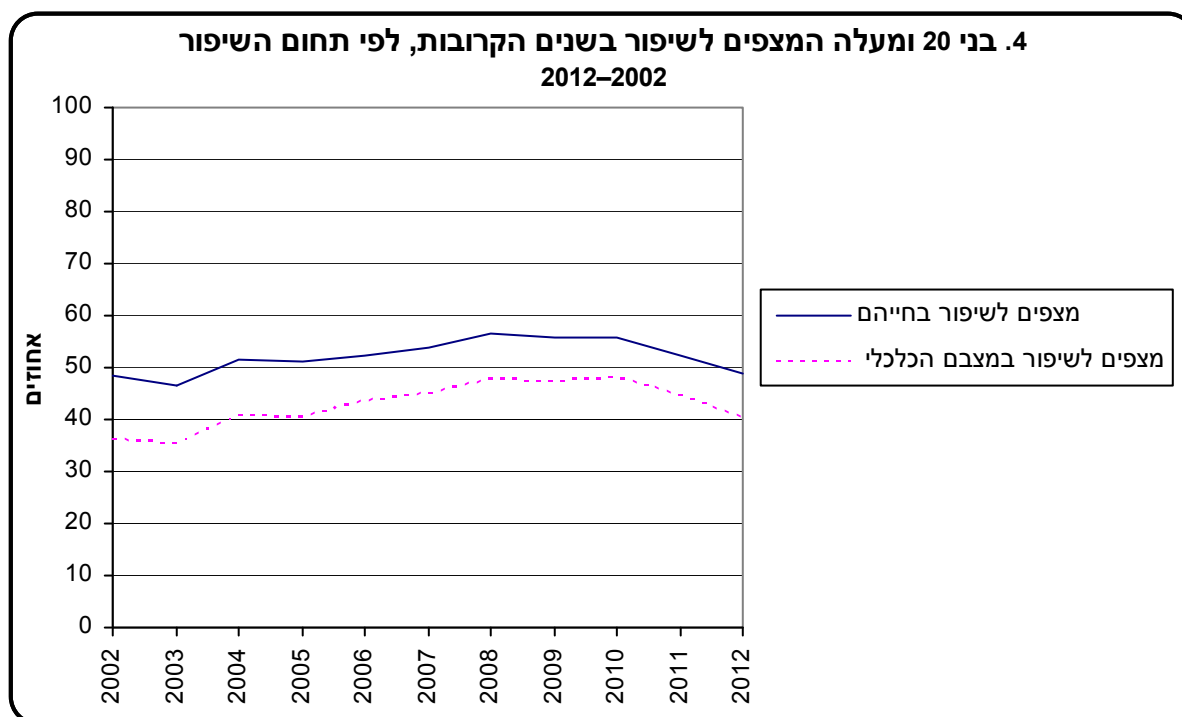


לגבי שיעור שביעות הרצון מהיבטים שונים של **אזור מגוריהם** – כ-80% מרוצים באופן כללי מאזור המגורים ושיעור דומה מרוצים מהיחסים עם השכנים. אולם, ביחס לניקיון באזור המגורים ולכמות השטחים הירוקים בו, נמדד שיעור נמוך יותר של מרוצים – 50%-60%. יש לציין כי חלה עלייה בשביעות הרצון מכמות הפארקים והשטחים הירוקים בעשור האחרון, מ-51% ל-59%.

3. בני 20 ומעלה, לפי שביעות רצון מאזור המגורים
2012-2002



האם אנחנו אופטימיים? שיעור המצפים לשיפור בחייהם היה 48% לפני כעשור. שיעור זה עלה ל-56% בשנים 2010-2008, ומאז ירד שוב לרמה דומה לזו שבתחילת העשור. מגמה דומה נצפתה במהלך העשור בשיעור המצפים לשיפור במצבם הכלכלי, אם כי בשיעורים נמוכים יותר: בשנת 2002, 36% ציפו לשיפור במצבם הכלכלי, השיעור עלה ל-48% בשנים 2010-2008. משנת 2010 ניכרת ירידה בשיעור זה, מ-48% ל-40% בשנת 2012.



שביעות רצון של בני 20 ומעלה, 2012

שביעות רצון מהחיים ומהמצב הכלכלי

באופן כללי האוכלוסייה בישראל מעידה על שביעות רצון מהחיים, 86% מרוצים מחייהם – 33% "מרוצים מאוד" ועוד 53% "מרוצים". לא נמצא פער בין גברים לנשים בשביעות הרצון מהחיים. שביעות הרצון יורדת עם העלייה בגיל, מ-92% בקרב בני 20-24 ל-73% בקרב בני 75 ומעלה.

56% מרוצים ממצבם הכלכלי. שיעור זה נמוך יותר בקרב חסרי תעודת בגרות (49%) מאשר בקרב בעלי תעודת בגרות (54%) ובעלי תעודה אקדמית (66%). פערים גדולים נמצאים בין בעלי רמות הכנסה שונות: 40% מבעלי הכנסה של עד 2,000 ש"ח לנפש במשק הבית מרוצים ממצבם הכלכלי, לעומת 71% מבעלי הכנסה הגבוהה מ-4,000 ש"ח לנפש.

40% מהאוכלוסייה מצפים לשיפור במצבם הכלכלי בשנים הקרובות: אקדמאים מצפים לשיפור יותר מאלה שאינם אקדמאים (42% לעומת 40% בהתאמה), ויהודים (41%) יותר מערבים (37%).

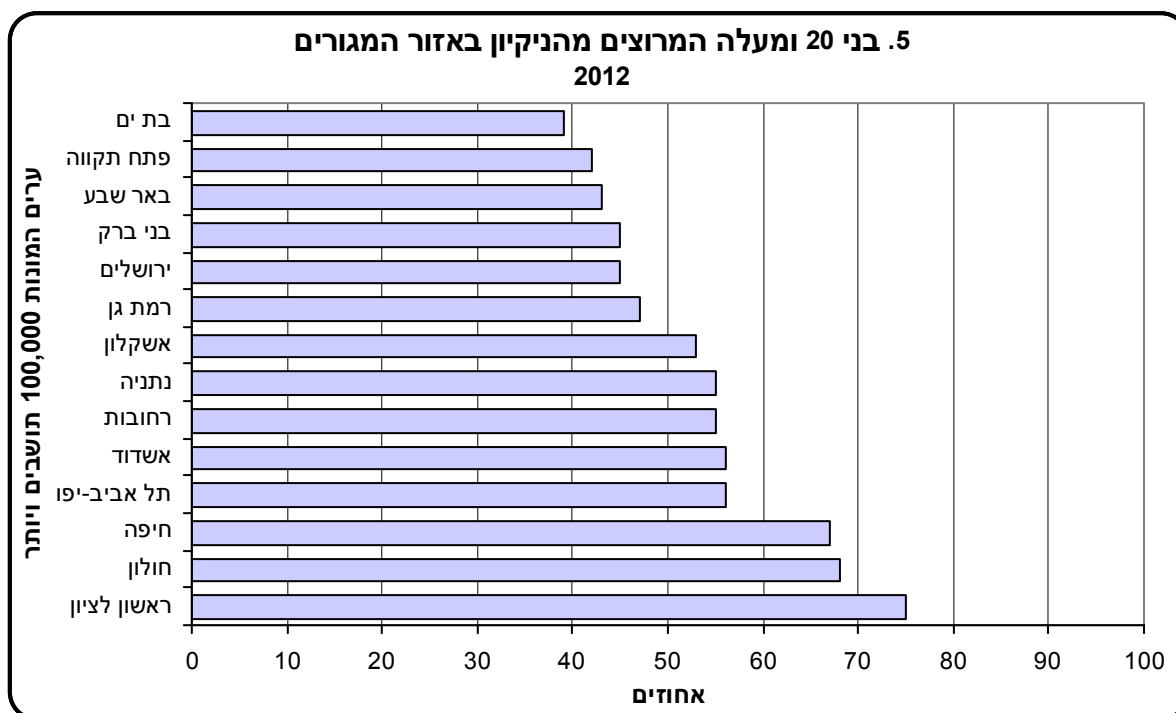
61% מהאוכלוסייה מצליחים לכסות את ההוצאות החודשיות שלהם: 65% מבני 20-34 לעומת 54% מבני 35-49. מעל גיל 50 עולה שיעור המצליחים לכסות את הוצאותיהם ל-62% מבני 50-64 ול-69% מבני 65 ומעלה. בגיל 35-49 בולט הפער בין נשואים ורווקים: 54% מהנשואים בגיל זה מכסים את הוצאותיהם לעומת 68% מהרווקים.

יהודים מכסים את הוצאותיהם החודשיות בשיעורים גבוהים יותר מערבים (64% לעומת 46% בהתאמה). בקרב האוכלוסייה היהודית, חילונים מכסים את הוצאותיהם בשיעור גבוה יותר מחרדים, מדתיים וממסורתיים (70% לעומת 61%, 62% ו-58% בהתאמה). בעלי תעודה אקדמית מכסים את הוצאותיהם יותר מבעלי תעודת בגרות ויותר מחסרי תעודת בגרות (76% לעומת 63% ו-50% בהתאמה).

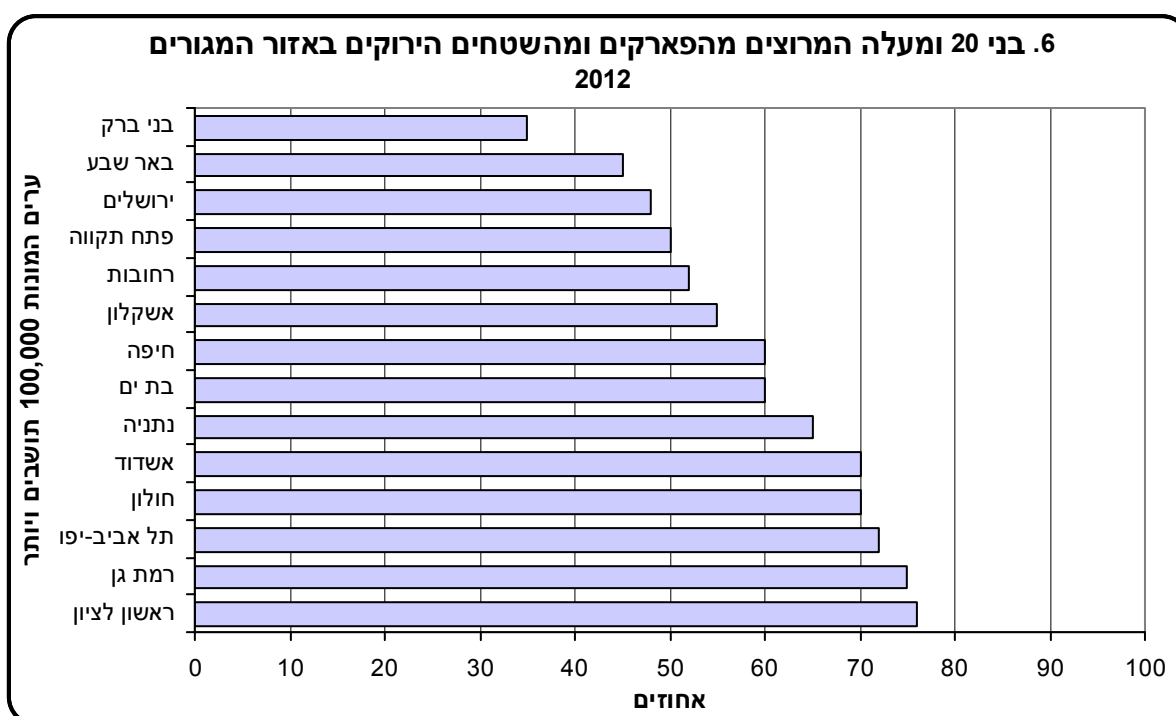
שביעות רצון מהדירה ומאזור המגורים

86% מרוצים באופן כללי מדירתם, 36% "מרוצים מאוד". אלה שגרים בדירה בבעלותם מרוצים יותר מאלה שגרים בשכירות (89% לעומת 76% בהתאמה). 84% מרוצים באופן כללי מאזור מגוריהם, 35% "מרוצים מאוד" ויהודים מרוצים יותר מערבים (86% לעומת 75% בהתאמה). בקרב היהודים – חרדים מרוצים יותר מחילונים (92% לעומת 86% בהתאמה). מבין 6 הערים הגדולות (ירושלים, תל אביב-יפו, חיפה, ראשון לציון, פתח תקווה, אשדוד), בראשון לציון ובחיפה נמצא השיעור הגבוה ביותר של מרוצים מאזור המגורים (93%), ובפתח תקווה – השיעור הנמוך ביותר (78%).

באשר להיבטים שונים של שביעות רצון מאזור מגורים: 56% מרוצים מהניקיון באזור מגוריהם – 60% מהיהודים ו-39% מהערבים. 73% חשים ביטחון ללכת בחשכה באזור מגוריהם – שיעור הגברים החשים ביטחון (84%) גבוה באופן משמעותי משיעור הנשים (63%). שיעור החשים ביטחון ללכת בחשכה יורד מ-73% בקרב בני 20-44 ל-54% בקרב בני 75 ומעלה.



59% מהאוכלוסייה מרוצים מהפארקים ומהשטחים הירוקים באזור המגורים – יהודים מרוצים באופן משמעותי יותר מערבים (67% לעומת 19% בהתאמה). בקרב היהודים, חילונים מרוצים יותר מדתיים ומחרדים (72% לעומת 62%-ו-55% בהתאמה).



שביעות רצון של מועסקים מעבודה ומהכנסה

87% מהמועסקים **מרוצים מעבודתם**, 40% "מרוצים מאוד". שביעות הרצון מהעבודה עולה ככל שההכנסה גבוהה יותר: 93% מבעלי הכנסה חודשית ברוטו של מעל מ-7,500 ש"ח מרוצים מעבודתם, לעומת 81% מבעלי הכנסה של עד 4,000 ש"ח. שביעות הרצון מהעבודה עולה גם ככל שההשכלה גבוהה יותר: 84% מחסרי תעודה בגרות, 87% מבעלי תעודת בגרות או מבעלי תעודה על-תיכונית ו-90% מבעלי תעודה אקדמית מרוצים מעבודתם.

שיעור המועסקים **המרוצים מההכנסה** נמוך יותר משיעור המרוצים מהעבודה, והוא עומד על 60% גברים מרוצים מהכנסתם יותר מנשים (63% לעומת 56% בהתאמה).

ל-10% מהמועסקים יש **חשש גדול לאבד את עבודתם**: גברים יותר מנשים (11% לעומת 8% בהתאמה), בעלי שכר נמוך של עד 4,000 ש"ח ברוטו לחודש, יותר מבעלי שכר גבוה של מעל 7,500 ש"ח לחודש (14% לעומת 6% בהתאמה). 53% מהמועסקים סבורים שאם יאבדו את עבודתם, יש סיכוי גדול שימצאו עבודה אחרת באותה רמת שכר: 60% מבעלי משלח יד אקדמי ומקצועות חופשיים וטכניים סבורים כך, 56% מהמנהלים, 53% מעובדי הפקידות, 54% מהסוכנים ומעובדי המכירות והשירותים, 40% מהעובדים המקצועיים בחקלאות, בבנייה ובתעשייה ו-41% מהעובדים הבלתי מקצועיים.

אצל 59% מהמועסקים העבודה קשורה לתחום הלימודים, בעיקר בקרב בעלי תעודה אקדמית (70%).

קשרים חברתיים ותחושת בדידות

91% מבני 20 ומעלה מעידים שיש להם חברים: ל-94% מבני 20-44 יש חברים שאתם הם בקשר, לעומת 75% בקרב בני 75 ומעלה. כרבע מהאוכלוסייה (27%) חשים בדידות לעתים קרובות או לפעמים. השיעור עולה עם הגיל: 43% בקרב בני 75 ומעלה חשים בדידות, לעומת 24% בקרב בני 20-44. 11% מהגברים חשים שאין להם על מי לסמוך בשעת משבר או מצוקה, לעומת 9% מהנשים.

התנדבות ותרומות

20% מהאוכלוסייה עוסקים בפעילות התנדבותית, בעיקר צעירים בגיל 20-24 (22%), ואקדמאים (27%). יהודים מתנדבים יותר מערבים (23% לעומת 9% בהתאמה). בקרב היהודים, חרדים (43%) ודתיים (32%) מתנדבים יותר מחילונים (21%). התנדבות במסגרת ארגון שכיחה יותר מאשר התנדבות באופן פרטי (47% לעומת 38% בהתאמה). תחומי ההתנדבות העיקריים הם עזרה לנזקקים (36%) וחינוך ותרבות (31%).

63% מהאוכלוסייה תרמו בשנה האחרונה כסף לארגונים או לאנשים פרטיים, שאינם משפחה או חברים. 52% תרמו רק לארגונים ולמוסדות, 12% תרמו רק לאנשים פרטיים ו-37% תרמו גם לארגונים וגם לאנשים פרטיים. 35% מהתורמים תרמו עד 100 ש"ח, 32% תרמו 101-500 ש"ח ו-29% תרמו מעל 500 ש"ח.

מידת דתיות

9% מהיהודים בגיל 20 ומעלה מגדירים עצמם חרדים, 10% דתיים, 14% מסורתיים-דתיים, 23% – מסורתיים-לא כל כך דתיים ו-44% חילונים. החרדים מהווים 15% מבני 20-24, 12% מבני 25-44, 7% מבני 45-64 ו-5% מבני 65-74.

בקרב החילונים – 72% מועסקים, 4% בלתי מועסקים ו-24% אינם בכוח העבודה. 55% מהחרדים מועסקים, וכן 68% מהדתיים, 67% מהמסורתיים דתיים ו-68% מהמסורתיים לא כל כך דתיים.

2. נושא שנתי

2.1 הסדרי פנסיה ופרישה

א. כללי

כל הנדגמים בני 20 ומעלה,¹ מועסקים ולא מועסקים (בלתי מועסקים ואלה שאינם בכוח העבודה), נשאלו: "האם יש לך הסדרי פנסיה? הכוונה לקרן פנסיה, ביטוח מנהלים או קופת גמל על שמך, כולל ממקום עבודה קודם או אם אתה מקבל תשלומי פנסיה כעת. אין הכוונה לקצבאות של הביטוח הלאומי."

אפשרויות התשובה היו כן או לא.

מנתוני הסקר עולה כי ל-64% מהאוכלוסייה בגיל 20 ומעלה יש הסדרי פנסיה; ל-69% מהגברים ול-60% מהנשים.

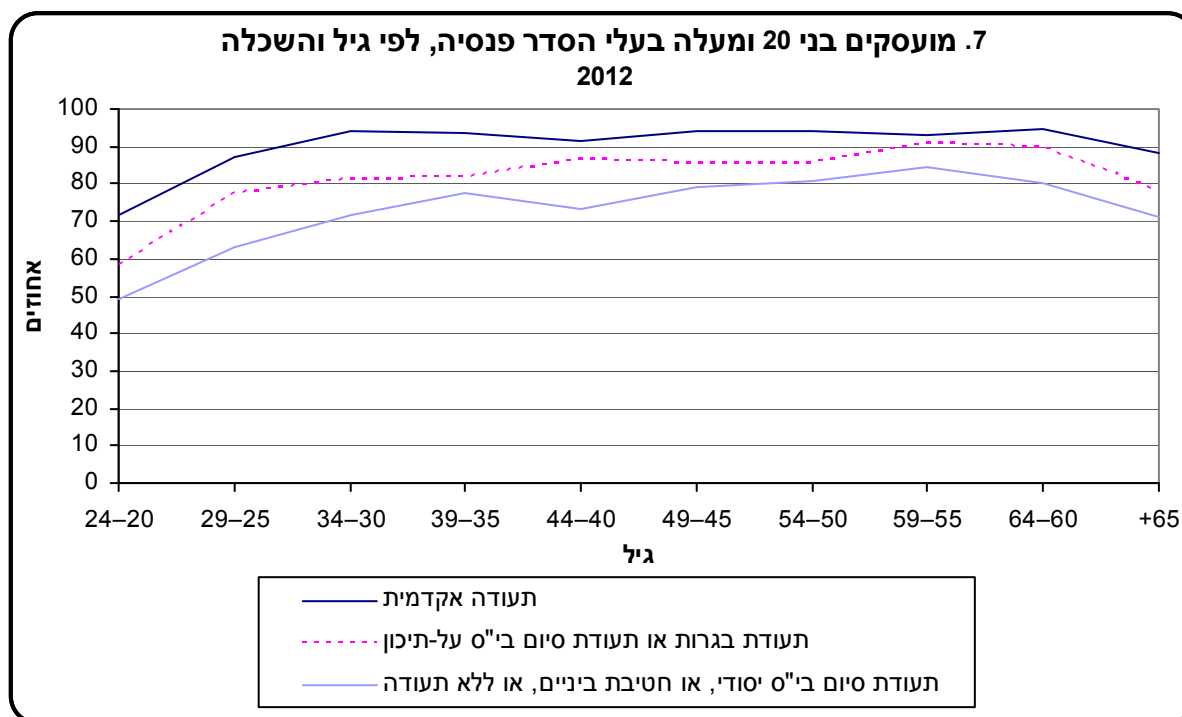
בקרב בני 20-44, ל-65% הסדר פנסיה, בגיל 45-64 ל-72% יש הסדר פנסיה, ובגיל 65 ומעלה ל-47% יש הסדר פנסיה.

מבין המועסקים בגיל 20 ומעלה, ל-82% הסדר פנסיה כלשהו; ל-80% מהגברים המועסקים ול-84% מהנשים המועסקות.

בקרב מועסקים בני 20-24, ל-56% יש הסדר פנסיה, בגיל 25-29 עולה השיעור ל-77%, ובגיל 30-64 שיעור בעלי הסדר פנסיה הוא 85%-88%.

ל-73% מהמועסקים חסרי תעודת בגרות יש הסדרי פנסיה, בהשוואה ל-79% מהמועסקים בעלי תעודת בגרות או תעודת סיום בי"ס על-תיכון, ול-92% מהמועסקים בעלי תעודה אקדמית, כמו כן יש קשר בין רמת השכלה לבין משלח יד. הפער בין קבוצות ההשכלה השונות נמצא בכל קבוצות הגיל שנבחנו.

¹ למעט חברי קיבוץ.



שיעור בעלי הסדרי פנסיה בקרב המועסקים (82%) גבוה באופן ניכר מהשיעור בקרב אלה שאינם מועסקים (28%).

בקרב אלה שאינם מועסקים – שיעור הגברים בעלי הסדר פנסיה גבוה משיעור הנשים (36% לעומת 24% בהתאמה). הדבר נכון בכל קבוצות הגיל שנבדקו. ל-70% מהנשים בגיל 65 ומעלה שאינן מועסקות, אין הסדר פנסיה.

לוח א. בני 20 ומעלה בעלי הסדר פנסיה, לפי גיל, מצב תעסוקה ומין

אחוזים					
+65	64-45	44-20	סך הכל		
78.9	88.0	78.8	81.9	סך הכל	מועסקים
83.0	88.3	75.8	80.5	גברים	
70.4	87.7	82.0	83.6	נשים	
38.6	28.3	17.3	28.2	סך הכל	בלתי מועסקים או שאינם בכוח העבודה
51.7	32.3	21.0	35.8	גברים	
30.3	25.9	15.0	23.5	נשים	

בעלי הסדר פנסיה לפי סוג הסדר ומידע לגבי תנאי ההסדר

ל-61% מבעלי הסדר פנסיה יש הסדר אחד, ל-23% יש שני הסדרים, ול-10% – שלושה הסדרים או יותר. 6% מבעלי הסדר פנסיה אינם יודעים את סוג ההסדר שבבעלותם.

ל-59% מבעלי הסדר פנסיה יש קרן פנסיה (זהו ההסדר השכיח ביותר). ל-31% מבעלי הסדר פנסיה יש קופת גמל, ל-26% – ביטוח מנהלים ול-10% – ביטוח חיים עם מרכיב חיסכון. ל-13% מבעלי הסדר פנסיה בגיל 20 ומעלה, יש פנסיה תקציבית: ל-11% מהמועסקים ול-30% מאלה שאינם מועסקים. בכל ההסדרים האחרים, שיעור המועסקים גבוה מהשיעור של אלה שאינם מועסקים. הסבר חלקי לתופעה נעוץ בעובדה שפנסיה תקציבית הייתה נפוצה בשירות הציבורי בעבר, ורבים מבעלי הסדר זה כיום אינם בכוח העבודה.

לוח ב. בני 20 ומעלה בעלי הסדר פנסיה, לפי סוג הסדר ומצב תעסוקה (1)

סוג הסדר	סך הכל	מועסקים	בלתי מועסקים או שאינם בכוח העבודה
אחוז מאלה שיש להם הסדר פנסיה			
קרן פנסיה	59.2	60.5	51.8
קופת גמל	31.3	32.8	22.4
ביטוח מנהלים	25.6	28.3	9.7
פנסיה תקציבית	13.4	10.5	30.3
ביטוח חיים עם מרכיב חיסכון	10.3	11.3	5.0

(1) העמודות מסתכמות ביותר מ-100 מכיוון שלאדם יכול להיות יותר מהסדר פנסיה אחד.

6% מבעלי הסדרי הפנסיה "מרוצים מאוד" מההסדר, 42% "מרוצים", 16% "לא כל כך מרוצים", 12% "בכלל לא מרוצים" ו-24% לא ידעו להעריך את שביעות רצונם.

82% השיבו כי הם מקבלים דיווח תקופתי על מצב החשבון בהסדרי הפנסיה שלהם. 55% מאלה המקבלים דיווח השיבו כי הדיווח כתוב בצורה מובנת, בעוד שלמעלה מ-40% השיבו שהדיווח אינו מובן להם.

שליש (33%) מבעלי הסדרי הפנסיה שאינם בפנסיה², אינם מודעים לאפשרות לעבור מהסדר פנסיה אחד לאחר. בפועל, 19% מבעלי הסדר פנסיה העבירו את זכויותיהם מהסדר פנסיה אחד לאחר, כאשר מחציתם (50%) עשו זאת במטרה לזכות בתנאים טובים יותר, 41% עשו זאת בעקבות החלפת מקום עבודה או מעסיק (9% נוספים עברו מסיבות אחרות).

מבין בעלי הסדרי הפנסיה שאינם בפנסיה², 12% השיבו כי הם יודעים במדויק איזה סכום יעמוד לרשותם כאשר יפרשו ובאילו תנאים, 26% יודעים בערך, באופן חלקי. 62% אינם יודעים בכלל איזה סכום יעמוד לרשותם ובאילו תנאים.

נראה כי רמת הידע לגבי הסדרי פנסיה משתפרת עם העלייה הגיל. בקרב מועסקים: בגילים הצעירים – 20-44 – שיעור אלה שאינם יודעים בכלל הוא 69%, בגיל 45-64 השיעור הוא 54%, ובגיל 65 ומעלה 39% אינם יודעים בכלל איזה סכום יעמוד לרשותם ובאילו תנאים. בקרב אלה שאינם מועסקים, 71% מבני 20-44 אינם יודעים בכלל איזה סכום יעמוד לרשותם כאשר יפרשו ובאילו תנאים.

² בפנסיה = בני 60 ומעלה שאינם בכוח העבודה ושהשיבו "כן" לשאלה: "האם אתה בפנסיה?".

ב. הסדרי פנסיה של מועסקים

מבין המועסקים בגיל 20 ומעלה, ל-82% הסדר פנסיה כלשהו. ל-81% מהגברים המועסקים ול-84% מהנשים המועסקות יש הסדרי פנסיה

ב1. הסדרי פנסיה לפי מעמד בעבודה

ל-86% מהשכירים יש הסדר פנסיה, לעומת 58% מהעצמאים.

ל-61% מהשכירים בעלי הסדר פנסיה יש הסדר אחד, ול-34% יש שני הסדרים או יותר. לעומת זאת, ל-51% מהעצמאים יש הסדר פנסיה אחד ול-47% יש שני הסדרים או יותר.

לוח ג. מועסקים בני 20 ומעלה בעלי הסדר פנסיה, לפי מעמד בעבודה ומספר הסדרים

עצמאים	שכירים	
248.0	2,383.0	סך הכל בעלי הסדר פנסיה – אלפים
100.0	100.0	סך הכל בעלי הסדר פנסיה – אחוזים
50.7	60.5	מזה: הסדר אחד
29.3	23.6	2 הסדרים
17.5	10.0	3 הסדרים או יותר
*2.5	5.9	לא ידוע

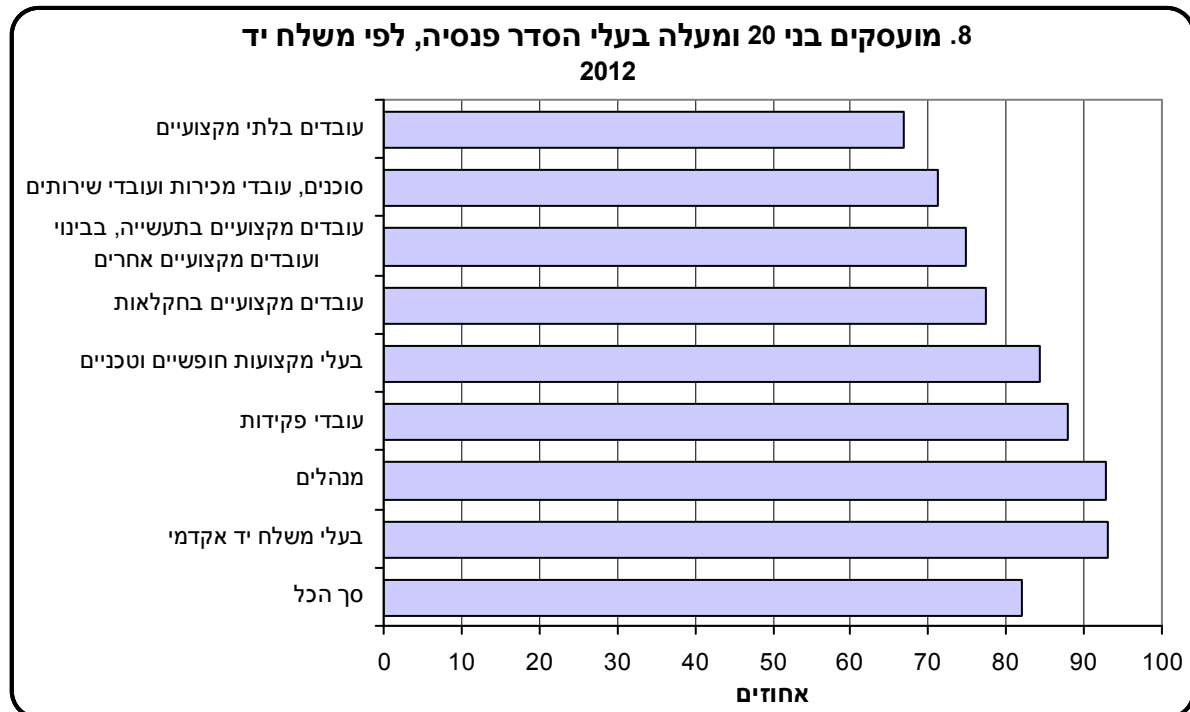
* ברמת מובהקות נמוכה מהמקובל.

מרבית (62%) המועסקים בעלי הסדר פנסיה, אינם יודעים בכלל איזה סכום יעמוד לרשותם כאשר יפרשו ובאילו תנאים – 64% מהשכירים ו-44% מהעצמאים. רק 10% מהשכירים ו-24% מהעצמאים יודעים במדויק איזה סכום יעמוד לרשותם ובאילו תנאים.

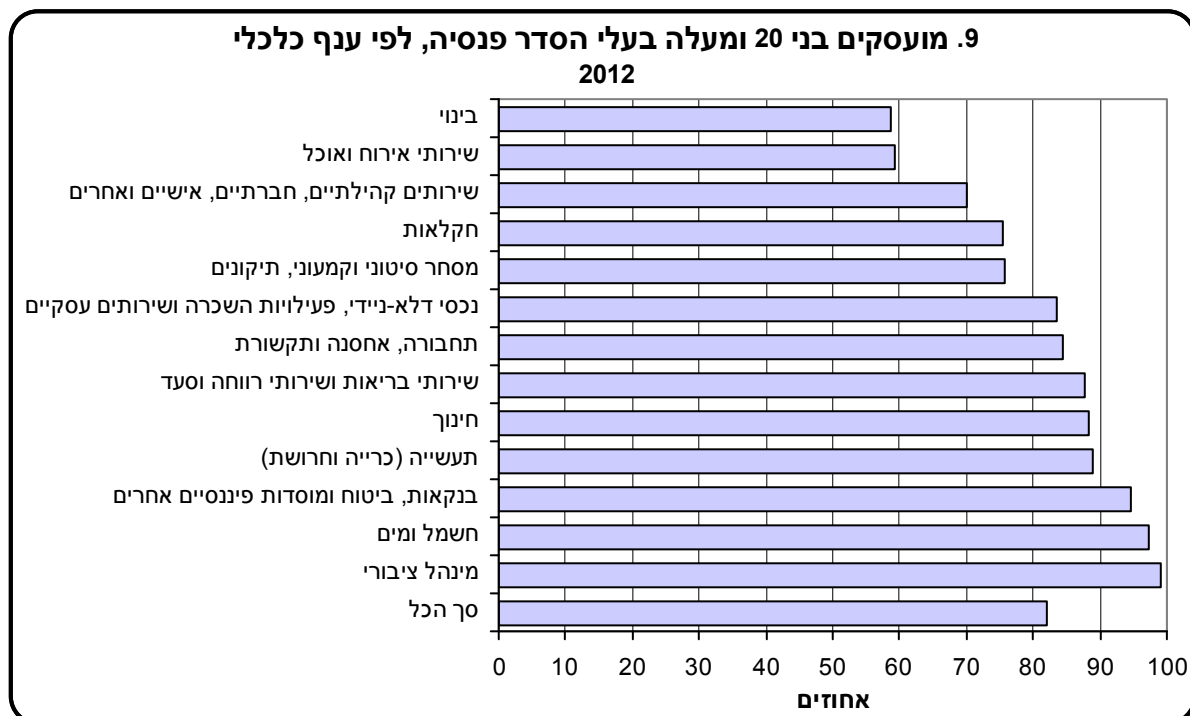
79% מהשכירים ו-74% מהעצמאים סבורים כי יש לחייב בחוק את העצמאים, להפריש כספים להסדר פנסיה. 63% מעצמאים שאין להם הסדר פנסיה, סבורים שיש לחייב זאת בחוק.

ב2. הסדרי פנסיה לפי משלח יד, ענף כלכלי והכנסה

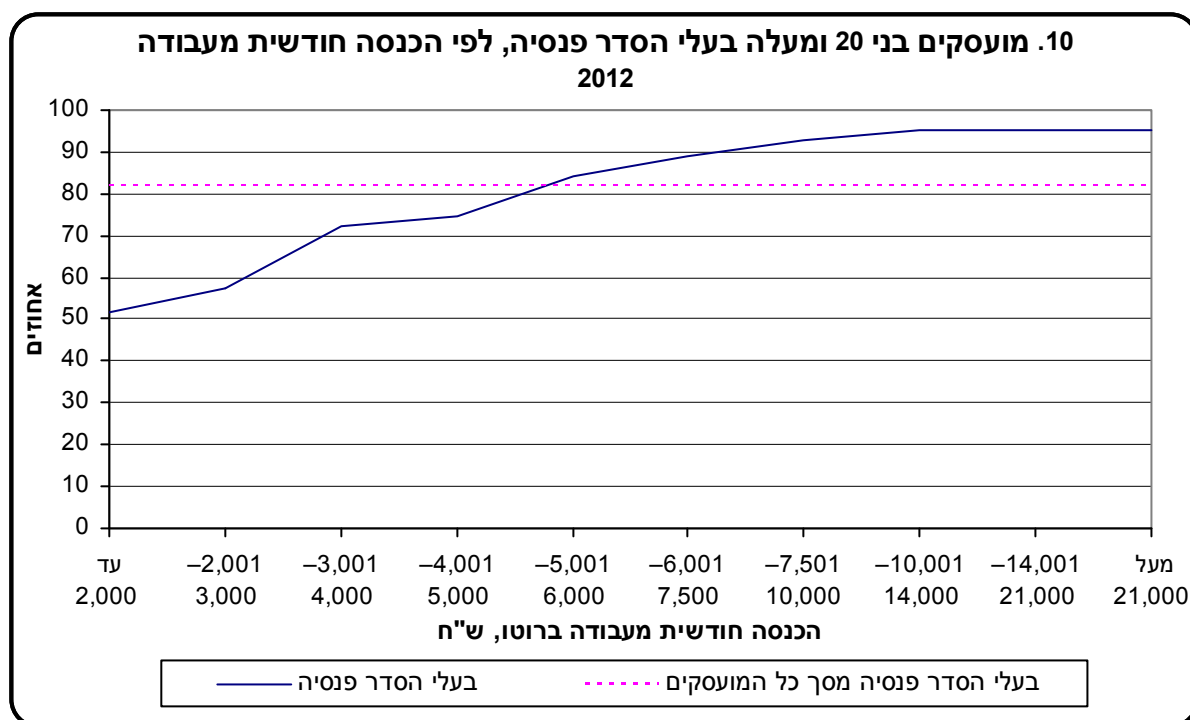
ל-93% מבעלי משלח יד אקדמי ומנהלים, יש הסדר פנסיה, לעומת שני שלישים (67%) מהעובדים הבלתי מקצועיים.



ל-99% מהמועסקים בענף המינהל הציבורי יש הסדר פנסיה, ול-97% מהמועסקים בענף החשמל והמים. בקרב מועסקים בענף שירותי אירוח ואוכל ובענף הבינוי, ל-59% הסדר פנסיה.



יש קשר בין בעלות על הסדרי פנסיה לבין רמת הכנסה מעבודה. ברמות הכנסה מעל 7,500 ש"ח ברוטו לחודש, שיעור בעלי הסדרי פנסיה הוא מעל 90%.



ל-84% מהמועסקים בגיל 60 ומעלה יש הסדר פנסיה. מתוכם, ל-37% ותק נמוך מ-20 שנה בהסדר,³ ל-59% ותק של 20 שנה ומעלה. ל-38% מהמועסקים בגיל 60 ומעלה בעלי הסדר פנסיה, יש ותק של 30 שנה ומעלה בהסדר.

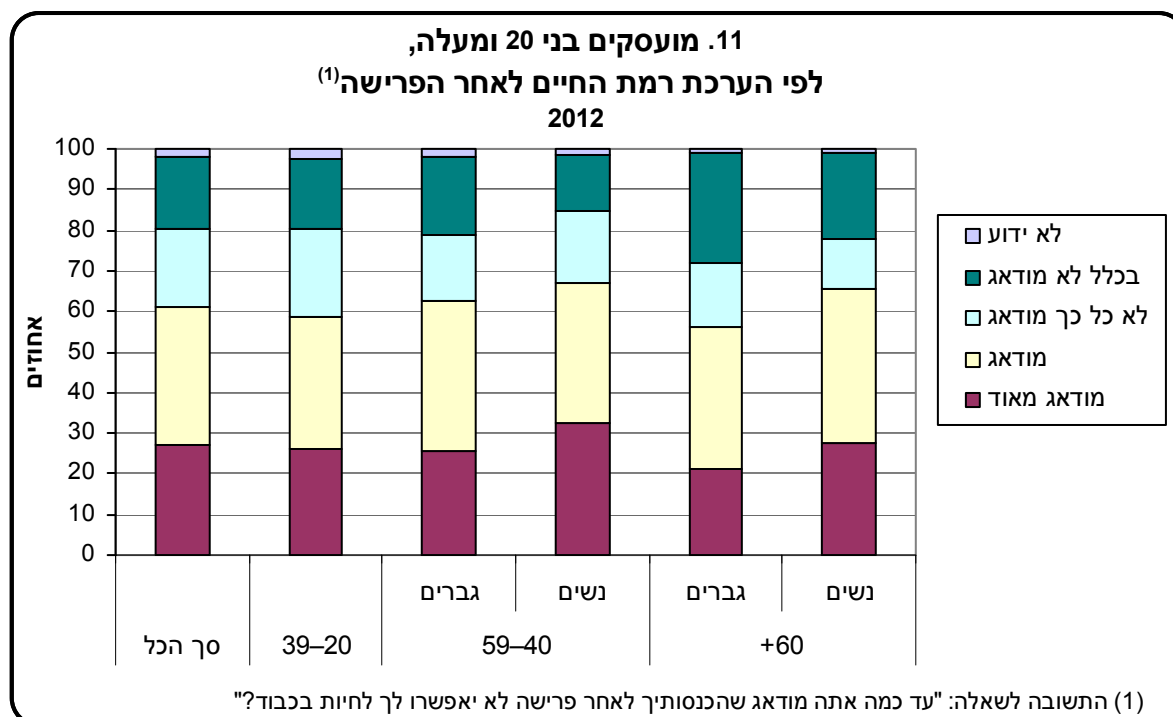
3. עמדות וחששות כלפי הסדרי פנסיה ופרישה

לשאלה "האם אתה מרוצה מהסדר הפנסיה שלך?" 26% מהמועסקים בעלי הסדר פנסיה לא ידעו להשיב. 47% השיבו כי הם מרוצים ו-26% השיבו כי אינם מרוצים.

מחצית מהמועסקים (50%) מודאגים מביטחון הכספים שלהם בהסדרי הפנסיה, מסיבות כגון הפסדים או פשיטת רגל. בקרב השכירים והעצמאים נמצא שיעור דומה של מודאגים מביטחון הכספים לאחר הפרישה.

61% מהמועסקים מודאגים מכך שהכנסותיהם לאחר פרישה לא יאפשרו להם לחיות בכבוד, 27% "מודאגים מאוד". שיעור המודאגים בשנות העשרים והשלושים לחייהם עומד על 59%. מגיל 40 ואילך נצפה הבדל בשיעור המודאגים בין גברים לנשים, כאשר שיעור הנשים המודאגות מגיע ל-67% מהמועסקות.

³ במקרה שיש לאדם מספר הסדרים, ההתייחסות היא להסדר הוותיק ביותר.



בקרב מועסקים בני 40 ומעלה, 43% מעריכים כי לאחר הפרישה, לא תהיה להם אפשרות כלכלית לממן לעצמם הוצאות על טיפול סיעודי במידה שיזדקקו לכך. 41% מעריכים שיוכלו לממן זאת ו-16% נוספים לא יודעים להעריך. הערכות דומות נצפו בקרב מועסקים בני 40 ומעלה שיש להם הסדרי פנסיה (41%, 42% ו-17% בהתאמה).

בקרב מועסקים בני 60 ומעלה, 49% מהנשים ו-42% מהגברים מעריכים כי לא יוכלו לממן טיפול סיעודי לאחר הפרישה.

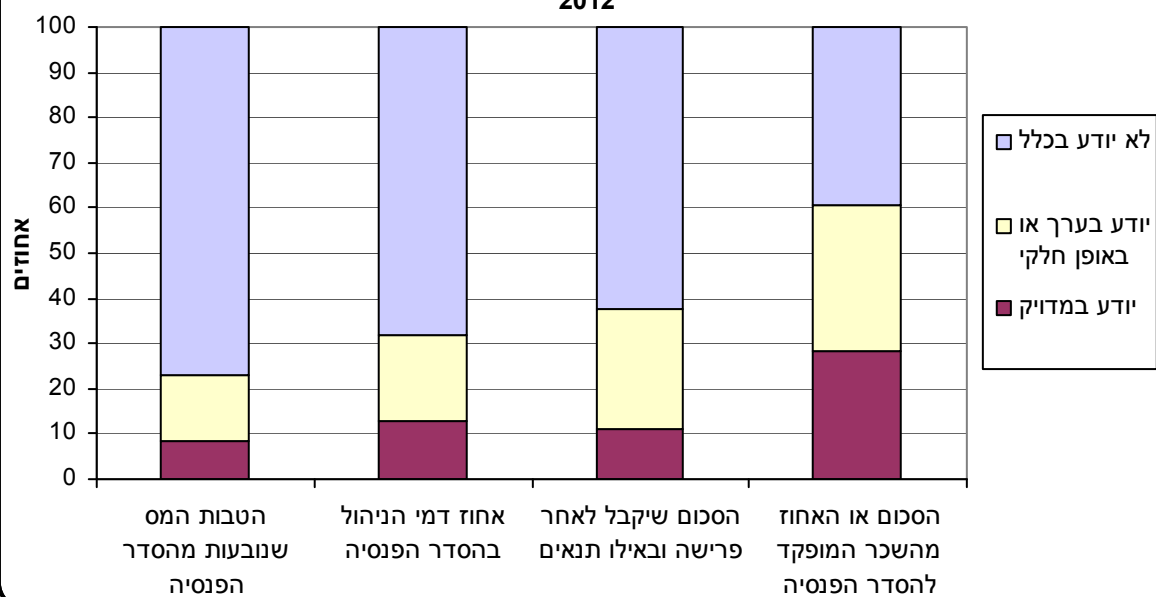
ב. רמת הידע על הסדרי הפנסיה

77% מהמועסקים בעלי הסדר פנסיה, אינם יודעים בכלל מהן הטבות המס שנובעות מהסדר הפנסיה שלהם; 80% מהשכירים ו-51% מהעצמאים.

כשני שלישים (68%) לא יודעים בכלל מהו אחוז דמי הניהול שהם משלמים; 69% מהשכירים ו-57% מהעצמאים. 62% אינם יודעים בכלל מהו הסכום שיקבלו לאחר פרישה ובאילו תנאים.

40% מהמועסקים בעלי הסדר פנסיה, אינם יודעים בכלל מהו האחוז מהשכר או מהו הסכום שהם מפקידים להסדר הפנסיה שלהם. 32% נוספים יודעים זאת רק באופן חלקי.

12. מועסקים בני 20 ומעלה בעלי הסדר פנסיה,
לפי רמת הידע שלהם על הסדר הפנסיה
2012



ג. הסדרי פנסיה של בני 60 ומעלה, שאינם בכוח העבודה⁴

ג.1. כללי

אוכלוסיית בני 60 ומעלה שאינם בכוח העבודה נאמדת בכ-734 אלף נפש. 39% מהם בגיל 60-69, 39% בגיל 70-79, ו-22% הנותרים בני 80 ומעלה. הנשים מהוות 62% מאוכלוסייה זו.

לוח ד. בני 60 מעלה שאינם בכוח העבודה, לפי מין וגיל

סך הכל		גברים	נשים
אלפים			
		281.4	452.6
אלפים		אחוזים	
סך הכל	734.0	100.0	100.0
64-60	120.3	16.4	17.0
69-65	166.2	22.6	24.8
74-70	158.0	21.5	20.9
79-75	131.2	17.9	16.4
80 ומעלה	158.3	21.6	20.8

65% מבני 60 ומעלה שאינם בכוח העבודה מצליחים לכסות את ההוצאות החודשיות מהכנסות משק הבית, לעומת 75% מאלה שבכוח העבודה (בני 60 ומעלה בכוח העבודה נאמדים בכ-392 אלף נפש).

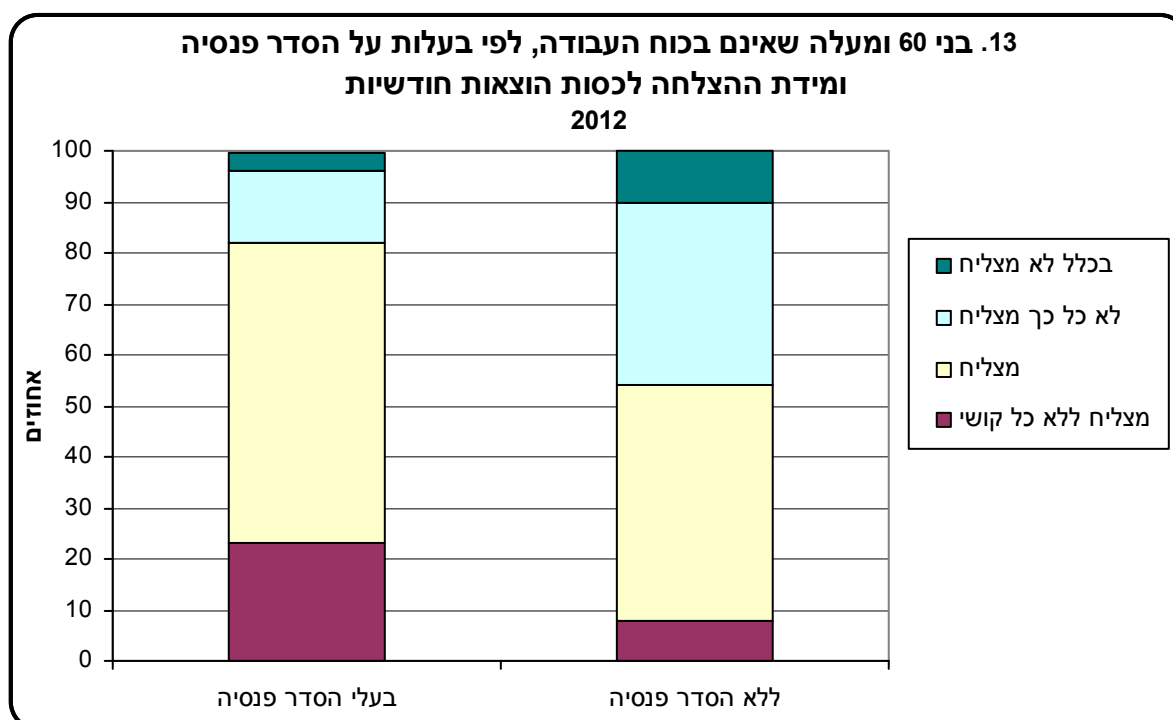
בקרב בני 60-69, שיעור אלה שאינם בכוח העבודה המצליחים לכסות את הוצאותיהם החודשיות הוא 62%, לעומת 73% מאלה שבכוח העבודה.

⁴ בני 60 ומעלה שאינם מועסקים ואינם מחפשים עבודה.

מבין כלל בני 60 ומעלה שאינם בכוח העבודה, ל-39% יש הסדר פנסיה⁵ (כ-283 אלף נפש) ול-61% אין הסדר (כ-451 אלף נפש).

כפי שמשקף מהנתונים, מצבם הכלכלי של בני 60 ומעלה בעלי הסדר פנסיה, טוב מזה של יתר בני 60 ומעלה חסרי הסדר פנסיה; 82% מבעלי הסדר פנסיה מצליחים לכסות את הוצאות משק הבית, לעומת 54% מחסרי הסדר פנסיה.

מצבם הכלכלי של בני 60 ומעלה בעלי הסדר פנסיה שאינם בכוח העבודה, טוב יותר ממצבם הכלכלי של המועסקים בגיל זה; 82% מבעלי הסדר פנסיה שאינם בכוח העבודה מצליחים לכסות את הוצאותיהם החודשיות, לעומת 75% מהמועסקים בני 60 ומעלה.



55% מבני 60 ומעלה שאינם בכוח העבודה, מעידים כי מצבם הבריאותי אינו טוב; 36% מבעלי הסדר פנסיה ו-67% מחסרי הסדר פנסיה. ל-67% מבעלי הסדר פנסיה יש ביטוח סיעודי לעומת 32% מחסרי הסדר פנסיה.

לפחות ממחצית (45%) מבני 60 ומעלה שאינם בכוח העבודה, כ-331.2 אלף נפש, יש ביטוח סיעודי.

מרבית (71%) בני 60 ומעלה שאינם בכוח העבודה, מסכימים עם הטענה כי פרישה לגמלאות מלווה בירידה ברמת החיים. חסרי הסדר פנסיה מסכימים עם הטענה יותר מאשר בעלי הסדר פנסיה (73% ו-66% בהתאמה), 28% מחסרי הסדר פנסיה "מסכימים מאוד" עם טענה זו לעומת 16% מקרב בעלי הסדר.

⁵ לפי הגדרת הסקר, בעל הסדר פנסיה הוא מי שיש על שמו קרן פנסיה, ביטוח מנהלים, או קופת גמל ממקום עבודה קודם או מקבל תשלומי פנסיה. קבלת קצבאות של המוסד לביטוח הלאומי לא מוגדרת כהסדר פנסיה.

ג2. בני 60 ומעלה, שאינם בכוח העבודה, בעלי הסדר פנסיה (כ-283 אלף נפש)

הסיבה העיקרית ליציאה לפנסיה היא הגעה לגיל פרישה (47%). 26% פרשו עקב קיצוצים, תכניות הבראה או תכניות פרישה. 16% פרשו מסיבות בריאותיות שלהם או של בן משפחתם.

79% השיבו כי כשיצאו לפנסיה, הפסיקו לעבוד בבת אחת, 13% יצאו לחופשה או לתקופת הסתגלות על חשבון המעביד, ו-8% הפחיתו את שעות עבודתם בהדרגה עד לפרישה.

35% השיבו כי מקום עבודתם האחרון סיפק תכנית הכנה או הדרכה לפרישה, 64% השיבו שמקום עבודתם לא סיפק תכנית כזאת.

כמחצית (49%) מבני 60 ומעלה, שאינם בכוח העבודה, בעלי הסדר פנסיה, מציינים כי לא עשו הכנה פיננסית לקראת הפרישה, 10% נוספים עשו הכנה לא כל כך טובה. 36% לא עשו הכנה נפשית לקראת הפרישה, 9% נוספים עשו הכנה לא כל כך טובה.

רק 7% נעזרו ביועץ מקצועי (כגון רו"ח, עו"ד, יועץ פיננסי) כדי להתכונן לפרישה, 26% נעזרו בבני משפחה או בחברים.

שליש (33%) מתקשים לחיות בכבוד מהכנסותיהם.

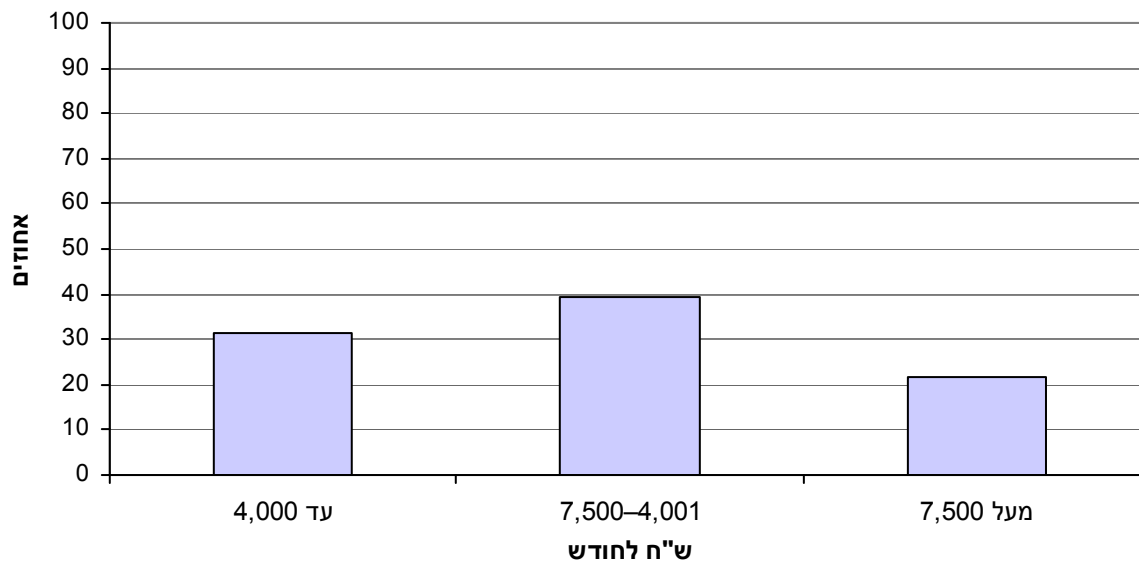
כשליש (32%) "מודאגים" מביטחון הכספים בהסדר הפנסיה שלהם (מסיבות כגון הפסדים או פשיטת רגל), 7% "מודאגים מאוד". 63% אינם מודאגים⁶, 48% "בכלל לא מודאגים".

ג3. מקבלי קצבה חודשית מהסדר הפנסיה

כ-241 אלף נפש, שהם שלישי (33%) מבני 60 ומעלה שאינם בכוח העבודה מקבלים קצבה חודשית מהסדר הפנסיה, מהם 71% מקבלים קצבה בגובה עד 7,500 ש"ח ו-22% מקבלים מעל 7,500 ש"ח.

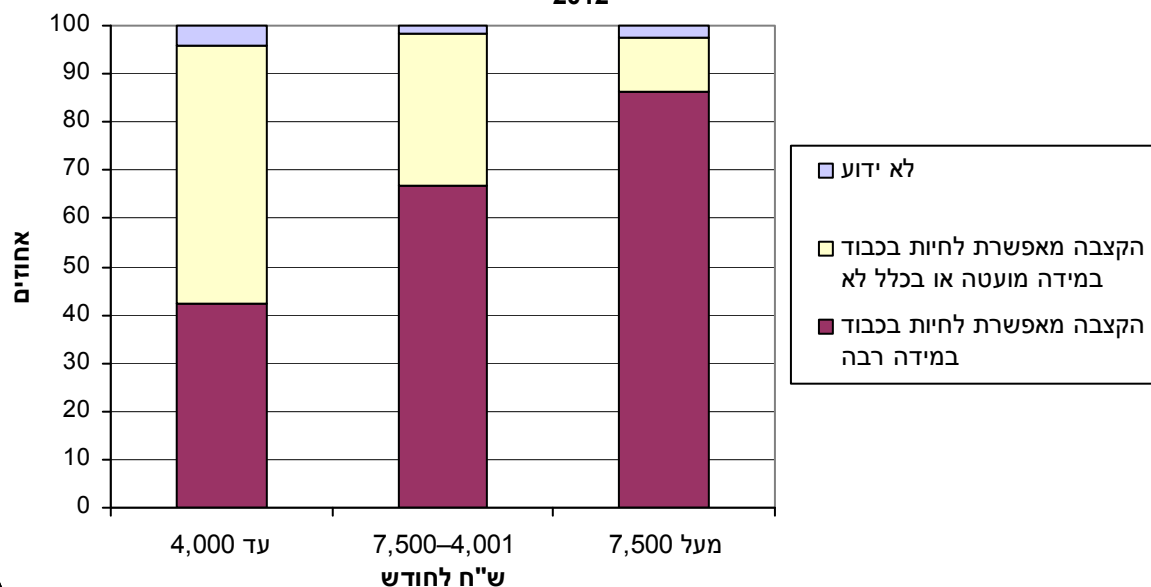
⁶ לא כל כך מודאגים או בכלל לא מודאגים.

14. בני 60 ומעלה שאינם בכוח העבודה
המקבלים קצבה חודשית מהסדר הפנסיה, לפי סכום הקצבה
2012



בקרב מקבלי קצבה חודשית של עד 4,000 ש"ח בחודש, למעלה ממחצית (54%) מדווחים כי הכנסותיהם מאפשרות להם במידה מועטה או שאינן מאפשרות להם כלל לחיות בכבוד. השיעור יורד ל-32% בקרב מקבלי קצבה של 4,001 עד 7,500 ש"ח. בקרב בעלי קצבה חודשית של מעל 7,500 ש"ח, 87% מדווחים כי הכנסותיהם מאפשרות להם לחיות בכבוד במידה רבה.

15. בני 60 ומעלה שאינם בכוח העבודה המקבלים קצבה חודשית מהסדר הפנסיה,
לפי סכום הקצבה ולפי המידה שבה הקצבה מאפשרת להם לחיות בכבוד
2012



מבין מקבלי קצבה חודשית, 30% מקבלים סכום הנמוך ממחצית משכרם האחרון (נטו) לפני הפרישה. 45% נוספים מקבלים בין 50%-70% משכרם החודשי האחרון, ורק 14% מקבלים סכום הגבוה מ-70% משכרם האחרון (נטו) לפני הפרישה.

ד. עמדות האוכלוסייה כלפי פרישה

87% מבני 20 ומעלה סבורים כי יש לאפשר, למי שמעוניין, לעבוד גם לאחר גיל הפרישה הקבוע בחוק; 89% מהמועסקים ו-81% מאלה שאינם בכוח העבודה.

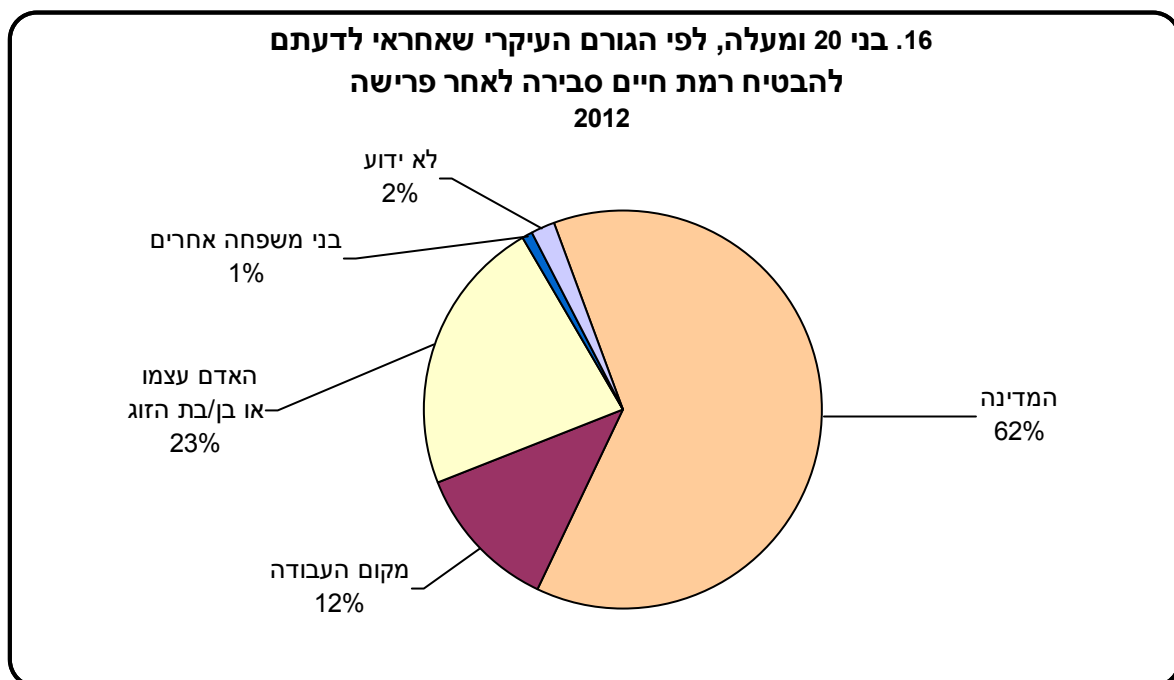
62% מסכימים כי גיל הפרישה לגברים גבוה מדי; 65% מבני 20-64 ומחצית (50%) מבני 65 ומעלה. 65% מהגברים ו-59% מהנשים מסכימים כי גיל הפרישה לגברים גבוה מדי.

58% סבורים כי גיל הפרישה לנשים גבוה מדי; 59% מבני 20-64 ומחצית (50%) מבני 65 ומעלה. גברים ונשים מסכימים עם הטענה בשיעור דומה.

51% מסכימים שגיל הפרישה לנשים ולגברים צריך להיות זהה – שיעור דומה בקרב נשים וגברים.

73% סבורים שפרישה מלווה בירידה ברמת החיים – מועסקים יותר מבלתי מועסקים ומאלה שאינם בכוח העבודה (75%, 71%, 70% בהתאמה). 70% מבני 65 ומעלה שאינם בכוח העבודה, סבורים כי פרישה מלווה בירידה ברמת החיים.

62% סבורים כי המדינה היא הגורם העיקרי האחראי לרמת חיים סבירה לאחר הפרישה; 60% מהמועסקים, 64% מהבלתי מועסקים ו-65% מאלה שאינם בכוח העבודה. 12% סבורים כי מקום העבודה אחראי לכך, 23% סבורים שהאדם עצמו או בן/בת הזוג הם האחראים לרמת חיים סבירה לאחר הפרישה. לא נמצא הבדל משמעותי בין קבוצות הגיל השונות בנושא זה.



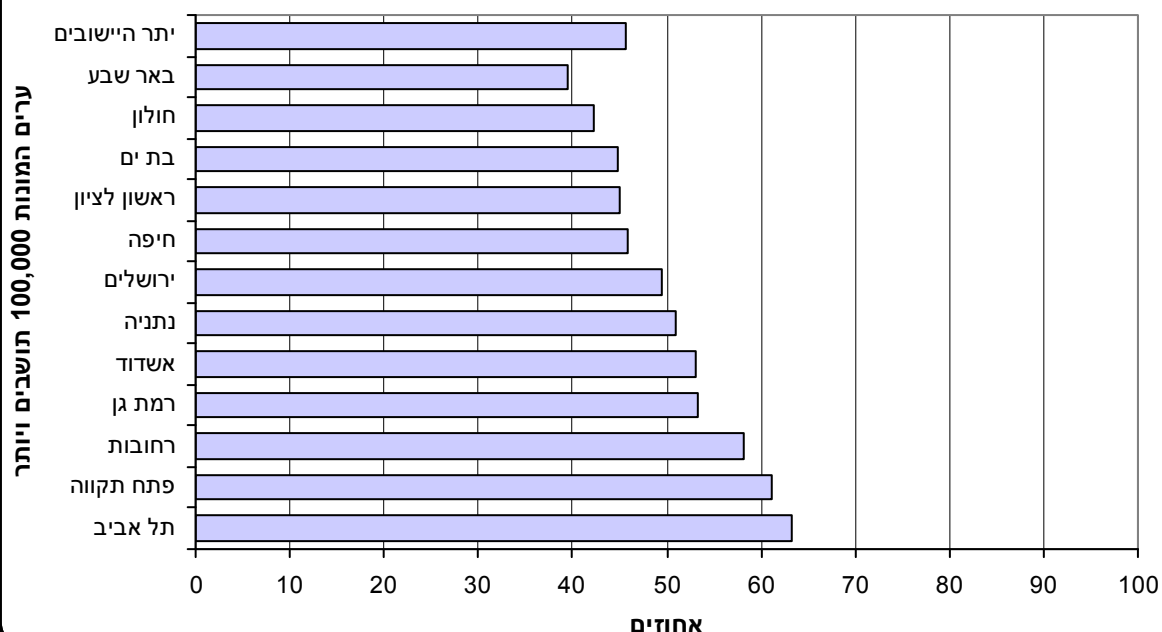
58% מהגברים ו-52% מהנשים מסכימים כי רצוי לצאת לפנסיה יחד עם בן/בת הזוג. אך בקרב שני המינים, שיעור התומכים בפרישה של שני בני הזוג יחד יורד עם הגיל: 59% מהגברים עד גיל 64 סבורים שזה רצוי, לעומת 51% בגיל 65 ומעלה; 53% מהנשים עד גיל 64 תומכות בפרישה של שני בני הזוג יחד, לעומת 43% מבנות 65 ומעלה.

42% מכלל האוכלוסייה מסכימים עם הטענה שהחיים אחרי הפרישה מלאים ופעילים. בקרב בני 60 ומעלה שיעור הסבורים כך גבוה יותר – 48%. בתל אביב, 63% מבני 60 ומעלה סבורים כך, לעומת 40% בבאר שבע.

17. בני 60 ומעלה המסכימים שהחיים אחרי הפרישה מלאים ופעילים,

לפי יישוב מגורים

2012



תפיסה חברתית-כלכלית

בישראל קיימת התעניינות רבה של חוקרים בתפיסה החברתית-כלכלית של הציבור. בסקר החברתי 2012 התבקשו הנשאלים להגדיר את עצמם מבחינה תפיסית עולם (קפיטליסטית או סוציאליסטית).

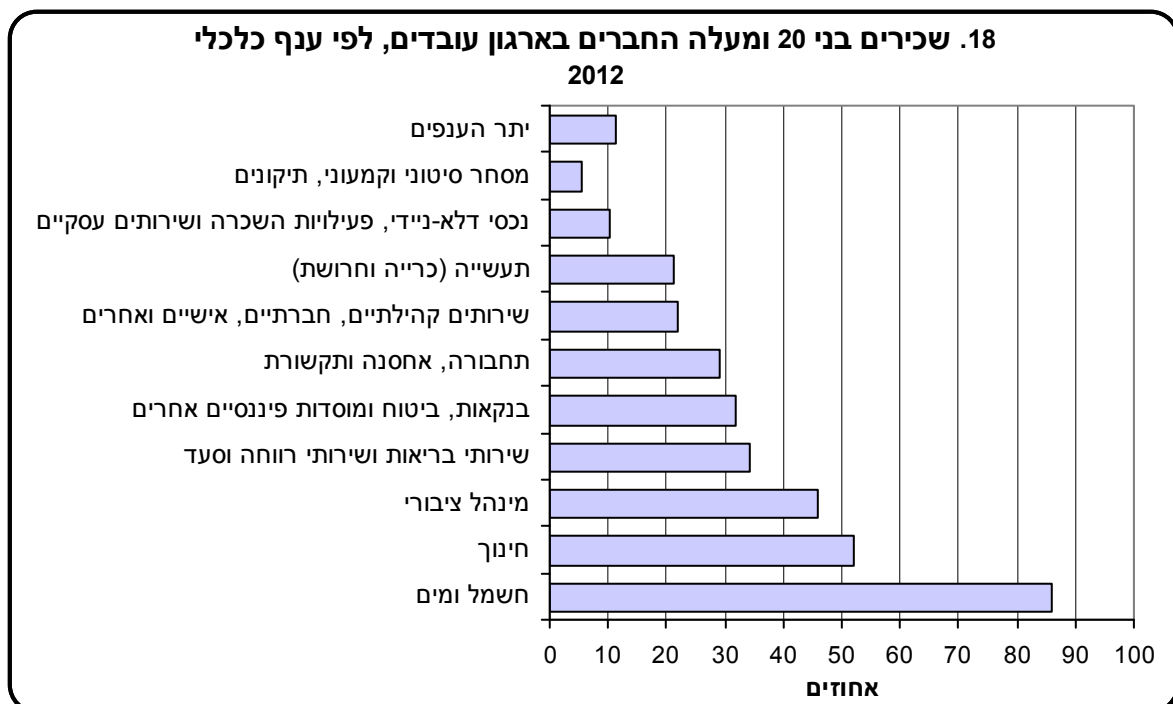
10% מבני 20 ומעלה מעידים על עצמם כי הם בעלי תפיסת עולם קפיטליסטית, 20% הם בעלי תפיסה סוציאליסטית, 29% בעלי תפיסה שהיא גם סוציאליסטית וגם קפיטליסטית ו-23% – לא סוציאליסטית ולא קפיטליסטית. 7% מבעלי הכנסה חודשית עד 4,000 ש"ח (ברוטו מעבודה) הם בעלי תפיסה קפיטליסטית, לעומת 14% מבעלי הכנסה של 14,001 עד 21,000 ש"ח, ו-21% מבעלי הכנסה הגבוהה מ-21,000 ש"ח.

2.2 התארגנויות עובדים

א. חברות בארגון עובדים⁷

רבע (25%) מהשכירים בישראל חברים בארגון עובדים כלשהו – כ-686.3 אלף מתוך 2,735.7 אלף שכירים. 61% מהם חברים בהסתדרות הכללית החדשה, 20% – בהסתדרות המורים או בארגון המורים העל-יסודיים, 6% חברים בהסתדרות הרפואית בישראל או באחד מארגוני הסגל האקדמי באוניברסיטאות.

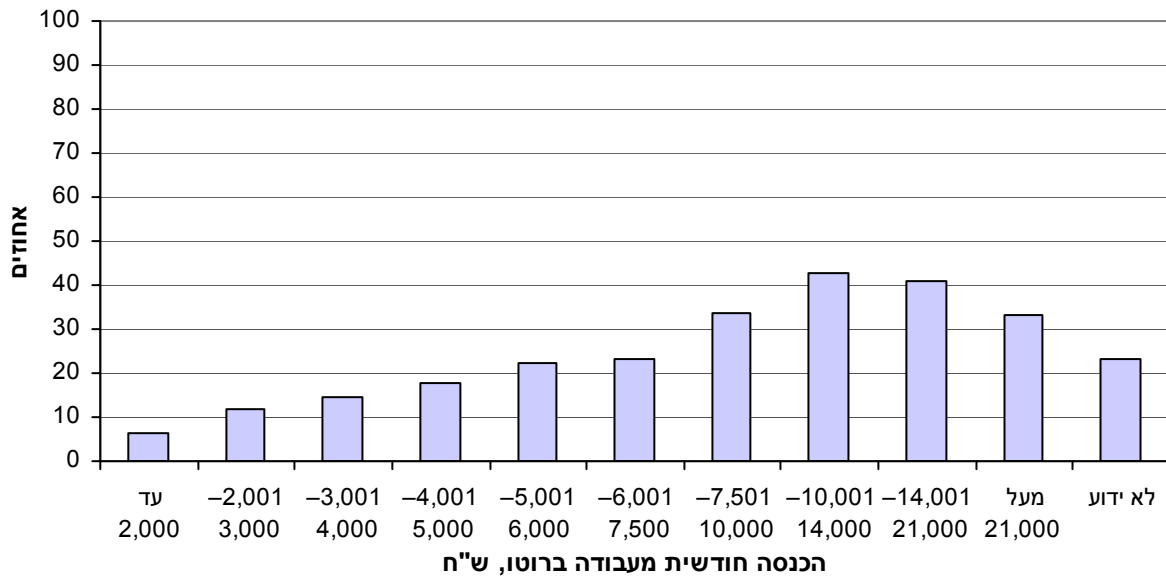
מבין השכירים העובדים בענפי הכלכלה השונים, החברות בארגון עובדים בולטת בענפי החשמל והמים – 86% חברים בארגון עובדים. בענף החינוך, כמחצית מהעובדים (52%) חברים בארגון עובדים, וכן-46% מהעובדים במינהל הציבורי. ביתר ענפי הכלכלה, רק מיעוט של העובדים חברים בארגון עובדים, כאשר בקרב העובדים בענפי המסחר והתיקונים – אחד מכל 17 עובדים חבר בארגון עובדים (6%).



שיעור השכירים החברים בארגון עובדים עולה מ-6% בקרב בעלי הכנסה של עד 2,000 ש"ח לחודש, ל-43% למשתכרים בין 10,001-14,000 ש"ח לחודש. ברמות הכנסה גבוהות יותר – שיעור החברים בארגון עובדים הולך ופוחת ומגיע עד לכדי שליש (33%) מקרב בעלי הכנסה מעל 21,000 ש"ח.

⁷ נוסח השאלה: "האם את/ה חבר/ה בארגון עובדים? למשל הסתדרות, ארגון מורים, הסתדרות רפואית וכדומה, כולל איגודים מקצועיים."

**19. שכירים בני 20 ומעלה החברים בארגון עובדים,
לפי הכנסה חודשית מעבודה
2012**



שביעות רצון מארגון העובדים

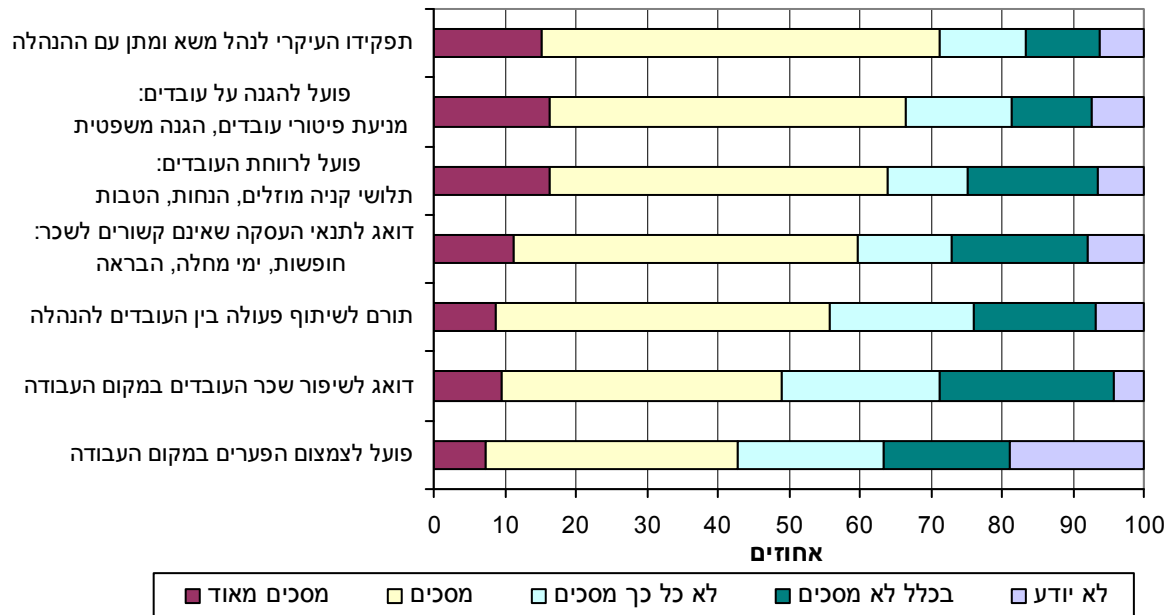
כמחצית (49%) מהשכירים החברים בארגון עובדים, מרוצים מפעילות הארגון שבו הם חברים, 39% אינם מרוצים. היתר, 12%, לא ידעו להשיב אם הם מרוצים. השיעור הגבוה ביותר של מרוצים מארגון העובדים נמצא בענף תחבורה, אחסנה ותקשורת (60%). בענפים חינוך, מינהל ציבורי, חשמל ומים ובנקאות, ביטוח ומוסדות פיננסיים אחרים – שיעור המרוצים נע בין 50% ל-54%. בענפים אחרים נמצאו שיעורי שביעות רצון נמוכים יותר: תעשייה (42% מרוצים); שירותי בריאות ושירותי רווחה וסעד (42%); נכסי דלא-ניידי, פעילויות השכרה ושירותים עסקיים (40%).

עמדות כלפי פעילותו של ארגון העובדים

כשני שלישים (66%) מהשכירים החברים בארגוני עובדים, מעידים כי ההנהלה במקום עבודתם מקיימת קשר או משתפת פעולה עם ארגון העובדים שבו הם חברים.

כשני שלישים (66%) מהשכירים החברים בארגון, סבורים כי ארגון העובדים המייצג אותם פועל להגנה על העובדים (מניעת פיטורין, הגנה מפני התנהגות שרירותית של המעסיק והגנה משפטית). כרבע (26%) מהשכירים החברים בארגון סבורים כי הארגון אינו פועל בתחומים אלה. 64% סבורים כי הארגון פועל לרווחתם (הטבות, הנחות), 59% סבורים כי הארגון דואג לתנאי העסקה שאינם קשורים לשכר (חופשות, ימי מחלה, הבראה). מחצית (50%) סבורים כי הארגון דואג לשיפור שכרם של העובדים, לעומת 46% שסבורים כי ארגון העובדים אינו דואג לכך.

20. שכירים בני 20 ומעלה החברים בארגון עובדים, לפי עמדות כלפי תפקודו ופעילותו של ארגון העובדים בתחומים שונים 2012

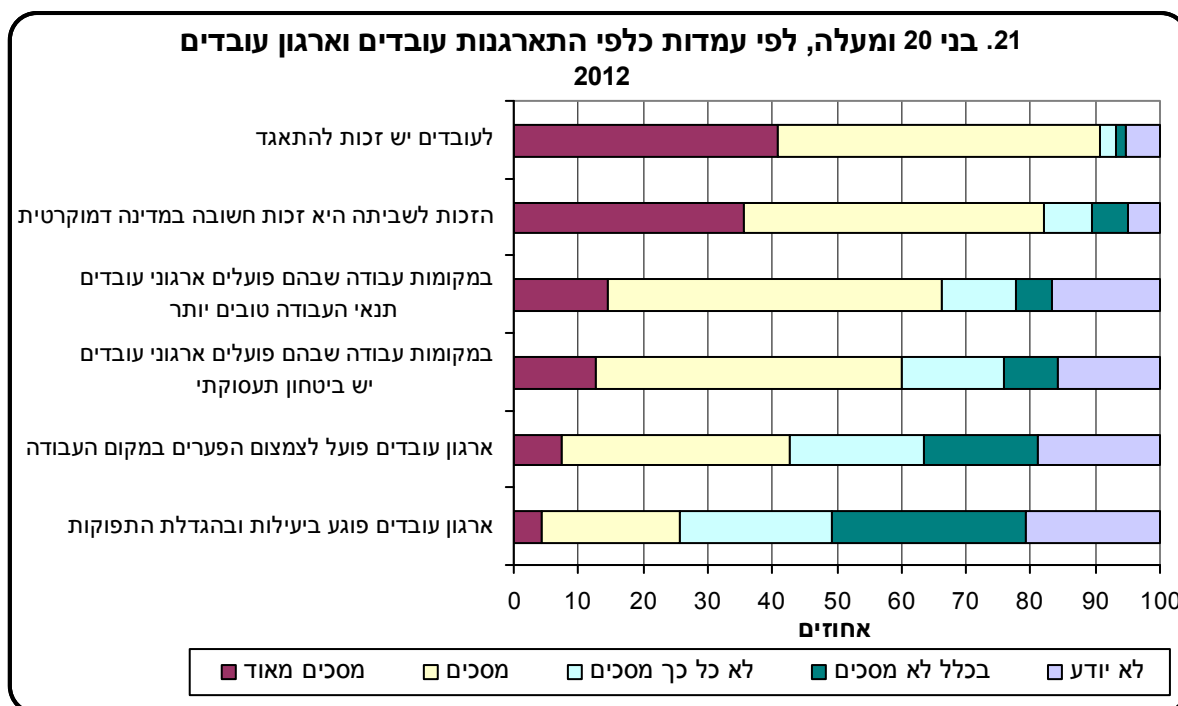


סיבות לאי-חברות בארגון עובדים

מבין השכירים שאינם חברים בארגון עובדים (כ-2 מיליון שכירים בגיל 20 ומעלה שהם כ-73% מכלל השכירים), 69% מציינים כי הסיבה לכך היא שאין ארגון עובדים במקום עבודתם; 10% אינם יודעים על האפשרות להיות חבר בארגון עובדים; 9% טוענים כי חברות בארגון לא תועיל להם; 4% טוענים כי המעסיק או התפקיד אינם מאפשרים חברות בארגון עובדים; 3% אינם מעוניינים לשלם דמי חברות ול-5% סיבה אחרת.

עמדות של כלל האוכלוסייה כלפי ארגוני עובדים

91% מהאוכלוסייה (בני 20 ומעלה) מסכימים שיש לעובדים זכות להתאגד ו-82% סבורים כי הזכות לשביתה היא זכות חשובה במדינה דמוקרטית. 67% סבורים כי במקומות עבודה שבהם פועלים ארגוני עובדים, תנאי העבודה טובים יותר ו-61% סבורים כי ארגוני עובדים תורמים לביטחון התעסוקתי במקומות העבודה. פחות ממחצית (42%) סבורים כי ארגוני עובדים פועלים לצמצום פערים במקום העבודה. מרבית האוכלוסייה (53%) אינה מסכימה עם האמירה שארגוני עובדים פוגעים ביעילות ובתפוקות במקום העבודה, לעומת 26% שמסכימים עם אמירה זו.



41% מבני 20 ומעלה סבורים כי האחריות העיקרית לדאוג לזכויות העובדים מוטלת על המדינה; 27% סבורים כי האחריות היא על ההנהלה במקום העבודה; 18% סבורים כי האחריות היא על ארגוני העובדים או ועדי העובדים; 7% סבורים שהאחריות היא על המערכת המשפטית; לדעת 4% כל אחד צריך לדאוג לעצמו; 2% לא ידעו להשיב.

ב. ועד עובדים

מבין כלל השכירים בישראל (בני 20 ומעלה), מחצית (50%) מועסקים בחוזה אישי, רבע (25%) מועסקים בהסכם קיבוצי, 1% מועסקים בחוזה אישי ובהסכם קיבוצי, ול-3% לא ידוע סוג החוזה. 21% מועסקים שלא באחד מסוגי החוזים הללו.

ל-28% מהשכירים יש ועד עובדים במקום עבודתם. 19% מהם מיוצגים על ידי ועד זה (71% מהשכירים שיש ועד במקום עבודתם).

ל-54% מהשכירים העובדים בהסכם קיבוצי יש ועד שמייצג אותם, ל-28% מהעובדים בחוזה אישי ובהסכם קיבוצי, ל-8% מהעובדים בחוזה אישי בלבד ול-5% מהעובדים ללא הסכם העסקה (אישי או קיבוצי).

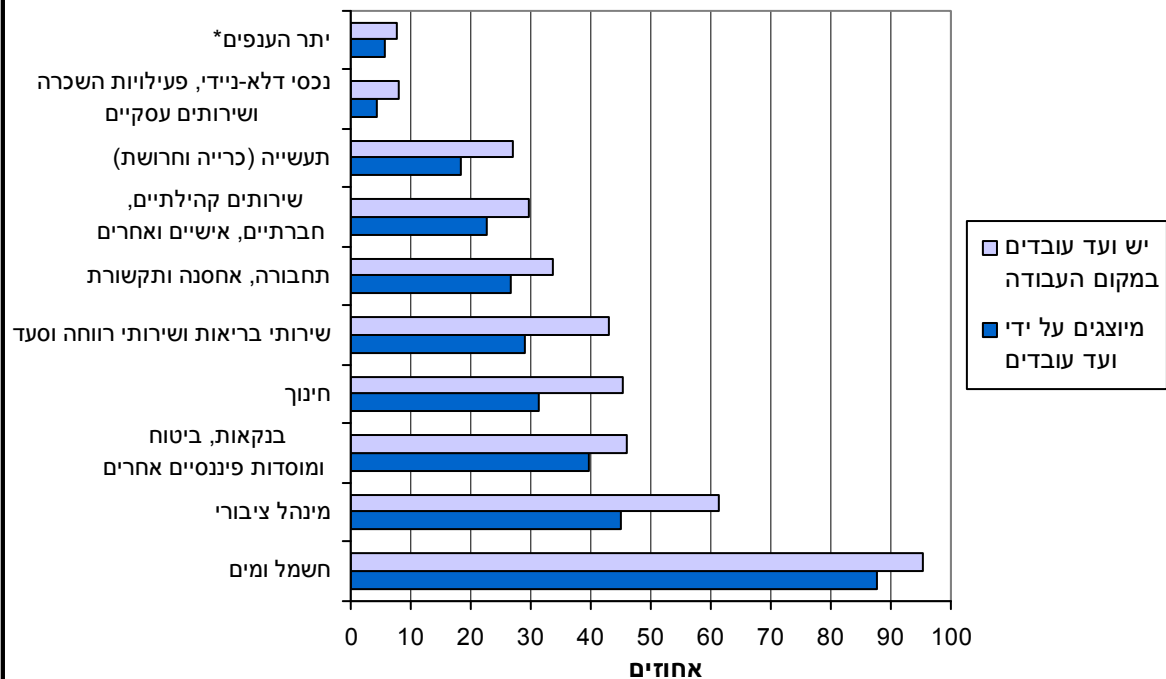
ועד עובדים לפי ענף כלכלי

בענף החשמל והמים, ל-95% מהשכירים יש ועד עובדים במקום העבודה, 88% מהשכירים בענף זה מיוצגים על ידי הוועד. בענף המינהל הציבורי, ל-61% יש ועד במקום העבודה, אך רק 45% מהשכירים בענף זה מיוצגים על ידי הוועד.

בענף החינוך ובענף שירותי הבריאות, ל-45% ול-43% בהתאמה, יש ועד עובדים במקום עבודתם. פחות משליש מהשכירים בענפים אלה מיוצגים על ידי ועד העובדים (31% ו-29% בהתאמה).

בענף התעשייה 18% מיוצגים על ידי ועד עובדים, ובענף נכסי דלא-ניידי, פעילויות השכרה ושירותים עסקיים – 4% בלבד מהשכירים מיוצגים על ידי ועד עובדים.

**22. שכירים בני 20 ומעלה שיש במקום עבודתם ועד עובדים
ושמיוצגים על ידי ועד זה, לפי ענף כלכלי
2012**



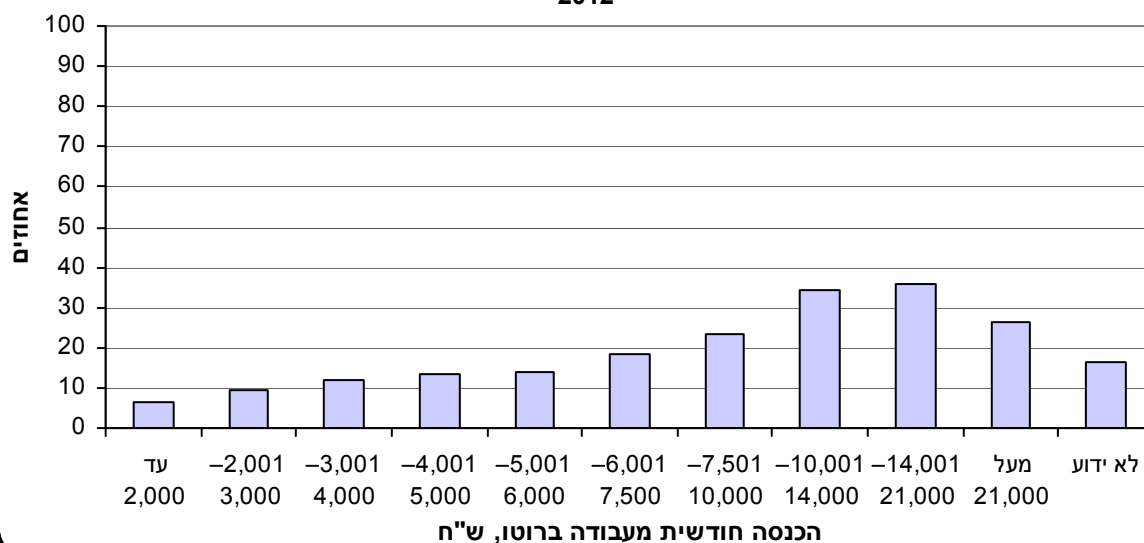
מיוצגים על ידי ועד עובדים לפי הכנסה

שיעור המיוצגים על ידי ועד עובדים עולה עם העלייה ברמת ההכנסה מעבודה. בעוד שבקרב בעלי שכר נמוך מ-3,000 ש"ח, פחות מ-10% מיוצגים על ידי ועד, בקרב בעלי שכר מעל 10,000 ש"ח ועד 21,000 ש"ח – 35% מיוצגים. בקרב בעלי שכר גבוה מ-21,000 ש"ח, שיעור המיוצגים יורד ל-26%.

23. שכירים בני 20 ומעלה המיוצגים על ידי ועד עובדים,

לפי הכנסה חודשית מעבודה

2012



עמדות כלפי פעילותו של ועד העובדים

61% מהשכירים שיש ועד עובדים במקום עבודתם, ו-75% מאלה שוועד העובדים מייצג אותם, מרוצים מתפקוד הוועד.

על פי דיווחי השכירים שיש ועד במקום עבודתם, תחום הפעילות השכיח ביותר של ועד העובדים הוא שיפור רווחת העובדים (כגון: הטבות, הנחות, תלושי שי). 38% מעידים כי ועד העובדים אינו עוסק בתחום שיפור סביבת העבודה של העובדים, ו-26% מהשכירים מעידים כי ועד העובדים אינו עוסק בתחום ההגנה על העובדים, כגון: מניעת פיטורין והתנהגות שרירותית של המעסיק.

ג. הגנה על זכויות עובדים

מי מעדיפים העובדים, שייצג אותם, במקרה שייתקלו בבעיה בשכר ובתנאי העבודה? מבין השכירים שמיוצגים על ידי ועד עובדים או חברים בארגון עובדים, 46% מעדיפים כי הוועד או ארגון העובדים ייצג אותם בפני הנהלת מקום העבודה, 26% מעדיפים שייצג אותם גורם חיצוני כגון עו"ד או עמותות, ו-24% מעדיפים לייצג את עצמם.

14% (כ-394 אלף נפש) מהשכירים מעידים כי בשנים האחרונות הופרו זכויותיהם במקום עבודתם הנוכחי; זכויותיהם של 56% הופרו בתחום השכר, של 22% הופרו בתחום ימי עבודה ושעות עבודה, של 11% – מסיבות של אי הפרשה לקרן פנסיה ושל 8% – מסיבות של אפליה על בסיס מין, דת, גזע וכד'.

41% מאלה שזכויותיהם הופרו פנו להנהלה במקום העבודה, 11% פנו לוועד העובדים או לארגון העובדים ו-5% פנו לבית משפט. 43% מאלה שזכויותיהם הופרו לא עשו דבר כדי להגן על זכויותיהם.

מבין השכירים המיוצגים על ידי ועד או על ידי ארגון עובדים, שזכויותיהם הופרו – רק כרבע (26%) פנו לוועד או לארגון העובדים. 38% פנו להנהלה במקום העבודה, 4% פנו לבית משפט ו-32% לא עשו דבר.

מבין השכירים שבמקום עבודתם אין ועד עובדים (כ-1.8 מיליון שכירים) – 36% מציינים כי הם מעוניינים שיהיה ועד במקום העבודה. 59% אינם מעוניינים בוועד במקום עבודתם (5% לא ידעו להשיב). מתוך אלה שמעוניינים בוועד עובדים, 42% חוששים במידה כלשהי לאבד את עבודתם. מבין אלה שאינם מעוניינים בוועד, 33% חוששים במידה כלשהי לאבד את עבודתם.

ג. מונחים, הגדרות והסברים

אוכלוסיית הסקר

האוכלוסייה הקבועה של מדינת ישראל, בגיל 20 ומעלה. אוכלוסיית הסקר כוללת גם דיירי מוסדות שאינם משמשים לצרכים טיפוליים, כגון מעונות סטודנטים, מרכזי קליטה ותכניות דיור מוגן לאוכלוסייה המבוגרת. עולים חדשים נכללו באוכלוסיית הסקר, רק אם שהו בארץ לפחות 6 חודשים.⁸

קבוצות שאינן נכללות באוכלוסיית הסקר: דיירים במוסדות טיפוליים (כגון בתי אבות, בתי חולים לחולים במחלות כרוניות, בתי סוהר), תושבי ישראל ששהו בחו"ל למעלה משנה ברציפות בעת הסקר, דיפלומטים ועולים אשר הגיעו לישראל חצי שנה לפני מועד הריאיון לכל המאוחר, שבטי בדווים ותושבים הגרים מחוץ ליישובים.

צורת יישוב

היישובים נחלקים לשתי קבוצות עיקריות, שההבחנה ביניהן מבוססת על גודל היישוב (מספר התושבים).

- א. **יישובים עירוניים**, שבהם 2,000 תושבים ויותר, המסווגים לתת-קבוצות על פי גודלם;
- ב. **יישובים כפריים**, שבהם פחות מ-2,000 תושבים, ובהם נכללים קיבוצים, מושבים (כולל מושבים שיתופיים) ויישובים כפריים אחרים.

יישובי פיתוח

ברשימת יישובי פיתוח נכללים 25 היישובים הבאים:

יישובי פיתוח בצפון: בית שאן, חצור הגלילית, טבריה, יקנעם עילית, כרמיאל, מגדל העמק, מעלות-תרשיחא, נצרת עילית, עכו, עפולה, צפת, קריית שמונה, שלומי.
יישובי פיתוח בדרום: אופקים, אילת, בית שמש, דימונה, יבנה, ירוחם, מצפה רמון, נתיבות, ערד, קריית גת, קריית מלאכי, שדרות.

משק בית

אדם אחד או קבוצת אנשים, הגרים יחד בדירה באופן קבוע ברוב ימות השבוע ומנהלים תקציב משותף למזון. משק בית יכול לכלול גם אנשים שאינם קרובי משפחה.

מספר הילדים במשק הבית

מספר הילדים בגיל 0-17 במשק הבית.

צפיפות דיור

מספר הנפשות במשק הבית מחולק במספר החדרים בדירה (כולל חצאי חדרים וסלון, לא כולל מטבח, שירותים וחדר המשמש לעסק בלבד). צפיפות דיור נמוכה – פחות מנפש אחת לחדר, צפיפות בינונית – נפש אחת עד שתי נפשות לחדר, צפיפות גבוהה – יותר משתי נפשות לחדר.

⁸ הבדלים בין סקר כוח אדם לסקר החברתי באומדנים של האוכלוסייה ובתכונות כוח העבודה, נובעים מהבדלים בהגדרות של האוכלוסיות הנחקרות.

מצב משפחתי

נשואים (כולל נשואים חיים בנפרד), גרושים, אלמנים ורווקים.

קבוצת אוכלוסייה

יש הבחנה בין שתי קבוצות אוכלוסייה: יהודים ואחרים וערבים. השיוך לקבוצת אוכלוסייה מבוסס על הגדרת המרואיין את דתו ודיווחו על ארץ הלידה שלו ושל אביו, וכן על הדת ביישוב המגורים של המרואיין.

יהודים ואחרים – כולל יהודים, נוצרים המתגוררים ביישובים יהודיים, נוצרים המתגוררים ביישובים מעורבים ואשר ארץ הלידה שלהם או של אביהם אינה ערבית, כאלה שהם ללא סיווג דת ובני דת אחרת על פי הגדרתם.

ערבים – כולל מוסלמים, דרוזים, נוצרים המתגוררים ביישובים לא-יהודיים, נוצרים המתגוררים ביישובים מעורבים שארץ הלידה שלהם או של אביהם ערבית. אוכלוסיית הסקר כוללת את ערביי מזרח ירושלים.

עולי 1990 ואילך

מתייחס ליהודים ואחרים בלבד שעלו לארץ בשנת 1990 או לאחר מכן.

דתיות

בקרב **יהודים** הקטגוריות הן: "חרדים"; "דתיים"; "מסורתיים" (כולל "מסורתיים דתיים" ו"מסורתיים לא כל כך דתיים"); "לא דתיים, חילונים".

בקרב **בני דתות אחרות** (כגון מוסלמים, נוצרים ודרוזים) הסיווג הוא: "דתיים מאוד"; "דתיים"; "לא כל כך דתיים"; "לא דתיים".

השכלה

הנתונים מבוססים על דיווח המרואיינים על מוסד הלימודים האחרון ועל תעודת ההשכלה או התואר הגבוהים ביותר שקיבלו במשך לימודיהם בבית ספר או במסגרות לימוד המקנות תעודות רשמיות (לא כולל תעודת סיום קורס, תעודת סיום השתלמות וכד'). הקטגוריות הן:

לא למדו – מי שלא למדו כלל במוסד לימודים. בחלק מהלוחות לא הוצגו נתונים בקטגוריה זו בשל מספר תצפיות קטן.

למדו – מי שלמדו במוסד לימודים כלשהו. קבוצה זו מחולקת לפי התעודה הגבוהה ביותר שקיבלו:

- תעודת סיום בית ספר יסודי או חטיבת ביניים או ללא תעודה (כולל מי שלמדו ולא קיבלו תעודה)
- תעודת סיום בית ספר תיכון (שאינה תעודת בגרות)
- תעודת בגרות
- תעודת סיום בית ספר על-תיכון (שאינה תעודה אקדמית)
- תעודה אקדמית – תואר אקדמי ראשון (B.A. או תואר מקביל), תואר אקדמי שני (M.A. או תואר מקביל, כולל דוקטור לרפואה), תואר אקדמי שלישי (PH.D. או תואר מקביל)
- תעודה אחרת – ציינו שקיבלו תעודה שאינה אחת מהמפורטות לעיל.

תעסוקה

בכוח העבודה

בני 20 ומעלה שהיו "מועסקים" או "בלתי מועסקים" בשבוע הקובע (השבוע שהסתיים בשבת שלפני מועד הריאיון), לפי ההגדרות המפורטות להלן:

אינם בכוח העבודה

בני 20 ומעלה שלא היו מועסקים ולא היו בלתי מועסקים בשבוע הקובע. בקבוצה זו כלולים תלמידים; אנשים שעבדו בהתנדבות ללא כל תמורה; עקרות בית שלא עבדו אף שעה אחת מחוץ למשק ביתן; אנשים שאינם מסוגלים לעבוד; אנשים החיים מקצבה, מפנסיה, מרנטה, וכו', שלא עבדו אף שעה אחת בשבוע הקובע. בקבוצה זו נכללים גם חיילים בשירות חובה.

מועסקים

אנשים שעבדו לפחות שעה אחת בשבוע הקובע בעבודה כלשהי תמורת שכר, רווח או תמורה אחרת; כל העובדים בקיבוצים (בין בשירותים ובין בענפים אחרים); בני משפחה שעבדו ללא תשלום; אנשים שנעדרו זמנית מעבודתם וחיילים בשירות קבע בצה"ל (להבדיל מסקר כוח אדם, עד לסוף שנת 2011, בסקר החברתי אנשי צבא קבע נכללים בין המועסקים).

בלתי מועסקים

אנשים שלא עבדו כלל (אף לא שעה אחת) בשבוע הקובע, חיפשו עבודה באופן פעיל בארבעת השבועות שקדמו לשבוע הקובע, והיו יכולים להתחיל לעבוד בשבוע הקובע, לו הוצעה להם עבודה מתאימה ("זמינות לעבודה").

מעמד בעבודה

המועסקים מחולקים לשלוש קבוצות:

- **שכירים** – אנשים שעבדו אצל מישהו אחר תמורת שכר יומי, חודשי, קבלני או בתמורה אחרת כלשהי, כולל חברי קואופרטיב ואנשי צבא קבע (שבסקר כוח אדם אינם נכללים בין המועסקים).
- **עצמאים** – בעלי עסק או מקבלים תשלום מלקוחות ומנהלי חברה שבעלותם או בשליטתם (לפחות 51%).
- **אחר** – חברי קיבוץ ובני משפחה העובדים ללא תשלום.

הכנסה

הכנסה אישית ברוטו לחודש (ש"ח) – מבוסס על דיווח המרואיינים על טווח ההכנסה האישית ברוטו לחודש, מכל מקומות העבודה שלהם, לפני ניכוי במס.

הכנסה כוללת (ברוטו/נטו) למשק בית – הכנסה (ברוטו/נטו) של כל בני משק הבית מכל המקורות כגון: מעבודה, מפנסיה, מקצבאות, משכר דירה וכד'. מבוסס על דיווח המרואיינים על טווח ההכנסה הכוללת של משק הבית.

הכנסה ממוצעת לנפש במשק בית ברוטו לחודש (ש"ח) – מבוסס על דיווח המרואיינים על טווח ההכנסה הכוללת ברוטו לחודש, של כל בני משק הבית מכל המקורות, לפני ניכוי המס. לכל משק בית נלקח בחשבון הערך שבאמצע הטווח, שהוא חולק במספר הנפשות במשק הבית. הכנסות לנפש במשק בית (ברוטו לחודש), קובצו לשלוש קטגוריות: נמוכה – עד 2,000 ש"ח; בינונית – 2,001-4,000 ש"ח; גבוהה – 4,001 ש"ח ומעלה.

הסדרי פנסיה ופרישה

הסדרי פנסיה – מבוסס על השאלה: "האם יש לך הסדרי פנסיה הכוונה: קרן פנסיה, ביטוח מנהלים, או קופת גמל על שמך? אין הכוונה לקצבאות של הביטוח הלאומי. במסגרת הסקר ההגדרה כוללת חמישה סוגים של הסדרי פנסיה, הנפוצים ביותר: פנסיה תקציבית, קרן פנסיה, קופת גמל, ביטוח מנהלים וביטוח חיים עם מרכיב חיסכון.

בפנסיה – נדגמים שלא שייכים לכוח העבודה, בני 60 ומעלה, שענו "כן" לשאלה: "האם אתה בפנסיה?"

פרישה – עזיבה של מקום עבודה וקבלת תשלומי פנסיה בכפוף לתנאים הקבועים בדיון או בהסכם, לא כולל פיצויי פיטורין וקצבאות של הביטוח הלאומי או משרד ממשלתי אחר.

פנסיה מוקדמת – בני 40 ומעלה שפרשו ממקום עבודה, לפני גיל הפרישה הקבוע בחוק, ומקבלים תשלומי פנסיה ממקום עבודה קודם או אחרון.

התארגנויות עובדים

ארגון עובדים – מבוסס על השאלה: "האם אתה חבר בארגון עובדים?", למשל ההסתדרות, ארגון מורים, ההסתדרות הרפואית, כולל איגודים מקצועיים". ארגוני העובדים שצינו בשאלון הסקר: ההסתדרות הכללית החדשה, ההסתדרות המורים, ארגון המורים העל יסודיים, כוח לעובד, ההסתדרות הרפואית בישראל (הר"י), אחד מארגוני הסגל האקדמי הזוטר באוניברסיטאות, אחד מארגוני הסגל האקדמי הבכיר באוניברסיטאות, האיגוד הארצי של עיתונאי ישראל (אגודת העיתונאים), ההסתדרות העובדים הלאומית.

ועד עובדים – מבוסס על השאלות: "האם במקום העבודה שלך יש ועד עובדים?" ו"האם ועד העובדים במקום העבודה שלך מייצג אותך?"

ד. שיטות הסקר

א. מסגרת הדגימה

הסקר החברתי הוא הסקר הראשון בלמ"ס אשר מסגרת הדגימה שלו מבוססת על קובץ מרשם התושבים. עבור סקר 2012, קובץ מרשם התושבים היה מעודכן לאפריל 2011. איכותה של מסגרת דגימה נבחנת בעיקר לפי טיב הכיסוי שלה את אוכלוסיית הסקר: כיסוי חסר של האוכלוסייה עלול ליצור הטיות באומדנים, וכיסוי יתר עלול לגרום למאמץ חקירה מיותר של אנשים שאינם נכללים בהגדרת הסקר ולהגדלת העלויות. לכן, נוכח מקובץ מרשם התושבים רשומות שאינן שייכות לאוכלוסיית הסקר. זיהוי הרשומות המיועדות לניכוי, לגבי חלק מקבוצות האוכלוסייה שאינן חלק מאוכלוסיית הסקר, נגזר ישירות מהמידע בקובץ מרשם התושבים, למשל, לפי קריטריון הגיל נוכח כל בני 19 ומטה. עם זאת, המידע מהמרשם על חלק מהתכונות המגדירות אי-שייכות לאוכלוסיית הסקר אינו מושלם, או חסר ולכן זיהוי הרשומות בעלות תכונות אלו היה מורכב וחשוף לטעויות. כך למשל, ישראלים החיים באופן קבוע בחו"ל (גם אם מפעם לפעם הם מבקרים לתקופות קצרות בארץ) אינם חלק מאוכלוסיית הסקר ובתהליך הכנת המסגרת לדגימה נעשו פעולות מיוחדות כדי לאתרם ולנכונם. מרשם התושבים חשוף לאי-כיסוי של תושבים ארעיים ושל תיירים, אשר באופן עקרוני היו אמורים להיכלל בסקר, אך בפועל אינם נכללים בו.

במרשם התושבים מספר רב של משתנים דמוגרפיים אשר מאפשרים תכנון מדגם יעיל מבחינת תכונות, כגון: מין וגיל, בהשוואה למדגמים המוצאים ממקורות מינהליים אחרים. לעומת זאת, המרשם כולל מספר רב של נפשות שהכתובת המרשמית אינה כתובת המגורים שלהם. מאחר שבסקר הנדגמים מיועדים לחקירה גם אם אינם גרים בכתובת המרשמית, נדרשה פעולת איתור נדגמים. פעולה זו מכבידה על עבודת השדה ואף חשופה לשיעורים משמעותיים של אי-איתור.

אוכלוסיית הסקר כוללת עולים חדשים ששהו בארץ לפחות חצי שנה לפני מועד הריאיון. כדי לכלול עולים שלא הופיעו בקובץ מרשם התושבים, אך שהו בארץ מעל 6 חודשים, הוצא מדגם של תוספת עולים חדשים מקובץ המעודכן לסוף 2011, המכיל את כל העולים שעלו בין אפריל 2011 לסוף 2011.

ב. שיטת הדגימה

גודל המדגם תוכנן כך שמספר המשיבים הצפוי יהיה כ-7,500 בני 20 ומעלה. קבוצות התכנון בסקר 2012 היו זהות לאלו שנקבעו לקראת סקר 2011 (ושונות מהמחזורים הקודמים של הסקר): אוחדו קבוצות התכנון של יהודים ילידי ישראל ויהודים שהם עולים ותיקים (עלו לפני 1990). בקבוצה המאוחדת לעיל, בגילים 20-64 (חמש קבוצות גיל), הייתה הבחנה בין חרדים ומי שאינם חרדים על פי מקור מינהלי שמבוסס בעיקר על מידע לגבי מוסדות הלימוד. מכאן, המדגם תוכנן ל-66 קבוצות תכנון; 56 משילוב שלוש המשתנים: 4 קבוצות אוכלוסייה (ערבים ממזרח ירושלים, ערבים שלא במזרח ירושלים, יהודים עולי 1990 ואילך, ויהודים ילידי ישראל או שעלו לפני 1990 ואינם חרדים לפי המקור המינהלי), 2 קבוצות מין (גברים ונשים) ו-7 קבוצות גיל (20-24, 25-34, 35-44, 45-54, 55-64, 65-74, +75). 10 קבוצות תכנון נוספות היו עבור חרדים שאינם עולים חדשים, לפי מין ו-5 קבוצות גיל (20-64).

גודל מדגם המשיבים הצפוי לקבוצה תוכנן להיות יחסי לגודל הקבוצה (מספר הנפשות במסגרת בקבוצת תכנון), ותחת האילוץ של מספר משיבים צפוי – 7,500. על סמך ההנחות לשיעורי אי-השבה (נפל) ואי-שייכות לאוכלוסיית הסקר (אפס), בכל קבוצה התקבל הגודל הדרוש לדגימה. הסתברות הדגימה הממוצעת הייתה 1:551, הסתברות הדגימה המקסימלית הייתה 1:417 והסתברות המינימלית – 1:625.

הנפשות ביישובים שבהם היו צפויים להתקבל לפחות 15 מקרים במדגם (כלומר שבהם כ-8,300 בני 20 ומעלה), נדגמו במדגם שכבות חד-שלבי, כאשר כל שכבת דגימה היא קבוצת תכנון. בכל שכבה הוצא מדגם מקרי-שיטתי של נפשות, לאחר מיון הקובץ לפי מאפיינים גאוגרפיים. בסך הכל, כ-82% מהמדגם נערך בשיטת דגימה חד-שלבית.

כדי לענות על האילוצים התפעוליים, הוצא מדגם דו-שלבי עבור האוכלוסייה ביישובים המונים פחות מ-8,300 בני 20 ומעלה. בשלב ראשון חולקו היישובים לשכבות גאוגרפיות והוצא מדגם של יישובים יחסית לגודלם. בשלב שני הוצא מדגם מקרי-שיטתי של נפשות ביישובים שנדגמו לאחר מיון הרשומות, לפי מאפייני 66 התכונות לתכנון. הסתברות הדגימה של השלב השני הותאמה כך שהסתברות הדגימה הסופית (כפל ההסתברויות בשני השלבים) תהיה קבועה. בשיטה זו התקבל גודל המדגם של כ-15 נפשות כנדרש. בסוף 2011 הוצא מדגם תוספות של עולים חדשים, אשר עלו החל מאפריל 2011 ולא נכללו במסגרת הדגימה העיקרית. בסך הכל כלל המדגם 9,516 נפשות במטרה לקבל כ-7,500 משיבים לסקר.

ג. שיטת האמידה

הנתונים הנאספים בסקר החברתי מבוססים על מדגם של נפשות מהאוכלוסייה. בכדי להפיק אומדנים לכלל האוכלוסייה ולתת-קבוצות באוכלוסייה, יש לחשב לכל משיב בסקר מקדם ניפוח, המבטא את אומדן מספר הנפשות באוכלוסייה "המיוצגות" על ידו. שיטת האמידה קשורה לשיטת הדגימה ולבעיות שונות באיסוף הנתונים. אחת הבעיות השכיחות היא שלא כל מי שנדגם השיב לסקר ואלה שלא השיבו לסקר אינם בהכרח דומים בתכונותיהם לאלה שהשיבו (אי-השבה אינפורמטיבי) ולכן עלולה להיגרם הטיות באומדני הסקר. שיטת האמידה מיועדת לצמצם בעיקר את ההטיות העלולות לנבוע מאי-השבה אינפורמטיבית, מתת-כיסוי של האוכלוסייה ומשונות בגודלי המדגם לפי תכונות שלא השתתפו בתכנון מדגם הסקר, כמו עבודה והשכלה.

תהליך האמידה כולל שלושה שלבים: בשלב ראשון כל משיב קיבל מקדם ניפוח ראשוני שהוא היפוך של הסתברות הדגימה, המבטא את הדיפרנציאליות בתכנון המדגם; בשלב שני הוכפל מקדם הניפוח הראשוני במקדם תיקון לנפל חריג וזאת לרשומות באזורים גאוגרפיים שבהם התקבלו שיעורי אי-השבה חריגים במיוחד; לביצוע השלב השלישי נבחרו מבין משתני הסקר משתני התאמה, שהתפלגותם ידועה ממקורות מינהליים או נאמדת מסקר כוח אדם חודשי (סקר גדול אחר של הלמ"ס), ושלהם נמצא הקשר החזק ביותר עם אוסף משתני חקירה מרכזיים בשאלון הגרעין של הסקר. בחירת המשתנים נעשתה על סמך נתוני הסקר החברתי 2002. בשלב הרביעי חושבו מקדמי הניפוח הסופיים בשיטת ה-Raking, לפיה מתאימים את התפלגות המדגם המנופח במקדמי הניפוח של השלב הקודם לשלוש התפלגויות של אומדנים חיצוניים:

- אומדני משקי בית לפי קבוצת אוכלוסייה * גודל משק בית מורחב – 37 קבוצות.
 - אומדני נפשות בגיל +20 לפי קבוצת אוכלוסייה * תכונות כוח עבודה * השכלה – 12 קבוצות.
 - אומדני נפשות בגיל +20 לפי קבוצת אוכלוסייה * קבוצות גאוגרפיות * מין * קבוצות גיל – 191 קבוצות.
- החל משנת 2012 המשתנה קבוצת אוכלוסייה ביישובים היהודיים והמעורבים, כולל הבחנה בין חרדים ממקורות מנהליים (לפי מוסדות חינוך) לבין יתר האוכלוסייה (עבור בני 20-64).
- בסקר החברתי 2012 מספר המשיבים ביישובי הבדווים בדרום היה 15, זאת עקב קשיים תפעוליים. לכן, קביעת מקדמי הניפוח לסקר בשיטה שתוארה לעיל נעשתה ללא אוכלוסייה זו ואילו מקדמי הניפוח של הבדווים ביישובי הדרום התקבלו על ידי חלוקת האומדן הדמוגרפי ביישובים אלה במספר המשיבים, וללא התניה בתכונותיהם.