

## נתונים נבחרים, 2014

### בעלי מוגבלות



כ-14% מבני 20 ומעלה הגדירו עצמם כבעלי מוגבלות תפקודית חמורה

56% מבני 75 ומעלה הגדירו עצמם כבעלי מוגבלות תפקודית חמורה

### עוברי חוק המופנים לשירותי הרווחה (2013)



15,000 קטינים (בני 12-17) הופנו לשירות למבחן לנוער

19,000 מבוגרים (בני 18 ומעלה) הופנו לשירותי מבחן למבוגרים

### מקבלי שירותי רווחה



רשומים במחלקות לשירותים חברתיים כ-1.3 מיליון נפש

רשומים במחלקות לשירותים חברתיים שיעור של כ-160 רשומים לאלף נפש

### ילידי אתיופיה הרשומים במחלקות לשירותים חברתיים

שיעור של 508 רשומים לאלף נפש

### בני 75 ומעלה הרשומים במחלקות לשירותים חברתיים

שיעור של 483 רשומים לאלף נפש

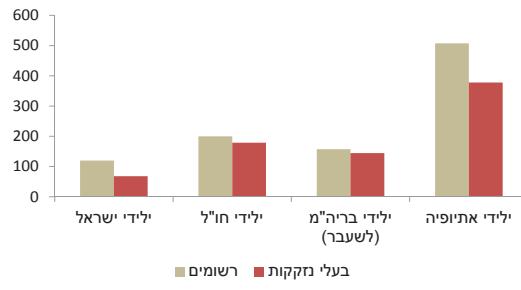
הרווחה מתייחסת לשירותים הניתנים לאוכלוסיות חלשות, נזקקות או בסיכון על ידי המדינה, הרשויות המקומיות, ארגונים ציבוריים או ארגונים של המגזר השלישי. נושא הרווחה הוא אחד המדדים לבחינת מצבה של החברה בישראל, והוא כולל מידע על המאפיינים הדמוגרפיים והחברתיים-כלכליים של מקבלי שירותים ממשרד הרווחה והשירותים החברתיים, מידע על בעלי מוגבלות ונתונים על אודות עוברי חוק המופנים לשירותי הרווחה.

## מקבלי שירותי רווחה

משפחות ופרטים במצבי משבר נזקקים לשירותי הרווחה מסיבות שונות, כגון מוגבלות, תפקוד לקוי של המשפחה, מצב כלכלי קשה ועוד. לכל משפחה או לכל פרט המקבל שירות מטעם המחלקות לשירותים חברתיים של משרד הרווחה נפתח תיק טיפול. התיק יכול להיות משפחתי (במקרים שלפחות לאחד מבני המשפחה מוגדרת נזקקות) או תיק פרטני.

## רשומים במחלקות לשירותים חברתיים

רשומים ובעלי נזקקות בשירותי הרווחה לפי ארץ מוצא, 2014  
שיעור ל-1,000 נפש



בשנת 2014 היו רשומים במחלקות לשירותים חברתיים כ-1.3 מיליון נפשות, שיעור של כ-160 רשומים ל-1,000 נפש.

שיעור הרשומים היה גבוה יותר בקרב נשים מאשר בקרב גברים (171 פניות לעומת 148 ל-1,000 נפש, בהתאמה). חלקן של נשים בקרב הרשומים במחלקות לשירותים חברתיים עומד על 54% (חלקן באוכלוסייה כ-50%).

בקרב קשישים בני 75 ומעלה נמצא

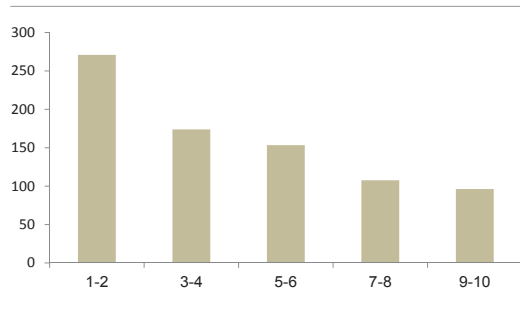
השיעור הגבוה ביותר של רשומים במחלקות לשירותים חברתיים לפי גיל - 483 רשומים ל-1,000 נפש, לעומת 128 ל-1,000 בקבוצת הגיל 25-64 (השיעור הנמוך ביותר). בני 75 ומעלה הם 4.9% מהאוכלוסייה הכללית, ואילו חלקם בקרב הרשומים במחלקות לשירותים חברתיים הוא 14.8%.

בקרב ילידי חו"ל שיעור הרשומים גבוה יותר לעומת ילידי ישראל (כ-200 ל-1,000 נפש לעומת כ-120 ל-1,000 נפש, בהתאמה), בעוד השיעור הגבוה ביותר בקרב ילידי חו"ל הוא בקרב ילידי אתיופיה - כ-508 רשומים ל-1,000 נפש. שיעור הרשומים גבוה יותר בקרב ילידי אתיופיה לעומת ילידי ישראל שאביהם עלה מאתיופיה (451 ל-1,000 נפש). ילידי אתיופיה הם 1.3% מהאוכלוסייה הכללית, אך 4.7% מהרשומים במחלקות לשירותים חברתיים. גם בקרב עולי בריה"מ (לשעבר), שיעור הרשומים גבוה מזה של ילידי ישראל שאביהם עלה מבריה"מ (לשעבר) (157 לעומת 100, בהתאמה).

בקרב ערבים, השיעור הוא כ-225 רשומים ל-1,000 נפש לעומת 142 ל-1,000 נפש בקרב יהודים ואחרים. האוכלוסייה הערבית היא כ-20.7% מהאוכלוסייה הכללית, בעוד שחלקה בקרב הרשומים במחלקות לשירותים חברתיים הוא 29.2%.



רשומים בשירותי הרווחה לפי אשכול חברתי-כלכלי, 2014  
שיעור ל-1,000 נפש

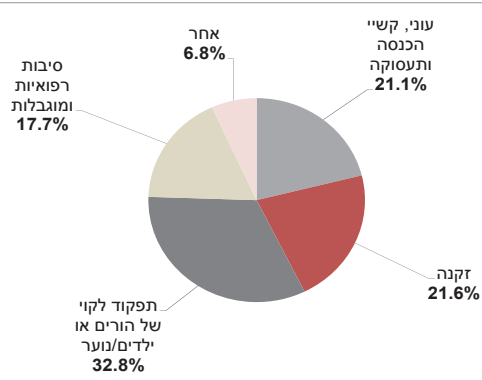


באשכול חברתי-כלכלי 9-10 - האשכול הגבוה ביותר (96 ל-1,000 נפש) (לוח 1).

נמצא מתאם שלילי בין אשכול חברתי-כלכלי לבין שיעור הרשומים במחלקות לשירותים חברתיים. השיעור הגבוה ביותר נצפה בקרב המתגוררים ביישובים באשכול חברתי-כלכלי 1-2 שהוא האשכול הנמוך ביותר (271 ל-1,000 נפש). המתגוררים ביישובים אלו הם 10.2% מהאוכלוסייה הכללית, אך 17.2% מהרשומים במחלקות לשירותים חברתיים. לעומת זאת השיעור הנמוך ביותר הוא בקרב המתגוררים ביישובים באשכול חברתי-כלכלי 9-10 - האשכול הגבוה ביותר (96 ל-1,000 נפש) (לוח 1).

## נוקדיות

סיבות לפנייה לשירותי הרווחה (נוקדות), 2014



ל-69.2% מכלל הרשומים הוגדרה נוקדות ומתוכם הנוקדות העיקרית השכיחה ביותר בפניות למחלקות לשירותים חברתיים היא "תפקוד לקוי של הורים או של ילדים/נוער" שהיא 32.8% מסך בעלי נוקדות. נוקדות זו כוללת בעיות ביחסים שבין הורים לילדים, בעיות בתפקוד אם/אב, חינוך ובעיות התנהגות של ילדים, נערות במצוקה, ילדים נטושים ועוד.

שתי נוקדיות הדומות בשכיחותן ונמצאות במקום השני הן "עוני, קשיי

הכנסה ותעסוקה" (21.1%) הכוללת בעיות הנובעות מרמת הכנסה נמוכה, מחוסר הכנסה מעבודה, מבעיות דיור ועוד, והנוקדות "זקנה" (21.6%). "סיבות רפואיות ומוגבלות" הן 17.7% מסך בעלי הנוקדיות, "אלימות" היא 3.7%, ו"התמכרויות ועבריינות" כ-2.3%.

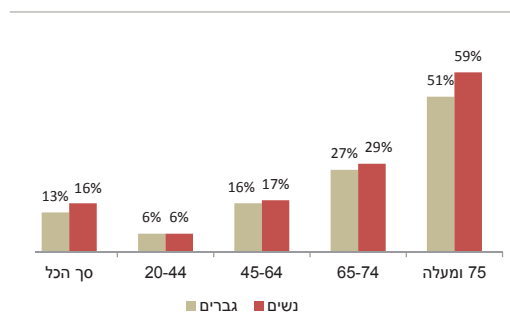
התפלגות הנוקדיות שונה בין קבוצות נבדלות באוכלוסייה. אחוז בעלי נוקדות של "עוני, קשיי הכנסה ותעסוקה" גבוה יותר בקרב האוכלוסייה הערבית ובקרב עולי אתיופיה מאשר בשאר האוכלוסיות (מעל 30% לעומת פחות מ-18%, בהתאמה). הנוקדיות מושפעות גם מגיל, כך שבאוכלוסיות מבוגרות הנוקדות "זקנה" או "סיבות רפואיות ומוגבלות" שכיחות יותר. לעומת זאת באוכלוסיות צעירות הנוקדות "תפקוד לקוי של הורים או של ילדים/נוער" שכיחה יותר.

הרכב הגילים שונה בקרב קבוצות אוכלוסייה הרשומות במחלקות לשירותים חברתיים, דבר המשפיע על סוגי הנוקקות המאפיינים קבוצות אוכלוסייה שונות. חציון הגיל של האוכלוסייה היהודית הרשומה הוא 37 בעוד שחציון הגיל של האוכלוסייה הערבית הוא 23; חציון הגיל של עולי אתיופיה הוא 36, בעוד שחציון הגיל בקרב עולי בריה"מ (לשעבר) הוא 72.

שיעור הנוקקות "עוני, קשיי הכנסה ותעסוקה" בכלל האוכלוסייה עומד על כ-23 ל-1,000 נפש, שיעור זה גבוה יותר בקרב נשים לעומת גברים (25 ל-1,000 לעומת 22 ל-1,000). שיעור זה אף גבוה יותר בקרב ערבים לעומת יהודים (48 ל-1,000 ו-17 ל-1,000, בהתאמה). השיעור הגבוה ביותר נמצא בקרב עולי אתיופיה (127 ל-1,000 נפש).

### בעלי מוגבלות

בני 20 ומעלה בעלי מוגבלות תפקודית חמורה, לפי גיל ומין  
2014



בעלי מוגבלות הם אנשים עם לקות פיזית, נפשית או שכלית, לרבות קוגניטיבית, קבועה או זמנית, שגורמת להגבלה מהותית בתפקוד בתחום אחד או יותר מתחומי החיים העיקריים (הגדרת אדם עם מוגבלות נקבעה בחוק שוויון זכויות לאנשים עם מוגבלות).

המידע כולל את מספר בעלי המוגבלויות לפי מאפיינים דמוגרפיים וחברתיים ולפי סוג מוגבלות, וכן נתונים על אוכלוסיות מיוחדות כגון בעלי נכות, בעלי מוגבלות שכלית התפתחותית, אוטיזם או עיוורון.

בשנת 2014, כ-14% מאוכלוסיית בני 20 ומעלה (747 אלף איש) הגדירו את עצמם (בסקר החברתי של הלמ"ס) כבעלי מוגבלות תפקודית חמורה, כלומר מי שיש לו קושי רב, או שכלל אינו יכול לעשות לפחות אחת מהפעולות האלה: לראות, לשמוע, ללכת או לעלות במדרגות, להתלבש או להתרחץ בעצמו, לזכור או להתרכז.

16% מהנשים ו-13% מהגברים הגדירו את עצמם בעלי מוגבלות תפקודית חמורה. שכיחות המוגבלות החמורה עולה עם הגיל, והיא גבוהה יותר בקרב נשים בהשוואה לגברים. שיעור זה מגיע ל-28% מבני 65-74 (29% מהנשים ו-27% מהגברים), ול-56% מבני 75 ומעלה (59% מהנשים ו-51% מהגברים). 5% מבני 20 ומעלה ו-12% מבני 65 ומעלה, מתקשים מאוד או שאינם יכולים לזכור או להתרכז כלל. 10% מבני 20 ומעלה ו-31% מבני 65 ומעלה, מתקשים מאוד או שאינם יכולים ללכת או לעלות במדרגות כלל.

4% מבני 20 ומעלה ו-14% מבני 65 ומעלה, מתקשים מאוד או שאינם יכולים להתרחץ או להתלבש בעצמם כלל.

3% מבני 20 ומעלה ו-10% מבני 65 ומעלה מתקשים מאוד בראייה או שאינם רואים כלל (גם אם מרכיבים משקפיים). 3% מבני 20 ומעלה ו-11% מבני 65 ומעלה, מתקשים מאוד בשמיעה או שאינם שומעים כלל (גם כשמרכיבים מכשיר שמיעה).

## בעלי מוגבלות בטיפול משרד הרווחה

משרד הרווחה והשירותים החברתיים פועל להבטחת שילובם של אנשים עם מוגבלות בתחומי התעסוקה, הדיור, הקהילה והחברה וכן לקידום השתתפות שוויונית ופעילה בכל תחומי החיים על מנת לאפשר להם לחיות את חייהם בעצמאות מרבית ובכבוד, תוך מיצוי מלוא יכולתם.

האוכלוסיות שעליהן מופקד משרד הרווחה הן אנשים עם מוגבלות שכלית התפתחותית, אנשים עם מוגבלות פיזית (נכות), לקויי שמיעה, לקויי ראייה והסובלים מעיוורון וכן אנשים עם אוטיזם.

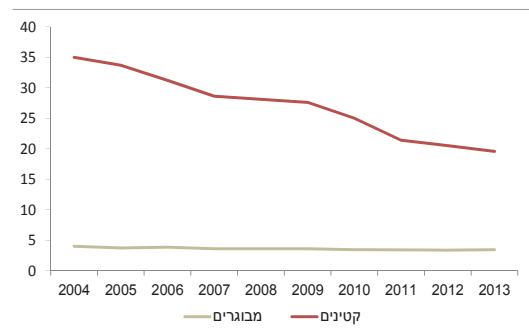
בשנת 2013 היו כ-33 אלף רשומים במחלקות לשירותים חברתיים בעלי נזקקות או מצב בריאותי של מוגבלות שכלית התפתחותית, בשיעור של כ-4 אנשים לאלף נפשות בכלל האוכלוסייה. שיעור זה גבוה פי 2 בקרב האוכלוסייה הערבית מאשר בקרב האוכלוסייה היהודית.

שיעורם של אנשים עם אוטיזם עומד על 1.3 ל-1,000 בקרב האוכלוסייה היהודית ועל 0.3 ל-1,000 בקרב האוכלוסייה הערבית.

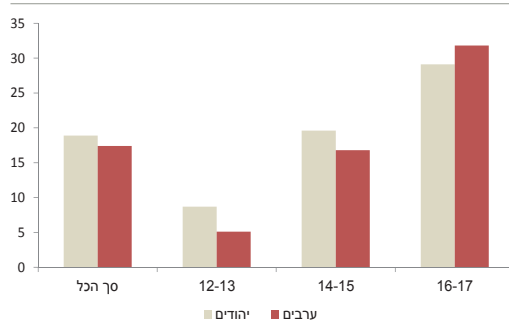
תופעת העיוורון נפוצה יותר בגילים המבוגרים. שיעור בעלי תעודת עיוור בכלל האוכלוסייה עומד על 2.8 ל-1,000 נפשות בעוד שבגיל 65-74 הוא 7.7 ל-1,000 נפש, ובקרב בני 75 ומעלה הוא עומד על 23.3 ל-1,000 נפש. שיעור בעלי תעודת עיוור גבוה יותר בקרב האוכלוסייה הערבית בהשוואה לאוכלוסייה היהודית, בכל קבוצות הגיל למעט בני 75 ומעלה.

## עוברי חוק המופנים לשירותי הרווחה

מבוגרים (בני 18 ומעלה) וקטינים (בני 12-17)  
המופנים לשירותי מבחן  
שיעור ל-1,000 בני 18 ומעלה/בני 12-17



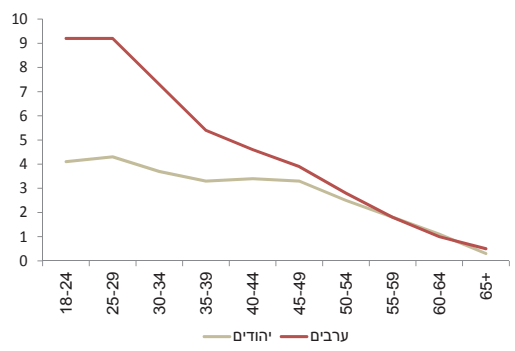
לאורך השנים מספר הקטינים המופנים לשירותי המבחן לנוער נמצא במגמת ירידה וכך גם שיעורם באוכלוסייה. לעומת זאת, מספרם של מבוגרים המופנים לשירותי מבחן, ושיעורם באוכלוסייה הכללית, נותר יציב לאורך העשור האחרון.

**בני נוער (בני 12-17):**מופנים לשירות מבחן לנוער, לפי דת, 2013  
שיעור ל-1,000 בני 12-17

בשנת 2013 הופנו כ-15,000 קטינים לשירות המבחן לנוער, מהם 62% יהודים. כ-87% מבני הנוער המופנים לשירות מבחן לנוער הם בני. שיעור בני הנוער המופנים לשירות מבחן לנוער גבוה יותר בקרב האוכלוסייה היהודית בהשוואה לאוכלוסייה הערבית להוציא בני 16-17.

בקרב יהודים ואחרים, שיעור המופנים לשירות מבחן הגבוה ביותר הוא בקרב עולים ילידי אתיופיה ובקרב ילידי ישראל שאביהם ילידי אתיופיה שיעור המופנים קטן ב-16% מאשר בדור הראשון. ההבדל הגדול ביותר בין שתי קבוצות אלה הוא בקרב בני 12-13.

ההבדל בין ילידי בריה"מ (לשעבר) לבין הדור השני לילידי בריה"מ (לשעבר) גדול יותר: בעוד ששיעור המופנים בני 12-17 גבוה, (46 ל-1,000 עולים), בדור השני השיעור נמוך בכ-70% (27 ל-1,000 עולים). ההבדל הגדול ביותר בין שתי קבוצות אלה הוא בקרב בני 16-17.

**מבוגרים (בני 18 ומעלה):**מופנים לשירות מבחן למבוגרים, לפי גיל ודת, 2013  
שיעור ל-1,000 נפש

בשנת 2013 הופנו כ-19,000 מבוגרים לשירות מבחן למבוגרים, מהם 68% יהודים. כ-92% מהמבוגרים המופנים לשירות הם גברים. בקרב המבוגרים בני 18 ומעלה שמופנים לשירות מבחן למבוגרים, שיעור המופנים גבוה יותר בקרב האוכלוסייה הערבית בהשוואה לאוכלוסייה היהודית בכל קבוצות הגיל עד בני 55, במיוחד בקרב בני 18-29.

שיעור המופנים הגבוה ביותר הוא בקרב ילידי אתיופיה והדור השני לילידי אתיופיה. בדור השני השיעור גבוה יותר ב-18% מזה שבדור הראשון. בקרב ילידי בריה"מ (לשעבר), שיעור הדור השני נמוך מהדור הראשון בכ-14%.

**לוח 1 רשומים במחלקות לשירותים חברתיים, לפי מאפיינים נבחרים**

2014

שיעור רשומים ל-1,000 נפשות	גיל <sup>(2)</sup>						רשומים - סך הכל <sup>(1)</sup>		סך הכל <sup>(3)</sup> - אלפים
	75+	65-74	25-64	15-24	0-14	אלפים			
						%	אלפים		
159.6	196.3	78.9	474.6	223.4	351.0		1,324.2		
<b>אחוזים</b>									
<b>מין</b>									
147.7	11.2	4.6	35.1	18.9	30.2	100.0	607.2	גברים	
171.3	17.9	7.1	36.5	15.1	23.4	100.0	717.0	נשים	
<b>קבוצת אוכלוסייה</b>									
141.8	19.4	6.7	34.4	15.2	24.3	100.0	932.7	יהודים ואחרים	
142.8	19.7	6.6	34.1	15.2	24.4	100.0	888.2	מזה: יהודים	
224.9	3.9	4.2	39.2	21.0	31.7	100.0	386.8	ערבים	
<b>מקום לידה - יהודים ואחרים</b>									
119.7	2.6	1.6	36.8	21.3	37.8	100.0	569.6	ילידי ישראל	
199.7	45.9	14.8	30.6	5.7	3.1	100.0	362.9	ילידי חו"ל	
157.0	44.6	13.1	36.3	5.0	0.9	100.0	118.5	מהם: עולי בריה"מ (לשעבר) שעלו מ-1990+	
507.5	8.1	6.3	55.6	19.4	10.7	100.0	43.5	עולי אתיופיה	
<b>אשכול חברתי-כלכלי<sup>(4)</sup></b>									
270.9	2.5	3.1	37.9	21.9	34.6	100.0	228.2	2-1	
173.8	11.5	5.7	36.2	17.7	28.9	100.0	372.8	4-3	
153.3	20.4	7.3	34.3	15.1	23.0	100.0	477.9	6-5	
107.7	22.4	6.8	36.8	13.4	20.6	100.0	216.2	8-7	
96.3	19.2	6.6	37.0	16.2	21.0	100.0	9.7	10-9	
<b>בעלי נזקקות מוגדרת<sup>(5)</sup></b>									
110.5	21.0	8.1	42.7	13.5	14.6	100.0	916.8	סך הכל	
23.3	5.1	5.7	68.4	10.5	10.4	100.0	193.2	עוני, קשיי הכנסה ותעסוקה	
23.9	77.4	21.1	1.4			100.0	198.2	זקנה	
36.2	2.6	2.4	43.8	25.6	25.8	100.0	300.5	תפקוד לקוי של הורים או של ילדים/נוער	
19.6	12.6	8.0	51.6	11.2	16.7	100.0	162.5	סיבות רפואיות ומוגבלות	
4.1	1.8	2.8	59.3	12.9	23.2	100.0	33.9	אלימות	
2.5	0.7	2.6	83.2	12.8	0.7	100.0	20.8	התמכרות ועבריינות	

**מקור:** משרד הרווחה והשירותים החברתיים.

1. מי שרשום בשירותי רווחה, בעלי נזקקות מוגדרת או בני משפחתם אשר לא נרשמה נזקקות מוגדרת.
2. כל בן משפחה נכנס לקבוצת גיל מתאימה.
3. כולל לא ידוע.
4. לפי האשכול החברתי-כלכלי של יישובים לשנת 2008.
5. כולל ב"בדיקה", ו"אחר".