

נתונים נבחרים, 2014

הוצאות של משקי בית

הוצאה כספית לחודש

12,023 ש"ח

הוצאה ממוצעת לתצרוכת (כולל דיור) לחודש

15,053 ש"ח



כ-25% מההוצאה הכוללת הייתה על דיור

כ-20% מההוצאה הכוללת הייתה על תחבורה ותקשורת

כ-16% מההוצאה הכוללת הייתה על מזון

הכנסות של משקי בית

הכנסה כספית ברוטו לחודש

18,329 ש"ח

הכנסה כספית נטו לחודש

15,149 ש"ח



דיור

67.3%

ממשקי הבית גרו בדירה בבעלותם

40.0%

מבעלי הדירות שילמו משכנתה

צפיפות הדיור הממוצעת

0.89

נפשות לחדר

בעלות על מוצרים בני-קיימה

ל-96.1% ממשקי הבית היה טלפון נייד

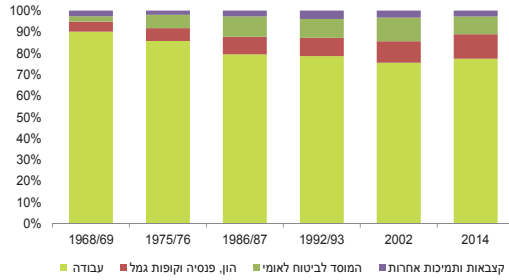
ל-81.3% ממשקי הבית היה מחשב



רמת החיים מתקבלת מנתונים הקשורים להכנסותיו, להוצאותיו ולהונו של האדם. המידע המוצג כולל את ההוצאות של משקי הבית על מוצרים ושירותים הקיימים במדינה, את ההכנסות של משקי הבית ממקורות שונים (עבודה, קצבאות ותמיכות, הון, פנסיה וקופות גמל והכנסות מהמוסד לביטוח לאומי), את הבעלות של משקי הבית על מוצרים בני-קיימה וכן נתונים על דיור.

בחלוקת משקי הבית לפי עשירוני הכנסה נטו לנפש סטנדרטית נמצא שבשנת 2014 ההוצאות הכספיות בשלושת העשירונים התחתונים היו גבוהות מההכנסות. החל מהעשירון הרביעי עלו ההכנסות על ההוצאות בהדרגה: בעוד שבעשירון הרביעי הפרש בין ההכנסות להוצאות היה קטן (2.0%), בעשירון העליון הפרש בין ההכנסות להוצאות גדול מאוד (85.8%). הפערים בין העשירון העליון לעשירון התחתון בהכנסות הכספיות נטו היו גדולים בהרבה מהפערים בהוצאות הכספיות - פי 8.1 ופי 2.5, בהתאמה (לוח 1).

הכנסה כספית ברוטו, לפי מקור הכנסה



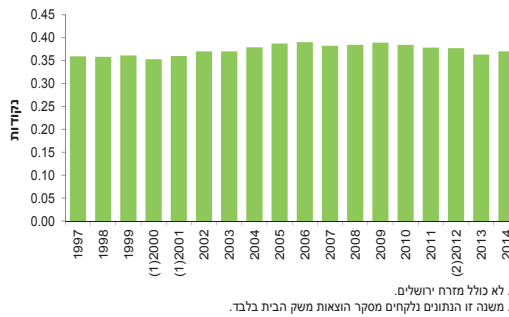
ירידה מתמשכת באחוז ההכנסה מעבודה ועלייה באחוז ההכנסה מפנסיה ומהמוסד לביטוח לאומי, אולם בשנת 2014 אחוז ההכנסה מעבודה ומהון עלו, ואילו אחוז ההכנסה מהמוסד לביטוח לאומי ירד.

הכנסות של משקי בית

בשנת 2014 ההכנסה הכספית ברוטו למשק בית הייתה 18,329 ש"ח לחודש. בניכוי תשלומי חובה (מס הכנסה, ביטוח לאומי ומס בריאות) הגיעה ההכנסה הכספית נטו ל-15,149 ש"ח לחודש. 77.4% מההכנסות הכספיות של משקי הבית מקורם בהכנסה מעבודה, 11.1% בקצבאות ותמיכות, 7.1% בפנסיה וקופות גמל ו-4.4% בהון. עד 2014 חלה

אי-שוויון בחלוקת ההכנסות של משקי בית

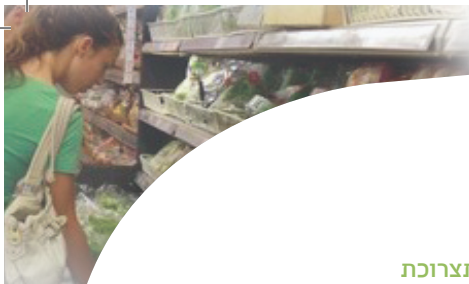
מדד ג'יני למדידת אי-שוויון בהכנסות, לפי הכנסה כספית נטו לנפש סטנדרטית



אי-שוויון כלכלי נוצר מהבדלים בחלוקה של נכסים כלכליים ושל הכנסה בין פרטים וקבוצות בחברה. לאי-השוויון הכלכלי מדדים שונים, אשר משווים את מספר העשירים ומספר העניים ואת רווחתם. מדד ג'יני הוא מדד מקובל למדידת אי-שוויון בחלוקת הכנסות. ערכי המדד נעים בין 0 (שוויון מלא) לבין 1 (אי-שוויון מלא). בשנת 2014 מדד ג'יני לפי הכנסה כספית נטו לנפש סטנדרטית היה 0.370 נקודות לעומת 0.363 נקודות בשנת 2013 - כלומר אי-השוויון עלה.

הוצאות של משקי בית

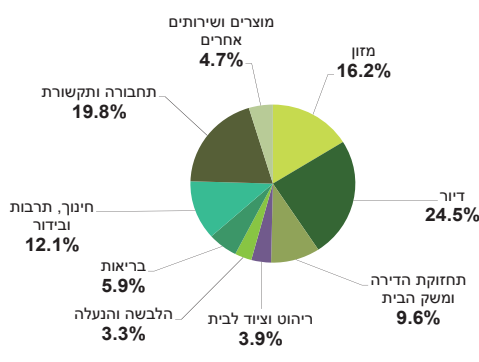
לאורך השנים חלוקת ההכנסות הכספיות נטו בין העשירונים של משקי הבית מראה כי חלקו של העשירון התחתון מסך ההכנסה הוא כ-2.7% לעומת כ-24% - חלקו של העשירון העליון (לוח 2).



הוצאה לתצרוכת, לפי סעיפים ראשיים

בשנת 2014 ההוצאה הממוצעת לתצרוכת, הכוללת את אומדן ההוצאה על שירותי דיור בבעלות, הסתכמה ב-15,053 ש"ח לחודש. סעיף ההוצאה הגדול ביותר של משק בית היה סעיף הדיור - 3,692 ש"ח לחודש (24.5% מההוצאה הכוללת). אחריו היו סעיף התחבורה והתקשורת, שהסתכם ב-2,984 ש"ח לחודש (19.8%), וסעיף המזון - 2,435 ש"ח לחודש (16.2%) (לוח 3).

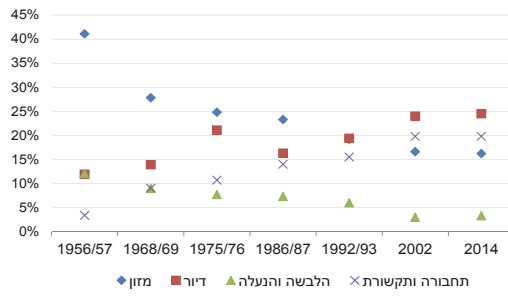
הוצאה לתצרוכת 2014



שינויים בהרכב ההוצאה לתצרוכת

רמת החיים בארץ הולכת ועולה עם השנים. עלייה זו מתאפיינת גם בירידה בהוצאה של משקי בית על מוצרים ובעלייה בהוצאה שלהם על שירותים. כך מאז שנות החמישים חלקה של ההוצאה למזון (מוצרים) קטן מ-41.0% מסך סל התצרוכת ל-16.2% ממנו, וחלקה של ההוצאה לתחבורה ותקשורת (שירותים) גדל מ-3.4% מסך סל התצרוכת ל-19.8% ממנו.

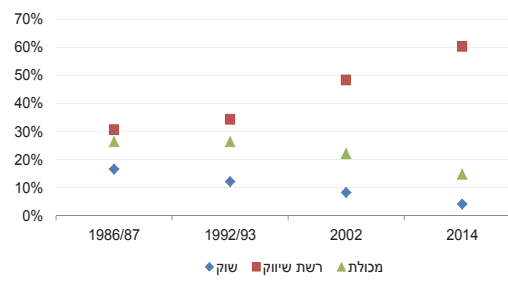
שינויים בהרכב ההוצאה לתצרוכת



שינויים בהוצאה למזון, לפי מקום קנייה

לאורך השנים גדל נתח המכירות של רשתות השיווק, ובעקבותיו הצטמצמה הקנייה של מוצרי מזון בשווקים ובחנויות המכולת. חלק מהגורמים לשינוי זה הם המגוון הרחב של המוצרים שמציעות רשתות השיווק, התחרות ביניהן שהוזילה מחירים וכן נוחות הקנייה. חנויות המכולת התקשו להתחרות ברשתות השיווק, ורבות מהן נסגרו. באמצע שנות השמונים 43.0% מקניות המזון נערכו

הוצאה למזון, לפי מקום קנייה



בחנויות מכולת ובשווקים, ו-30.6% נעשו ברשתות השיווק. לעומת זאת בשנת 2014 אחוז הקניות בחנויות המכולת ובשווקים ירד ל-19.0%, ואחוז הקניות ברשתות השיווק עלה ל-60.3%.

בעלות על מוצרים בני-קיימה

שיעור הבעלות על מוצרים בני-קיימה (לדוגמה מחשב, מזגן, מכונת) משמש אחד המדדים לרמת החיים של בני משק הבית.

ההתפתחויות המואצות של טכנולוגיות תקשורת חדשות גרמו לשינויים בהרגלי הצריכה של משקי הבית. לאורך השנים עלו בהתמדה שיעור ההוצאה על תקשורת ואחוז הבעלות על מוצרי תקשורת. דוגמה לכך היא השימוש הנרחב בטלפונים ניידים בעשור האחרון. בשנת 2014 ל-96.1% ממשקי הבית היה טלפון נייד אחד לפחות, ול-72.9% קו טלפון אחד לפחות. לאורך השנים ירדו אחוזי הבעלות על קו טלפון נייד ועלו אחוזי הבעלות על טלפון נייד.

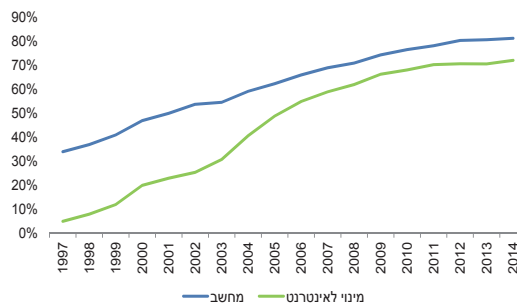
דוגמה נוספת היא אחוזי הבעלות הגבוהים על מחשבים וריבוי המיניוים לאינטרנט. בשנת 2014 ל-81.3% ממשקי הבית היה מחשב (ל-35.3% מהם היו שני מחשבים ויותר), בעוד שבשנת 1997 רק ל-33.5% ממשקי הבית היה מחשב ול-4.6% היה גם מינוי לאינטרנט (לוח 4).

ככל שמשק בית שייך לעשירון גבוה יותר, בבעלותו מגוון גדול יותר של מוצרים. בשנת 2014 ל-96.3% ממשקי הבית בעשירון העליון היה מחשב ול-50.4% היה מחשב לוח (טאבלט), בעוד שבעשירון התחתון ל-64.3% היה מחשב ול-23.1% היה מחשב לוח (לוח 5).

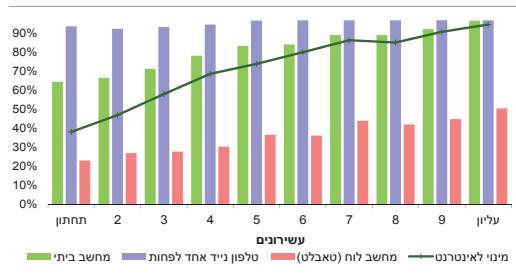
בעלות על טלפונים

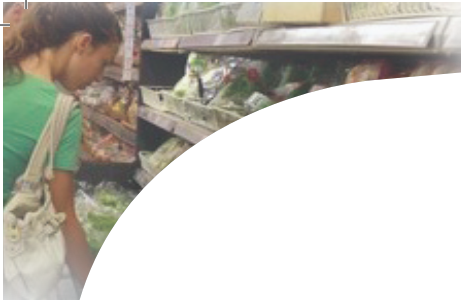


בעלות על מחשב ומינוי לאינטרנט



בעלות על מוצרי תקשורת, לפי עשירוני הכנסה כספית נטו לנפש סטנדרטית 2014





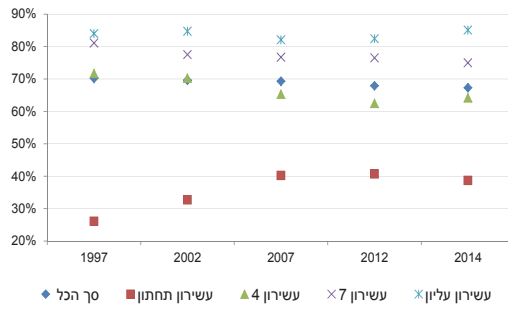
דיוור

דירות בבעלות ודירות בשכירות

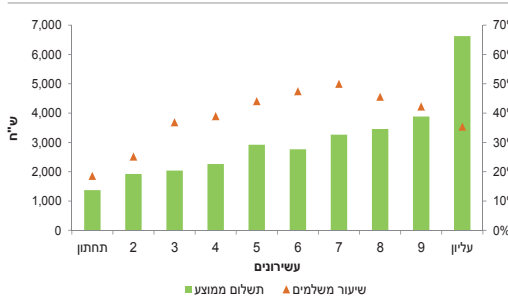
בשנת 2014 67.3% ממשקי הבית גרו בדירות בבעלותם, 27.4% גרו בדירות שכורות, והיתר (5.3%) גרו בדירות חינום או בדירות בדמי מפתח.

משנת 1997 ועד שנת 2014 חלה ירידה של 2.9% בשיעורי הבעלות על דירה אחת לפחות. בעשירון התחתון ל-38.7% הייתה דירה, בעוד שבעשירון העליון ל-85.1% הייתה דירה. עוד נמצא כי בעשירון התחתון ובעשירון העליון עלו שיעורי הבעלות על דירה לאורך השנים, ואילו בעשירון הרביעי ובעשירון השביעי ירדו שיעורים אלו.

גרים בדירות בבעלות
לפי עשירוני הכנסה כספית נטו לנפש סטנדרטית



משלמי משכנתה ותשלום ממוצע על משכנתה
לפי עשירוני הכנסה כספית נטו לנפש סטנדרטית
2014



הוצאות על משכנתה

בשנת 2014 40.0% מבעלי הדירות שילמו משכנתה, והתשלום הממוצע למשלם היה 3,330 ש"ח.

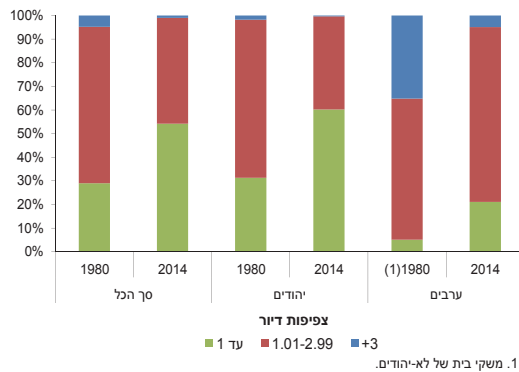
התשלום הממוצע על משכנתה הולך ועולה עם העלייה בעשירונים - בעשירון העליון הוא היה הגבוה ביותר - 6,628 ש"ח - פי 4.8 מבעשירון התחתון - 1,370 ש"ח. עד העשירון השביעי יש קשר חיובי בין שיעור התשלום לבין שיעור המשלמים משכנתה, ומהעשירון השמיני ואילך יש ביניהם קשר שלילי.

צפיפות דיור

צפיפות דיור של משק בית היא ביטוי נוסף לרווחה הכלכלית ולרמת החיים של משק הבית. צפיפות הדיור מבוטאת כיחס בין מספר הנפשות הגרות במשק הבית (גודל משק הבית) למספר החדרים המשמשים את בני הבית למגורים.

בשנת 2014 צפיפות הדיור הממוצעת של משקי הבית הייתה 0.89 נפשות לחדר; במשקי בית יהודיים - 0.82 נפשות לחדר, ובמשקי בית ערביים - 1.35 נפשות לחדר (מהם: בקרב מוסלמים - 1.42, בקרב נוצרים - 0.99 ובקרב דרוזים - 1.17).

משקי בית, לפי צפיפות דיור וקבוצת אוכלוסייה



לאורך השנים נמשכת הירידה בצפיפות הדיור: ב-1980 4.8% ממשקי הבית חיו בצפיפות של 3 נפשות ויותר לחדר, וב-2014 חיו כך רק 1.0% ממשקי הבית. בצפיפות של פחות מנפש לחדר חיו 29% ממשקי הבית ב-1980, לעומת 54.2% ממשקי הבית ב-2014.

הירידה בצפיפות הדיור והירידה הקטנה יחסית בגודל משק הבית בעשורים האחרונים, בעיקר בקרב יהודים (3.12 נפשות בממוצע למשק בית ב-2014 לעומת 3.41 ב-1980), מצביעה על גידול במספר החדרים הממוצע למשק בית ושיפור ברמת החיים של משקי הבית בנוגע למרחב המגורים. לירידה בצפיפות הדיור במשקי הבית הערביים תרמה לא מעט גם הירידה הניכרת בגודלם (4.65 נפשות בממוצע למשק בית ב-2014 לעומת 6.32 ב-1980).

לוח 1 הכנסה כספית נטו והוצאה כספית בעשירונים של משקי בית, לפי הכנסה כספית נטו לנפש סטנדרטית

2014											
עליון	9	8	7	6	5	4	3	2	תחתון	סך הכל	
35,801	22,810	19,167	16,884	14,281	12,469	10,298	8,632	6,777	4,387	15,149	הכנסה כספית נטו למשק בית
19,268	15,560	13,978	12,985	11,766	11,174	10,100	8,979	8,615	7,809	12,023	הוצאה כספית למשק בית

הנתונים מבוססים על: למ"ס, סקר הוצאות משק הבית.

לוח 2 חלוקת ההכנסות הכספיות נטו בין עשירונים של משקי בית, לפי הכנסה כספית נטו לנפש סטנדרטית

אחוזים

עליון	עשירונים של משקי בית לפי הכנסה כספית נטו לנפש סטנדרטית									סך הכל	
	9	8	7	6	5	4	3	2	תחתון		
חלקו של העשירון בסך ההכנסה הכספית נטו למשק בית											
23.5	16.0	12.9	11.1	9.4	7.8	6.6	5.8	4.0	2.7	100.0	1997
23.6	15.7	13.1	11.1	9.4	8.1	6.6	5.6	4.1	2.7	100.0	1998
23.9	15.7	13.1	10.9	9.3	8.0	6.6	5.6	4.1	2.8	100.0	1999
23.9	15.7	13.1	10.8	9.4	8.0	6.7	5.5	4.1	2.8	100.0	⁽¹⁾ 1999
23.3	15.9	12.8	11.1	9.4	8.2	6.7	5.6	4.2	2.8	100.0	⁽¹⁾ 2000
23.7	15.6	13.0	11.3	9.4	8.0	6.7	5.5	4.1	2.8	100.0	⁽¹⁾ 2001
23.9	15.7	13.1	11.0	9.5	8.1	6.6	5.5	3.9	2.7	100.0	⁽¹⁾ 2002
24.0	15.7	13.1	11.0	9.6	8.0	6.6	5.4	4.0	2.6	100.0	2002
23.2	15.9	13.1	11.3	9.8	8.1	6.6	5.3	4.0	2.7	100.0	2003
23.5	16.2	13.3	11.4	9.5	8.1	6.5	5.1	3.9	2.4	100.0	2004
24.4	16.0	13.3	11.0	9.5	8.0	6.4	5.0	3.8	2.7	100.0	2005
24.9	16.0	12.8	10.9	9.5	7.9	6.4	5.1	3.9	2.7	100.0	2006
24.2	15.8	13.0	11.2	9.5	8.1	6.5	5.2	3.9	2.6	100.0	2007
24.3	16.2	13.1	11.1	9.5	8.1	6.5	5.1	3.8	2.5	100.0	2008
24.6	16.0	13.3	11.1	9.5	8.0	6.4	5.0	3.9	2.4	100.0	2009
24.2	16.0	13.2	11.1	9.5	8.1	6.4	5.0	4.0	2.4	100.0	2010
23.2	16.2	13.3	11.3	9.7	8.1	6.6	5.0	4.0	2.6	100.0	2011
23.6	15.9	12.9	11.1	9.4	8.2	6.8	5.5	4.1	2.5	100.0	⁽²⁾ 2012
23.0	15.8	12.9	11.2	9.7	8.3	7.0	5.3	4.1	2.7	100.0	⁽²⁾ 2013
24.0	15.4	12.9	11.2	9.6	8.1	6.9	5.4	3.9	2.6	100.0	⁽²⁾ 2014

הנתונים מבוססים על: למ"ס, סקר הוצאות משק הבית.

1. לא כולל מזרח ירושלים.
2. לא כולל את המגזר הבדווי.

לוח 3 הוצאה לתצרוכת בחמישונים של משקי בית, לפי הכנסה כספית נטו לנפש סטנדרטית

2014

חמישונים						סך הכל	
עליון	4	3	2	תחתון			
22,424	17,131	14,304	11,779	9,630	15,053	הוצאה לתצרוכת - סך הכל (ש"ח)	
אחוזים						סך הכל	
100.0	100.0	100.0	100.0	100.0	100.0		
13.7	15.2	15.9	17.8	22.0	16.2	מזון (כולל ירקות ופירות)	
22.8	25.0	25.3	26.2	24.6	24.5	דיור	
9.7	9.6	9.7	9.5	9.6	9.6	תחזוקת הדירה ומשק הבית	
3.8	3.7	3.8	4.0	4.3	3.9	ריהוט וציוד לבית	
3.0	3.0	3.5	3.9	3.9	3.3	הלבשה והנעלה	
6.4	6.2	6.1	5.3	4.5	5.9	בריאות	
11.3	13.0	12.6	12.3	11.2	12.1	חינוך, תרבות ובידור	
24.8	20.1	18.7	15.9	13.9	19.8	תחבורה ותקשורת	
4.5	4.2	4.4	5.1	6.0	4.7	מוצרים ושירותים אחרים	

הנתונים מבוססים על: למ"ס, סקר הוצאות משק הבית.

לוח 4 בעלות על מוצרים בני-קיימה

אחוזים

2014	2013	2012	2011	2010	2009	2008	2007	2006	2005	2004	2003	
85.1	85.1	83.9	84.2	83.0	82.8	82.3	83.3	82.0	79.5	76.4	74.8	מיקרוגל
39.5	37.7	36.2	36.0	34.3	35.0	35.0	33.3	33.2	32.5	31.8	31.1	מדיח כלים
34.0	31.5	27.2										מתקן לטיהור מים
95.5	95.8	95.5	95.5	94.8	95.0	94.5	94.6	94.9	94.2	94.7	94.3	מכונת כביסה
40.9	40.0	38.5	37.8	36.1	38.8	38.0	37.8	37.4	36.0	35.1	33.9	מייבש כביסה
86.6	86.6	83.9	81.4	78.7	76.5	73.8	70.5	68.5	67.7	65.8	61.5	מזגן
61.6	61.1	62.0	61.2	61.6	64.1	65.3	66.6	66.3	66.8	66.1	65.3	שואב אבק
81.3	80.7	80.4	78.2	76.6	74.4	71.0	68.9	65.8	62.4	59.2	54.6	מחשב ביתי
36.2	26.1											מחשב לוח (טאבלט)
72.1	70.6	70.7	70.3	68.1	66.3	61.8	59.3	54.6	48.9	35.3	30.8	מינוי לאינטרנט
13.1	12.4											קונסולת משחקים
72.9	76.4	79.6	80.9	82.2	82.4	83.6	84.3	85.1	85.1	86.8	88.6	קו טלפון אחד לפחות
3.6	4.5	6.0	5.6	6.1	6.8	6.7	6.6	6.4	6.8	7.1	7.6	שני קווי טלפון ויותר
96.1	95.2	95.0	93.5	92.1	91.8	90.7	89.3	87.2	86.4	83.7	80.9	טלפון נייד אחד לפחות
74.2	72.1	71.7	70.7	69.3	68.9	66.7	64.0	62.2	60.1	52.9	47.9	שני טלפונים ניידים ויותר
61.6	61.8	61.8	61.8	62.7	64.3	65.0	68.0	68.1	69.0	70.1	70.6	מינוי לטלוויזיה בכבלים או בלוויין
16.8	16.8	16.3	17.3	16.6	15.2							צלחת לוויין
13.8	14.1	14.7										ממיר דיגיטלי (לא כלול במינוי לטלוויזיה בכבלים או בלוויין)
40.0	45.9	53.7	60.4	61.1	59.7	55.2	48.7	41.2	35.6	24.8	17.7	מערכת קולנוע ביתית (כולל מכשיר DVD)
68.2	67.3	65.6	63.8	61.9	62.2	61.2	60.9	60.4	57.7	57.3	57.2	מכונת אחת לפחות
23.9	21.9	20.3	20.1	19.2	18.3	17.5	16.5	16.3	15.2	15.2	13.4	שתי מכונות ויותר

הנתונים מבוססים על: למ"ס, סקר הוצאות משק הבית.

ריק = נתונים שאין להם משמעות בגלל מבנה הלוח.

לוח 5 בעלות על מוצרים בני-קיימה בעשירונים של משקי בית, לפי הכנסה כספית נטו לנפש סטנדרטית

2014					
עשירון עליון	עשירון 7	עשירון תחתון עשירון 4	עשירון 4.3	סך הכל	
2.5	3.2	3.3	4.3	3.3	נפשות במשק הבית
1.6	1.7	1.4	0.7	1.4	מפרנסים במשק הבית
21.3	41.8	48.4	65.7	44.9	משקי בית עם ילדים (אחוזים)
אחוזים					
100.0	99.9	99.9	99.7	99.9	מקרר
24.7	21.8	21.8	21.8	22.4	מקפיא עמוק
20.5	31.1	39.2	47.4	35.5	תנור לבישול ולאפייה
78.7	63.0	53.2	43.5	59.6	תנור לאפייה בלבד
80.9	69.0	61.4	52.7	65.8	כיריים לבישול
94.2	91.2	83.0	65.5	85.1	מיקרוגל
77.7	50.2	25.0	9.7	39.5	מדיח כלים
43.9	44.2	30.1	11.5	34.0	מתקן לטיהור מים
97.6	96.0	93.2	90.7	95.5	מכונת כביסה
69.0	45.5	31.4	24.6	40.9	מייבש כביסה
98.6	94.5	86.2	63.1	86.6	מזגן אוויר
85.9	66.8	49.3	44.6	61.6	שואב אבק
97.3	95.6	87.5	71.7	89.0	טלוויזיה
76.8	67.1	46.8	19.4	54.6	שתי טלוויזיות ויותר
60.0	48.0	36.1	19.4	40.0	מערכת DVD
85.3	76.7	56.3	22.1	61.6	מיניו לטלוויזיה בכבלים ובלוויין
6.4	8.6	14.3	30.1	13.8	ממיר דיגיטלי
4.6	8.2	20.6	38.4	16.8	צלחת לוויין
96.3	88.8	78.0	64.3	81.3	מחשב ביתי
57.6	45.2	29.1	15.5	35.3	שני מחשבים ביתיים ויותר
94.3	86.1	68.5	38.1	72.1	מיניו לאינטרנט
50.4	43.9	30.4	23.1	36.2	מחשב לוח (טאבלט)
16.3	18.3	12.2	4.8	13.1	קונסולת משחקים
90.2	80.6	69.9	45.3	72.9	קו טלפון אחד לפחות
13.1	4.4	1.4	0.3	3.6	שני קווי טלפון ויותר
99.9	98.6	94.3	93.4	96.1	טלפון נייד אחד לפחות
76.9	80.3	71.1	65.7	74.2	שני טלפונים ניידים ויותר
95.6	79.4	61.0	33.3	68.2	מכונית אחת לפחות
52.6	30.9	12.9	2.8	23.9	שתי מכוניות ויותר

הנתונים מבוססים על: למ"ס, סקר הוצאות משק הבית.