


נתונים נבחרים, 2015

משקעים 
נפח המשקעים בשנת
הגשם 2014/2015
7.14 מיליארד מ"ק

ממוצע רב-שנתי
6.11 מיליארד מ"ק

כמות הגשם הרבה
ביותר נמדדה
בבית ג'אן
1,018 מ"מ

כמות הגשם המעטה
ביותר נמדדה
באילת
9 מ"מ

טמפרטורות
הטמפרטורה
הגבוהה ביותר
49.3°C
בגלגל (2.8.2015)

הטמפרטורה
הנמוכה ביותר
-14.2°C
במרום גולן
(10.1.2015)

שטח
שטח המדינה
22,072 קמ"ר



97.6%
שטח יבשתי

2.4%
שטח הימות
ים כנרת וים המלח

שימושי קרקע
(2013)

5.6% שטח בנוי

20.0% שטח חקלאי

7.3% שטח יער, חורש
ופארקים

64.7% שטח קרקע,
סלע, שיחים
ושטח חפור

2.4% שטח גופי מים

נושא זה כולל מידע על שטח המדינה, על החלוקות הגאוגרפיות העיקריות שלה ועל שימושי קרקע, וכן מידע על אקלים, המתקבל מהשירות המטאורולוגי הישראלי. שטח המדינה מחולק למחוזות, לנפות ולאזורים טבעיים וכן בחלוקות נוספות המאפשרות חקירה של נושאים שונים ובחינה מרחבית שלהם. החלוקות הגאוגרפיות משמשות להצגת הנתונים בפרסומי הלשכה המרכזית לסטטיסטיקה.

שטח

מדינת ישראל נמצאת בקצה הדרום-מערבי של יבשת אסיה, באגן המזרחי של הים התיכון, בין קווי הרוחב $29^{\circ}30'$ - $33^{\circ}20'$ מצפון לקו המשווה וקו האורך $30^{\circ}35'$ ממזרח לגריניץ'. שטח המדינה הוא 22,072 קמ"ר: 97.6% שטח יבשתי ו-2.4% שטח ימות - ים כנרת וים המלח (לרבות האגן הדרומי שלו). השטח מחולק על פי החלוקה הרשמית של מדינת ישראל ל-6 מחוזות ול-15 נפות. משנת 1967 הוא כולל את מזרח ירושלים, ומשנת 1982 גם את רמת הגולן (לוח 1). שטח ישראל דומה לשטחן של סלובניה ושל אל סלוודור ולכמחצית השטח של הולנד ושל שווייץ.

**מדינת ישראל
מחוזות
2015**



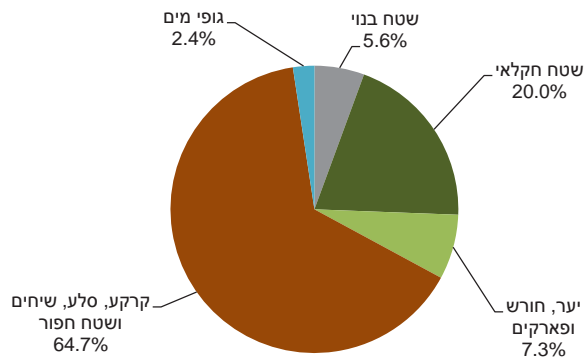
שימושי קרקע

שימושי קרקע הם הדרכים שבהן האדם מנצל את הקרקע: הסדרים, פעילויות ותשומות אנושיות לצורך ניצול הקרקע, שינוי שלה או שימורה. שימושי הקרקע מציגים את המצב הנוכחי, ואילו ייעודי הקרקע - את השימוש העתידי.

הגדרה זו מבוססת על ההגדרה המופיעה בתקן שפרסם האו"ם עבור סיווג של תכנית (כיסוי קרקע) ועל תקן מערך קודים ארצי למיפוי תכניות ושימושי קרקע, שהוכן בוועדה הבין-משרדית למערכות מידע גאוגרפיות. המידע סווג ל-37 שימושי קרקע שונים, שמופו בסדר הייררכי, והוא מתבסס על עיבוד של מקורות מידע שונים המקושרים למיקום גאוגרפי.

שימוש הקרקע העיקרי (64.7% משטח המדינה) הוא שטחי קרקע, סלע, שיחים ושטח חפור (14,299 קמ"ר). שטחי חקלאות הם 20.0% משטח המדינה, ושטחי יער, חורש ופארקים - 7.3% ממנו. 5.6% מכלל שטח המדינה הם שטח בנוי (1,228 קמ"ר).

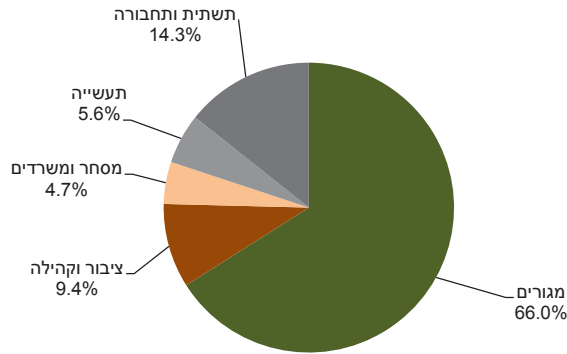
שימושי קרקע 2013



במחוז תל אביב השטח הבנוי מכלל שטח המחוז הוא הגדול ביותר לעומת שאר המחוזות (64.2%), ואחריו מחוז המרכז (24.4%) ומחוז חיפה (19.2%). במחוז ירושלים השטח של יער, חורש ופארקים מכלל שטח המחוז הוא הגדול ביותר - 49.1% (מחוז חיפה - 30.0% ומחוז הצפון - 17.1%). השטח הגדול ביותר המוקצה לחקלאות מכלל שטח המחוז נמצא במחוז המרכז - 42.7%, ואחריו מחוז הצפון (32.9%) ומחוז חיפה (27.8%). במחוז הדרום 81.6% מכלל השטח הם שטחי קרקע, סלע, שיחים ושטח חפור. השטח לחקלאות במחוז זה הוא 13.6% (לוח 2).

מתוך השטח הבנוי שטחי מגורים הם החלק הגדול ביותר (66.0%), ואחריהם שטחי תשתית ותחבורה (כבישים, תחנות דלק, חניונים, תחנות מרכזיות, תחנות רכבת, שדות תעופה ונמלי ים) (14.3%), שטחי ציבור וקהילה (9.4%), שטחי תעשייה (5.6%) ושטחי מסחר ומשרדים (4.7%).

שטח בנוי 2013



שטחי הציבור והקהילה מתפלגים כך: חינוך והשכלה - 40%, תרבות, פנאי וספורט - 30%, בריאות ורווחה - 7%, שירותי דת - 3%, מלונאות - 3% והשאר - 17%.

אקלים

ישראל שוכנת ב"צומת אקלימי"; אזוריה הדרומיים והמזרחיים מתאפיינים באקלים מדברי, בעוד שיתר האזורים מתאפיינים באקלים ים-תיכוני. בישראל יש הבחנה ברורה בין שתי עונות: קיץ שחון וחורף קריר וגשום, המתאפיין בשונות רבה בכמות המשקעים בין שנה לשנה ובין אזור לאזור.

משקעים

עונת הגשמים מתחילה בדרך כלל בחודש אוקטובר ומסתיימת במאי. נתוני המשקעים (גופיפי מים, במצב נוזל או מוצק, הנופלים מענן ומגיעים אל פני הארץ) מתייחסים לשנת גשם, המוגדרת כשנה המתחילה באוגוסט ומסתיימת ביולי.

בגלל האופי המיוחד של משטר הגשמים (מחזוריות ושונות) מקובל לחשב ממוצעים רב-שנתיים של משקעים לתקופה של 30 שנה. בישראל תקופת המדידה העדכנית היא השנים 1981-2010.

כמות המשקעים השנתית הממוצעת באזור השרון דומה לכמות המשקעים בערים באירופה כגון לונדון ופריז, אך יש שוני בתפרוסת המשקעים על פני השנה ובמספר ימי הגשם.

כמות המשקעים הרב-שנתית הממוצעת בצפת היא 671 מ"מ בשנה, בחיפה 539 מ"מ, בתל אביב 583 מ"מ, בירושלים 537 מ"מ, בבאר שבע 195 מ"מ ובאילת 22 מ"מ בלבד (לוח 3).

עונת הגשמים 2014/2015 הייתה גשומה מהממוצע ברוב חלקי הארץ, ובמרחב הארצי הגיעו כמויות הגשם ל-115% מהממוצע. באזורים רבים בארץ ירדו 110%-130% מהממוצע הרב-שנתי, ובחלקים מדרום הארץ אף ירדו 130%-150%, בעיקר באזור עוטף עזה ובצפון-מערב הנגב. זו השנה השנייה ברציפות שבה ירדו כמויות גשם ניכרות באזורים אלו.

בצפון הארץ ירדו כמויות גשם מעטות מהממוצע. בגליל המרכזי והמזרחי ובשומרון התקרבו הכמויות שירדו לממוצע הרב-שנתי או היו מעט גבוהות ממנו, ובגולן הן הגיעו ל-85%-100% מהממוצע. בעונת הגשמים 2014/2015 ניתן לציין את חודש נובמבר, שהיה עתיר במשקעים, וכן שלושה אירועים בולטים בינואר ובפברואר שכללו גם ירידת שלג.

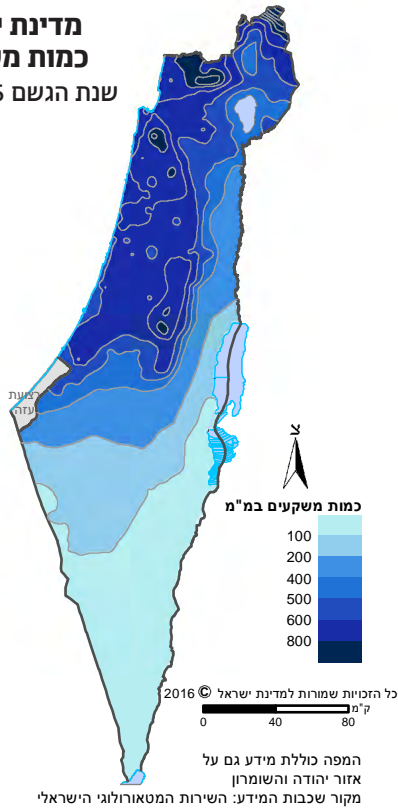
האירוע שפקד את אזורנו ב-6-11 בינואר 2015 כלל כמויות גדולות של משקעים, טמפרטורות נמוכות מאוד, רוחות חזקות ושלג כבד בהרים, במיוחד בצפון הארץ שם ירד שלג גם באזורים נמוכים יותר כמו נהרייה, פרדס חנה, כפר גלעדי, מטולה ועמק החולה. בלילה שבין 9 ל-10 בינואר 2015 נמדדה בתחנה

במרום גולן טמפרטורת מינימום של 14.2°C -. זו הטמפרטורה הנמוכה ביותר שנמדדה בישראל מתחילת המדידות.

אירוע בולט נוסף היה ב-10-14 בפברואר 2015, והוא כלל רוחות חזקות, אובך כבד, כמויות גדולות של משקעים בצפון הארץ ושלג רב בהרי הצפון. ב-10-11 בפברואר 2015 נשבו רוחות חזקות מאוד, ובחלק מהתחנות נמדדה מהירות רוח של יותר מ-40 קשר ומשבים של יותר מ-60 קשר.

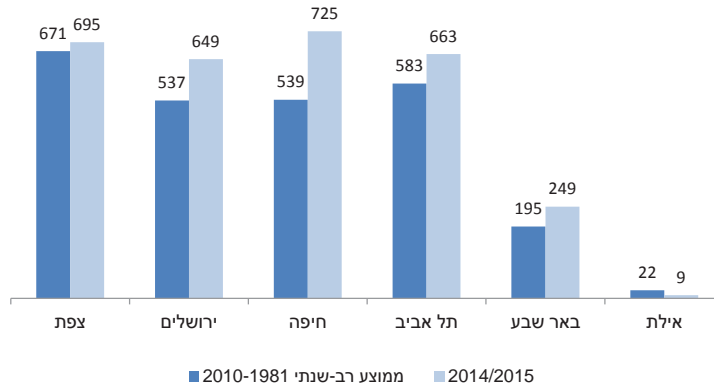
באירוע שהיה ב-18-21 בפברואר 2015 היו כמויות גדולות של משקעים, ברד וסופות רעמים נרחבות. שלג רב ירד בהרים וכן ירד שלג באזורים נמוכים ולא שגרתיים. בצפון הארץ ירד שלג בגליל התחתון ובעמק החולה, ובדרום הארץ ירד שלג במצפה רמון, בערד ובדימונה.

מדינת ישראל כמות משקעים שנת הגשם 2014/2015



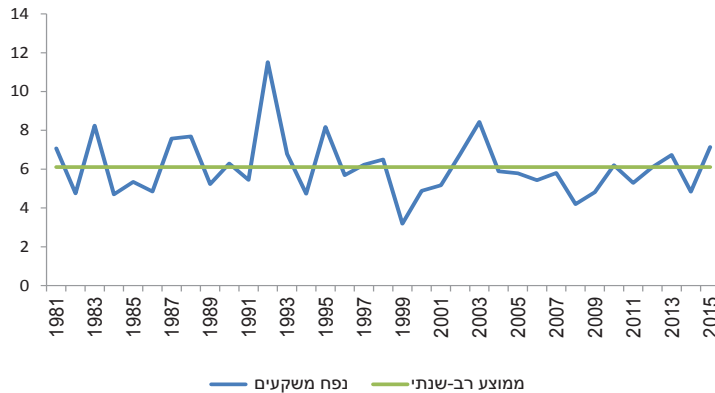
בשנת הגשם 2014/2015 כמות הגשם הרבה ביותר נמדדה בבית ג'אן (1,018 מ"מ), וכמות הגשם המעטה ביותר נמדדה באילת (9 מ"מ).

כמות משקעים מילימטרים



בממוצע רב-שנתי נפח המשקעים (כמות הגשם הכוללת שהצטברה במהלך שנת גשם על פני שטח המדינה) הוא 6.11 מיליארד מ"ק של מים. בשנת הגשם 2014/2015 הגיע נפח המשקעים ל-7.14 מיליארד מ"ק.

נפח משקעים מיליארדי מ"ק



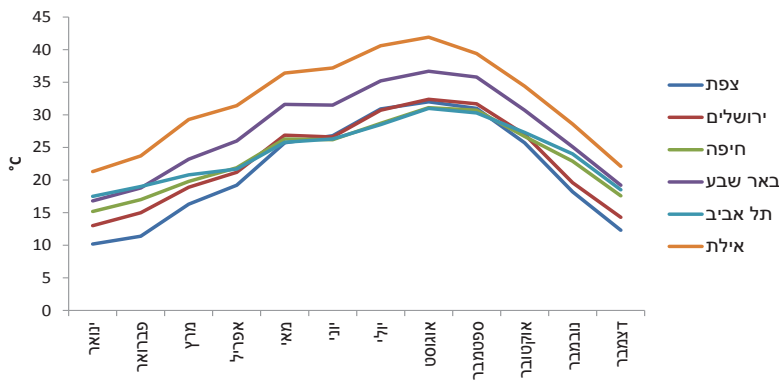
טמפרטורות

ממוצעים רב-שנתיים של טמפרטורות מקובל לחשב לתקופה של 15 שנים (1995-2009) בשל השונות הרבה בין שנה לשנה שאחריה.

בשנת 2015 הטמפרטורה היומית המקסימלית הממוצעת הגבוהה ביותר נרשמה בחודש אוגוסט. הטמפרטורה החודשית הממוצעת הגבוהה ביותר נמדדה באילת - 41.9°C , והנמוכה ביותר נמדדה בתל אביב - 31.0°C .

ממוצע חודשי של טמפרטורה יומית מקסימלית

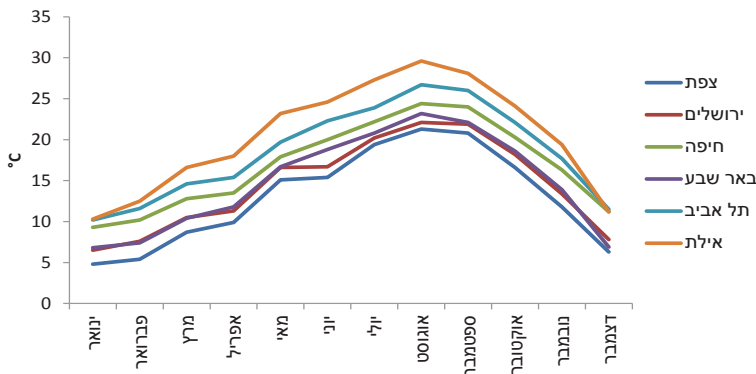
2015



ינואר היה החודש הקר ביותר. הטמפרטורה היומית המינימלית הממוצעת הנמוכה ביותר נרשמה בצפת ובשדה בוקר - 4.8°C , והגבוהה ביותר באילת - 10.3°C (לוחות 4, 5).

ממוצע חודשי של טמפרטורה יומית מינימלית

2015



טמפרטורות קיצון: הטמפרטורה הגבוהה ביותר נמדדה ביום 2.8.15 בגלגל (49.3°C), והטמפרטורה הנמוכה ביותר נמדדה ביום 10.1.15 במרום גולן (-14.2°C).

לחות יחסית

לחות יחסית היא היחס באחוזים בין כמות אדי המים באוויר בטמפרטורה מסוימת לבין כמות אדי המים באותה טמפרטורה במצב של רוויה (לוח 6).

לוח 1 שטח יבשתי, לפי מחוז

שטח (קמ"ר)	
21,643	שטח יבשתי - סך הכל
653	מחוז ירושלים
4,473	מחוז הצפון
866	מחוז חיפה
1,294	מחוז המרכז
172	מחוז תל אביב
14,185	מחוז הדרום

מקור: מינהל התכנון, משרד האוצר.

לוח 2 שימושי קרקע, לפי מחוז

גופי מים	2013				שטח בנוי	אחוזים
	קרקע, סלע, שיחים ושטח חפור	יער, חורש ופארקים	שטח חקלאי	סך הכל		
2.4	64.7	7.3	20.0	5.6	סך הכל	
0.1	20.7	49.1	16.0	14.1	מחוז ירושלים	
4.7	38.7	17.1	32.9	6.6	מחוז הצפון	
1.5	21.5	30.0	27.8	19.2	מחוז חיפה	
0.7	28.2	4.0	42.7	24.4	מחוז המרכז	
0.3	21.4	2.1	12.0	64.2	מחוז תל אביב	
2.0	81.6	1.2	13.6	1.6	מחוז הדרום	

הנתונים מבוססים על: למ"ס, תחום גאוגרפיה וממ"ג.

לוח 3 משקעים וימי גשם

תחנה	תקופה ⁽¹⁾	משקעים (מ"מ)	ימי גשם ⁽²⁾
רצועת החוף, מישור החוף והשפלה			
חיפה (נמל)	2014/2015	724.7	53.0
	2010-1981	539.0	48.0
אבן יצחק (גלעד)	2014/2015	736.4	53.0
	2010-1981	649.0	52.0
תל אביב (קריית שאול)	2014/2015	662.7	47.0
	2010-1981	583.0	45.0
בית דגן (תחנה מטאורולוגית)	2014/2015	717.8	50.0
	2010-1981	524.0	43.0
נגבה	2014/2015	650.9	37.0
	2010-1981	492.0	38.0
אזור ההרים			
צפת (הר כנען)	2014/2015	694.5	59.0
	2010-1981	671.0	55.0
ירושלים (מרכז העיר)	2014/2015	649.3	43.0
	2010-1981	537.0	43.0
העמקים הצפוניים			
כפר בלום	2014/2015	571.1	55.0
	2010-1981	500.0	49.0
כפר יהושע	2014/2015	686.8	49.0
	2010-1981	597.0	50.0
אזור הנגב			
באר שבע (מכון הנגב)	2014/2015	249.3	27.0
	2010-1981	195.0	27.0
שדה בוקר	2014/2015	124.7	23.0
	2010-1981	93.0	16.0
שקע הירדן והערבה			
שדה אליהו	2014/2015	331.5	43.0
	2010-1981	281.0	37.0
אילת	2014/2015	8.7	3.0
	2010-1981	22.0	4.0

מקור: השירות המטאורולוגי הישראלי.

1. הנתונים מתייחסים לשנת גשם, מ-1 באוגוסט עד 31 ביולי.

2. ימים שירד בהם לפחות 1 מ"מ גשם.

לוח 4 ממוצע חודשי של טמפרטורה יומית מקסימלית

°C

חודשים												תקופה	תחנה
12	11	10	9	8	7	6	5	4	3	2	1		
													רצועת החוף, מישור החוף והשפלה
17.6	22.9	26.7	30.7	31.1	28.7	26.2	26.3	21.9	19.8	17.0	15.2	2015	חיפה (טכניון)
17.5	22.0	25.8	27.8	28.8	28.5	26.9	24.9	21.9	18.6	16.0	15.5	2009-1995	
18.7	24.1	29.3	33.2	33.8	31.2	28.6	28.2	23.4	21.6	17.4	15.7	2015	אבן יצחק (גלעד)
17.2	22.5	27.4	29.9	30.8	30.6	29.0	26.9	22.9	18.9	15.9	15.0	2009-1995	
18.5	24.0	27.3	30.3	31.0	28.5	26.3	25.8	21.7	20.8	19.0	17.5	2015	תל אביב (חוף)
19.7	23.7	27.2	29.7	30.6	29.9	27.9	25.2	23.0	20.2	18.1	17.6	2009-1995	
19.8	25.5	29.4	33.2	33.8	31.4	29.0	28.5	24.0	22.8	19.6	17.7	2015	בית דגן (תחנה)
20.3	24.8	28.4	30.8	31.8	31.5	29.6	27.3	24.4	21.2	18.9	18.2	2009-1995	מטאורולוגית)
19.1	24.8	28.8	33.3	34.0	31.6	28.9	29.2	24.3	22.2	18.6	17.4	2015	נגבה
19.9	24.3	28.1	30.8	31.9	31.7	30.0	27.8	24.6	20.7	18.2	17.6	2009-1995	
													אזור ההרים
12.3	18.2	25.7	31.0	32.0	30.9	26.8	25.7	19.2	16.3	11.4	10.2	2015	צפת (הר כנען)
12.5	17.8	24.4	28.1	30.2	30.7	29.0	25.5	19.5	14.9	11.3	10.2	2009-1995	
14.3	19.6	27.0	31.7	32.4	30.7	26.6	26.9	21.2	18.9	15.0	13.0	2015	ירושלים (מרכז העיר)
15.2	19.9	25.3	28.4	29.9	30.0	28.4	25.9	21.5	17.0	13.8	12.8	2009-1995	
													העמקים הצפוניים
19.9	25.5	31.8	36.4	37.3	35.6	32.2	31.7	25.7	23.8	18.3	16.7	2015	כפר בלום
19.3	25.0	30.9	34.1	35.6	35.6	33.8	31.1	26.0	21.8	18.4	17.2	2009-1995	
19.9	25.6	31.5	35.8	36.7	34.4	31.1	30.9	25.3	23.4	18.2	16.3	2015	עפולה (ניר העמק)
19.5	25.0	30.2	32.9	34.2	34.1	32.3	29.8	25.5	21.5	18.3	17.2	2009-1995	
													אזור הנגב
19.2	25.1	30.7	35.8	36.7	35.2	31.5	31.6	26.0	23.2	18.8	16.8	2015	באר שבע (מכון הנגב)
20.0	25.0	29.7	32.9	34.7	34.7	33.1	30.5	26.5	22.0	18.7	17.7	2009-1995	
16.6	22.6	28.8	33.7	35.2	33.9	30.3	30.3	24.4	21.2	16.8	14.9	2015	שדה בוקר
17.5	22.1	27.2	30.8	33.0	33.4	31.6	29.0	25.0	20.3	16.8	15.4	2009-1995	
													שקע הירדן והערבה
20.5	26.3	33.3	38.5	39.7	38.1	34.3	33.9	28.0	25.8	21.4	17.6	2015	שדה אליהו
20.4	26.1	32.5	36.4	38.3	38.5	36.7	33.7	28.6	23.7	19.5	18.2	2009-1995	
22.1	28.6	34.4	39.4	41.9	40.6	37.2	36.4	31.4	29.3	23.7	21.3	2015	אילת
23.0	27.7	33.1	37.3	40.0	40.4	38.9	35.7	31.0	26.4	23.0	21.3	2009-1995	

מקור: השירות המטאורולוגי הישראלי.

לוח 5 ממוצע חודשי של טמפרטורה יומית מינימלית

°C

חודשים												תקופה	תחנה	
12	11	10	9	8	7	6	5	4	3	2	1			
														רצועת החוף, מישור החוף והשפלה
11.2	16.3	20.3	24.0	24.4	22.2	20.0	17.9	13.5	12.8	10.2	9.3	2015	חיפה (טכניון)	
11.5	15.2	19.1	21.7	23.1	22.6	20.3	17.0	13.8	11.4	9.8	9.5	2009-1995		
10.2	15.9	20.0	23.4	24.0	21.5	19.3	17.4	13.2	12.4	9.5	8.7	2015	אבן יצחק (גלעד)	
10.3	14.1	18.7	21.0	22.0	21.5	19.1	16.0	12.8	10.5	8.6	8.3	2009-1995		
11.5	17.7	22.1	26.0	26.7	23.9	22.3	19.7	15.4	14.6	11.6	10.2	2015	תל אביב (חוף)	
12.2	15.5	20.1	23.4	25.0	24.2	21.8	18.3	15.3	12.6	10.7	10.2	2009-1995		
8.5	14.8	20.0	23.5	24.8	21.9	20.1	17.4	13.0	11.8	8.4	7.3	2015	בית דגן (תחנה)	
9.7	12.8	17.5	20.9	22.8	22.3	19.6	16.1	12.9	10.1	8.2	7.8	2009-1995	מטאורולוגית)	
9.2	15.2	19.7	22.7	24.2	20.5	18.3	15.5	11.5	10.7	7.8	7.5	2015	נגבה	
10.1	13.5	17.9	20.6	22.0	21.3	18.6	15.2	12.3	9.9	8.3	8.3	2009-1995		
														אזור ההרים
6.3	11.8	16.6	20.8	21.3	19.4	15.4	15.1	9.9	8.7	5.4	4.8	2015	צפת (הר כנען)	
7.4	11.1	15.5	17.8	19.6	19.9	17.9	15.0	10.6	7.5	5.4	5.1	2009-1995		
7.8	13.4	18.2	21.9	22.1	20.2	16.7	16.6	11.3	10.5	7.6	6.5	2015	ירושלים (מרכז העיר)	
9.0	12.8	16.8	18.7	20.0	20.2	18.2	16.0	12.1	9.2	7.1	6.9	2009-1995		
														העמקים הצפוניים
5.8	12.6	17.1	21.3	22.0	20.1	17.9	15.1	10.6	10.7	6.7	5.5	2015	כפר בלום	
7.7	10.7	15.4	18.6	20.9	20.4	18.1	15.1	11.8	8.7	6.7	6.2	2009-1995		
4.9	12.3	18.1	22.3	23.1	20.7	17.7	14.9	9.5	8.9	6.2	5.6	2015	עפולה (ניר העמק)	
7.3	10.4	15.6	19.3	21.6	21.3	18.1	14.1	10.2	7.2	5.7	5.6	2009-1995		
														אזור הנגב
6.9	13.9	18.6	22.1	23.2	20.8	18.8	16.7	11.8	10.4	7.4	6.8	2015	באר שבע (מכון הנגב)	
8.8	12.2	16.7	19.6	21.5	21.3	19.0	16.0	12.8	9.8	7.7	7.1	2009-1995		
4.4	12.4	17.2	20.1	21.4	18.5	16.6	14.4	9.9	9.0	5.5	4.8	2015	שדה בוקר	
5.9	9.6	14.6	17.4	19.2	19.0	16.7	14.0	10.8	7.7	5.5	4.5	2009-1995		
														שקע הירדן והערבה
7.7	14.9	20.7	24.5	25.5	22.6	20.7	17.7	12.8	12.1	8.6	7.3	2015	שדה אליהו	
9.3	13.2	18.3	21.2	23.2	22.7	19.9	16.6	12.9	9.6	7.5	7.3	2009-1995		
11.2	19.4	24.1	28.1	29.6	27.3	24.6	23.2	18.0	16.6	12.5	10.3	2015	אילת	
11.9	16.3	21.8	25.2	27.4	27.3	25.2	22.5	18.4	14.6	11.8	10.4	2009-1995		

מקור: השירות המטאורולוגי הישראלי.

אחוזים

8:00 בבוקר												תקופה	תחנה
12	11	10	9	8	7	6	5	4	3	2	1		
64	64	70	66	69	72	70	68	69	63	63	70	2015	תל אביב (חוף)
72	66	66	67	70	70	70	68	65	69	71	73	2000-1981	
73	70	75	64	66	68	64	59	72	74	77	78	2015	נגבה
73	67	67	67	71	68	64	62	84	74	76	76	2000-1981	
65	64	67	49	52	46	62	51	58	66	76	77	2015	צפת (הר כנען)
76	66	59	58	60	55	50	48	56	70	76	79	2000-1981	
64	64	60	47	51	40	54	41	55	56	60	65	2015	ירושלים (מרכז העיר)
69	61	56	58	57	52	44	41	48	63	69	72	2000-1981	
76	67	74	65	62	62	61	56	79	81	89	90	2015	עפולה (ניר העמק)
86	78	74	72	73	70	66	67	75	85	87	88	2000-1981	
74	69	75	65	67	61	61	52	63	69	71	74	2015	באר שבע (מכון הנגב)
72	65	68	71	73	67	62	57	59	71	73	46	2000-1981	
72	68	66	61	59	60	56	53	60	66	74	84	2015	שדה אליהו
79	65	60	62	61	57	55	53	59	72	79	82	2000-1981	
53	50	55	45	41	34	36	31	36	44	48	56	2015	אילת
57	51	50	47	39	34	32	32	38	48	54	58	2000-1981	
14:00 אחה"צ												תקופה	תחנה
12	11	10	9	8	7	6	5	4	3	2	1		
47	53	63	60	60	64	64	53	57	58	59	63	2015	תל אביב (חוף)
58	55	57	58	62	64	64	63	59	59	58	59	2000-1981	
52	54	60	51	51	50	50	44	51	54	59	64	2015	נגבה
57	52	51	52	55	53	50	46	47	55	58	59	2000-1981	
51	53	51	39	38	38	47	38	49	57	66	69	2015	צפת (הר כנען)
67	54	43	40	42	39	37	38	45	60	68	71	2000-1981	
50	51	51	37	38	38	45	36	42	44	51	61	2015	ירושלים (מרכז העיר)
56	48	42	40	40	40	37	35	39	52	59	61	2000-1981	
36	41	45	40	38	39	44	38	46	48	62	64	2015	עפולה (ניר העמק)
54	45	44	44	46	45	41	42	45	54	56	59	2000-1981	
41	44	45	35	35	32	37	32	34	39	44	51	2015	באר שבע (מכון הנגב)
48	42	42	43	41	38	36	34	35	44	48	50	2000-1981	
39	46	39	30	29	29	33	28	33	35	48	60	2015	שדה אליהו
53	40	33	31	30	28	26	26	32	44	52	54	2000-1981	
39	46	39	30	29	29	33	28	33	35	48	60	2015	אילת
33	29	27	23	18	17	15	16	19	25	28	32	2000-1981	

מקור: השירות המטאורולוגי הישראלי.

