



# עולי בריה"מ (לשעבר) לרגל 25 שנה לגל העלייה



ב-25 השנים שחלפו מאז פירוקה של בריה"מ (לשעבר), חוותה ישראל על עלייה המונית שהביא עמו יותר ממיליון עולים. נקודת ציון זו היא הזדמנות טובה להתבונן במאפיינים הדמוגרפיים, החברתיים והכלכליים של אוכלוסיית העולים שעלו לישראל מאז 1990. הלשכה המרכזית לסטטיסטיקה אוספת נתונים על אוכלוסייה זו ממקורות מידע שונים כגון סקרים וקבצים מנהליים. העלון שלפניכם מציג מגוון נתונים על ילידי בריה"מ (לשעבר) שעלו לארץ משנת 1990 ואילך.

**פרסום העלון התאפשר הודות לעובדי היחידות הנושאות בלמ"ס שעיבדו ושיתחו את הנתונים.**

## אוכלוסיית עולי בריה"מ (לשעבר) בשנת 2014

- נכון לסוף 2014 חיו בישראל 754.5 אלף עולים שהגיעו מבריה"מ (לשעבר). מתוכם כ-335.9 אלף (45%) גברים וכ-418.6 אלף (55%) נשים. שיעור העולים מקרב אוכלוסיית היהודים ואחרים<sup>1</sup> היה 11%, ושיעורם מקרב כלל האוכלוסייה היה 9%.
- לאורך השנים הלך וגדל חלקם של העולים הלא יהודים מקרב אוכלוסיית העולים. בסוף 2014, 68% מהעולים, שהם כ-512 אלף איש, היו יהודים ואילו 30%, שהם 231 אלף איש, נרשמו כחסרי סיווג דת במרשם האוכלוסין. 2% מהעולים, כ-12 אלף איש, סווגו כנוצרים אחרים.
- בסוף 2014 מנתה אוכלוסיית אזרחי ישראל שמוצאם<sup>2</sup> בבריה"מ (לשעבר) 985.6 אלף איש. בחינת אוכלוסייה זו לפי קבוצות גיל מראה כי היא איננה צעירה, כ-18% היו מתחת לגיל 15 (לעומת 27% בקרב היהודים ואחרים) וכ-17% היו בני 65 ומעלה (לעומת 13% בקרב יהודים ואחרים).
- 29% מהעולים חיו באזור הצפון (מחוזות הצפון וחיפה), לעומת 21% בקרב כלל היהודים ואחרים. 23% מהעולים חיו במחוז הדרום, לעומת 15% מהיהודים ואחרים.
- בשנת 2014 נרו רוב העולים בערים הגדולות (המונות יותר ממאה אלף תושבים). הלוח הבא מציג את עשר הערים שבהן היה ריכוז העולים הגבוה ביותר, כ-50% מכלל העולים חיו בעשר ערים אלו.

### 1 הריכוז של עולי בריה"מ (לשעבר) לפי ערים בסוף 2014

עיר	אחוז העולים	עולים (אלפים)	סה"כ אוכלוסייה (אלפים)
בת ים	30%	38.5	128.5
אשקלון	25%	31.6	126.8
אשדוד	24%	51.5	218.0
באר שבע	22%	44.9	201.1
חיפה	19%	53.9	277.1
נתניה	17%	34.9	202.4
פתח תקווה	16%	35.3	225.4
ראשון לציון	15%	35.9	240.7
תל אביב-יפו	8%	33.6	426.1
ירושלים	3%	26.8	849.8

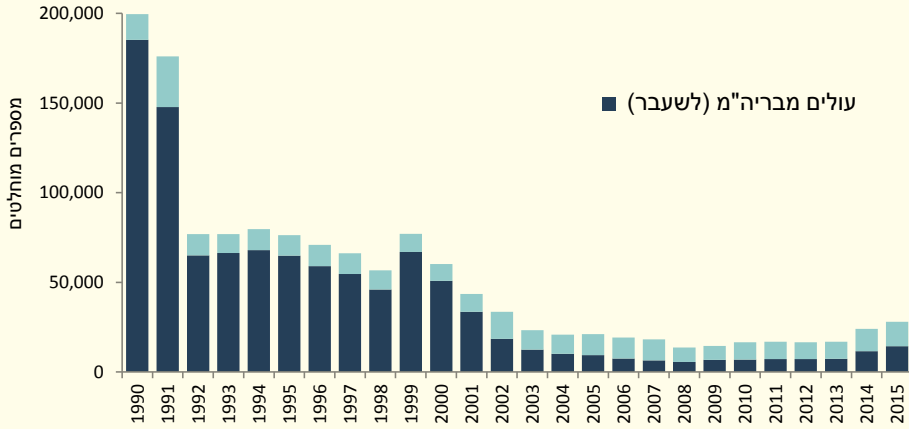
- המצב המשפחתי של אוכלוסיית העולים שונה מעט מזה של אוכלוסיית היהודים והאחרים. נכון לסוף 2013, 73% מהעולים בני 25-29 היו רווקים ו-49% מהעולות היו רווקות, לעומת 63% מהרווקים ו-46% מהרווקות בקרב כלל אוכלוסיית היהודים ואחרים. כמו כן, 20% מהעולים בני 45-49 היו גרושים ו-29% היו גרושות לעומת 14% ו-19% בקרב היהודים והאחרים, בהתאמה.

1 יהודים ואחרים - יהודים, נוצרים לא-ערבים וחסרי סיווג דת במרשם האוכלוסין.  
2 מוצא/ארץ מוצא היא ארץ לידתו של מי שנולד בחו"ל או ארץ לידת אב של ילידי ישראל.

## העולים מבריה"מ (לשעבר) בשנים 1990-2015

- העולים<sup>1</sup> מבריה"מ (לשעבר) היו מסך העולים שהגיעו לישראל בשנים 1990-2015. מתוך כ-1,343,000 עולים שהגיעו לישראל בשנים אלה, כ-1,040,000 היו עולים מבריה"מ (לשעבר). בשנים 1990-2000 עלו 84% מסך העולים שהגיעו מבריה"מ (לשעבר) בכל התקופה (כ-874,740 עולים).

### 2 עולים מבריה"מ (לשעבר) מקרב סך העולים, 1990-2015



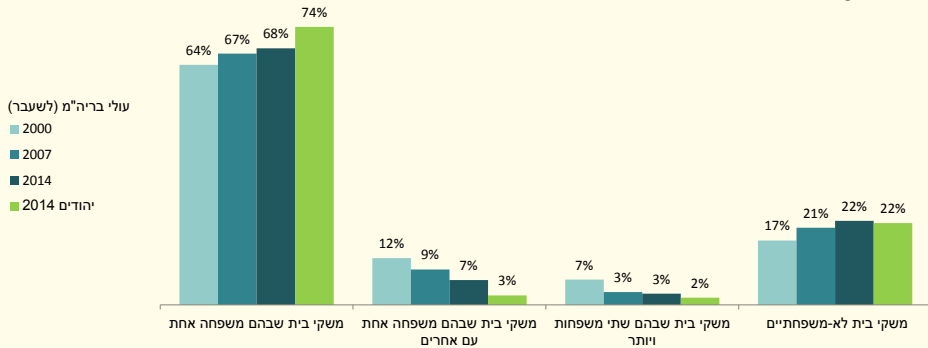
- העלייה מבריה"מ (לשעבר) מתאפיינת בהרכב גילים מבוגר יחסית. הגיל החציוני<sup>2</sup> של העולים היה 33.5 שנים, ואילו הגיל החציוני של שאר העולים היה 26.0 שנים, בתקופה הנדונה.
- עלייה זו מורכבת מרוב של נשים (53%) לעומת גברים (47%) (בדומה להרכב המינים בקרב שאר העולים). על פי יחס המינים היו בה 872 גברים על כל 1,000 נשים. רוב העולים בגיל 15 ומעלה היו נשואים/ות (61%), עוד כ-20% היו רווקים/ות, 10% גרושים/ות ו-9% אלמנים/ות.
- בחירת היישוב להשתקעות ראשונה של העולים מבריה"מ (לשעבר), התמקדה בכמה יישובים עיקריים: חיפה (11% מסך העולים שהגיעו בתקופה הנדונה), תל אביב-יפו (10%), באר שבע, נתניה, ירושלים ואשדוד (5% מסך העולים בכל אחת מהן).

1 כולל עולים, עולים בכוח ותיירים ששינו את מעמדם לעולים או לעולים בכוח; לא כולל אזרחים עולים.  
2 גיל חציוני הוא הגיל שמחצית האוכלוסייה נמצאת מעליו ומחציתה מתחתיו.

## משקי בית ומשפחות

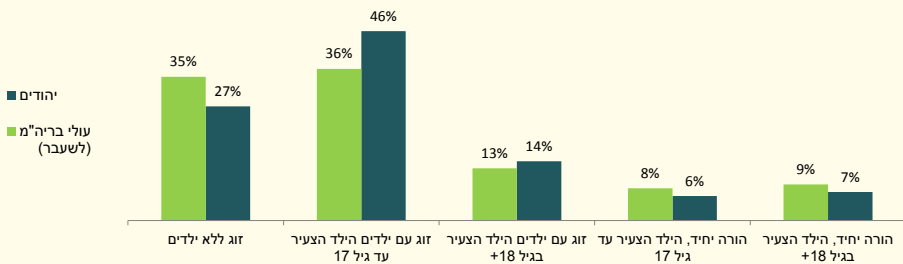
- בשנת 2014 היו בישראל כ-373 אלף משקי בית עם עולי בריה"מ (לשעבר), כ-16% מכלל משקי הבית בישראל.
- במהלך השנים חל שינוי בהרכב משקי הבית של העולים, ובמקביל נרשמה ירידה בגודל משק הבית - מ-2.83 נפשות בממוצע למשק בית ב-2000, ל-2.70 ב-2014.
- ב-9.6% ממשקי הבית של העולים גרים משפחה אחת עם אחרים (סב, מטפל וכד') או שתי משפחות ויותר, פי שניים מכלל משקי הבית היהודיים (4.4%).

### 3 משקי הבית עם עולי 1990 ואילך מבריה"מ (לשעבר), לפי סוג משק בית בשנים נבחרות ומשקי בית של האוכלוסייה היהודית ב-2014



- חלקן היחסי של משפחות של זוגות עם ילדים מכלל המשפחות קטן בקרב העולים (49%) לעומת כלל המשפחות היהודיות (כ-60%), ואילו חלקן של המשפחות החד-הוריות (16.5%) ושל משפחות של זוגות ללא ילדים (34.5%) גבוה יותר בהשוואה למשפחות היהודיות (13% ו-27.5%, בהתאמה).

### 4 משפחות, לפי סוג משפחה, יהודים ועולים מבריה"מ (לשעבר) שעלו מ-1990 ואילך, 2014



- מספרם הממוצע של ילדים עד גיל 17 במשפחות העולים, היה 1.74, נמוך בהשוואה לממוצע זה בקרב המשפחות היהודיות - 2.33.
- כ-20% מהילדים עד גיל 17 במשפחות העולים, גרו כילדים יחידים במשפחה (ללא אחים שגרים בבית). אחוז זה גבוה במיוחד בהשוואה ל-9% מהילדים במשפחות היהודיות, שגרו כילדים יחידים במשפחה.
- בקרב העולים 14% מהילדים עד גיל 17 גרו במסגרת של משפחה חד-הורית, לעומת 8% בקרב היהודים.

1 משקי בית שבהם לפחות עולה אחד שעלה משנת 1990 ואילך מבריה"מ (לשעבר).

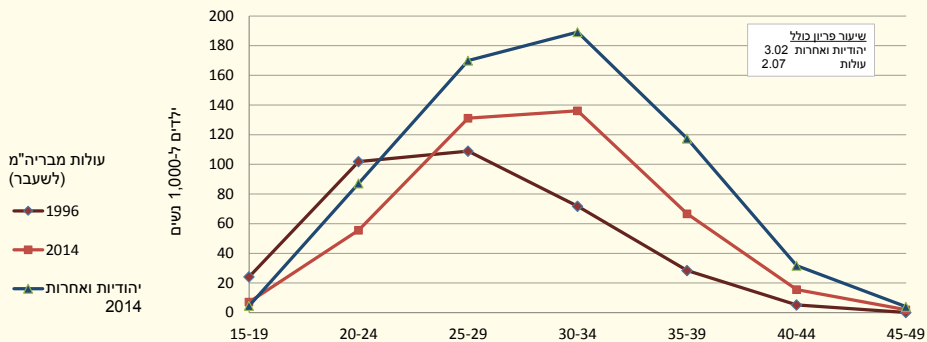
## נישואין וגירושין

- בשנת 2013 נישאו בישראל 2,495 חתנים יהודים ו-3,379 כלות יהודיות שעלו מבריה"מ (לשעבר). מתוכם, כ-1,554 חתנים עולים (כ-62% מכלל החתנים העולים) נישאו לכלות שאף הן עולות (כ-46% מכלל העולות). כ-6% מהחתנים העולים נישאו לכלות שמוצאן מאסיה-אפריקה, ואילו כ-17% מהכלות העולות נישאו לחתנים שמוצאם מאסיה-אפריקה.
- גיל הנישואין הממוצע בנישואין ראשונים של החתנים היהודים העולים היה 28.9 (25.5 ב-1995), בהשוואה ל-28.0 בקרב כלל היהודים. גיל הנישואין הממוצע בנישואין ראשונים של הכלות העולות היה 26.6 (22.8 ב-1995) בהשוואה ל-25.8 בקרב כלל היהודיות.
- בשנה זו דיווחו כ-6,182 תושבים ותושבות ישראלים שעלו מבריה"מ (לשעבר) לרשות האוכלוסין על נישואין בחו"ל. מתוכם כ-59% (3,662) נישאו לבני/לבנות זוג שגם הם עלו מבריה"מ (לשעבר).
- באותה שנה, שיעור המתגרשים בקרב הזוגות הנישואים היהודים בקרב אוכלוסיית עולי בריה"מ (לשעבר) עמד על 11.3 זוגות מתגרשים ל-1,000 נשואים בני 15 ומעלה, לעומת 9.7 בקרב כלל אוכלוסיית היהודים.

## ילודה ופריון

- בשנת 2014 נולדו 14,572 ילודים לנשים יהודיות ואחרות שעלו מבריה"מ (לשעבר) מ-1990 ואילך. כ-29% מתוכם (4,227 ילודים) נולדו לנשים שעלו ב-1990-1991. בשיעור הפריון הכולל (מספר הילדים הממוצע שאישה צפויה ללדת בימי חייה) של העולות חלה עלייה רציפה מ-1.62 ילדים לאישה ב-2005 ל-2.07 ב-2014. באותה תקופה נרשמה עלייה בשיעורי הפריון הכולל בקרב כלל אוכלוסיית היהודיות והאחרות מ-2.60 ב-2005 ל-3.02 ב-2014.
- מבנה הפריון של העולות עבר תהליך של הידמות למבנה הפריון של החברה הקולטת, קרי, ירידה בשיעורי הפריון בגילים 15-24, ועלייה בשיעורי הפריון בגילים המבוגרים יותר (25 ומעלה). לדוגמה, שיעור הפריון בגילים 15-19 ירד מ-24.1 ילדים ל-1,000 נשים בגילים אלו ב-1996 ל-7.2 ב-2014. לעומת זאת, באותה התקופה עלה שיעור הפריון בגילים 30-34 מ-71.7 ילדים ל-1,000 נשים בגילים אלו ל-136.1 ילדים ל-1,000 נשים.

**5** שיעור פריון סגולי לפי גיל של נשים יהודיות ואחרות ב-2014 ושל עולות מבריה"מ (לשעבר) שעלו מ-1990 ואילך ב-1996 וב-2014

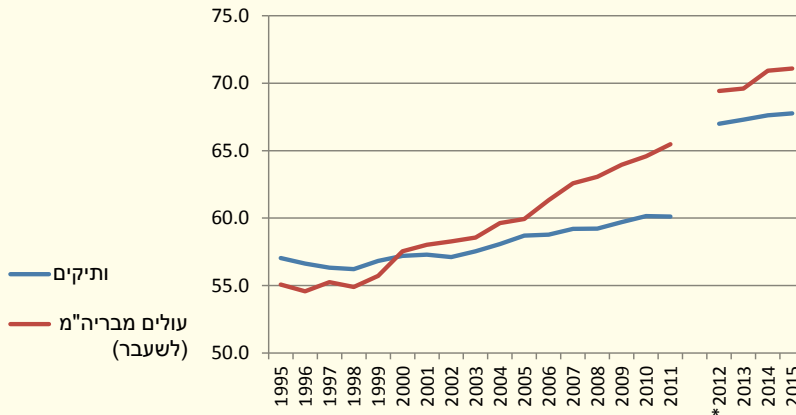


- מדד נוסף המצביע על נטייה גוברת של העולות ללדת בגילים מבוגרים יותר, הוא גילן הממוצע בלידה הראשונה, שעלה בארבע שנים וחמישה חודשים מאז 1996 והגיע ב-2014 ל-28.5.

## תכונות כוח העבודה (בני 15 ומעלה)

- בין השנים 1995-2000, אחוז ההשתתפות בכוח העבודה של העולים מבריה"מ (לשעבר) היה נמוך מזה של הוותיקים<sup>1</sup>, אך משנת 2001, האחוז היה גבוה יותר בקרב העולים. בקרב גברים, אחוז ההשתתפות בכוח העבודה של העולים היה גבוה מזה של הוותיקים לאורך כל התקופה.

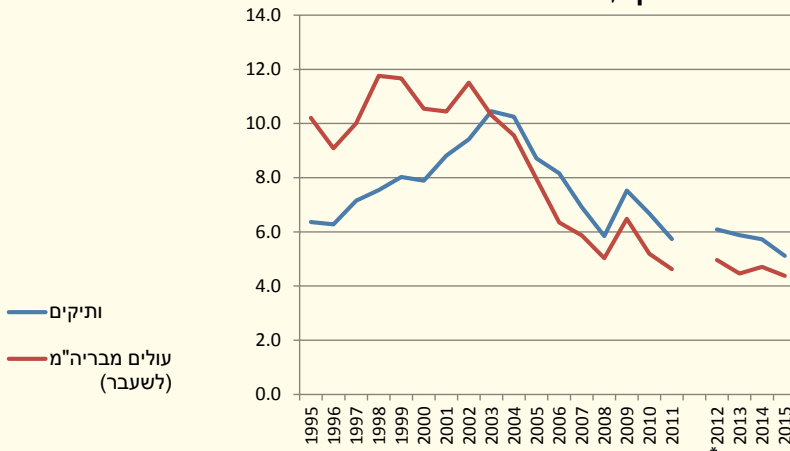
6 אחוז ההשתתפות בכוח העבודה, 1995-2015



\* משנת 2012 הנתונים מתייחסים לכלל כוח העבודה (כולל שירות חובה או קבע), ומבוססים על סקר כוח אדם חודשי.

- עד שנת 2003 אחוז הבלתי מועסקים בקרב העולים היה גבוה יותר מאשר בקרב הוותיקים, ואילו משנת 2004 אחוז זה נמוך יותר בקרב העולים. מגמה זו קיימת הן בקרב גברים והן בקרב נשים.

7 אחוז הבלתי מועסקים, 1995-2015



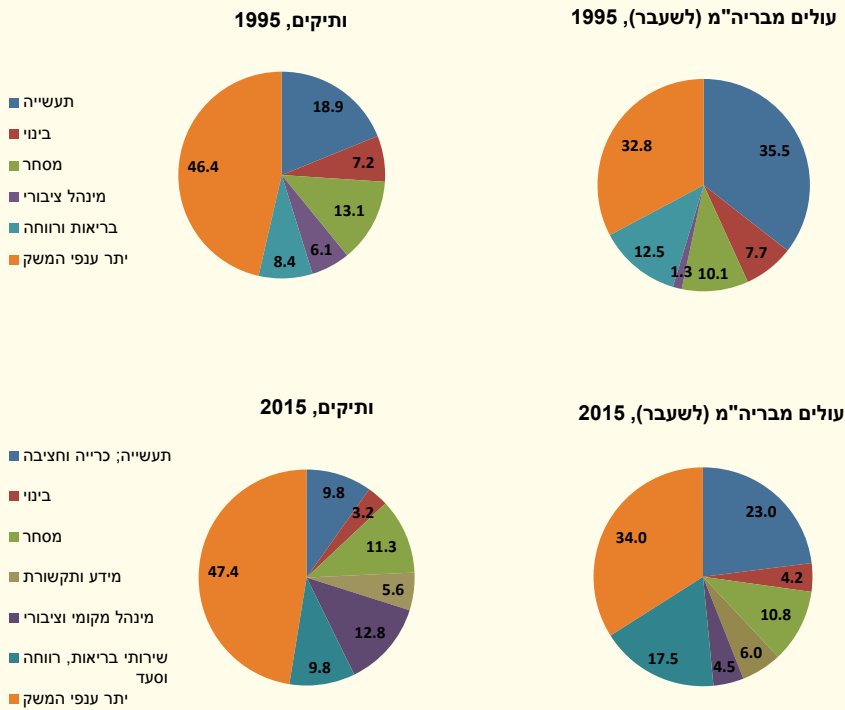
\* משנת 2012 הנתונים מתייחסים לכלל כוח העבודה (כולל שירות חובה או קבע), ומבוססים על סקר כוח אדם חודשי.

1 עולים מבריה"מ (לשעבר) הם יהודים ואחרים, ילידי בריה"מ (לשעבר) שעלו לארץ משנת 1990 ואילך. ותיקים הם יהודים ואחרים ילידי הארץ או שעלו לארץ עד 1989.

## מועסקים לפי ענף כלכלי<sup>1</sup>

- ב-1995, שנים ספורות לאחר עלייתם ארצה, יותר משליש מעולי בריה"מ (לשעבר) היו מועסקים בענפי התעשייה (כרייה וחרושת) ושמינית מהם בענף שירותי בריאות, רווחה וסעד, גבוה מחלקם של הוותיקים בענפים אלו (14% ו-8%, בהתאמה). בענף מינהל ציבורי היו מועסקים רק כ-1% מהעולים, בהשוואה לכ-6% בקרב הוותיקים.
- ב-2015, התפלגות המועסקים בין ענפי הכלכלה מעט שונה. חלקם של העולים בענף התעשייה; כרייה וחציבה קטן יותר, אך עדיין גבוה מזה של הוותיקים (23% לעומת 10%, בהתאמה). לעומת זאת, בענף שירותי בריאות, רווחה וסעד ובענף מינהל מקומי, ציבורי וביטחון וביטוח לאומי חלקם של העולים גדל (18% ו-5%, בהתאמה)<sup>2</sup>.

### 8 מועסקים עולים מבריה"מ (לשעבר) מ-1990 ואילך והוותיקים, לפי ענף כלכלי ב-1995 וב-2015, אחוזים



1 הענף הכלכלי שאליו שייך המפעל או המוסד שבו האדם עובד. הענף הכלכלי נקבע לפי המוצר או השירות העיקרי של יחידת הסיווג. משנת 2013 הנחקרים מסווגים על פי הסיווג האחד של ענפי הכלכלה 2011, בהוצאת הלמ"ס.

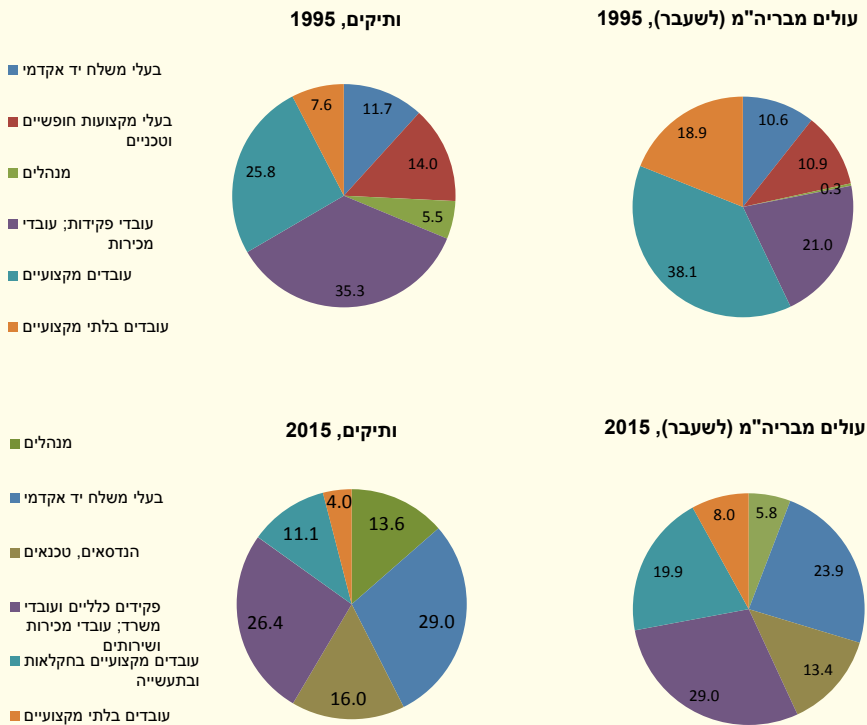
2 חלק מהשינויים בהתפלגות המועסקים לפי ענפי כלכלה בין השנים ניתן להסביר במעבר לסיווג החדש ובשינוי בהגדרות סקר כוח אדם ב-2012.

## מועסקים לפי משלח יד<sup>1</sup>

- גם בהתפלגות העולים המועסקים לפי משלחי יד חל שינוי בין השנים 1995-2015.
- ב-1995, 38% מעולי בריה"מ (לשעבר) היו עובדים מקצועיים בחקלאות, בתעשייה ובבינוי ועובדים מקצועיים אחרים, לעומת כ-25% מהוותיקים שעבדו במשלחי יד אלו. כ-20% מהעולים היו עובדים בלתי מקצועיים, גבוה משמעותית מהאחוז בקרב הוותיקים - 8%. כ-11% הועסקו כבעלי משלחי יד אקדמי (בדומה לוותיקים). בשנה זו כמעט ולא היו מנהלים בקרב העולים.
- ב-2015, התמונה שונה. 25% מהמועסקים עבדו במשלח יד אקדמי וכ-6% היו מנהלים (נמוך בהשוואה לוותיקים). אחוז העולים בקרב העובדים המקצועיים בחקלאות, בתעשייה ובבינוי ועובדים מקצועיים אחרים ובקרב העובדים הבלתי מקצועיים ירד מאוד, אך הוא עדיין גבוה מזה של הוותיקים.<sup>2</sup>

### 9 מועסקים עולים מבריה"מ (לשעבר) מ-1990 ואילך והוותיקים, לפי משלח יד ב-1995

וב-2015, אחוזים



1 משלח יד הוא אוסף הפעילויות והעיסוקים שהאדם מבצע במקום עבודתו, בלי להתחשב במקצוע שלמד, אם אינו עוסק בו. משנת 2013 הנחקרים מסווגים על פי הסיווג האחדיד של משלחי היד 2011, בהוצאת הלמ"ס.

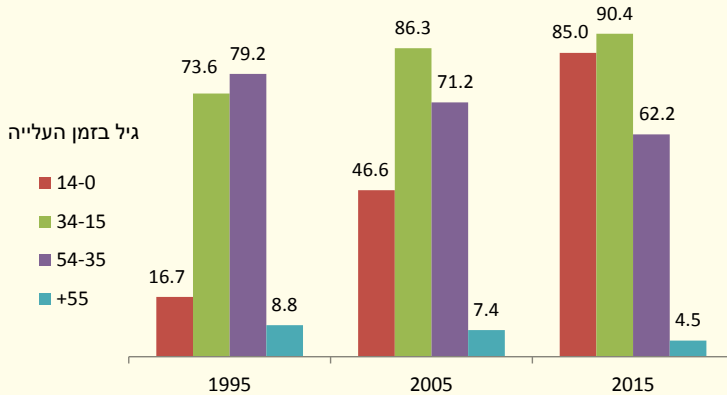
2 חלק מהשינויים בהתפלגות המועסקים לפי משלחי יד בין השנים ניתן להסביר במעבר לסיווג החדש.



## אחוז השתתפות בכוח העבודה לפי גיל בעלייה ולפי ותק בארץ

- הגיל בזמן העלייה משפיע על אחוז ההשתתפות בכוח העבודה. עולים שעלו בגיל צעיר יותר משתלבים יותר בכוח העבודה, בהשוואה למבוגרים. וכפי שניתן היה לצפות, עם הוותק בארץ, הם אף משתלבים טוב יותר מכפי שהיו בני גילם בשנים הראשונות לעלייה. כך, ב-2015 שיעור ההשתתפות בכוח העבודה של אלה שגילם בזמן העלייה היה 15-34 (כלומר ב-2015 היה גילם 35-54), גבוה משיעור ההשתתפות של בני 35-54 ב-1995.

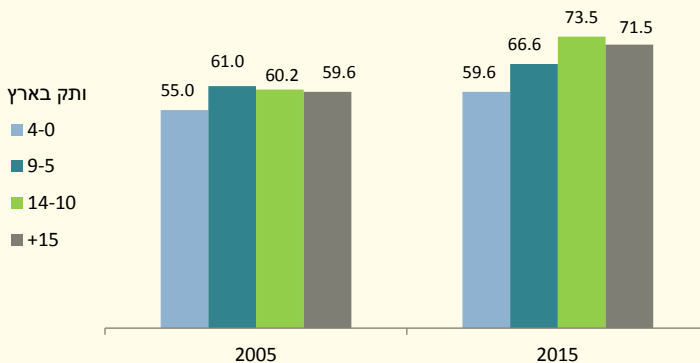
### 10 אחוז ההשתתפות בכוח העבודה לפי גיל בזמן העלייה בשנים 1995, 2005 ו-2015\*



\* משנת 2012 הנתונים מתייחסים לכלל כוח העבודה (כולל שירות חובה או קבע), ומבוססים על סקר כוח אדם חודשי.

- ב-2005, כמעט ולא היה הבדל באחוזי ההשתתפות בכוח העבודה של העולים עם ותק של 5 שנים ומעלה בארץ. לעומת זאת, ב-2015, הייתה משמעות לוותק, ואחוז ההשתתפות של אלה שנמצאים בארץ יותר מ-10 שנים, גבוה משל אלה שנמצאים בארץ פחות מ-10 שנים.

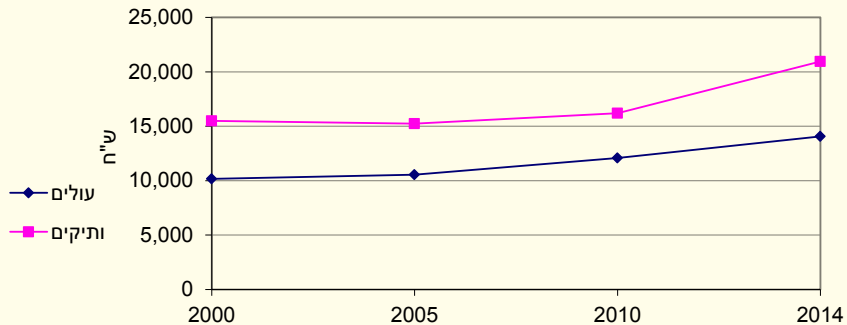
### 11 אחוז ההשתתפות בכוח העבודה לפי ותק בארץ בשנים 2005 ו-2015\*



\* משנת 2012 הנתונים מתייחסים לכלל כוח העבודה (כולל שירות חובה או קבע), ומבוססים על סקר כוח אדם חודשי.

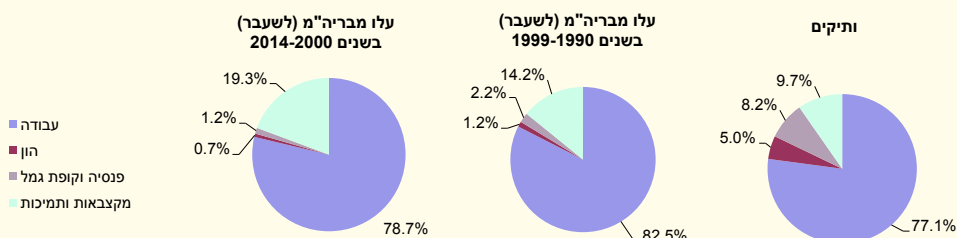
- בשנת 2014 ההכנסה הכספית הממוצעת ברוטו לחודש<sup>3</sup>, נתונים מסקר הוצאות משק הבית מכל מקורות ההכנסה במשקי בית של עולים הייתה 14,074 ש"ח ובמשקי בית של ותיקים - 20,944 ש"ח.<sup>4</sup> בשנים 2000-2014 פערי ההכנסה בין משקי הבית של העולים לבין משקי הבית של הוותיקים נשמרו, למרות שההכנסה בשני סוגי משקי הבית עלתה.

### 12 הכנסה כספית ברוטו חודשית ממוצעת במחירים קבועים, 2014-2000



- כ-82% מההכנסה במשקי בית של עולים מקורה בעבודה וכ-15% בקצבאות ובתמיכות. מכיוון שאוכלוסיית העולים מאופיינת באחוז גבוה של משפחות עם מבוגרים וחלק מהעולים אף מתגוררים במשקי בית של שלושה דורות, ההכנסה במשק בית של עולים מקצבת זקנה גבוהה ביותר מפי שניים מאשר במשקי בית של ותיקים (7.2% ו-3.2%, בהתאמה).
- ככל ששנת העלייה מאוחרת יותר, ההכנסה מפנסיה קטנה יותר וההכנסה מקצבאות ומתמיכות גבוהה יותר. בשנת 2014 במשקי בית של עולים שעלו בשנים 2014-2000, 1.2% מההכנסה מקורה בפנסיה ו-19.3% מקורה בקצבאות ובתמיכות. במשקי בית של עולים שעלו בשנים 1999-1990, אחוז ההכנסה מפנסיה גבוה יותר ואחוז ההכנסה מקצבאות ומתמיכות נמוך יותר (2.2% ו-14.2%, בהתאמה).

### 13 הרכב ההכנסה במשקי בית של ותיקים ועולים לפי שנת עלייה, 2014



1 נתונים מסקר הוצאות משק הבית 2014

2 בהדפסה זו תוקנו נתוני הוותיקים.

3 הכנסה כספית ברוטו למשק בית: סך ההכנסות הכספיות השוטפות ברוטו של משק הבית לפני תשלומי החובה (מס הכנסה, ביטוח לאומי וביטוח בריאות). הכנסה זו כוללת את ההכנסות של כל בני משק הבית מעבודה שכירה או עצמאית, מרכוש, מריבית או מדיבידנדים, מתמיכות ומקצבאות ממוסדות ומפרטים, הכנסות מפנסיות וכל הכנסה שוטפת אחרת. לא נכללים: תקבולים חד-פעמיים, כגון ירושה, הכנסה מחיסכון או פיצויים. כמו כן, ההכנסה לא כוללת הכנסות הנובעות משימוש בדירה בבעלות או עבור סוגים שונים של הכנסות לא כספיות.

4 משק בית של עולים - ראש משק הבית (המפרנס העיקרי של משק הבית, כלומר המועסק שעובד בדרך כלל מספר רב ביותר של שעות בשבוע) עלה לישראל מבריה"מ (לשעבר) מ-1990 ואילך, והוא אינו ערבי או תושב ארעי.  
משק בית של ותיקים - ראש משק הבית הוא יהודי שנולד בארץ או שעלה עד 1989.

- בשנת 2014 הוצאה לתצרוכת<sup>1</sup> במשקי הבית של עולים הגיעה ל-11,014 ש"ח לחודש, לעומת 16,314 ש"ח במשקי הבית של הוותיקים. ההוצאה לתצרוכת לנפש בקרב העולים הייתה 4,280 ש"ח, כ-84% מההוצאה המקבילה בקרב הוותיקים (5,115 ש"ח).
- ככל שהוותק של העולים בארץ גדול יותר, חלה ירידה במשקל ההוצאות על מוצרים בסיסיים כגון מזון, דיור, ריהוט וציוד לבית. לעומת זאת, חלה עלייה במשקל ההוצאות בתחום השירותים: חינוך, תרבות ובידור, תחבורה ותקשורת ובריאות.

#### 14 הוצאות חודשיות לתצרוכת לפי סעיפי הוצאה עיקריים במשקי בית של עולים ושל ותיקים, 2014

עולים שעלו מבריה"מ (לשעבר) משנת 1990 ואילך			ותיקים	
מ-2000	עד 1999	סה"כ		
8,956	11,495	11,014	16,314	הוצאות לתצרוכת במשק בית (ש"ח)
3,553	4,447	4,280	5,115	הוצאה לתצרוכת לנפש (ש"ח)
<b>אחוזים</b>				
100.0	100.0	100.0	100.0	הוצאות לתצרוכת במשק בית - סה"כ
20.7	17.4	17.8	14.8	מזון (כולל ירקות ופירות)
27.9	25.2	25.6	25.3	דיור
8.0	7.8	7.9	9.4	אחזקת הדירה ומשק הבית
2.7	3.8	3.6	3.7	ריהוט וציוד לבית
2.8	3.1	3.1	3.1	הלבשה והנעלה
5.1	6.0	5.8	6.1	בריאות
8.2	11.1	10.7	12.9	חינוך, תרבות ובידור
19.6	20.9	20.7	20.2	תחבורה ותקשורת
4.8	4.7	4.7	4.5	מוצרים ושירותים אחרים

1 ההוצאה לתצרוכת היא סך כל התשלומים שמשלם משק בית על קניית מוצרים או שירותים וכן זקיפת הוצאה לצריכת שירותי דירה.

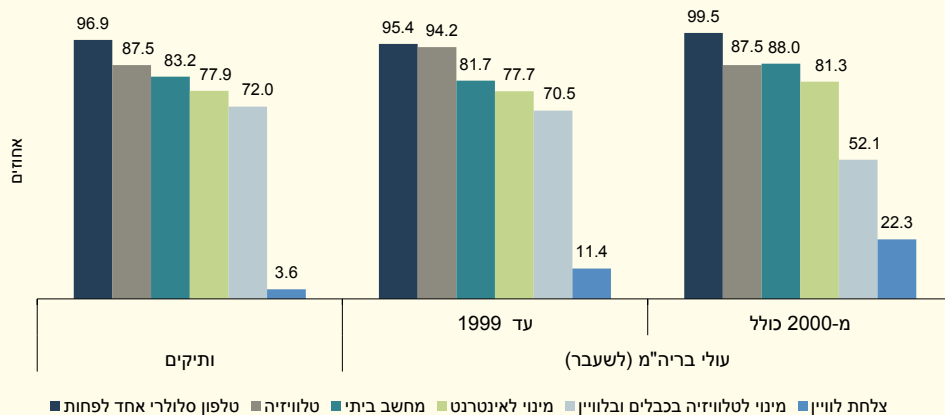
- 51.7% ממסקי הבית של העולים מתגוררים בדירות שבבעלותם, לעומת כ-70% בקרב משקי הבית של הוותיקים. ככל שהוותק של העולים בארץ גדול יותר, כך עולים ערך הדירה שבבעלותם ואחוז משקי הבית הגרים בדירות שבבעלותם.

### 15 נתוני דיור נבחרים במסקי בית של עולים ושל ותיקים, 2014

עולים שעלו מבריה"מ (לשעבר) משנת 1990 ואילך			ותיקים	
מ-2000	עד 1999	סה"כ		
25.3	57.9	51.7	69.3	אחוז גרים בדירות בבעלות
998	1,023	1,020	1,799	ערך דירה בבעלות (באלפים)
72.8	40.2	46.2	26.1	אחוז גרים בדירות שכורות
3.2	3.3	3.2	4.0	מס' חדרים בדירה למגורים
2.8	2.6	2.7	3.2	מס' נפשות במשק בית
0.9	0.8	0.8	0.8	צפיפות דיור (מס' נפשות לחדר)

- בקרב משקי בית של עולים, שיעורי הבעלות על מוצרים בתחום התקשורת גבוהים ומתקרבים לשיעורי הבעלות בקרב משקי הבית של הוותיקים, למעט בעלות על צלחת לוויין ומיניי טלוויזיה בכבלים ובלוויין. ככל שהוותק של העולים בארץ גדול יותר, כך אחוז משק בית המנייים על טלוויזיה בכבלים ובלוויין נמוך יותר ואחוז הבעלות על צלחת הלוויין גבוה יותר.

### 16 אחוז הבעלות של משקי בית על מוצרים בני קיימה בתחום התקשורת, 2014



## תלמידים במערכת החינוך

- בשנת הלימודים תשע"ה (2014/15) 8.6% (104,829) מכלל התלמידים בחינוך העברי היו תלמידים שמוצאם בבריה"מ (לשעבר). מתוכם 18.1% (18,891) היו ילידי בריה"מ (לשעבר), והיתר - ילידי ישראל שנולדו לאב שעלה מבריה"מ (לשעבר) מ-1990 ואילך.
- 2.2% מהתלמידים ילידי בריה"מ (לשעבר) למדו בפיקוח החרדי, לעומת 8.7% מילידי ישראל שאביהם עלה מבריה"מ (לשעבר) ו-24.9% מיתר התלמידים בחינוך העברי.
- מתוך תלמידי החטיבה העליונה, כ-53.8% מתוך התלמידים שמוצאם בבריה"מ (לשעבר) למדו בנתיב הטכנולוגי - 57.7% מילידי בריה"מ (לשעבר) ו-52.1% מילידי ישראל שאביהם עלה מבריה"מ (לשעבר). זאת לעומת כ-34% מיתר התלמידים בחינוך העברי.

## זכאים לתעודת בגרות

- תלמידים ילידי ישראל שנולדו לאב שעלה מבריה"מ (לשעבר) מובילים במדדים השונים הקשורים לתעודת הבגרות הן בהשוואה לתלמידים ילידי בריה"מ (לשעבר) והן בהשוואה לכלל התלמידים בחינוך העברי. בשנת הלימודים תשע"ד (2013/14) שיעור הזכאים לתעודת בגרות מבין תלמידי תיכון ילידי ישראל שאביהם נולד בבריה"מ (לשעבר) עמד על 77%. כמו כן, שיעור הזכאים לתעודת בגרות העומדת בדרישות הסף של האוניברסיטאות (שהם המועמדים הפוטנציאליים להמשך לימודים במוסדות להשכלה גבוהה) עמד על 68%. 19% מהם ניגשו לבחינות הבגרות במתמטיקה ברמה של חמש יחידות לימוד.
- הישניהם של התלמידים ילידי בריה"מ (לשעבר) דומים יותר לכלל החינוך העברי, אך מעט גבוהים יותר. שיעורי הזכאות שלהם לתעודת בגרות עמדו על 66% ו-62%, בהתאמה. שיעור הזכאים לתעודת בגרות העומדת בדרישות הסף של האוניברסיטאות עמד על 54% ו-52%, בהתאמה. 12% מבין שתי קבוצות התלמידים ניגשו לבחינות הבגרות במתמטיקה ברמה של חמש יחידות לימוד.

## נשירת תלמידים

- בכיתות ז-יב אחוז נשירת תלמידים שעלו מבריה"מ (לשעבר) (2.9%) היה גבוה מאחוז התלמידים הנושרים ילידי ישראל שאביהם עלה מבריה"מ (לשעבר) (1.7%) ומאחוז הנושרים בקרב כלל החינוך העברי (2.1%).

### 17 נשירת תלמידים במהלך שנת הלימודים תשע"ד (2013/14) ובמעבר לתשע"ה (2014/15) בבתי ספר שבפיקוח משרד החינוך

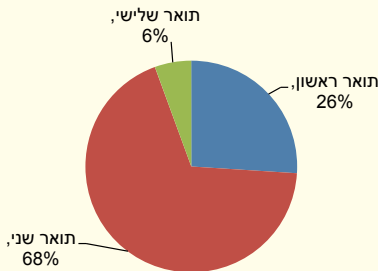
כיתות ז-יב			כיתות א-ו			אחוז נשירה	סה"כ תלמידים שנשרו	סה"כ תלמידים	
אחוז נשירה	סה"כ תלמידים שנשרו	סה"כ תלמידים	אחוז נשירה	סה"כ תלמידים שנשרו	סה"כ תלמידים				
2.5	18,943	762,793	0.5	4,729	864,081	1.5	23,672	1,626,874	סה"כ תלמידים
2.1	11,947	560,290	0.5	2,976	635,656	1.2	14,923	1,195,946	מזה: סה"כ במגזר העברי
2.9	426	14,862	1.5	83	5,544	2.5	509	20,406	ילידי בריה"מ (לשעבר)
1.7	337	19,721	0.5	160	29,260	1.0	497	48,981	ילידי ישראל שאביהם עלה מבריה"מ (לשעבר) מ-1992 ואילך

## השכלה גבוהה

- גל העלייה של עולי שנות התשעים מכריה"מ (לשעבר) היה גם גל של השכלה. 154 אלף עולים הגיעו עם תואר אקדמי<sup>1</sup> אחוז בעלי התארים בקרב העולים היה גבוה יחסית לאוכלוסיית ישראל באותם שנים ובמיוחד בתארים שני ושלישי. מבין העולים שקיבלו תואר בבריה"מ (לשעבר) בשנים 1981-1990, ליותר משני שלישים היה תואר שני (33.2 אלף לעומת 21.5 אנשים קיבלו תואר שני בשנים אלה בישראל) ול-6% מהם היה תואר שלישי (2,700 לעומת כ-3,750 בישראל).

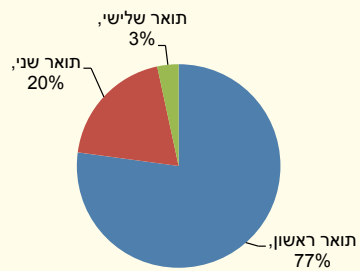
### 18 מקבלי תארים בשנים 1981-1990

עולי בריה"מ (לשעבר) שקיבלו שם תואר



סה"כ מקבלי תארים 48,661

מקבלי תארים בישראל

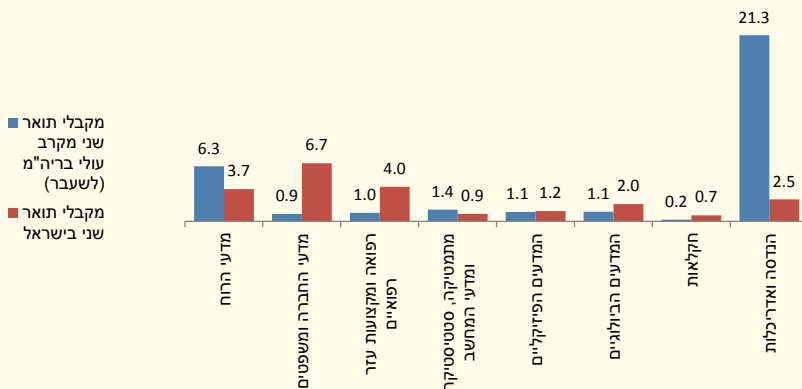


סה"כ מקבלי תארים 110,800

- התרומה הייחודית והמשמעותית של העולים מכריה"מ (לשעבר) הייתה בתחום ההנדסה. בשנים 1981-1990 21.3 אלף מבין העולים קיבלו תואר שני בהנדסה, לעומת 2.5 אלף אנשים בלבד שקיבלו תואר שני בהנדסה בישראל. יצוין כי בשנים אלה היו בישראל כ-13.5 אלף אנשים שקיבלו תואר ראשון בהנדסה, לעומת כ-1,300 עולים מכריה"מ (לשעבר) שהגיעו עם תואר ראשון בהנדסה.

### 19 מספר מקבלי תואר שני בישראל ובקרב עולי בריה"מ (לשעבר) שקיבלו תואר בחו"ל

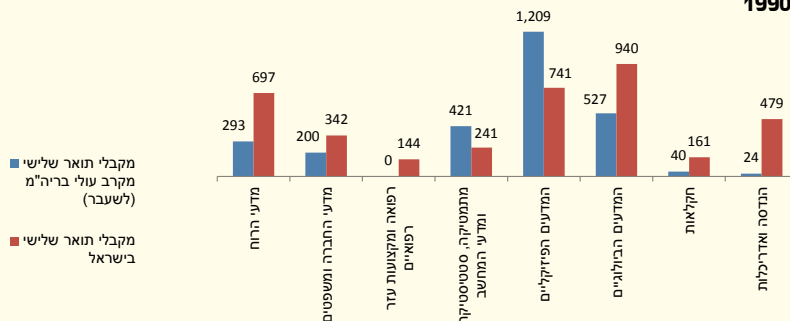
בשנים 1981-1990, אלפים



1 נתונים על מקבלי תארים מחו"ל כוללים רק את אלו שביקשו ושקיבלו הכרה בתוארם ממשרד החינוך.

- גם בתואר שלישי תחומי הלימוד של התארים שעמם הניעו העולים היו שונים משל האוכלוסייה המקומית. מספרם של העולים שקיבלו תואר שלישי במדעים הפיזיקליים ובמתמטיקה, סטטיסטיקה ומדעי המחשב בבריה"מ (לשעבר) בשנים 1981-1990, היה גבוה יותר ממספר מקבלי תארים אלה בישראל. מאידך, מעטים יחסית היו העולים עם תואר שלישי בהנדסה, בחקלאות ובמדעי הרוח.

## 20 מספר מקבלי תואר שלישי בישראל ובקרב עולי בריה"מ (לשעבר) שקיבלו שם תואר בשנים 1990-1981



## רכישת השכלה גבוהה של עולי בריה"מ (לשעבר) בישראל

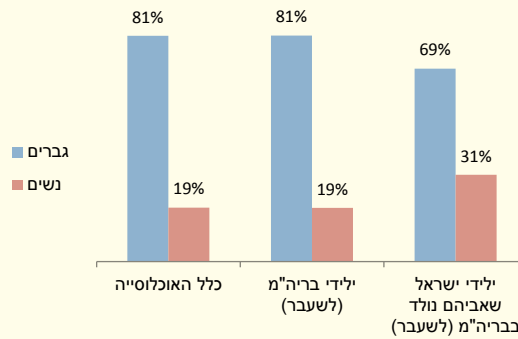
- 73 אלף מעולי שנות ה-90 ואילך קיבלו תואר בישראל מתחילת שנות ה-90 ועד 2014 (8.6% מכלל מקבלי התארים בתקופה זו). יותר מ-55 אלף קיבלו תואר ראשון, כ-15.5 אלף קיבלו תואר שני וכ-2.3 אלף קיבלו תואר שלישי.
- תחומי הלימוד שלמדו העולים בישראל שונה מזה של עולי בריה"מ (לשעבר) שקיבלו תואר בחו"ל ומזה של כלל הלומדים בישראל. העולים נטו ללמוד לתואר ראשון במקצועות: הנדסה ואדריכלות, מקצועות עזר רפואיים, ומדעי הטבע ומתמטיקה ופחות משפטים ורפואה. העולים שקיבלו תואר בשנת 2000 (שהגיל החציוני שלהם בעת העלייה היה 17) לא למדו כמעט משפטים (2% מכלל לומדי המשפטים היו עולים). לעומת זאת, ב-2014 העולים (שבעת העלייה היו בתחילת לימודי בית הספר היסודי) היוו 6.5% מכלל מקבלי תואר במשפטים. יצוין כי הלימודים לקראת תואר במשפטים מצריכים שליטה בשפה העברית.
- גם בתואר שני העולים נטו ללמוד מדעי הטבע, הנדסה ואדריכלות ועסקים וניהול. עם זאת, מהעולים שקיבלו תואר ב-2000, 27% למדו מדעי הטבע ומתמטיקה, ואילו ב-2014 אחוז זה צנח ל-13.5%. שלישי ממקבלי תואר שני ב-2014 למדו עסקים וניהול.
- בתואר שלישי רוב עולי בריה"מ (לשעבר) למדו מדעי הטבע ומתמטיקה (יותר מ-60%), אך ב-2014 אחוז זה ירד מעט, ויותר עולים למדו מדעי הרוח והנדסה ואדריכלות.

## עולי בריה"מ (לשעבר) שקיבלו תארים בישראל ב-2014

- בשנת 2014 11.3% מכלל מקבלי התארים בישראל היו עולים. יותר מרבע ממקבלי התארים בישראל, שלמדו ניהול תעשייתי, מנהל מערכות בריאות, הנדסת מזון וביוטכנולוגיה, הנדסת אלקטרוניקה, הנדסת מערכות מידע, כימיה היו עולים. גם כחמישית ממקבלי תואר ראשון במקצועות: סיעוד, מדעי הרפואה המעבדתית, הנדסת כימית, הנדסת מערכות תקשורת, ביטוח, הנדסת חשמל, ארכיאולוגיה, רוקחות, לוגיסטיקה, הנדסת מחשבים - מדעי המחשב היו עולים. לעומת זאת, מעטים מהם קיבלו תואר במקצועות: מינהל חינוכי, חינוך, לימודי ארץ ישראל, ריפוי בעיסוק, שפה וספרות ערבית ואקולוגיה.
- בשנת 2014 העולים היו 13.3% ממקבלי תואר שני בישראל. אחוז גבוה מהם קיבלו תארים בהנדסה ובמקצועות עזר רפואיים ואחוז נמוך יחסית - במשפטים. כ-50% ממקבלי תואר שני בהנדסה כימית ו-40% ממקבלי תואר שני בהנדסת מערכות מידע היו עולים. אחוז גבוה של עולים נמצא גם במקצועות: מדעי הניהול - מערכות מידע, סיעוד, מינהל מערכות בריאות, הנדסת מכונות וכימיה. לעומת זאת, העולים לא למדו כלל ריפוי בעיסוק, ניהול מלונות, תולדות התאטרון ושפה וספרות ערבית, ומיעוט ללמוד ספרות עברית ולימודי ארץ ישראל וכן תולדות האסלם ותרבותו והיסטוריה ישראלית.
- 11.3% ממקבלי תואר שלישי ב-2014 היו עולים. שיעור גבוה יחסית של עולים קיבלו תואר שלישי בהנדסה ואדריכלות (22.3% מכלל מקבלי תואר שלישי ב-2014 בהשוואה ל-28% ב-2010).

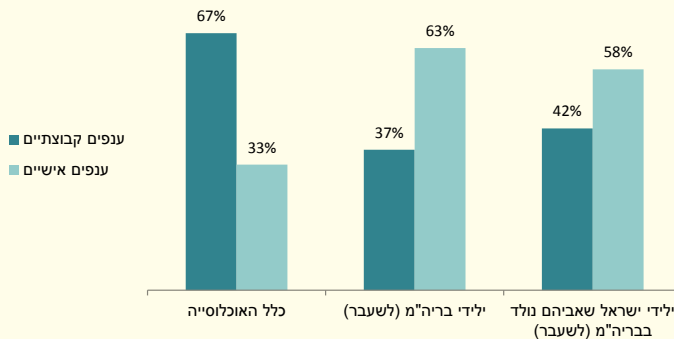
- בשנת תשע"ד (2013/14) היו בישראל 91,390 ספורטאים פעילים, שהם 1.1% מכלל האוכלוסייה. סך הספורטאים הפעילים שמוצאם בבריה"מ (לשעבר) עמד על 10,526 ספורטאים, 11.5% מכלל הספורטאים הפעילים באותה שנה. מתוכם, 37.7% (3,966 ספורטאים) הם ילידי בריה"מ (לשעבר), ו-62.3% (6,560 ספורטאים) הם ילידי ישראל שאביהם נולד בבריה"מ (לשעבר).
- נשים מהוות 26.6% (2,797) מכלל הספורטאים שמוצאם בבריה"מ (לשעבר). לשם השוואה, אחוז הנשים בכלל אוכלוסיית הספורטאים הפעילים עמד על 19.3% בשנת תשע"ד.

### 21 ספורטאים פעילים לפי מין, תשע"ד (2013/14)



- בקרב ילידי בריה"מ (לשעבר) אחוז הספורטאים הפעילים בענפים אישיים עמד על 63.3%, ובקרב ספורטאים שאביהם נולד בבריה"מ (לשעבר) - על 57.7%. לשם השוואה, בכלל האוכלוסייה עמד אחוז זה על 32.8% בלבד.

### 22 ספורטאים פעילים בענפים קבוצתיים ואישיים, תשע"ד (2013/14)



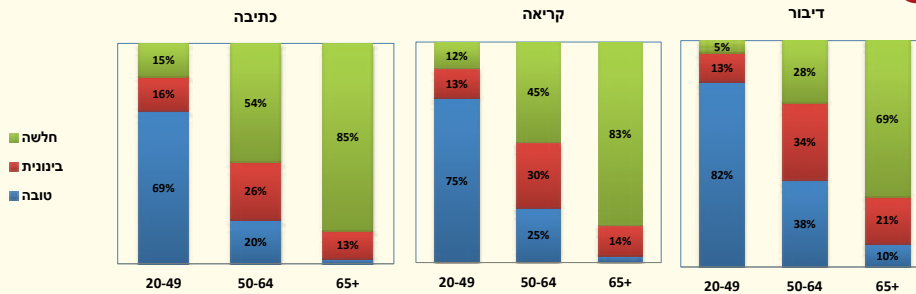
- שלושת הענפים האישיים השכיחים ביותר בקרב ילידי בריה"מ (לשעבר) הם: שחמט (408 ספורטאים, שהם 28.9% מכלל הספורטאים הפעילים בענף), היאבקות (203, כ-37%) וקליעה (174, 25.8%).
- שלושת הענפים האישיים השכיחים ביותר בקרב ספורטאים שאביהם נולד בבריה"מ (לשעבר) הם: התעמלות אמנותית (705 ספורטאים, שהם 43.2% מכלל הספורטאים הפעילים בענף), שחייה (469, 26.2%) וניווט (265, 21.3%).
- שלושת הענפים הקבוצתיים השכיחים ביותר בקרב ילידי בריה"מ (לשעבר) הם: כדורגל (379 ספורטאים, שהם כ-1.3% מכלל הספורטאים הפעילים בענף), כדורסל (239, כ-1.3%), וכדורעף (233, 5.6%).
- שלושת הענפים הקבוצתיים השכיחים ביותר בקרב ספורטאים שאביהם נולד בבריה"מ (לשעבר) הם: כדורגל (992 ספורטאים, שהם 3.3% מכלל הספורטאים הפעילים בענף), כדורסל (923, 5.0%) וכדורעף (271, 6.6%).



## ידיעת השפה העברית<sup>1</sup>

- 55% מכלל עולי בריה"מ (לשעבר) בני 20 ומעלה שעלו מ-1990 ואילך, מדווחים כי רמת השליטה שלהם **בדיבור** בשפה העברית היא טובה מאוד או טובה, ל-20% רמת דיבור בינונית ו-25% שולטים בעברית ברמה חלשה או שאינם מדברים עברית כלל.
- **בקריאה**, 47% מדווחים כי רמת השליטה שלהם טובה מאוד או טובה, 17% מדווחים על רמה בינונית ו-36% מדווחים על רמה חלשה או שאינם יודעים לקרוא עברית כלל.
- **בכתיבה**, 43% שולטים ברמה טובה מאוד או טובה, 17% - ברמת שליטה בינונית ו-40% מדווחים כי רמתם חלשה או שאינם יודעים לכתוב בעברית כלל.
- רמת השליטה בשפה העברית בקרב עולי בריה"מ (לשעבר) יורדת עם הגיל.

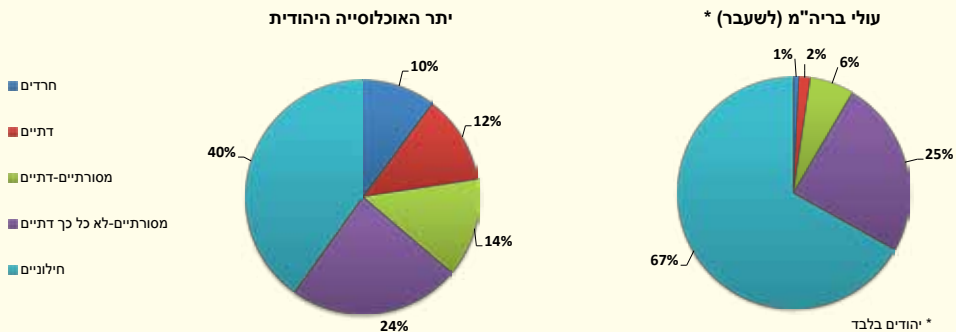
### 23 עולי בריה"מ (לשעבר) מ-1990 ואילך, לפי רמת השליטה בשפה העברית ולפי קבוצות גיל, 2014



## מידת דתיות

- רוב עולי בריה"מ (לשעבר) היהודים הם חילוניים (67%) ומסורתיים לא כל כך דתיים (25%) ומיעוטם מסורתיים דתיים (6%) או דתיים וחרדים (2%). לשם השוואה, ביתר האוכלוסייה היהודית שיעור החילוניים נמוך יותר (40%), שיעור המסורתיים לא כל כך דתיים דומה (24%) ושיעור המסורתיים דתיים, הדתיים והחרדים גבוה משמעותית (14%, 12%, 10%, בהתאמה).

### 24 מידת הדתיות של בני 20 ומעלה, 2014

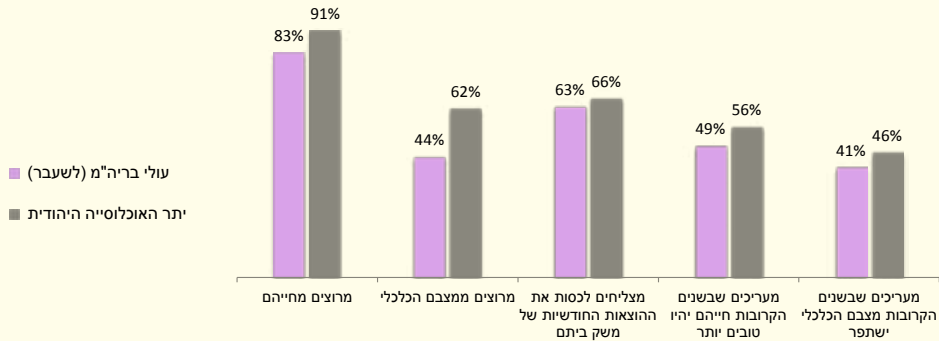


1 הנתונים המופיעים מכאן ועד סוף העלון נלקחו מתוך הסקר החברתי, והם מתייחסים לבני 20 ומעלה.

## שביעות רצון מהחיים ומהמצב הכלכלי ואופטימיות לגבי העתיד

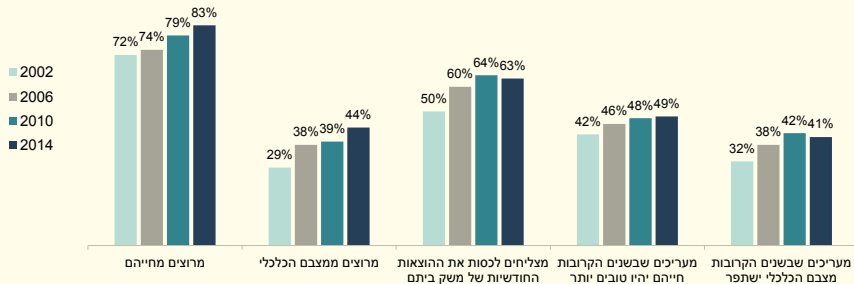
- באופן כללי בשנת 2014, רוב עולי בריה"מ (לשעבר) היו מרוצים מחייהם (83%), אך בשיעורים פחותים מיתר האוכלוסייה היהודית (91%).

### 25 בני 20 ומעלה לפי שביעות רצון וציפיות לעתיד מהחיים ומהמצב הכלכלי, 2014



- ב-13 השנים האחרונות (2002-2014) ניכרת מגמה של שיפור בשיעורי שביעות הרצון והציפיות לעתיד מהחיים ומהמצב הכלכלי בקרב עולי בריה"מ (לשעבר).

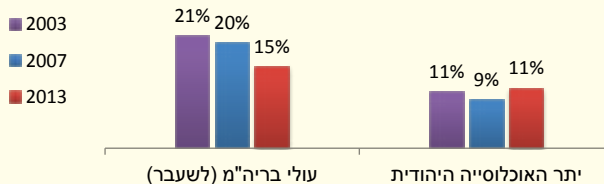
### 26 עולי בריה"מ (לשעבר) בני 20 ומעלה, לפי שביעות רצון וציפיות לעתיד מהחיים ומהמצב הכלכלי, 2014



## תחושת עוני

- בין השנים 2003-2013, ניכרת גם ירידה בתחושת העוני בקרב עולי בריה"מ (לשעבר) מ-21% ב-2003 ל-15% ב-2013, והפער בינם ויתר האוכלוסייה היהודית הצטמצם.

### 27 תחושת עוני בקרב בני 20 ומעלה, בשנים 2003, 2007 ו-2013

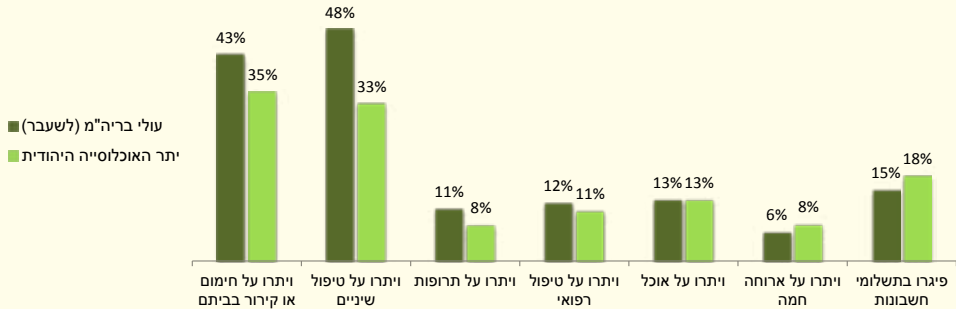


\*הרגישו עניים בשנה שקדמה לסקר.

## יותרים עקב קשיים כלכליים

- בשנת 2013, 43% מהעולים מבריה"מ (לשעבר) ויתרו על חימום או קירור מספיק של ביתם בשל קשיים כלכליים, בהשוואה ל-35% מיתר האוכלוסייה היהודית.

### 28 יותרים עקב קשיים כלכליים בקרב בני 20 ומעלה, 2013



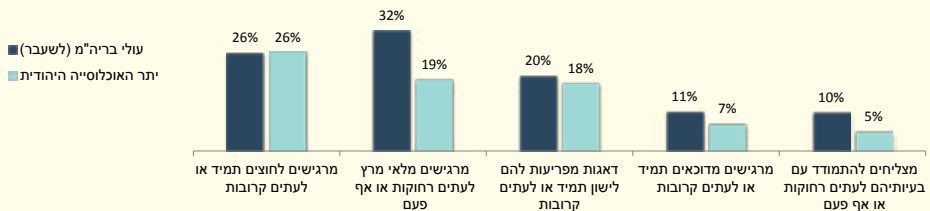
## קשרים חברתיים

- ב-2014, 14% מעולי בריה"מ (לשעבר) דיווחו שאין להם חברים שאתם הם נפגשים או מדברים בטלפון, בהשוואה ל-9% ביתר האוכלוסייה היהודית. ל-10% מהעולים אין חברים קרובים לעומת 5% בקרב יתר האוכלוסייה היהודית.
- העולים דיווחו שמספר החברים הקרובים הממוצע שלהם היה 3.7, לעומת 5.5 בקרב יתר האוכלוסייה היהודית.
- מחצית מהעולים ציינו כי חבריהם הקרובים הם ממוצא דומה לשלהם, לעומת 16% בלבד מקרב שאר האוכלוסייה היהודית, שציינו כי חבריהם הקרובים הם ממוצא דומה לשלהם.
- 10% מהעולים חשים בדידות לעתים קרובות, בהשוואה ל-6% בקרב יתר האוכלוסייה היהודית.
- 6% מדווחים שאין להם על מי לסמוך בשעת משבר או מצוקה, בדומה ליתר האוכלוסייה היהודית.

## תפיסות ביחס למצבי לחץ ומצוקה

- כרבע (26%) מעולי בריה"מ (לשעבר) מדווחים כי הם מרגישים לחוצים לעתים קרובות, בדומה ליתר האוכלוסייה היהודית.

### 29 בני 20 ומעלה לפי תפיסות ביחס ללחץ ולמצוקה, 2013





### **הלשכה המרכזית לסטטיסטיקה**

אתר אינטרנט: [www.cbs.gov.il](http://www.cbs.gov.il)

דוא"ל: [info@cbs.gov.il](mailto:info@cbs.gov.il)

### **טלפונים במרכזי המידע**

ירושלים: 02-6592666

תל אביב-יפו: 03-5681933

### **עולי בריה"מ (לשעבר) לרגל 25 שנה לגל העלייה**

עורכת סדרת סטטיסטיקל: חגית אנסבכר | עיצוב: סקורפיו 88 | אפריל 2016 (הדפסה חוזרת יולי 2016)  
תמונות השער: אלפרט נתן וצביקה ישראלי עבור לע"מ; זד פילמס