



# ירושלים

2016-2015



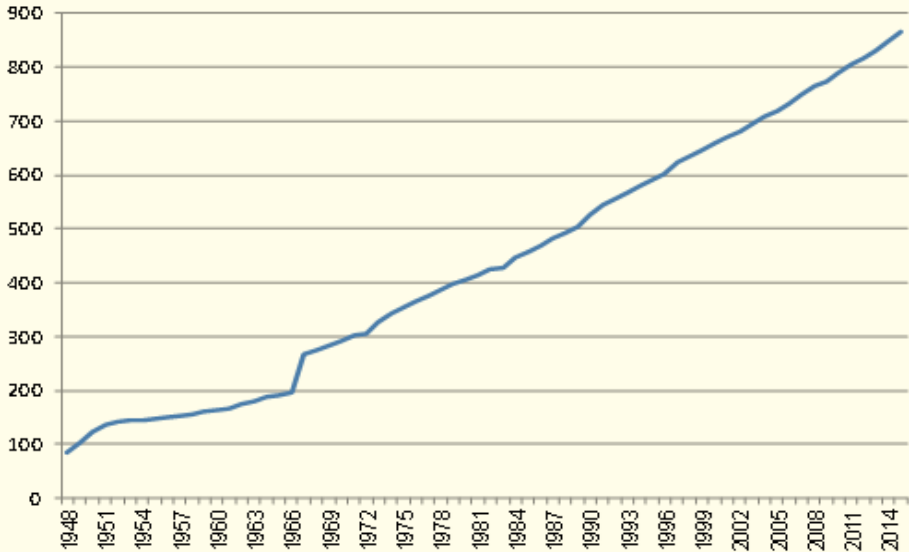
הלשכה המרכזית לסטטיסטיקה  
Central Bureau of Statistics  
دائرة الإحصاء المركزية



## אוכלוסייה

- ירושלים היא העיר הגדולה ביותר בישראל. בסוף 2015 עמד מספר התושבים בירושלים על 865,700 נפש, כ-10% מכלל תושבי המדינה. מתוכם, 542,000 יהודים ואחרים<sup>1</sup> (62.6%) ו-323,700 ערבים (37.4%).

### 1 אוכלוסיית ירושלים 1948-2015, אלפים



## מקורות גידול האוכלוסייה

- במהלך 2015 גדלה אוכלוסיית העיר בכ-16,000 תושבים.
- עיקר הגידול, כ-19,900 איש, נבע מהריבוי הטבעי (מספר הלידות פחות מספר הפטירות). כ-4,100 איש נוספו במאזן ההגירה הבין-לאומית, דהיינו עולים, אזרחים עולים,<sup>2</sup> איחוד משפחות ומאזן ההגירה של ישראלים בחו"ל (יציאות וחזרות של ישראלים ששהו בחו"ל יותר משנה ברציפות).
- מאזן ההגירה הפנימית בירושלים המשיך להיות שלילי וגרע כ-7,800 תושבים מהעיר, כולל מעברים של דיורי מוסדות. ב-2015 היה המצב בירושלים דומה לערים גדולות אחרות בישראל כמו חיפה, ראשון לציון ואשדוד, שבהן מקור הגידול העיקרי הוא הריבוי הטבעי, ואילו מאזן ההגירה הפנימית שלילי.
- בני ברק, תל אביב-יפו ובית שמש היו היישובים העיקריים שמהם היגרו לירושלים. בית שמש, תל-אביב-יפו, ונבעת זאב היו היישובים העיקריים שאליהם עברו העוזבים את העיר.

1 קבוצת האחרים כוללת נוצרים לא-ערבים, בני דתות אחרות וחסרי סיווג דת במרשם האוכלוסין.  
2 אזרח עולה הוא אדם שנולד לאזרח ישראלי בעת שהייתו בחו"ל ושנכנס לישראל בכוונה להשתקע.

יצאו מירושלים			נכנסו לירושלים		
אחוזים	אלפים	שם יישוב	אחוזים	אלפים	שם יישוב
100.0	18.1	סך הכל	100.0	10.3	סך הכל
10.8	2.0	בית שמש	6.1	0.6	בני ברק
8.5	1.5	תל אביב-יפו	5.8	0.6	תל אביב-יפו
5.9	1.1	גבעת זאב	5.5	0.6	בית שמש
5.1	0.9	ביתר עילית	4.4	0.4	מעלה אדומים
3.7	0.7	בני ברק	3.6	0.4	ביתר עילית
3.1	0.6	מודיעין-מכבים-רעות	3.2	0.3	גבעת זאב
3.0	0.5	מודיעין עילית	3.1	0.3	חיפה
2.8	0.5	מעלה אדומים	2.9	0.3	אשדוד
2.2	0.4	מבשרת ציון	2.5	0.3	מודיעין עילית
2.1	0.4	חיפה	2.2	0.2	נתניה
52.8	9.6	שאר היישובים	60.7	6.2	שאר היישובים

## עלייה

- ב-2015 הגיעו לירושלים בהשתקעות ראשונה לאחר העלייה כ-3,140 עולים חדשים שהם 11% מסך העולים שעלו לישראל באותה שנה. מספר העולים המגיעים לירושלים בהשתקעות ראשונה בעשור האחרון (2005-2014) היה בין 2.1 אלף ל-2.8 אלף בשנה.
- ב-2015 מרבית העולים הגיעו לירושלים מהמדינות הבאות: צרפת (שליש מהעולים - 33%), ארה"ב (23%), רוסיה (11%), אוקראינה (7%) והממלכה המאוחדת (5%).
- בקרבת העולים שהגיעו לירושלים היה רוב לנקבות (54%) בהשוואה לזכרים (46%).
- הרכב הגילים של העולים שהגיעו לירושלים ב-2015, היה צעיר יחסית. הגיל החציוני היה 27.5 שנים, בהשוואה ל-33.0 שנים בקרב עולים שהשתקעו בחיפה ול-34.3 שנים בקרב עולים שהשתקעו בתל אביב-יפו.

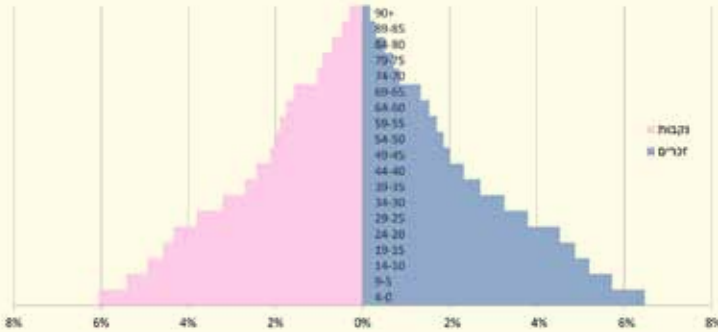
## ותק המגורים בעיר

- 61% מהירושלמים בני 20 ומעלה, גרים בעיר מאז לידתם. 4 מכל 5 ירושלמים (82%) גרים בעיר יותר מ-20 שנה (74% מהיהודים ו-97% מהערבים). לעומת זאת, בכלל האוכלוסייה הבוגרת בארץ, 63% גרים באותו היישוב יותר מ-20 שנה. 52% מהאוכלוסייה הבוגרת בתל אביב-יפו גרה בעיר יותר מ-20 שנה, ובחיפה - 67%.
- רק 11% מהאוכלוסייה הבוגרת בירושלים היא אוכלוסייה חדשה, המתגוררת בעיר פחות מ-10 שנים, לעומת 30% בתל אביב-יפו ו-20% מבני 20 ומעלה בכל היישובים בארץ.

## מין וגיל של האוכלוסייה

- ירושלים נחשבת לעיר צעירה, הגיל החציוני<sup>1</sup> בה עמד ב-2015 על 23.7 לעומת 29.7 בכלל האוכלוסייה. כלומר, מחצית מתושבי ירושלים הם צעירים עד גיל 24. בתרשים הבא ניתן לראות שמבנה הגילים של ירושלים דומה למדינות מתפתחות, שבהן יש מספר גדול של ילדים ומספר קטן של קשישים. ההנחה היא שמבנה גילים זה הוא תוצאה של שיעורי הפרייון הגבוהים בקרב שתיים מקבוצות האוכלוסייה המרכזיות בעיר - האוכלוסייה הדתית-חרדית והאוכלוסייה הערבית.

### 3 אוכלוסיית ירושלים לפי מין וגיל, סוף 2015



## מידת הדתיות של היהודים

- מבין היהודים בני 20 ומעלה בירושלים, 35% מגדירים את עצמם כחרדים, 19% כדתיים, 12% כמסורתיים-דתיים, 12% כמסורתיים-לא כל כך דתיים ו-21% כחילונים (כ-1% לא ידוע). לעומת זאת, בכלל האוכלוסייה, 10% מגדירים את עצמם כחרדים, 11% כדתיים, 13% כמסורתיים-דתיים, 22% כמסורתיים-לא כל כך דתיים ו-44% כחילונים.
- הרכב האוכלוסייה היהודית הממוצע בירושלים בשנים 2010-2016, השתנה לעומת הממוצע בשנים 2002-2009. אחוז האוכלוסייה החרדית הבוגרת (בני 20 ומעלה) בירושלים עלה ב-5 נקודות האחוז (אחוז החרדים והדתיים ביחד עלה ב-7 נקודות האחוז). לעומת זאת, אחוז האוכלוסייה החילונית והמסורתית (לא כל כך דתית) בירושלים קטן ב-7 נקודות האחוז בין שתי התקופות.

### 4 מידת הדתיות של יהודים בירושלים, אחוזים



1 הגיל שמתחתיו נמצאת מחצית מהאוכלוסייה ומעליו המחצית השנייה.

## מצב משפחתי של האוכלוסייה

- האוכלוסייה בירושלים היא הטרונגנית, וקבוצות האוכלוסייה המרכזיות בה הן כאמור האוכלוסייה הדתית-חרדית והאוכלוסייה הערבית. בקבוצות אלו, בנוסף לשיעורי פריון גבוהים, מתקיימים גם נישואין בגילים צעירים. בלוח הבא ניתן לראות שאחוז הרווקים והרווקות בירושלים נמוך משמעותית מערים גדולות אחרות כמו תל אביב-יפו או חיפה. הדבר בולט במיוחד בקרב נשים. ב-2015 למשל רק כמחצית מהנשים בנות 20-24 בירושלים היו רווקות לעומת 90% ו-85% מבנות גילן בתל אביב-יפו ובחיפה, בהתאמה.

### 5 אחוז רווקים לפי מין וקבוצות גיל ונחרות, סוף 2015

עיר	24-20		29-25		34-30	
	גברים	נשים	גברים	נשים	גברים	נשים
ירושלים	78	54	44	29	22	18
תל-אביב-יפו	96	90	83	69	59	48
חיפה	93	85	71	52	41	25

## גיל הנישואין

- ב-2015, נישאו בישראל 6,980 חתנים תושבי ירושלים ו-7,099 כלות תושבות ירושלים. הגיל החציוני של חתנים וכלות שנישאו לראשונה ושהתגוררו בירושלים היה נמוך ביחס לגילם של כלל החתנים והכלות שנישאו לראשונה בישראל. הסיבה לכך, היא חלקן הגבוה של האוכלוסייה המוסלמית ושל האוכלוסייה החרדית בירושלים בהשוואה לחלקן בכלל האוכלוסייה בישראל.

### 6 הגיל החציוני של חתנים וכלות תושבי ירושלים שנישאו לראשונה בהשוואה לכלל האוכלוסייה, 2015

	תושבי ירושלים		כלל האוכלוסייה	
	חתנים	כלות	חתנים	כלות
סך הכל	24.0	21.3	27.3	24.7
מזה: יהודים	23.6	22.2	27.8	25.8

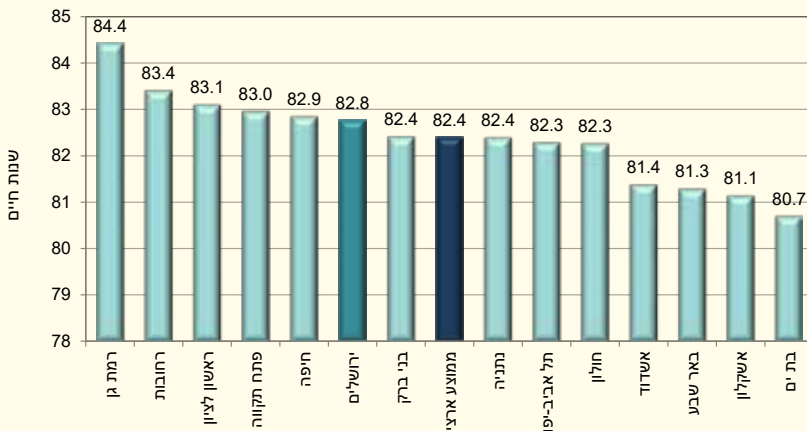
## ילודה ופריון

- במהלך 2015 נולדו לתושבי ירושלים 23,581 תינוקות. מתוכם 15,438 נולדו לנשים יהודיות ואחרות (כ-65% ו-8,143 לנשים ערביות (כ-35%). התינוקות שנולדו לתושבי ירושלים היו 13.2% מסך התינוקות שנולדו בישראל במהלך שנה זו, יותר מחלקה של אוכלוסיית ירושלים באוכלוסיית המדינה (10.2%).
- ב-2015 עמד שיעור הפריון הכולל בירושלים (מספר ילדים הממוצע שאישה צפויה ללדת במהלך חייה) על 3.87 ילדים בממוצע לאישה. שיעור זה גבוה מהממוצע הארצי (3.09). שיעור הפריון הכולל בקרב נשים יהודיות ואחרות בירושלים עמד על 4.28 ילדים בממוצע לאישה, גבוה מהממוצע הארצי של יהודיות ואחרות - 3.04. גם שיעור הפריון הכולל של הנשים הערביות בירושלים (3.23) היה גבוה מהממוצע הארצי של הערביות (3.13).
- מאז 2001 שיעור הפריון הכולל בירושלים נע סביב 3.8-4.0 ילדים בממוצע לאישה. ואולם בעוד ששיעור הפריון הכולל בקרב הנשים היהודיות והאחרות נמצא במגמת עלייה מ-3.69 ב-2001 ל-4.28 ב-2015, הרי ששיעור הפריון הכולל בקרב הנשים הערביות נמצא במגמת ירידה מ-4.35 ל-3.23, בהתאמה.
- רמת הפריון מושפעת, בין היתר, מהגיל שבו החלה האישה ללדת. ב-2015 היה גיל האם הממוצע בלידה ראשונה בקרב תושבות ירושלים, נמוך בכ-3 שנים מהממוצע הארצי (24.7 בהשוואה ל-27.6, בהתאמה).

## תוחלת חיים

- תוחלת החיים בירושלים בשנים 2013-2015 עמדה על 82.8 שנים, גבוהה מעט מהממוצע הארצי שעמד על 82.4 שנים. בשנים 1998-2002 תוחלת החיים בירושלים הייתה 80.0 שנים. מאז חלה עלייה של 2.8 שנים בתוחלת החיים בירושלים לעומת עלייה של 3.5 שנים בכלל ישראל באותן שנים.

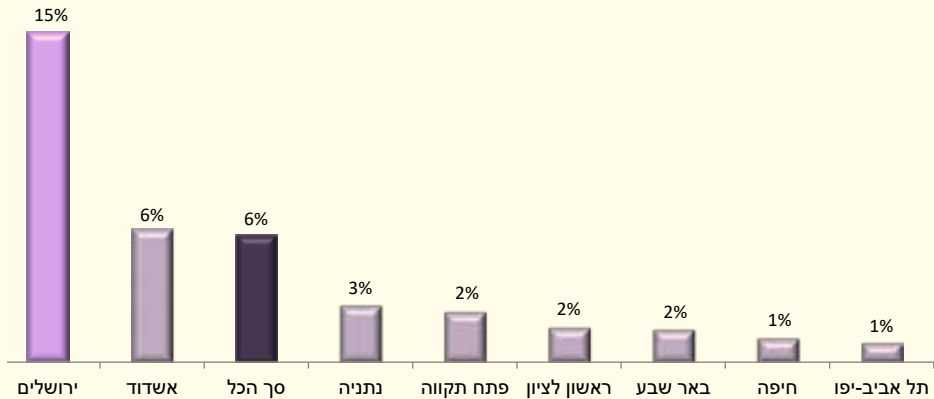
7 תוחלת חיים בירושלים ובערים המונות יותר מ-100,000 תושבים, 2013-2015



## משקי בית ומשפחות<sup>1</sup>

- ב-2016 היו בירושלים כ-218.4 אלף משקי בית - כ-9% מכלל משקי הבית בישראל. משק בית ירושלמי מונה 3.9 נפשות בממוצע (בהשוואה ל-3.3 נפשות בממוצע הארצי), והוא גדול מהממוצע של משקי הבית בערים הגדולות האחרות (שנע בין 2.2 בתל אביב-יפו ל-3.3 באשדוד).
- גודל משק בית ממוצע באוכלוסייה היהודית בירושלים, עמד על 3.4 נפשות למשק בית (3.1 נפשות בממוצע הארצי). גודל משק בית ממוצע באוכלוסייה הערבית בירושלים עמד על 5.2 נפשות למשק בית (4.5 נפשות בממוצע הארצי).
- מבין הערים הגדולות, בירושלים נמצא האחוז הגבוה ביותר של משקי בית עם 7 נפשות ויותר (כ-15%).

**8 אחוז משקי בית עם 7 נפשות ויותר, בערים המונות יותר מ-200,000 תושבים, 2016**



- כ-80% ממשקי הבית הירושלמיים הנם משפחתיים וכ-20% הנם משקי בית לא-משפחתיים (רובם המכריע הם משקי בית של אנשים הגרים לבד כ-87%).
- כ-67% מהמשפחות בירושלים הן בעלות מבנה מסורתי, הכולל זוג עם ילדים (ילדים בכל גיל).
- כ-10% מהמשפחות בירושלים הן חד-הוריות עם ילדים בכל גיל, מעט פחות מהאחוז הארצי (כ-12%). כמחציתן הן משפחות חד-הוריות עם לפחות ילד אחד עד גיל 17 (כ-5% מכלל המשפחות בירושלים).

<sup>1</sup> משק בית: אדם אחד או קבוצת אנשים הגרים יחד בדירה אחת באופן קבוע ברוב ימות השבוע ויש להם תקציב הוצאות משותף למוזון. משק בית יכול לכלול אנשים שאינם קרובי משפחה. משק בית משפחתי: משק בית שיש בו לפחות משפחה אחת. משק בית לא-משפחתי: משק בית שבו אדם אחד או קבוצת אנשים שאינם משפחה.

משפחה (משפחה גרעינית): שני אנשים או יותר הגרים באותו משק בית וקשורים זה לזה כבני זוג נשואים או לא נשואים, או כהורה וילד. סוגי המשפחה העיקריים הם: זוג בלבד, זוג עם ילדים (בקבוצות גיל שונות לפי גיל הילד הצעיר) או הורה יחיד עם ילדים.

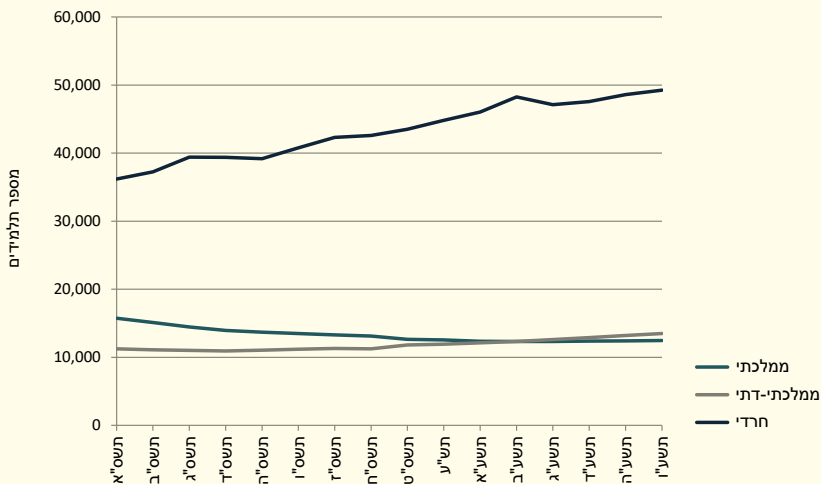
הנתונים על משקי בית ומשפחות מבוססים על סקר כוח אדם 2016. הם אינם כוללים את הגרים במוסדות, בקיבוצים, במעונות סטודנטים ואת הגרים מחוץ ליישובים (בדווים בדרום).

## חינוך והשכלה

### בתי ספר יסודיים

- בשנת הלימודים תשע"ו (2015/16) למדו בבתי הספר היסודיים בירושלים (בחינוך העברי) 75,244 תלמידים, מהם כ-49 אלף תלמידים בפיקוח החרדי, כ-13.5 אלף בפיקוח הממלכתי-דתי וכ-12.5 אלף בחינוך הממלכתי.
- מאז שנת הלימודים תשס"א (2000/01) חלה ירידה במספר התלמידים בפיקוח הממלכתי, במקביל לעלייה במספר התלמידים בפיקוח החרדי ובפיקוח הממלכתי-דתי.

**9** תלמידים בבתי הספר היסודיים בחינוך העברי בירושלים, לפי פיקוח, תשס"א-תשע"ו  
(2015/16-2000/01)



### נבחנים בבחינות בגרות

- בשנת תשע"ה (2014/15) מבין תלמידי כיתות יב בחינוך העברי שהתגוררו בירושלים, כ-55% ניגשו לבחינות הבגרות בהשוואה ל-48% שניגשו בשנה הקודמת.
- אחוז הזכאים לתעודת בגרות בירושלים מבין כלל תלמידי יב בעיר עמד על 34% לעומת 64% בקרב כלל החינוך העברי בישראל. אחוז הזכאים לבגרות בקרב תלמידי יב הלומדים בפיקוח הממלכתי בירושלים עמד על 70% לעומת 77% ברמה הארצית. אחוז הזכאים בפיקוח הממלכתי-דתי בירושלים עמד על 73% בהשוואה ל-76% ברמה הארצית, ובפיקוח החרדי אחוז הזכאות עמד על 4% בהשוואה ל-11% ברמה הארצית.
- מבין הניגשים לבחינות הבגרות בחינוך העברי, שיעור הזכאים לתעודת בגרות בירושלים עמד על 62% בהשוואה לממוצע הארצי שעמד על 78%.
- אחוז בעלי תעודת בגרות העומדת בדרישות הסף של האוניברסיטאות הגיע בירושלים ל-85% מבין הזכאים לתעודה, בהשוואה ל-83% בכלל החינוך העברי.



## עמדות התושבים כלפי שירותי החינוך

- 41% מתושבי העיר מעריכים באופן חיובי את תפקוד מערכת החינוך (33% מהיהודים לעומת 54% מהערבים). בכלל האוכלוסייה האחוז עומד על 45%.
- 36% מהתושבים בעיר מעריכים כי שירותי החינוך ניתנים באופן שוויוני (28% מהיהודים לעומת 49% מהערבים). בכלל האוכלוסייה האחוז עומד על 42%.
- עם זאת, רוב ההורים בעיר מרוצים באופן כללי מהמוסדות שבהם לומדים ילדיהם. 74% מההורים לילדים בבתי ספר יסודיים ו-80% מההורים לילדים בבתי ספר על-יסודיים בעיר מרוצים מבתי הספר של ילדיהם. אולם בשני הדרגים, שיעורי שביעות הרצון בקרב האוכלוסייה היהודית גבוהים יותר - 89% בבתי ספר היסודיים ו-93% בבתי ספר העל-יסודיים.

## סטודנטים שלומדים בירושלים

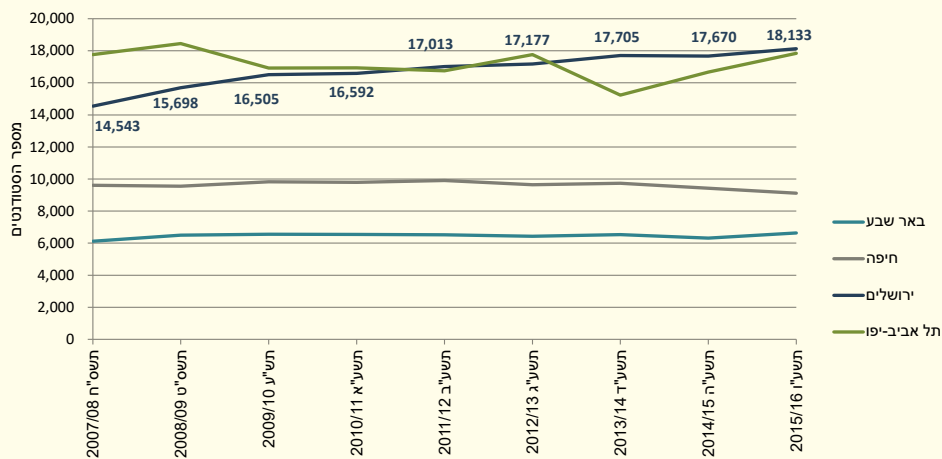
- בשנת תשע"ו (2015/16) 36.2 אלף סטודנטים למדו בכל המוסדות להשכלה גבוהה בירושלים.<sup>1</sup> 18.3 אלף סטודנטים למדו באוניברסיטה העברית, 11.6 אלף סטודנטים למדו בשבע מכללות אקדמיות ו-6.2 אלף - בארבע מכללות אקדמיות לחינוך.<sup>2</sup>
- מבין הסטודנטים שלמדו במכללות האקדמיות, 92.0% למדו לתואר ראשון ובמכללות האקדמיות לחינוך - 83.4%. היתר למדו לקראת תואר שני (בשני סוגי המוסדות). באוניברסיטה העברית, לעומת זאת, 57.5% מהסטודנטים למדו לתואר ראשון ו-30.7% - לתואר שני. לימודי תואר שלישי בירושלים התקיימו באוניברסיטה העברית בלבד, ואחוז הסטודנטים שלמדו לתואר זה עמד על 10.9%.
- בקרב כלל הסטודנטים שלמדו במוסדות להשכלה גבוהה בירושלים, הרוב היו נשים (61.2%). חלקן היחסי של נשים היה 59.7% במכללות האקדמיות ו-56.0% באוניברסיטה העברית, לעומת 82.6% במכללות האקדמיות לחינוך.
- 8.2% מהסטודנטים שלמדו בירושלים היו ערבים. אחוז הסטודנטים הערבים באוניברסיטה העברית היה 9.5%. המכללות שבהן אחוזי הסטודנטים הערבים היו הגבוהים ביותר הן: המכללה האקדמית לחינוך ע"ש דוד ילין (19.0%), המכללה האקדמית הדסה ירושלים (14.0%) ועזריאלי - מכללה אקדמית להנדסה ירושלים (12.3%).
- 41.6% מהסטודנטים שלמדו במוסדות להשכלה גבוהה בירושלים, היו תושבי מחוז ירושלים. באוניברסיטה העברית היה חלקם (38.7%) נמוך יותר מאשר במכללות האקדמיות ובמכללות האקדמיות לחינוך (44.5% ו-44.6%, בהתאמה).
- יותר משליש מהסטודנטים שלמדו במוסדות להשכלה גבוהה בירושלים, היו תושבי העיר ירושלים (35.6%). באוניברסיטה העברית היה חלקם (33.9%) נמוך יותר מאשר במכללות האקדמיות ובמכללות האקדמיות לחינוך (37.9% ו-36.3%, בהתאמה). השיעורים הגבוהים ביותר של תושבי ירושלים היו בעזריאלי - מכללה אקדמית להנדסה ירושלים (47.5%), במכללה האקדמית הדסה ירושלים (47.1%) ובמכללה האקדמית לחינוך ע"ש דוד ילין (42.9%).

1 לא נכללו סטודנטים שלמדו באוניברסיטה הפתוחה. במוסד זה, הלימודים מתקיימים בכל הארץ.

2 נתוני האוניברסיטה העברית אינם כוללים את הלומדים בפקולטה לחקלאות שברחובות. נתוני המכללות האקדמיות לחינוך אינם כוללים את הלומדים בקמפוסים מחוץ לירושלים, ואילו נתוני המכללות האקדמיות כוללים גם את הלומדים בקמפוסים מחוץ לירושלים.

- בשנים תשס"ח-תשע"ו (2007/08-2015/16), בחיפה ובבאר שבע מספר הסטודנטים לתואר ראשון היה יציב, ובתל אביב-יפו הוא חזר בסוף התקופה לרמתו ההתחלתית. לעומת זאת, בירושלים חלה מגמת עלייה רציפה במספר הסטודנטים.

### 10 סטודנטים לתואר ראשון הנרים בירושלים ובערים נבחרות

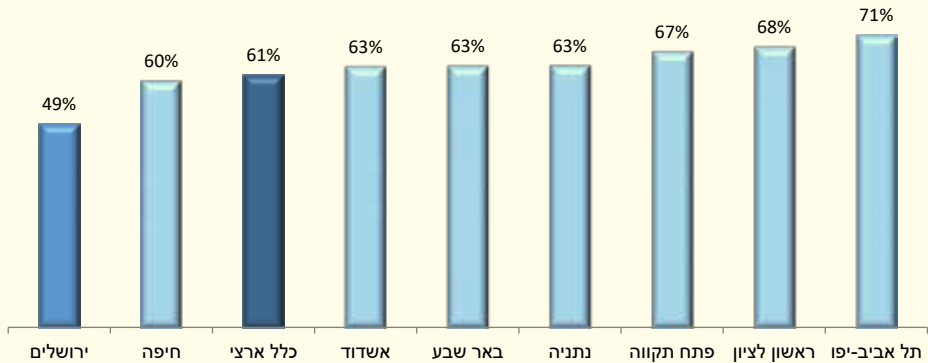


- 3.9% מכלל הסטודנטים שלמדו בירושלים היו תושבי תל אביב-יפו. שיעורים גבוהים במיוחד של תושבי תל אביב-יפו היו בבצלאל - אקדמיה לאמנות ועיצוב ירושלים (12.2%), באקדמיה למוסיקה ולמחול בירושלים (8.2%) ובאוניברסיטה העברית (5.1%).

## עבודה (של בני 15 ומעלה)

- אחוז המשתתפים בכוח העבודה בירושלים ב-2016 היה 52.4%, לעומת 64.1% בממוצע הארצי. באוכלוסייה היהודית בירושלים הגיע אחוז המשתתפים בכוח העבודה ב-2016 ל-57.9%, בהשוואה ל-68.1% באוכלוסייה היהודית בכלל הארץ. באוכלוסייה הערבית היה אחוז המשתתפים בכוח העבודה בירושלים 41.6% (בקרוב כלל האוכלוסייה הערבית בארץ).
- אחוז הבלתי מועסקים בירושלים ב-2016 הגיע ל-6.2% (הרמה הארצית עמדה על 4.8%). אחוז הבלתי מועסקים בירושלים בקרב האוכלוסייה היהודית ב-2016 עמד על 5.9% (לעומת 4.6% בקרב כלל האוכלוסייה היהודית בארץ). אחוז הבלתי מועסקים בירושלים בקרב האוכלוסייה הערבית היה 7.2% (6.4% בקרב כלל האוכלוסייה הערבית בארץ).
- ב-2016 שיעור התעסוקה<sup>1</sup> בירושלים הגיע ל-49.2%, נמוך בהשוואה לערים הגדולות האחרות ולרמה הארצית שעמדה על 61.1%.

### 11 שיעור תעסוקה בירושלים ובערים המונות יותר מ-200,000 תושבים, 2016



- שיעור התעסוקה בירושלים בקרב האוכלוסייה היהודית ב-2016 עמד על 54.5% (לעומת 64.9% בקרב כלל האוכלוסייה היהודית בארץ). שיעור התעסוקה בירושלים בקרב האוכלוסייה הערבית היה 38.6% (42.5% בקרב כלל האוכלוסייה הערבית בארץ).

## מאפייני המועסקים

- מתוך כ-329 אלף מועסקים העובדים בירושלים, 17.3% עבדו בענף החינוך (12.4% בכלל הארץ), 15.3% - בשירותי בריאות ושירותי רווחה וסעד (10.9% בכלל הארץ), 10.5% - במסחר סיסטמי וקמעוני ותיקון כלי רכב מנועיים ואופנועים (11.7% בכלל הארץ), 10.0% - במינהל מקומי, מינהל ציבורי וביטחון וביטוח לאומי חובה (10.2% בכלל הארץ), 5.8% - בשירותים מקצועיים, מדעיים וטכניים (7.4% בכלל הארץ), 5.6% - בתעשייה (11.6% בכלל הארץ) והשאר עבדו בענפים אחרים.<sup>2</sup>
- 88.6% מהמועסקים תושבי ירושלים עובדים ביישוב מגוריהם, לעומת 71.9% מתושבי חיפה, 65.2% מתושבי תל אביב-יפו, 58.7% מתושבי אשדוד, 46.5% מתושבי פתח תקווה ו-37.1% מתושבי ראשון לציון.

<sup>1</sup> אחוז המועסקים מכלל אוכלוסיית בני 15 ומעלה.

<sup>2</sup> הענף הכלכלי שאליו שייך המפעל או המוסד שבו האדם עובד. הענף הכלכלי נקבע לפי המוצר או השירות העיקרי של יחידת הסיווג, על פי הסיווג האחד של ענפי הכלכלה 2011 בהוצאת הלמ"ס.

## מועסקים במשקי בית

- ב-2016 77.2% ממשקי הבית בירושלים היו משקי בית עם מועסקים, לעומת 79.7% בממוצע הארצי. בקרב משקי הבית באוכלוסייה היהודית בירושלים, 75.5% היו משקי בית עם מועסקים, ובקרב האוכלוסייה הערבית - 81.1%.
- מבין משקי הבית עם ילדים, 7.6% ממשקי הבית בירושלים ב-2016 היו ללא משתתף בכוח העבודה, לעומת 4.3% בממוצע ביישובים העירוניים בישראל.

## עסקים<sup>1</sup>

- ב-2015 היו בירושלים כ-38,300 עסקים פעילים<sup>2</sup>, שהם כ-7% מסך העסקים הפעילים בישראל. לשם השוואה, בתל אביב-יפו היו ב-2015 כ-70,200 עסקים פעילים (כ-13% מסך העסקים הפעילים בישראל) ובחיפה היו כ-21,200 עסקים פעילים (כ-4% מסך העסקים הפעילים בישראל).
- 47% מהעסקים הפעילים בירושלים אינם מעסיקים שכירים, ומבין 53% העסקים שמעסיקים שכירים - כ-66% מעסיקים 1-4 משרות שכיר.
- ענף המסחר הסיטוני והקמעוני ותיקון כלי רכב מנועיים הוא הענף עם מספר העסקים הגדול ביותר בירושלים, והוא כולל כ-6,800 עסקים פעילים שהם כ-18% מסך העסקים הפעילים בעיר. לעומת זאת, בתל אביב-יפו ובחיפה מספר העסקים הגדול ביותר נמצא בענף השירותים המקצועיים, מדעיים וטכניים (כ-18,900 בתל אביב-יפו וכ-4,900 בחיפה שהם כ-27% ו-23% מסך העסקים הפעילים בערים אלו, בהתאמה).
- על פי רישומי מע"מ, ב-2015 נפתחו<sup>3</sup> במגזר העסקי בירושלים כ-3,450 עסקים (6.5% מסך העסקים שנפתחו בישראל), ונסגרו כ-2,500 עסקים (6.4% מסך העסקים שנסגרו בישראל). לשם השוואה, בתל אביב-יפו נפתחו ב-2015 כ-6,000 עסקים ונסגרו כ-4,400 עסקים ובחיפה נפתחו ב-2015 כ-1,900 עסקים ונסגרו כ-1,600.
- האחוז הגבוה ביותר של עסקים שנפתחו בירושלים ב-2015 (מסך העסקים הפעילים בענף) היה בענף שירותי אירוח ואוכל (15.4%). בענף זה היה גם האחוז הגבוה ביותר של עסקים שנסגרו בירושלים באותה השנה (13.3%). יש לציין, שזהו הענף עם האחוז הגבוה ביותר של פתיחות וסגירות של עסקים בישראל (מסך העסקים הפעילים בענף; 16.3% ו-13.4%, בהתאמה).

1 הנתונים מבוססים על מרשם העסקים ומסווגים לפי הסיווג האחד של ענפי הכלכלה 2011.

2 יחידת עסק הוגדרה כפעילה בשנת הפעילות הקלנדרית אם נרשמה עברה פעילות חיובית בחדש אחד לפחות באותה שנה. פעילות חיובית יכולה להירשם בפרטיות חיובית או בתשומות חיוביות, לרבות מספר משרות שכיר חיובי.

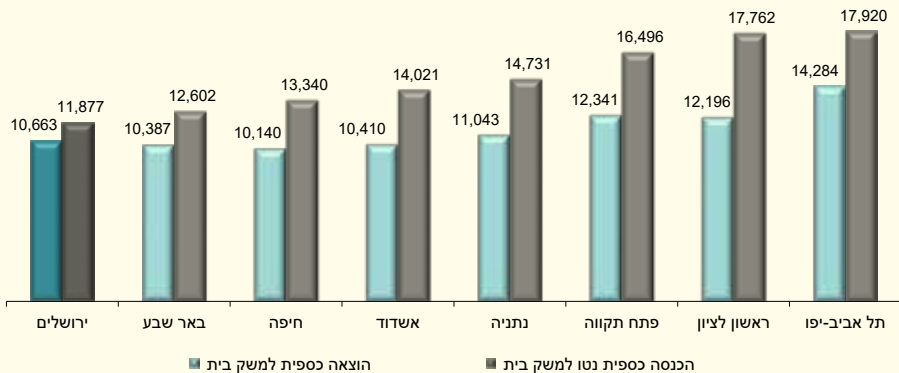
יש לציין כי עסק נספר על סמך הישות המייצגת שלו בהתחשבות מול רשויות המס ולא על פי מספר מוקדי הפעילות שאותם הוא מפעיל (לדוגמה: בנקים, קופות חולים, רשתות שיווק ייחשבו כעסק אחד שמיקומו הגאוגרפי משויך על פי כתובת העסק המדווחת ברשיוות המס ולא כמספר הסניפים אותם הם מפעילים בפניור הגאוגרפי הארצי).

3 שנת פתיחת עסק נקבעה לפי התאריך שבו התבצע הרישום של פתיחת העסק במע"מ. באופן דומה, שנת סגירת עסק נקבעה לפי תאריך הרישום של סגירת התיק במע"מ.

## הוצאות והכנסות

- בשנת 2015, מבין שמונה הערים הגדולות (המונות יותר מ-200,000 תושבים) ההכנסה הכספית נטו הנמוכה ביותר הייתה בירושלים - 11,877 ש"ח.
- 77.1% מההכנסה הכספית ברוטו למשק בית מקורה בעבודה ו-28.8% מקורה בקצבאות ותמיכות, פנסיה וקופות גמל והון.<sup>1</sup>
- ב-2015 היה הממוצע החודשי של מקבלי דמי אבטלה 3,471, מתוכם 1,639 גברים. גילם הממוצע של מקבלי דמי אבטלה (לא כולל חיילים) היה 41.
- ההוצאה הכספית<sup>2</sup> למשק בית עמדה על 10,663 ש"ח. זהו הפער הקטן ביותר מבין הערים הגדולות בין הכנסה כספית נטו להוצאה כספית לתצרוכת - 1,214 ש"ח.
- מספר הנפשות הממוצע למשק בית בירושלים הוא הגבוה ביותר מבין הערים הגדולות - 3.9 ומספר המפרנסים הממוצע נמוך - 1.3.
- ההוצאה החודשית הממוצעת לנפש בירושלים עמדה על 3,448 ש"ח, לעומת 4,700 ש"ח בממוצע הארצי.

**12** הוצאה כספית לתצרוכת והכנסה כספית נטו למשק בית בירושלים ובערים המונות יותר מ-200,000 תושבים, ש"ח, 2015



## בעלות על מוצרי תקשורת

- מבין שמונה הערים הגדולות, אחוז הבעלות על טלוויזיה ואחוז המנויים על טלוויזיה בכבלים ובלווין בירושלים הוא הנמוך ביותר (69% ו-26.9%, בהתאמה). גם אחוז הבעלות על מחשב ומנויים על אינטרנט בירושלים הוא הנמוך ביותר (72.6% ו-51.7%, בהתאמה). לעומת זאת, אחוז הבעלות על צלחת לוויין וממיר דיגיטלי בירושלים הוא הגבוה ביותר (28.9% ו-7.8%, בהתאמה).

<sup>1</sup> **הכנסה כספית נטו למשק בית:** הכנסה כספית ברוטו לאחר ניכוי תשלומי החובה (מס הכנסה, ביטוח לאומי וביטוח בריאות). **הכנסה כספית ברוטו למשק בית:** כל ההכנסות הכספיות השוטפות ברוטו של משק הבית, לפני תשלומי החובה. ההכנסה הכספית ברוטו כוללת את ההכנסות של כל בני משק הבית מעבודה שכירה או עצמאית, מרכוש, מריבית ודיבידנדים, מתמיכות וקצבאות ממוסדות ומפרשים, הכנסות מפנסיות וכל הכנסה שוטפת אחרת. לא נכללים תקבולים חד-פעמיים, כגון ירושה, פיצויים וכו'. כמו כן, לא נעשו זקופות בעבור הכנסות הנובעות משימוש בדיור עצמי, או בעבור סוגים שונים של הכנסות ב"עין" (הכנסות לא כספיות).

<sup>2</sup> **הוצאה כספית לתצרוכת:** ההוצאה לתצרוכת ללא זקופות שירותי דירה.

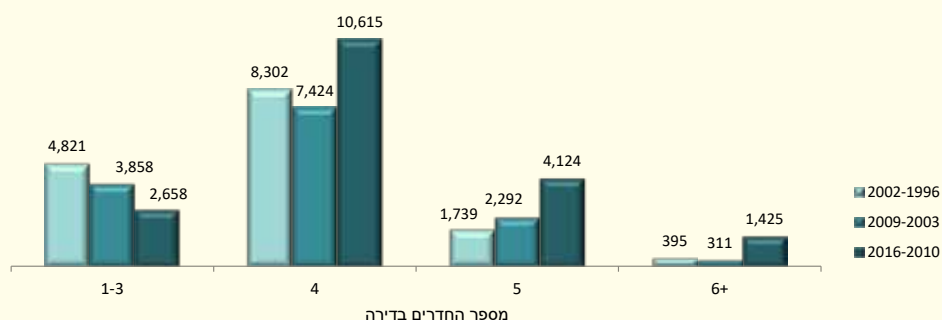
## דיוור

- 53% גרים בדירה שבבעלותם, 33% גרים בדירות שכורות והיתר גרים בדירות חנם, במעונות סטודנטים ובדירות בדמי מפתח. ערך הדירה הממוצע ב-2015 היה כ-1,894,000 ש"ח ושכר הדירה החודשי הממוצע - 2,923 ש"ח.
- צפיפות הדיוור בירושלים ב-2016 הייתה יותר מנפש אחת לחדר (1.2), הגבוהה ביותר מבין שמונה הערים הגדולות האחרות, וגבוהה גם מהממוצע הארצי (0.88).

## בינוי

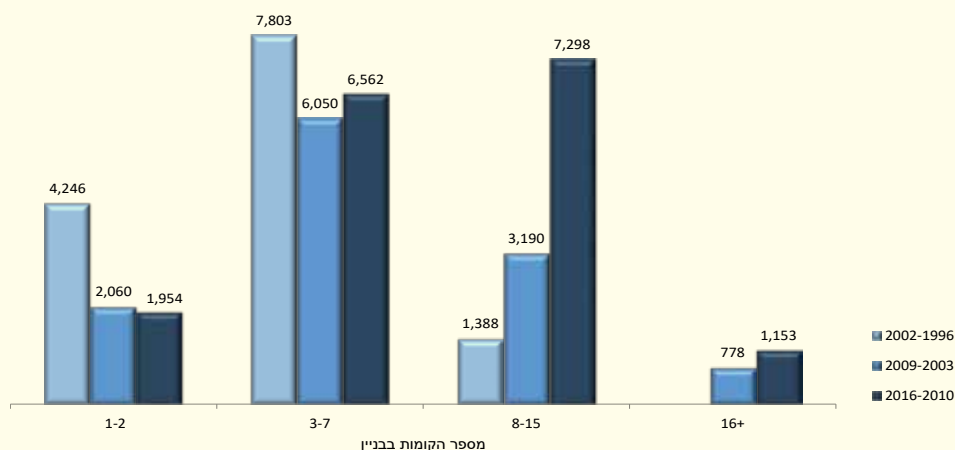
- בשנים 2010-2016 חלה עלייה במספר הדירות הגדולות שהוחל בבנייתן בירושלים. העלייה המשמעותית ביותר היא במספר הדירות בנות 6 חדרים, שעלה ב-358% בשנים אלו לעומת השנים 2003-2009. מספר הדירות בנות 5 חדרים עלה ב-80% בין שתי התקופות, ומספר הדירות בנות 4 חדרים עלה ב-43%.

**13 מספר הדירות שהוחל בבנייתן בירושלים, לפי מספר החדרים בדירה, 1996-2016**



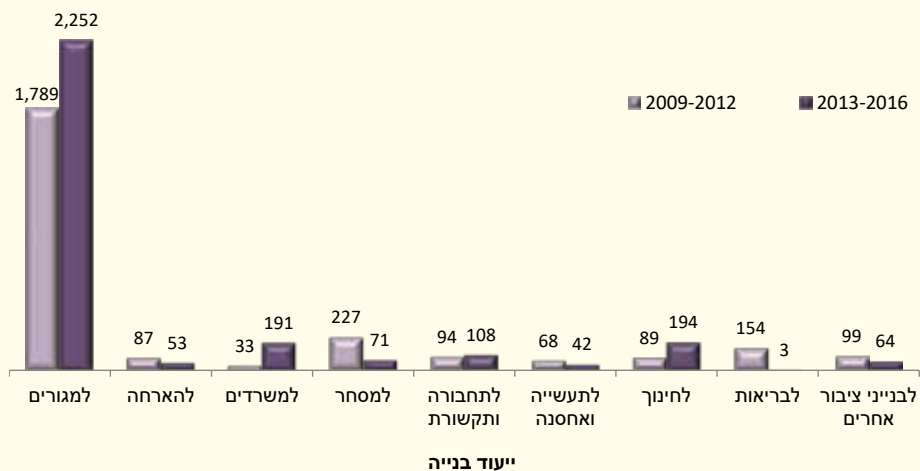
- בשנים 2010-2016 בולטת העלייה במספר הדירות שהוחל בבנייתן בבניינים גבוהים לעומת השנים 2003-2009. מספר הדירות שנבנו בבניינים בני 16 קומות ויותר גדל ב-48% ומספר הדירות שנבנו בבניינים בני 8-15 קומות גדל ב-129%.

**14 מספר הדירות שהוחל בבנייתן בירושלים, לפי מספר הקומות בבניין, 1996-2016**



- בשנים 2013-2016 חלה עלייה בשטחי הבנייה למשרדים, לחינוך ולמגורים לעומת השנים 2009-2012. שטח הבנייה למשרדים גדל ב-475%, שטח הבנייה לחינוך גדל ב-119%, ושטח הבנייה למגורים גדל ב-26%.

### 15 שטח התחלות בנייה בירושלים לפי ייעוד, אלפי מ"ר, 2009-2012-2016



## מדד חברתי-כלכלי

- ירושלים סווגה לאשכול 3 לפי המדד החברתי-כלכלי 2013 של הרשויות המקומיות (לעומת אשכול 4 לפי המדד החברתי-כלכלי 2008). אשכול 1 מציין את הרמה הנמוכה ביותר, ואשכול 10 - את הרמה הגבוהה ביותר. הרמה החברתית-כלכלית של האוכלוסייה ברשות מקומית נמדדת באמצעות שילוב של תכונותיה הבסיסיות בתחומים הבאים: הרכב דמוגרפי, השכלה וחינוך, רמת חיים, תעסוקה וגמלאות. ערך המדד החברתי-כלכלי מחושב כערך יחסי לממוצע הארצי בנקודת זמן נדונה. השינויים שחלו, בין היתר, בהרכב הדמוגרפי וברמת ההכנסות בירושלים ביחס לממוצע הארצי משתקפים בדירוג העיר ביחס ליתר הערים בארץ וגם בשינוי האשכול.

## נתונים כספיים

- ב-2015 הסתכמו ההכנסות של עיריית ירושלים ב-6,078 מיליוני ש"ח, לעומת 5,463 מיליוני ש"ח בעיריית תל אביב-יפו ו-2,911 מיליוני ש"ח בעיריית חיפה.
- באותה שנה הסתכמו הכנסות מגביית ארנונה בירושלים ב-1,901 מיליוני ש"ח, מזה 906 מיליוני ש"ח היו מארנונה למגורים. אחוז הגבייה מההיוב של ארנונה למגורים בעיריית ירושלים הגיע בשנה זו ל-75.6%, לעומת 87.5% בעיריית תל אביב-יפו.
- ב-2015 הסתכמו ההוצאות של עיריית ירושלים ב-6,170 מיליוני ש"ח, לעומת 5,544 מיליוני ש"ח בעיריית תל אביב-יפו ו-2,931 מיליוני ש"ח בעיריית חיפה.
- ב-2015 הסתכמו הגירעון (ההפרש בין סך ההכנסות לבין סך ההוצאות) של עיריית ירושלים ב-92 מיליוני ש"ח, לעומת גירעון של 58 מיליוני ש"ח ב-2014.
- כמו יתר העיריות, גם עיריית ירושלים מנהלת תקציב רגיל המיועד לניהול השוֹפָּף ותקציב בלתי רגיל המיועד למימון פעילויות פיתוח של העירייה (פרויקטים). ב-2015 היה עודף של 5 מיליוני ש"ח בתקציב הרגיל, וגירעון של 97 מיליוני ש"ח בתקציב הבלתי רגיל.

## מים

- במהלך 2015 בוצעו כ-3,000 בדיקות מיקרוביאליות של איכות מי השתייה בירושלים, ולא נמצאו בהן חריגות כלל (0%), בהשוואה לממוצע הארצי שעמד על 0.6% חריגות.
- סך צריכת המים בשנה זו עמד על 49,409 אלפי מ"ק.

## פסולת ומחזור

- בירושלים מיוצרים כחצי מיליון טונות של פסולת מוניציפלית<sup>1</sup> לשנה שהם כ-8% מכלל הפסולת המוניציפלית הארצית. כמות הפסולת המוניציפלית הממוצעת לנפש בירושלים ב-2015 עמדה על כ-1.4 ק"ג לנפש ליום, לעומת כ-1.7 בממוצע הארצי.
- אחוז המחזור של הפסולת בירושלים בשנה זו היה 26%, לעומת 20% בכלל הארץ. הרכב הפסולת הממוחזרת היה: 50% חומר אורגני, 25% נייר וקרטון, 10% גזם, 9% פלסטיק ו-5% מתכות וזכוכית.

1 פסולת מוניציפלית כוללת פסולת ביתית, מסחרית וגזם.



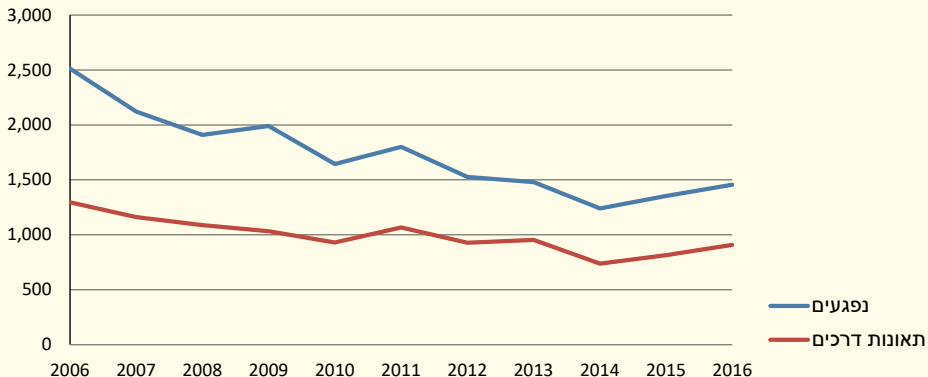
## תחבורה

- ב-2016 היו רשומים בירושלים כ-305 אלף מורשים לנהוג וכ-223 אלף כלי רכב, כלומר, כ-1.4 מורשים לנהוג לכל כלי רכב. כ-40% מתוך המורשים לנהוג הרשומים בירושלים היו נשים.
- בעשור החולף גדל מספר כלי הרכב הרשומים בירושלים בכ-1.47%.
- מבין הערים המונות 200,000 תושבים ויותר, שיעור המורשים לנהוג על מונית ועל אוטובוס בירושלים הוא הגבוה ביותר.
- 40% מתושבי ירושלים מרוצים מהתחבורה הציבורית באזור מגוריהם, בדומה לכלל האוכלוסייה (39%).

## תאונות דרכים

- ב-2016 נחקרו על ידי משטרת ישראל 908 תאונות דרכים עם נפגעים<sup>2</sup> שאירעו בירושלים, ובהן נפגעו 1,455 אנשים (עלייה של 12% במספר התאונות ושל 7% במספר הנפגעים בהן, לעומת 2015). לשם השוואה, בתאונות דרכים עם נפגעים שאירעו בתל אביב-יפו נפגעו 1,692 אנשים, בחיפה - 790, באשדוד - 399, בראשון לציון - 364 ובפתח תקווה נפגעו 485 אנשים.

16 נפגעים ותאונות דרכים עם נפגעים מסוג ת"ד<sup>2</sup> שאירעו בירושלים, 2016-2006



- מבין הנפגעים, 10 היו הרוגים (לעומת 11 הרוגים ב-2015), ו-6 מתוכם נהרגו כהולכי רגל. לשם השוואה, בתל אביב-יפו נהרגו 11 בני אדם, 6 מתוכם נהרגו כהולכי רגל ובחיפה נהרגו 5 בני אדם, 3 מתוכם נהרגו כהולכי רגל.
- בירושלים 15% מכלל הנפגעים היו ילדים בני 0-14, לעומת 5% בתל אביב-יפו ו-10% בחיפה.
- ב-2016 נפגעו בתאונות דרכים עם נפגעים ברחבי הארץ (כולל אזור יהודה והשומרון) 1,718 תושבי ירושלים, עלייה של 9% לעומת 2015. כ-67% מהם נפגעו בתוך ירושלים, כ-27% - בדרכים לא עירוניות, כ-2% - בתל אביב-יפו והיתר היו נפגעים בודדים ביישובים אחרים.
- ב-2016, 1,580 כלי רכב היו מעורבים בתאונות דרכים עם נפגעים שאירעו בירושלים (עלייה של 11% לעומת 2015). כ-68% היו כלי רכב פרטיים, 10% אופנועים, 7% משאיות, 7% אוטובוסים ומיניבוסים, 1% אופניים ו-7% אחרים.

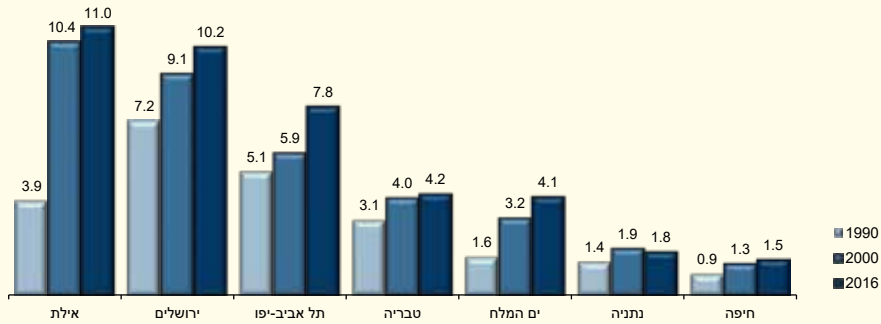
1 כלי רכב בבעלות תושבי ירושלים או חברות הרשומות בירושלים.

2 תאונות דרכים עם נפגעים מסוג ת"ד (להלן תאונות דרכים עם נפגעים): תאונות דרכים שמעורב בה לפחות כלי רכב אחד בנסיעה, ושנפצע בה אדם אחד לפחות ושהוגדרה במשטרה כתאונה שנחקרת על ידה (תיק "ת"ד").

## תיירות

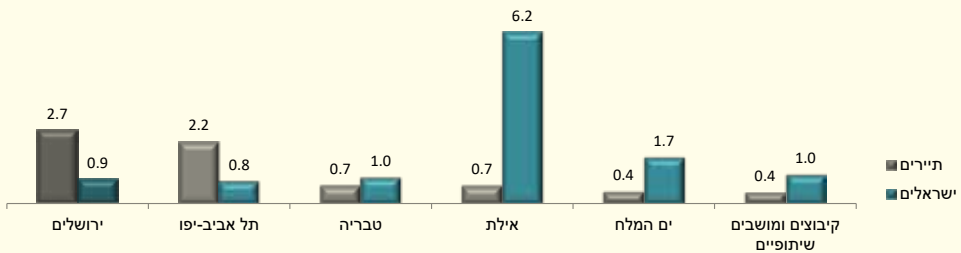
- לירושלים חשיבות דתית, היסטורית ולאומית, ולכן היא מוקד תיירות מוביל בישראל. 78% מהתיירים שהגיעו לישראל ב-2016 ביקרו בירושלים ו-51% מהתיירים שהגיעו לישראל לנו בה.
- 69% מהתיירים ביקרו בכותל המערבי, 64% - ברובע היהודי, 55% - בכנסיית הקבר, 49% - בוויאה דלורוזה, 49% - בהר הזיתים, 37% - בעיר דוד, 28% - במגדל דוד, 20% - ביד ושם, 19% - בנן הקבר, 16% - במוזאון ישראל ו-8% ביקרו במסגד אל אקצא.<sup>1</sup>
- מתוך כ-52 אלף חדרי אירוח של מלונות התיירות<sup>2</sup> בכל הארץ, כ-10 אלף (20% מסך החדרים) ממוקמים בירושלים.
- עד 1996 מספר החדרים הגדול ביותר במלונות תיירות היה בירושלים; מ-1997 מספר החדרים הגדול ביותר הוא באילת.

### 17 חדרים במלונות תיירות ביישובים נבחרים, אלפים



- בירושלים, המבוססת בעיקר על תיירות נכנסת, גדול חלקם של לינות התיירים במלונות תיירות מחלקם של לינות הישראלים.

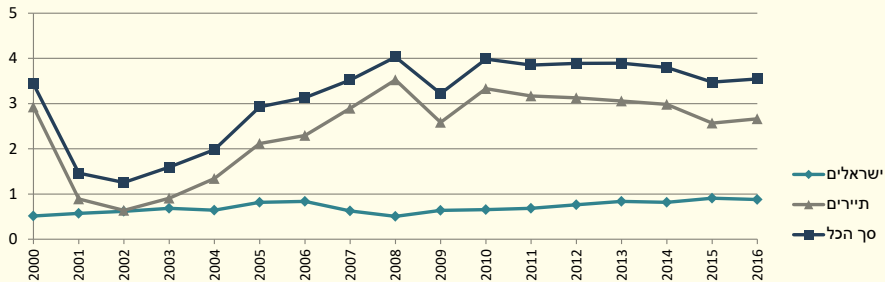
### 18 לינות תיירים וישראלים במלונות תיירות ביישובים נבחרים, מיליונים, 2016



1 ממצאים מתוך סקר תיירות נכנסת שפורסם במשרד התיירות.  
2 מלונות הרשומים לתיירים במשרד התיירות.

- בשנים של אי-יציבות ביטחונית יורד חלקם של לינות התיירים בסך הלינות במלונות תיירות. לעומת זאת, מספר לינות הישראלים בעיר מושפע פחות מאירועים ביטחוניים, והוא נשאר יציב יחסית לאורך השנים.

### 19 לינות התיירים וישראלים במלונות תיירות בירושלים, מיליונים, 2000-2016

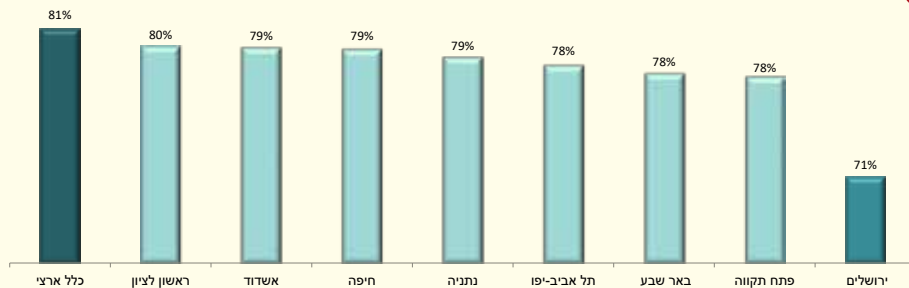


- כ-791 אלף אורחים מחו"ל לנו במלונות התיירות בירושלים ורשמו כ-2.7 מיליון לינות. 28% מהפדיון שהתקבל מתיירים במלונות התיירות בארץ התקבל ממלונות בירושלים.

## ביטחון אישי

- מסקר ביטחון אישי<sup>1</sup> 2015 עולה שבירושלים נפגעו במהלך השנה שקדמה לסקר 7.6% מכלל משקי הבית מעברת רכוש כלפי דירת המגורים,<sup>2</sup> בדומה לממוצע הארצי (7.8%), אך נמוך באופן משמעותי מהנתון בתל אביב-יפו (9.2%).
- על פי תוצאות הסקר 3.1% ממשקי הבית בירושלים נפגעו מעברת רכוש כלפי מכונית העומדת לרשותם.<sup>3</sup> נתון זה נמוך מהממוצע הכלל ארצי ומהאחוז בתל אביב-יפו (4.4% ו-4.3%, בהתאמה).<sup>4</sup>
- ב-2015 אחוז בני 20 ומעלה שהרגישו בטוחים<sup>5</sup> ללכת לבדם באזור מגוריהם בשעות החשכה בערים הגדולות (המונות יותר מ-200 אלף תושבים), היה נמוך יותר מהממוצע (כ-81%). מבין הערים הגדולות תחושת הביטחון הנמוכה ביותר נרשמה בירושלים - כ-71% בלבד.

### 20 בני 20 ומעלה שהרגישו בטוחים<sup>5</sup> ללכת לבדם באזור מגוריהם בשעות החשכה, 2015

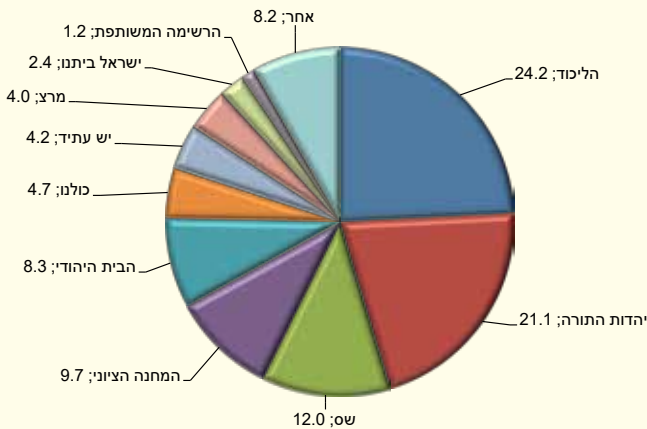


- בסקר ביטחון אישי נבדקים תחושת הביטחון האישי והיקף ההיפגעות מעברות מסוגים שונים של תושבי ישראל בני 20 ומעלה, והיפגעות של בני נוער וילדים במשק הבית, והיפגעות מעברות רכוש כנגד משק הבית.
- כולל גנבת רכוש מהדירה ופריצה או ניסיון לפריצה מבלי לננוב.
- כולל גנבת המכונית, פריצה למכונית או גנבת חלקים או חפצים ממנה.
- מכיון שמדובר בתוצאות של סקר המבוסס על מדגם, הנתונים חשופים לטעויות דגימה. הנתונים על אחוז משקי הבית בירושלים ובתל אביב-יפו שנפגעו במהלך השנה האחרונה מעברות רכוש הם בעלי רמת מהימנות נמוכה (שעות הדגימה היחסית בנתון זה היא 15%-30%).
- במידה רבה מאוד או במידה רבה.

## הבחירות לכנסת

- בבחירות לכנסת ה-20 הצביעו כ-4.52 מיליון מתוך 5.88 מיליון בעלי זכות בחירה. בשיעור ההצבעה חלה עלייה והוא הגיע ל-72.3% (בהשוואה ל-67.8% בבחירות לכנסת ה-19). גם בירושלים חלה עלייה בשיעור ההצבעה, אם כי הוא היה נמוך יותר מהממוצע הארצי. מבין כ-386 אלף תושבי ירושלים בעלי זכות הצבעה הצביעו 67.1% (בהשוואה ל-65.1% בבחירות לכנסת ה-19).
- על פי קולות הבוחרים הירושלמים הרשימה שזכתה למספר הגבוה ביותר של קולות היא הליכוד שגרפה 24.2% מקולות הבוחרים. הרשימה השנייה בגודלה הייתה יהדות התורה עם 21.1% מקולות הבוחרים, והרשימה השלישית בגודלה הייתה ש"ס עם 12% מקולות הבוחרים. שלוש המפלגות האלה זכו למספר הגבוה ביותר של קולות הבוחרים בירושלים גם בבחירות לכנסת ה-19.

### 21 תוצאות ההצבעה לכנסת ה-20 בקרב תושבי ירושלים מפלגות ואחוזי ההצבעה מקרב כלל הקולות הכשרים



- רוב תושבי העיר אינם נותנים אמון בכנסת ישראל. 22% דיווחו כי הם נותנים אמון בכנסת (32% מהיהודים), בהשוואה ל-38% מכלל האוכלוסייה.

## שביעות רצון מהחיים ומהמצב הכלכלי

- 92% מבני 20 ומעלה בירושלים מרוצים מחייהם (93% מהיהודים ו-89% מהערבים), מעט גבוה יותר מהשיעור בכלל האוכלוסייה (88%).
- 60% מתושבי ירושלים מרוצים ממצבם הכלכלי (68% מהיהודים ו-43% מהערבים), בדומה לכלל האוכלוסייה. כמו כן, 57% מתושבי העיר המועסקים, מרוצים מהכנסתם (בדומה לשיעור הארצי - 59%) ו-85% מרוצים מעבודתם. מבין השכירים, 27% חברים בארגון עובדים.

## שטח ושימושי קרקע

• שטח ירושלים הוא 126 קמ"ר.

### 22 שימושי קרקע בירושלים<sup>1</sup> 2013, אחוזים

שימוש הקרקע	אחוז משטח השיפוט
שטח שיפוט - סך הכל	100.0
מגורים	33.2
קרקע, שטח חפור ושיחים בתה ועשבוני	32.1
יער וחורש	13.9
מטעים	4.0
חינוך והשכלה	3.2
מסחר ומשרדים	2.7
שירותים ציבוריים	2.4
תשתית ותחבורה	2.3
גידולי שדה	1.8
תרבות, פנאי, נופש וספורט	1.5
תעשייה	1.2
גינות, פארק ציבורי	1.2
בריאות ורווחה	0.5

• ירושלים סווגה לאשכול 10 לפי מדד הקומפקטיות 2006 של עיריות ומועצות מקומיות (רמת הקומפקטיות הנמוכה ביותר), בדומה לתל אביב-יפו ולחיפה. יישוב נחשב פחות קומפקטי, ככל ששטחים בנויים עירוניים שלו תופסים יותר מקום, ככל שיש בו יותר שטחים מדלגים והם מרוחקים יותר וככל שיש בו פחות רצף פנימי של שטחים בנויים.

## עמדות כלפי הרשות המקומית

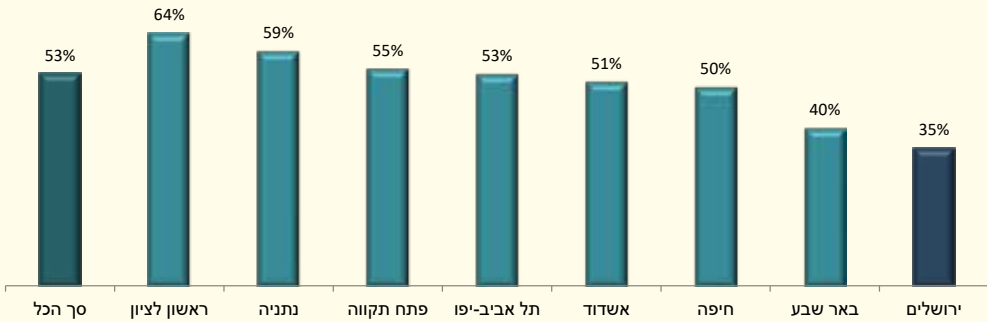
- 39% מעריכים באופן חיובי את תפקוד הרשות המקומית בעיר (50% מהיהודים לעומת 19% מהערבים). לשם השוואה, 59% מכלל האוכלוסייה מעריכים באופן חיובי את תפקוד הרשות המקומית ביישובם.
- 40% נותנים את אמונם ברשות המקומית (58% מהיהודים לעומת 8% מהערבים). 61% מכלל התושבים בישראל נותנים את אמונם ברשות המקומית שבה הם גרים.
- כשליש (35%) מתושבי העיר מעריכים כי העירייה מספקת שירותים באופן שוויוני ללא הבדל מין, גיל ומגזר לכל קבוצות האוכלוסייה (43% מהיהודים לעומת 21% מהערבים). בקרב כלל האוכלוסייה 54% סבורים כך.

1 שימושי הקרקע הם האופנים שבהם האדם מנצל את הקרקע.

## שביעות רצון מאזור המגורים

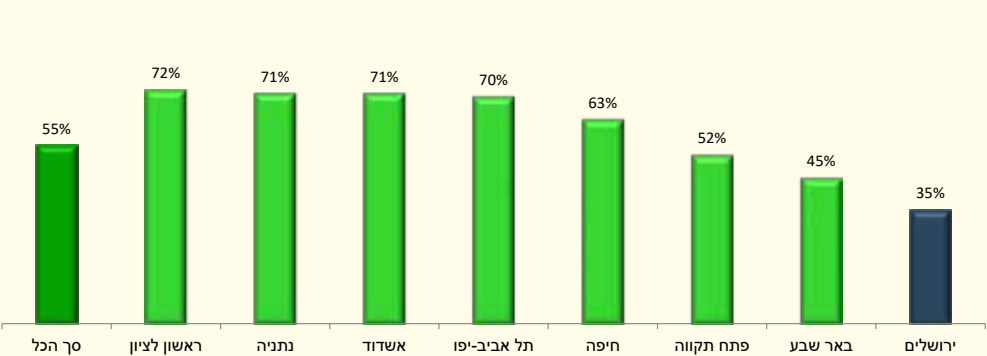
- 72% מתושבי ירושלים מרוצים מאזור מגוריהם (86% מהיהודים לעומת 44% מהערבים), לעומת 83% מכלל האוכלוסייה (86% מהיהודים ו-67% מהערבים).
- 35% מתושבי ירושלים מרוצים מהניקיון באזור מגוריהם, לעומת 53% בכלל האוכלוסייה. אחוז המרוצים מהניקיון בירושלים נמוך גם בהשוואה לשאר הערים הגדולות.

**23** שביעות רצון של בני 20 ומעלה מהניקיון באזור מגוריהם, בערים המונות 200 אלף תושבים ויותר, 2016



- 35% מתושבי ירושלים מרוצים מכמות השטחים הירוקים והפארקים באזור מגוריהם, לעומת 55% בכלל האוכלוסייה. האחוז בירושלים נמוך ביחס לשאר הערים הגדולות.

**24** שביעות רצון של בני 20 ומעלה מכמות הפארקים והשטחים הירוקים באזור מגוריהם, בערים המונות 200 אלף תושבים ויותר, אחוזים, 2016



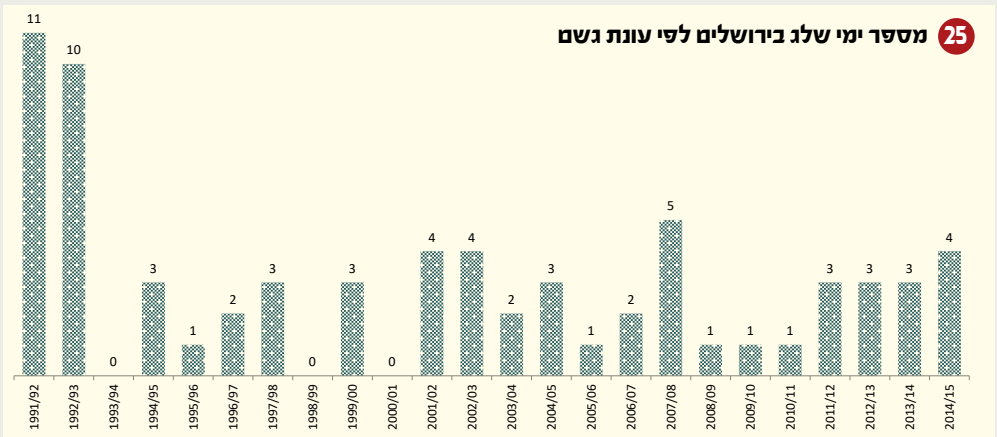
- ל-30% מתושבי ירושלים מפריע זיהום האוויר באזור המגורים, לעומת 33% בכלל האוכלוסייה.
- 73% מתושבי ירושלים חושבים שהם יישארו לגור באותו אזור בעוד 5 שנים (62% מהיהודים ו-94% מהערבים), בדומה לשיעור הארצי (74%).

## עמדות כלפי התושבים באזור המגורים

- 74% מתושבי ירושלים חושבים שבאזור מגוריהם אנשים בעלי רקע שונה מסתדרים היטב זה עם זה (81% מהיהודים, ו-61% מהערבים), לעומת 80% בכלל האוכלוסייה.
- 63% מתושבי ירושלים חושבים שבאזור מגוריהם אנשים יכולים להשפיע על שיפור איכות החיים (71% מהיהודים, ו-49% מהערבים), לעומת 66% בכלל האוכלוסייה החושבים כך. רבע (25%) מתושבי ירושלים פעלו ביחד עם תושבים אחרים לשיפור דברים באזור מגוריהם בשנה האחרונה (34% מהיהודים ו-9% מהערבים), בדומה לשיעור בכלל האוכלוסייה (26%).
- על השאלה: "אם תאבד ארנק ובו פרטים מזהים, והוא יימצא על ידי תושב האזור, האם אתה חושב שהוא יוחזר לך בלי שיחסר בו דבר?" 55% מתושבי ירושלים השיבו בחיוב (58% מהיהודים ו-48% מהערבים). 53% מכלל האוכלוסייה השיבו בחיוב לשאלה זו.
- 70% מתושבי ירושלים מסרו שהם נותנים אמון בתושבים באזור מגוריהם (71% מהיהודים ו-69% מהערבים), 69% מכלל האוכלוסייה.

## אקלים<sup>1</sup>

- כמות המשקעים הממוצעת בירושלים לשנים 1981-2010 היא 537 מ"מ (לשם השוואה, בצפת היו 671 מ"מ, בתל אביב - 583 מ"מ ובבאר שבע - 195 מ"מ). מספר ימי הגשם (עם יותר מ-1 מ"מ) הממוצע בשנה הוא 43 יום. בשנת הגשם 2014/15 כמות המשקעים בירושלים עלתה על הממוצע הרב-שנתי והגיעה ל-649 מ"מ ומספר ימי הגשם היה זהה לממוצע.
- הממוצע הרב-שנתי של מספר ימי שלג בירושלים (לשנים 1981-2010) הוא 3 ימי שלג בשנה. ההתפלגות לפי חודשים: בדצמבר - 0.3 ימים, בינואר - 1.0, בפברואר - 1.4 ובמרץ - 0.3 ימים.



- בשנים 1995-2009 מספר הימים הממוצע בשנה עם טמפרטורה הגבוהה מ-30°C בירושלים הוא 44, ומספר הימים הממוצע בשנה עם טמפרטורה הנמוכה מ-10°C הוא 116.
- בשנים אלה טמפרטורת המינימום הממוצעת בחודש ינואר הייתה 6.9°C, וטמפרטורת המקסימום הממוצעת - 12.8°C. טמפרטורת המינימום הממוצעת בחודש יולי הייתה 20.2°C, וטמפרטורת המקסימום הממוצעת - 30°C.

1 מקור הנתונים: השירות המטאורולוגי הישראלי

2 עונת הגשמים מתחילה, בדרך כלל, בחודש אוקטובר ומסתיימת במאי בשנה שאחריה.



## הלשכה המרכזית לסטטיסטיקה

אתר אינטרנט: [www.cbs.gov.il](http://www.cbs.gov.il)  
דוא"ל: [info@cbs.gov.il](mailto:info@cbs.gov.il)

### טלפונים במרכזי המידע

ירושלים: 02-6592666  
תל אביב-יפו: 03-5681933

### ירושלים 2015-2016

השתתפו בכתיבת העלון (לפי סדר אלף-ביתי):

אפרת אברהם, ריקי אזולאי-מוכתר, מיכל אליאב, דבורית אנגל, אורטל גאלו, ורד גרניט, נורית דוברין, רבקה כהן, תומר כהן, אילת כהן-קסטרן, אסנת לנדאו, איריס מתתיהו, שלמה נהיר, אורי נפתלוביץ, ניר פוגל, חיים פורטנוי, מרק פלדמן, מירב פסטרנק, אביעד קלינגר, חדוה קפלינסקי, נעה רגב, עמרי רומנו, נעמה רותם, ורד שבו, ליאור שילוני-זיסמן

עורכת סדרת סטטיסטיקה: חגית אנסבכר

תמונות העטיפה: נעם חן ודפנה טל עבור משרד התיירות

עיצוב: סקורפיו 88 | אייר תשע"ז מאי 2017