

עבודה



כוח העבודה

● ב־1999 היו בישראל 4.4 מיליון תושבים ישראלים בגילים 15 ומעלה, ומתוכם השתייכו לכוח העבודה האזרחי (ללא חיילים בשירות חובה וקבע) 2.3 מיליון איש – 53.8% (ב־1980: 49.5%).

גרף 1: בני 15 ומעלה וכוח העבודה האזרחי, 1999

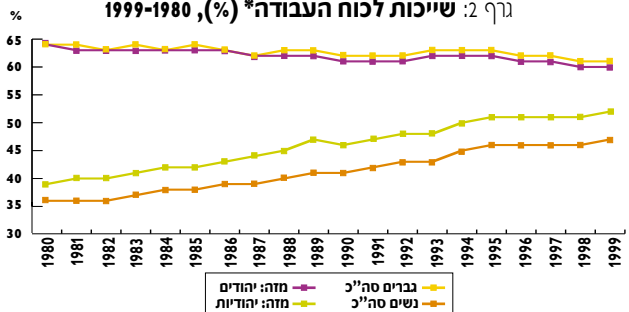
בלתי מועסקות אלף 100	מועסקות אלף 960	מועסקים אלף 1,176	בלתי מועסקים אלף 109
אינן בכוח העבודה אלף 1,182	בכוח העבודה אלף 1,060	בכוח העבודה אלף 1,285	אינם בכוח העבודה אלף 831
בנות 15 ומעלה אלף 2,242		בני 15 ומעלה אלף 2,116	
נשים		גברים	

● חלקם של הגברים הישראלים השייכים לכוח העבודה קטן בהשוואה למדינות המערב, בין השאר בשל השירות הצבאי ודחיית הלימודים הגבוהים, והמשקל הגדול של תמיכות וקצבאות ציבוריות בהכנסות המשפחות. הגידול בחלקם של הגברים שלומדים ואינם עובדים תרם לירידה בחלקם בכוח העבודה עם השנים. אחוז הגברים הלא יהודים השייכים לכוח העבודה (64.2%) גדול מהאחוז מבין הגברים היהודים (60.0%).

● במקביל לירידה בהשתייכות לכוח העבודה בקרב הגברים, גדל חלקן של הנשים, כולל אמהות לילדים צעירים, בכוח העבודה. מגמה זו ניתנת לייחס לעלייה בהשכלת נשים, לצמצום מספר הילדים במשפחה ולשינויים בנורמות לגבי עבודת נשים. חלקן של הנשים הלא יהודיות בכוח העבודה קטן – 21% בלבד, לעומת 52.5% בקרב היהודיות (ב־1980: 11.8% ו־39.2% בהתאמה).

● השיעור הגדול ביותר של שייכות לכוח העבודה הוא בגילים 25–54 – 76%, ואילו בקרב בני 15–17 ובני 65 ומעלה השיעור הוא רק 9%.

גרף 2: שייכות לכוח העבודה* (%), 1980–1999



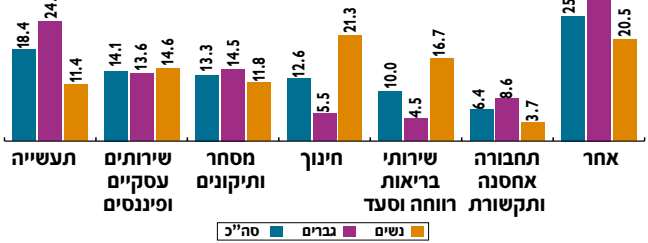
* מבני 15+

● כמחצית השייכים לכוח העבודה למדו 13 שנים או יותר (23% למדו 16 שנים או יותר) לעומת כרבע ב־1980. העלייה ברמת ההשכלה של כוח העבודה נובעת מעלייה בהשכלת כלל האוכלוסייה – אחוז אלה שלמדו 13 שנים ויותר בקרב בני 15 ומעלה עלה מ־19% ב־1980 ל־37% ב־1999. בנוסף, עולה השייכות לכוח העבודה ככל שרמת ההשכלה גבוהה יותר. בקרב בני 35–44, למשל, 88% מאלו שלמדו 16 שנים או יותר שייכים לכוח העבודה לעומת 47% מאלו שלמדו 5–8 שנים.

מועסקים

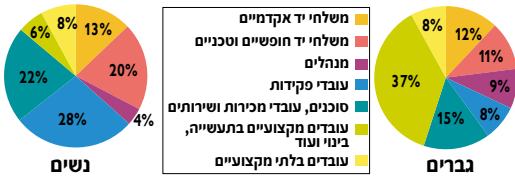
● כוח העבודה כולל מועסקים ובלתי מועסקים. ב־1999 היו בישראל 2.1 מיליון מועסקים ישראלים, שמהם 85% היו שכירים.

גרף 3: מועסקים לפי ענף כלכלי (%), 1999



● המבנה הענפי של המשק הישראלי דומה לזה הקיים במדינות מפותחות – חלק גדול, יחסית, בו מהווים מועסקים בענפי השירותים (כ־40% ללא חינוך ובריאות) וחלק קטן – מועסקים בחקלאות (2%). בשני העשורים האחרונים נמשכת הירידה בחלקם של המועסקים בתעשייה, תוך מעבר מתעשיות "מסורתיות" ועתירות כוח אדם לתעשיות עתירות ידע. במקביל, ועם העלייה ברמת החיים, מתרחבים ענפי השירותים, ובעיקר השירותים העסקיים.

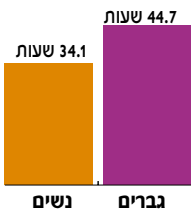
גרף 4: מועסקים לפי משלח יד (%), 1999



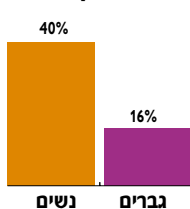
● בעוד הגברים מועסקים במגוון רחב של משלחי יד, מתרכזות הנשים במספר מצומצם יחסית של מקצועות, בעיקרם מקצועות מסורתיים בתחומי חינוך, בריאות ורווחה.

● ישנו ריכוז גדול של גברים לא יהודים (67%) כ"עובדים מקצועיים בחקלאות, בתעשייה ובינוי" וכ"עובדים בלתי מקצועיים" בהשוואה לגברים היהודים (40% בלבד במשלחי יד אלו).

גרף 6: מועסקים לפי ממוצע שעות עבודה בשבוע, 1999



גרף 5: אחוז מועסקים במשרה חלקית*, 1999



* עד 34 שעות עבודה בשבוע.

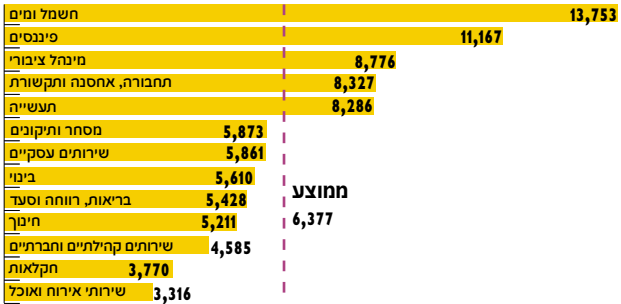
● מספר שעות העבודה בשבוע של נשים (34.1 שעות בממוצע) נמוך באופן משמעותי מזה של גברים (44.7).

● ישנם הבדלים בין ממוצע שעות העבודה בשבוע בענפים השונים. בתעשייה, למשל, הממוצע הוא 44.0 שעות, בשירותי בריאות, רווחה וסעד – 34.6 שעות, ובחינוך – 31.2 שעות.

שכר מחוצע למשרת שכיר

● ב־1999 היה השכר החודשי הממוצע למשרת שכיר 6,377 ש"ח, ומזה: בתעשייה 8,286 ש"ח, במנהל ציבורי 8,776 ש"ח ובשירותים עסקיים 5,861 ש"ח. בין השנים 1995 ו־1999 עלה השכר הממוצע למשרת שכיר, במחירים קבועים, ב־11%. בענף השירותים העסקיים ובתעשייה הייתה עלייה גדולה יותר מאשר בענפים אחרים – עלייה של 25%, במחירים קבועים.

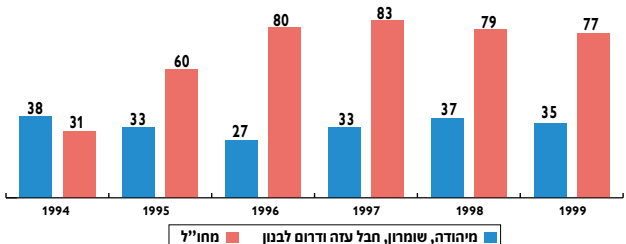
גרף 7: שכר חודשי לפי ענף כלכלי (ש"ח), 1999



עובדים זרים (משרות שכיר)

● בסך כל משרות השכיר ב־1999 (2,274 אלף) כלולות 76.5 אלף משרות שכיר של עובדים מחו"ל המדווחים על ידי המעסיקים למוסד לביטוח לאומי, ו־35 אלף משרות שכיר של עובדים מיהודה, שומרון, חבל עזה ודרום לבנון אשר מקבלים את שכרם באמצעות מנהל התשלומים של שירות התעסוקה. מספר משרות השכיר של עובדים אלו בחקלאות היה 27 אלף, ובבינוי – 50 אלף.

גרף 8: עובדים זרים מחו"ל (אלפים), 1999

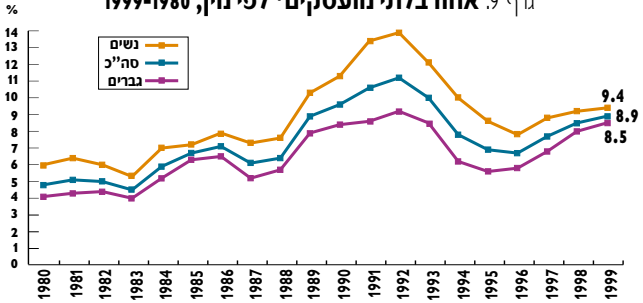


הערה: הנתונים בעלון, למעט בעמוד זה, התקבלו בסקרי כוח אדם שעורכת הלשכה המרכזית לסטטיסטיקה החל מ־1954. הנתונים בעמוד זה מבוססים על מקורות מנהליים, ובעיקר על דיווחי מעבידים למוסד לביטוח לאומי. הנתונים מתייחסים למשרות שכיר שבהן נספר אדם כמספר מקומות העבודה שמהם קיבל שכר. הנתונים אינם כוללים עובדים זרים המועסקים במשק הבית כעוזרות בית וכמטפלות ועובדים לא מדווחים.

פרסומים נבחרים של הלמ"ס:

- ◆ סקרי כוח אדם 1998 (פ"מ 1104) ◆ סקרי כוח אדם 1998 (לקט 2000/14)
- ◆ סקר הכנסות 1997–1998 (לקט 2000/8)

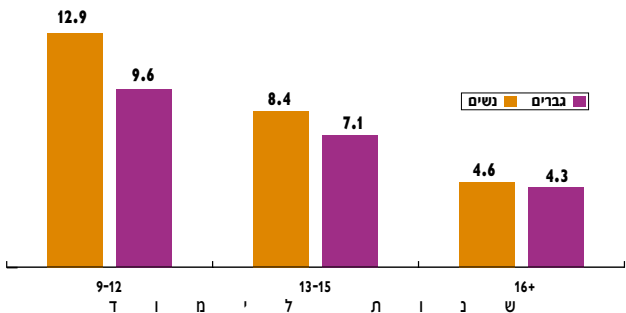
גרף 9: אחוז בלתי מועסקים* לפי מין, 1980-1999



* לא עבדו כלל וחיפשו עבודה באופן פעיל.

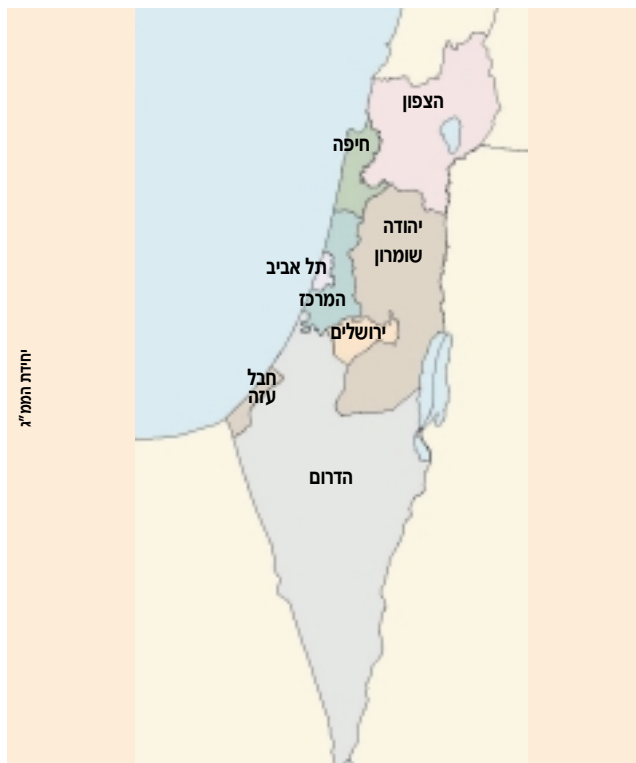
- בשנות ה-80 גדלה האבטלה בעיקר בשל מדיניות ריסון ממשלתית לצמצום האינפלציה ומימוש הזכות לשימוש בדמי אבטלה על ידי המובטלים. ב-1990-1992 חלה החמרה באבטלה בעקבות גל העלייה וחלקם הגדול של הבלתי מועסקים בקרב העולים. בשנים שלאחר מכן (עד 1996) נהנה המשק מצמיחה כלכלית, בעקבות גל העלייה והביקושים שגדלו, ואחוז הבלתי מועסקים ירד. מ-1997 עד 1999 התאפיין המשק בהאטה כלכלית ובעלייה ברמת האבטלה.
- האבטלה גבוהה יותר בקרב נשים, כתוצאת לוואי מהעלייה בשייכותן לכוח העבודה לעומת הירידה בזו של הגברים.
- אחוז הבלתי מועסקים מקרב הגברים הלא יהודים גבוה יחסית לגברים היהודים (11.4% ו-7.8%, בהתאמה). הגורמים המשוערים לכך הם השכלתם הנמוכה, יחסית, של הראשונים וריכוזם במשלחי יד שבהם הם חשופים לתחרות מצד עובדים זרים.

גרף 10: אחוז בלתי מועסקים לפי שנות לימוד (נבחרות), 1999



- האבטלה גבוהה בקרב הצעירים ויורדת עם הגיל. עם הגיל ישנה עלייה בהשכלה, בניסיון המקצועי ובוותק בשוק העבודה, וקל יותר למצוא עבודה הולמת.
- האבטלה פוחתת ככל שהאדם משכיל יותר. בקרב בעלי 5-8 שנות לימוד אחוז הבלתי מועסקים הוא 13.6% לעומת 4.4% בלבד בקרב בעלי 16 ומעלה שנות לימוד.
- בתחילת תהליך ההשתלבות של העולים בתעסוקה, הם נכנסים לכוח העבודה כמחפשי עבודה, דהיינו אחוז הבלתי מועסקים מקרבם גבוה. ככל שגדל הוותק שלהם בארץ, גוברת מידת השתלבותם בתעסוקה.
- כרבע מהבלתי מועסקים חיפשו עבודה פחות מחדש; 28% חיפשו יותר מחצי שנה.
- 30% מהבלתי מועסקים הם ראשי משקי בית, ועוד 34% - בני/בנות זוג של ראשי משקי בית.

תכונות עבודה לפי מחוז



יחידת הממ"ג

אחוז מועסקים בתעשייה מכלל המועסקים	אחוז בלתי מועסקים מכוח העבודה	אחוז בכוח העבודה האזרחי מבני 15+	
18.4	8.9	53.8	סה"כ ישראל
9.0	8.1	48.5	מחוז ירושלים
25.9	8.9	49.3	מחוז הצפון
19.7	11.0	52.1	מחוז חיפה
18.6	8.0	58.1	מחוז המרכז
14.2	7.9	56.5	מחוז תל אביב
23.0	11.5	52.1	מחוז הדרום
15.0	5.9	62.3	יהודה, שומרון וחבל עזה

ינאר 2001

הלשכה המרכזית לסטטיסטיקה

אינטרנט: www.cbs.gov.il

E-mail: info@cbs.gov.il

פקס: 02-6521340

טלפון: 02-6592666

ירושלים

פקס: 03-5681946

טלפון: 03-5681933

תל אביב

פקס: 04-8645311

טלפון: 04-8602605

חיפה

פקס: 08-6232064

טלפון: 08-6239663

באר שבע