

הודעה לעיתונות

info@cbs.gov.il

http://www.cbs.gov.il

פ.קס. 02-652 1340

ירושלים, כ"ז באייר תשס"ה
5 ביוני 2005
120/2005

לקראת יום ירושלים

- בשנת 2004 – כ-706 אלף תושבים בירושלים המהווים 10% מכלל תושבי המדינה
- 65% מתושבי ירושלים הם יהודים, 32% מוסלמים, ו-2% הם נוצרים
- למעלה משליש מתושבי ירושלים (35%) הם ילדים מתחת לגיל 15 – פי שניים מאחוז הילדים בגילים אלה בתל אביב-יפו ובחיפה
- במהלך שנת 2004 נולדו לתושבי ירושלים 19,600 תינוקות המהווים 13% מכלל התינוקות שנולדו בארץ בשנה זו

מבט על תושבי ירושלים

ירושלים היא העיר הגדולה בישראל, הן מבחינת שטח השיפוט שלה (126 אלף דונם) והן מבחינת מספר התושבים המתגוררים בה. בסוף שנת 2004¹ מנתה אוכלוסיית העיר כ-706 אלף נפש, כ-10% מכלל תושבי המדינה. על כך נמסר מהלשכה המרכזית לסטטיסטיקה.

האוכלוסייה היהודית מהווה כמעט 65% מכלל תושבי העיר, האוכלוסייה המוסלמית מהווה 32% מכלל תושבי העיר, האוכלוסייה הנוצרית – 2%, וכ-1% הם עולים (וצאצאיהם) שהגיעו לישראל במסגרת חוק השבות, אולם אין להם סיווג דת במרשם האוכלוסין.

כתבה סוזנה זריצקי

הודעה זו מתפרסמת גם באתר הלמ"ס באינטרנט, בכתובת:

www.cbs.gov.il/hodaot2005/01_05_120.pdf

לקבלת הסברים והבהרות באשר לתוכן הודעה זו ניתן לפנות אל
יחידת המידע בטל' 02-6592666, 050-6235350

¹ כל הנתונים לשנת 2004 הם ארעיים.

למעלה משליש (35%) מאוכלוסיית ירושלים הם **ילדים מתחת לגיל 15**, יותר מאשר אחוז הילדים בגילים אלה בכלל הארץ (28%), וכפול מאשר בתל אביב-יפו ובחיפה. חלקם של **בני 65 ומעלה** מכלל תושבי ירושלים (8%) נמוך מהממוצע הארצי (10%), וכחצי מחלקם של הקשישים בתל-אביב-יפו ובחיפה.

חלקם של הילדים באוכלוסייה הערבית בירושלים גבוה – 42%, ואחוז בני 65 ומעלה קטן – 3%, ואילו חלקם של הילדים באוכלוסייה היהודית הוא 32% וחלקם של בני 65 ומעלה – 11%.

בירושלים כ-177 אלף **משקי בית**² – 9% מכלל משקי הבית בישראל. משק בית ירושלמי מונה בממוצע כמעט ארבע נפשות (3.8), לעומת 3.4 בממוצע הארצי, והוא גדול ממשקי הבית בערים הגדולות האחרות במדינה: ראשון לציון (3.2 נפשות בממוצע), חיפה (2.6), ותל אביב-יפו (2.3).

גידול האוכלוסייה בעיר

במהלך שנת 2004 גדלה אוכלוסיית ירושלים בכ- **13 אלף תושבים**, 1.9% יותר תושבים מאשר ב-2003. אחוז גידול זה גבוה מהממוצע הארצי (1.7%), וגבוה מזה שנרשם בחיפה (0.0%) ובראשון לציון (1.3%). בשנת 2004 בפעם הראשונה מזה שנים אחוז הגידול בירושלים היה נמוך מאשר בתל אביב-יפו (2.1%).

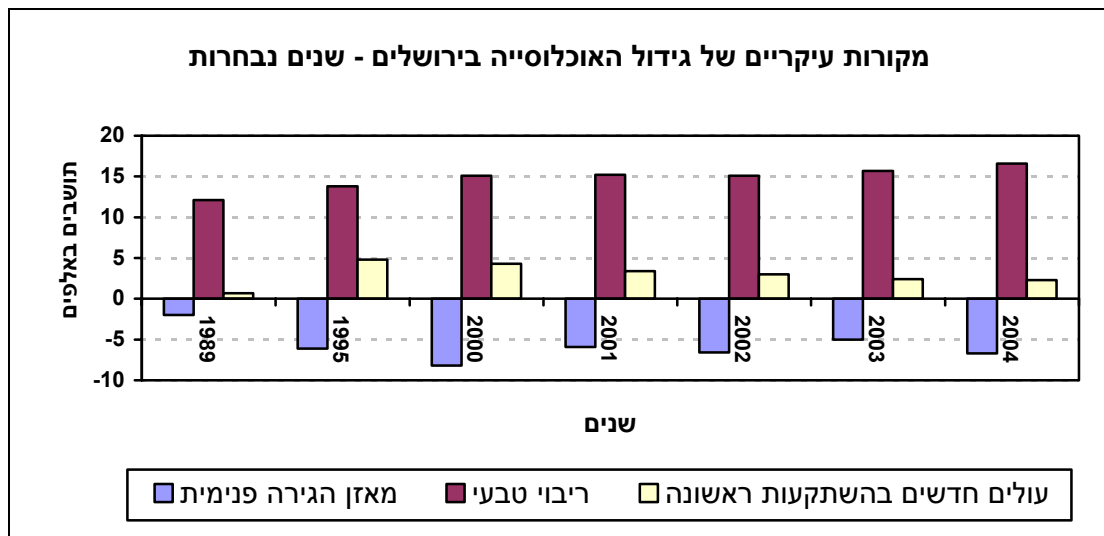
מקורות גידול האוכלוסייה העיקריים בירושלים הם: **ריבוי טבעי** (מספר לידות פחות מספר פטירות) **גבוה**, ומצד שני **מאזן הגירה פנימית שלילי** (מספר תושבים הנכנסים לעיר נמוך ממספר התושבים היוצאים ממנה להתגורר ביישובים אחרים). כמו כן, מתווספים לאוכלוסיית העיר גם עולים חדשים אשר מגיעים לירושלים כאל **מקום השתקעות ראשון**³.

ריבוי טבעי ופרייון – במהלך שנת 2004 נולדו לתושבי העיר כ- **19,600 תינוקות** המהווים 13% מכלל התינוקות שנולדו בישראל במהלך שנה זו.

בירושלים ריכוז גבוה של אוכלוסייה יהודית-חרדית ואוכלוסייה ערבית בעלות דפוסי פרייון גבוה. על פי נתוני 2003, **שיעור הפרייון הכולל** (מספר לידות ממוצע לאישה לאורך חייה) של הנשים בירושלים עומד על כמעט 4 ילדים לאישה (3.96). שיעור זה גבוה

² נתונים על משקי בית מקורם בסקר כוח אדם 2004. כולל משקי בית פרטיים בלבד ללא אוכלוסיית המוסדות, קיבוצים, מעונות סטודנטים ובדווים במחוז הדרום הגרים מחוץ ליישובי הקבע.
³ יישוב המגורים הראשון בישראל של עולים חדשים.

מהשיעור הארצי (2.95), והוא כפול מזה של נשים בשלוש הערים הגדולות האחרות במדינה: תל אביב-יפו (1.97), חיפה (1.79) וראשון לציון (2.02).



מאזן הגירה פנימית – בשנים האחרונות עוזבים את ירושלים בממוצע מדי שנה כ- 6,000 תושבים יותר מאשר עוברים אליה. **במהלך שנת 2004** נכנסו לירושלים כ- 11.4 אלף תושבים מיישובים אחרים, ואילו מספר העוזבים את ירושלים נאמד בכ- 18 אלף תושבים. יותר ממחצית העוזבים (8,900) עברו ל-8 היישובים הבאים: בית שמש (כ-2,200 תושבים), תל אביב-יפו (כ-1,600), מעלה אדומים (כ-1,400), מודיעין-מכבים-רעות (כ-800), ביתר עילית (כ-800), מבשרת ציון (כ-700), מודיעין עילית (כ-700), ובני ברק (כ-700).

השתקעות ראשונה של עולים בירושלים – במהלך שנת 2004 השתקעו בירושלים כהשתקעות ראשונה **2,307 עולים חדשים**, המהווים 11% מכלל העולים לישראל בשנה זו. מתוכם, 740 עולים מארה"ב, 435 עולים מבריה"מ לשעבר, ו- 425 עולים מצרפת. בשנים האחרונות מסתמנת ירידה בחלקם של העולים מבריה"מ לשעבר המשתקעים בעיר, לעומת עלייה בחלקם של עולי ארצות הברית, קנדה וצרפת.

עולים משנת 1990 ואילך המתגוררים בעיר – בירושלים התגוררו בסוף שנת 2003 מעל ל-57 אלף תושבים שהם עולים אשר הגיעו לישראל בשנת 1990 ואילך, והם מהווים 5% מכלל העולים לישראל בשנים אלו. הם כוללים כמעט 31 אלף עולים מבריה"מ לשעבר, קרוב לעשרת אלפים עולים מארצות הברית וקנדה, מעל לארבעת אלפים עולים מצרפת, וכאלף ושבע מאות עולים מאתיופיה.

לוח מס' 1. אוכלוסיית ירושלים במספרים – נתונים נבחרים

אלפים	תושבים לפי דת, סוף שנת 2003		
706.3	סך הכל		
458.3	יהודים		
224.8	מוסלמים		
12.1	נוצרים ערבים		
2.6	נוצרים אחרים		
0.1	דרוזים		
8.3	ללא סיווג דת		
אלפים	סך הכל	יהודים ואחרים	תושבים לפי גיל, סוף שנת 2003
100.0%	100.0%	100.0%	סך הכל
34.7%	41.7%	31.2%	0 - 14
57.0%	54.8%	58.1%	15 - 64
8.3%	3.4%	10.7%	65+
אלפים	משקי בית בירושלים, שנת 2004		
177.2	סך הכל		
מספר נפשות ממוצע	גודל משק בית לפי עיר, שנת 2004		
3.4	כלל ארצי		
3.8	ירושלים		
2.3	תל אביב-יפו		
2.6	חיפה		
3.2	ראשון לציון		
מספרים מוחלטים	עולים חדשים, השתקעות ראשונה בירושלים, שנת 2004		
2,307	סך הכל		
740	מזה: ארצות הברית		
435	בריה"מ לשעבר		
425	צרפת		
164	אנגליה		
100	קנדה		
אלפים	עולים חדשים תושבי ירושלים שעלו לישראל מתחילת שנת 1990 ועד סוף שנת 2003		
57.4	סך הכל		
30.9	מזה: בריה"מ לשעבר		
9.7	ארצות הברית וקנדה		
4.3	צרפת		
1.7	אתיופיה		