

הודעה לעיתונות

info@cbs.gov.il

http://www.cbs.gov.il

פ.ק.ס. 02-652 1340

הודעה קודמת בנושא זה פורסמה ב-10 במאי 2005

ירושלים, ז' בסיון תשס"ה
14 ביוני 2005
126/2005

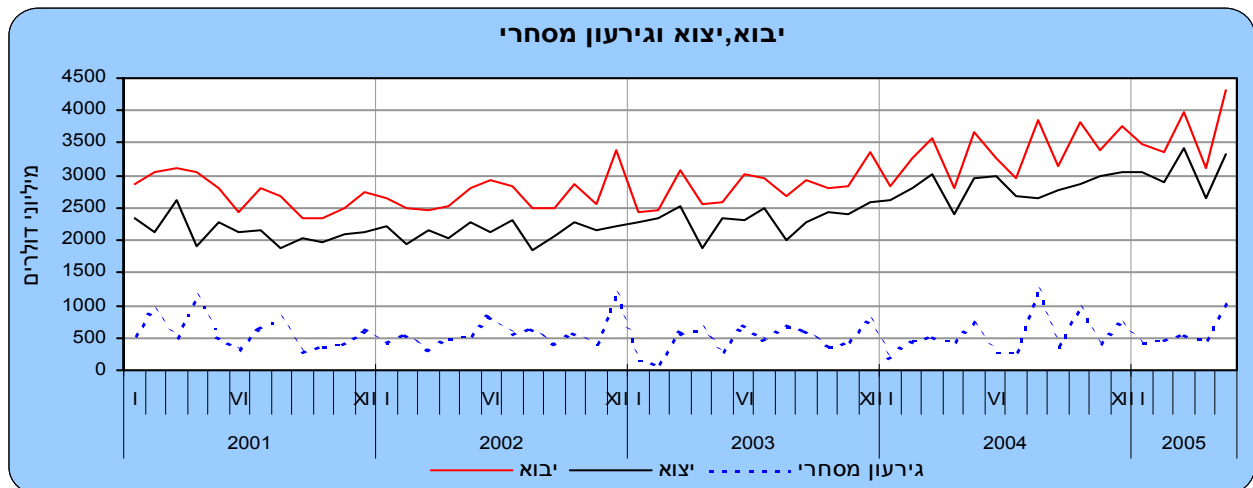
סחר החוץ של ישראל בחודש מאי 2005

על פי נתוני המגמה:

- עלייה ביצוא הסחורות, במיוחד ביצוא תעשיות טכנולוגיה עילית
- נמשכת הירידה ברוב מרכיבי היבוא

לוחות

בחודש מאי 2005, הסתכם יבוא הסחורות ב-4.3 מיליארד דולר, יצוא הסחורות ב-3.3 מיליארד דולר, והגירעון המסחרי במיליארד דולר. בחמשת החודשים הראשונים של השנה הסתכם יבוא הסחורות ב-18.3 מיליארד דולר ויצוא הסחורות ב-15.3 מיליארד דולר. הגירעון המסחרי הגיע בחמשת החודשים הראשונים של השנה ל-589 מיליון דולר במוצק לחודש, 7.1 מיליארד דולר במונחים שנתיים, לעומת גירעון של 6.5 מיליארד דולר בשנת 2004.



על כך נמסר מהלשכה המרכזית לסטטיסטיקה, על סמך נתונים ארעיים על הסחורות שעברו במכס ואשר אינם כוללים את הסחר בין ישראל לרשות הפלשתינית. כמו כן, הנתונים אינם כוללים יבוא ויצוא

כתבה הלן ברוסילובסקי

הודעה זו מתפרסמת גם באתר הלמ"ס באינטרנט, בכתובת:

www.cbs.gov.il/hodaot2005/15_05_126.pdf

לקבלת הסברים והבהרות באשר לתוכן הודעה זו ניתן לפנות אל

יחידת קשרי עיתונות בטל' 02-6527845, 050-6235124

שירותים (הכוללים שירותי תוכנה). נתונים על כלל יצוא ויבוא סחורות ושירותים מתפרסמים במסגרת מאזן התשלומים מדי רבע שנה.

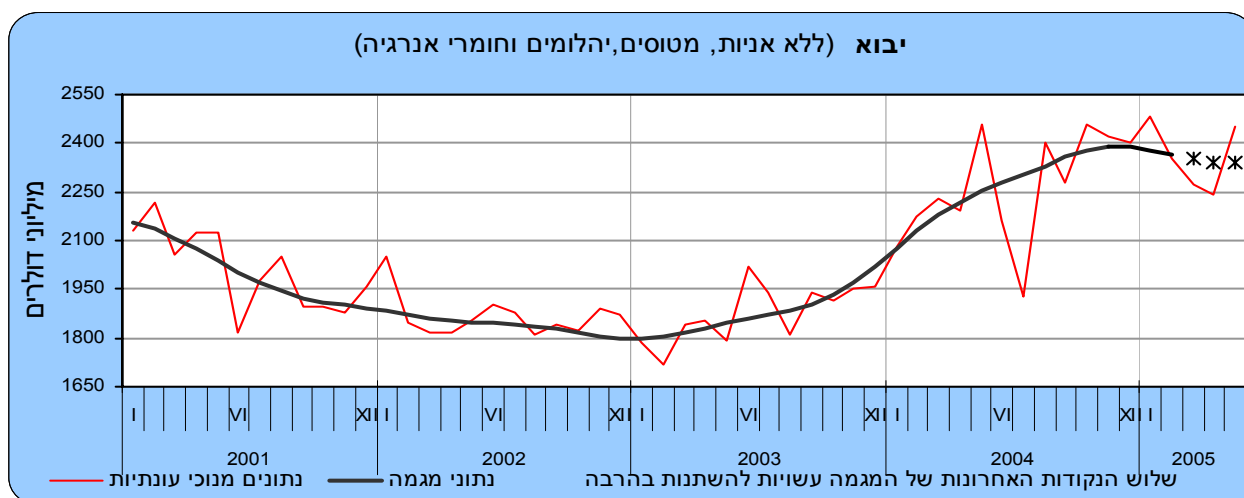
התפתחות סחר הסחורות בחודש מאי 2005 הושפעה בין היתר משינויים בערך הדולר של ארצות הברית לעומת המטבעות האחרים בהם נערכות עסקאות היבוא והיצוא. בחודש מאי 2005 המשיך הדולר של ארצות הברית להתחזק ביחס לרוב המטבעות: ב-1.8% ביחס לאירו וב-1.9% ביחס ללירה שטרלינג וב-1.6% ביחס לפרנק השוויצרי.

להלן מובא פירוט נוסף של יבוא ויצוא הסחורות:

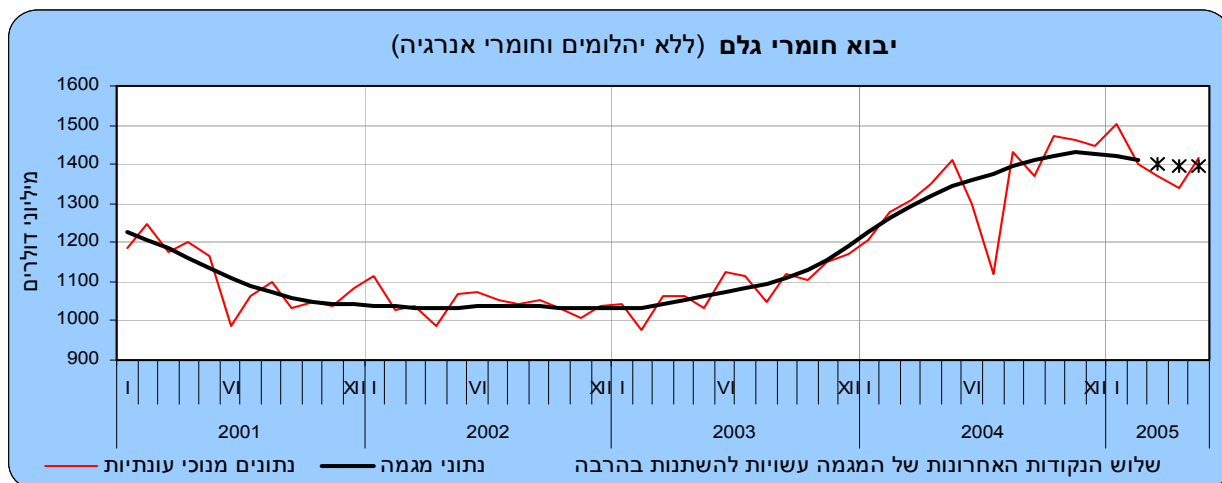
יבוא הסחורות

יבוא הסחורות בחודש מאי 2005, הסתכם כאמור ב-4.3 מיליארד דולר. 37% מסכום זה היה **יבוא חומרי גלם** (למעט יהלומים וחומרי אנרגיה), 15% **יבוא מכונות, ציוד וכלי תחבורה יבשתיים להשקעות**, 12% **יבוא מוצרי צריכה, והיתר יבוא יהלומים, חומרי אנרגיה, אניות ומטוסים**.

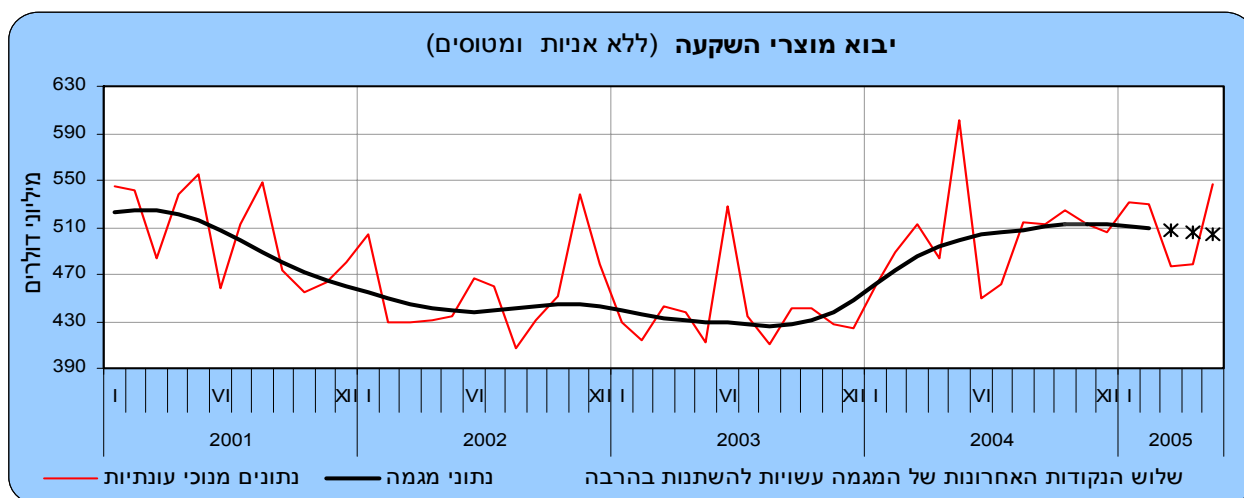
על פי נתוני המגמה שחושבו לאחר ניכוי השפעת העונתיות הרגילה וגורמים בלתי סדירים, נותר **יבוא הסחורות** (למעט יהלומים, אניות ומטוסים וחומרי אנרגיה) בחודש מאי ללא שינוי. זאת, לאחר ירידה של 5.3% בחישוב שנתי, בינואר-אפריל 2005.



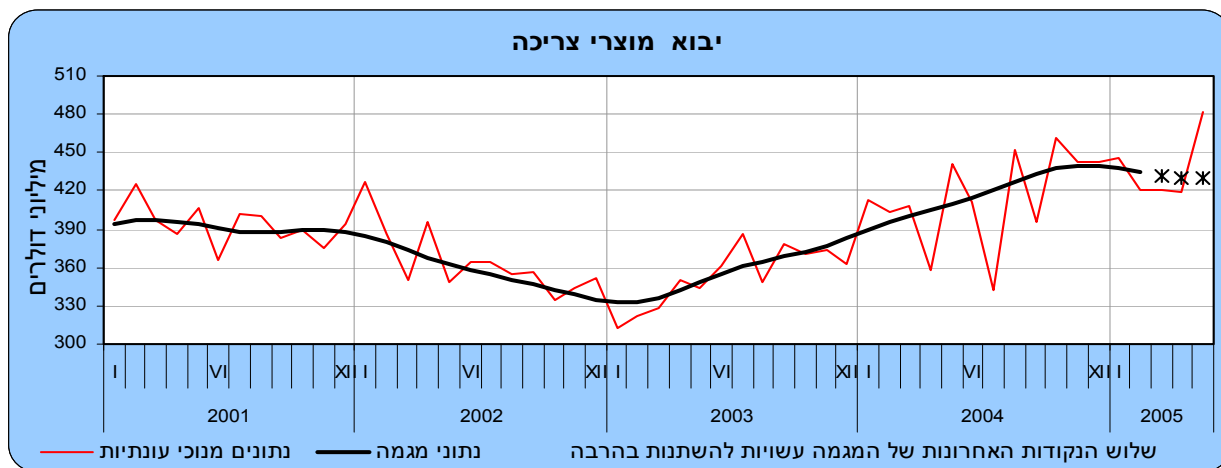
יבוא חומרי גלם (למעט יהלומים וחומרי אנרגיה) ירד ב-3.6% בחודשים מרס-מאי, בהמשך לירידה של 6.9% בחודשים ינואר-פברואר. פירוט נתוני המגמה של **יבוא חומרי גלם**, מצביע על ירידות ברוב קבוצות הסחורות: **ביבוא עץ ומוצריו** (-19.6%), **ביבוא חומרי גלם לתעשיות מכונות ואלקטרוניקה** (-15.4%) ו**ביבוא בדים וחוטים** (-9.7%).



יבוא מוצרי השקעה (למעט אניות ומטוסים) ירד במרס-מאי 2005 ב-2.7% בחישוב שנתי, בהמשך לירידה בשיעור דומה בדצמבר 2004 – פברואר 2005. **יבוא מכונות וציוד** (המהווה כ-72% מיבוא מוצרי השקעה) ירד ב-12.6% בחישוב שנתי, בחודשים מרס-מאי.



יבוא מוצרי צריכה נותר בחודש מאי ללא שינוי, בהמשך לירידה של 6.1% בפברואר-אפריל. **יבוא מוצרים לצריכה שוטפת** (מזון, משקאות, תרופות, כלי בית והלבשה) נותר ללא שינוי בחודש מאי, לאחר ירידה של 3.7% בחישוב שנתי בחודשים פברואר-אפריל. **יבוא מוצרים בני קיימה** עלה בחודש מאי ב-4.9% בחישוב שנתי, לעומת ירידה של 6.9% בחודשים פברואר-אפריל.



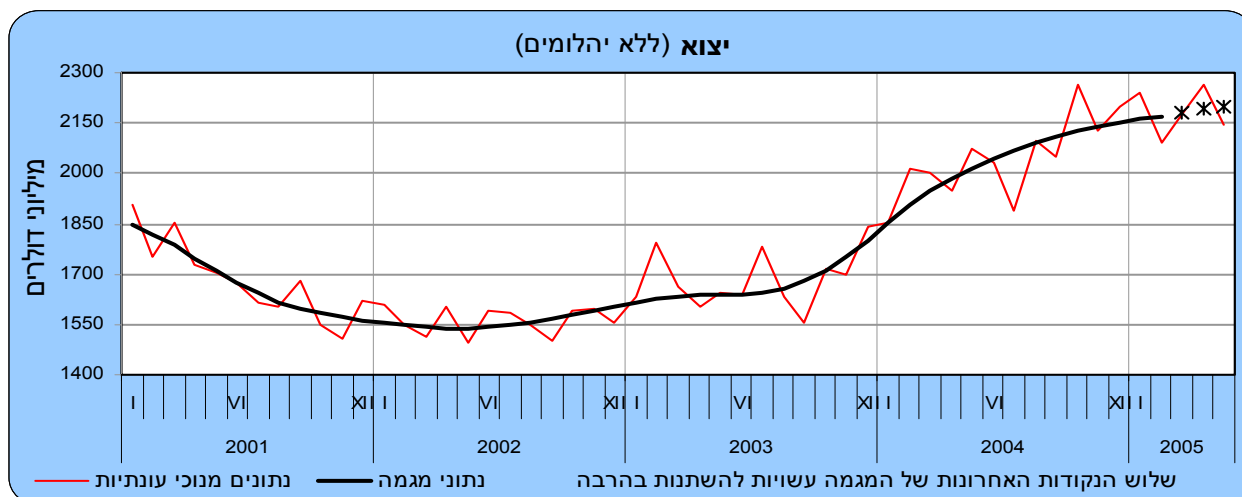
יבוא יהלומים (גולמיים ומלוטשים) הסתכם בחמשת החודשים הראשונים של 2005 ב-3.6 מיליארד דולר, עלייה של 9.8% לעומת התקופה המקבילה אשתקד.

יבוא מוצרי אנרגיה (דלק גולמי, תזקיקים ופחם) הסתכם בחודשים ינואר-מאי 2005 ב-2.5 מיליארד דולר, לעומת 1.7 מיליארד דולר בחודשים המקבילים בשנת 2004.

יצוא הסחורות

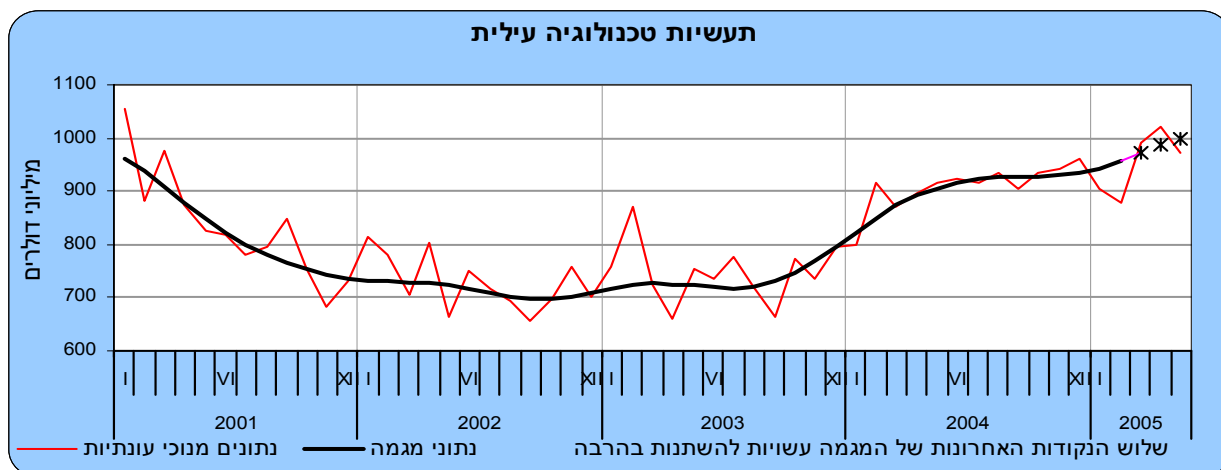
יצוא הסחורות הסתכם בחודש מאי השנה ב-3.3 מיליארד דולר. 61% מסכום זה היה **יצוא תעשייתי** (למעט יהלומים), 36% **יצוא יהלומים** והיתר **יצוא חקלאי**.

נתוני המגמה מצביעים על המשך העלייה **ביצוא הסחורות** (למעט יהלומים) – בחודשים מרס-מאי עלה היצוא ב-6.2% בחישוב שנתי, בהמשך לעלייה של 5.3% בדצמבר 2004 – פברואר 2005. **היצוא התעשייתי** עלה במרס-מאי ב-5.7% בחישוב שנתי.

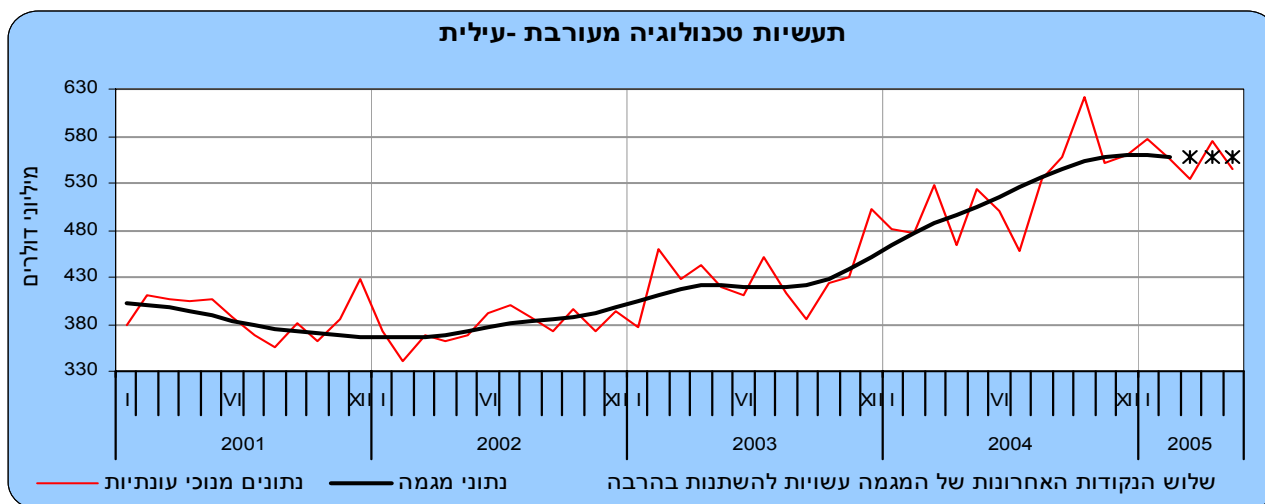


פירוט נתוני המגמה של היצוא התעשייתי לפי עוצמה טכנולוגית:

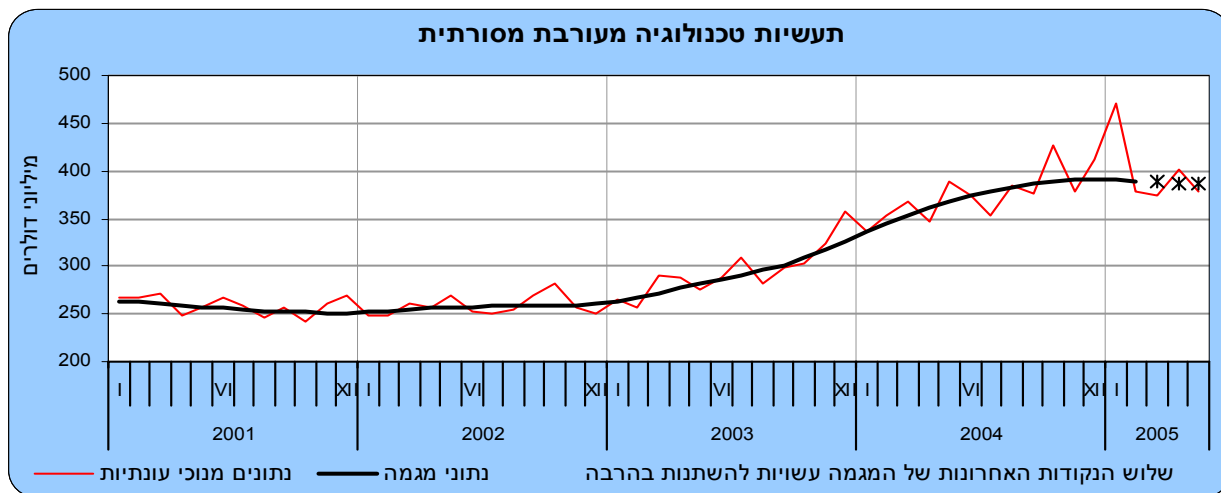
יצוא תעשיות טכנולוגיה עילית, המהווה 44% מכלל היצוא התעשייתי (למעט יהלומים), עלה ב-19.6% בחודשים מרס-מאי בהמשך לעלייה של 11.4% בדצמבר 2004 – פברואר 2005. נתוני היצוא לפי ענף, מראים כי באפריל-מאי עלה יצוא ענף ציוד תקשורת בקרה, רפואי מדעי ב-4.9% בחישוב שנתי.



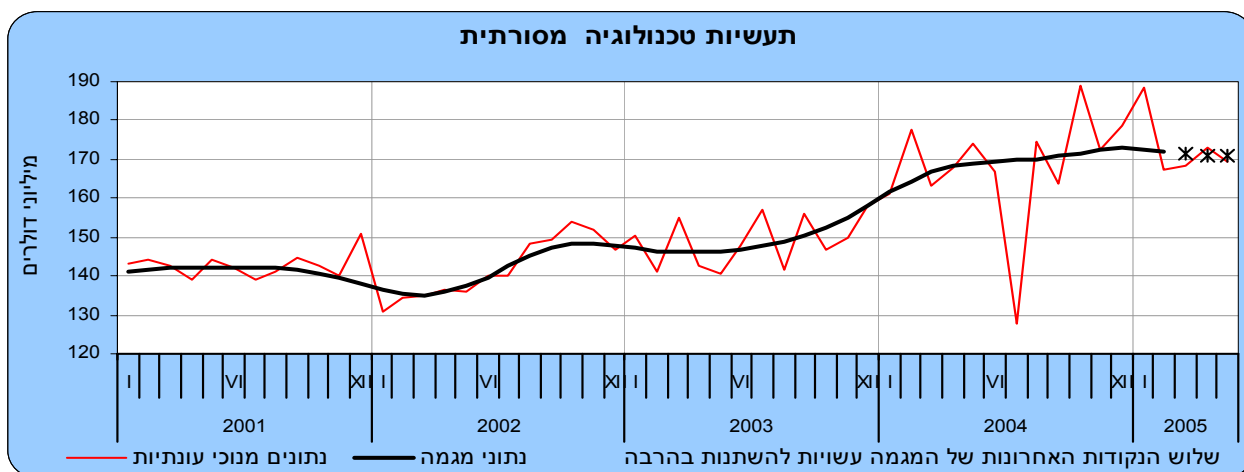
יצוא תעשיות טכנולוגיה מעורבת עילית (27% מכלל היצוא התעשייתי), עלה בחודשיים האחרונים ב-1.8% בחישוב שנתי, לעומת ירידה של 1.5% בינואר-מרס. עלייה גבוהה במיוחד נרשמה **ביצוא ענף ציוד חשמלי ומנועים** (17.7%).



יצוא תעשיות טכנולוגיה מעורבת מסורתית (20% מכלל היצוא התעשייתי), ירד ב-2.2% במרס-מאי 2005 בהמשך לירידה של 2.1% בינואר-פברואר. **יצוא ענף כרייה וחציבה ירד** (-30.8%) בחודשים מרס-מאי ולעומת זאת, עלה היצוא בענף מוצרי מתכת בסיסית (2.8%) וביצוא ענף גומי ופולסטיקה (6.2%).



יצוא תעשיות טכנולוגיה מסורתית (9% מכלל היצוא התעשייתי), ירד בחודשים מרס-מאי ב-2.7%, בהמשך לירידה של 2.1% בינואר-פברואר. ירידה נרשמה **ביצוא ענף טקסטיל, הלבשה ועור** (-9.3%) **וביצוא ענף מזון ומשקאות** (-3.0%).



יצוא יהלומים (מלוטשים וגולמיים) הסתכם בחודשים ינואר-מאי 2005 ב-4.6 מיליארד דולר, לעומת 4.1 מיליארד דולר באותם החודשים אשתקד. נתוני המגמה מצביעים על עלייה של 15.8% בחודשים מרס-מאי **ביצוא יהלומים מלוטשים**.

סיכומים ארעיים של **היצוא החקלאי** בינואר-מאי, מצביעים על עלייה של 15.0% לעומת התקופה המקבילה בשנת 2004. עליות נרשמו **ביצוא אבוקדו ופירות אחרים** (100.1%), **ביצוא פרי הדר** (45.3%) **וביצוא פרחים** (17.9%).

"ירחון לסטטיסטיקה של סחר חוץ" (באינטרנט בלבד): http://www.cbs.gov.il/reader/fr_trade/ftmenu_h_v1.htm

* ההודעה לעיתונות הבאה על "סחר חוץ לפי ארצות" תפורסם ביום שלישי ה-12 ביולי 2005.