

# הודעה לעיתונות

info@cbs.gov.il

http://www.cbs.gov.il

פ.ק.ס. 02-652 1340

ירושלים, ד' בניסן תשס"ה  
13 באפריל 2005  
79/2005

הודעה קודמת בנושא זה פורסמה ב-13 במרס 2005

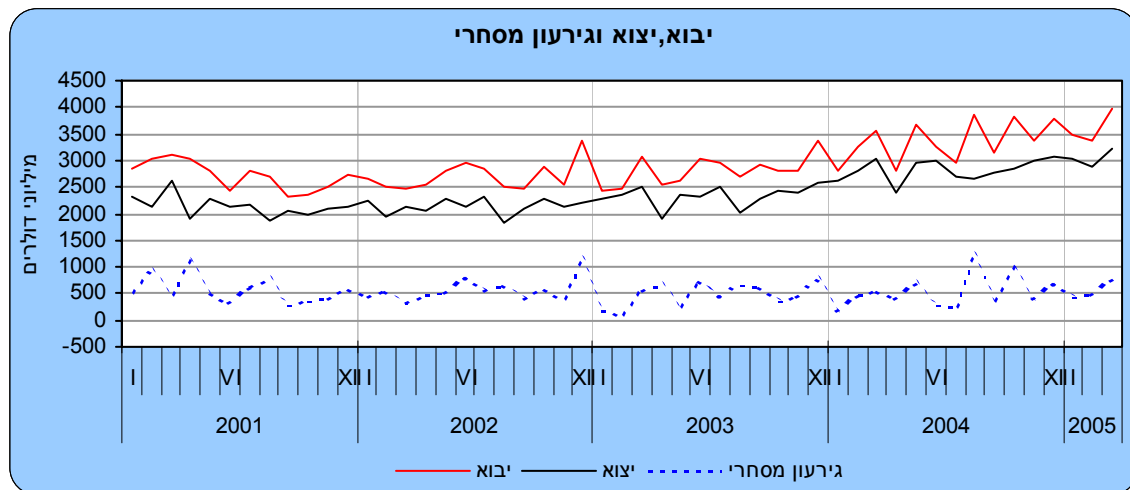
## סחר החוץ של ישראל בחודש מרס 2005

לוחות

### על פי נתוני המגמה:

- ירידה ביצוא התעשייתי בכל רמות הטכנולוגיה
- ירידה ברוב מרכיבי היבוא

בחודש מרס 2005, הסתכם יבוא הסחורות ב-4.0 מיליארד דולר, יצוא הסחורות ב-3.2 מיליארד דולר, והגירעון המסחרי ב-0.8 מיליארד דולר. בשלושת החודשים הראשונים של השנה הסתכם יבוא הסחורות ב-10.8 מיליארד דולר ויצוא הסחורות ב-9.2 מיליארד דולר. הגירעון המסחרי הגיע בשלושת החודשים הראשונים של השנה ל-560 מיליון דולר בממוצע לחודש, 6.7 מיליארד דולר במונחים שנתיים.



על כך נמסר מהלשכה המרכזית לסטטיסטיקה, על סמך נתונים ארעיים על הסחורות שעברו במכס ואשר אינם כוללים את הסחר בין ישראל לרשות הפלשתינית. כמו כן, הנתונים אינם כוללים יבוא ויצוא

כתבה הלן ברוסילובסקי

הודעה זו מתפרסמת גם באתר הלמ"ס באינטרנט, בכתובת:

[www.cbs.gov.il/hodaot2005/15\\_05\\_78.pdf](http://www.cbs.gov.il/hodaot2005/15_05_78.pdf)

לקבלת הסברים והבהרות באשר לתוכן הודעה זו ניתן לפנות אל

יחידת המידע בטל' 02-6592666 , 050-6235350

שירותים (הכוללים שירותי תוכנה). נתונים על כלל יצוא ויבוא סחורות ושירותים מתפרסמים במסגרת מאזן התשלומים מדי רבע שנה.

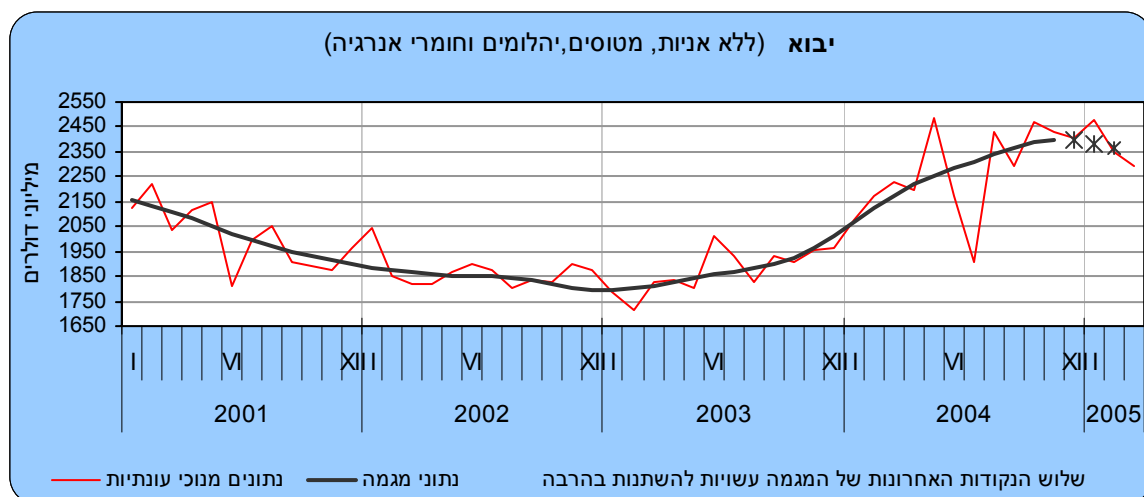
התפתחות סחר הסחורות בחודש מרס 2005 הושפעה בין היתר משינויים בערך הדולר של ארצות הברית לעומת המטבעות האחרים בהם נערכות עסקאות היבוא והיצוא. בחודש מרס 2005 נחלש הדולר של ארצות הברית ביחס לרוב המטבעות: 1.3% ביחס לאירו, 0.9% ביחס ללירה שטרלינג ו-1.4% ביחס לפרנק השוויצרי.

להלן פירוט נתוני היבוא והיצוא:

### יבוא הסחורות

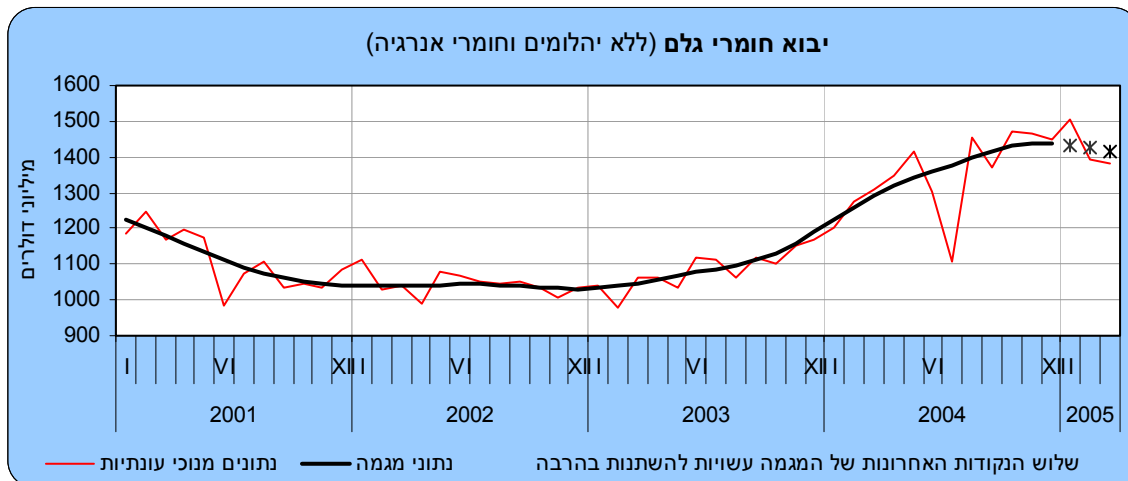
**יבוא הסחורות** בחודש מרס 2005, הסתכם כאמור ב-4.0 מיליארד דולר. 39% מסכום זה היה **יבוא חומרי גלם** (למעט יהלומים וחומרי אנרגיה), 14% **יבוא מכונות, ציוד וכלי תחבורה יבשתיים להשקעות**, 13% **יבוא מוצרי צריכה**, והיתר **יבוא יהלומים, חומרי אנרגיה, אניות ומטוסים**.

**נתוני המגמה של יבוא הסחורות** (למעט יהלומים, אניות ומטוסים וחומרי אנרגיה), שחושבו לאחר ניכוי השפעת העונתיות הרגילה וגורמים בלתי סדירים, מצביעים על ירידה של 7.3% מתחילת השנה. זאת, לאחר יציבות בחודש דצמבר 2004<sup>1</sup>.

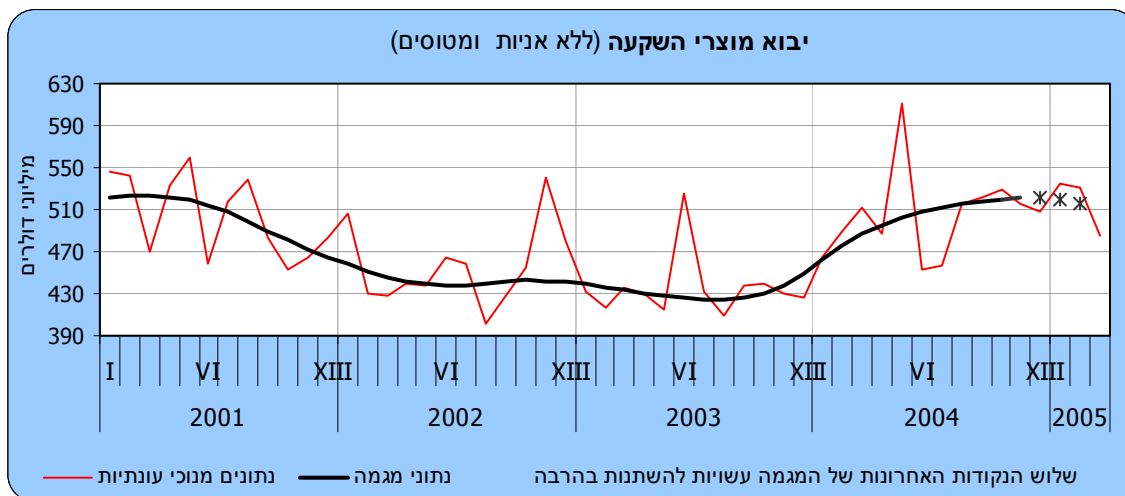


**יבוא חומרי גלם** (למעט יהלומים וחומרי אנרגיה) ירד ב-6.7% בחודשים ינואר-מרס, לעומת עלייה של 7.9% בחודשים אוקטובר – דצמבר 2004. פירוט נתוני המגמה של **יבוא חומרי גלם** מצביע על ירידות בולטות **ביבוא חומרים גלם לתעשיות מכונות ואלקטרוניקה** (12.3%) **ביבוא ברזל ופלדה** (12.2%) **וביבוא חוטים ובדים** (11.2%).

<sup>1</sup> הנתונים לשנת 2004 בהודעה זו מעודכנים.



**יבוא מוצרי השקעה** (למעט אניות ומטוסים) ירד בשלושת החודשים האחרונים ב-5.2% בקצב שנתי, לאחר יציבות בחודש דצמבר 2004. **יבוא מכונות וציוד** (המהווה כ-83% מיבוא מוצרי השקעה) ירד ב-3.7% בקצב שנתי ו**יבוא כלי תחבורה להשקעה** ירד ב-9.6%.



**יבוא מוצרי צריכה** ירד בחודשים ינואר-מרס 2005 ב-9.5% בחישוב שנתי, לאחר יציבות בחודש דצמבר 2004. **יבוא מוצרים בני קיימה** למשקי בית (ריהוט ומוצרי חשמל ביתיים וכלי תחבורה לצריכה פרטית) ירד באותה תקופה ב-16.4%. **יבוא מוצרים לצריכה שוטפת** (מזון, משקאות, תרופות, כלי בית והלבשה) ירד בפברואר-מרס ב-2.9%, לאחר עלייה של 6.6% בחודשים נובמבר 2004 – ינואר 2005.



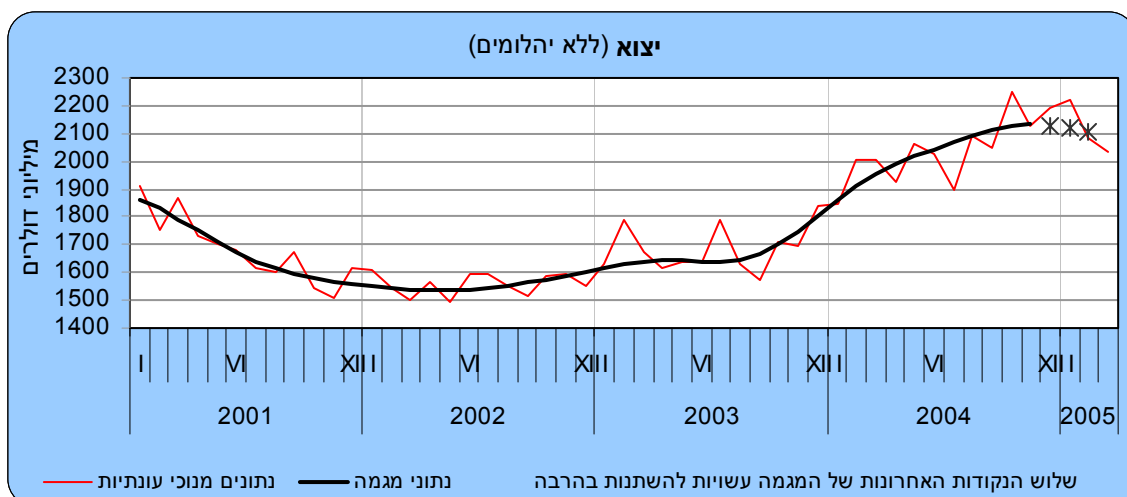
**יבוא יהלומים** (גולמיים ומלוטשים) הסתכם בשלושת החודשים הראשונים של 2005 ב-2.2 מיליארד דולר, עלייה של 4.5% לעומת התקופה המקבילה אשתקד.

**יבוא מוצרי אנרגיה** (דלק גולמי, תזקיקים ופחם) הסתכם בחודשים ינואר-מרס השנה ב-1.4 מיליארד דולר, לעומת מיליארד דולר בחודשים המקבילים בשנת 2004.

### יצוא הסחורות

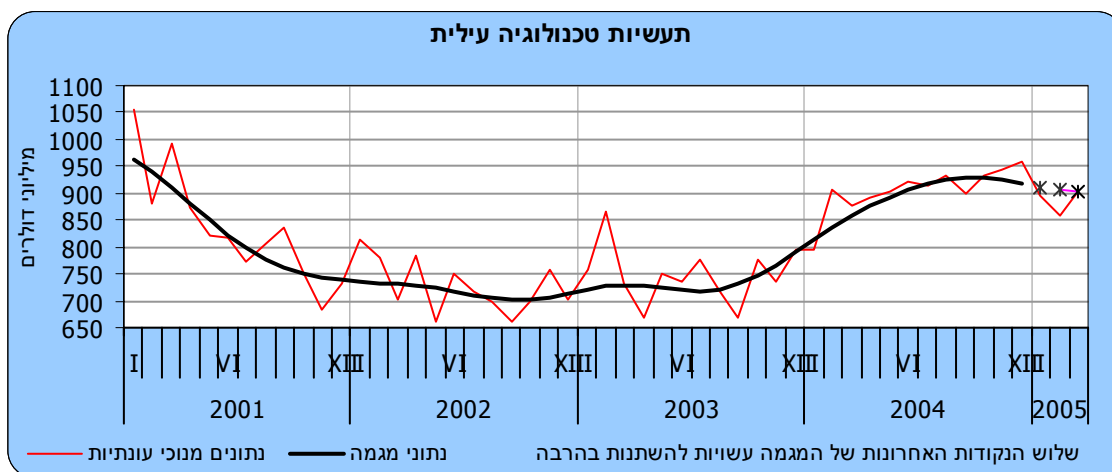
**יצוא הסחורות** הסתכם בחודש מרס השנה ב-3.2 מיליארד דולר. 68% מסכום זה היה **יצוא תעשייתי** (למעט יהלומים), 28% **יצוא יהלומים** והיתר **יצוא חקלאי**.

**נתוני המגמה** מצביעים על ירידה של 6.6% ב**יצוא הסחורות** (למעט יהלומים) בחודשים ינואר-מרס, לאחר יציבות בדצמבר 2004. **היצוא התעשייתי** ירד באותם חודשים ב-9.5% בקצב שנתי.

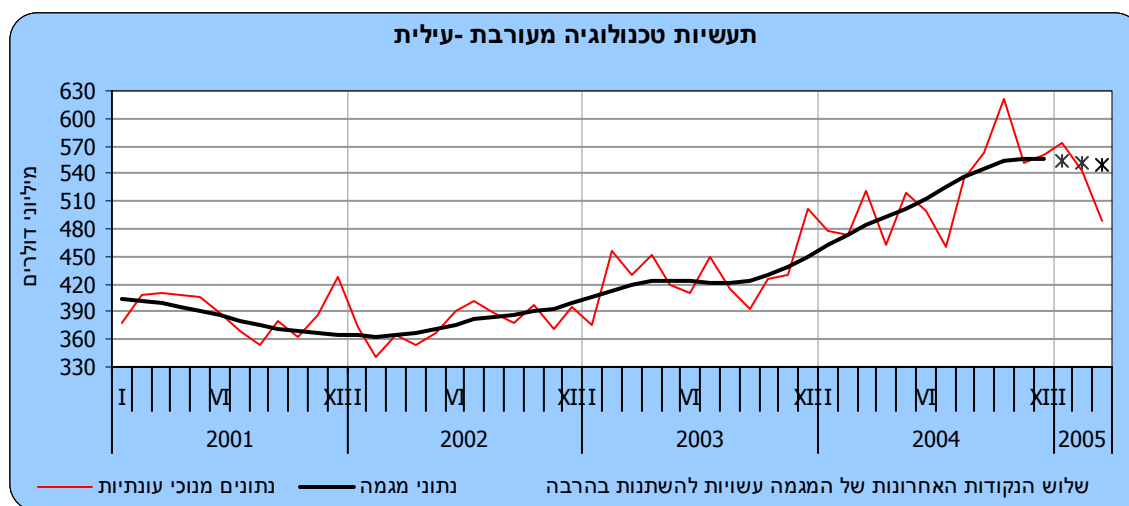


**פירוט נתוני המגמה של היצוא התעשייתי לפי העוצמה הטכנולוגית:**

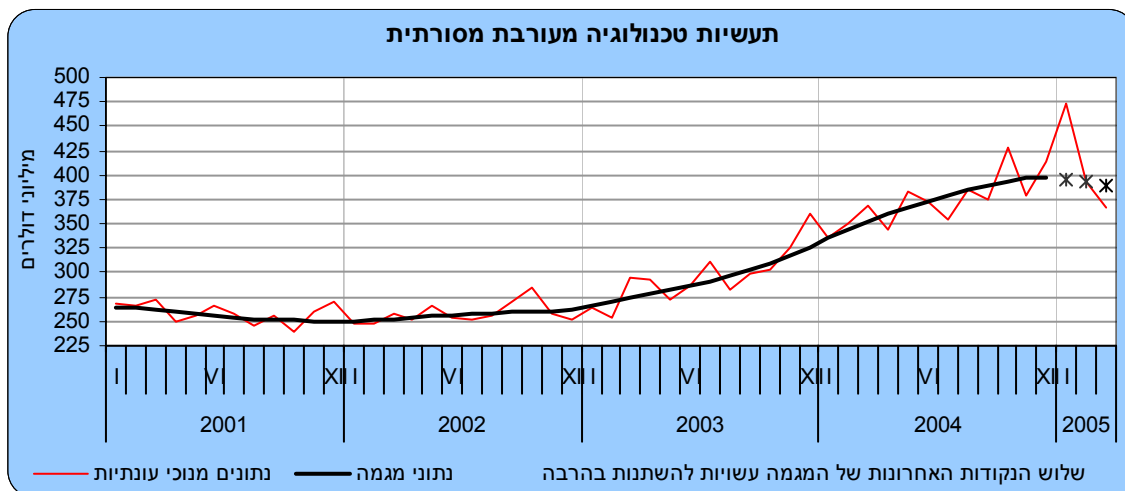
**יצוא תעשיות טכנולוגיה עילית**, המהווה 44% מכלל היצוא התעשייתי (למעט יהלומים), ירד ב-4.8% בחודשים ינואר-מרס בהמשך לירידה של 6.2% בחודשיים האחרונים של שנת 2004. נתוני היצוא לפי ענף מראים כי בשלושת החודשים האחרונים ירד יצוא **ענף ציוד תקשורת בקרה, רפואי מדעי** ב-9.3% בקצב שנתי.



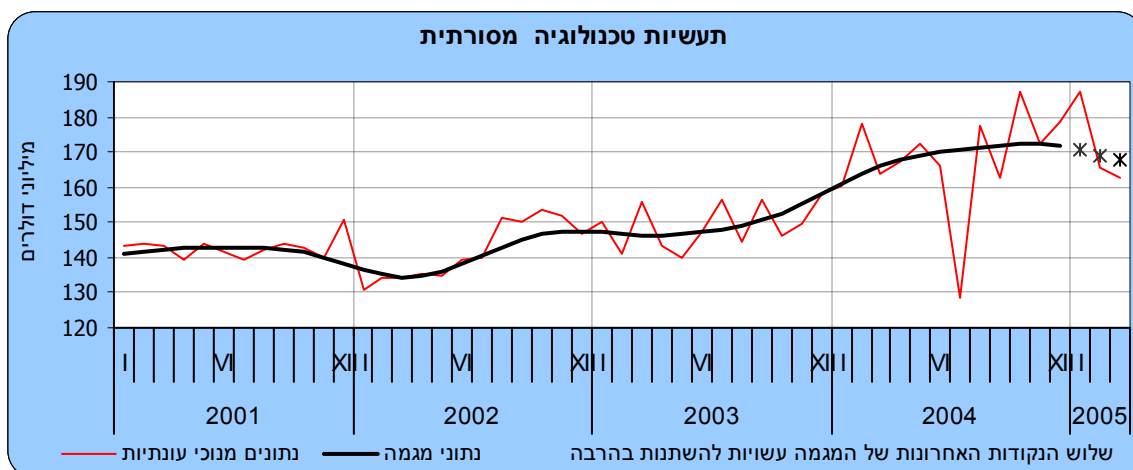
**יצוא תעשיות טכנולוגיה מעורבת עילית** (27% מכלל היצוא התעשייתי), ירד בשלושת החודשים האחרונים ב-4.6% בקצב שנתי, לאחר יציבות בדצמבר 2004. נתוני היצוא לפי ענף מראים כי באותם חודשים ירד יצוא **ענף הכימיקלים** ב-11.3% בקצב שנתי.



**יצוא תעשיות טכנולוגיה מעורבת מסורתית** (20% מכלל היצוא התעשייתי), ירד בשלושת החודשים האחרונים ב-7.0% בקצב שנתי, לעומת עלייה של 7.9% בחודשים אוקטובר-דצמבר 2004. בשלושת החודשים האחרונים נרשמה ירידה ביצוא **ענף גומי ופלסטיקה** (1.9%).



**יצוא תעשיות טכנולוגיה מסורתית** (9% מכלל היצוא התעשייתי), ירד בשלושת החודשים האחרונים ב-9.1%, בהמשך לירידה של 3.5% בדצמבר 2004. ירידה נרשמה **ביצוא ענף עץ ריהוט, נייר ודפוס** (11.3%) ו**ביצוא ענף טקסטיל, הלבשה ועור** (9.3%).



**יצוא יהלומים** (מלוטשים וגולמיים) הסתכם בחודשים ינואר-מרס 2005 ב-2.8 מיליארד דולר, לעומת 2.5 מיליארד דולר באותם החודשים אשתקד.

סיכומים ארעיים של **היצוא החקלאי** בינואר-מרס מצביעים על עלייה של 10.0% לעומת התקופה המקבילה בשנת 2004. עליות נרשמו **ביצוא אבוקדו ופירות אחרים** (82.4%), **ביצוא פרי הדר** (23.4%) ו**ביצוא פרחים** (18.5%).

\* ההודעה לעיתונות הבאה על "סחר חוץ לפי ארצות בחודש מרס 2005" תפורסם ב-20 באפריל 2005. נתונים נוספים בנושא סחר חוץ:

"ירחון לסטטיסטיקה של סחר חוץ" (באינטרנט בלבד): [http://www.cbs.gov.il/reader/fr\\_trade/ftmenu\\_h\\_v1.htm](http://www.cbs.gov.il/reader/fr_trade/ftmenu_h_v1.htm)