

הודעה לעיתונות

info@cbs.gov.il

http://www.cbs.gov.il

פקס. 02-652 1340

הודעה קודמת בנושא זה פורסמה ב-13 באפריל 2005

ירושלים, א' באייר תשס"ה
10 במאי 2005
99/2005

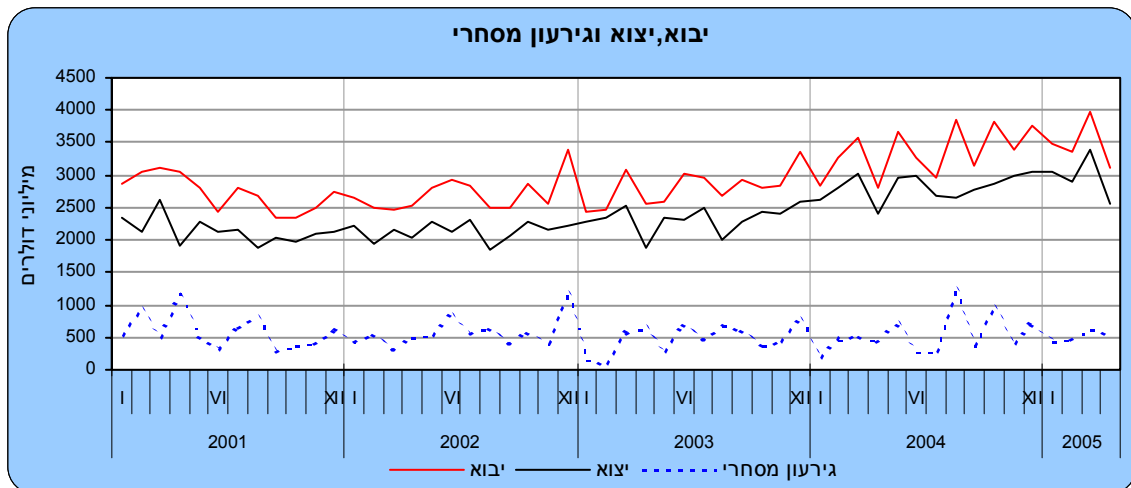
סחר החוץ של ישראל בחודש אפריל 2005

לוחות

על פי נתוני המגמה:

- עלייה ביצוא הסחורות, במיוחד ביצוא תעשיות טכנולוגיה עילית
- נמשכת הירידה ברוב מרכיבי היבוא

בחודש אפריל 2005, הסתכם יבוא הסחורות ב-3.1 מיליארד דולר, יצוא הסחורות ב-2.6 מיליארד דולר, והגירעון המסחרי ב-0.5 מיליארד דולר. בארבעת החודשים הראשונים של השנה הסתכם יבוא הסחורות ב-14.0 מיליארד דולר ויצוא הסחורות ב-11.9 מיליארד דולר. הגירעון המסחרי הגיע בארבעת החודשים הראשונים של השנה ל-519 מיליון דולר בממוצע לחודש, 6.2 מיליארד דולר במונחים שנתיים.



על כך נמסר מהלשכה המרכזית לסטטיסטיקה, על סמך נתונים ארעיים על הסחורות שעברו במכס ואשר אינם כוללים את הסחר בין ישראל לרשות הפלשתינית. כמו כן, הנתונים אינם כוללים יבוא ויצוא

כתבה הלן ברוסילובסקי

הודעה זו מתפרסמת גם באתר הלמ"ס באינטרנט, בכתובת:

www.cbs.gov.il/hodaot2005/15_05_99.pdf

לקבלת הסברים והבהרות באשר לתוכן הודעה זו ניתן לפנות אל

יחידת המידע בטל' 02-6592666, 050-6235350

שירותים (הכוללים שירותי תוכנה). נתונים על כלל יצוא ויבוא סחורות ושירותים מתפרסמים במסגרת מאזן התשלומים מדי רבע שנה. יצוין, כי נתוני היצוא המובאים כל חודש מעודכנים מדי חודש מתחילת השנה.

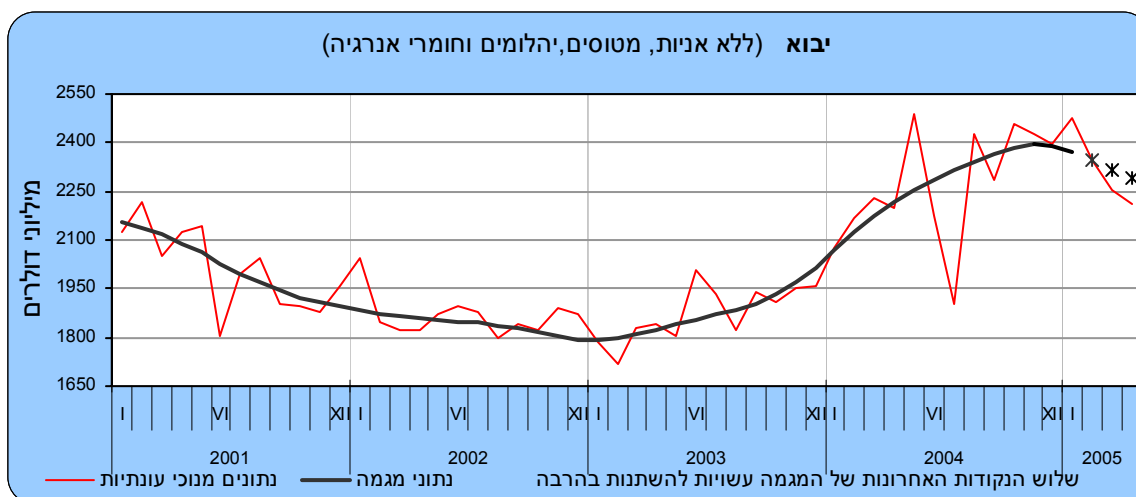
התפתחות סחר הסחורות בחודש אפריל 2005 הושפעה בין היתר משינויים בערך הדולר של ארצות הברית, לעומת המטבעות האחרים בהם נערכות עסקאות היבוא והיצוא. בחודש אפריל 2005 התחזק הדולר של ארצות הברית ביחס לרוב המטבעות: 2.0% ביחס לאירו וליין היפני, 1.9% ביחס לפרנק השווייצרי, ו-0.6% ביחס ללירה שטרלינג.

להלן פירוט נוסף של נתוני היבוא והיצוא:

יבוא הסחורות

יבוא הסחורות בחודש אפריל 2005, הסתכם כאמור ב-3.1 מיליארד דולר. 40% מסכום זה היה **יבוא חומרי גלם** (למעט יהלומים וחומרי אנרגיה), 14% **יבוא מכונות, ציוד וכלי תחבורה יבשתיים להשקעות**, 13% **יבוא מוצרי צריכה**, והיתר **יבוא יהלומים, חומרי אנרגיה, אניות ומטוסים**.

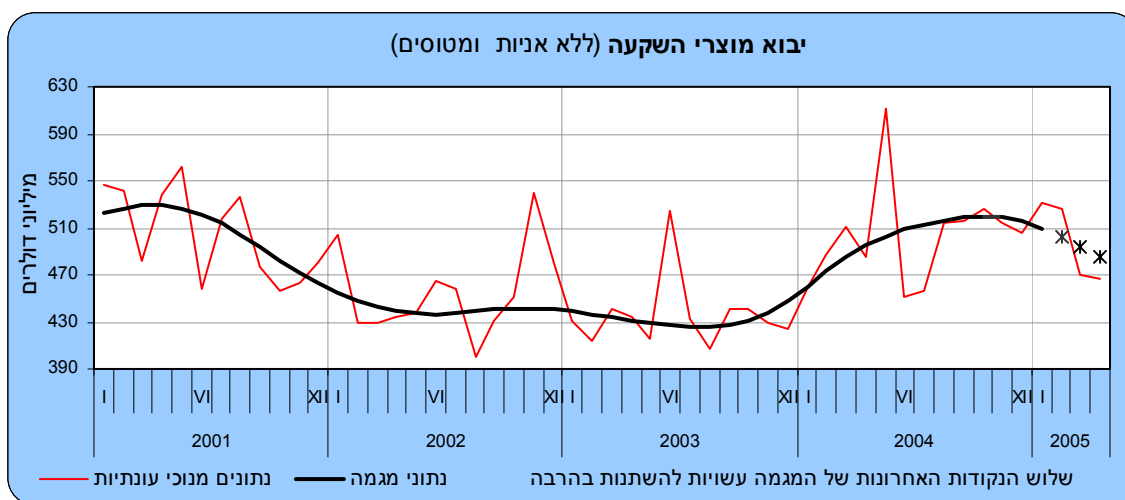
נתוני המגמה של יבוא הסחורות (למעט יהלומים, אניות ומטוסים וחומרי אנרגיה), שחושבו לאחר ניכוי השפעת העונתיות הרגילה וגורמים בלתי סדירים, מצביעים על ירידה של 13.5% בפברואר-אפריל 2005. זאת, בהמשך לירידה של 4.7% בדצמבר 2004 – ינואר 2005.



יבוא חומרי גלם (למעט יהלומים וחומרי אנרגיה) ירד ב-10.6% בחודשים פברואר-אפריל, בהמשך לירידה של 3.1% בחודשים דצמבר 2004-ינואר 2005. פירוט נתוני המגמה של **יבוא חומרי גלם** מצביע על ירידות ברוב קבוצות הסחורות: **ביבוא ברזל ופלדה** (-18.8%), **ביבוא חומרי גלם לתעשיות מכונות** ו**אלקטרוניקה וביבוא בדים וחוטים** (-12.7%), **וביבוא עץ ומוצרי** (-11.6%).



יבוא מוצרי השקעה (למעט אניות ומטוסים) ירד בשלושת החודשים האחרונים ב-17.6% בחישוב שנתי, בהמשך לירידה של 6.4% בנובמבר 2004 – ינואר 2005. **יבוא מכונות וציוד** (המהווה כ-83% מיבוא מוצרי השקעה) ירד ב-16.5% בחישוב שנתי, **ויבוא כלי תחבורה להשקעה** ירד ב-27.1%.



יבוא מוצרי צריכה ירד בחודשים פברואר-אפריל 2005 ב-13.3% בחישוב שנתי, בהמשך לירידה של 8.5% בדצמבר 2004 – ינואר 2005. **יבוא מוצרים בני קיימה** למשקי בית (ריהוט ומוצרי חשמל ביתיים וכלי תחבורה לצריכה פרטית) ירד ב-16.8% בשלושת החודשים האחרונים, בהמשך לירידה של 11.9% בנובמבר 2004 – ינואר 2005. **יבוא מוצרים לצריכה שוטפת** (מזון, משקאות, תרופות, כלי בית והלבשה) ירד בפברואר-אפריל ב-6.8%.



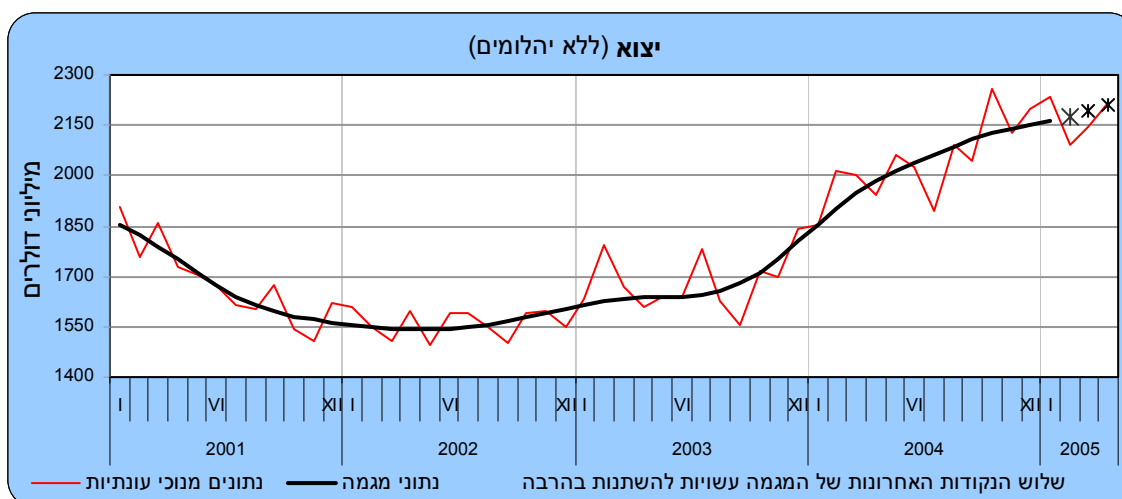
יבוא יהלומים (גולמיים ומלוטשים) הסתכם בארבעת החודשים הראשונים של 2005 ב-2.8 מיליארד דולר, עלייה של 5.0% לעומת התקופה המקבילה אשתקד.

יבוא מוצרי אנרגיה (דלק גולמי, תזקיקים ופחם) הסתכם בחודשים פברואר-אפריל השנה ב-1.9 מיליארד דולר, לעומת 1.3 מיליארד דולר בחודשים המקבילים בשנת 2004.

יצוא הסחורות

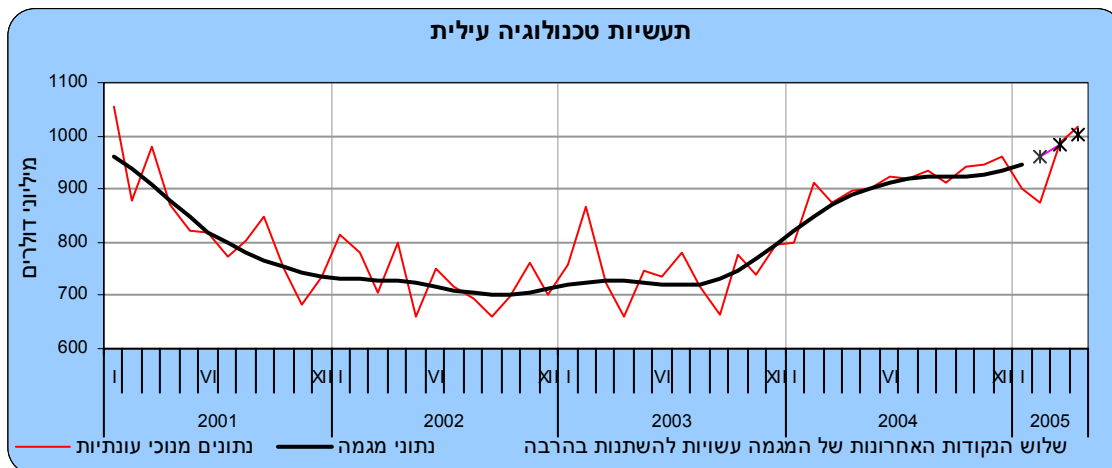
יצוא הסחורות הסתכם בחודש אפריל השנה ב-2.6 מיליארד דולר. 74% מסכום זה היה **יצוא תעשייתי** (למעט יהלומים), 22% **יצוא יהלומים** והיתר **יצוא חקלאי**.

נתוני המגמה מצביעים על עלייה של 9.2% **ביצוא הסחורות** (למעט יהלומים) בחודשים פברואר - אפריל, בהמשך לעלייה של 7.0% בנובמבר 2004 – ינואר 2005. **היצוא התעשייתי** עלה באותם חודשים ב-7.9% בחישוב שנתי.

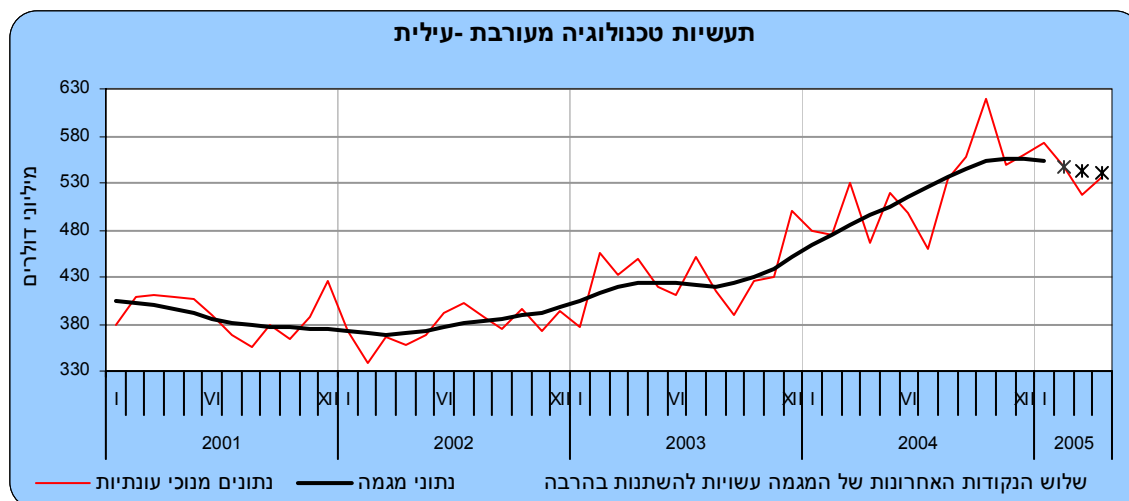


פירוט נתוני המגמה של היצוא התעשייתי לפי העוצמה הטכנולוגית

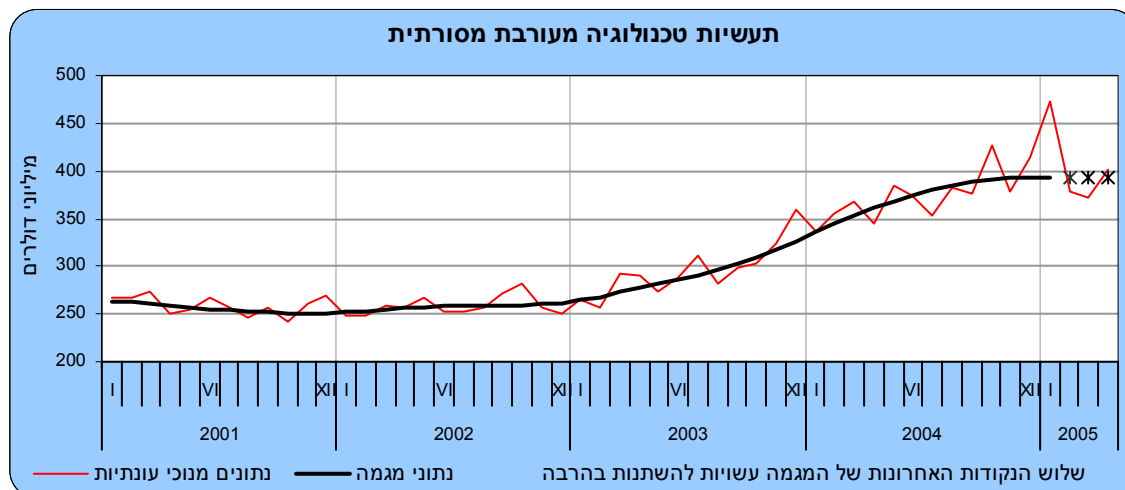
יצוא תעשיות טכנולוגיה עילית, המהווה 45% מכלל היצוא התעשייתי (למעט יהלומים), עלה ב-26.3% בחודשים פברואר – אפריל, בהמשך לעלייה של 9.6% בנובמבר 2004 – ינואר 2005. נתוני היצוא לפי ענף מראים כי בשלושת החודשים האחרונים עלה יצוא **ענף ציוד תקשורת בקרה, רפואי מדעי** ב-12.2% בחישוב שנתי. **יצוא ענף רכיבים אלקטרוניים ומחשבים** עלה ב-3.7% בחודשים מרס-אפריל.



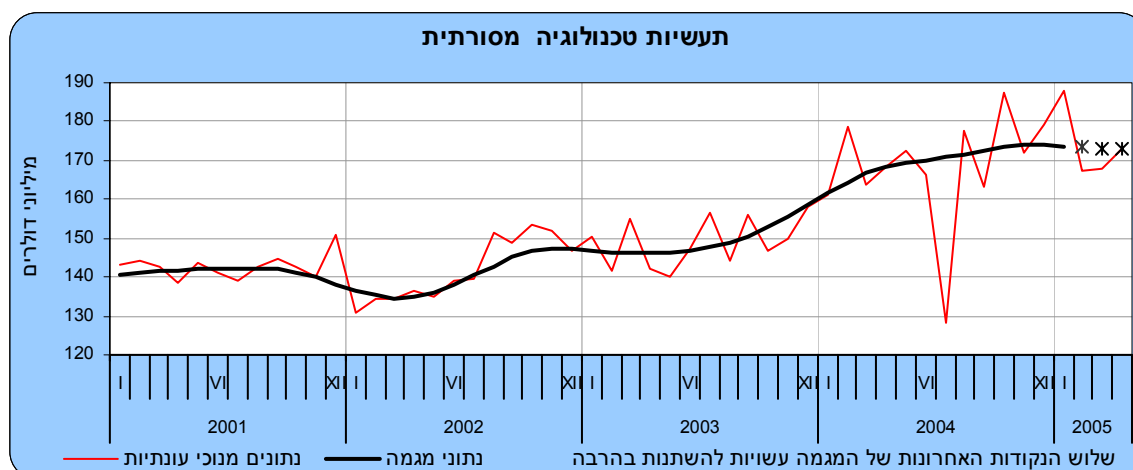
יצוא תעשיות טכנולוגיה מעורבת עילית (26% מכלל היצוא התעשייתי), ירד בשלושת החודשים האחרונים ב-7.6% בחישוב שנתי, בהמשך לירידה של 2.9% בדצמבר 2004 – ינואר 2005.



יצוא תעשיות טכנולוגיה מעורבת מסורתית (20% מכלל היצוא התעשייתי), נשאר ללא שינוי בשלושת החודשים האחרונים. באותם חודשים נרשמה עלייה **ביצוא ענף גומי ופלסטיקה** (9.2%) **וביצוא ענף מוצרי מתכת בסיסית** (9.6%). לעומת זאת, נרשמה ירידה **ביצוא ענף כרייה, חציבה ומינרליים אל-מתכתיים** (-30.9%).



יצוא תעשיות טכנולוגיה מסורתית (9% מכלל היצוא התעשייתי), היה יציב בחודש אפריל לאחר ירידה של 2.4% בינואר-מרס. גם **יצוא ענף מזון ומשקאות** היה יציב בחודש אפריל. לעומת זאת, ירידה נרשמה **ביצוא ענף טקסטיל, הלבשה ועור** (-9.5%) **וביצוא ענף עץ ריהוט, נייר ודפוס** (-3.5%).



יצוא יהלומים (מלוטשים וגולמיים) הסתכם בחודשים ינואר-אפריל 2005 ב-3.4 מיליארד דולר, לעומת 3.1 מיליארד דולר באותם החודשים אשתקד. נתוני המגמה מצביעים על עלייה של 16.8% בשלושת החודשים האחרונים **ביצוא יהלומים מלוטשים**.

סיכומים ארעיים של **היצוא החקלאי** בינואר-אפריל, מצביעים על עלייה של 14.7% לעומת התקופה המקבילה בשנת 2004. עליות נרשמו **ביצוא אבוקדו ופירות אחרים** (101.8%), **ביצוא פרי הדר** (43.0%) **וביצוא פרחים** (10.8%).

נתונים נוספים בנושא סחר חוץ: "ירחון לסטטיסטיקה של סחר חוץ" (באינטרנט בלבד):

http://www.cbs.gov.il/reader/fr_trade/ftmenu_h_v1.htm

* ההודעה לעיתונות הבאה על "סחר חוץ לפי ארצות" תפורסם ביום שלישי ה-17 במאי 2005.