

# הודעה לעיתונות

info@cbs.gov.il

http://www.cbs.gov.il

פ.ק.ס. 02-652 1340

הודעה קודמת בנושא זה פורסמה ב-14 באפריל 2005

ירושלים, ט' אייר תשס"ה  
18 במאי 2005  
107/2005

## כ-310 אלף יציאות לחו"ל של ישראלים באפריל 2005

### בחודשים ינואר-אפריל 2005:

- עלייה של 3% במספר היציאות לחו"ל בדרך האוויר, לעומת התקופה המקבילה אשתקד
- ירידה של 11% במספר היציאות בדרך היבשה, לעומת התקופה המקבילה אשתקד

### בחודש אפריל 2005:

- כ-34 אלף יציאות לסיני, מהן כ-20 אלף בתקופת הפסח

לוח- יציאות לחו"ל של ישראלים



### אפריל 2005

באפריל 2005 נרשמו כ-310 אלף יציאות לחו"ל של ישראלים. כ-246 אלף (79% מכלל היציאות) היו בדרך האוויר, וכ-56 אלף היו בדרך היבשה. כ-34 אלף מהיציאות בדרך היבשה היו לסיני דרך מעבר הגבול "אילת", מהן כ-20 אלף בתקופת חג הפסח. גם בשנת 2004 (שהייתה שנת שיא במספר היציאות לסיני) חל חג הפסח באפריל – בחודש זה נרשמו כ-45.6 אלף יציאות לסיני, מהן כ-30 אלף בתקופת החג. עוד 22 אלף יציאות מכלל היציאות בדרך היבשה באפריל 2005 נרשמו במעברי הגבול לירדן (מעברי "נהר הירדן" "אלנבי" ו"ערבה").

כתבה טלי רוזנפלד

הודעה זו מתפרסמת גם באתר הלמ"ס באינטרנט, בכתובת:

[www.cbs.gov.il/hodaot2005/22\\_05\\_107.pdf](http://www.cbs.gov.il/hodaot2005/22_05_107.pdf)

לקבלת הסברים והבהרות באשר לתוכן הודעה זו ניתן לפנות אל

יחידת המידע בטל' 02/6592666, 050/6235350

## הודעה לעיתונות

### ינואר-אפריל 2005

בחודשים ינואר-אפריל 2005 נרשמו 895 אלף יציאות לחו"ל (עלייה של 1% לעומת התקופה המקבילה אשתקד). מתוכן 750 אלף יציאות היו בדרך האוויר (עלייה של 3%), ו-136 אלף בדרך היבשה (ירידה של 11%).

על כך נמסר מהלשכה המרכזית לסטטיסטיקה, על סמך נתונים המבוססים על רישום תנועות הישראלים בגבולות.

DEPARTURES ABROAD OF ISRAELIS ,  
BY MODE OF TRAVEL

יציאות לחו"ל של ישראלים ,  
לפי דרך נסיעה

Thousands (unless otherwise stated)

אלפים (אלא אם כן צוין אחרת)

BORDER CROSSING	ינואר-אפריל January-April			אפריל April 2005	מעבר גבול
	אחוז שינוי %change	*2005	2004		
<b>TOTAL</b>	0.6	895.3	889.8	310.2	<b>סך הכל</b>
<b>BY AIR- TOTAL</b>	2.9	750.3	729.3	246.4	<b>דרך האוויר - סך הכל</b>
THEREOF: BEN GURION	2.9	748.0	726.9	245.8	מזה: נתב"ג
<b>BY LAND - TOTAL</b>	-11.1	136.3	153.3	56.3	<b>דרך היבשה - סך הכל</b>
<b>EGYPT-TOTAL</b>	-22.0	67.4	86.3	34.1	<b>סך הכל מצרים</b>
RAFIAH	..	0.3	0.2	0.1	רפיח
ELAT	-22.1	67.0	86.1	34.0	אילת
<b>JORDAN-TOTAL</b>	2.9	68.9	67.0	22.2	<b>סך הכל ירדן</b>
ARAVA	72.3	7.6	4.4	3.1	ערבה
ALLENBY	-20.4	13.6	17.1	3.1	אלנבי
JORDAN RIVER	5.0	47.7	45.4	16.0	נהר הירדן
<b>BY SEA- TOTAL</b>	21.1	8.7	7.2	7.6	<b>דרך הים - סך הכל</b>

\*Provisional Data

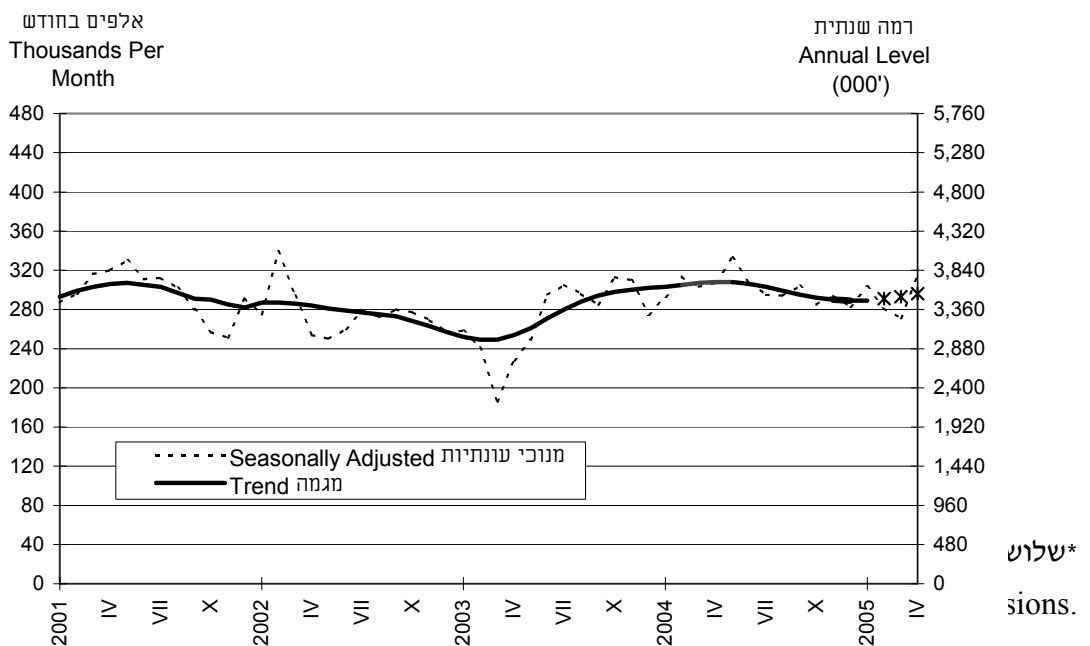
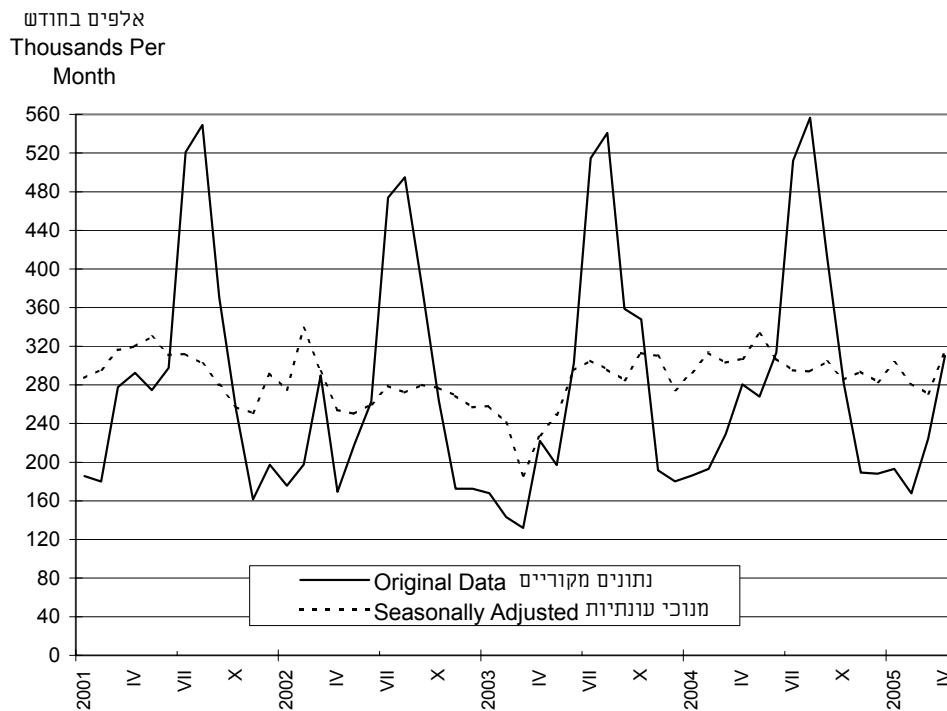
\* נתונים ארעיים

נתוני יציאות לחו"ל של ישראלים מושפעים מגורמים עונתיים, ועל כן יש לנתחם על סמך הנתונים **מנוכי העונתיות והמגמה**. עם זאת, יודגש כי בשל שיטת חישוב המגמה של נתונים מנוכי עונתיות הנהוגה בלמ"ס, **המגמה** של החודשים האחרונים עשויה להשתנות עם קבלת נתונים חדשים בעתיד.

**סך כל היציאות לחו"ל**

מניתוח נתוני המגמה עולה, כי בחודשים פברואר-אפריל 2005 הייתה עלייה של 9% בחישוב שנתי במספר היציאות לחו"ל (0.8% בממוצע מדי חודש). זאת, לאחר ירידה של 4% בחישוב שנתי בחודשים נובמבר 2004-ינואר 2005 (ירידה של 0.3% בממוצע מדי חודש).

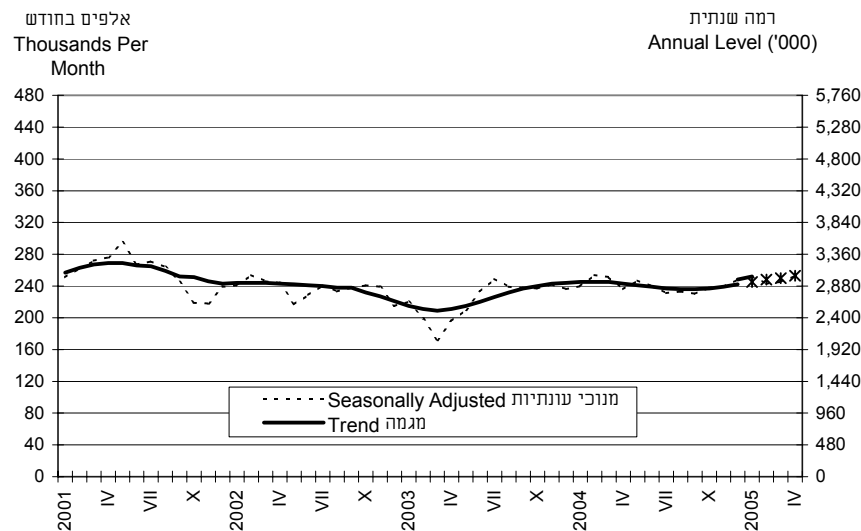
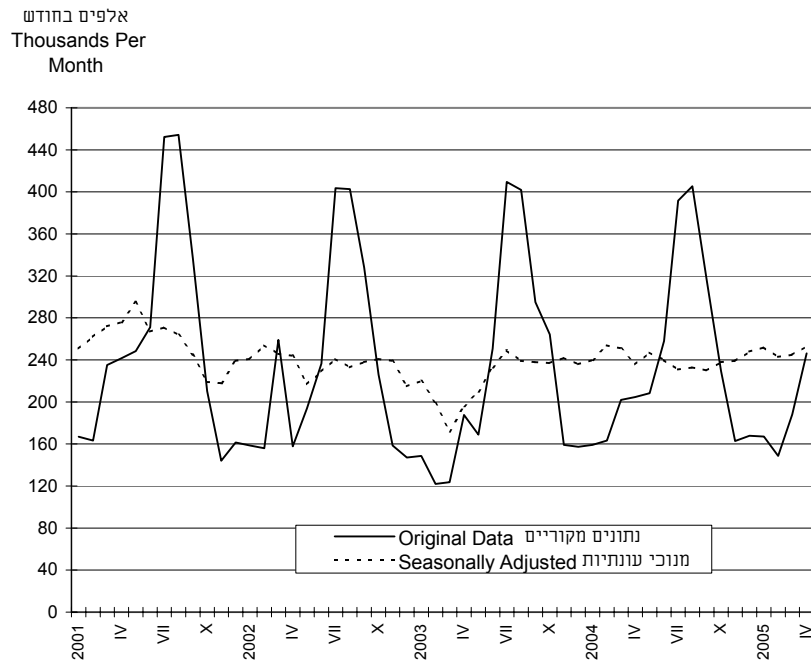
**יציאות לחו"ל של ישראלים - סך הכל**  
**DEPARTURES ABROAD OF ISRAELIS-TOTAL**



**יציאות בדרך האוויר**

מניתוח נתוני המגמה עולה, כי בחודשים פברואר-אפריל 2005 הייתה עלייה של 13% בחישוב שנתי (1% בממוצע מדי חודש). זאת, לאחר עלייה של 14% בחישוב שנתי בחודשים נובמבר 2004-ינואר 2005 (1.1% בממוצע מדי חודש).

**יציאות לחו"ל של ישראלים - בדרך האוויר  
DEPARTURES ABROAD OF ISRAELIS- BY AIR**



\*שלושת אומדני המגמה האחרונים עשויים להשתנות במידה ניכרת

\*The last three trend estimates are subject to substantial revisions.

\* ההודעה הבאה על "יציאות ישראלים לחו"ל בחודש מאי 2005" תפורסם ב-21 ביוני 2005.