

הודעה לעיתונות

info@cbs.gov.il

http://www.cbs.gov.il

פ.ק.ס. 02-652 1340

ירושלים, ח' בשבט תשס"ה
18 בינואר 2005
12/2005

הודעה קודמת בנושא זה פורסמה ב-22 בדצמבר 2004

בשנת 2004 :

למעלה מ-3.6 מיליון יציאות של ישראלים לחו"ל – עלייה של 10% לעומת 2003
ושיא במספר יציאות הישראלים לסיני

בשנת 2004 :

- כ-400,000 יציאות של ישראלים לסיני – שיא של כל הזמנים
- עלייה בשיעור היציאות לחו"ל לאלף תושבים באוכלוסייה-לאחר ירידה בשנים 2001-2003
- 70% מהיוצאים בדרך היבשה וכרבע מהיוצאים בדרך האוויר שוהים בחו"ל עד 4 ימים

בשנת 2004 נרשם שיא של למעלה מ-3.6 מיליון יציאות לחו"ל של ישראלים, עלייה של 10% לעומת שנת 2003. יצוין, כי חלק מהעלייה מוסברת על ידי הרמה הנמוכה במספר היציאות לחו"ל שנרשמה בחודש מרס 2003, עקב המלחמה בעיראק.

על כך נמסר מהלשכה המרכזית לסטטיסטיקה, על סמך נתונים המבוססים על רישום תנועות הישראלים בגבולות.

כתבה טלי רוזנפלד

הודעה זו מתפרסמת גם באתר הלמ"ס באינטרנט, בכתובת:

www.cbs.gov.il/hodaot2005/22_05_12.pdf

לקבלת הסברים והבהרות באשר לתוכן הודעה זו ניתן לפנות אל

יחידת קשרי עיתונות בטל' 02/6527845, 050/6235124


לוח 1. יציאות ישראלים לחו"ל לפי דרך יציאה

אלפים (אלא אם כן צוין אחרת) Thousands (unless otherwise stated)

BORDER CROSSING	ינואר-דצמבר January-December			דצמבר December 2004	מעבר גבול
	אחוז שינוי %change	2004*	2003		
TOTAL	9.6	3,614.1	3,298.5	188.2	סך הכל
BY AIR- TOTAL	6.7	2,868.4	2,689.2	167.9	דרך האוויר - סך הכל
THEREOF: BEN GURION	6.7	2,862.0	2682.9	167.5	מזה: נתב"ג
BY LAND - TOTAL	20.8	650.6	538.7	19.9	דרך היבשה - סך הכל
EGYPT-TOTAL	24.1	397.3	320.3	2.6	סך הכל מצרים
RAFIAH	-33.1	0.5	0.8	0.0	רפיח
ELAT	24.2	396.8	319.5	2.6	אילת
JORDAN-TOTAL	16.0	253.3	218.4	17.3	סך הכל ירדן
ARAVA	53.4	13.5	8.8	0.9	ערבה
ALLENBY	35.6	72.8	53.7	5.8	אלנבי
JORDAN RIVER	7.1	167.0	155.9	10.5	נהר הירדן
BY SEA- TOTAL	34.7	95.1	70.6	0.4	דרך הים - סך הכל

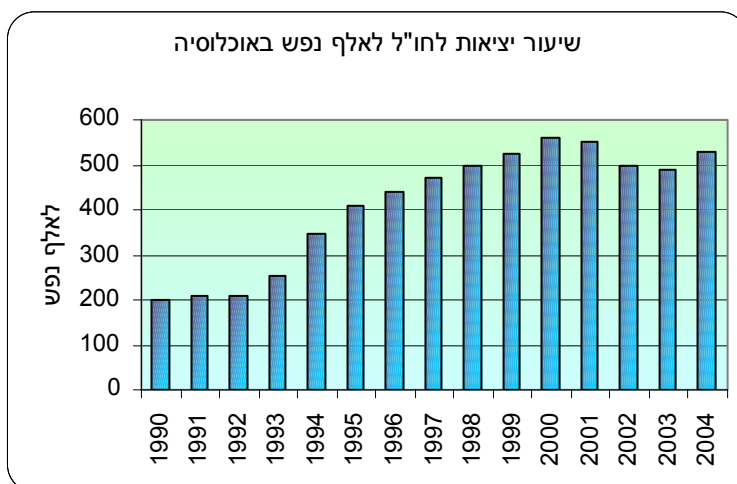
*Provisional Data

* נתונים ארעיים

לוח 2 - יציאות לחו"ל של ישראלים 

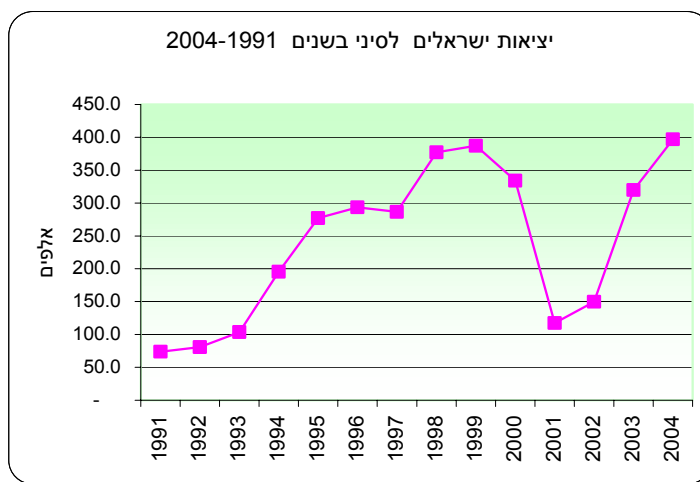
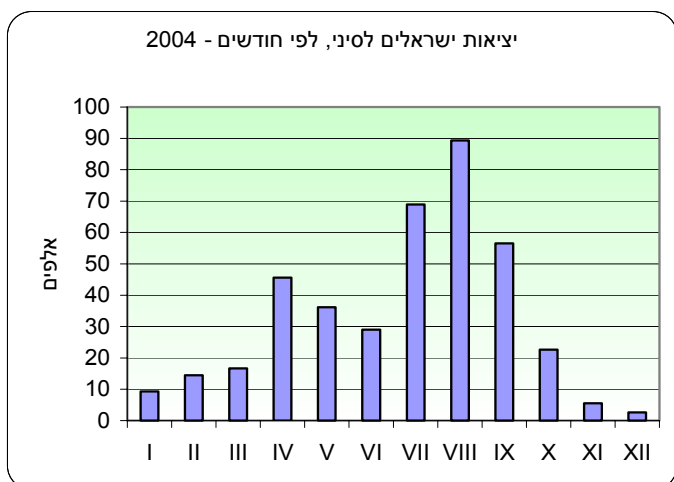
2.9 מיליון יציאות לחו"ל היו בדרך האוויר (עלייה של 7% לעומת שנת 2003). 651 אלף יציאות היו בדרך היבשה (עלייה של 21%), מתוכן 397 אלף יציאות (המהוות 61% מכלל היציאות בדרך היבשה) היו למצרים דרך מעבר הגבול "אילת" – שיא של כל הזמנים במספר היציאות לסיני. בחודשים ינואר-אוקטובר 2004 נרשם גידול של 30% במספר היציאות לסיני לעומת התקופה המקבילה בשנת 2003. בנובמבר-דצמבר – החודשים שלאחר הפיגועים בסיני – נרשמה ירידה חדה של 64% במספר היציאות לסיני – בחודשיים אלה נרשמו 8,000 יציאות בלבד, מרביתן יציאות של ערביי ישראל לרגל חג עיד אל פיטר. בימי החג נרשמו כאלף יציאות ביום בממוצע ואילו ביתר הימים נרשמו עשרות בודדות בלבד בממוצע ליום. 253 אלף יציאות בדרך היבשה היו לירדן. מספר היציאות בדרך הים עמד על 95 אלף (עלייה של 35%).

בשנת 2004 נרשמה עלייה בשיעור היציאות לחו"ל לאלף תושבים באוכלוסייה: 527 יציאות לאלף נפש לעומת 491 בשנת 2003. עלייה זו באה לאחר 3 שנות ירידה בשיעור היציאות לחו"ל (2001-2003) בעקבות אירועי אוקטובר 2000.



70% מהיוצאים בדרך היבשה שוהים בחו"ל עד 4 ימים (8% מהם יוצאים וחוזרים באותו יום). כ-25% מהיוצאים בדרך האוויר שוהים בחו"ל עד 4 ימים, וכ-30% שוהים 5-9 ימים.

בחודש דצמבר 2004 נרשמו כ-188 אלף יציאות לחו"ל של ישראלים, מהן כ-168 אלף (89% מכלל היציאות) בדרך האוויר. כ-20 אלף יציאות היו בדרך היבשה, 2,600 מהן היו לסיני דרך מעבר הגבול "אילת" (כ-80 יציאות בלבד בממוצע ליום), ו-17 אלף היו במעברי הגבול לירדן (מעברי "נהר הירדן" ו"אלנבי" ו"ערבה"). כארבע מאות יציאות היו בדרך הים.

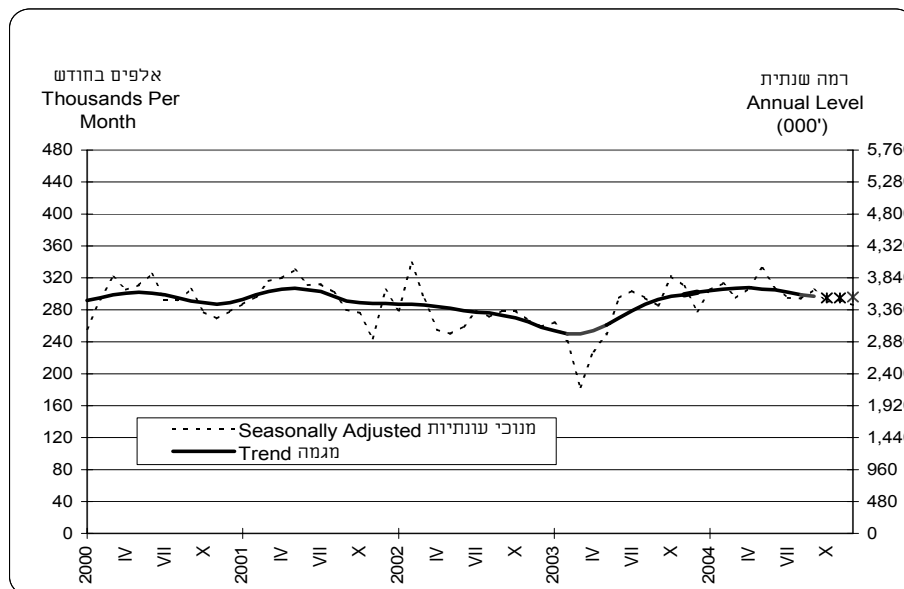
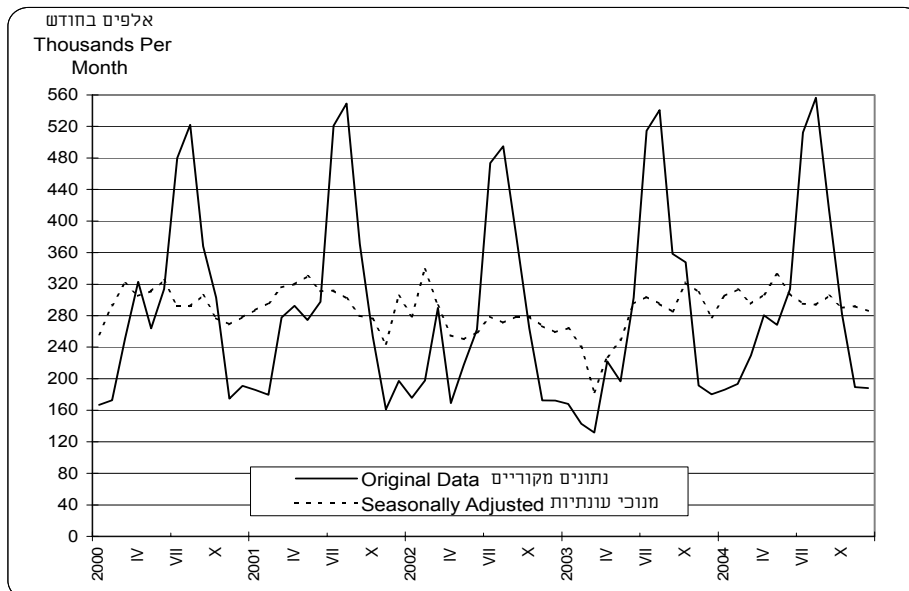


נתוני יציאות לחו"ל של ישראלים מושפעים מעונתיות גבוהה ועל כן יש לנתחם על סמך הנתונים מנוכי העונתיות והמגמה. עם זאת, יודגש כי בשל שיטת חישוב המגמה של נתונים מנוכי עונתיות הנהוגה בלמ"ס, המגמה של החודשים האחרונים עשויה להשתנות עם קבלת נתונים חדשים בעתיד.

סך כל היצואות לחו"ל

מניתוח נתוני המגמה עולה, כי בחודשים **אוקטובר-דצמבר** השנה התמתנה הירידה ל-1.3% בחישוב שנתי במספר היצואות לחו"ל (כ-0.1% בממוצע חודשי). זאת, לאחר ירידה של 11% בחישוב שנתי בחודשים **יולי-ספטמבר** (כ-0.9% בממוצע חודשי) וירידה של 2.6% בחישוב שנתי בחודשים **אפריל-יוני** 2004 (ירידה של 0.2% בממוצע מדי חודש). בתחילת שנת 2004, בחודשים **ינואר-מרס**, נרשמה עלייה של 7% בחישוב שנתי (0.5% בממוצע מדי חודש).

יצואות לחו"ל של ישראלים – סך הכל

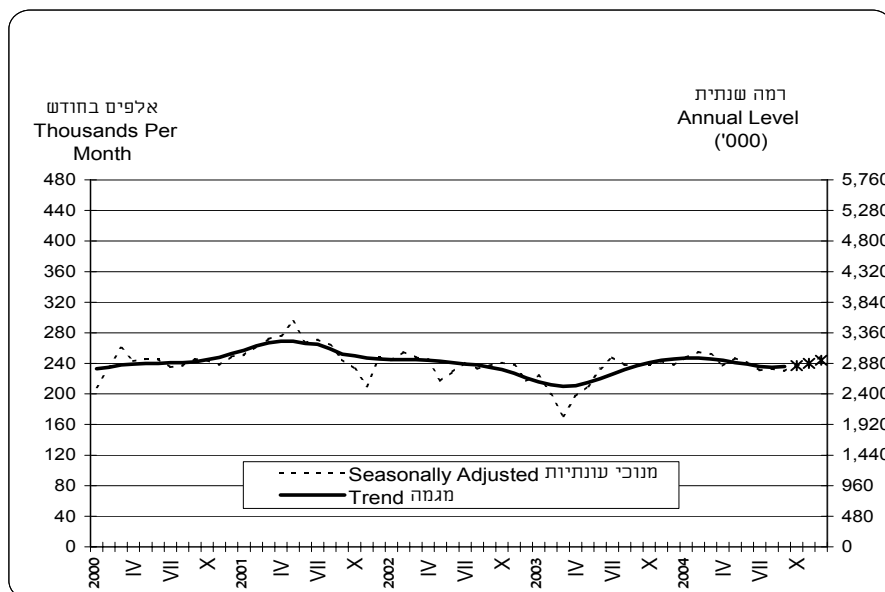
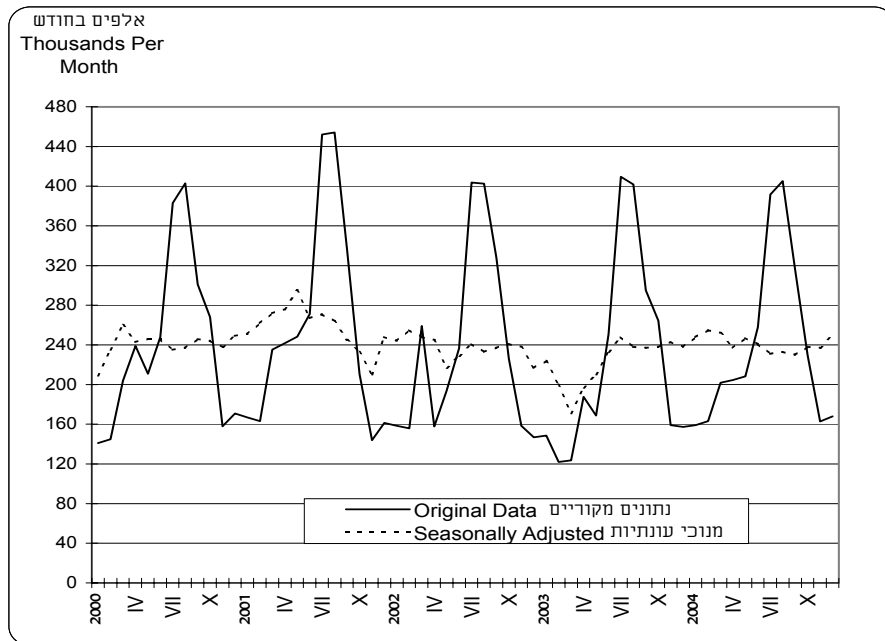


יצואות בדרך האוויר

מניתוח נתוני המגמה עולה, כי בחודשים **אוקטובר-דצמבר** השנה הייתה עלייה של 15.2% בחישוב שנתי במספר היצואות לחו"ל בדרך האוויר (עלייה של כ-1.1% בממוצע חודשי), ככל הנראה בשל הפסקת היצואות לסיני. זאת, לאחר שבחודשים **יולי-ספטמבר** הייתה ירידה של 5% בחישוב שנתי (כ-0.4%

בממוצע חודשי), וירידה של 12% בחישוב שנתי בחודשים אפריל-יוני 2004 (ירידה של 1% בממוצע מדי חודש).

יציאות לחו"ל בדרך האוויר



לתשומת לב:

החל בחודש זה, הסדרות מנוכות העונתיות מחושבות באמצעות השיטה החדשה X-12-ARIMA המחליפה את השיטה X-12-ARIMA/2000 שהייתה בשימוש עד כה. כמו כן, שונתה תקופת העיבוד, לצורך ניכוי עונתיות בכל הסדרות המוצגות לתקופה אחידה. בהודעה זו ניכוי העונתיות מתבסס על נתונים החל בינואר 1995.

הסבר מפורט על כל התהליך של ניכוי העונתיות ואמידת המגמה מתפרסם ב"הגורמים העונתיים וגורמי התאמה מראש לשנת 2004, מגמות ל-2004-2000" (באתר הלמ"ס באינטרנט בלבד: כלים, מחקריים וניירות עבודה), בכתובת <http://www.cbs.gov.il/publication/tseries>