

הודעה לעיתונות

info@cbs.gov.il

http://www.cbs.gov.il

פ.ק.ס. 02-652 1340

הודעה קודמת בנושא זה פורסמה ב-2 במאי 2005

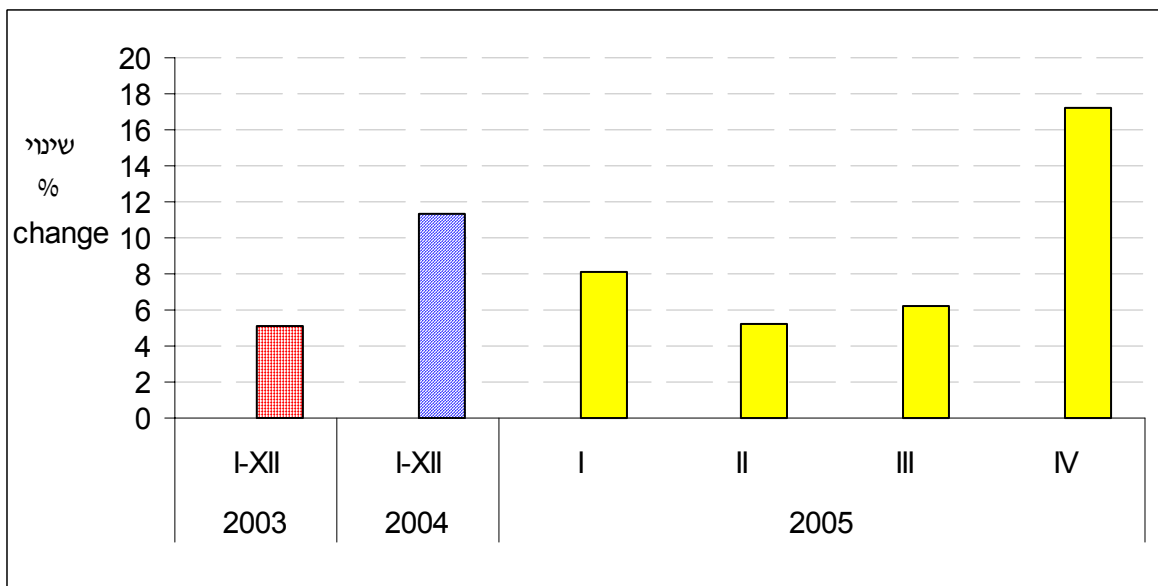
ירושלים, כא' באייר תשס"ה
30 במאי 2005
115/2005

מדד רכישות בכרטיסי אשראי על ידי צרכנים פרטיים בינואר-אפריל 2005 Index of Private Consumers Credit Card Purchases, January - April 2005

- גידול של 9.1%, במחירים קבועים, בהיקף הרכישות בכרטיסי אשראי על ידי צרכנים פרטיים, בינואר-אפריל 2005 לעומת התקופה המקבילה אשתקד
- הענפים בהם נרשמה העלייה הגבוהה ביותר ברכישות בכרטיסי אשראי, הם: מחשבים ותוכנה, הלבשה והנעלה, ודלק, חשמל וגז
- הענפים בהם נרשמה העלייה הנמוכה ביותר ברכישות בכרטיסי אשראי, הם: שירותי טיסות, תיירות ואירוח, מזון ומשקאות ופנאי ובילוי

בחודשים ינואר-אפריל 2005 גדל היקף הרכישות בכרטיסי אשראי על ידי צרכנים פרטיים ב- 9.1%, במחירים קבועים, לעומת התקופה המקבילה אשתקד. יצוין, כי בשנת 2004 חל חג פסח בתחילת אפריל וחלק מהקניות לחג בוצעו כנראה בחודש מרס, בעוד שהשנה חג פסח חל בסוף חודש אפריל. נזכיר כי בכל שנת 2004 גדל היקף הרכישות ב- 11.3%.

תרשים 1. אחוז שינוי ברכישות בכרטיסי אשראי על ידי צרכנים פרטיים⁽¹⁾



(1) כל תקופה לעומת התקופה המקבילה אשתקד

כתבה גליה יוחאי

הודעה זו מתפרסמת גם באתר הלמ"ס באינטרנט בכתובת:

www.cbs.gov.il/hodaot2005/23_05_115.pdf

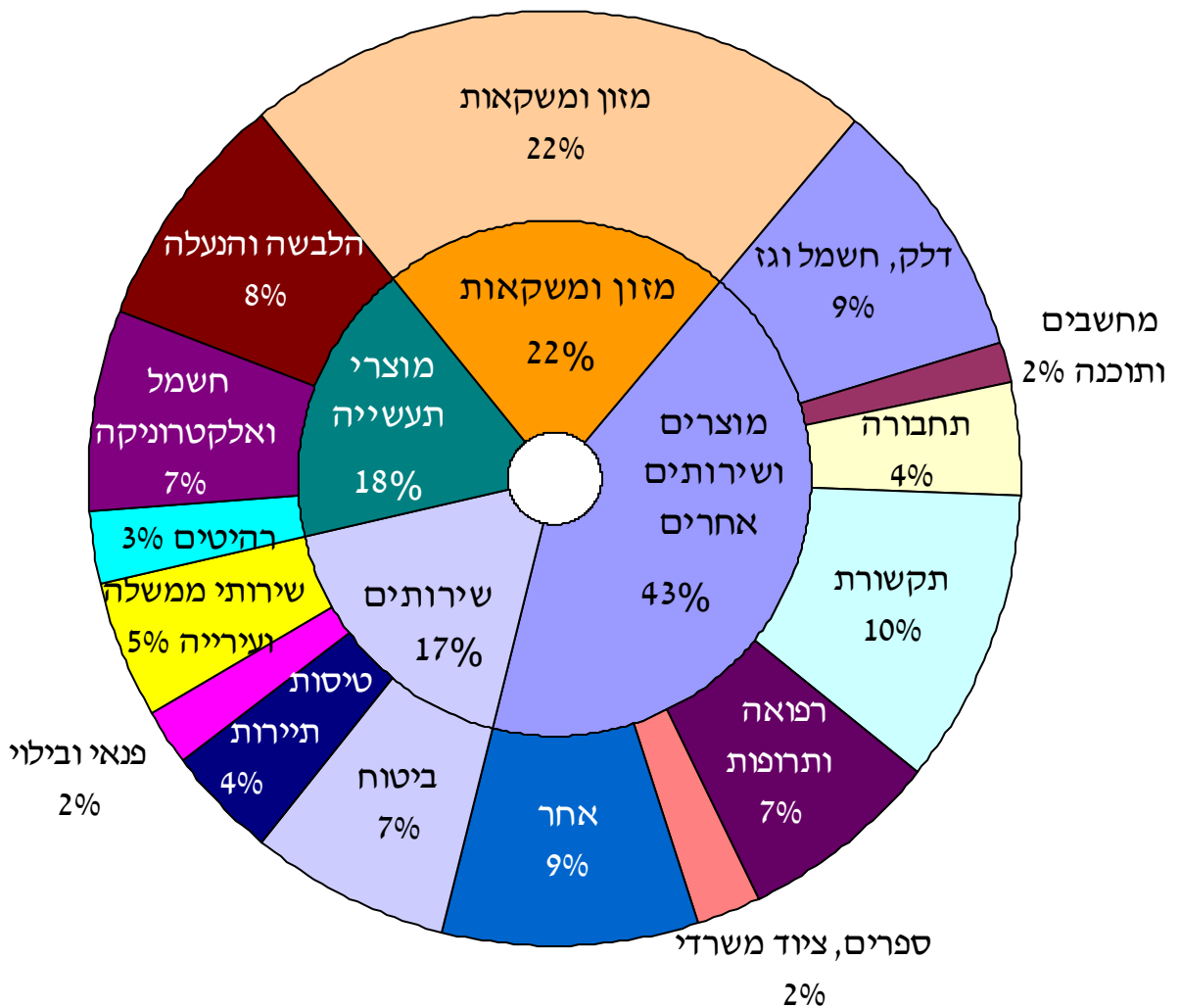
לקבלת הסברים והבהרות באשר לתוכן הודעה זו ניתן לפנות אל

יחידת קשרי עיתונות בטל' 050/6235350, 02/6527845

הנתונים על רכישות של צרכנים פרטיים בכרטיסי אשראי התקבלו מכל חברות כרטיסי האשראי הפועלות בישראל, ומחולקים לפי ארבע קבוצות רכישה ראשיות ולפי ענפי משנה, בהתאם לסיווג בתי העסק על-ידי חברות האשראי. הנתונים מוצגים בלוחות כמדדים (על בסיס ממוצע שנת 2002).
 הרכישות בכרטיסי אשראי מדווחות לפי **סכום הרכישה הכולל** של הלקוח בבית העסק, ומתייחס לרכישות של ישראלים בארץ בלבד.

סדרה זו של מדדים מחושבת החל משנת 2002 ולכן לא ניתן לערוך ניכוי עונתיות בשלב זה (לצורך כך נחוצים נתונים ל-5 שנים לפחות). יש להיזהר בהשוואת נתונים תקופתיים (בעיקר חודשיים) לנתונים שנתיים בשל השפעות עונתיות.

תרשים 2. התפלגות הרכישות בכרטיסי אשראי על ידי צרכנים פרטיים בינואר-אפריל 2005, לפי ענף רכישה (מעגל חיצוני) ולפי קבוצת רכישה (מעגל פנימי), על-פי סיווג חברות האשראי



מזון ומשקאות

בקבוצת הרכישה **מזון ומשקאות** (כולל שירותי אוכל), המהווה 22% מהרכישות בכרטיסי אשראי, נרשמה עלייה של 3.6% בינואר-אפריל 2005, לעומת התקופה המקבילה אשתקד, בהיקף הרכישה בכרטיסי אשראי על ידי צרכנים פרטיים. זו העלייה הנמוכה ביותר מבין קבוצות הרכישה. (בכל שנת 2004 נרשמה עלייה של 7.3%).

מוצרי תעשייה

בקבוצת הרכישה **מוצרי תעשייה** (הכוללת הלבשה והנעלה, מוצרי חשמל ואלקטרוניקה - כולל בתי כל בו, ורהיטים), המהווה 18% מהרכישות, נרשמה עלייה של 14.3% בינואר-אפריל 2005 (בכל שנת 2004 נרשמה עלייה של 12.7%). העלייה הגבוהה ביותר נרשמה בענף **הלבשה והנעלה** – 23.2% (16.6% בשנת 2004).

שירותים

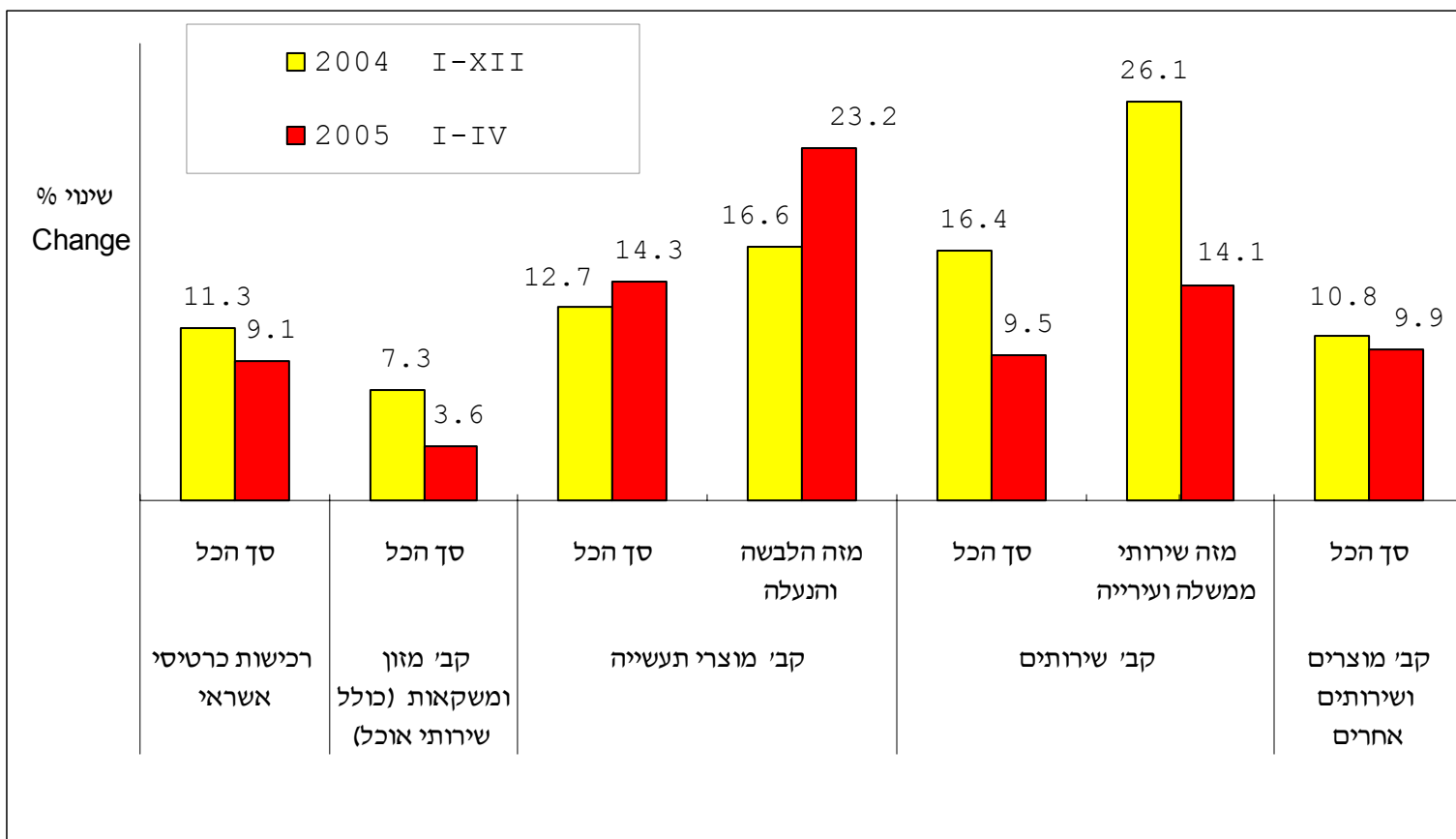
בקבוצת הרכישה **שירותים** (הכוללת שירותי ביטוח, טיסות ואירוח, פנאי ובילוי ושירותי עירייה וממשלה), המהווה 17% מהרכישות, נרשמה עלייה של 9.5% בהיקף הרכישות, בארבעת החודשים הראשונים של 2005, לעומת התקופה המקבילה אשתקד. העלייה הנמוכה ביותר נרשמה בענף **שירותי טיסות תיירות ואירוח** – 2.7% (10.7% בכל שנת 2004). בענף **שירותי עירייה וממשלה** נרשמה עלייה של 14.1% (עלייה של 26.1% בכל שנת 2004).

מוצרים ושירותים אחרים

בקבוצת **מוצרים ושירותים אחרים** (הכוללת דלק חשמל וגז, מחשבים ותכנה, ציוד ושירותי תחבורה ותקשורת, ספרים, פרסום, שירותי רפואה ותרופות ושונות), המהווה את חלק הארי ברכישות – 43%, נרשמה עלייה של 9.9% בינואר-אפריל 2005 (10.8% בשנת 2004). לעלייה זו תרם בעיקר ענף **מחשבים ותוכנה** – עלייה של 20.5% בינואר-אפריל 2005 (23.6% בשנת 2004), וכן ענף **דלק, חשמל וגז** – עלייה של 14.5% בינואר-אפריל 2005 (4.2% בכל שנת 2004).

- ההודעה הבאה על "מדד רכישות בכרטיסי אשראי על ידי צרכנים פרטיים במאי 2005" תפורסם ב-28 ביוני 2005.

תרשים 3. אחוז השינוי ברכישות בכרטיסי אשראי על ידי צרכנים פרטיים⁽¹⁾



(1) כל תקופה לעומת התקופה המקבילה אשתקד

לוח 1. מדדי רכישות בכרטיסי אשראי על ידי צרכנים פרטיים, הבסיס: ממוצע 2002=100, נתונים מקוריים, במחירים קבועים⁽¹⁾

אחר	שירותי רפואה ותרופות	ספרים, ציוד משרדי ופרסום	ציוד ושירותי תקשורת	ציוד ושירותי תחבורה	מחשבים ותוכנה	דלק, חשמל וגז	מוצרים ושירותים אחרים סך הכל	סך הכול רכישות בכרטיסי אשראי		
104.2	118.8	93.8	127.7	100.6	189.0	102.1	112.0	109.2	I	2004
101.6	116.2	96.3	125.4	97.3	166.9	107.7	111.1	104.5	II	
115.5	130.5	99.8	141.0	108.8	181.3	117.3	123.6	120.9	III	
98.7	109.0	95.7	127.8	91.5	147.6	101.5	107.5	107.0	IV	
104.2	123.5	96.6	134.5	104.8	152.0	107.6	115.2	112.5	V	
114.6	123.1	110.7	130.2	107.2	172.7	105.6	117.7	114.8	VI	
122.8	128.1	112.4	142.1	109.0	175.0	104.8	123.1	121.9	VII	
133.5	130.9	149.3	140.2	114.5	184.7	116.1	131.0	127.9	VIII	
123.4	119.5	112.5	140.4	103.3	173.4	106.2	121.3	118.6	IX	
111.8	131.8	100.8	146.7	111.8	255.3	102.7	123.1	119.2	X	
120.2	127.2	100.1	142.0	112.2	216.6	112.8	124.6	117.9	XI	
135.7	136.3	113.4	145.8	122.3	241.3	111.1	132.3	129.0	XII	
115.5	124.6	106.8	137.0	106.9	188.0	108.0	120.2	116.9	I-XII	
114.1	126.7	102.6	137.4	110.1	218.5	119.8	123.6	118.1	I	2005
108.3	124.3	99.0	127.5	103.2	203.2	109.1	116.2	109.9	II	
127.1	141.3	108.9	143.3	119.3	220.8	138.3	135.5	128.4	III	
118.4	126.9	101.1	137.9	102.9	182.8	123.5	123.9	125.5	IV	

לוח 1. מדדי רכישות בכרטיסי אשראי על ידי צרכנים פרטיים, הבסיס: ממוצע 2002=100, נתונים מקוריים, במחירים קבועים (המשך)⁽¹⁾

שירותי ממסלה ועירייה	פנאי ובילוי	טיסות תיירות ואירוח	ביטוח	שירותים סך הכל	רהיטים	מוצרי חשמל ואלק' כולל בתי כלבו	הלבשה והנעלה	מוצרי תעשייה סך הכל	מזון ומשקאות כולל שירותי אוכל		
171.3	109.8	67.4	136.1	117.9	91.4	84.3	116.1	97.4	106.8	I	2004
120.7	109.9	72.7	115.1	101.4	94.8	79.8	111.6	94.1	103.2	II	
140.4	130.6	100.5	127.9	121.6	128.2	113.7	132.8	123.2	113.6	III	
103.0	120.0	80.9	115.6	101.4	92.5	92.3	123.4	104.0	112.8	IV	
140.3	121.8	96.0	115.1	114.8	91.0	87.7	136.5	106.6	110.4	V	
130.8	117.5	124.4	127.0	126.0	95.2	95.7	126.6	107.2	107.0	VI	
142.6	125.7	155.1	134.3	142.4	103.3	106.6	123.3	112.3	111.7	VII	
129.4	132.2	167.2	124.1	140.7	126.3	115.1	132.6	123.5	116.1	VIII	
140.5	120.1	118.8	126.4	126.3	97.5	101.1	120.0	107.6	116.8	IX	
124.3	136.2	97.4	110.8	111.7	127.8	101.3	129.8	116.2	120.2	X	
170.9	116.4	70.5	119.8	114.0	101.7	93.6	159.4	119.6	107.6	XI	
175.8	121.0	73.3	198.0	143.1	117.9	106.8	153.0	125.9	115.0	XII	
140.8	121.8	102.0	129.2	121.8	105.6	98.2	130.4	111.5	111.8	I-XII	
188.6	115.9	65.1	138.2	122.3	97.1	89.2	140.4	109.7	111.6	I	2005
135.0	111.3	70.7	132.6	110.0	96.6	84.1	129.1	103.0	104.2	II	
163.2	135.0	95.0	148.7	132.3	121.4	102.3	153.8	124.7	116.0	III	
124.1	129.8	99.4	134.2	119.7	127.7	120.7	172.7	141.4	120.3	IV	

(1) סעיפי הרכישה מנוכחים במדדים מתאימים מתוך סעיפי מדד המחירים לצרכן

לוח 2. שינוי במדדי רכישות בכרטיסי אשראי על ידי צרכנים פרטיים⁽¹⁾
 נתונים מקוריים, במחירים קבועים⁽²⁾

I-XII 2004	I-IV 2005	
11.3	9.1	סך הכל רכישות בכרטיסי אשראי
10.8	9.9	מוצרים ושירותים אחרים סך הכל
4.2	14.5	דלק, חשמל וגז
23.6	20.5	מחשבים ותוכנה
7.8	9.4	ציוד ושירותי תחבורה
16.9	4.7	ציוד ושירותי תקשורת
7.4	6.7	ספרים, ציוד משרדי ופרסום
12.2	9.4	שירותי רפואה ותרופות
9.9	11.4	אחר
7.3	3.6	מזון ומשקאות (כולל שירותי אוכל)
12.7	14.3	מוצרי תעשייה סך הכל
16.6	23.2	הלבשה והנעלה
9.4	7.1	מוצרי חשמל ואלקטרוניקה (כולל בתי כלבו)
10.8	8.8	רהיטים
16.4	9.5	שירותים סך הכל
16.2	12.0	ביטוח
10.7	2.7	שירותי טיסות, תיירות ואירוח
11.6	4.6	פנאי ובילוי
26.1	14.1	שירותי ממשלה ועירייה

(1) כל תקופה לעומת התקופה המקבילה אשתקד

(2) סעיפי הרכישה מנוכים במדדים מתאימים מתוך סעיפי מדד המחירים לצרכן.