

הודעה לעיתונות

פקס' 02-6521340 http://www.cbs.gov.il info@cbs.gov.il

ירושלים, ז' בניסן, תש"ע
22 במרץ, 2010
062/2010

2,000 נפגעים ב-1,126 תאונות דרכים בחודש פברואר 2010 מתוכם: 23 הרוגים ב-19 תאונות קטלניות

February 2010: 2,000 Casualties in 1,126 Road Accidents Thereof: 23 Killed in 19 Fatal Accidents

בחודש פברואר 2010 נרשמו על ידי משטרת ישראל (בתיקי ת"ד) 1,126 תאונות דרכים עם נפגעים (לא כולל תאונות שאירעו ביהודה ושומרון), מהן 19 תאונות קטלניות ו-85 תאונות עם פצועים קשה. בתאונות אלו נפגעו 2,000 איש, מהם 23 הרוגים ו-104 פצועים קשה.

על פי נתוני המגמה, נמצא כי במספר התאונות חלה ירידה בין החודשים יוני 2009 לפברואר 2010 בקצב של כ-1.2% בממוצע לחודש, זאת לאחר עלייה בקצב של כ-0.6% בממוצע לחודש בין החודשים דצמבר 2008 למאי 2009 (לוח 1, תרשימים 1 ו-2).

נתוני המגמה של מספר הנפגעים מצביעים על כך שהחל במאי 2009 ועד לפברואר 2010, נרשמה ירידה בקצב של כ-1.8% בממוצע לחודש, וזאת לאחר עלייה בקצב של 0.8% בממוצע לחודש בין החודשים אוקטובר 2008 לאפריל 2009. (לוח 1).

בנוסף לכך, נרשמו בחודש פברואר 2010 ביהודה ושומרון (לא כולל שטחי הרשות הפלשתינאית) 44 תאונות, מהן 8 תאונות עם פצועים קשה. בתאונות אלו נפגעו 80 איש, מהם 10 פצועים קשה.

עוד יצוין, בחודש פברואר 2010 נרשמו ע"י משטרת ישראל (בתיקי "כללי עם נפגעים") כ-3,720 דיווחים על תאונות דרכים עם נפגעים קל, מהם כ-60 באזור יהודה ושומרון.

הנתונים מבוססים על עיבודים שנערכו בלשכה המרכזית לסטטיסטיקה מתוך קובץ תאונות דרכים עם נפגעים של משטרת ישראל המעודכן לאמצע חודש מרס. עיבוד החומר נעשה במימונה של הרשות הלאומית לבטיחות בדרכים.

2/..

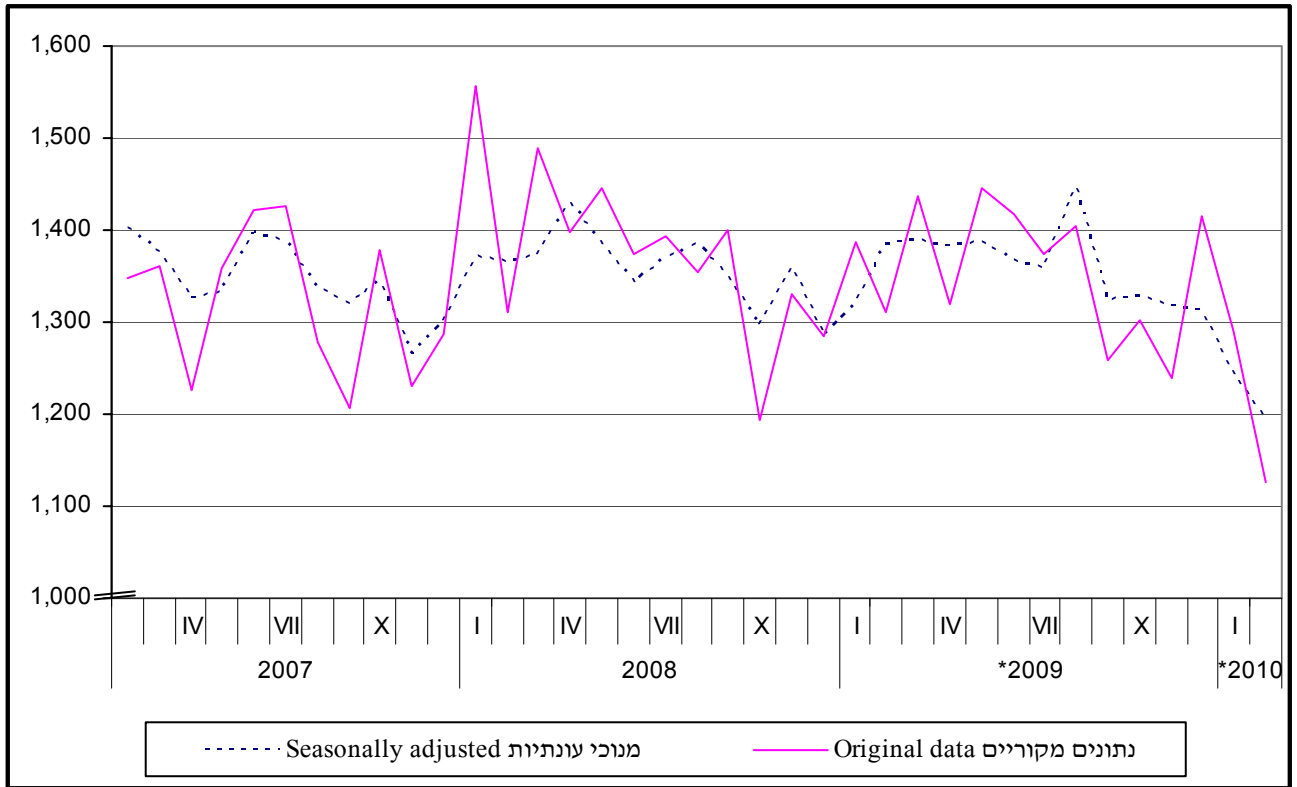
ההודעה הבאה על "תאונות דרכים עם נפגעים חודש מרס 2010" תפורסם ב-25 באפריל 2010.

כתבה: גילת גלימידי
לקבלת הסברים ניתן לפנות אל יחידת קשרי עיתונות בטל' 02-6527845

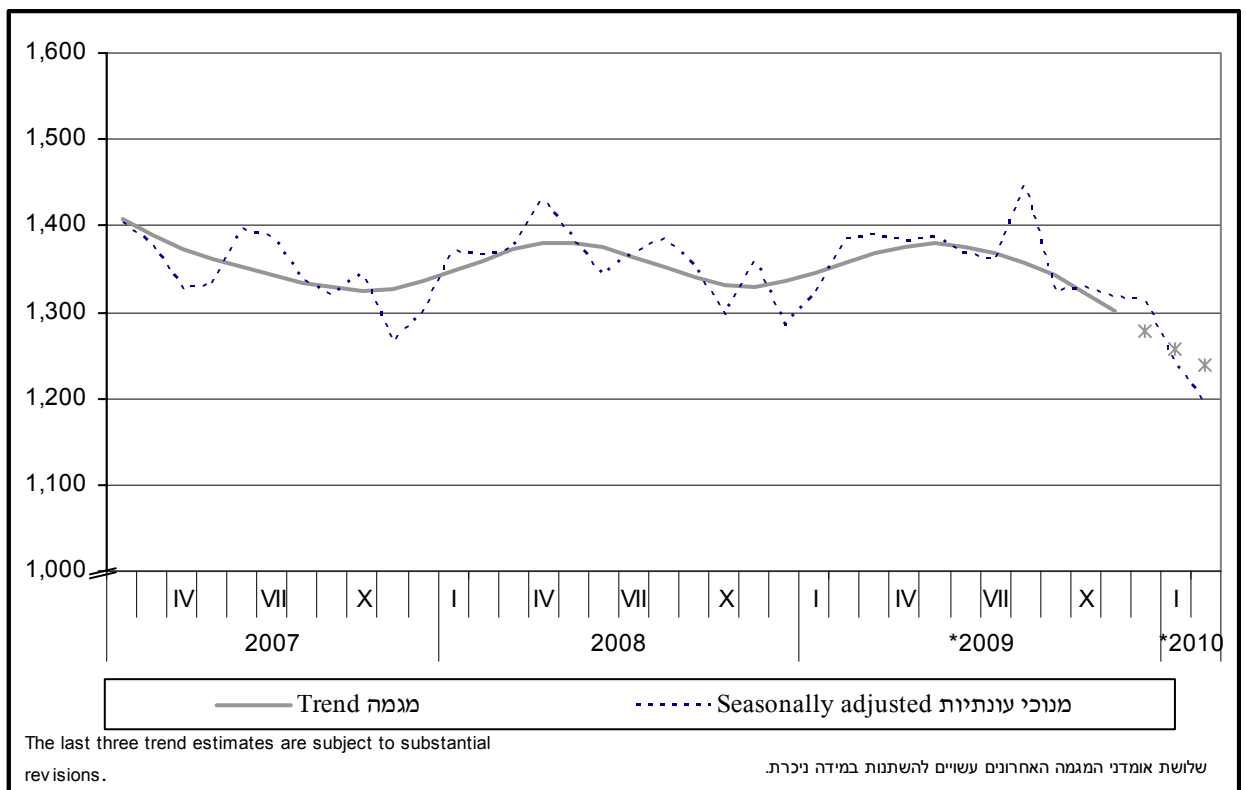
תאונות דרכים עם נפגעים - נתונים חודשיים

Road Accidents with Casualties - Monthly Data

תרשים 1 : תאונות דרכים עם נפגעים (נתונים מקוריים ומנוכי עונתיות)
 Diagram 1: Road Accidents with Casualties (Original and Seasonally Adjusted Data)



תרשים 2 : תאונות דרכים עם נפגעים (נתונים מנוכי עונתיות ונתוני מגמה)
 Diagram 2: Road Accidents with Casualties (Seasonally Adjusted and Trend Data)



**TABLE 1. - ROAD ACCIDENTS WITH CASUALTIES
AND CASUALTIES, BY SEVERITY**

לוח 1. - תאונות דרכים עם נפגעים ונפגעים לפי חומרה

Casualties					Accidents					תאונות
Thereof:		Total			Thereof:		Total			
קשה (2) Seriously injured	הרוגים (2) Killed	מגמה Trend	מנכי עונתיות Seasonally adjusted	נתונים מקוריים Original data	קשות (1) Serious	קטלניות (1) Fatal	מגמה Trend	מנכי עונתיות Seasonally adjusted	נתונים מקוריים Original data	
2,305	405			35,898	1,880	364			17,190	2006
2,095	382			32,805	1,699	335			16,016	2007
2,063	412			31,811	1,652	345			16,531	2008
1,741	314			31,834	1,467	284			16,309	2009
172	33	2,918	2,922	2,707	130	29	1,408	1,402	1,347	II 2007
218	45	2,862	2,869	2,848	163	36	1,389	1,377	1,361	III
181	32	2,810	2,702	2,547	147	31	1,373	1,326	1,227	IV
172	29	2,767	2,655	2,628	151	24	1,361	1,332	1,358	V
174	31	2,736	2,774	2,854	145	30	1,351	1,397	1,421	VI
188	26	2,715	2,810	2,862	156	25	1,342	1,387	1,427	VII
157	39	2,700	2,655	2,741	130	29	1,334	1,336	1,278	VIII
188	29	2,689	2,703	2,535	154	23	1,328	1,319	1,206	IX
169	27	2,680	2,758	2,829	144	27	1,325	1,346	1,378	X
155	29	2,673	2,599	2,568	125	25	1,327	1,266	1,230	XI
142	34	2,669	2,580	2,605	111	30	1,335	1,299	1,286	XII
171	45	2,667	2,701	2,976	142	40	1,347	1,371	1,557	I 2008
158	30	2,667	2,672	2,468	130	30	1,360	1,366	1,310	II
174	31	2,663	2,649	2,856	148	27	1,372	1,373	1,490	III
170	24	2,654	2,754	2,715	142	22	1,380	1,431	1,397	IV
191	35	2,638	2,680	2,770	158	30	1,381	1,385	1,445	V
189	41	2,618	2,564	2,638	139	32	1,375	1,343	1,374	VI
156	27	2,597	2,583	2,584	125	25	1,364	1,369	1,393	VII
167	37	2,583	2,601	2,744	133	29	1,352	1,384	1,355	VIII
197	33	2,578	2,578	2,668	157	31	1,340	1,351	1,401	IX
155	31	2,586	2,527	2,392	118	27	1,332	1,296	1,194	X
158	27	2,605	2,592	2,528	131	25	1,330	1,360	1,330	XI
177	51	2,634	2,425	2,472	129	27	1,335	1,285	1,285	XII
162	21	2,666	2,600	2,664	140	20	1,345	1,320	1,387	I 2009
144	26	2,695	2,823	2,576	124	25	1,357	1,384	1,310	II
148	18	2,715	2,709	2,718	133	18	1,369	1,390	1,435	III
144	26	2,723	2,737	2,750	122	24	1,376	1,383	1,319	IV
158	34	2,717	2,748	2,824	133	28	1,379	1,388	1,446	V
153	28	2,698	2,693	2,689	124	26	1,376	1,368	1,418	VI
142	29	2,666	2,647	2,741	119	23	1,369	1,359	1,375	VII
152	25	2,624	2,819	2,808	118	22	1,357	1,448	1,404	VIII
102	19	2,573	2,542	2,366	92	18	1,342	1,325	1,259	IX
151	32	2,514	2,514	2,622	125	27	1,323	1,329	1,302	X
119	27	2,451	2,480	2,397	95	26	1,301	1,318	1,239	XI
166	29	2,388	2,454	2,679	142	27	1,279	1,312	1,415	XII
126	29	2,330	2,299	2,307	98	23	1,257	1,241	1,289	I *2010
104	23	2,280	2,201	2,000	85	19	1,238	1,195	1,126	II

* Temporary data

* נתונים ארעיים

(1) The total number of fatal road accidents did not include those classified as serious accidents, because all of those who were killed in the accidents died of their injuries more than 30 days after the accident occurred. In 2009 there were 6 of those cases; In 2008 - 16; in 2007 - 16 and in 2006 - 9.

(1) התאונות הקטלניות בלוח, אינן כוללות תאונות בהן הפטירה של כל ההרוגים בתאונה אירעה כעבור למעלה מ-30 יום מיום התאונה, תאונות אלו סווגו כתאונות קשות. מספר התאונות הנ"ל: בשנת 2009 - 6; בשנת 2008 - 16; בשנת 2007 - 16 ובשנת 2006 - 9.

(2) the total number of persons killed in road accidents does not include persons who died of their injuries more than 30 days after the date of the accident (late killed). Hence, late killed persons are classified as seriously injured. In 2009, 6 persons were late killed; in 2008 - 16; in 2007 - 16 and in 2006 - 9.

(2) ההרוגים בלוח אינם כוללים נפגעים שנפטרו לאחר למעלה מ-30 יום מיום התאונה, נפטרים מאוחרים אלה סווגו כנפגעים קשה. מספר הנפגעים המאוחרים: בשנת 2009 - 6; בשנת 2008 - 16; בשנת 2007 - 16 ובשנת 2006 - 9.