

הודעה לתקשורת

אתר: www.cbs.gov.il דוא"ל: info@cbs.gov.il פקס: 02-6521340

ירושלים, כ"ד באייר, תשע"ח
9 במאי, 2018
131/2018

תיקון (09/05/2018): עמ' 15 ו-17 – מסומן.

לקט נתונים לרגל יום ירושלים (נתוני 2015-2017) Selected Data on the Occasion of Jerusalem Day (2015-2017)

ירושלים, בירת ישראל, היא העיר הגדולה במדינה. ב-1948 מנתה אוכלוסיית ירושלים כ-84,000 נפש. בסוף 2017 עמד מספר התושבים בירושלים על 900,000 נפש.¹

- ירושלים היא העיר הגדולה ביותר בישראל. בסוף 2016 עמד מספר התושבים בירושלים על 882,700 נפש, כ-10% מכלל תושבי המדינה. מתוכם, 550,100 יהודים ואחרים² (62.3%) ו-332,600 ערבים (37.7%).
- במהלך 2016, גדלה אוכלוסיית ירושלים ב-16,900 תושבים, מתוכם כ-8,100 יהודים ואחרים וכ-8,800 ערבים. לאוכלוסייה נוספו כ-20,300 איש כתוצאה מריבוי טבעי ו-4,300 איש כתוצאה ממאזן הגירה בין-לאומית. 7,950 איש נגרעו מאוכלוסיית העיר כתוצאה ממאזן הגירה פנימית שלילי (מספר העוזבים את ירושלים עולה על מספר העוברים אל ירושלים).
- תל אביב-יפו, בני ברק, ובית שמש הם היישובים העיקריים שמהם מהגרים לירושלים. בית שמש, תל אביב-יפו וביתר עילית הם היישובים העיקריים אליהם עוברים העוזבים את העיר.
- שיעור הפרייון הכולל (מספר ילדים הממוצע שאישה צפויה ללדת במהלך חייה) בירושלים עמד על 3.89 ילדים לאישה, גבוה מהממוצע הארצי (3.11).
- משק בית ירושלמי מונה בממוצע 3.88 נפשות, והוא גדול מהממוצע הארצי (3.32 נפשות בממוצע) וממשקי הבית בערים הגדולות האחרות.
- אחוז המשתתפים בכוח העבודה בירושלים ב-2017 היה 53.0%, לעומת 64.0% בממוצע הארצי.
- 88.6% מהמועסקים תושבי ירושלים עובדים ביישוב מגוריהם
- בשנת הלימודים תשע"ז (2016/17) למדו בבתי הספר היסודיים בירושלים (בחינוך העברי) 76,625 תלמידים, מהם כ-50 אלף תלמידים בפיקוח החרדי, כ-13.8 אלף בפיקוח הממלכתי-דתי וכ-12.7 אלף בחינוך הממלכתי.
- יותר משליש מהסטודנטים שלמדו במוסדות להשכלה גבוהה בירושלים, היו תושבי העיר ירושלים (35.9%).
- ב-2017 החלה בנייתן של כ-2,580 דירות בירושלים, עלייה של כ-16% לעומת 2016.
- האוכלוסייה בירושלים ותיקה בעיר, יחסית לתושבים בערים אחרות.
- מרבית מתושבי העיר הם חרדים או דתיים וכשליש הם מסורתיים לא כל כך דתיים וחילוניים.
- מספר האורחים מחו"ל במלונות בירושלים עלה ב-2017 ב-36% והגיע ל-1.1 מיליון אורחים, ומספר האורחים הישראלים עלה ב-9% והגיע לכ-600 אלף אורחים.
- ב-2017 1,703 כלי רכב היו מעורבים בתאונות דרכים עם נפגעים שאירעו בירושלים (עלייה של כ-8% לעומת 2016).
- ב-2017 היו רשומים במחלקות לשירותים חברתיים כ-117.3 אלף תושבי ירושלים, כ-9.6% מכלל הרשומים.

לנתוני התרשימים

¹ אומדן ארעי.

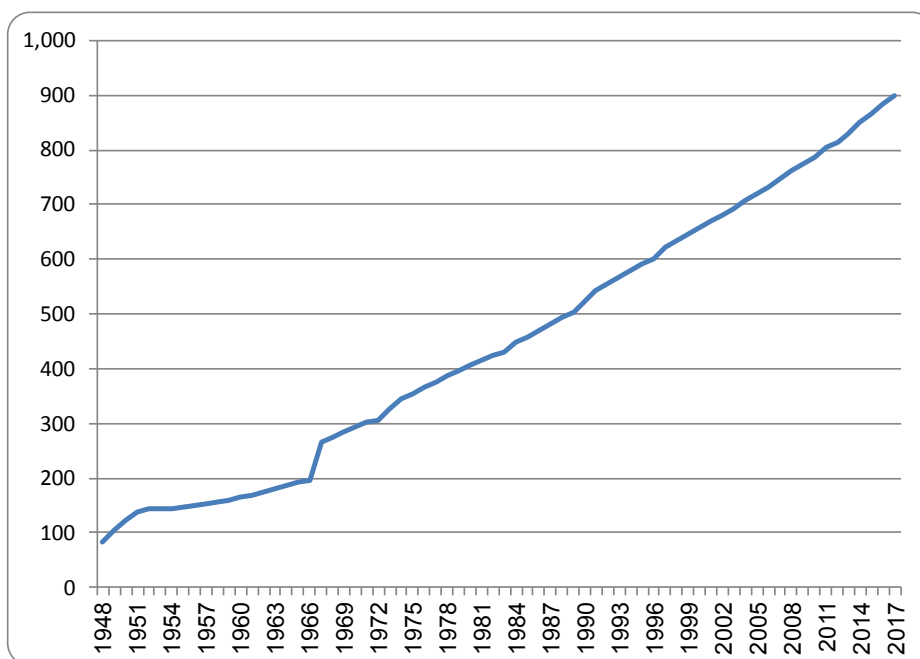
² קבוצת האחרים כוללת נוצרים לא-ערבים, בני דתות אחרות וחסרי סיווג דת במשרד הפנים.

[אוכלוסייה; עבודה \(של בני 15 ומעלה\); חינוך והשכלה; נתונים מסקר הוצאות משק הבית 2016; בינוי; נתונים מתוך הסקר החברתי 2017; תיירות; רווחה; תחבורה.](#)

אוכלוסייה

ירושלים היא העיר הגדולה ביותר בישראל. בסוף 2016 עמד מספר התושבים בירושלים על 882,700 נפש, כ-10% מכלל תושבי המדינה. מתוכם, 550,100 יהודים ואחרים³ (62.3%) ו-332,600 ערבים (37.7%).

תרשים 1 - אוכלוסיית ירושלים 1948-2017 (באלפים)



מקורות גידול האוכלוסייה

במהלך שנת 2016 גדלה אוכלוסיית העיר בכ-16,900 תושבים, מתוכם כ-8,100 יהודים ואחרים וכ-8,800 ערבים. עיקר הגידול, כ-20,300 איש, נבע מהריבוי הטבעי (מספר לידות פחות מספר הפטירות). אוכלוסיית היהודים ואחרים היוותה כ-12,800 איש מתוכם ואילו אוכלוסיית הערבים - 7,500. כ-4,300 איש נוספו במאזן ההגירה הבין-לאומית, דהיינו עולים, אזרחים עולים,⁴ איחוד משפחות ומאזן ההגירה של ישראלים בחו"ל (יציאות וחזרות של ישראלים ששהו בחו"ל יותר משנה ברציפות).

מאזן ההגירה הפנימית בירושלים המשיך להיות שלילי וגרע כ-7,950 תושבים מהעיר, מתוכם 7,900 יהודים ואחרים ו-50 ערבים. ב-2016 היה המצב בירושלים דומה לערים גדולות אחרות בישראל כמו חיפה, ראשון לציון ואשדוד, שבהן מקור הגידול העיקרי הוא הריבוי הטבעי, בעוד שמאזן ההגירה הפנימית שלילי.

³ קבוצת האחרים כוללת נוצרים לא-ערבים, בני דתות אחרות וחסרי סיווג דת במשרד הפנים.
⁴ אזרח עולה - אדם שנולד לאזרח ישראלי בעת שהייתו בחו"ל ושנכנס לישראל בכוונה להשתקע.

הגירה פנימית

כאמור, בשנת 2016 נגרעו כ-8,000 תושבים מירושלים. כ-9,700 תושבים חדשים נכנסו לעיר לעומת כ-17,700 תושבים שעזבו. הנכנסים והיוצאים דומים בהרכב הגילים שלהם - כ-50% מהם שייכים לקבוצת הגיל 20-34, וכ-25% הם ילדים עד גיל 14. תל אביב-יפו ובית שמש הן הערים העיקריות שמהן מהגרים לירושלים ושאליהן מהגרים מירושלים. בני ברק אף היא נמנית על הערים שמהן מהגרים לירושלים, ואילו ביתר עילית וגבעת זאב הם יישובים עיקריים נוספים שאליהם עוברים העוזבים את העיר.

לוח א - נכנסים לירושלים (הגירה פנימית), לפי יישובים עיקריים, 2016

שם יישוב	נכנסו לירושלים אלפים	נכנסו לירושלים אחוזים
סך הכל	9.7	100.0%
תל אביב-יפו	0.6	6.2%
בני ברק	0.6	5.9%
בית שמש	0.5	5.2%
מעלה אדומים	0.4	4.1%
אשדוד	0.3	3.5%
ביתר עילית	0.3	3.4%
גבעת זאב	0.3	3.1%
חיפה	0.3	3.0%
מודיעין עילית	0.3	2.7%
נתניה	0.2	2.5%
שאר היישובים	5.9	60.3%

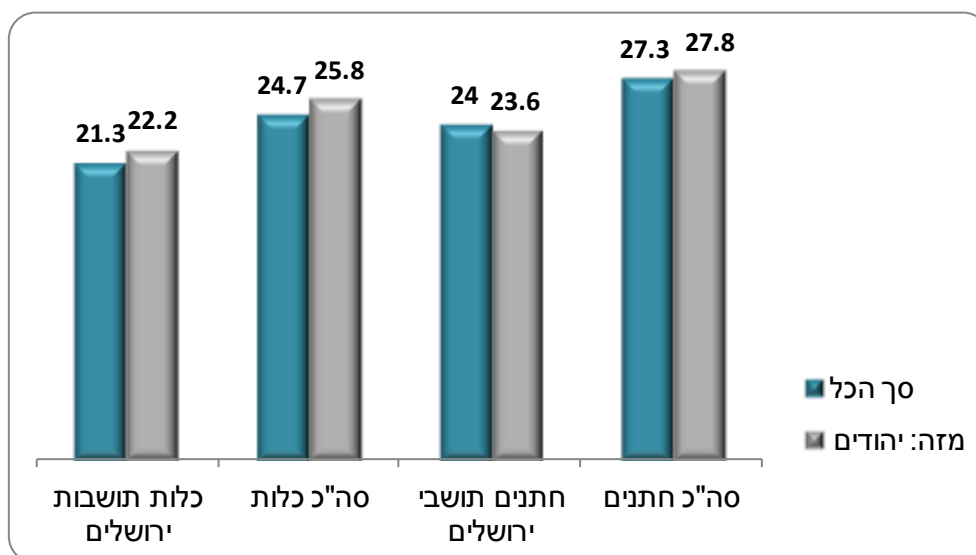
לוח ב - יוצאים מירושלים (הגירה פנימית), לפי יישובים עיקריים, 2016

שם יישוב	יצאו מירושלים אלפים	יצאו מירושלים אחוזים
סך הכל	17.7	100.0%
בית שמש	2.0	11.2%
תל אביב-יפו	1.5	8.7%
ביתר עילית	1.0	5.9%
גבעת זאב	0.9	5.2%
מודיעין-מכבים-רעות	0.6	3.2%
מודיעין עילית	0.5	3.1%
בני ברק	0.5	3.0%
מעלה אדומים	0.5	2.8%
מבשרת ציון	0.4	2.2%
חיפה	0.4	2.0%
שאר היישובים	9.3	52.6%

נישואין

בשנת 2015 נישאו בישראל 6,980 חתנים תושבי ירושלים ו-7,099 כלות תושבות ירושלים. הגיל החציוני⁵ של חתנים וכלות שנישאו לראשונה ושהתגוררו בירושלים⁶ היה נמוך ביחס לגילם של כלל החתנים והכלות שנישאו לראשונה בישראל. הסיבה לכך, היא חלקה הגבוה של אוכלוסייה מוסלמית בירושלים בהשוואה לחלקה בכלל אוכלוסיית ישראל, וחלקה הגבוה של אוכלוסייה חרדית בירושלים בקרב האוכלוסייה היהודית בהשוואה לחלקה בכלל האוכלוסייה היהודית בישראל. שתי אוכלוסיות אלו מאופיינות בדפוסי נישואין בגיל צעיר.

תרשים 2 - הגיל החציוני של חתנים וכלות תושבי ירושלים שנישאו לראשונה בהשוואה לכלל האוכלוסייה לפי דת, 2015



ילודה ופריון

לידות: במהלך שנת 2016 נולדו לתושבי ירושלים 24,117 תינוקות. מתוכם 15,697 לנשים יהודיות ואחרות (כ-65%) ו-8,420 לנשים ערביות (כ-35%). התינוקות שנולדו לתושבי ירושלים היו 13.3% מסך התינוקות שנולדו בישראל במהלך שנה זו; אחוז זה גבוה מחלקה של אוכלוסיית ירושלים באוכלוסיית המדינה (כ-10%).

פריון: בשנת 2016 עמד שיעור הפריון הכולל בירושלים (מספר ילדים הממוצע שאישה צפויה ללדת במהלך חייה) על 3.89 ילדים בממוצע לאישה. שיעור זה גבוה מהממוצע הארצי (3.11). שיעור הפריון הכולל בקרב נשים יהודיות ואחרות בירושלים עמד על 4.32 ילדים בממוצע לאישה, גבוה יחסית לממוצע הארצי של יהודיות ואחרות – 3.06. גם מספר הילדים הממוצע של הנשים הערביות בירושלים (3.24) היה גבוה מהממוצע הארצי של הערביות (3.11).

⁵ הגיל החציוני - הגיל שמתחתיו מצויים מחצית מהנישאים ומעליו המחצית השנייה.
⁶ נישאים/ות שעיר המגורים שלהם/ן כפי שרשומה ברשות האוכלוסין וההגירה בתאריך הנישואין היא ירושלים.

לוח ג - שיעור פריון כולל בקרב תושבות ירושלים בהשוואה לממוצע הארצי, 2016

תושבות	ירושלים	ממוצע ארצי
סך הכל	3.89	3.11
יהודיות ואחרות	4.32	3.06
מזה: יהודיות	4.40	3.16
ערביות	3.24	3.11
מזה: מוסלמיות	3.30	3.29

רמת הפריון מושפעת, בין היתר, מהגיל שבו החלה האישה ללדת. בשנת 2016 היה גיל האם הממוצע בירושלים בלידה ראשונה, נמוך בכ-3 שנים מהממוצע הארצי (24.7 בהשוואה ל-27.6, בהתאמה).

לוח ד - גיל אם ממוצע בלידה ראשונה בקרב תושבות ירושלים בהשוואה לממוצע הארצי, 2016

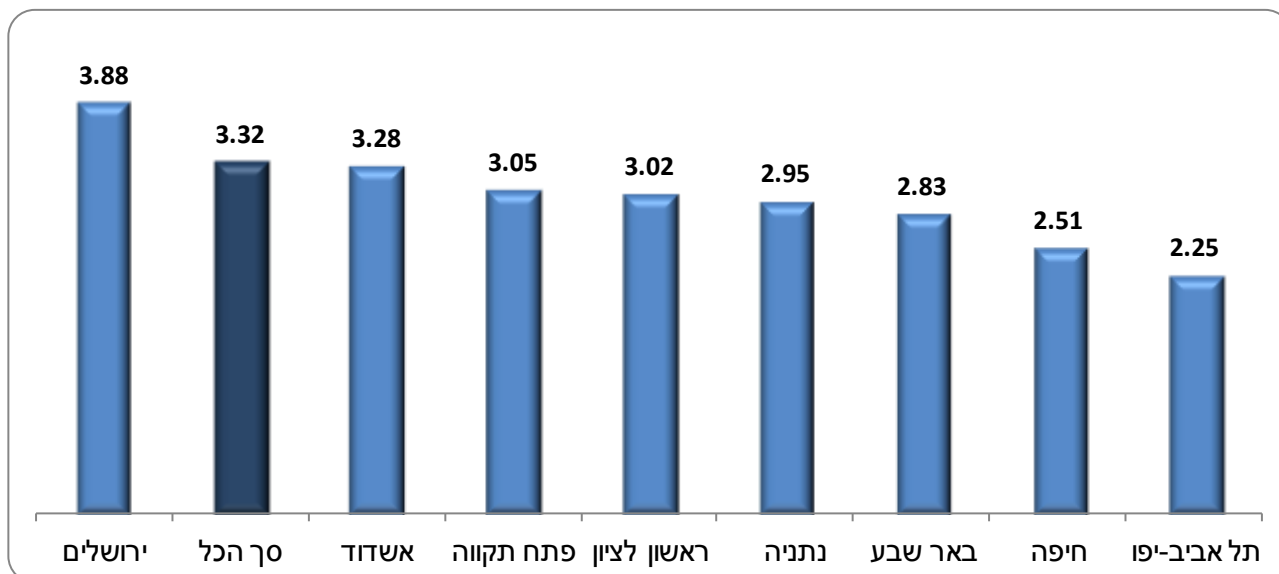
תושבות	ירושלים	ממוצע ארצי	הפרש גיל האם בין ירושלים לממוצע הארצי
סך הכל	24.7	27.6	-2.9
יהודיות ואחרות	25.8	28.6	-2.8
מזה: יהודיות	25.8	28.6	-2.8
ערביות	22.6	24.2	-1.6
מזה: מוסלמיות	22.5	23.8	-1.3

משקי בית ומשפחות⁷

בשנת 2017 היו בירושלים כ-223.1 אלף משקי בית - כ-9% מכלל משקי הבית בישראל. משק בית ירושלמי מונה 3.88 נפשות בממוצע (בהשוואה ל-3.32 נפשות בממוצע הארצי), והוא גדול ממשקי הבית בערים הגדולות האחרות.

⁷ משק בית - אדם אחד או קבוצת אנשים הגרים יחד בדירה אחת באופן קבוע ברוב ימות השבוע ויש להם תקציב הוצאות משותף למזון. משק בית יכול לכלול אנשים שאינם קרובי משפחה. משק בית משפחתי: משק בית שיש בו לפחות משפחה אחת. משפחה - (משפחה גרעינית) שני אנשים או יותר הגרים באותו משק בית וקשורים זה לזה כבני זוג נשואים או לא נשואים, או כהורה וילד. סוגי המשפחה העיקריים הם: זוג בלבד, זוג עם ילדים (בקבוצות גיל שונות לפי גיל הילד הצעיר) או הורה יחיד עם ילדים. הנתונים על משקי בית ומשפחות מבוססים על סקר כוח אדם לשנת 2017. הנתונים אינם כוללים את הגרים במוסדות, בקיבוצים, במעונות סטודנטים ואת הגרים מחוץ ליישובים (בדווים בדרום).

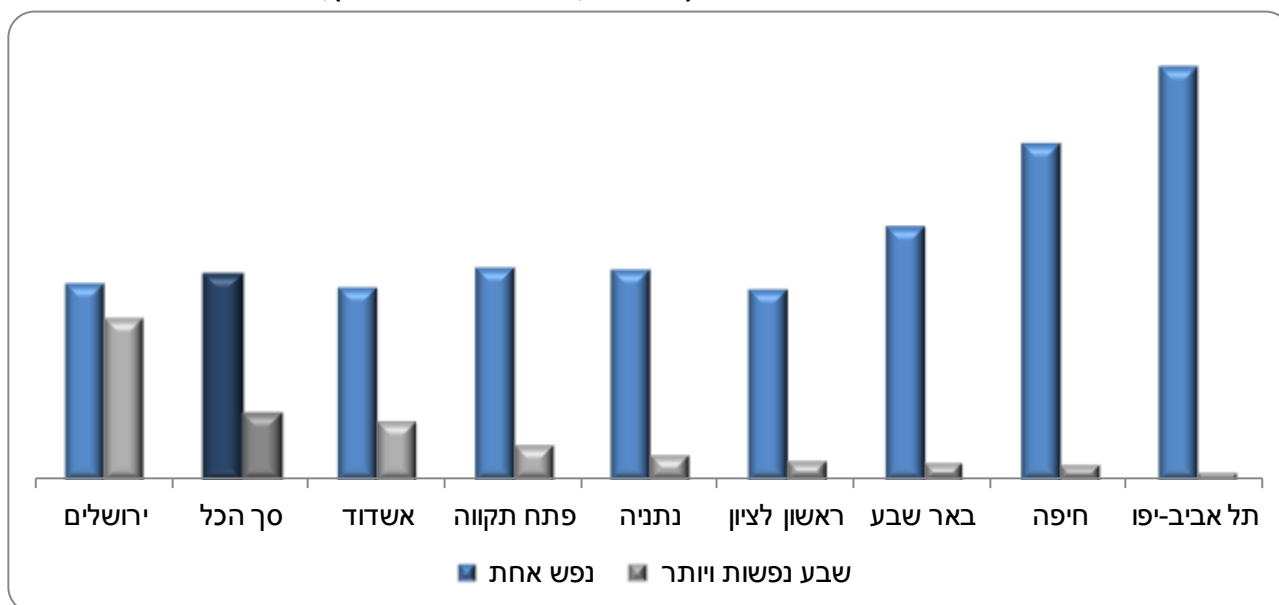
תרשים 3 - ממוצע נפשות למשק בית, בערים הגדולות בישראל (עם 200,000 תושבים ויותר), 2017



גודל משק בית ממוצע באוכלוסייה היהודית בירושלים, עמד על 3.36 נפשות למשק בית (3.12 נפשות בממוצע הארצי). גודל משק בית ממוצע באוכלוסייה הערבית בירושלים עמד על 5.24 נפשות למשק בית (4.52 נפשות בממוצע הארצי).

מבין הערים הגדולות, בירושלים נמצא האחוז הגבוה ביותר של משקי בית עם שבע נפשות ויותר (כ-15%).

תרשים 4 - אחוז משקי בית עם נפש אחת ושבע נפשות ויותר, בערים הגדולות בישראל (עם 200,000 תושבים ויותר), 2017



כ-80% ממשקי הבית הירושלמיים הם משפחתיים - הכוללים לפחות משפחה אחת. וכ-20% הם משקי בית לא משפחתיים, כ-88% מתוכם הם משקי בית של אנשים הגרים לבד. כ-68% מהמשפחות בירושלים הן בעלות מבנה מסורתי, הכולל זוג עם ילדים (ילדים בכל גיל).

כ-11% מהמשפחות בירושלים הן חד-הוריות עם ילדים בכל גיל, מעט פחות מהאחוז הארצי (כ-12%). כמחציתן (5% מכלל המשפחות בירושלים) הן משפחות חד-הוריות עם לפחות ילד אחד עד גיל 17.

עבודה (של בני 15 ומעלה)⁸

אחוז המשתתפים בכוח העבודה בירושלים ב-2017 היה 53.0%, לעומת 64.0% בממוצע הארצי. באוכלוסייה היהודית בירושלים הגיע אחוז המשתתפים בכוח העבודה ב-2017 ל-58.4%, בהשוואה ל-67.9% באוכלוסייה היהודית בכלל הארץ. באוכלוסייה הערבית היה אחוז המשתתפים בכוח העבודה בירושלים 42.7% (45.7% בקרב כלל האוכלוסייה הערבית בארץ).

אחוז הבלתי מועסקים בירושלים בשנת 2017 הגיע ל-5.1% (הרמה הארצית עמדה על 4.2%). אחוז הבלתי מועסקים בירושלים בקרב האוכלוסייה היהודית ב-2017 עמד על 5.0% (לעומת 4.1% בקרב כלל האוכלוסייה היהודית בארץ). אחוז הבלתי מועסקים בירושלים בקרב האוכלוסייה הערבית היה 5.7% (5.0% בקרב כלל האוכלוסייה הערבית בארץ).

מאפייני המועסקים

מתוך כ-343 אלף מועסקים העובדים בירושלים, 18.4% עבדו בענף החינוך (12.6% בכלל הארץ), 15.2% - בשירותי בריאות ובשירותי רווחה וסעד (10.9% בכלל הארץ), 10.6% - במסחר סיטוני וקמעוני ותיקון כלי רכב מנועיים ואופנועים (11.5% בכלל הארץ), 9.4% - במינהל מקומי, מינהל ציבורי וביטחון וביטוח לאומי חובה (10.2% בכלל הארץ), 5.4% - בשירותים מקצועיים, מדעיים וטכניים (7.4% בכלל הארץ), 5.2% - בתעשייה (11.3% בכלל הארץ) והשאר עבדו בענפים אחרים.⁹

88.6% מהמועסקים תושבי ירושלים עובדים ביישוב מגוריהם, לעומת 69.3% מתושבי חיפה, 64.4% מתושבי תל אביב-יפו, 57.0% מתושבי אשדוד, 47.8% מתושבי פתח תקווה ו-39.8% מתושבי ראשון לציון.

מועסקים במשקי בית

ב-2017 77.2% ממשקי הבית בירושלים היו משקי בית עם מועסקים, לעומת 79.8% בממוצע הארצי. מתוך משקי הבית באוכלוסייה היהודית בירושלים, 75.5% היו משקי בית עם מועסקים, ומתוך האוכלוסייה הערבית - 81.3%.

מבין משקי הבית עם ילדים, 7.9% ממשקי הבית בירושלים ב-2017 היו ללא משתתף בכוח העבודה, לעומת 4.4% בממוצע ביישובים העירוניים בישראל.

⁸ לפרטים נוספים ראו: [סקרי כוח אדם 2013](#).
⁹ לפי [הסיווג האחד של ענפי הכלכלה 2011](#).

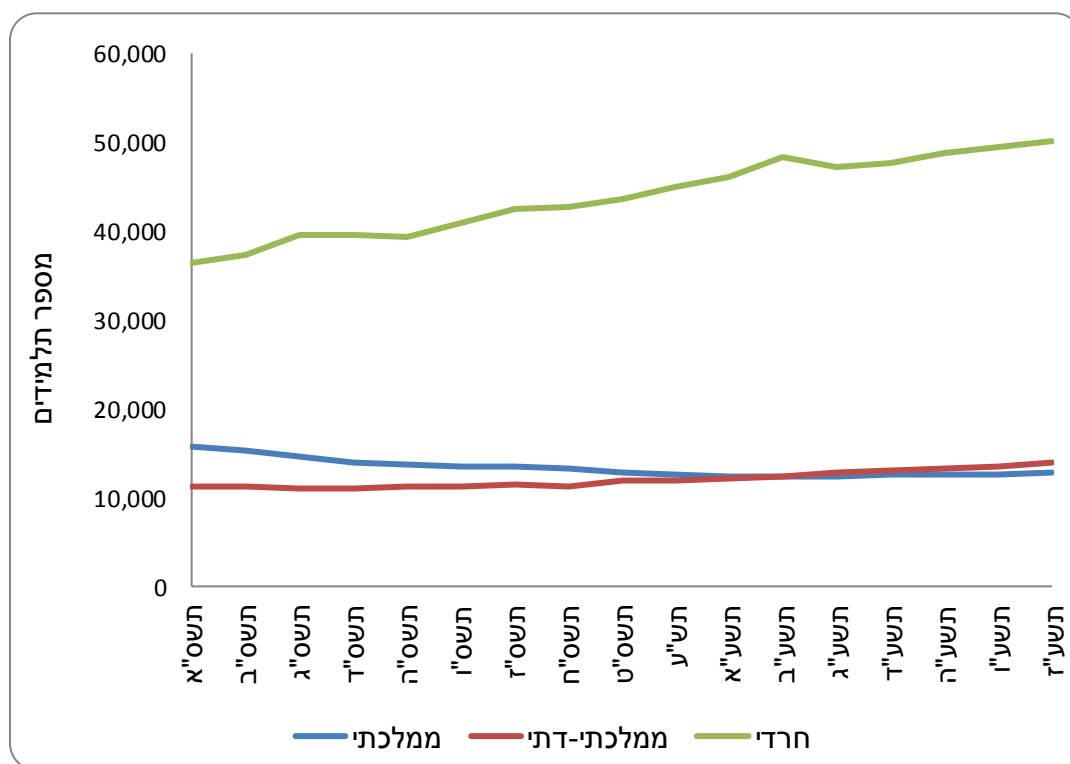
צפיפות הדיור בירושלים גדולה מזו שבשבע הערים הגדולות האחרות. ב-2017 ממוצע הנפשות לחדר בירושלים עמד על 1.17 נפשות לחדר, לעומת 0.87 - באשדוד, 0.80 - בפתח תקווה ובנתניה, 0.77 - בבאר שבע ובראשון לציון, 0.75 - בתל אביב-יפו ו-0.73 - בחיפה (הממוצע הארצי עמד על 0.89).

חינוך והשכלה

בתי הספר היסודיים

בשנת הלימודים תשע"ז (2016/17) למדו בבתי הספר היסודיים בירושלים כ-124.7 אלף תלמידים. באותה שנה למדו בבתי הספר היסודיים בירושלים (בחינוך העברי) 76,625 תלמידים, מהם כ-50 אלף תלמידים בפיקוח החרדי, כ-13.8 אלף בפיקוח הממלכתי-דתי וכ-12.7 אלף בחינוך הממלכתי. בשנים האחרונות מספר התלמידים בפיקוח הממלכתי והממלכתי-דתי יציב, ואילו במספר התלמידים בפיקוח החרדי נמשכת מגמת העלייה (ראו תרשים 5).

תרשים 5 - תלמידים בבתי הספר היסודיים בחינוך העברי בירושלים לפי פיקוח תשס"א-תשע"ז (2000/01-2016/17)



בשנת הלימודים תשע"ז נותר אחוז התלמידים בפיקוח החרדי (65.4%) דומה לאחוז התלמידים בפיקוח החרדי בשנים האחרונות (65.5% בתשע"ו ובתשע"ה).

לוח ה - תלמידים בבתי הספר היסודיים בירושלים, לפי פיקוח, תשס"א-תשע"ו (2016/17-2000/01)

שנה	סך הכל מספרים מוחלטים	סך הכל אחוזים	פיקוח ממלכתי	פיקוח ממלכתי-דתי	פיקוח חרדי
תשס"א (2000/01)	63,185	100.0	24.9	17.8	57.3
תשס"ב (2001/02)	63,473	100.0	23.8	17.5	58.7
תשס"ג (2002/03)	64,837	100.0	22.3	17.0	60.8
תשס"ד (2003/04)	64,250	100.0	21.7	17.0	61.3
תשס"ה (2004/05)	63,906	100.0	21.4	17.3	61.3
תשס"ו (2005/06)	65,437	100.0	20.6	17.1	62.3
תשס"ז (2006/07)	66,843	100.0	19.9	16.9	63.3
תשס"ח (2007/08)	66,968	100.0	19.6	16.8	63.6
תשס"ט (2008/09)	67,892	100.0	18.6	17.4	64.1
תש"ע (2009/10)	69,285	100.0	18.1	17.2	64.7
תשע"א (2010/11)	70,511	100.0	17.5	17.2	65.3
תשע"ב (2011/12)	72,897	100.0	16.9	16.9	66.2
תשע"ג (2012/13)	72,041	100.0	17.1	17.5	65.4
תשע"ד (2013/14)	72,870	100.0	17.0	17.7	65.3
תשע"ה (2014/15)	74,218	100.0	16.7	17.8	65.5
תשע"ו (2015/16)	75,244	100.0	16.6	17.9	65.5
(תשע"ז 2016/17)	76,625	100.0	16.6	18.1	65.4

בחינות בגרות

בשנת תשע"ו (2015/16) אחוז הניגשים לבחינות הבגרות מבין תלמידי כיתות יב בחינוך העברי שהתגוררו בירושלים נותר ללא שינוי לעומת השנה הקודמת ועמד על 55%, בהשוואה ל-82% מכלל תלמידי כיתות יב. אחוז הזכאים לתעודת בגרות בירושלים **מכלל תלמידי יב בעיר** עלה מעט מ-34% בתשע"ה ל-37% בתשע"ו, לעומת 65% בקרב כלל החינוך העברי בישראל.

אחוז הזכאים לבגרות בקרב תלמידי יב הלומדים בפיקוח הכללי בירושלים עמד על 71% לעומת 77% בקרב הלומדים בפיקוח הכללי ברמה הארצית. אחוז הזכאים בפיקוח מנהל חינוך דתי בירושלים עלה מעט ועמד על 77% בדומה ל-76% ברמה הארצית. בפיקוח החרדי אחוז הזכאות עמד על 5% בהשוואה ל-12% ברמה הארצית.

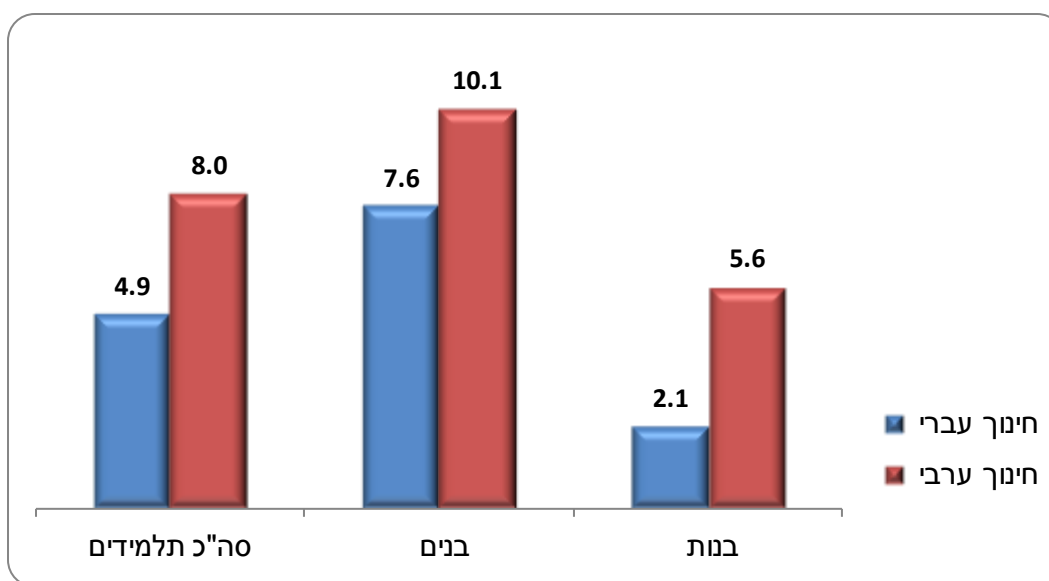
מבין הניגשים לבחינות הבגרות בחינוך העברי, אחוז הזכאים לתעודת בגרות בירושלים עמד על 67%, בהשוואה לממוצע הארצי שעמד על 79%.

אחוז בעלי תעודת בגרות העומדת בדרישות הסף של האוניברסיטאות הגיע בירושלים ל-86% מבין הזכאים לתעודה, בהשוואה ל-85% בכלל החינוך העברי.

נשירת תלמידים¹⁰ תושבי ירושלים מבתי הספר שבפיקוח משרד החינוך, במהלך תשע"ו ובמעבר לתשע"ז

אחוז נשירת התלמידים המתגוררים בירושלים ולומדים בכיתות א-יב בבתי הספר שבפיקוח משרד החינוך גבוה מאחוז הנשירה הארצי (4.5% לעומת 1.6%, בהתאמה).

תרשים 6 - נשירת תלמידים בכיתות ז-יב בירושלים לפי מין (חינוך עברי וערבי) במהלך תשע"ו (2015/16) ובמעבר לתשע"ז (2016/17)



נשירת בנים גבוהה מזו של הבנות. בקרב הבנות בכיתות ז-יב, נשירת התלמידות בחינוך הערבי גדולה ביותר מפי 2 מזו שבחינוך העברי (5.6% לעומת 2.1%, בהתאמה).

בקרב הבנים הפער קטן יותר, אך גם כאן נשירת הבנים בחינוך הערבי גבוהה מזו של הבנים בחינוך העברי (10.1% לעומת 7.6%, בהתאמה).

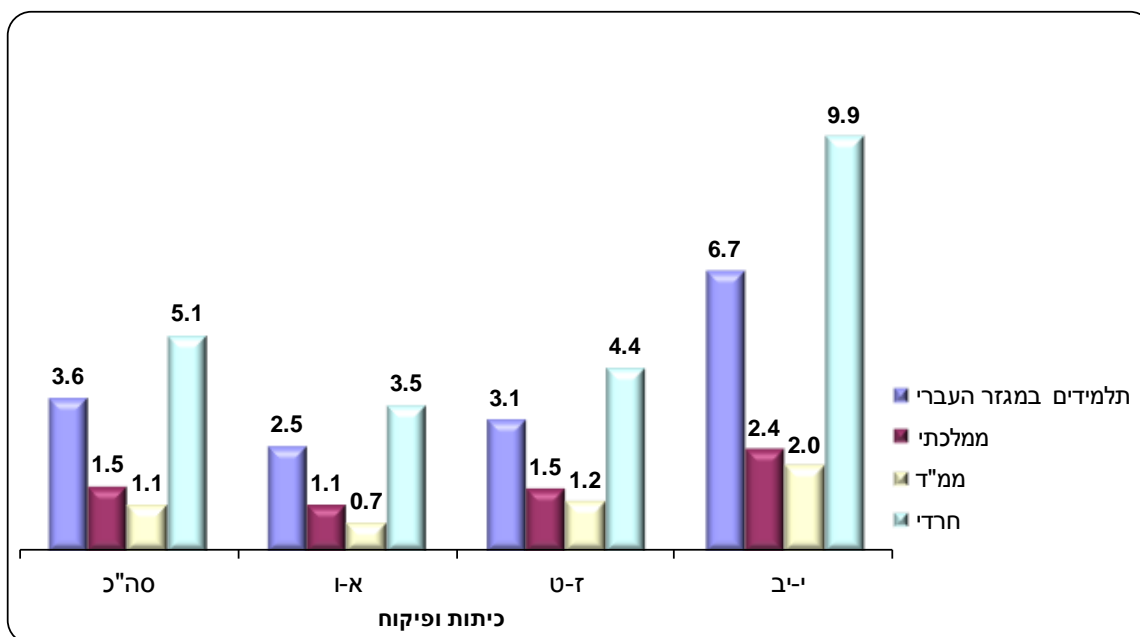
נשירת תלמידים בחינוך העברי לפי פיקוח וכיתה

בכל דרגות הכיתה, אחוז נשירת התלמידים בפיקוח החרדי (מבתי הספר שבפיקוח משרד החינוך) הוא הגבוה ביותר. את העלייה הניכרת באחוז נשירת התלמידים בפיקוח החרדי אפשר להסביר בכך שתלמידים רבים הלומדים בפיקוח זה עוברים ללמוד בישיבות.

בתשע"ו ובמעבר לתשע"ז, 40.3% מסה"כ התלמידים שנשרו מכיתות ז-יב בפיקוח החרדי עברו ללמוד בישיבות. נתון זה מצמצם את אחוז נשירת התלמידים בפיקוח החרדי ל-3.3%.

¹⁰ תלמיד נושר - תלמיד נחשב לנושר אם עזב את הלימודים במהלך שנת הלימודים תשע"ו או במעבר לשנת הלימודים תשע"ז. לא הוגדרו כנושרים: תלמידים שעזבו את הלימודים במהלך שנת הלימודים תשע"ו אך חזרו בתשע"ז, תלמידים שעזבו לימודים ושהו בחו"ל לפחות 100 ימים ברצף וכן תלמידים שעברו מבית ספר אחד לאחר.

**תרשים 7 - נשירת תלמידים בחינוך העברי לפי פיקוח וכיתה
במהלך תשע"ו (2015/16) ובמעבר לתשע"ז (2016/17)**



סטודנטים שלומדים בירושלים

בשנת תשע"ז (2016/17) למדו 35.5 אלף סטודנטים בכל המוסדות להשכלה גבוהה בירושלים.¹¹ 18.0 אלף סטודנטים למדו באוניברסיטה העברית,¹² 12.0 אלף סטודנטים למדו בשבע מכללות אקדמיות ו-5.5 אלף - בארבע מכללות אקדמיות לחינוך.

יותר מ-91% מהסטודנטים שלמדו בירושלים במכללות האקדמיות למדו לקראת תואר ראשון והיתר למדו לקראת תואר שני. מעל 77% מהסטודנטים שלמדו בירושלים במכללות האקדמיות לחינוך עשו זאת לקראת תואר ראשון. באוניברסיטה העברית, לעומת זאת, אחוז הסטודנטים לתואר ראשון היה 57.5% ואחוז הסטודנטים לתואר שני היה 24.3%. לימודי תואר שלישי התקיימו באוניברסיטה העברית בלבד ואחוז הסטודנטים שלמדו לתואר זה עמד על 11.1%.

במכללות האקדמיות, תחומי הלימוד העיקריים שאותם למדו סטודנטים לתואר ראשון היו: הנדסה ואדריכלות (26.6%), אמנות, אומנויות ואמנות שימושית (21.9%) ועסקים ומדעי הניהול (15.5%). בהשוואה לכך, באוניברסיטה העברית, נלמדו תחומים אלו באחוזים נמוכים בהרבה (הנדסה ואדריכלות - 3.7%; אמנות, אומנויות ואמנות שימושית - 0.8%; עסקים ומדעי הניהול - 1.9%). לעומת זאת, התחום הנלמד ביותר בקרב סטודנטים לתואר ראשון באוניברסיטה העברית היה מדעי החברה - 20.3% (לעומת 3.8% במכללות האקדמיות) ולאחריו מקצועות עזר רפואיים - 15.4% (שהיה נפוץ גם במכללות האקדמיות - 16.1%), שפות, ספרויות ולימודים רגיונליים - 9.5% (לעומת 1.6% במכללות האקדמיות), מתמטיקה, סטטיסטיקה ומדעי המחשב - 9.3% (11.6%), המדעים הפיזיקליים - 8.5% ומשפטים - 7.7% (שני התחומים האחרונים לא נלמדו כלל במכללות האקדמיות בירושלים). גם לימודי רפואה נלמדו באוניברסיטה העברית בלבד ואחוז הלומדים בתחום זה עמד על 7.4%.

¹¹ לא נכללו סטודנטים שלמדו באוניברסיטה הפתוחה. במוסד זה, הלימודים מתקיימים בכל הארץ.
¹² נתוני המוסדות כוללים גם סטודנטים הלומדים בקמפוסים/שלוחות מחוץ לירושלים.

בקרב כלל הסטודנטים שלמדו במוסדות להשכלה גבוהה בירושלים הרוב היו נשים (61.8%). במכללות האקדמיות היה חלקן היחסי של נשים דומה (61.1%). במכללות האקדמיות לחינוך אחוז הנשים היה 82.7% (הגבוה ביותר) ואילו באוניברסיטה העברית היה חלקן היחסי הנמוך ביותר (55.8%). למעשה, במרבית המוסדות, רוב הסטודנטים (מעל 50%) היו נשים למעט במרכז האקדמי שלם (42.7%) ובעזריאלי - מכללה אקדמית להנדסה ירושלים (38.0%).

9.2% מהסטודנטים שלמדו בירושלים היו ערבים. באוניברסיטה העברית האחוז עמד על 10.6%. המכללות שבהן אחוזי הסטודנטים הערבים היו הגבוהים ביותר היו: המכללה האקדמית לחינוך ע"ש דוד ילין (19.4%), המכללה האקדמית הדסה ירושלים (15.2%) ועזריאלי - מכללה אקדמית להנדסה ירושלים (13.7%).

42.4% מהסטודנטים שלמדו במוסדות להשכלה גבוהה בירושלים, היו תושבי מחוז ירושלים. באוניברסיטה העברית היה חלקם מעט נמוך יותר (38.5%) ובמכללות האקדמיות ובמכללות האקדמיות לחינוך האחוז הגבוה ביותר (46.4% בכל אחד מהם).

יותר משליש מהסטודנטים שלמדו במוסדות להשכלה גבוהה בירושלים, היו תושבי העיר ירושלים (35.9%). באוניברסיטה העברית היה חלקם היחסי נמוך יותר (33.2%) ובמכללות האקדמיות לחינוך ובמכללות האקדמיות אחוז גבוה יותר (37.4% ו-39.3%, בהתאמה). האחוזים הגבוהים ביותר של תושבי ירושלים היו בעזריאלי - מכללה אקדמית להנדסה ירושלים (51.4%), במכללה האקדמית הדסה ירושלים (48.1%) ובמכללה האקדמית לחינוך ע"ש דוד ילין (43.3%).

6.5% מהסטודנטים גרו ביישובים במחוז ירושלים (לא כולל העיר ירושלים). במכללות האקדמיות לחינוך האחוז היה הגבוה ביותר - 9.0%, במכללות האקדמיות - 7.1% ובאוניברסיטה העברית 5.3%.

4.0% מכלל הסטודנטים שלמדו בירושלים היו תושבי תל אביב-יפו. אחוזים גבוהים במיוחד של תושבי תל אביב-יפו היו בקרב הלומדים בבצלאל - אקדמיה לאמנות ועיצוב ירושלים (11.3%), באקדמיה למוסיקה ולמחול בירושלים (9.5%) ובאוניברסיטה העברית (5.3%).

נתונים מסקר הוצאות משק הבית 2016

הוצאות והכנסות בירושלים

בירושלים, ההכנסה הכספית הממוצעת ברוטו למשק בית עמדה על 14,192 ש"ח. 71.9% מהכנסה זו מקורה בעבודה ו-28.1% מקורה מקצבאות ותמיכות, פנסיה וקופות גמל והון. ההכנסה הכספית הממוצעת נטו עמדה על 12,249 ש"ח.

ההוצאה הכספית למשק בית עמדה על 11,213 ש"ח. בהשוואה ליתר הערים הגדולות (שבהן יותר מ-200,000 תושבים), בירושלים נמצא הפער הקטן ביותר בין הכנסה כספית נטו להוצאה כספית לתצרוכת – פער של 1,036 ש"ח. ההוצאה הכספית לנפש עמדה על 2,892 ש"ח, לעומת 3,877 ש"ח בממוצע הארצי. מספר הנפשות הממוצע בירושלים היה 3.9 וממוצע המפרנסים – 1.3.

בעלות על מוצרים בני קיימה בשמונה הערים הגדולות בישראל, 2016

לוח ו - נפשות ומפרנסים במשקי בית בשמונה הערים הגדולות, *2016

נפשות / מפרנסים	כלל האוכלוסייה	ירושלים	תל אביב-יפו	חיפה	ראשון לציון	אשדוד	פתח תקווה	נתניה	באר שבע
נפשות במשק בית	3.3	3.9	2.2	2.4	3.0	3.3	3.0	3.1	2.8
מפרנסים במשק בית	1.5	1.3	1.3	1.2	1.6	1.6	1.5	1.5	1.4

לוח ז - הוצאות לתצרוכת במשקי בית בשמונה הערים הגדולות, *2016 בש"ח

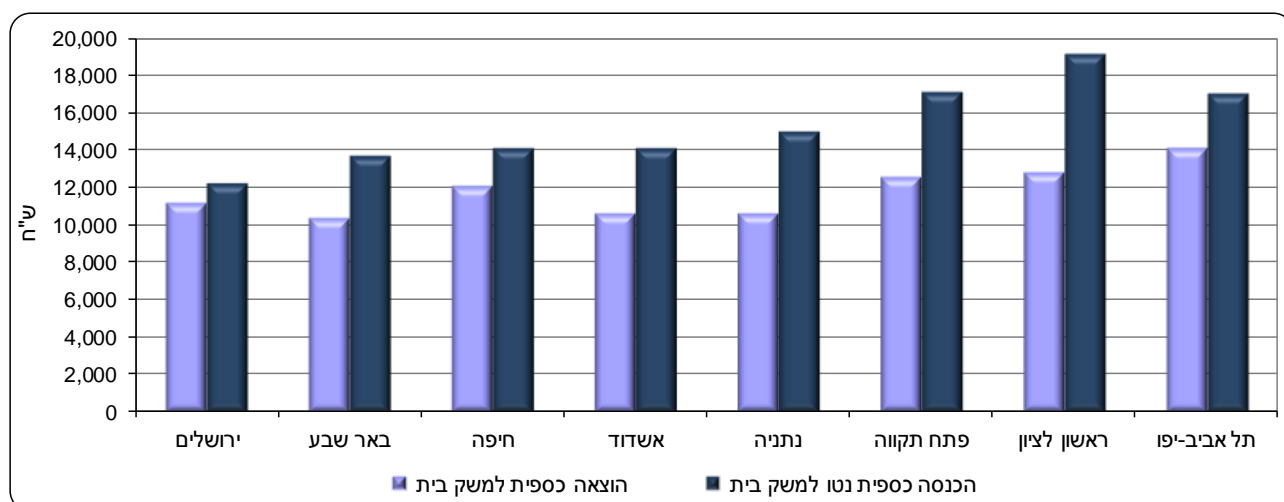
סוג ההוצאה	כלל האוכלוסייה	ירושלים	תל אביב-יפו	חיפה	ראשון לציון	אשדוד	פתח תקווה	נתניה	באר שבע
הוצאה כספית למשק בית	12,792	11,213	14,184	12,161	12,817	10,686	12,584	10,677	10,438
הוצאה כספית לנפש	3,877	2,892	6,337	5,044	4,267	3,255	4,190	3,489	3,750
הוצאות כוללת לתצרוכת - סה"כ	15,805	13,955	17,145	14,303	16,458	13,620	15,861	13,471	12,695

לוח ח - נפשות ומפרנסים במשקי בית בשמונה הערים הגדולות, *2016 באחוזים

סוג ההוצאה	כלל האוכלוסייה	ירושלים	תל אביב-יפו	חיפה	ראשון לציון	אשדוד	פתח תקווה	נתניה	באר שבע
הוצאות לתצרוכת - סה"כ	100.0	100.0	100.1	100.0	100.1	99.9	100.1	100.0	99.9
מזון (כולל ירקות ופירות)	16.6	18.5	15.8	15.6	15.0	15.5	15.7	16.5	18.6
דיור	24.2	27.4	30.9	21.1	29.1	27.0	26.2	29.7	22.4
אחזקת הדירה ומשק הבית	9.0	8.8	8.5	9.1	9.1	8.4	9.0	10.0	8.3
ריהוט וציוד לבית	3.9	3.8	2.0	4.0	3.3	3.8	3.7	3.1	4.1
הלבשה והנעלה	3.3	3.2	2.6	3.4	3.5	3.9	3.0	2.3	4.1
בריאות	5.7	4.9	5.6	6.4	7.5	6.6	6.0	5.7	5.6
חינוך, תרבות ובידור	11.8	11.5	12.6	12.5	9.2	11.1	12.4	10.9	12.5
תחבורה ותקשורת	20.4	16.3	18.1	22.2	18.6	17.8	20.2	17.8	19.2
מוצרים ושירותים אחרים	5.1	5.6	4.0	5.7	4.8	5.8	3.9	4.0	5.1

* שמונה הערים שבהן יותר מ-200,000 תושבים

תרשים 8 - הוצאה כספית לתצרוכת והכנסה כספית נטו למשק בית, ש"ח, 2016



בעלות על מוצרי תקשורת

בהשוואה לשמונה הערים הגדולות, אחוז הבעלות על טלוויזיה ואחוז המנויים בכבלים ובלווין בירושלים היו הנמוכים ביותר (69.1% ו-27.8%, בהתאמה). גם אחוז הבעלות על מחשב ואחוז המנויים לאינטרנט בירושלים היו הנמוכים ביותר (67% ו-56%, בהתאמה). לעומת זאת, אחוז הבעלות על צלחת לוויין וממיר דיגיטלי היה הגבוה ביותר (28.6% ו-26.8%, בהתאמה).

לוח ט - בעלות על מוצרי בידור בשמונה הערים הגדולות, 2016

המוצר	כלל האוכלוסייה	ירושלים	תל אביב-יפו	חיפה	ראשון לציון	אשדוד	פתח תקווה	נתניה	באר שבע
טלוויזיה	87.3	69.1	90.2	87.5	98.9	85.3	88.6	87.4	94.8
מיניו לטלוויזיה בכבלים ובלווין	55.9	27.8	63.7	57.4	82.4	68.0	67.5	64.3	66.6
ממיר דיגיטלי	11.2	26.8	6.9	6.7	4.8	0.5	4.2	4.4	11.4
צלחת לוויין	16.1	28.6	4.4	10.6	1.5	2.2	1.0	3.6	7.5
מחשב ביתי	78.1	67.0	85.5	82.4	86.1	75.2	80.0	79.6	79.6
מיניו לאינטרנט	75.4	56.0	86.7	83.9	88.3	66.9	77.1	80.3	74.1
טאבלט (מחשב לוח)	40.7	29.6	42.6	38.5	48.3	32.0	32.7	37.7	34.6
קונסולת משחקים	15.5	9.4	13.5	13.1	16.8	12.0	14.8	6.9	15.7
קו טלפון אחד לפחות	65.0	62.3	53.9	63.9	70.4	63.0	68.7	63.8	61.8
טלפון נייד אחד לפחות	97.1	97.2	98.0	96.8	98.9	95.2	98.3	98.1	95.4
שני טלפונים סלולריים ויותר	75.9	76.0	58.7	62.9	79.7	72.2	74.1	74.4	65.7

דיוור

53.9% גרים בדירה שבבעלותם, 33.4% גרים בדירות שכורות והיתר בדירות חיים, במעונות סטודנטים ובדירות בדמי מפתח. ערך הדירה הממוצע היה כ-1,722,000 ש"ח והשכר החודשי הממוצע - 3,050 ש"ח. צפיפות הדיוור בירושלים הייתה יותר מנפש אחת לחדר (1.2), הגבוהה ביותר מבין שמונה הערים הגדולות האחרות, וגבוהה מהממוצע הארצי (0.9).

בשנת 2017 החלה בנייתן של כ-2,580 דירות בירושלים, עלייה של כ-16% לעומת שנת 2016. בשנת 2017 הסתיימה בנייתן של כ-3,930 דירות, עלייה של כ-26% לעומת 2016. מתוך הדירות החדשות שהחלה בנייתן בשנת 2017, כ-1,140 נמכרו, ירידה של כ-27% לעומת השנה הקודמת.

נתונים מתוך הסקר החברתי 2017

הנתונים מתייחסים לבני 20 ומעלה

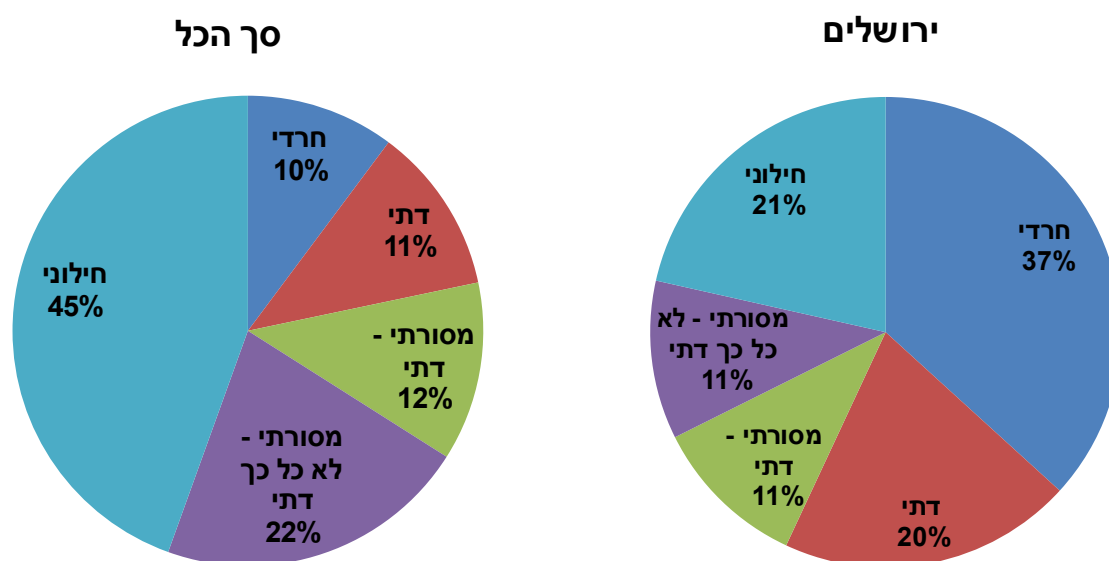
האוכלוסייה בירושלים ותיקה בעיר, יחסית לתושבים בערים אחרות

שני שלישים (65%) מתושבי ירושלים בני 20 ומעלה, גרים בעיר מאז לידתם, לעומת 30% במוצע הארצי. 4 מכל 5 ירושלמים (82%) גרים בעיר יותר מעשרים שנה (74% מהיהודים ו-97% מהערבים), לעומת 59% בכלל האוכלוסייה, הגרים באותו היישוב יותר מעשרים שנה (51% בתל אביב-יפו, ו-52% בחיפה). 10% מהאוכלוסייה הבוגרת בירושלים היא אוכלוסייה חדשה, המתגוררת בירושלים פחות מ-10 שנים, לעומת 32% בתל אביב-יפו ו-23% בקרב בני 20 ומעלה בכל היישובים בארץ.

מרבית מתושבי העיר הם חרדים או דתיים

מבין היהודים בני 20 ומעלה בירושלים, 36.8% מגדירים את עצמם חרדים, 20% דתיים, 10.7% מסורתיים-דתיים, 10.9% מסורתיים לא כל כך דתיים ו-21.5% חילונים. לעומת זאת, בכלל האוכלוסייה 10% מגדירים עצמם חרדים, 11.5% דתיים, 12% מסורתיים דתיים, 21.3% מסורתיים לא כל כך דתיים ו-44.5% חילונים (תרשים 9).

תרשים 9 - יהודים לפי מידת דתיות, בירושלים ובכלל האוכלוסייה, 2017



יהודים מרוצים יותר מערבים בעיר

90% מהירושלמים בני 20 ומעלה מרוצים מחייהם: 96% מהיהודים ו-80% מהערבים (בדומה לשיעור הארצי - 89%).

57% מתושבי ירושלים מרוצים ממצבם הכלכלי: 64% מהיהודים לעומת 46% מהערבים (62% בכלל האוכלוסייה). 84% מתושבי ירושלים המועסקים מרוצים מעבודתם (89% בכלל האוכלוסייה). 56% מתושבי ירושלים המועסקים מרוצים מהכנסתם מעבודה (61% בכלל האוכלוסייה).

רווחה כלכלית

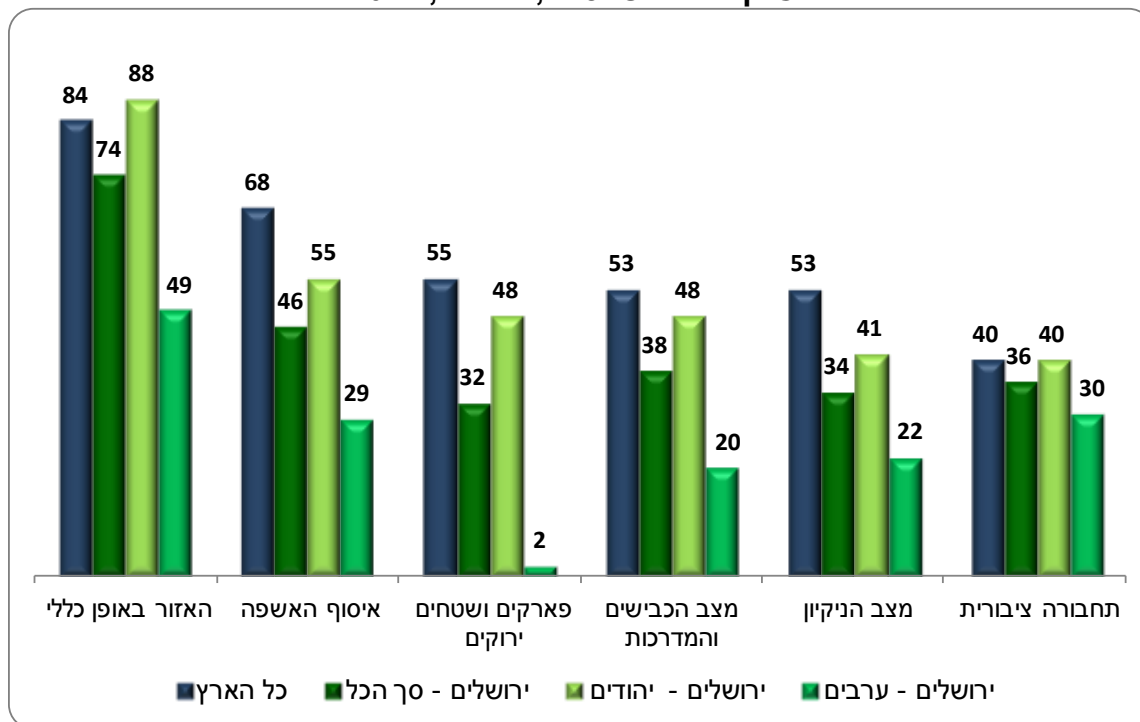
40% מתושבי ירושלים דיווחו שהם מתקשים לכסות את ההוצאות החודשיות של משק הבית: 22% מהיהודים לעומת 73% מהערבים (31% בכלל האוכלוסייה). 32% מתושבי ירושלים דיווחו שהם חשו עניים בשנה האחרונה: 6% מהיהודים לעומת 78% מהערבים (11% בכלל האוכלוסייה).

שביעות רצון מאזור המגורים

74% מתושבי ירושלים מרוצים באופן כללי מאזור מגוריהם (88% מהיהודים, לעומת 49% מהערבים). בכלל הארץ 84% מרוצים מאזור מגוריהם (88% מהיהודים ו-69% מהערבים). 34% מתושבי ירושלים מרוצים מהניקיון באזור מגוריהם: 41% מהיהודים, לעומת 22% מהערבים (53% בכל הארץ). אחוז המרוצים מהניקיון בירושלים נמוך גם בהשוואה לשאר הערים הגדולות. 32% מתושבי ירושלים מרוצים מכמות השטחים הירוקים והפארקים באזור מגוריהם: 48% מהיהודים לעומת 2% בקרב הערבים (55% בכלל האוכלוסייה). האחוז בירושלים נמוך גם בהשוואה לשאר הערים הגדולות.

36% מתושבי ירושלים מרוצים מהתחבורה הציבורית באזור מגוריהם: 40% מהיהודים לעומת 30% מהערבים (40% בכלל האוכלוסייה). ל-29% מתושבי ירושלים מפריע זיהום האוויר באזור מגוריהם (34% בכלל האוכלוסייה). 46% מתושבי ירושלים מרוצים משירותי איסוף האשפה באזור מגוריהם: 55% מהיהודים לעומת 29% מהערבים (68% בכלל האוכלוסייה). 38% מתושבי ירושלים מרוצים ממצב הכבישים והמדרכות באזור מגוריהם: 48% מהיהודים לעומת 20% מהערבים (53% בכלל האוכלוסייה).

תרשים 10 - שביעות רצון מגורמים שונים באזור המגורים, בירושלים ובכל הארץ לפי קבוצת אוכלוסייה, אחוזים, 2017



אמון בשרותי ממשל, 2017

80% מתושבי ירושלים נותנים אמון במערכת הבריאות: 74% מהיהודים ו-91% מהערבים (77% בכלל האוכלוסייה). 38% מתושבי ירושלים נותנים אמון במערכת המשפט: 40% מהיהודים ו-23% מהערבים (55% בכלל האוכלוסייה). 26% מתושבי ירושלים נותנים אמון בממשלה: 31% מהיהודים, לעומת 14% מהערבים (40% בכלל האוכלוסייה).

נתונים מתוך הנושא השנתי בסקר החברתי 2017: בריאות ואורח חיים

83% מתושבי ירושלים מעריכים את בריאותם כטובה או טובה מאוד (בדומה לשיעור הארצי - 84%). 93% מתושבי ירושלים בני 20-44 מעריכים את בריאותם כטובה או טובה מאוד (95% בממוצע הארצי), 77% מבני 45-64 (81% בממוצע הארצי) ו-54% מבני 65 ומעלה (57% בשיעור ארצי). יהודים מעריכים את בריאותם כטובה יותר מאשר ערבים, בירושלים ובכל הארץ, בפער העולה עם הגיל.

תזונה, משקל ודיאטה

38% מתושבי ירושלים דיווחו שהם אוכלים לפחות שלושה ירקות ביום: 48% מהיהודים, לעומת 20% מהערבים (41% בכלל האוכלוסייה). 38% מתושבי ירושלים דיווחו שהם אוכלים לפחות שני פירות ביום: 45% מהיהודים (בדומה לשיעור הארצי) לעומת 27% מהערבים. 27% מתושבי ירושלים דיווחו שהם אוכלים בשר בקר לפחות שלוש פעמים בשבוע (בדומה לשיעור הארצי): 13% מהיהודים לעומת 53% מהערבים. 36% מתושבי ירושלים דיווחו שהם אוכלים קטניות לפחות שלוש פעמים בשבוע: 29% מהיהודים, לעומת 50% מהערבים (39% בכלל האוכלוסייה). 34% מתושבי ירושלים דיווחו שהם נוהגים לבדוק את הסימון התזונתי על גבי העטיפות של מוצרי מזון: 46% מהיהודים, לעומת 13% מהערבים (42% בכלל האוכלוסייה).

לשליש (32%) מתושבי ירושלים בני 20 ומעלה יש עודף משקל (בדומה לשיעור הארצי): 40% מהגברים ו-25% מהנשים; 28% מהיהודים לעומת 36% מהערבים. 16% מתושבי ירושלים נמצאים במצב של השמנה או השמנת יתר (בדומה לשיעור הארצי): 13% מהיהודים, לעומת 21% מהערבים; ללא פער משמעותי בין גברים ונשים.

41% מתושבי ירושלים הבוגרים מעוניינים לרדת במשקל: 40% מהגברים ו-43% מהנשים; 51% מהיהודים (בדומה לכלל האוכלוסייה) לעומת 24% מהערבים. 24% מתושבי ירושלים בני 20 ומעלה עושים דיאטה לצורך ירידה במשקל או שמירה על המשקל (בדומה לשיעור הארצי): 20% מהגברים ו-26% מהנשים; 24% מהיהודים ו-20% מהערבים.

פעילות גופנית ועישון

43% מתושבי ירושלים עוסקים בפעילות גופנית: 59% מהיהודים, לעומת 15% מהערבים (51% בכלל האוכלוסייה).

18% מתושבי ירושלים בני 20 ומעלה מעשנים: 28% מהגברים, ו-9% מהנשים בירושלים מעשנים (לעומת 32% ו-15%, בהתאמה בכל הארץ); 13% מהיהודים לעומת 27% מהערבים (23% בכל הארץ). 23% מתושבי ירושלים בני 20 ומעלה דיווחו שהם נחשפים לעישון של אחרים לעיתים קרובות (30% בכל האוכלוסייה): שלישי מהגברים (33%) לעומת 15% מהנשים; 19% מהיהודים לעומת 32% מהערבים.

ביטוחי בריאות

ל-55% מתושבי ירושלים בני 20 ומעלה יש ביטוח רפואי משלים של קופות החולים: 83% מהיהודים, לעומת 5% מהערבים (79% בכלל האוכלוסייה). ל-20% מתושבי ירושלים יש ביטוח רפואי פרטי שלא במסגרת קופת חולים, ל-31% מהיהודים בעיר (35% בכלל האוכלוסייה).

תיירות

מלונות התיירות בירושלים – שנת 2017 לעומת 2016

מספר האורחים בירושלים עלה בשנת 2017 ב-25%. מספר האורחים מחו"ל עלה ב-36% והגיע ל-1.1 מיליון. גם מספר האורחים הישראלים במלונות בירושלים עלה ב-2017 ב-9% והגיע לכ-600 אלף. מספר חדרי האירוח בעיר גדל ב-4%, ולמרות זאת תפוסת החדרים גדלה בצורה מרשימה והגיעה ל-65% (53% ב-2016).

רווחה¹³

בשנת 2017 היו רשומים במחלקות לשירותים חברתיים כ-117.3 אלף תושבים בירושלים, שהם כ-9.6% מכלל הרשומים. אחוז היהודים ואחרים תושבי ירושלים שהיו רשומים במחלקות לשירותים חברתיים היה 61.1%, ואילו האחוז הכלל ארצי בקרב אוכלוסיית היהודים והאחרים היה 69.9%. אחוז הערבים תושבי

¹³ הנתונים הם על אודות תושבי ירושלים הרשומים במחלקות לשירותים חברתיים לפי מאפיינים נבחרים, מתוך קובץ נתוני יסוד 2017 של משרד הרווחה והשירותים החברתיים.

ירושלים שהיו רשומים במחלקות לשירותים חברתיים היה 36.5%, גבוה מהאחוז הכלל ארצי בקרב האוכלוסייה הערבית 29.4%. אחוז בעלי נזקקות מוגדרת, מתוך כלל הרשומים, שהם תושבי ירושלים היה נמוך מאחוז בעלי הנזקקות המוגדרת הארצית (כ-60% לעומת כ-70.5%, בהתאמה). מתוך כלל הרשומים תושבי ירושלים, אחוז היהודים והאחרים שהייתה להם נזקקות מוגדרת היה 59.9%, ואילו האחוז הכלל ארצי בקרב אוכלוסיית יהודים ואחרים היה 70%. אחוז הערבים תושבי ירושלים שלהם נזקקות מוגדרת, מתוך כלל הרשומים, היה גבוה מהאחוז הארצי של הערבים בעלי נזקקות מוגדרת (כ-38% לעומת כ-29.5%, בהתאמה). מתוך תושבי ירושלים בעלי נזקקות מוגדרת, אחוז אלה שהוגדרה להם הנזקקות 'סיבות רפואיות' היה גבוה יותר מהאחוז בכלל הארץ (23.2% לעומת 20.2%, בהתאמה). אחוז אלה שהוגדרה להם הנזקקות 'תפקוד לקוי של הורים או ילדים/נוער' היה נמוך יותר מהאחוז בכלל הארץ (26.7% לעומת 31.8%, בהתאמה).

תחבורה

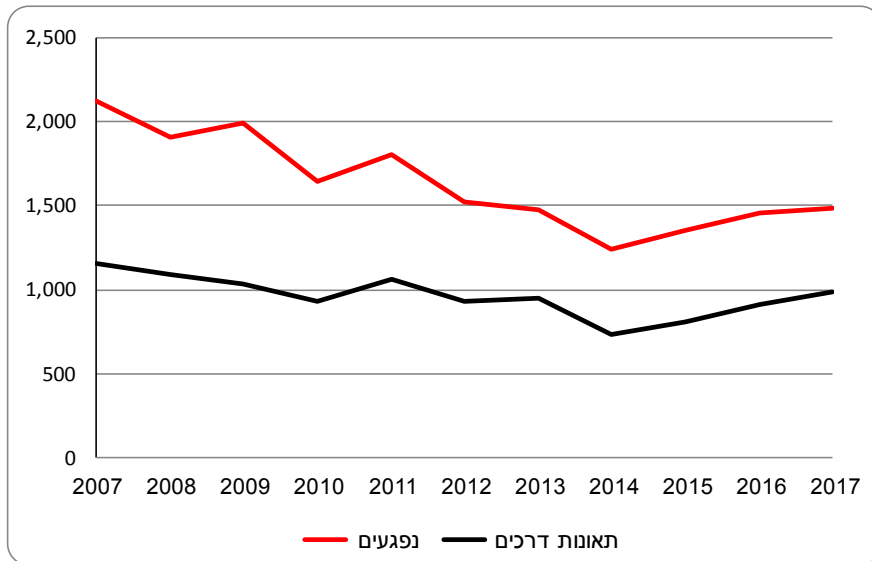
ב-2017 היו רשומים בירושלים כ-320 אלף מורשים לנהוג וכ-240 אלף כלי רכב, כלומר, כ-1.3 מורשים לנהוג לכל כלי רכב. כ-40% מתוך המורשים לנהוג הרשומים בירושלים היו נשים. בעשור החולף גדל מספר כלי הרכב הרשומים בירושלים¹⁴ בכ-52%. מבין הערים המונות יותר מ-200,000 תושבים, אחוז המורשים לנהוג במונית ובאוטובוס הגבוה ביותר נרשם בירושלים.

תאונות דרכים

ב-2017 נחקרו על ידי משטרת ישראל 985 תאונות דרכים עם נפגעים¹⁵ שאירעו בירושלים, ובהן נפגעו 1,485 אנשים (עלייה של כ-8% במספר התאונות ושל 2% במספר הנפגעים בהן, לעומת 2016). בהשוואה לערים המונות יותר מ-200 אלף תושבים, בתאונות דרכים עם נפגעים שאירעו בתל אביב-יפו נפגעו 1,874 אנשים, בחיפה - 791, בראשון לציון - 351, באשדוד - 379, בפתח תקווה - 565, בנתניה - 375 ובבאר שבע נפגעו 514 אנשים.

¹⁴ כלי רכב בבעלות תושבי ירושלים או חברות הרשומות בירושלים.
¹⁵ תאונות דרכים עם נפגעים מסוג ת"ד (להלן תאונות דרכים עם נפגעים): תאונות דרכים שמעורב בה לפחות כלי רכב אחד בנסיעה, ושנפצע בה אדם אחד לפחות ושהוגדרה במשטרה כתאונה שנחקרת על ידי (תיק "ת"ד").

תרשים 11 - נפגעים ותאונות דרכים עם נפגעים מסוג ת"ד¹⁵ שאירעו בירושלים, 2017-2007



מבין הנפגעים, 11 היו הרוגים (לעומת 10 הרוגים ב-2016), ו-6 מתוכם נהרגו כהולכי רגל. לשם השוואה, בתל אביב-יפו נהרגו 12 בני אדם - 5 מתוכם הולכי רגל, ובחיפה נהרגו 10 בני אדם - 5 מתוכם הולכי רגל. בירושלים 13% מכלל הנפגעים היו ילדים בני 0-14, לעומת 5% בתל אביב-יפו ו-10% בחיפה. בשנת 2017 נפגעו בתאונות דרכים עם נפגעים ברחבי הארץ (כולל אזור יהודה והשומרון) 1,717 תושבי ירושלים, בדומה לשנת 2016. כ-67% מהם נפגעו בתוך ירושלים, כ-27% - בדרכים לא עירוניות, כ-2% - בתל אביב-יפו והיתר היו נפגעים בודדים ביישובים אחרים. 1,703 כלי רכב היו מעורבים בתאונות דרכים עם נפגעים שאירעו בירושלים בשנת 2017 (עלייה של כ-8% לעומת 2016). כ-64% היו כלי רכב פרטיים, 11% אופנועים, 8% משאיות, 6% אוטובוסים ומיניבוסים, 1% אופניים ו-10% אחרים.