

Israel in figures 1 9 9 9

Explanatory notes

- A. Explanations to the tables appear in the introductions to the chapters in the Statistical Abstract of Israel No. 50-1999.
- B. Rounding of numbers: Details do not necessarily add up to totals, because of rounding.
- C. Agricultural and school years, e.g. 1997/98 are printed as 1998, and budget years are printed as 1997.
- D. Special symbols :
 - = no cases
 - .. = unknown or not for publication
 - * = provisional data
 - R = revised data

AREA

שטח

Israel (1) - Area - Grand total (sq.km.)	22,145	ישראל (1) - שטח - סך כולל (קמ"ר)
Land area - total (sq.km.)	21,671	שטח יבשתי - סך הכל (קמ"ר)
Area of seas - total (sq.km.)	474	שטח הימות - סך הכל (קמ"ר)
- Sea of Galilee (sq.km.)	164	- כנרת (קמ"ר)
- Dead Sea (Including the evaporation pond's area) (sq.km.)	310	- ים המלח (כולל שטח כריכות האידוי) (קמ"ר)

1 Land area and seas according to the administrative division of the state including East Jerusalem and the Golan. 1 השטח היבשתי והימות לפי קווי החלוקה המנהלית של שטח המדינה כולל מזרח ירושלים והגולן.

CLIMATE

אקלים

Temperatures טמפרטורות

	1998				1990				1980				
	July יולי		January ינואר		July יולי		January ינואר		July יולי		January ינואר		
	Max. מקסי.	Min. מיני.	Max. מקסי.	Min. מיני.	Max. מקסי.	Min. מיני.	Max. מקסי.	Min. מיני.	Max. מקסי.	Min. מיני.	Max. מקסי.	Min. מיני.	
Jerusalem	31.0	18.0	11.6	4.6	29.2	17.2	10.5	3.9	29.0	17.6	10.4	3.4	ירושלים
Tel Aviv	30.8	23.5	17.7	10.7	29.4	22.4	17.2	8.5	28.7	22.7	16.7	9.3	תל אביב
Haifa	31.7	23.4	17.2	8.7	31.3	20.5	⁽²⁾ 19.3	⁽²⁾ 7.4	30.0	21.2	⁽¹⁾ 16.4	⁽¹⁾ 6.9	חיפה
Zefat	31.2	20.2	9.1	4.5	29.7	19.2	7.9	3.1	29.5	20.1	8.6	3.6	צפת
Be'er Sheva	35.2	20.7	17.1	7.9	33.7	19.8	15.7	6.1	32.9	19.6	15.2	5.2	באר שבע
Elat	40.5	27.3	20.7	10.5	39.8	25.1	20.3	9.5	40.0	25.3	20.6	8.9	אילת

1 Measured in Nahariyya. 1 נמדד בנחרייה.
2 Measured in Even Yizhaq. 2 נמדד באבן יצחק.

Precipitation (mm) משקעים (מ"מ)

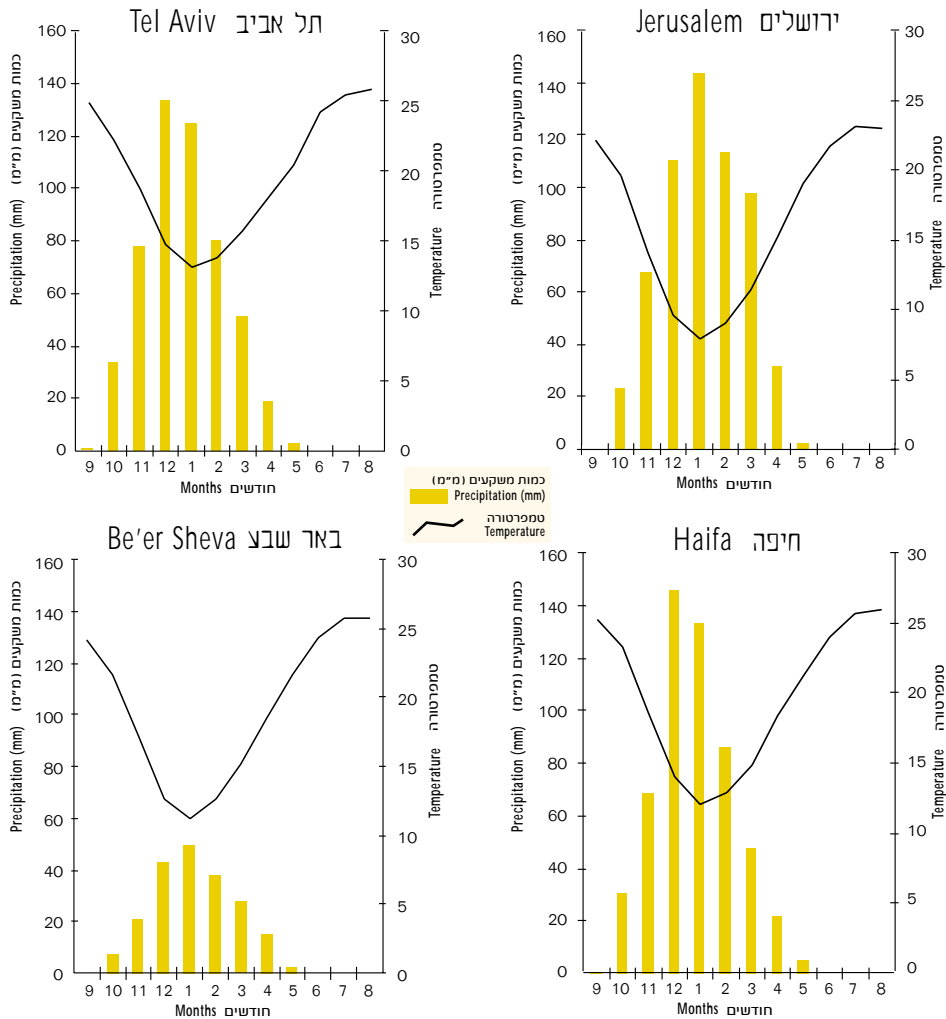
	ממוצע רב-שנתי Multi-annual average 1961-1990	1998	1990	1980	
Jerusalem	590	594	572	676	ירושלים
Tel Aviv	524	490	644	466	תל אביב
Haifa	541	647	⁽²⁾ 607	⁽¹⁾ 651	חיפה
Zefat	712	821	530	830	צפת
Be'er Sheva	206	184	227	308	באר שבע
Elat	31	31	29	25	אילת

1 Measured in Nahariyya. 1 נמדד בנחרייה.
2 Measured in Akko. 2 נמדד בעכו.

Temperature and Precipitation
(multi-annual averages)

1961-1990

טמפרטורות ומשקעים
(ממוצעים רב-שנתיים)



Meteorological service data.

נתוני השירות המטאורולוגי.

The highest temperature was measured in Tirat-Zevi on 21.6.1942 54°C	הטמפרטורה הגבוהה ביותר נמדדה בטירת צבי ב- 21.6.1942 54°C
The lowest temperature was measured in Bet Netofa on 07.2.1950 -13.7°C	הטמפרטורה הנמוכה ביותר נמדדה בבקעת בית נטופה ב- 07.2.1950 -13.7°C
The longest river - The Jordan - about 250 km.	הנהר הארוך ביותר - הירדן - כ-250 ק"מ.
Main streams - Alexander, Besor, Hadera, Yarqon, Qishon, Soreq.	נהרות עיקריים - אלכסנדר, בשור, חדרה, ירקון, קישון, שורק.
The highest mountain - Hermon 2,224 meter.	ההר הגבוה ביותר - הרמון 2,224 מטר.
The lowest place - Dead Sea 403 meter below sea level.	המקום הנמוך ביותר - ים המלח 403 מטר מתחת לפני הים.
Mediterranean coastline - 194 km.	אורך חוף הים התיכון - 194 ק"מ.

POPULATION (End of year)

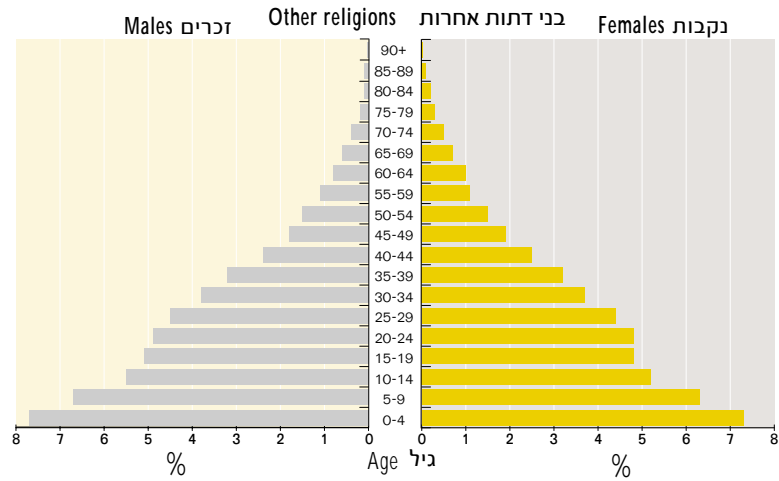
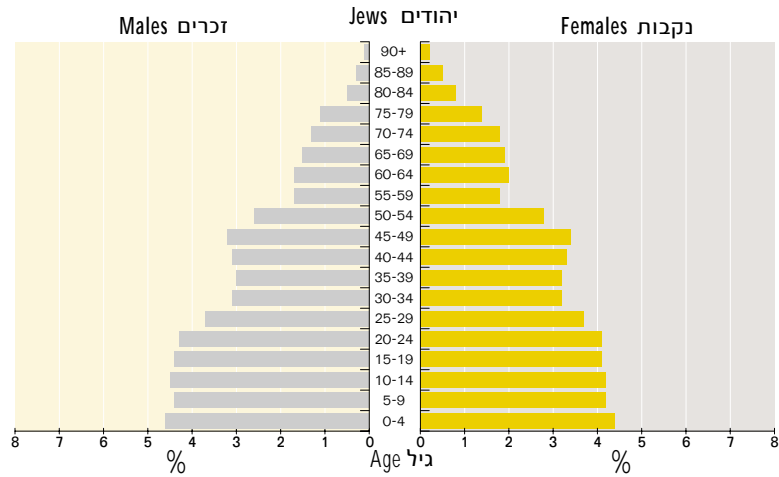
אוכלוסייה (סוף שנה)

	1998	1990	1980	Unit	יחידה
Population - total	6,041.4	4,821.7	3,921.7	1,000	אוכלוסייה - סך הכל
Jews	79.2	81.9	83.7	%	יהודים
Moslems	14.9	14.1	12.7	*	מוסלמים
Christians	2.1	2.4	2.3	*	נוצרים
Druze	1.6	1.7	1.3	*	דרוזים
Religion unclassified	2.1	*	ללא סיווג דת
Jews - total	4,785.1	3,946.7	3,282.7	1,000	יהודים - סך הכל
Born in Israel	63.2	61.9	55.9	%	ילידי ישראל
Born in Asia-Africa	11.7	15.0	19.5	*	ילידי אסיה-אפריקה
Born in Europe-America	25.1	23.1	24.6	*	ילידי אירופה-אמריקה
Jews in Israel as % of world Jewry	37	30	25	%	יהודים בישראל כאחוז מהיהודים בעולם
Selected age groups					קבוצות גיל נבחרות
Total: 0-14	28.8	31.0	33.2	%	סך הכל: 0-14
65+	9.9	9.1	8.6	*	65+
Jews: 0-14	26.2	28.7	30.5	%	יהודים: 0-14
65+	11.6	10.5	9.7	*	65+
Population density	272.8	220.4	191.8	per km²	צפיפות האוכלוסייה
Population by district	100.0	100.0	100.0	%	אוכלוסייה לפי מחוז
Jerusalem District	11.9	12.0	11.4	*	מחוז ירושלים
Northern District	17.0	16.7	15.6	*	מחוז הצפון
Haifa District	13.1	13.6	14.4	*	מחוז חיפה
Central District	22.5	21.4	20.1	*	מחוז המרכז
Tel Aviv District	18.8	22.7	25.6	*	מחוז תל אביב
Southern District	13.9	11.9	12.1	*	מחוז הדרום
Judea, Samaria and Gaza areas(1)	2.9	1.7	..	*	אזורי יהודה, שומרון וחבל עזה(1)
Population in urban localities - total	5,519.2	4,363.7	3,401.5	1,000	אוכלוסייה ביישובים עירוניים - סה"כ
Thereof: 100,000 inhabitants and more	2,630.4	2,181.6	1,584.7	*	מזה: 100,000 תושבים ומעלה
Jerusalem	633.7	524.5	407.1	*	ירושלים
Thereof: Jews	433.6	378.2	292.3	*	מזה: יהודים
Tel Aviv-Yafo	348.1	339.4	334.9	*	תל אביב-יפו
Haifa	265.7	245.9	230.0	*	חיפה
Rishon LeZiyyon	188.2	139.5	92.0	*	ראשון לציון
Holon	163.1	156.7	130.9	*	חולון
Be'er Sheva	163.7	122.0	109.6	*	באר שבע
Petah Tiqwa	159.4	144.0	119.8	*	פתח תקווה
Netanya	154.9	132.2	98.4	*	נתניה
Ashdod	155.8	83.9	64.4	*	אשדוד
Bat Yam	137.0	141.3	132.1	*	בת ים
Bene Beraq	133.9	116.7	91.4	*	בני ברק
Ramat Gan	126.9	119.5	120.3	*	רמת גן
Population in rural localities - total	522.2	458.0	520.2	*	אוכלוסייה ביישובים כפריים - סה"כ
Thereof: Qibbuzim	115.5	125.1	111.2	*	מזה: קיבוצים
Metropolitan area of Tel Aviv(2)	2,652.7	1,781.6	..	*	מטרופולין תל אביב(2)
Metropolitan area of Haifa(2)	842.0	432.9	..	*	מטרופולין חיפה(2)

1 Israelis in Jewish localities.
2 According to the boundaries on the same year.

1 ישראלים ביישובים יהודיים.
2 לפי הגבולות באותה שנה.

אוכלוסייה, לפי קבוצת אוכלוסייה, 31.12.1998, מין וגיל
 Population, by Population Group, Sex and Age



HOUSEHOLDS(1)

משקי בית (1)

	R1998	1990	1980	יחידה Unit	
Total	1,650.6	1,227.5	1,025.8	1,000	סך הכל
Jews	1,425.3	1,084.6	937.3	"	יהודים
Other religions	225.3	143.0	88.5	"	דתות אחרות
Average no. of persons per household - total	3.43	3.64	3.66	מס' no.	ממוצע נפשות למשק בית - סך הכל
Jews	3.19	3.38	3.41	"	יהודים
Other religions	4.90	5.64	6.32	"	דתות אחרות

1 As of 1985 - excl. qibbuzim.

1 מ-1985 - לא כולל קיבוצים.

VITAL STATISTICS

תנועה טבעית

	*1998	1990	1980	Unit יחידה	
Total population					כל האוכלוסייה
Marriages	38,449	31,746	29,592	מס' no.	נישואין
Divorces	9,268	6,325	4,439	"	גירושין
Livebirths	130,080	103,349	94,321	"	לידות חי'
Total fertility	2.98	3.02	3.14	לידות לאישה Births per woman	כריון כולל
Deaths	36,927	28,734	26,364	מס' no.	פטירות
Natural increase	93,153	74,615	67,957	"	ריבוי טבעי
Infant deaths	760	1,026	1,471	"	פטירות תינוקות
Infant death rate	5.8	9.9	15.6	ל-1,000 לידות חי' per 1,000 livebirths	שיעור פטירת תינוקות
Jews					יהודים
Marriages	29,734	24,059	24,946	מס' no.	נישואין
Divorces	8,186	5,640	4,100	"	גירושין
Livebirths	88,744	73,851	71,372	"	לידות חי'
Total fertility	2.67	2.69	2.76	לידות לאישה Births per woman	כריון כולל
Deaths	33,158	25,759	23,519	מס' no.	פטירות
Natural increase	55,586	48,092	47,853	"	ריבוי טבעי
Infant deaths	416	586	885	"	פטירות תינוקות
Infant death rate	4.7	7.9	12.4	ל-1,000 לידות חי' per 1,000 livebirths	שיעור פטירת תינוקות
Moslems					מוסלמים
Marriages	7,465	6,320	3,669	מס' no.	נישואין
Divorces	985	623	289	"	גירושין
Livebirths	33,857	24,515	19,031	"	לידות חי'
Total fertility	4.76	4.70	5.98	לידות לאישה Births per woman	כריון כולל
Deaths	2,550	2,171	2,075	מס' no.	פטירות
Natural increase	31,307	22,344	16,956	"	ריבוי טבעי
Infant deaths	297	388	495	"	פטירות תינוקות
Infant death rate	8.8	15.8	26.0	ל-1,000 לידות חי' per 1,000 livebirths	שיעור פטירת תינוקות
Life expectancy at birth	1997			שנים Years	תוחלת חיים בלידה
Total population					כל האוכלוסייה
Males	75.9	74.9	72.1	"	זכרים
Females	80.1	78.4	75.7	"	נקבות
Jews					יהודים
Males	76.4	75.3	72.5	"	זכרים
Females	80.5	78.9	76.2	"	נקבות
Other religions					דתות אחרות
Males	73.9	73.3	70.0	"	זכרים
Females	77.3	75.9	73.4	"	נקבות

MIGRATION AND TOURISM

תנועות הגירה ותיירות

	1998	1990	1980	Unit יחידה	
Immigrants and potential immigrants	56.7	199.5	20.4	1,000	עולים ועולים בכוח
Residents going abroad(1)	2,983.0	854.0	513.5	"	תושבים שיצאו לחו"ל(1)
Residents returning(1)	2,981.2	846.0	481.6	"	תושבים שחזרו מחו"ל(1)
Tourists arriving(2)	1,941.6	1,131.7	1,065.8	"	תיירים בנסעים(2)

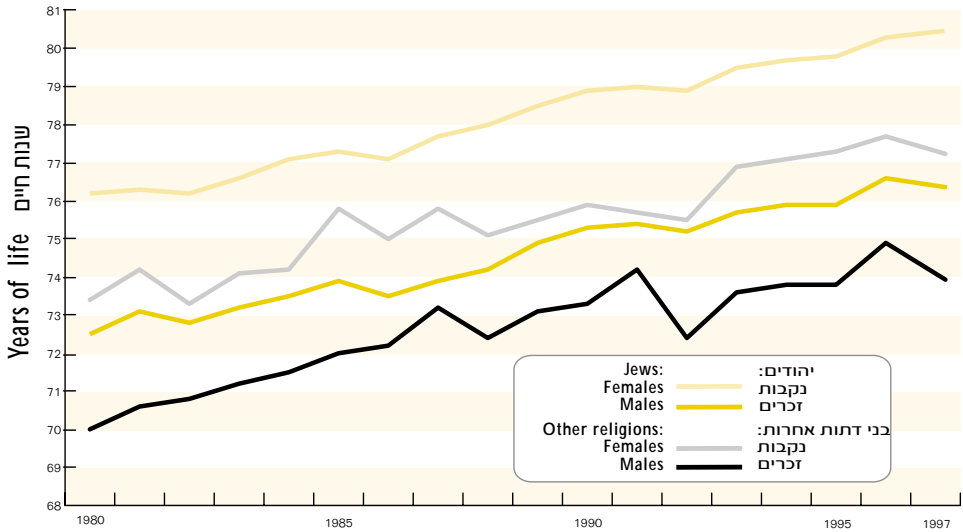
1 Of permanent population.

2 Excl. cruise passengers.

1 מהאוכלוסייה הקבועה.
2 לא כולל נוסעים בשיט.

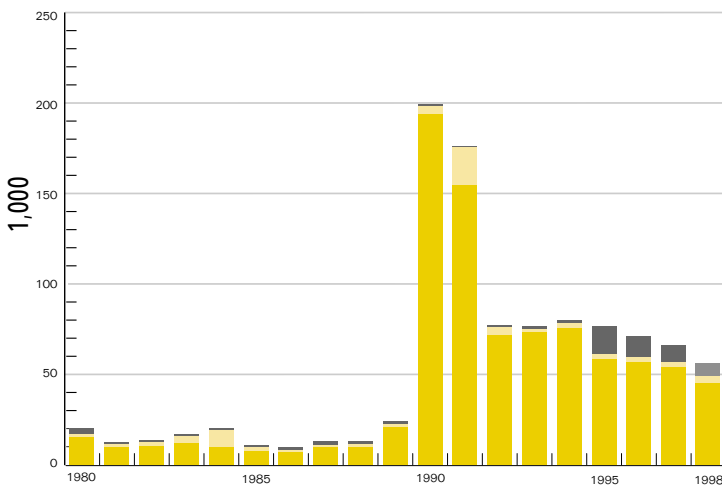
Life Expectancy at Birth, by Sex and Population Group

תוחלת חיים בלידה, לפי מין וקבוצת אוכלוסייה



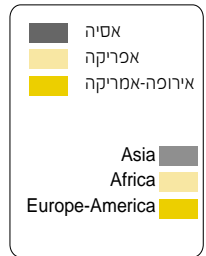
Immigrants, by Year of Arrival and Last Continent of Residence

צולים, לפי שנת עלייה ויבשת מגורים אחרונה



החל ב-1995 יבשת אסיה כוללת את העולים מהרפובליקות האסיאיות של ברית המועצות לשעבר.

As of 1995, Asia includes immigrants from the Asian republics of the former USSR.



חינוך והשכלה

EDUCATION

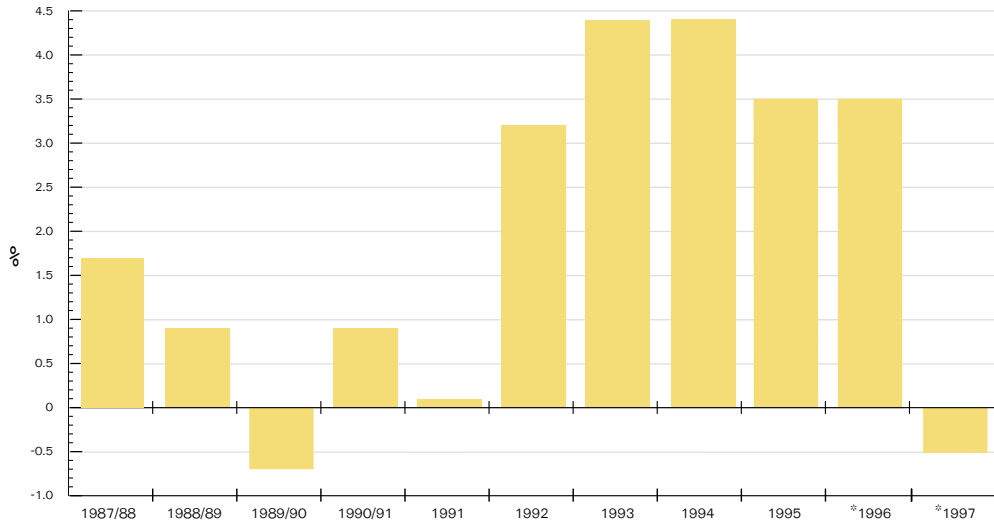
	1998	1990	1980	Unit	יחידה Unit
PUPILS - TOTAL	1,815.4	1,451.3	1,200.7	1,000	תלמידים - סך הכל
Hebrew education - total	1,522.9	1,220.6	1,023.5	"	חינוך עברי - סך הכל
Kindergartens	318.3	277.1	246.6	"	גני ילדים
Primary - total	528.7	473.4	436.4	"	חינוך יסודי - סך הכל
Post-primary - total	413.7	325.7	216.6	"	חינוך על-יסודי - סך הכל
Intermediate	171.5	120.6	72.8	"	חטיבות ביניים
Secondary - total	242.2	205.1	143.8	"	תיכון - סך הכל
General (incl. continuation classes)	150.8	103.3	68.0	"	עיוני (כולל כיתות המשך)
Vocational and agricultural	91.4	101.8	75.8	"	מקצועי וחקלאי
Post-secondary institutions	43.3	25.3	25.4	"	מוסדות על-תיכוניים
Non-university higher education (1)	41.1	8.3	-	"	מוסדות להשכלה גבוהה שאינם אוניברסיטאות (1)
Universities	108.9	67.8	54.5	"	אוניברסיטאות
Other institutions	69.0	47.0	44.0	"	מוסדות אחרים
Arab education - total	292.5	230.7	177.2	"	חינוך ערבי - סך הכל
Kindergartens (compulsory)	29.5	22.2	17.3	"	גני ילדים (חובה בלבד)
Primary - total	163.1	139.2	122.0	"	חינוך יסודי - סך הכל
Post-primary - total	96.2	68.6	37.3	"	חינוך על-יסודי - סך הכל
Intermediate	50.2	28.9	14.8	"	חטיבות ביניים
Secondary - total	46.0	39.7	22.5	"	תיכון - סך הכל
General	33.5	31.2	19.0	"	עיוני
Vocational and agricultural	12.4	8.5	3.5	"	מקצועי וחקלאי
Teacher training colleges	0.2	0.6	0.5	"	מוסדות להכשרת מורים וגננות
Other post-secondary and non-university institutions for higher education	1.5	0.1	0.1	"	מוסדות על-תיכוניים ומוסדות להשכלה גבוהה שאינם אוניברסיטאות
Field of study of university students - total	100.0	100.0	100.0	%	תחום לימוד של תלמידי אוניברסיטאות - סך הכל
Humanities	29.1	27.7	30.1	"	מדעי הרוח
Social sciences	31.6	29.5	29.0	"	מדעי החברה
Law	4.1	3.4	3.8	"	משפטים
Medicine	7.2	7.6	5.7	"	רפואה
Sciences and mathematics	14.8	15.5	13.7	"	מדעי הטבע ומתמטיקה
Agriculture	1.3	1.9	2.7	"	חקלאות
Engineering	11.9	14.4	15.0	"	הנדסה
Graduates of universities - total	23,807	13,915	9,371	no. מס'	מסיימי אוניברסיטאות - סך הכל
First degree	16,235	10,192	6,740	"	תואר ראשון
Second degree	5,957	2,790	1,652	"	תואר שני
Third degree	745	450	378	"	תואר שלישי
Diploma	870	483	601	"	תעודה
Years of schooling (aged 15+)(2)					שנות לימוד (בני 15+)(2)
Jews: 0 - 4 years of schooling	4.0	6.6	10.3	%	יהודים: 0-4 שנות לימוד
13+ years of schooling	39.0	28.2	20.8	"	13+ שנות לימוד
Other religions: 0 - 4 years of schooling	12.5	19.5	28.9	"	דתות אחרות: 0-4 שנות לימוד
13+ years of schooling	19.7	9.1	7.7	"	13+ שנות לימוד

1 Incl. students towards B.Ed.
2 Till 1985 - persons aged 14 and over.

1 כולל תלמידים לקראת תואר B.Ed.
2 עד 1985 - בני 14 ומעלה.

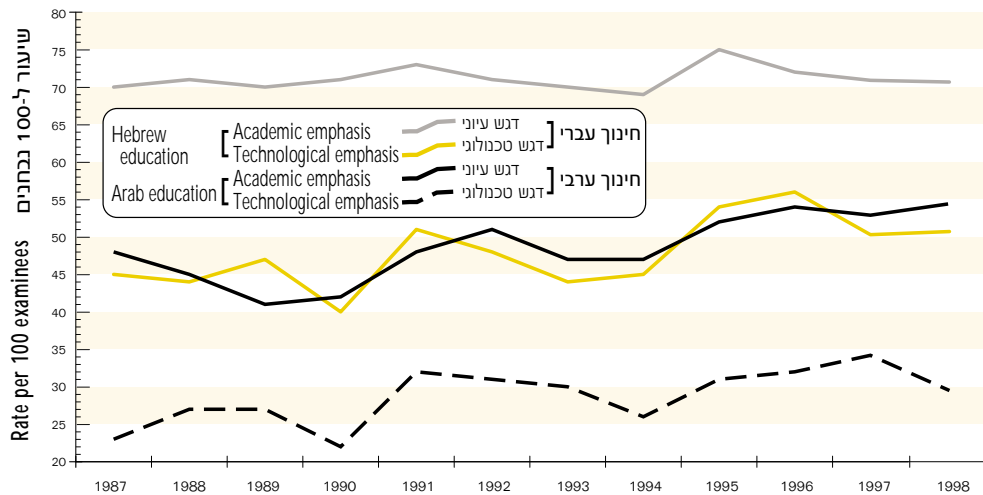
National Expenditure on Education per Capita
(Quantity change on previous year)

הוצאה לאומית לחינוך לנפש
(שנוי כמותי - כל שנה לצומת קודמתה)



Examinees Entitled to Matriculation Certificate, by Examination Profile
(Hebrew and Arab education)

זכאים לתעודת בגרות לפי הרכב בחנה
(חינוך עברי וערבי)



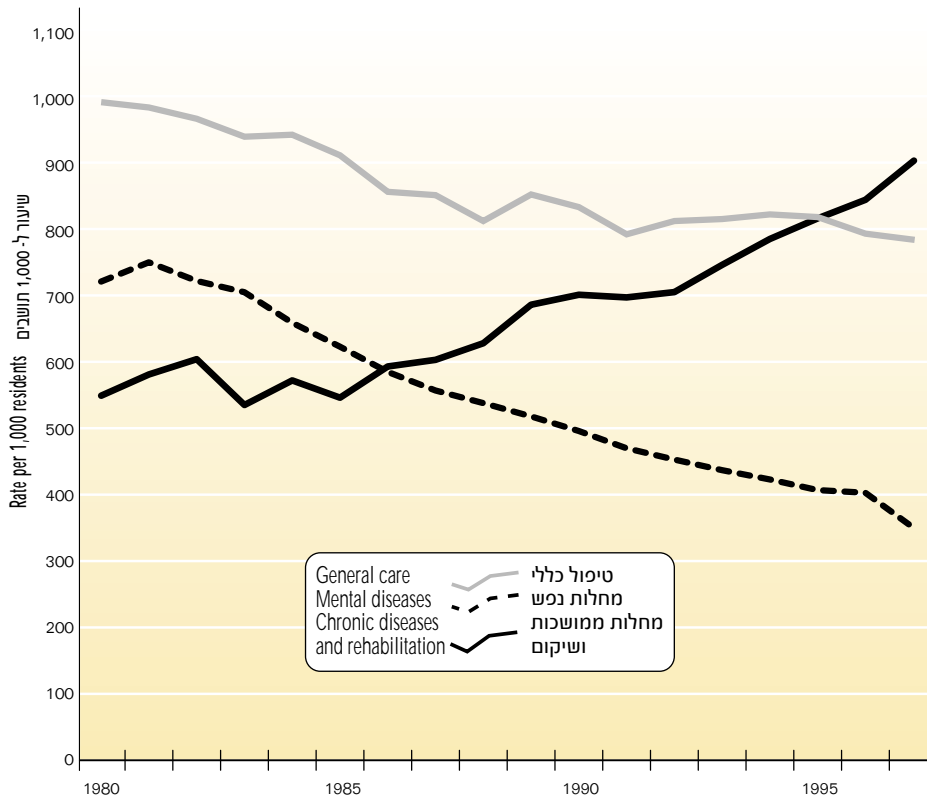
HEALTH

בריאות

	1998	1990	1980	Unit	יחידה
Beds in hospitals	36.4	29.1	27.0	1,000	מיטות בבתי חולים
Thereof: beds for chronic diseases	15.9	9.3	5.6	"	מזה: מיטות למחלות ממושכות
beds for mental diseases	6.3	7.1	8.6	"	מיטות למחלות נפש
Beds per 1,000 residents	6.0	6.0	6.7	Rate	שיעור מיטות ל-1,000 תושבים
Hospitalization days	12,166	9,468	9,030	1,000	ימי אישפוז
Hospitalization days per 1,000 residents	2,038	2,031	2,172	Rate	שיעור ימי אישפוז ל-1,000 תושבים
	1997				
Doctors employed	21.1	12.1	9.8	1,000	רופאים מועסקים
Doctors employed per 1,000 residents	3.62	2.60	2.53	Rate	שיעור רופאים מועסקים ל-1,000 תושבים

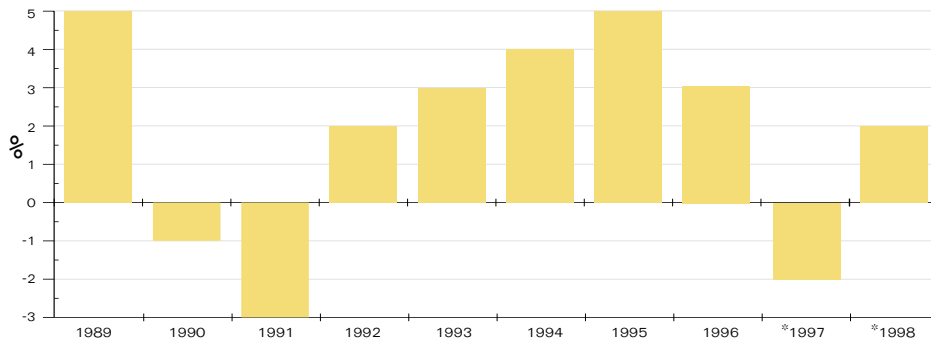
Hospitalization Days Rate, by Type of Bed

שיעור ימי אשפוז, לפי סוג מיטה



National Expenditure on Health per Capita -
Quantity Change Compared to Previous Year

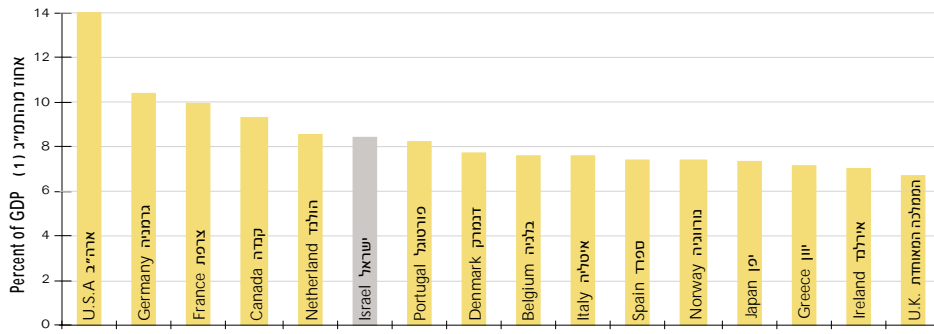
הוצאה לאומית לבריאות לנפש -
שינוי כמותי בכל שנה לעומת קודמתה



National Expenditure on Health
International Comparision

*1997

ההוצאה הלאומית לבריאות
השוואה בינלאומית



(1) Net taxes on import were added to the GDP.

(1) לתמי"ג הוספו מסים (נטו) על היבוא.

NATIONAL INSURANCE(1)

ביטוח לאומי(1)

	1998	1990	1980	Unit יחידה	
Insured persons(2)	2,810	2,073	1,636	1,000	מבוטחים(2)
Recipients of benefits and pensions					מקבלי קצבאות וגמלאות
Old age and survivors(3)	615.9	450.8	343.4	*	זקנה ושאיירים(3)
Maternity grant(4)	129.5	107.7	97.3	*	מענקי לידה(4)
Maternity allowance(4)	64.2	43.6	39.8	*	דמי לידה(4)
Children for whom allowances were paid(3)	2,035.4	1,130.0	1,512.9	*	מספר הילדים שבגנים משלמים קצבת ילדים(3)

1 Until 1992 - budget years.

2 Beginning of year.

3 Monthly average.

4 Annual cumulative.

1 עד 1992 - שנות תקציב.

2 תחילת שנה.

3 ממוצע חודשי.

4 מצטבר לשנה.

LIVING CONDITIONS

רמת חיים

	1998	1990	1980	Unit יחידה	
Private consumption expenditure per capita (at 1995 prices)	30,181	23,303	16,179	NIS ש"ח	הוצאה לצריכה פרטית לנפש (במחירי 1995)
Total(1)	100.0	100.0	100.0	% במחירים שוטפים At current prices	סך הכל(1)
Food, beverages and tobacco	20.9	25.1	30.2	"	מזון, משקאות וטבק
Clothing, footwear and personal effects	4.5	5.9	6.5	"	הלבשה, הנעלה וחפצים אישיים
Durable goods	11.1	9.7	10.5	"	מוצרים בני-קיימא
Other products, fuel and electricity	9.4	9.4	9.7	"	מוצרים אחרים, דלק וחשמל
Services (incl. housing and non-profit institution)	54.1	49.9	43.1	"	שירותים (כולל דיר ומלכ"ר)

1 In the domestic market, at current prices. בשוק המקומי, במחירים שוטפים.

DAILY FOOD CONSUMPTION PER CAPITA

צריכת מזון לנפש ליום

	1998	1990	1980	Unit יחידה	
Calories	3,604	3,089	2,979	Kcal	קלוריות
Proteins	107.3	97.4	92.2	gr. גר.	חלבון
Fat	130.9	117.6	111.5	"	שומן
Products					מוצרים
Wheat and its products	308.2	257.3	282.2	gr. גר.	חיטה ומוצרי חיטה
Rice (milled)	26.3	19.7	15.9	"	אורז (נקי)
Sugar	118.4	97.3	82.7	"	סוכר
Vegetables	508.2	441.9	311.2	"	ירקות
Citrus fruit	158.2	90.9	95.6	"	פרי הדר
Meat	210.9	193.8	170.4	"	בשר
Eggs	40.0	49.9	53.7	"	ביצים
Milk and dairy products	294.7	277.8	272.0	"	חלב ומוצרי

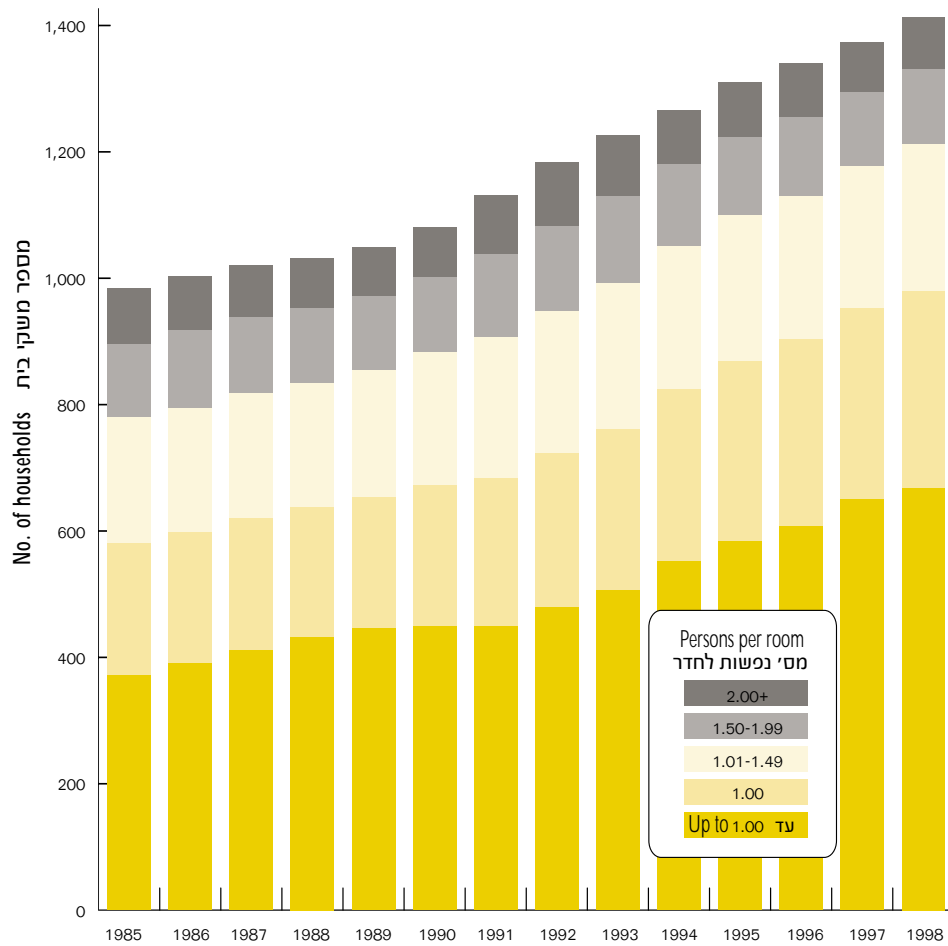
HOUSING DENSITY (JEWS)

צפיפות דיור (יהודים)

	1998	1990	1980	Unit יחידה	
Less than 1 person per room	48.4	41.5	31.3	% מסך הכל	פחות מנפש לחדר
3 persons per room and more	0.6	0.8	1.8	% of total	3 נפשות לחדר ויותר

Jewish Households,
by Number of Persons per Room

משקי בית יהודיים,
לפי מספר נפשות לחדר



LABOUR FORCE(1),
EMPLOYMENT(2) and WAGES

כוח אדם(1),
תעסוקה(2) ושכר

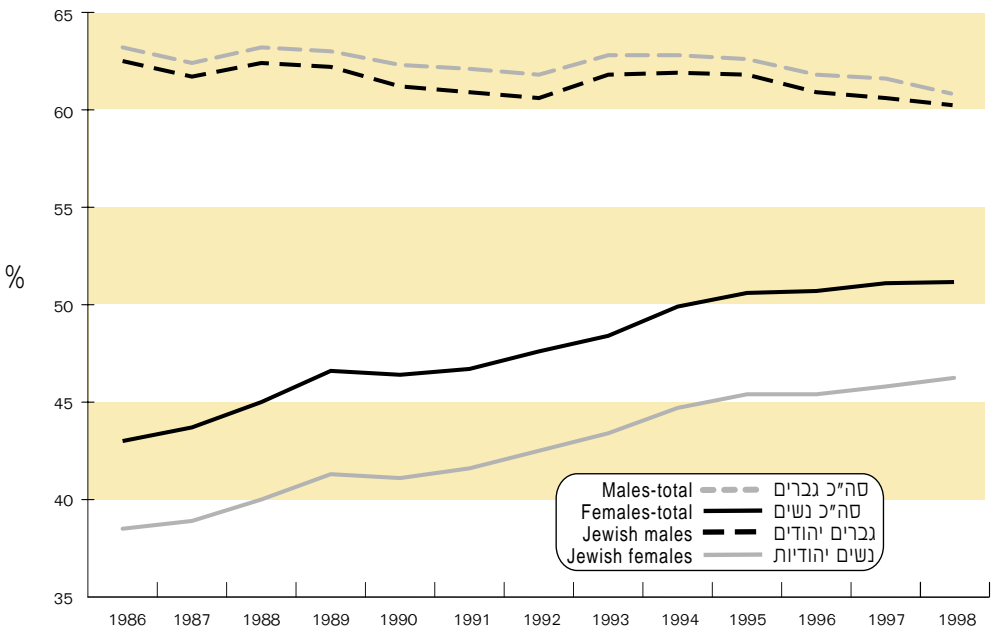
	1998	1990	1980	יחידה Unit	
Civilian labour force	2,271.6	1,649.9	1,318.1	1,000	כוח העבודה האזרחי
Percent civilian labour force	53.6	51.5	49.5	%	אחוז כוח העבודה האזרחי
Percent unemployed	8.6	9.6	4.8	"	אחוז הבלתי מועסקים
% Jews of total employed	86.3	87.9	89.9	"	אחוז היהודים מסך המועסקים
% Employees of total employed	85.0	80.0	77.5	"	אחוז השכירים מסך המועסקים
% Women of total employed	44.0	39.8	36.0	"	אחוז הנשים מסך המועסקים
Average weekly work hours	37.2	36.1	36.5	מס' מס. no.	ממוצע שעות עבודה בשבוע
Males	42.0	40.4	40.2	"	גברים
Females	31.0	29.5	30.0	"	נשים
Average monthly wage per employee's post (at constant prices) - total	147.8	134.8	105.7	1978=100	שכר חודשי ממוצע למשרת שכיר (במחירים קבועים) - סך הכל
In industry	174.1	148.3	108.7	"	בתעשייה
In public services	157.3	129.6	105.3	"	בשירותים ציבוריים

1 Till 1985, data refer to aged 14 and over.
2 As of 1996 according to an updated definition.

1 עד 1985, הנתונים מתייחסים לבני 14 ומעלה.
2 החל ב-1996 לפי הגדרה מעודכנת.

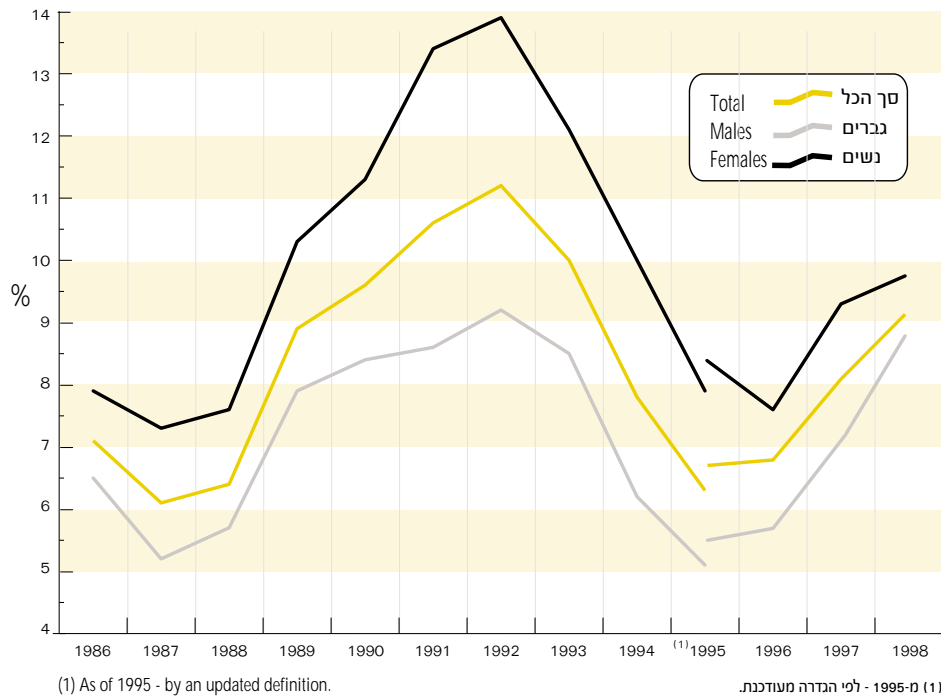
Percent Civilian Labour Force of Total Population Aged 15 and over, by Sex (Total and Jews)

אחוז כוח העבודה האזרחי מאוכלוסיית בני 15 ומעלה, לפי מין (סה"כ ויהודים)



Percent of Unemployed Persons of Civilian Labour Force, by Sex

אחוז הבלתי מוצסקים מכוח העבודה האזרחי, לפי מין



Employed Persons by Economic Activity

מוצסקים לפי ענף כלכלי

	1998	Unit יחידה	Code סמל
Employed persons - total (1)	2,076.5	1,000	
(by 1993 Classification)			
Agriculture	2.4	%	A חקלאות
Manufacturing (mining and industry)	18.9	"	B תעשייה (כרייה ותרושת)
Electricity and water supply	1.0	"	C חשמל ומים
Construction (building and civil engineering projects)	6.3	"	D בנייה ועבודות הנדסה אזרחית
Trade and repair of vehicles	13.1	"	E מסחר ותיקון כלי רכב
Accommodation services and restaurants	3.9	"	F שירותי אירוח ואוכל
Transport, storage and communication	6.0	"	G תחבורה, אחסנה ותקשורת
Banking, insurance and finance	3.6	"	H בנקאות, ביטוח ומוסדות פיננסיים
Business activities	10.5	"	I שירותים עסקיים
Public administration	5.5	"	J מינהל ציבורי
Education	12.7	"	K חינוך
Health, welfare and social work services	9.8	"	L שירותי בריאות, רווחה וסעד
Community, personal and other services	4.7	"	M שירותים קהילתיים, חברתיים, אישיים ואחרים
Private households with domestic personnel	1.6	"	N שירותים למשק הבית ע"י פרטיים

(1) Excl. "Extra - territorial organizations and bodies" and unknown economic activity. (1) לא כולל "אירגונים וגופים חוץ מדינתיים" וענף כלכלי לא ידוע.

FOREIGN TRADE

סחר חוץ

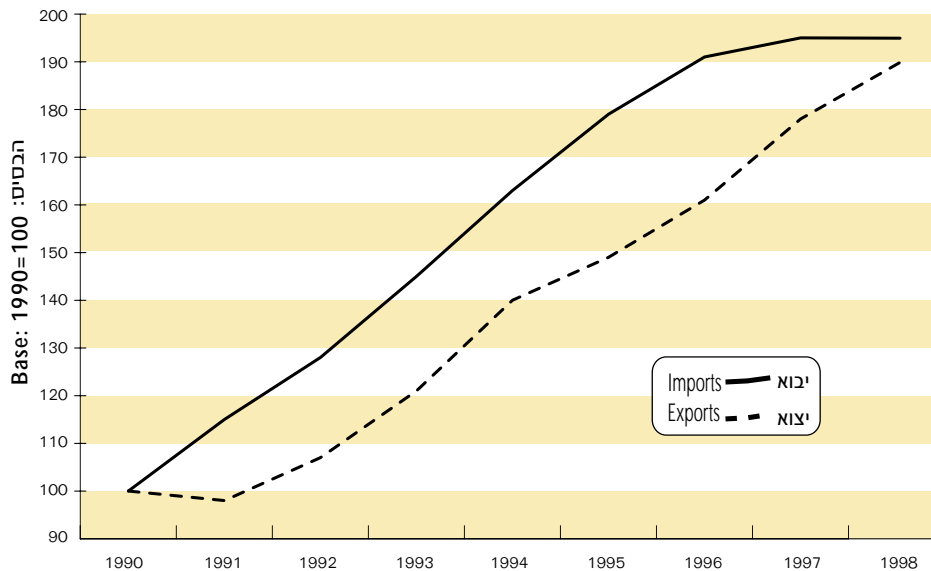
	1998	1990	1980	Unit יחידה	
Net imports of goods	27,010.7	15,107.1	7,845.7	\$10 ⁶	יבוא סחורות נטו
Net exports of goods	21,184.5	11,603.1	5,291.9	-	יצוא סחורות נטו
Excess of imports over exports	5,826.2	3,504.0	2,553.8	-	עודף היבוא על היצוא
Exports as percent of imports	78.4	76.8	67.4	%	היצוא כאחוז מהיבוא
Index of import volume	331	170	100	1980=100	מדד נפח היבוא
Index of export volume	334	176	100	-	מדד נפח היצוא
Agricultural exports	807.7	657.2	555.7	\$10 ⁶	יצוא חקלאי
Industrial exports (excl. diamonds) (gross)	15,558.2	7,696.8	3,340.4	-	יצוא תעשייתי (פרט ליהלומים) (ברוטו)
Other exports (excl. diamonds) (gross) (1)	610.1	218.6	26.3	-	יצוא אחר (פרט ליהלומים) (ברוטו) (1)
Worked and unworked diamonds (gross)	6,309.6	3,507.2	1,615.1	-	יהלומים מלוטשים וגולמיים (ברוטו)
Imports of consumer goods (gross)	3,875.4	1,585.4	544.3	-	יבוא מוצרי תצרוכת (ברוטו)
Imports of production inputs (excl. diamonds) (gross)	14,767.6	8,477.9	5,278.6	-	יבוא תשומות לייצור (פרט ליהלומים) (ברוטו)
Imports of diamonds (gross)	4,179.8	3,058.7	1,192.5	-	יבוא יהלומים (ברוטו)
Imports of investment goods (gross)	4,634.7	2,193.8	969.4	-	יבוא נכסי השקעה (ברוטו)

1 As of 1990 - incl. mainly software.

1 החל ב-1990 - כולל בעיקר תוכנה.

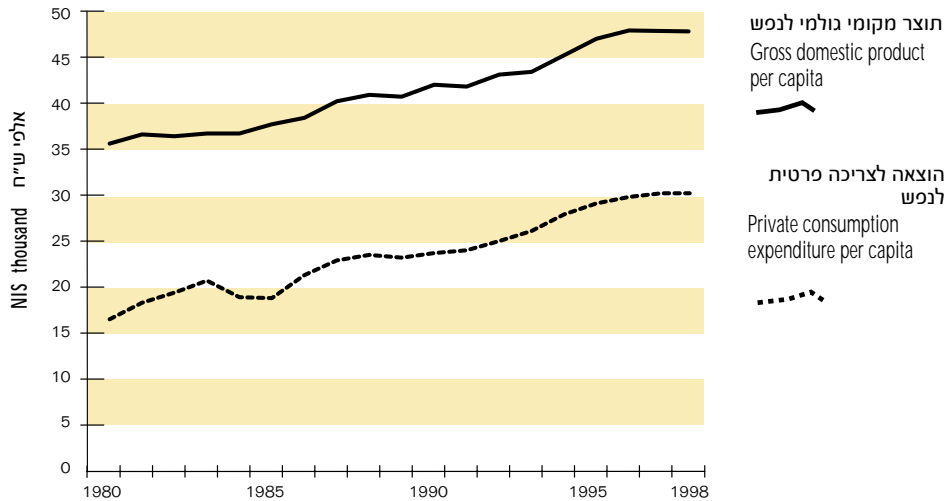
Imports and Exports of Commodities - Volume Indices

יבוא ויצוא סחורות - מדדי נפח



Gross Domestic Product and Private Consumption Expenditure per Capita, at 1995 Prices

תוצר מקומי גולמי לנפש והוצאה לצריכה פרטית לנפש, במחירי 1995



NATIONAL ECONOMY

המשק הלאומי

	1998	1990	1980	Unit יחידה	במחירי 1995
At 1995 prices					
Gross domestic product				10 ⁶ ש"ח 10 ⁶ NIS	תוצר מקומי גולמי
-total	290,932	197,433	138,957	"	-סך הכל
-per capita	48,727	42,366	36,000	ש"ח NIS	-לנפש
Private consumption expenditure	180,203	108,593	62,449	10 ⁶ ש"ח 10 ⁶ NIS	הוצאה לצריכה פרטית
General government consumption expenditure	85,659	71,928	67,938	"	הוצאה לצריכה ציבורית
Gross domestic capital formation	61,170	35,214	24,791	"	השקעה גולמית מקומית

BALANCE OF PAYMENTS

מאזן התשלומים

	1998	1990	1980	Unit יחידה	
Current account - net	-667	161	-878	\$10 ⁶	החשבון השוטף - נטו
Excl. direct defence imports	1,205	1,629	777	"	ללא יבוא ביטחוני ישיר
Israel's foreign liabilities	54,595	33,773	21,228	"	חובות ישראל לחוץ לארץ
Israel's foreign assets	43,024	17,063	9,847	"	נכסים במטבע חוץ

PRICES(1)

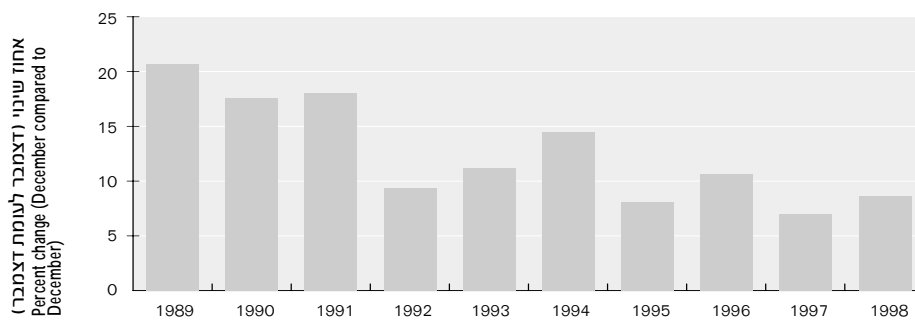
מחירים (1)

	1998	1990	1980	Unit	יחידה
Annual average				בסיס: Base	ממוצע שנתי
Consumer price index	12,762.7	5,461.7	834.9	1976=100.0	מדד המחירים לצרכן
Price index of inputs in residential building	14,748.1	7,068.8	1,162.7	IV 1975=100.0	מדד מחירי תשומה בבנייה למגורים
Wholesale price index of Industrial output (excl. fuel)	7,845.8	3,928.6	644.7	1977=100.0	מדד מחירים סיטוניים של תפוקת התעשייה (ולא דלקים)
December each year					דצמבר כל שנה
Consumer price index	13,424.6	5,878.5	1,215.3	1976=100.0	מדד המחירים לצרכן
Price index of inputs in residential building	15,242.0	7,504.4	1,650.0	IV 1975=100.0	מדד מחירי תשומה בבנייה למגורים
Wholesale price index of industrial output (excl. fuel)	8,350.1	4,173.1	943.3	1977=100.0	מדד מחירים סיטוניים של תפוקת התעשייה (ולא דלקים)

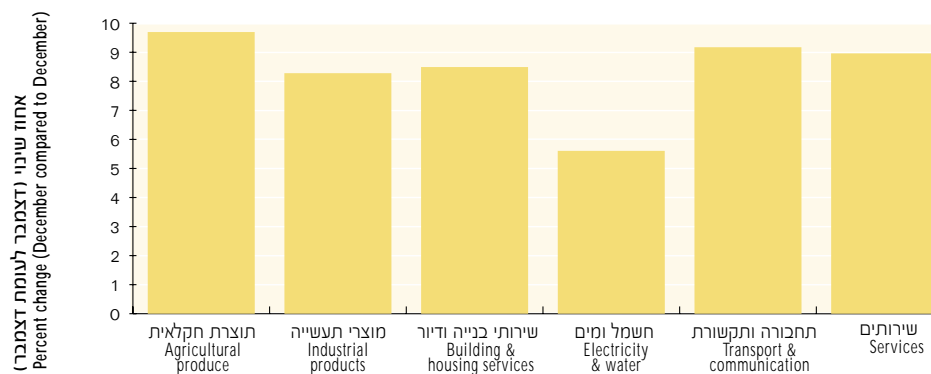
1 In 1990 and 1997, the index figures were divided by 100. בשנים 1990 ו-1997, המדד חולק ב-100.

Consumer Price Index

מדד המחירים לצרכן

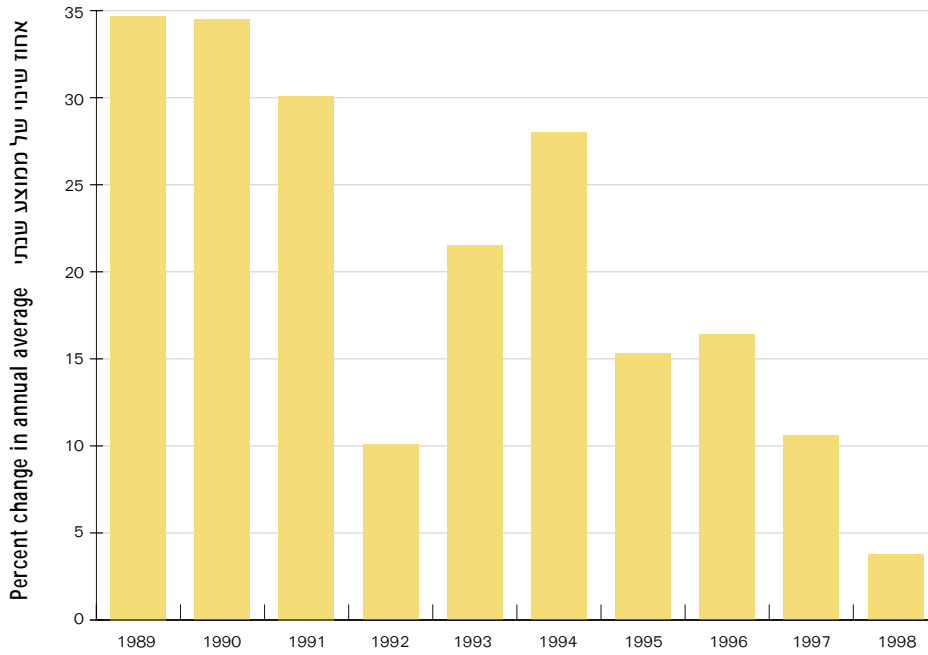


Consumer Price Index, by Economic Activity 1998 לפי צנף כלכלי 1998



Price Changes of Dwellings,
Compared to Previous Year's Price

שינויים במחירי דירות, כל שנה
לצומת קודמתה



FINANCE

כספים

	1998	1990	1980	Unit יחידה	
Total money supply (end of year)	25,810	6,950	7.0	NIS 10 ⁶ ש"ח	סך אמצעי התשלום (סוף שנה)
Thereof: current deposits of the public in banks	15,745	4,133	5.0	"	מזה: פיקדונות עו"ש של הציבור בבנקים
Exchange rate of the U.S Dollar					שער החליפין של הדולר
-end of year	4.16	2.048	..	NIS ש"ח	-סוף שנה
-annual average	3.8002	2.0162	..	"	-ממוצע שנתי

BANKS

בנקים

	1998	1990	1980	Unit יחידה	
Balance sheets of banking institutions (end of year)					מאזני המוסדות הבנקאיים (סוף שנה)
Assets	582,490	169,556	299	NIS 10 ⁶ ש"ח	נכסים
Credit to the public	275,594	67,210	75.5	"	אשראי לציבור
<small>(In Israeli and foreign currency excl. mortgage banks). (במסבך ישראל ובמסבך חוץ למעט בנקים למשכנתאות).</small>					

AGRICULTURE (1)

חקלאות (1)

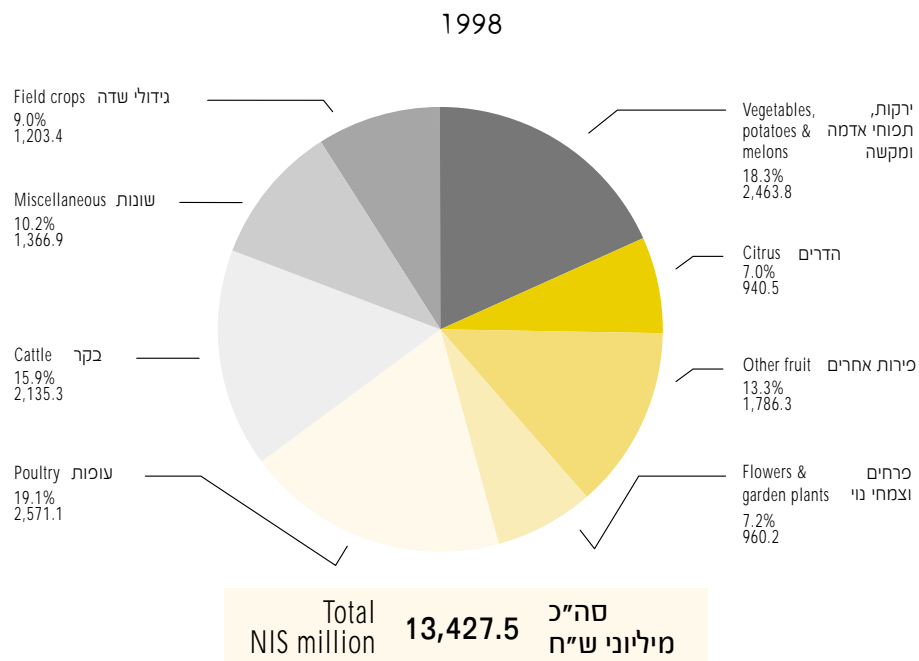
	1998	1990	1980	יחידה Unit	
Agricultural area	..	4,350	4,400	דונם 1,000 1,000 dunam	שטח חקלאי
Net domestic product (quantity index)	222.4	139.3	72.4	בסיס: Base: 1986=100.0	תוצר מקומי נקי (מדד כמות)
Employed persons	72.5	70.9	87.7	1,000	מועסקים
Net capital stock in agriculture (at 1986 prices)	2,483.9	2,481.7	2,460.7	ש"ח 1,000 NIS	מלאי הון נקי במשק החקלאי (במחירי 1986)
Production: Wheat	156.0	291.2	253.2	טון 1,000 tons	יצור: חיטה
Vegetables	1,243.3	1,085.8	607.0	"	ירקות
Potatoes	333.4	213.9	171.7	"	תפוחי אדמה ומקשה
Citrus	888.8	1,506.2	1,542.8	"	הדרים
Avocados	65.7	48.0	32.0	"	אבוקדו
Poultry meat	382.6	261.7	200.0	"	בשר עוף
Beef	83.0	67.8	55.0	"	בשר בקר
Cow's milk	1,150.0	923.9	670.3	ליטר 10 ⁶ L	חלב בקר
Table eggs	1,550.0	1,548.0	1,451.0	10 ⁶	ביצי מאכל
Fish	30.1	26.2	24.7	טון 1,000 tons	דגים

1 Till 1980 - agricultural years.

1 עד 1980 - שנים חקלאיות.

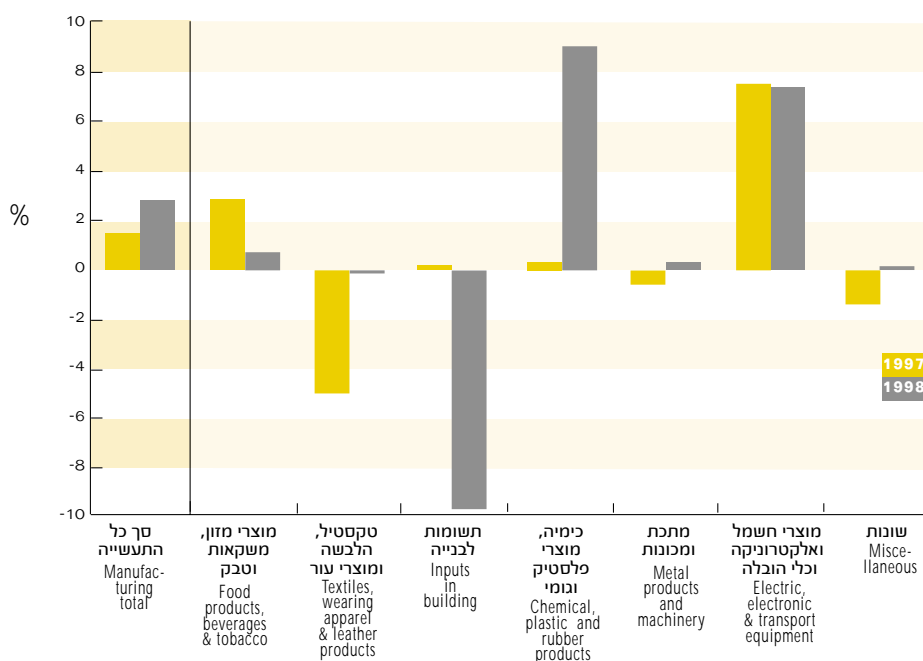
Agricultural Output, by Activity (NIS million)

התפוקה החקלאית, לפי צנף (מיליוני ש"ח)



Change in Manufacturing Production(1),
by Aggregated Divisions

השנוני בייצור התעשייתי(1),
לפי קבוצות צנפים



1 Each year compared to the previous one.

1 כל שנה לעומת קודמתה.

MANUFACTURING

תעשייה

	1998	1990	יחידה Unit	
Establishments engaging 100 employees and over	571	459	מס' no.	מפעלים המעסיקים 100 שכירים ויותר
Industrial production index - total(1)	120	75	1994=100	מדד הייצור התעשייתי - סך הכול (1)
Mining and quarrying	120	74	"	כרייה וחציבה
Food, beverages and tobacco	113	84	"	מזון, משקאות וטבק
Textiles and clothing	96	77	"	טקסטיל והלבשה
Leather and its products	66	102	"	עור ומוצרי
Wood and its products and furniture	100	63	"	עץ ומוצרי ורהיטים
Paper and its products	103	85	"	נייר ומוצרי
Printing and publishing	111	77	"	דפוס והוצאה לאור
Rubber and plastic	126	63	"	גומי ומוצרי פלסטיק
Chemicals and petroleum	129	72	"	מוצרים כימיים ומוצרי נפט
Non-metallic mineral products	109	64	"	מוצרים מינרלים אל-מתכתיים
Basic metals	121	72	"	מתכת בסיסית
Metal products	123	77	"	מוצרי מתכת
Machinery	96	71	"	מכונות
Electrical & electronic equip.	138	76	"	ציוד חשמלי ואלקטרוני
Transport equipment	121	103	"	כלי הובלה
Miscellaneous	113	66	"	שונות

1 Excl. diamonds.

1 לא כולל יהלומים.

TRANSPORT

תחבורה

	1998	1990	1980	יחידה Unit	
Private cars	1,273	803	410	1,000	מכוניות פרטיות
Trucks and other commercial vehicles	283	153	89	"	משאיות ורכב מסחרי
Buses	11.1	8.9	7.3	"	אוטובוסים
Bus kilometrage	756	565	419	ק"מ 10 ⁶ km.	נסועה של האוטובוסים
Railways: passengers	6,382	2,475	3,300	1,000	רכבת: נוסעים
tonnage transported	9,155	7,032	5,326	"	טונני שהובל
Ships of the merchant fleet	57	69	100	מס' no.	אוניות צ' הסוחר
Gross tonnage	1,591	1,580	2,463	1,000 טונות 1,000 tons	תפוסה כוללת
Aircraft landings	27,987	12,933	10,933	מס' no.	מטוסים שנחתו
Air transport: passengers	7,873	3,720	2,847	1,000	הובלה אווירית: נוסעים
freight	280,447	194,163	105,802	טונות tons	מטענים
Road accidents with casualties	25,337	17,496	12,716	מס' no.	תאונות דרכים עם נפגעים
Injured	49,290	27,668	17,881	"	נפגעים
Thereof: killed	548	427	434	"	מזה: הרגים

POST AND COMMUNICATION(1)

דואר ותקשורת(1)

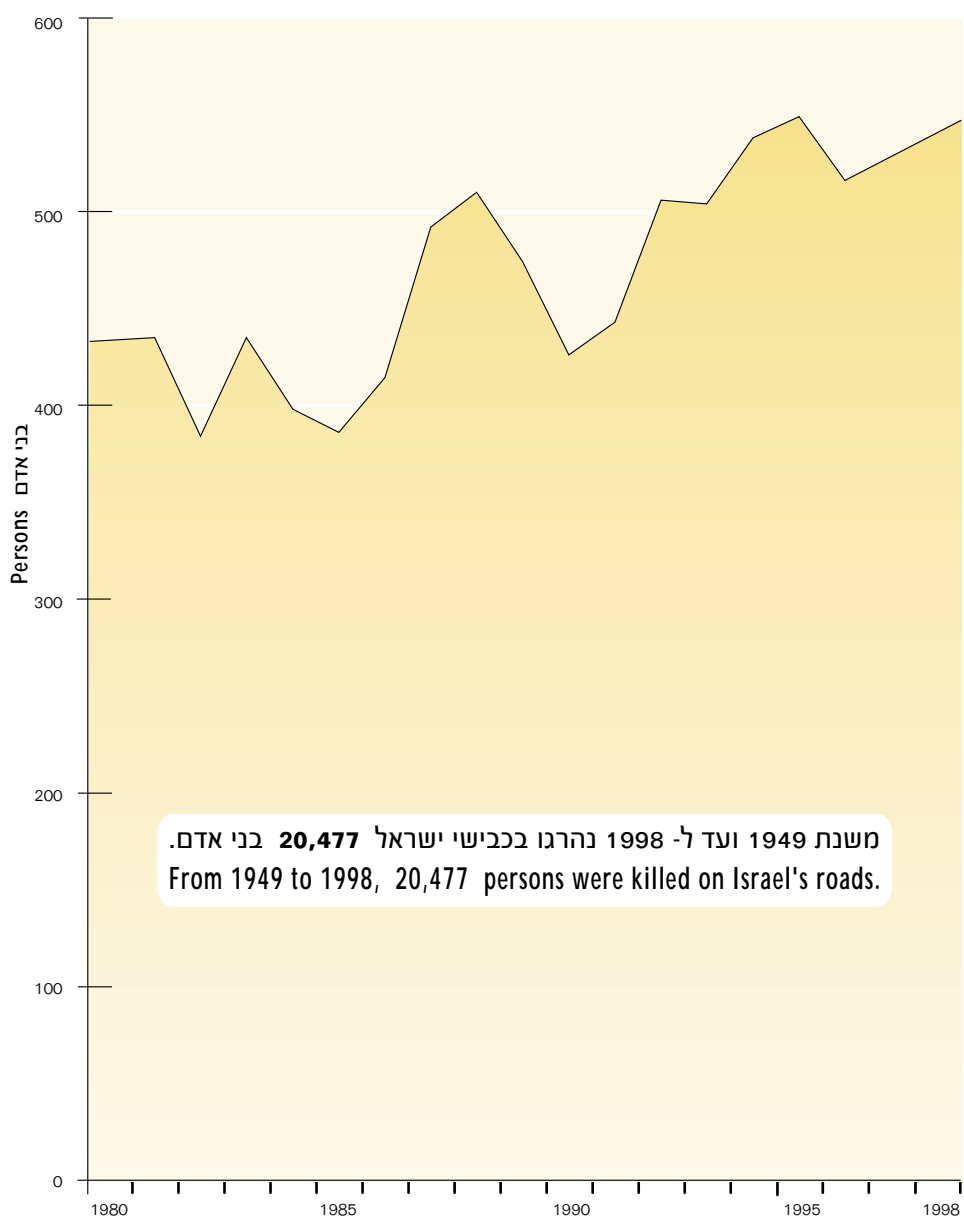
	1998	1990	1980	יחידה Unit	
Mail dispatched and received	600	454	425	10 ⁶	דברי דואר שנשלחו ונתקבלו
Parcels dispatched and received	1,453	1,435	2,029	1,000	חבילות שנשלחו ונתקבלו
Direct subscribers' lines	2,804	1,626	860	1,000	קווים ישירים מחוברים
Applications outstanding	..	31	208	1,000	בקשות ממתינות להתקנת טלפון
Public telephones	22,380	14,730	7,540	מס' no.	טלפונים ציבוריים
Express mail-inland (2)	..	2,007	-	1,000	דואר מהיר בארץ(2)

1 Until 1991 - budget years.
2 As of 1988 additional service - express delivery.

1 עד 1991 - שנות תקציב.
2 החל ב-1988 שירות חדש - דואר מהיר (אקספרס).

Killed in Road Accidents

הרוגים בתאונות דרכים



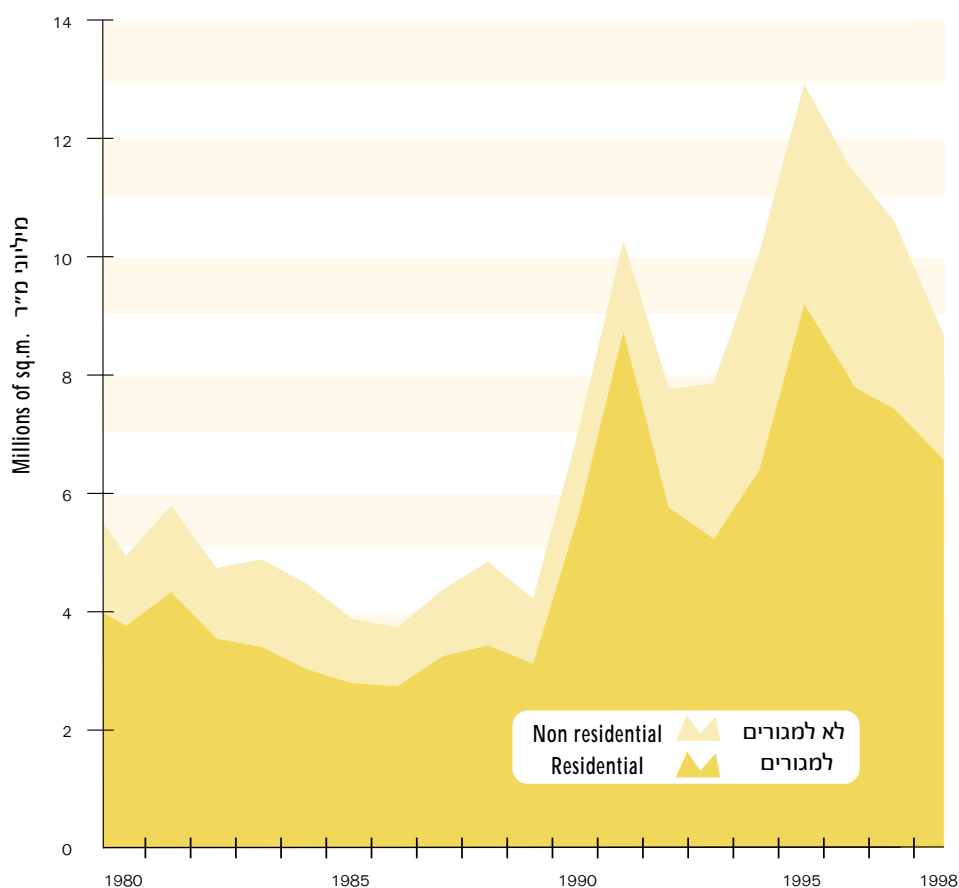
CONSTRUCTION

בינוי

	1998	1990	1980	Unit	יחידה
Buiding completed	10,795	4,150	5,140	m ² 10 ³	מ"ר 10 ³ גמר בנייה
Buiding begun	8,945	7,030	4,930	"	התחלת בנייה
Dwellings					דירות
- building completed	50.6	20.0	30.8	no. 10 ³	- גמר בנייה
- buiding begun	42.9	42.4	32.7	"	- התחלת בנייה
Road construction and widening					סלילת כבישים חדשים והרחבות
- completed	599.2	346.2	390.8	km.	גמר
- begun	380.6	464.1	236.2	"	- התחלה

Area of Building Begun - Residential and Non-Residential

שטח התחלות הבנייה למגורים ושלא למגורים



COMMERCE

מסחר

	1998	1990	1980	יחידה Unit	
Index of sales of commodities for personal use in marketing networks and in "chain stores" - at constant prices	129.7	69.2	36.0	1995=100.0	מדד המכירות של מוצרים לצריכה אישית ברשתות שיווק ובחנויות "שרשרת" - במחירים קבועים

TOURIST HOTELS(1)

מלונות תיירות(1)

	1998	1990	1980	יחידה Unit	
Hotels(2)	313	276	302	מס' ח.	בתי מלונן(2)
Rooms(2)	40,268	30,517	25,014	"	חדרים(2)
Person-nights	16.7	11.5	9.6	10 ⁶	לינות
Tourist person-nights as % of total person-nights	46.2	50.9	75.5	%	לינות תיירים כאחוז מסך הכל לינות
Room Occupancy(3)	58.8	55.5	59.1	%	תפוסת חדרים(3)

1 As of 1990 data, incl. hotels not yet listed for tourists.

2 End of year.

3 Average per year. Until 1990 room occupancy is calculated on the basis of tourist hotels only.

1 החל בנתוני שנת 1990, כולל גם מלונות שטרם אושרו כמלונות תיירות.

2 סוף שנה.

3 ממוצעת לשנה. עד 1990 מחושבת התפוסה על סמך מלונות תיירות בלבד.

ELECTRICITY

חשמל

	1998	1990	1980	יחידה Unit	
Installed generating capacity(1)	8,176	5,055	2,737	מג'ט MWT	כושר ייצור מותקן(1)
Production	37,934	20,898	12,404	10 ⁶ קו"ש	ייצור
Sales of electricity (by tariff)	32,649	18,912	11,073	10 ⁶ KWH	אספקת חשמל (לפי תעריפים)
Household consumption	10,147	5,318	2,963	"	צריכה ביתית
Commerce	8,583	4,762	1,981	"	מסחר
Agriculture	1,487	934	455	"	חקלאות
Industry	9,921	6,073	3,995	"	תעשייה
Water pumping	2,510	1,825	1,679	"	שאיבת מים

1 Israel Electric Corporation only.

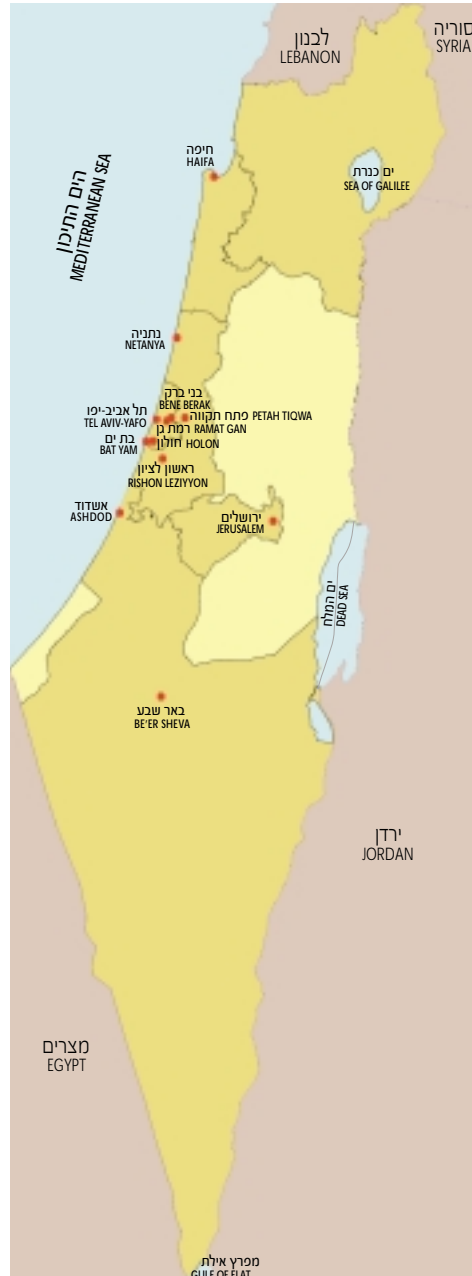
1 חברת החשמל בלבד.

WATER

מים

	R1997	1990	1980	יחידה Unit	
Household consumption	621	482	375	מ ³ 10 ⁶ 3	שימוש ביתי
Industrial use	123	106	90	"	שימוש תעשייתי
Agricultural use	1,264	1,216	1,235	"	שימוש חקלאי

ישראל - היישובים העירוניים הגדולים (100,000 תושבים ומעלה)
Israel - The largest urban localities (100,000 inhabitants and more) 31/12/1998



תודות

עבודת הלשכה המרכזית לסטטיסטיקה מתאפשרת בזכות מידע המתקבל מספקטרום רחב של קהלים: הציבור הרחב, משרדי ממשלה, ארגונים ועסקים שונים. בזכות שיתוף פעולה מתמשך זה הלמ"ס יכולה להפיק מידע סטטיסטי המשמש את החברה על כל גווניה. החומר המתקבל על ידי הלמ"ס נשמר בקפדנות ובהתאם לכללי צנעת הפרט.

acknowledgments

The work of the Central Bureau of Statistics is made possible thanks to information received from a wide spectrum of audiences: the general public, government ministries, organizations and businesses.

Thanks to this on-going cooperation, the Bureau can produce statistical information which serves the entire community.

The material which the Bureau receives is kept according to strict rules, preventing the violation of one's privacy.

עורכת: אורית פנסו
Editor: Orit Penso

עיצוב: אלטן תקשורת חזותית
DESIGN: ELTAN VISUAL COMMUNICATION