

האוכלוסייה בישראל

ביישובים ובחלוקות גיאוגרפיות רחבות

ממצאים נבחרים מתוך אומדנים לסוף 2003

בפרסום זה מובאים ממצאים עיקריים מתוך אומדנים של אוכלוסיית ישראל ופריסתה הגאוגרפית, לסוף שנת 2003. הפרסום מציג את האוכלוסייה בחלוקה למחוזות ונפות, עם דגש על אוכלוסיית מחוז הדרום והאוכלוסייה ביישובים היהודיים באזור יהודה ושומרון וחבל עזה; כמו כן, מובאים ממצאים על האוכלוסייה ביישובים עירוניים נבחרים בישראל. כמו כן, מבט אל אוכלוסיית היישובים העירוניים הערביים, ועל יישובים כפריים במדינה (ראה לוחות מצורפים לפרסום זה).

- **קצב גידול האוכלוסייה בישראל (1.8%) הגיע לשיעור הנמוך ביותר מאז שנת 1990**
- **בשנת 2003 חלה ירידה בשיעור גידול האוכלוסייה במרבית המחוזות והנפות בישראל בהשוואה לשנה קודמת**
- **שיעור גידול האוכלוסייה ממשיך לרדת כתוצאה מירידה בקצב העלייה לישראל**
- **שיעור הגידול הגבוה ביותר בשנת 2003 היה במחוזות המרכז והדרום ובאזורי יהודה ושומרון וחבל עזה**
- **במחוז תל אביב נרשמה עלייה בשיעור גידול האוכלוסייה ועדיין שיעור הגידול בו הוא הנמוך מבין המחוזות**
- **העיר רחובות עברה את מניין 100 אלף התושבים**

הפרסום הוכן על ידי שגית אוזן ואילת כהן-קסטרו - גף אוכלוסייה

עובדים נוספים מהלשכה המרכזית לסטטיסטיקה שהשתתפו בהכנת הפרסום:

גף אוכלוסייה: נורמה גורוביץ - ראש הגף

סוזנה זריצקי

לבירורים ניתן לפנות לגב' אילת כהן-קסטרו, טל' 02-6593128

כל הזכויות שמורות למדינת ישראל © 2004

תוכן העניינים

5	1. ממצאים עיקריים
5	2. אוכלוסייה במחוזות
6	2.1. גידול האוכלוסייה במחוזות
8	2.2. מחוז הדרום
10	2.3. אזורי יהודה ושומרון וחבל עזה
12	3. אוכלוסייה ביישובים עירוניים
12	3.1. ירושלים
12	3.2. תל אביב-יפו וערי המרכז (במטרופולין תל אביב)
14	3.3. יישובי פרברים במטרופולין תל אביב
15	3.4. רחובות
15	3.5. חיפה והקריות
16	4. יישובים עירוניים ערביים
17	5. יישובים כפריים
17	6. איחוד רשויות
18	7. הגדרות

רשימת תרשימים ולוחות

תרשימים:

- 4 תרשים 1: מקורות הגידול של אוכלוסיית ישראל, לפי שנים נבחרות (אחוזים)
- 5 תרשים 2: אוכלוסייה במחוזות 31.12.2003 (אחוז מסך האוכלוסייה)
- 6 תרשים 3: גידול האוכלוסייה, שיעור ארצי ומחוזי, 1998-2003 (אחוזים)
- 7 תרשים 4: מרכיבי גידול האוכלוסייה במחוז הדרום, 1997-2003 (אלפים)
- תרשים 5: חלקן היחסי של אוכלוסיית הנפות באר שבע ואשקלון בגידול האוכלוסייה במחוז הדרום, 1997-2003 (אחוזים)
- 8 תרשים 6: שיעור גידול האוכלוסייה במחוז הדרום לפי נפות, 1997-2003 (אחוזים)
- 9 תרשים 7: מרכיבי גידול האוכלוסייה באזור יהודה ושומרון, 2000-2003 (אחוזים)
- 11 תרשים 8: תנועת היוצאים והנכנסים לתל אביב-יפו בהגירה פנימית, 1997-2003 (אלפים)
- 13 תרשים 9: שיעור גידול האוכלוסייה בכפר סבא, רעננה ופתח תקווה, 1997-2003 (אחוזים)
- תרשים 10: שיעור גידול האוכלוסייה ביישובים פרברים נבחרים במטרופולין תל אביב, 1997-2003 (אחוזים)
- 14 תרשים 11: אוכלוסיית העיר רחובות ואחוז הגידול השנתי, 1997-2003 (אלפים ואחוזים)

לוחות:

- 9 לוח א. אוכלוסייה ביישובים המונים למעלה מ-10,000 תושבים במחוז הדרום, 2002-2003
- 10 לוח ב. אוכלוסייה ביישובים באזור יהודה ושומרון, 2003

לוחות בנספח:

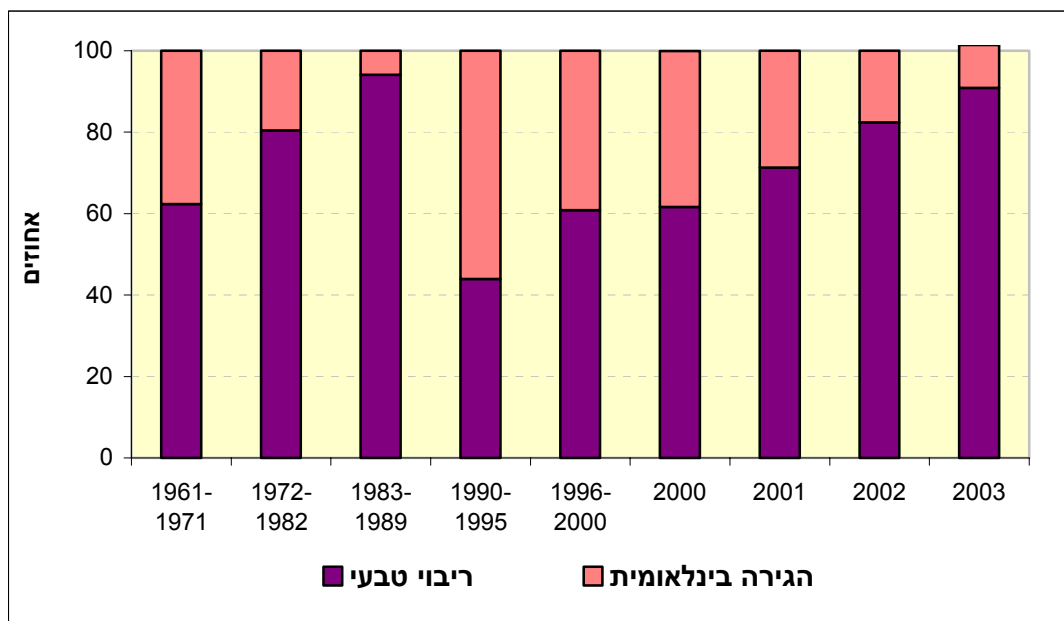
1. אוכלוסייה, לפי מחוז, נפה ואזור
2. אוכלוסייה, לפי קבוצת גודל היישוב (צורת יישוב שוטפת)
3. אוכלוסייה ביישובים עירוניים
4. אוכלוסייה, לפי מעמד מוניציפלי, מחוז ואזור
5. רשימת איחוד רשויות ושינויים במעמד מוניציפלי לשנת 2003
6. מרכיבי גידול האוכלוסייה ביישובים עירוניים המונים 20,000 תושבים ומעלה בשנת 2003

1. ממצאים עיקריים

כללי

בסוף דצמבר 2003, נאמדה אוכלוסיית ישראל בכ-6,748.4 אלף תושבים. במהלך שנה זו, נוספו לאוכלוסייה בישראל כ-117 אלף נפש – שיעור גידול שנתי ממוצע של 1.8%. שיעור גידול זה נמוך מהשיעורים שנרשמו בשנים קודמות וממשיך את מגמת הירידה בקצב הגידול של האוכלוסייה בישראל שהחלה בסוף שנות ה-90 (בשנת 2002 עמד שיעור הגידול על 1.9%, בשנת 2001 על 2.2%, ואילו בשנת 2000 על 2.6%). ההאטה בקצב הגידול נובעת בעיקר מצמצום במספר העולים המגיעים לישראל, ירידה של 10 אלף עולים בשנה. עד סוף דצמבר 2003 הגיעו כ-23.3 אלף עולים חדשים, לעומת כ-36.7 אלף במהלך שנת 2002, וכ-46.5 אלף עולים בשנת 2001. קצב גידול האוכלוסייה בישראל הגיע לשיעור הנמוך ביותר מאז שנת 1990. גידול זה דומה בהרכבו לגידול האוכלוסייה בשנות ה-80, אז היווה מרכיב מאזן ההגירה הבין-לאומית (עולים מינוס יורדים) כ-6% בלבד מסך הגידול, כמו גם בשנת 2003. במקביל עלה חלקו של הריבוי הטבעי (לידות פחות פטירות) בגידול האוכלוסייה, כ-90% מסך הגידול בשנת 2003 לעומת כ-60% בשנת 1997.

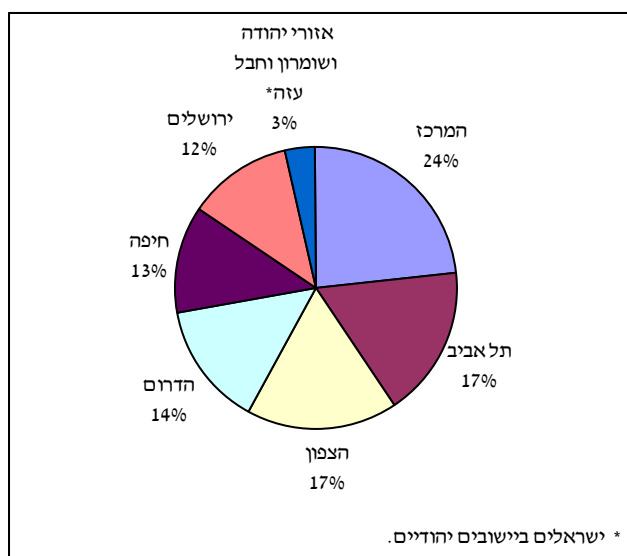
תרשים 1. - מקורות הגידול של אוכלוסיית ישראל, לפי תקופות נבחרות



2. אוכלוסייה במחוזות

(ראה לוח 1. אוכלוסייה לפי מחוז, נפה ואזור)
במחוז המרכז כ-1,576.9 אלף תושבים והוא המאוכלס ביותר מבין המחוזות בישראל. תושביו מהווים 23.4% מכלל אוכלוסיית המדינה, אחריו אוכלוסיית מחוז תל אביב (כ-1,164.3 אלף נפש, 17.3% מאוכלוסיית המדינה), מחוז הצפון (כ-1,148.6 אלף נפש, 17%), מחוז הדרום (כ-968.6 אלף נפש, 14.4%), מחוז חיפה (כ-845.9 אלף נפש, 12.5%), מחוז ירושלים (כ-812.2 אלף נפש, 12%) ואזורי יהודה שומרון וחבל עזה (כ-231.8 אלף נפש, 3.4%).

תרשים 2 - אוכלוסייה במחוזות 31.12.2003 (אחוז מסך האוכלוסייה)



2.1. גידול האוכלוסייה במחוזות

כמו באוכלוסייה הארצית, כן בחלוקות הגאוגרפיות, בתקופה שלאחר גל העלייה של שנות ה-90, הצמצום המתמשך בממדי העלייה גרם לירידה הדרגתית בשיעור הגידול של מרבית המחוזות והנפות בישראל. מרכיב הריבוי הטבעי הפך להיות במרבית המחוזות המרכיב העיקרי בגידול האוכלוסייה.

בשנת 2003 מגמת הירידה בשיעור הגידול ניכרת במיוחד במחוז הדרום.

שיעור גידול האוכלוסייה לשנת 2003 במחוז המרכז (2.3%), במחוז ירושלים (2.3%), ובמחוז הדרום (2.1%), וכמו כן, באזורי יהודה ושומרון וחבל עזה (5.3%) גבוה מהממוצע הארצי (1.8%). במחוז הצפון שיעור גידול האוכלוסייה (1.9%) היה דומה לזה הארצי, ואילו במחוזות חיפה (0.9%) ותל אביב (0.3%) היה נמוך מהממוצע הארצי.

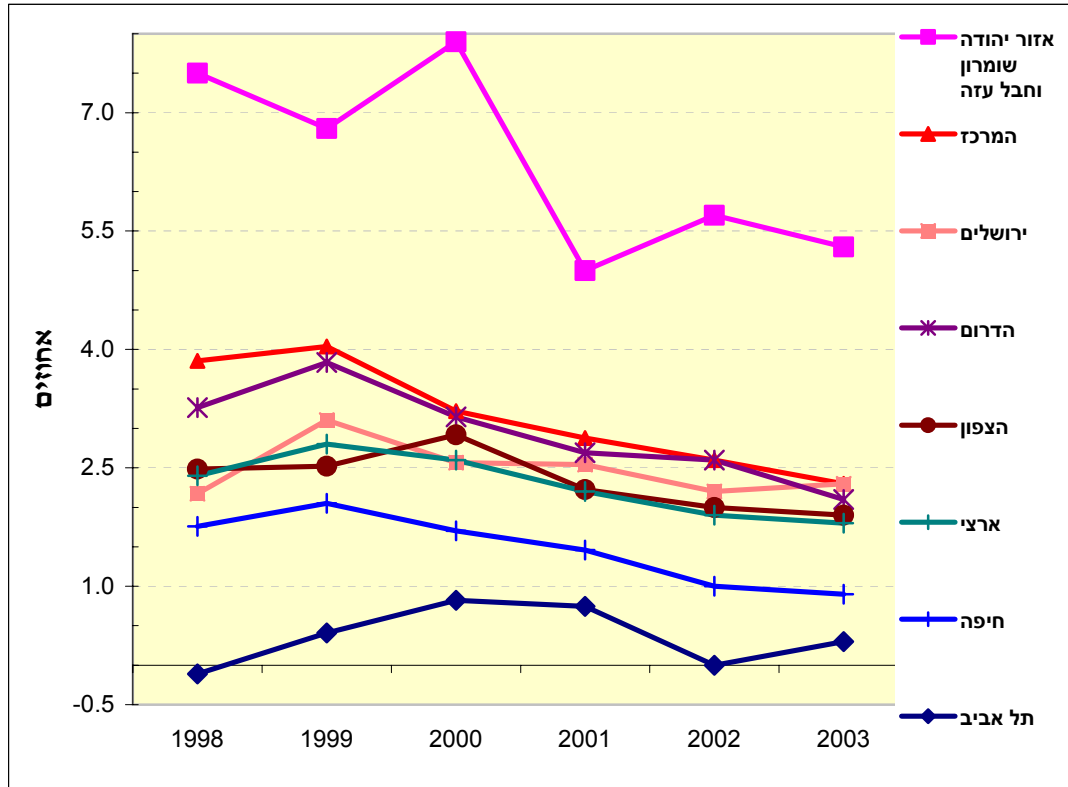
נציין שבשנת 2003 מחוז ירושלים הפך להיות יחד עם מחוז המרכז למחוז שבו נרשם עיקר גידול האוכלוסייה (2.3%), מצב הדומה למגמות הגידול שאפיינו את אוכלוסיית ישראל בשנות ה-80. בשנות ה-90 (שנים של גל העלייה) ועד סוף 2002 היה זה מחוז הדרום שבלט בגידול האוכלוסייה, ביחד עם מחוז המרכז.

מחוז הצפון (1,148.5 אלף תושבים) גדל בשיעור דומה לזה הארצי, זו השנה השלישית ברציפות. כמעט כל תוספת האוכלוסייה במחוז נבעה גם ב-2003 מריבוי טבעי. ב-2003, כמו בשנים קודמות (1997-2002), מתאפיין מחוז הצפון במאזן הגירה פנימית¹ שלילי. כלומר, מספר התושבים היוצאים מהמחוז (25.3 אלף תושבים) גדול ממספר הנכנסים אליו (23.0 אלף תושבים). הירידה בשיעור הגידול בשנת 2003 נרשמה בשתיים מנפות המחוז: עכו (507.8 אלף תושבים) והגולן (37 אלף תושבים), ואילו בנפת כנרת (96 אלף תושבים) אחוז הגידול עלה במקצת.

ראוי לציין כי אם יימשך קצב הגידול הנוכחי (1.9%), יהיה מחוז הצפון כבר בשנת 2004 (או לכל היותר בשנת 2005) המחוז השני בגודלו במדינה. אוכלוסייתו צפויה אז להיות גדולה יותר מאוכלוסיית מחוז תל אביב. במחוז הצפון קיים ריכוז גדול של אוכלוסייה ערבית (כ-52% מאוכלוסיית המחוז), המתאפיינת בקבוצת גיל צעירה, בעלת שיעורי פרייון גבוהים², התורמת כמעט 70% מכלל גידול אוכלוסיית המחוז.

¹ **הגירה פנימית בין יישובים**: נמדדת על ידי שינויי הכתובת במרשם האוכלוסין. הפרסום מתייחס לשינוי כתובת מיישוב אחד ליישוב אחר בארץ, (נכנסים ויוצאים) ולהפרש בין מספר התושבים שנכנסו להתגורר ביישוב לבין מספר התושבים שיצאו מהיישוב (מאזן היגרה).
² מספר הילדים הממוצע הצפוי לאישה בימי חייה.

תרשים 3 - גידול האוכלוסייה, לפי מחוזות, 1998-2003



המחוזות חיפה (אחוז גידול של 0.9%) ותל אביב (0.3%) היו בעלי שיעור גידול נמוך מזה הארצי (1.8%). הגידול הנמוך. **במחוז חיפה** (846 אלף תושבים) נובע בעיקר ממאזן הגירה פנימית שלילי (2,200 נפש), ברובו מנפת חיפה.

בנפה זו, המונה 529.6 אלף תושבים, ובדומה לשנים קודמות, היה תוספת האוכלוסייה בסוף שנת 2003 כמעט אפסית. בנפת חדרה (316.5 אלף תושבים) לעומת זאת, כמו במהלך כל שנות ה-90, כל מרכיבי הגידול נמצאו חיוביים וגבוהים יחסית. **במחוז תל אביב** (1,164.3 אלף תושבים) עמדה תוספת האוכלוסייה למחוז על כ-2,000 נפש (שיעור גידול של 0.3%). עדיין, הגידול במחוז זה הוא הנמוך מבין המחוזות והוא לא עלה על אחוז אחד בחמש השנים האחרונות.

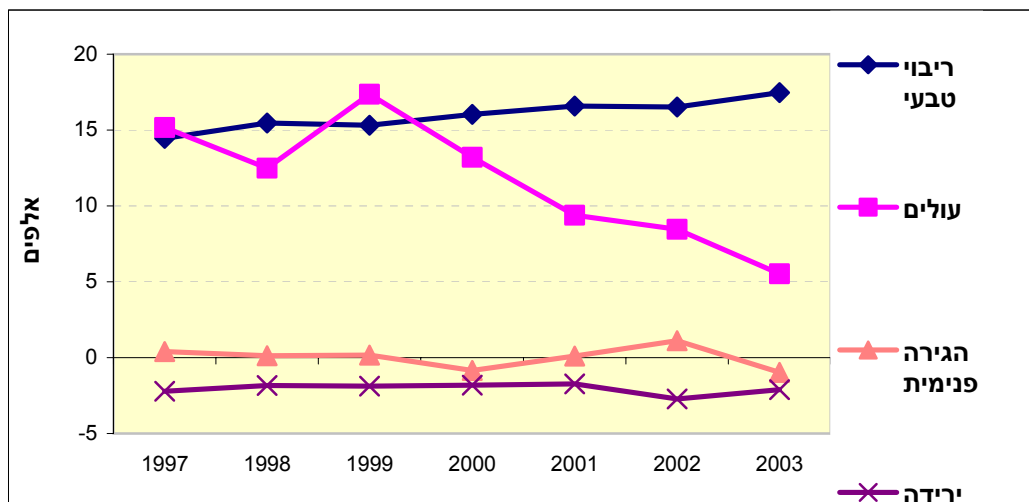
שיעורי הגידול הגבוהים ביותר בשנת 2003 היו במחוז **המרכז** (2.3%). המחוז אשר מנה 1,576.9 אלף תושבים, מחולק לארבע נפות בהן נשמר גידול גבוה יחסית לממוצע הארצי (1.8%): השרון (2.3%), רמלה (2.9%), פתח-תקווה (2.5%) ורחובות (1.8%). תוספת האוכלוסייה למחוז המרכז בשנת 2003 הייתה 35.8 אלף נפש לעומת 39.1 אלף בשנת 2002. מקור הירידה בגידול האוכלוסייה הוא בעיקר מנפת פתח תקווה (תוספת של כ-13 אלף נפש) עקב ירידה בכמות התושבים הנכנסים לנפה והפחתה במספר העולים. למרות זאת, גידול גבוה יחסית במחוז זה נשמר הודות למרכיב ההגירה הפנימית המהווה כ-37% מסך הגידול במחוז. שאר הגידול מקורו בריבוי טבעי (30,071 לידות פחות 8,253 פטירות).

מחוז ירושלים, הקטן באוכלוסייתו מבין המחוזות (812.2 אלף תושבים), מתאפיין בריבוי טבעי גבוה (22.4 אלף לידות פחות 3.6 אלף פטירות) ובחלק קטן יחסית של גידול שמקורו בעולים חדשים (4.200), שכן מחוז זה לא היווה מוקד משיכה מרכזי לעולים שהגיעו בשנות ה-90. על כן, מגמת הירידה בגלי העלייה לישראל השפיעה פחות על קצב גידולו לאורך השנים. בשנת 2003 עמד שיעור גידול האוכלוסייה במחוז על 2.3%, בשנת 2002 - 2.2% ובשנת 2001 - 2.5%.

2.2. מחוז הדרום

מגמת הירידה בשיעור הגידול של אוכלוסיית מחוז הדרום בשנת 2003 בולטת יותר לעומת ירידה מתונה יחסית ביתר המחוזות. בסוף דצמבר 2003 מנתה אוכלוסיית מחוז הדרום 968.6 אלף תושבים, כאשר נוספו לאוכלוסיית המחוז כ-20 אלף תושבים במהלך שנה זו (גידול שנתי של 2.1%). שיעור גידול זה גבוה אמנם מהממוצע הארצי, אך נמוך יחסית לשיעור הגידול במחוז בשנים קודמות (3.6% בשנת 1997, 3.3% ב-1998, 3.8% ב-1999, 3.1% ב-2000, 2.8% ב-2001 ו-2.6% בשנת 2002). הירידה במספר העולים המגיעים לישראל בכלל ולמחוז הדרום בפרט, השפיעה על הירידה בגידול של מחוז זה, אשר היווה בעשור האחרון מוקד משיכה לעולים חדשים בהשתקעות ראשונה². לדוגמה, בשנת 1999 הגיעו למחוז זה 17 אלף עולים, בשנת 2002 רק 8.5 אלף עולים ואילו במהלך שנת 2003 הגיעו למחוז 6 אלף עולים. אך לא רק מרכיב זה היה בעל השפעה על הצמצום בגידול האוכלוסייה במחוז. כפי שניתן לראות בתרשים 4, מאזן ההגירה הפנימית לשנת 2003 היה שלילי, קרי, מספר התושבים היוצאים מהמחוז בתקופה זו היה גדול כמעט ב-1.2 אלף ממספר התושבים הנכנסים.

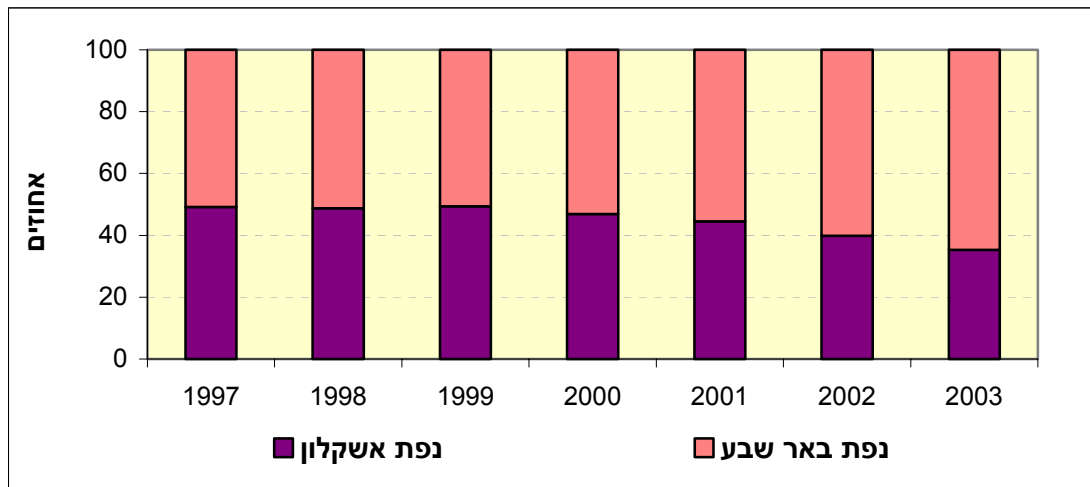
תרשים 4. - מרכיבי גידול האוכלוסייה במחוז הדרום, 1997-2003



מחוז הדרום נחלק לשתי נפות: נפת אשקלון ובה 433.9 אלף תושבים, ונפת באר שבע ובה 534.7 אלף תושבים. בשנת 2003, גדלה נפת אשקלון בכ-7.1 אלף נפש, שהם 35% מסך הגידול במחוז הדרום. הגידול באוכלוסייה בנפת אשקלון במשך השנים היווה כמחצית מהגידול באוכלוסיית המחוז, למרות שנפת אשקלון היתה קטנה באוכלוסייתה מנפת באר שבע. כפי שניתן לראות בתרשים 5, תרומתה של נפת אשקלון לגידול אוכלוסיית מחוז הדרום הלכה והצטמצמה. בשנת 2003 נרשמה ירידה גדולה יותר בגידול האוכלוסייה בנפת אשקלון מאשר בנפת באר שבע, בעיקר בשל האטה בקצב גידול האוכלוסייה בעיר אשדוד, אשר אוכלוסייתה מהווה כ-45% מנפת אשקלון.

³יעד ראשון למגורים עם הגעת העולים לארץ, המקום שבו עולים נרשמים לראשונה בקובץ מרשם התושבים.

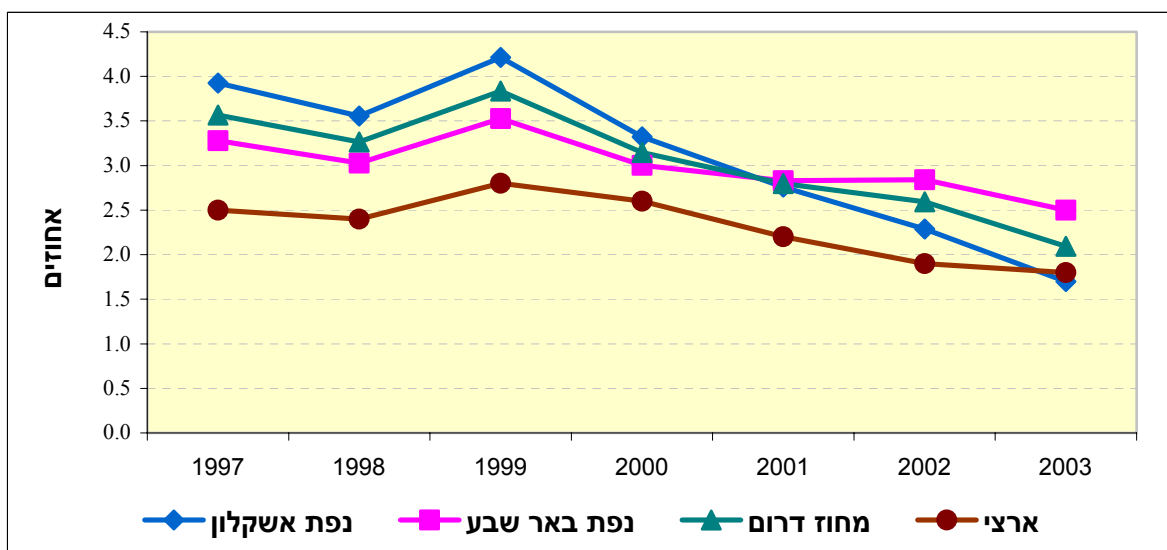
תרשים 5. חלקן היחסי של אוכלוסיית נפות באר שבע ואשקלון בגידול האוכלוסייה במחוז הדרום, 1997-2003



את הצמצום בגידול אוכלוסיית נפת אשקלון ניתן ליחס, מלבד לירידה במספר העולים החדשים, גם לירידה בתוספת האוכלוסייה כתוצאה ממאזן הגירה פנימית נמוך (מספר התושבים הנכנסים היה גבוה ממספר היוצאים בכ-300 תושבים בלבד). בשנת 2003, 64% מהגידול באוכלוסיית נפת אשקלון בא מריבוי טבעי, כ-32% מהשתקעות ראשונה של עולים חדשים, ורק 4% מהגירה פנימית (בשנת 2002 ההגירה הפנימית היוותה כ-16% מהגידול).

בשונה מכך, הגידול באוכלוסייה בנפת **באר שבע** במהלך שנת 2003 שבה נוספו כ-13 אלף תושבים, מורכב רובו ככולו מריבוי טבעי גבוה, הנמשך מדי שנה, שכן מאזן ההגירה הפנימית הוא שלילי מאז שנת 1996 (במהלך שנת 2003 מספר התושבים היוצאים מהנפה היה גדול ב-1.4 אלף ממספר התושבים הנכנסים). הגירה פנימית שלילית זו הקטינה גם את גידול האוכלוסייה, הנובע מהשתקעות של עולים חדשים בנפת באר שבע (3.2 אלף עולים חדשים בשנת 2003).

תרשים 6. שיעור גידול האוכלוסייה במחוז הדרום, לפי נפות, 1997-2003



בשנת 1997 נוספו למחוז כ-14.4 אלף נפש (52% מהגידול) מריבוי טבעי ואילו בשנת 2002 נוספו כ-16.5 אלף נפש (69% מהגידול). הימצאות אוכלוסייה בדרום במחוז, המאופיינת ברמת ילודה גבוהה, תורמת לגידול

אוכלוסיית המחוז מעל לממוצע הארצי. ראוי לציין, כי הירידה באחוז גידול האוכלוסייה במחוז הדרום בשנת 2003 ניכרת בעיקר בערי המחוז הגדולות (המונות למעלה מ-100 אלף תושבים) – **אשדוד, באר שבע ואשקלון** – לעומת יישובים כמו: **דימונה, קריית מלאכי, שדרות, נתיבות ואופקים** שבהם נרשמה עלייה בגידול האוכלוסייה (ראה לוח א' להלן).

לוח א. - אוכלוסייה ביישובים המונים למעלה מ-10,000 תושבים במחוז הדרום, 2003-2002

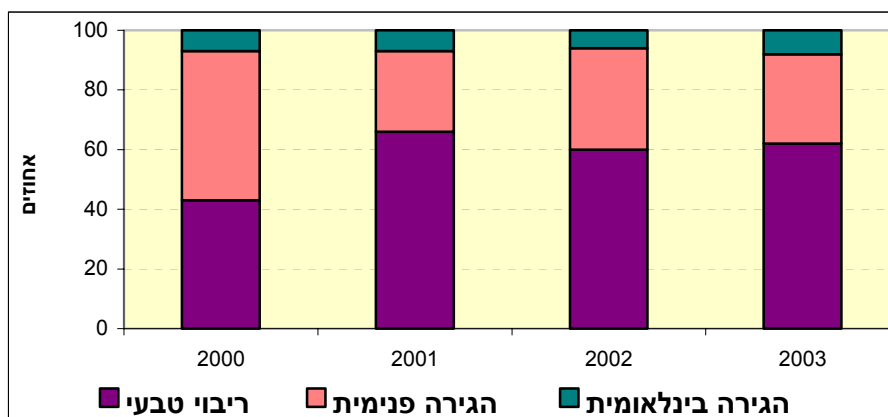
אחוז גידול			אוכלוסייה סוף 2003 (אלפים)	אוכלוסייה סוף 2002 (אלפים)	שם היישוב
2003	2002	2001			
2.4	3.5	3.9	192.0	187.5	אשדוד
0.8	2.0	2.9	183.0	181.5	באר שבע
0.1	0.0	0.8	48.3	48.2	קריית גת
3.3	3.5	-0.9	43.6	42.1	אילת
4.6	5.2	5.9	35.8	34.1	רהט
0.6	0.0	-0.3	33.9	33.7	דימונה
2.1	0.5	0.6	23.7	23.2	אופקים
4.8	3.4	3.9	22.9	21.8	נתיבות
2.1	0.9	0.3	19.8	19.4	שדרות
0.7	0.3	-1.2	19.2	19.1	קריית מלאכי

2.3. אזורי יהודה ושומרון וחבל עזה

בסוף שנת 2003, נאמדה האוכלוסייה באזור יהודה ושומרון וחבל עזה בכ-231.8 אלף תושבים, לאחר שנוספו לה כ-11.6 אלף תושבים במהלך השנה האחרונה. הגידול בשנת 2003 (5.3%) נמוך מזה שנרשם בשנת 2002 (5.7%) אך גבוה מהגידול בשנת 2001 (4.8%). מדובר בכמות תושבים קטנה ביחס למחוזות האחרים, ולכן הגידול שנרשם באזור בולט יותר (ראה תרשימים 2 ו-3, אוכלוסייה במחוזות ואחוז גידול שנתי במחוזות).

היציבות ברמת שיעור הגידול הגבוה באוכלוסיית אזורים אלה מושפעת הן מהרמה הגבוהה של הריבוי הטבעי והן מהיקף ההגירה הפנימית החיובית. אלה מאפיינים של אוכלוסייה צעירה בעלת דפוסי פריון גבוהים ביישובים המצויים בתהליך אכלוס. בבחינה של תנועת ההגירה הפנימית (נכנסים לעומת יוצאים) ניתן לומר, כי כמות התושבים היוצאים קבועה יחסית ועומדת על כ-10 אלף תושבים בשנים האחרונות, ואילו כמות התושבים הנכנסים משתנה כל שנה, ונעה בין 10 ל-16 אלף תושבים.

תרשים 7. - מרכיבי גידול האוכלוסייה באזור יהודה ושומרון, 2003-2000 (אחוזים)



מתוך 224.2 אלף תושבי **אזור יהודה ושומרון** 147.8 אלף תושבים (כ-66% מהאוכלוסייה באזור) מתרכזים ב-3 ערים (מעלה אדומים, ביתר עילית, אריאל) ו-15 מועצות מקומיות, ועוד 17.0 אלף תושבים (7.6%) נוספים כלולים ב-6 מועצות אזוריות (כולם יישובים עירוניים המונים מעל 2,000 תושבים). יתר התושבים באזור (59.4 אלף) מתגוררים ביישובים כפריים שמרביתם כלולים במועצות האזוריות המפורטות בלוח 4 - אוכלוסייה לפי מעמד מוניציפלי, מחוז ואזור

מבין היישובים העירוניים בולטים שני היישובים החרדיים **ביתר עילית ומודיעין עילית** (22.9 אלף תושבים ו-24.3 אלף תושבים בהתאמה). אוכלוסייתם של יישובים אלה יחד מהווה כ-21% מאוכלוסיית אזור יהודה ושומרון ואילו תוספת האוכלוסייה לשני יישובים אלה בלבד הייתה 40% מסך הגידול באזור כולו.

לוח ב. - אוכלוסייה ביישובים באזור יהודה ושומרון, 2003

חלקו של היישוב מסה"כ גידול האוכלוסייה ביו"ש לשנת 2003 (אחוזים)	חלקה של אוכלוסיית היישוב מסה"כ אוכלוסיית יו"ש לשנת 2003 (אחוזים)	ביחס לשנה קודמת			אוכלוסייה סוף 2003 (אלפים)	יישוב
		2003	2002	2001		
100	100	5.3	5.7	4.8	224.2	סך הכל יישובים עירוניים
65	73	5.1	6.0	8.4	164.8	
22	10	13.4	16.5	9.6	22.9	מזה:
18	11	10.4	14.8	16.9	24.3	ביתר עילית
8	12	3.0	2.7	3.3	27.3	מודיעין עילית
3	7	1.4	2.1	2.2	16.6	מעלה אדומים
3	3	3.3	4.1	1.7	7.0	אריאל
1	5	1.9	1.3	1.6	10.8	אפרתה
						גבעת זאב

מקור הגידול בשני יישובים אלה הוא בשיעורי ריבוי טבעי גבוהים יחד עם כניסת תושבים ליישוב עקב תהליך אכלוס מסיבי. בתהליך זה למעשה כבר החלה האטה אשר תביא להתייצבות בזרימת התושבים ליישוב ובעקבותיה ירד קצב הגידול, כך שהוא יהלום את קצב הריבוי הטבעי הגבוה.

בקרבת האוכלוסייה המתגוררת ביישובים כפריים במועצות האזוריות ביו"ש, יש ארבע מועצות אזוריות מתוך שש השומרות על שיעור גידול גבוה יחסית לגידול הממוצע של כלל המועצות האזוריות (1.2%): מועצה אזורית שומרון המונה 19.5 אלף תושבים שיעור גידול של 4.0%, מועצה אזורית גוש עציון המונה 10.7 אלף תושבים (שיעור גידול של 6.2%), מועצה אזורית הר חברון המונה 4.8 אלף תושבים (7.5%) ומועצה אזורית מטה בנימין ובה התגוררו עד סוף 2003 כ-34.3 אלף תושבים (שיעור גידול של 7.4%).

בחבל עזה התגוררו בסוף 2003 7.5 אלף תושבים, ב-16 יישובים (שייכים למועצה אזורית חוף עזה), מרביתם יישובים כפריים ויישוב עירוני אחד – נווה דקלים שמנה 2.5 אלף נפש. האוכלוסייה בחבל זה גדלה בכ-300 תושבים במהלך 2003, כתוצאה בעיקר מריבוי טבעי (250 נפש). מאז ההגירה הפנימית לחבל היה השנה קרוב לאפס (מספר הנכנסים דומה למספר היוצאים).

3. אוכלוסייה ביישובים עירוניים

(ראה לוח 3 - אוכלוסייה ביישובים עירוניים)

האוכלוסייה בישראל היא עירונית ברובה. בשנת 2003 כמעט 92% מכלל אוכלוסיית ישראל התגוררה ביישובים העירוניים (המונים מעל 2,000 תושבים). לשם השוואה, בתחילת שנות השישים היוותה האוכלוסייה העירונית כ- 84% מכלל האוכלוסייה ובסוף שנת 1995 כ-90%. בתחילת שנות השישים, כ-40% מהאוכלוסייה העירונית התרכזה בשלוש הערים הגדולות³ - ירושלים, תל אביב-יפו וחיפה, ואילו כיום האוכלוסייה העירונית מפוזרת יותר - 21.4% מהאוכלוסייה העירונית מתגוררת בערים אלה. בשנת 2000, נוספה גם העיר ראשון לציון לקבוצת הערים המונות למעלה מ-200 אלף תושבים, וכיום מתגוררים בה כ-3.5% מהאוכלוסייה העירונית בארץ.

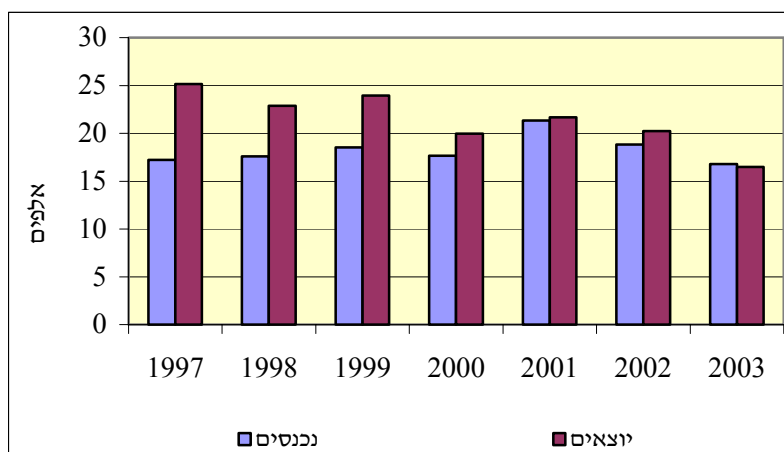
3.1. ירושלים

אוכלוסיית ירושלים, העיר הגדולה בישראל, מנתה בסוף שנת 2003 כ-693.2 אלף תושבים, אחרי שנוספו לה כ-12.8 אלף תושבים ואוכלוסיית העיר מהווה מעל 10% מכלל האוכלוסייה במדינה. תוספת האוכלוסייה לעיר היא הגבוהה מבין ארבעת הערים הגדולות במדינה. באוכלוסיית העיר מתרחשים שני תהליכים מקבילים המשפיעים על גידולה: מצד אחד תוספת אוכלוסייה צעירה במיוחד כתוצאה מריבוי טבעי גבוה של 15.7 אלף נפש (כמעט 19 אלף לידות מול 3.2 אלף פטירות בשנת 2003) זאת עקב ריכוזי אוכלוסייה ערבית ואוכלוסייה חרדית המתאפיינות ברמת פריור גבוהה. ומצד שני גריעת אוכלוסייה כתוצאה ממאזן הגירה פנימי שלילי (עזיבת תושבים לערים אחרות במדינה ביחס לנכנסים אליה) של כ-5,000 נפש. נתונים אלה ממשיכים מגמה של מאזן הגירה שלילי בעיר מזה למעלה מעשור.

3.2. תל אביב – יפו וערי המרכז (במטרופולין תל אביב)

העיר תל אביב-יפו מנתה בסוף 2003 363.4 אלף נפש, 3 אלף נפש מהם נוספו במהלך שנה זו, ובעקבותיהם ייתכן כי מסתמן שינוי במגמת הגידול (+0.8%). לראשונה מזה עשור לפחות נרשם מאזן הגירה פנימית⁴ חיובי לעיר. אמנם עדיין קטן בהיקפו, אך ייתכן כי מעיד על שינוי מגמה. הגידול שנרשם בשנים קודמות נבע בעיקר ממאזן ריבוי טבעי (65% מסך הגידול), שגם הוא לא היה גבוה במיוחד.

תרשים 8. - תנועות היוצאים והנכנסים לתל אביב-יפו בהגירה פנימית, 1997-2003 (אלפים)



³ ערים המונות למעלה מ-200 אלף תושבים.

⁴ ראוי לציין שהפחתת מספר העולים בהשקעות הראשונה משפיע על היקף מאזן הגירה, כיוון שנתוני הגירה פנימית אינם כוללים השקעות ראשונה של העולים. אולם כאשר אלה עברו מהכתובות הראשונה שבה נרשמו בישראל ליישוב אחר והודיעו על השינוי למשרד הפנים, נכללים שינויי כתובתם בסך ההגירה הפנימית.

העיר תל אביב- יפו היא הליבה במטרופולין תל אביב. כמה מערי המרכז הסובבות את תל אביב יפו (בטבעת הפנימית ובטבעת התיכונה של מטרופולין תל אביב) מאופיינות בשנים האחרונות (לפחות מאז 1997) בירידה בגידול האוכלוסייה, קיפאון או אף גידול שלילי לעיתים (פירוט בהמשך). מצב זה נובע משילוב הסיבות הבאות:

- קיטון במספר העולים המגיעים בהשתקעות ראשונה
 - ריבוי טבעי יציב ונמוך עקב הזדקנות אוכלוסיית ערים אלה
 - מאזן הגירה פנימית שלילי ממושך עקב תהליך פרבור של האוכלוסייה העירונית היוצאת אל מחוץ לגבולות העיר המרכזית, אל השוליים ביישובי הפרברים של מטרופולין תל אביב.
- במטרופולין תל אביב** נכללים כל יישובי מחוז תל אביב ומחוז המרכז בתוספת העיר אשדוד שבמחוז הדרום – סך של 253 יישובים, בהם מתגוררים 2,933.3 אלף נפש; אחד התהליכים המתרחשים בתחום מטרופולין הוא הזדקנות האוכלוסייה מהגלעין אל החוץ (לכיוון הטבעות ההיקפיות של המטרופולין). אולם מחקרים הראו שלאחר פרק זמן מסוים, מתרחשים לעיתים חילופי אוכלוסין ההופכים את התנועה, קרי, חוזרת ונכנסת אוכלוסייה צעירה למרכז המטרופולין. הנתונים מראים שמטרופולין תל אביב עדיין נמצאת בשלב הראשון, שבו מתרחש תהליך הזדקנות האוכלוסייה באזורים הפנימיים של המטרופולין, עקב יציאה של האוכלוסייה הצעירה (המורכבת ברובה ממשפחות צעירות). אולם, חל מיתון מה ביציאת האוכלוסייה מהגלעין. אם תמשך התאוששות העיר תל אביב יפו, ניתן יהיה לראות בכך רמז לתחילת השלב של חילופי האוכלוסין.
- בערים **גבעתיים** (47.2 אלף תושבים), **בת ים** (131.9 אלף תושבים) ו**רמת גן** (126.5 אלף תושבים), ערי הטבעת הפנימית של המטרופולין, עדיין ניכר גידול שלילי כמו ברוב השנים האחרונות, בעיקר בשל מאזן הגירה פנימית שלילי.

בערים **חולון** (165.8 אלף תושבים), **רמת השרון** (35.6 אלף תושבים), **הרצלייה** (83.6 אלף תושבים), **לוד** (66.8 אלף תושבים) שגם הן ערים בטבעת הפנימית, מסתמן קיפאון מה בגידול האוכלוסייה – גם אם הגידול חיובי, הוא מצוי בטווח של עד אחוז אחד.

באזור הדרומי של מטרופולין תל אביב, ניתן לציין שתי ערים מרכזיות, ראשון לציון ואשדוד, שצמחו בקצב גבוה יחסית לאורך כל שנות ה-90 (וזאת בעקבות תנופת בנייה וקליטת אוכלוסייה, בעיקר מקרב העולים שהגיעו בגלי העלייה מבריה"מ). ערים אלה מציגות בשנתיים האחרונות האטה בקצב הגידול, בעיקר עקב צמצום במספר העולים. **בראשון לציון** - העיר הרביעית בגודלה בארץ (214.6 אלף תושבים בסוף 2003, תוספת אוכלוסייה של כ-3 אלף נפש), נרשמה האטה בקצב הגידול, 1.4% בשנת 2003 לעומת 1.8% בשנת 2002. למעלה מ-70% מהגידול של אוכלוסיית העיר מקורו בריבוי טבעי (3.3 אלף לידות לעומת 1.1 אלף פטירות). גם **באשדוד** (192 אלף תושבים ב-2003, תוספת אוכלוסייה של כ-4.5 אלף נפש) מסתמנת ירידה בקצב הגידול השנתי (2.4% ב-2003 לעומת 3.5% ב-2002). בשנת 2003 השתקעו בעיר 1.3 אלף עולים חדשים, לעומת 3.3 אלף עולים בשנת 2000. תוספת האוכלוסייה כתוצאה ממאזן הגירה פנימית חיובי היה 1.1 אלף נפש בשנת 2003 לעומת 3.0 אלף בשנת 2000. הצמצום הניכר במספר העולים בשנת 2003 השפיע בהפחתת היקף מאזן ההגירה הפנימית החיובית ובתוספת הנטו של תושבים ליישובים.

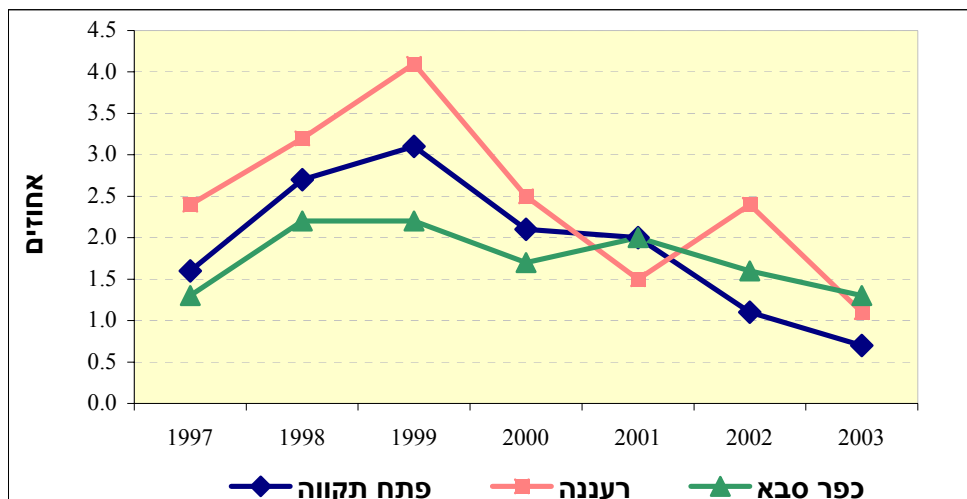
בעיר **בני ברק** אשר מנתה כ-139.6 אלף נפש בסוף שנת 2003 (שיעור גידול שנתי 0.5%) נרשמה בשנים האחרונות האטה בגידול. בני ברק היא העיר הצפופה במדינת ישראל: 19,565 תושבים לקמ"ר. לשם השוואה, הצפיפות בבת ים היא 16,328 תושבים לקמ"ר (השנייה בצפיפותה) ואילו בתל אביב – יפו 7,066 תושבים לקמ"ר. בני ברק היא עיר ותיקה ובה אוכלוסייה צעירה בהרכבה, דבר הנובע בעיקר מריכוז יחסי גבוה של אוכלוסייה חרדית בעלת דפוסי פריון גבוהים. אחוז הילדים (גילאי 0-17) מכלל אוכלוסיית העיר הוא מהגבוהים מבין ערי המרכז, ועומד על 47% נכון לסוף 2003.

את החסבר לקיפאון בגידולה של בני ברק ניתן למצוא בהגירה השלילית מהעיר: במהלך שנת 2003, יצאו מהעיר כ-6 אלף תושבים ונכנסו רק כ-3 אלף. גם בשנה קודמת מספר היוצאים היה דומה, אך נכנסו לעיר כ-4 אלף תושבים. היעדים אליהם היגרו למעלה ממחצית (כ-3.5 אלף) היוצאים מהעיר בשנת 2003 הם

בחלקם יישובים בעלי צביון דתי (כגון אלעד ומודיעין עילית) ושכונות דתיות באופיין בערים גדולות אחרות (אשדוד, ירושלים, רמת גן ופתח תקווה). כמו כן, ניכר כי מספר העולים המגיעים לעיר כיעד להשתקעות ראשונה קטן יחסית, כ-1,000 עולים בשנה בין השנים 1997-2003.

בערים **כפר סבא** (78.8 אלף תושבים), **רעננה** (69.7 אלף תושבים) ו**פתח תקווה** (174.8 אלף תושבים), ערי הטבעת התיכונה במטרופולין תל אביב, ניתן לראות כי ישנה 'התכנסות' לעבר שיעור גידול של אחוז אחד. צמצום מספר העולים המגיעים לערים אלו ומאזן הגירה שלילי מסבירים את הירידה בשיעור גידול של אוכלוסיית הערים הללו (ראה תרשים 14).

תרשים 9. - שיעור גידול האוכלוסייה בכפר סבא, רעננה ופתח תקווה, 1997-2003



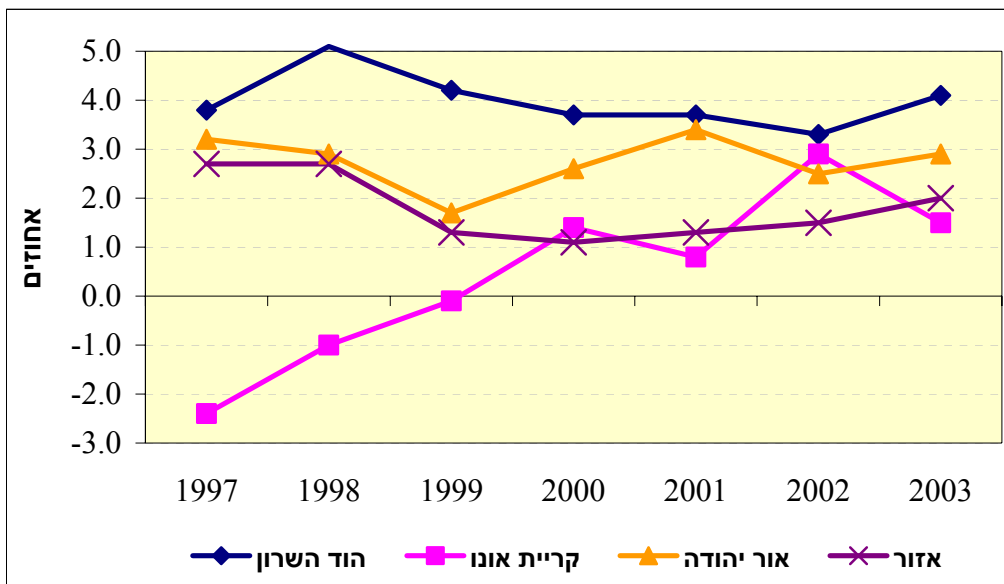
3.3. יישובי פרברים במטרופולין תל אביב

ראוי לציין את היישובים שבהם מתרחש בשנים באחרונות גידול גבוה יחסית של האוכלוסייה, יישובים בעלי אופי פרברי יותר: **קריית אונו** (1.5%), **אור יהודה** (2.9%), **אזור** (2.0%); **הוד השרון** (4.1%), **גבעת שמואל**

(8.8%) **גני תקווה** (3.0%), **באר יעקב** (4.9%), **מודיעין-מכבים-רעות** (7.7%), **שוהם** (6.4%), **גן יבנה** (7.2%), **גדרה** (8.1%) ו**ותל מונד** (7.6%). ביישובים אלה נבנו שכונות חדשות והם נמצאים בתהליך אכלוס. הגידול באוכלוסייה נובע הן מכניסת תושבים ליישובים, והן מאוכלוסייה צעירה שמשפיעה על מאזן הריבוי הטבעי החיובי. תהליך האכלוס של יישוב חדש עדיין ניכר בשיעור גידול גבוה מאוד של **אלעד** (25.6%). בשנת 2003 נוספו לאוכלוסיית היישוב אלעד כ-3.5 אלף תושבים, מתוכם כ-2.3 אלף (66% מסך הגידול) מהגירה פנימית חיובית ליישוב, והיתר מריבוי טבעי של התושבים (1.3 אלף).

תרשים 10. - שיעור גידול האוכלוסייה ביישובים פרבריים נבחרים במטרופולין תל אביב,

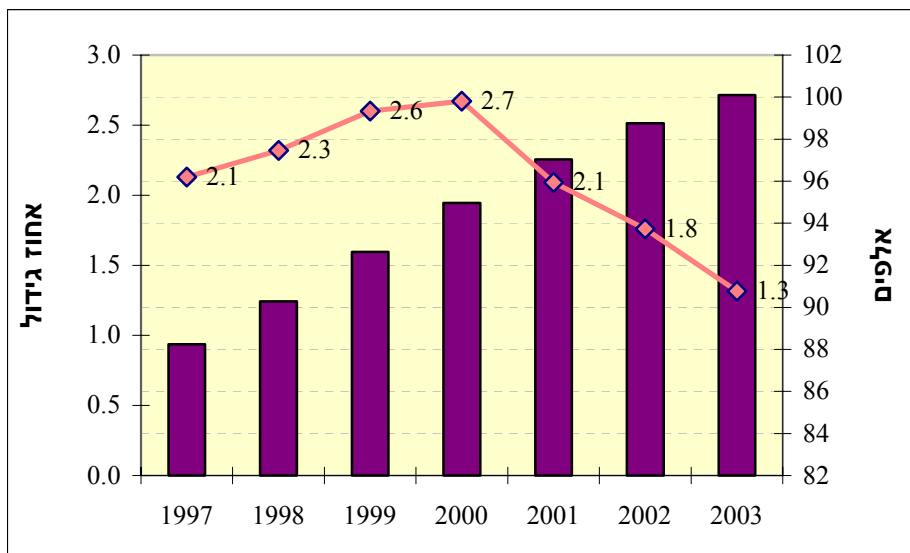
2003-1997



3.4. רחובות

במהלך שנת 2003 העיר **רחובות** מנתה כ-100.1 אלף נפש, שיעור גידול שנתי של 1.3%, ואוכלוסייתה עברה את מניין 100 אלף התושבים. לכן, רחובות הצטרפה לקבוצת הערים הכוללת את אשדוד, באר שבע, פתח-תקווה, חולון, נתניה, בני ברק, בת ים, רמת גן ואשקלון. רחובות, הנמצאת בטבעת התיכונה של מטרופולין תל אביב, נוסדה כמושבה בשנת 1890. הגידול בשנה האחרונה (תוספת של 1.3 אלף תושבים) נבע בעיקר מריבוי טבעי, תוספת של 1.2 אלף נפש, המהווים כ-90% מסך הגידול בשנה זו. 9% גידול נוספים נבעו מהגירה פנימית, והיתר מהגירה בין-לאומית.

תרשים 11. - אוכלוסיית העיר רחובות ואחוז הגידול השנתי, 2003-1997



3.5. חיפה והקריות

אוכלוסיית העיר חיפה מנתה 269.4 אלף נפש בסוף שנת 2003. מבין ארבע הערים הגדולות, המונות למעלה מ-200 אלף תושבים, אוכלוסיית העיר חיפה ממשיכה לקטון.

במהלך 2003 חיפה "הפסידה" כ-1.4 אלף תושבים, לעומת השנה הקודמת, וזאת בעקבות המשך הצמצום בהגעת עולים (1.1 אלף עולים ב-2003 לעומת 1.7 אלף עולים ב-2002) ועקב מאזן הגירה פנימית שלילי (2.2 - אלף נפש), כמו כן מתאפיין הגידול בעיר בריבוי טבעי נמוך יחסית: 3.3 אלף לידות מול 2.6 אלף פטירות בשנת 2003 (ריבוי טבעי זה הוא גם הנמוך ביותר מבין ארבע הערים הגדולות).

הגידול השלילי הסתמן כבר במהלך שנת 2002, לאחר חמש שנים שגם בהן הגידול שנרשם בעיר לא עלה על אחוז אחד. חיפה נמנתה עם הערים אשר היוו מוקד משיכה להשתקעות ראשונה של עולים רבים שהגיעו מבריה"מ (לשעבר) בגל העלייה של שנות התשעים, ועל ידי כך נוספו תושבים רבים לאוכלוסיית העיר. עם זאת, מאזן ההגירה הפנימית שנרשם במהלך כל שנות התשעים היה שלילי ועמד על -4.0 אלף יוצאים בשנה בממוצע (בין השנים 1995-2002). אך כאמור, העולים שנכנסו לעיר אזנו את יציאת התושבים והביאו לגידול באוכלוסייה. יש לציין כי הגעת עולים רבים יחסית לעיר תורמת גם היא להגברת תנועות ההגירה אל מחוץ לעיר: מי שהגיע מחו"ל בהשתקעות ראשונה לחיפה, לא בהכרח נותר לגור בה ומעט לאחר גלי העולים שנכנסו אל העיר, ניתן להבחין בגל הגירה אל מחוץ לעיר.

הקריות (אתא, ביאליק, מוצקין וקריית ים) כולן ערים בקבוצת היישובים המונים בין 20-50 אלף תושבים. יחד עם נשר, הן הערים הגדולות הממוקמות בטבעת הפנימית של **מטרופולין חיפה**. במהלך השנים, בדומה לערי הטבעות הפנימית במטרופולין תל אביב, נרשם גידול איטי כמעט אפסי, באוכלוסיית **הקריות**: בסוף שנת 2003 **קריית אתא** מנתה 48.9 אלף תושבים ואחוז הגידול השנתי היה 0.2%, **קריית ביאליק** מנתה כ-37.1 אלף תושבים ושיעור הגידול השנתי אפסי, **בקריית ים** היו 38.4 אלף תושבים והגידול השנתי 0.9%-, **בקריית מוצקין** היו 39.7 אלף תושבים והשיעור הגידול השנתי היה 0.8%. ערים אלה עוברות מזה זמן רב תהליכי הזדקנות אוכלוסייה בנוסף למאזן הגירה פנימית (שלילי או חיובי) נמוך. בבדיקת מערך ההגירה הפנימית ניכר כי תנועת התושבים היוצאים מערי הטבעת הפנימית של מטרופולין חיפה **נותרת במרחב המטרופולין עצמו**. קרי, יעדי תנועות ההגירה העיקריות מתרחשות בין העיר חיפה לבין הקריות עצמן.

4. יישובים עירוניים ערביים

(ראה לוח מס' 3, אוכלוסייה ביישובים עירוניים)

בישראל 113 יישובים שבהם רוב של תושבים ערבים, מתוכם 81 יישובים עירוניים המונים 2,000 תושבים ומעלה, 32 יישובים כפריים ו-8 יישובים מעורבים (בהם יש מיעוט ניכר של ערבים). מרביתם של יישובים אלה נמצאים במחוז הצפון (81 יישובים).

האוכלוסייה הערבית בישראל מנתה בסוף שנת 2003, כ-1,301.6 אלף נפש, מתוכם 94% (כ-1,220.4 אלף נפש), התגוררו ביישובים עירוניים (המונים 2,000 תושבים ומעלה).

בשנים האחרונות נרשמה ירידה בשיעורי הגידול ביישובים עירוניים ערביים רבים. כך, בשנת 1999 היה שיעור גידול האוכלוסייה ביישובים עירוניים ערביים 3.4%, ואילו בשנת 2003 הוא ירד לרמה של 2.9%. ירידה זו בולטת במיוחד ביישובים ערביים גדולים יחסית כמו נצרת (ירידה מ-1.9% בשנת 1999 ל-1.6% בשנת 2003), אום אל-פחם (מ-3.5% ל-2.9%), טייבה (מ-3.0% ל-2.7%), שפרעם (מ-3.4% ל-2.8%), יפע (מ-3.1% ל-2.7%) ורהט (ירידה מ-5.3% ל-4.8%). יחד עם זאת, ירידה זו בקצב הגידול של האוכלוסייה אינה בהכרח מתבטאת בירידה מקבילה בגידול במונחים של מספרים מוחלטים. בנוסף, חלק מהירידה ניתן כנראה לייחס למגמת ירידה מסוימת בשיעורי הפרייון, שהיא אמנם איטית אך בעלת השפעה ניכרת על אחוזי הגידול בהיותה מרכיב הגידול העיקרי ממנו גדלה האוכלוסייה הערבית. זאת משום שבשונה מיישובים יהודיים, היישובים הערביים מתאפיינים בדרך כלל בשיעורי הגירה נמוכים ביותר – ולכן קצב הפרייון הוא הקובע המשמעותי של קצב הגידול. לדוגמא, בקבוצת היישובים הערביים הגדולים (המונים בין 20,000 ל-199,999 תושבים; לא כולל יישובים מעורבים) חלה ירידה בשיעור הפרייון הכולל מ-4.51 ילדים בממוצע לאישה בשנת 1999 לרמה של 4.19 ילדים בשנת 2003. בין השנים 1999 ל-2003, בקבוצת יישובים אלה ירדו בשיעורי הגידול היישובים הבאים: נצרת (היישוב הערבי הגדול ביותר), דאלית אל-כרמל-עספיא,

שגור, רהט, אום אל- פחם, טייבה, באקה-ג'ת, סחינין, ושפרעם. מגמה זו ניכרת גם בקרב היישובים הערביים העירוניים הקטנים יותר (בין 2,000 ל- 19,999 תושבים) אך בצורה מתונה יותר.

תהליך האכלוס של יישובי הקבע הבדויים התרחש בשני שלבים עיקריים, ראשית, החלו להתאכלס היישובים הוותיקים יחסית (בעיקר במחוז הדרום, החל משנות ה-80 ועד לסוף שנות ה-90) תוך כדי מעבר של בדויים אל יישוב הקבע מהפזורה הבדואית וגם כתוצאה משינוי כתובת אדמיניסטרטיביים של תושבים בדויים שכבר התגוררו בקרבת או בגבולות תחומי היישוב החדש. כך אוכלסו ונרשמו תנועות הגירה פנימית רחבות היקף, יחסית ליישובים ערביים בשאר חלקי הארץ, ביישובים רהט, שגב-שלו, תל שבע, כספיה, ערעה-בנגב ומאוחר יותר גם בחורה ובלקיה. שנית, מאז שנת 2002 חל שלב נוסף בתהליך ההכרה וההקמה של יישובי קבע לאוכלוסייה הבדוית בדרום שבמסגרתו צפויים להתווסף עוד כ- 5 יישובים בדויים חדשים (על השניים שהוקמו בשנת 2002- אבו קרינאת (יישוב) ומכחול). בדומה לתהליך שחל בשנים הקודמות, צפוי כי תנועות הגירה פנימית רחבות היקף יהוו גם הפעם גורם משמעותי ביותר בגידול של יישובים אלה.

5. יישובים כפריים

(ראה לוח 2, אוכלוסייה לפי צורת יישוב שוטפת)

האוכלוסייה המתגוררת ביישובים כפריים בישראל, כלומר יישובים שאוכלוסייתם מונה פחות מ-2,000 תושבים, מנתה בסוף 2003 574.8 אלף נפש, המהווים מעט יותר מ-8% מאוכלוסיית המדינה. האוכלוסייה הכפרית גדלה במהלך שנת 2003 בכמעט 15 אלף תושבים, ואחוז הגידול השנתי עמד על 2.7%, גבוה בהרבה מהממוצע הארצי (1.8%). מקור הגידול העיקרי באוכלוסייה זו הוא בריבוי טבעי (73% מהגידול) והשאר ממאזן הגירה חיובי (27% מהגידול). העולים החדשים שהשתקעו ביישובים הכפריים (3 אלף נפש) מהווים את המרכיב העיקרי במאזן זה.

מרבית האוכלוסייה ביישובים הכפריים מתגוררת במסגרת של **מושבים ומושבים שיתופיים** (כ- 40% מסך כל האוכלוסייה הכפרית). בשנת 2003 נוספו למסגרת מגורים זו כ-5.3 אלף תושבים, כאשר שיעור הגידול השנתי עמד על 2.4% בממוצע, נמוך במעט מאחוז גידול אוכלוסייה זו בשנה הקודמת. **בקיבוצים** (מנו 116.2 אלף נפש בסוף שנת 2003) נרשמה עלייה קלה בקצב הגידול, שעמד על 0.5% בשנה, לעומת שיעורים כמעט אפסיים ואף שליליים שאפיינו את הקיבוצים בשנים האחרונות. עיקר תוספת האוכלוסייה לקיבוצים בשנת 2003 הגיעה מהשתקעות של עולים חדשים (2.1 אלף נפש) שחלקם מתגוררים בקיבוצים במסגרת של לימודי אולפן, וכן מהגירה של תושבים ותיקים אל הקיבוצים (4.2 אלף נפש). אולם מאזן ההגירה הפנימית בקיבוצים עדיין שלילי (6.1 אלף נפש שעזבו את הקיבוצים בשנת 2003).

6. איחוד רשויות

(ראה לוח 5, רשימת איחוד רשויות)

חוק איחוד הרשויות נחקק על-פי החלטת הממשלה במסגרת "חוק התכנית להבראת כלכלת ישראל". חוק זה נכנס לתוקפו בתאריך 28.10.2003.

הליך איחוד הרשויות משפיע הן על גודל האוכלוסייה ביישוב המאוחד והן על הרכב החלוקות הגאוגרפיות: **צורת יישוב** - הרשויות המאוחדות סווגו מחדש על-פי גודל אוכלוסייתן וכתוצאה מכך, חלקן שינו את סיווג צורת היישוב השוטפת (2003) לעומת זו של שנת 2002.

מעמד מוניציפלי של היישוב - מספר יישובים שהיו קודם לכן במעמד של מועצה מקומית צורפו למועצות אזוריות. בהתאם, גדלה אוכלוסיית המועצה האזורית וקטן מספרן של המועצות המקומיות לעומת שנת 2002 (ראה הערות בלוחות 3, 4 ו-5).

להלן פירוט של היישובים שאוחדו או צורפו למועצה אזורית בשנת 2003 (חלק מהשמות של היישובים המאוחדים זמניים): צורן-קדימה (היישוב צורן אוחד עם היישוב קדימה); מודיעין-מכבים-רעות (מודיעין

אחד עם מכבים-רעות); בנימינה-גבעת עדה (בנימינה אחד עם גבעת עדה); דאלית אל-כרמל-עספיה (דאלית אל-כרמל אחד עם עספיה); באקה-גית (באקה אל-גרביה אחד עם גית); שגור (מגיד אל-כרום אחד עם דייר אל-אסד ובענה); יהוד-נווה אפרים (יהוד אחד עם נווה אפרים); סביון (סביון אחד עם גני יהודה); כוכב יאיר (כוכב יאיר אחד עם צור יגאל). כמו כן מספר יישובים שהיו במעמד של מועצה מקומית צורפו למועצה אזורית: שבי ציון (צורף למ.א. מטה אשר); עתלית וכפר גלים (צורפו למ.א. חוף הכרמל); רמות השבים (צורף למ.א. דרום השרון); כנרת (מושב) (צורף למ.א. עמק הירדן).

7. הגדרות

א. חלוקת גיאוגרפיות

- 1. מחוז ונפה** - המחוזות והנפות הוגדרו לפי החלוקה המנהלית הרשמית של מדינת ישראל. על פי חלוקה זו קיימים שישה מחוזות ובנוסף אזורי יהודה, שומרון וחבל עזה.
- 2. יישוב** – מקום המאוכלס בקביעות והמקיים את התנאים הבאים:
 - א. יש בו, בדרך כלל, 40 תושבים בוגרים או יותר.
 - ב. יש לו מינהל עצמי.
 - ג. אינו נמצא בתחום הרשמי של יישוב אחר.
 - ד. הקמתו אושרה על ידי מוסדות התכנון.
- 3. צורת יישוב** - היישובים מחולקים לשתי קבוצות עיקריות: יישובים עירוניים ויישובים כפריים, וההבחנה ביניהם מבוססת על גודל היישוב.

יישובים עירוניים - מונים 2,000 תושבים ויותר ומסווגים על-פי גודלם.

יישובים כפריים - מונים פחות מ-2,000 תושבים ומסווגים לפי צורות היישוב השונות:

מושב - יישוב כפרי המאורגן כאגודה שיתופית, שיש לו זכות לנחלות חקלאיות, כמשמעות מונח זה במינהל מקרקעי ישראל. יישוב של יחידות משפחתיות, שכל אחת היא ישות כלכלית עצמאית. חלק מן הייצור ומן המינהל הכלכלי הוא בידי האגודה השיתופית, כאשר רמת השיתוף נקבעת על ידי התושבים.

מושב שיתופי - יישוב כפרי שיתופי, שבו הייצור והשיווק משותפים, ואילו הצריכה מתנהלת באופן פרטי.

קיבוץ - יישוב כפרי שבו הייצור והצריכה מאורגנים על בסיס שיתופי.

יישוב מוסדי - מוסד בעל תכונות של יישוב שאינו כלול בתחום המוניציפלי של יישוב אחר.

יישוב קהילתי - יישוב כפרי המאוגד באגודה שיתופית שבו תחומי השיתוף (כגון: היצרני, הצרכני, המוניציפלי, החברתי) והיקפו נקבעים על-ידי התושבים.

יישוב כפרי אחר - יישוב המונה פחות מ-2,000 תושבים, ואשר לא נכלל באחד מסוגי היישובים הכפריים שפורטו לעיל.

גרים מחוץ ליישובים - תושבים המפוזרים בקבוצות קטנות ומתגוררים מחוץ לתחום של יישוב כלשהו. המקומות שבהם גרה אוכלוסייה זו אינם בעלי תכונות של יישוב (כפי שמוגדר לעיל). מאז מפקד 1983, אוכלוסיית ה"גרים מחוץ ליישובים" כוללת גם את אוכלוסיית שבטי הבדווים.

שבטי בדווים - האוכלוסייה הבדווית המתגוררת בדרום ובצפון הארץ, מחוץ לתחומי יישובים. הבדווים היושבים ביישובים (כולל יישובים בדויים כרהט, תל שבע וכו') נכללים בין היישובים ולא כחלק משבטי הבדווים.

4. **מטרופולין** – מספר רב של רשויות מקומיות (עיריות ומועצות מקומיות), וכמו כן מועצות אזוריות ויישובים כפריים הסמוכים זה לזה והיוצרים ישות תפקודית אחת, המשלבת קשרים כלכליים, חברתיים ותרבותיים בתוך גבולות המטרופולין. המטרופולינים חולקו בהתאם למבנה הפנימי שלהם:

גלעין: שטח העיר הראשית שהיא מוקד הפעילות של האוכלוסייה שבתחום המטרופולין.

טבעת פנימית: שטח שבו נמצאים היישובים מסביב לגלעין המטרופולין.

טבעת תיכונה: שטח שבו נמצאים היישובים מסביב לטבעת הפנימית.

טבעת חיצונית: שטח שבו נמצאים היישובים מסביב לטבעת התיכונה.

גזרות (צפונית, מזרחית, דרומית, מערבית): חלוקה נוספת של טבעות המטרופולין.

בישראל קיימים כיום שלושה תחומי מטרופולין: תל אביב, חיפה ובאר שבע.

ב. הגירה פנימית

נמדדת על ידי שינויי הכתובת שנרשמו במרשם האוכלוסין. שינויי כתובת שלא דווחו למשרד הפנים אינם כלולים.

הגירה בין יישובים - שינוי כתובת מיישוב אחד ליישוב אחר בארץ. הגירה בין יישובים אינה כוללת השתקעות ראשונה של עולים חדשים והכתובת בה נרשמו לראשונה בקובץ מרשם התושבים בעת הגיעם לארץ.

נכנסים (בהגירה בין יישובים) - תושבים שנכנסו להתגורר ביישוב לאחר שעברו אליו מיישוב אחר בארץ, ואשר השינוי נרשם במשרד הפנים.

יוצאים (בהגירה בין יישובים) - תושבים שיצאו מהיישוב בו גרו להתגורר ביישוב אחר בארץ, ואשר השינוי נרשם במשרד הפנים.

מאזן הגירה - ההפרש בין הנכנסים והיוצאים ביחידה גיאוגרפית מוגדרת.

ג. המעמד המוניציפלי של היישובים

מבחינים בין 3 סוגים של רשויות מקומיות:

עירייה – מתייחסת ליישוב אחד בלבד,

מועצה מקומית – מתייחסת ליישוב אחד בלבד.

מועצה אזורית – מתייחסת בדרך כלל למספר יישובים כפריים.

יש גם מספר קטן של יישובים חסרי מעמד מוניציפלי.