

## **סדרת ניירות עבודה**

### **WORKING PAPER SERIES**

**מס' 5 No.**

**החרדים**

**תפוסת גאוגרפית ומאפיינים דמוגרפיים, חברתיים  
וכלכליים של האוכלוסייה החרדית בישראל  
2001-1996**

**Ultra-Orthodox Jews  
Geographic Distribution and Demographic, Social  
and Economic Characteristics of the Ultra-Orthodox  
Jewish Population in Israel  
1996-2001**

**נורמה גורוביץ ואילת כהן-קסטרו\***

**Norma Gurovich and Eilat Cohen-Kastro\***

**תמוז תשס"ד, יולי 2004**

**\* הלשכה המרכזית לסטטיסטיקה – תחום דמוגרפיה**

**\* Central Bureau of Statistics – Demography Sector**

## תוכן העניינים

### עמוד

5	<b>תקציר</b>
7	<b>תמצית הממצאים</b>
9	<b>א. מבוא</b>
13	<b>ב. מטרות העבודה</b>
17	<b>ג. שיטות העבודה</b>
25	<b>ד. ממצאים</b>
31	1. תכונות דמוגרפיות
43	2. תכונות חברתיות-כלכליות
53	<b>ה. דיון וסיכום</b>
59	<b>ו. ביבליוגרפיה</b>
	<b>נספח א:</b> יישובים ואזורים סטטיסטיים שבהם מתגוררת אוכלוסייה חרדית, לפי רמת הומוגניות חרדית, 1996
63	
73	<b>נספח ב:</b> ניסיונות לחישוב גודלה של כלל אוכלוסיית החרדים בישראל
	<b>נספח ג:</b> תיאור מקוצר של התהוות החברה החרדית, ורשימת פרסומים נבחרים בנושא החרדים בישראל
83	

הוצאת הלשכה המרכזית לסטטיסטיקה, רח' כנפי נשרים 66, פינת רח' בקי,  
ת"ד 34525, ירושלים 91342  
אתר הלמ"ס באינטרנט: [www.cbs.gov.il](http://www.cbs.gov.il)  
דואר אלקטרוני: [info@cbs.gov.il](mailto:info@cbs.gov.il)

**Published by the Central Bureau of Statistics, 66 Kanfe Nesharim St.,  
Corner Bachi St., P.O.B. 34525, Jerusalem 91342  
CBS Web Site: [www.cbs.gov.il](http://www.cbs.gov.il)  
E-mail: [info@cbs.gov.il](mailto:info@cbs.gov.il)**

הלשכה המרכזית לסטטיסטיקה (הלמ"ס) מעודדת מחקר המבוסס על נתוני הלמ"ס באמצעות חוקרים עצמאיים. פרסומי תוצאות מחקרים אלו אינם פרסומים רשמיים של הלמ"ס, והם לא עברו את הביקורת שעוברים פרסומים רשמיים של הלמ"ס. הדעות והמסקנות שבאות לידי ביטוי בפרסומים אלה, כולל בפרסום זה, הן של המחברים עצמם ואינן משקפות בהכרח את הדעות והמסקנות של הלמ"ס. פרסום מחדש, כולו או מקצתו, טעון אישור מוקדם של המחברים.

The Central Bureau of Statistics (CBS) encourages research based on CBS data. Publications of this research are not official publications of the CBS, and they have not undergone the review accorded official CBS publications. The opinions and conclusions expressed in these publications, including this one, are those of the authors and do not necessarily represent those of the CBS. Permission for republication in whole or part must be obtained from the authors.

## תקציר

עבודה זו מציגה תיחום גאוגרפי כלל-ארצי של השכונות והיישובים בישראל שבהם מתגוררת האוכלוסייה החרדית. התיחום התבצע על פי אזורים גאוגרפיים סטנדרטיים ("אזורים סטטיסטיים" או יישובים שלמים) שבהם אותרו ריכוזים של אוכלוסייה חרדית. בנוסף, העבודה עוסקת באפיונה של האוכלוסייה בריכוזים החרדיים לפי תכונות דמוגרפיות, כלכליות וחברתיות שונות. איתור האזורים הגאוגרפיים החרדיים נעשה באמצעות ניתוח של דפוסי הצבעה לכנסת עבור מפלגות חרדיות בשנת 1996. חרדיותם של אזורים אלו דורגה לפי רמת ההומוגניות של דפוסי ההצבעה של האוכלוסייה המתגוררת בתחומם. אפיון תכונות האוכלוסייה המתגוררת באזורים אלה נעשה באמצעות צירוף וניתוח של נתונים ממקורות מגוונים, כמו נתונים דמוגרפיים שוטפים של הלמ"ס, תוצאות מפקד האוכלוסין והדיוור 1995 ונתוני המוסד לביטוח לאומי. תוצאות העבודה מראות כי ניתוח של דפוסי ההצבעה למפלגות החרדיות מאפשר איתור ואפיון של יישובים ושכונות שבהם קיימים ריכוזי אוכלוסייה חרדית המתייחדים בבידול מרחבי ובהומוגניות יחסית. בחינה של משתנים דמוגרפיים, חברתיים וכלכליים נוספים מחזקת את המסקנה שהאוכלוסייה באזורים אלה בעלת מאפיינים ייחודיים, כגון רמות פריון גבוהות, אחוז ילדים גבוה ושייכות מועטה לכוח העבודה, המבדילים אותה בבירור מיתר האוכלוסייה היהודית, בכלל, ומקבוצות אחרות בה, בפרט.

## ABSTRACT

The paper presents the nationwide geographic demarcation of neighbourhoods and localities in Israel where the ultra-Orthodox population resides. The delineation was done on the basis of standard geographic areas ("statistical areas" or entire localities), with concentrations of ultra-Orthodox Jewish residents. In addition, the paper deals with the characteristics of the population in areas with concentrations of ultra-Orthodox residents, by various demographic, economic, and social characteristics. The ultra-Orthodox geographic areas were identified by analyzing the voting patterns for ultra-Orthodox parties in the 1996 Knesset elections. The ultra-Orthodox character of these areas was ranked according to the extent of homogeneity in voting patterns among the local population. Characterization of the population living in those areas was based on compilation and analysis of data from various sources, such as current demographic data from the Central Bureau of Statistics, results of the 1995 Population and Housing Census, and data from the National Insurance Institute. The results of the study reveal that analysis of voting patterns for ultra-Orthodox parties allows for identification and characterization of localities and neighbourhoods with concentrations of ultra-Orthodox Jewish residents, who are distinguished by regional isolation and relative homogeneity. Examination of other demographic, social, and economic variables support the conclusion that the population in these areas has specific characteristics such as high fertility rates, high percentages of children, and low level of participation in labour force, which clearly distinguish it from the rest of the Jewish population, in general, and from other groups in the Jewish population, in particular.

המחברות מביעות את תודתן למספר אנשים אשר תרמו רבות לעבודה זו. בראש ובראשונה, תודה לד"ר אליהו בן משה, שסיפק תמיכה והדרכה מקצועית בכל שלבי הכתיבה. תודתנו נתונה גם לאחמד חליחל, לארי פלטיאל, לדבורה שלו ולד"ר צ'רלס קימן, שהערותיהם המקצועיות סייעו לשיפור העבודה. לבסוף, תודה לאניה חולמיאנסקי מאגף שירותי מידע (ענ"א) על עיבוד הנתונים, לרינת דוויק-סיקסק מגף הוצאה לאור – על העריכה הלשונית של העבודה, ולתמר בן ישי – על עיצוב התרשימים.

The writers wish to thank several people who contributed considerably to this paper. First and foremost, we thank Dr. Eliyahu Ben Moshe, who provided professional guidance and support throughout the writing process. We also wish to thank Ahmad Hleihel, Ari Paltiel, Dvora Shalev and Dr. Charles Kamen, whose professional comments enriched the paper. Finally, we would like to thank Anya Kholmyansky, of the Department of Informatics, for the data processing; Rinat Dweck-Siksak, of the Publication Division, for the linguistic editing of the paper; and Tamar Ben Yishai, for the design of the diagrams.

## תמצית הממצאים

**תמצית תכונות דמוגרפיות, חברתיות וכלכליות: השוואה בין אוכלוסיית הגרעין החרדי לכלל האוכלוסייה היהודית**

כלל היהודים	גרעין חרדי	
1.4%	6%	אחוז גידול שנתי, 2001
26%	50%	אחוז ילדים בני 0-14, 2001
12%	4%	אחוז בני 65 ומעלה, 2001
30.1	15	גיל חציוני, 2001
35%	12%	אחוז רווקים בני 25-34, מפקד 1995
20%	5%	אחוז רווקות בנות 25-34, מפקד 1995
27.2	21.3	גיל ממוצע של גברים בנישואין ראשונים, 2000
24.8	19.9	גיל ממוצע של נשים בנישואין ראשונים, 2000
3%	1.3%	אחוז גברים גרושים, מפקד 1995
6%	1.5%	אחוז נשים גרושות, מפקד 1995
2.6	7.7	מספר ילדים ממוצע לאישה, 2001
3.1	5.3	ממוצע נפשות במשק בית, מפקד 1995
1.0	1.4	צפיפות דיור ממוצעת (ממוצע נפשות לחדר), מפקד 1995
93%	17%	בעלות על מכשיר טלוויזיה, מפקד 1995
35%	60%	גברים שאינם שייכים לכוח העבודה האזרחי השנתי, מפקד 1995
-	5.3	אשכול ממוצע (מתוך עשרה אפשריים) במדד חברתי-כלכלי, 1999
1,900 ש"ח	531 ש"ח	הכנסה ממוצעת לנפש, 1995

**שכונות ויישובים עיקריים שבהם מתגוררת אוכלוסייה חרדית הומוגנית (הגרעין החרדי)<sup>1</sup>**

באוכלוסיית הגרעין החרדי שהוגדרה על פי תוצאות ההצבעה בבחירות לכנסת ה-14 (1996) וכן לפי תכונות דמוגרפיות, חברתיות וכלכליות, נכללות 42 יחידות גאוגרפיות, שבהן 33 אזורים סטטיסטיים בתוך יישובים עירוניים ו-9 יישובים שלמים קטנים יותר. בין היישובים המחולקים לאזורים סטטיסטיים נמצאו:

**בירושלים** 17 אזורים סטטיסטיים, ביניהם השכונות: סנהדרייה, תל ארזה, מאה שערים, בתי אונגרין, אחווה, יגיע כפיים, גאולה, כרם אברהם, קריית צאנו, קריית בעלז, קריית שבע (מטרסדורף), הר נוף, רמות אלון ונווה יעקב.

**בבני ברק** 12 אזורים סטטיסטיים, ביניהם הרחובות: האדמו"ר מגור, בית שמאי, אמרי ברוך, האדמו"ר מוויז'ניץ, חבקוק, רש"י, בית הלל, הרב עוזיאל, רב אשי, אהבת שלום, דבורה הנביאה, והשכונות – קריית הישיבה, רמת אלחנן, רמת אהרן, שיכון ה.

**באשדוד** 2 אזורים סטטיסטיים ברובע ג וברובע ז.

**בנתניה** (קריית צאנו).

**בבית שמש** (קריית הרב נסים).

תת-קבוצה מהווים היישובים העירוניים החרדיים החדשים יותר, אשר מתפתחים בקצב מהיר: **מודיעין עילית, ביתר עילית ואלעד** (יישובים אלה אינם מחולקים לאזורים סטטיסטיים).

יישוב קהילתי אחד: **אספר**, והמושבים **בית חלקיה, יסודות, מתתיהו, קוממיות, תפרח**.

<sup>1</sup> רשימה מלאה של יישובים ואזורים סטטיסטיים שבהם מתגוררת אוכלוסייה חרדית נמצאת בנספח א לעבודה זו.

## א. מבוא

החברה היהודית בישראל הטרוגנית בהרכבה הדמוגרפי והתרבותי עוד מראשיתה. היא מתאפיינת בשיעור ניכר של מהגרים אשר הגיעו ממגוון רב של מדינות ובתקופות שונות ואשר יצרו קבוצות חברתיות, דתיות ואתניות נבדלות. כל קבוצה כזאת נאבקה על הגדרת גבולותיה, קביעת מיקומה, נגישות למשאבים ולמרכז השלטון, ועל מעמדה לעומת קבוצות אחרות בחברה (גרדוס ובלושטיין-ליבנון, 2001). ניתוח מאפייני הקבוצות השונות, כמו גם יחסי הגומלין ביניהן, חשוב ביותר בניסיון להבין את המבנה והתהליכים שיצרו את החברה היהודית הישראלית בעבר ואשר מוסיפים לשנות אותה בהווה. העבודה הנוכחית מתמקדת באחת מהקבוצות הייחודיות והנבדלות ביותר בתוך החברה הישראלית – אוכלוסיית החרדים.

### מיהו חרדי?

ההגדרה של אלו הנכללים באוכלוסיית החרדים חשובה לקביעת גבולותיה החברתיים של אוכלוסייה זו. לפי פרידמן (1991, עמ' 6, 9) "המושג "חרדי" מתייחס לחלק מוגדר ומובחן בחברה היהודית, הרואה עצמו מחויב להלכה, כפי שהתפתחה על ידי האותוריטות המוסמכות במסורת היהודית. מושג זה, לפי התפיסה של אותם יהודים, מבטא מציאות דתית-פסיכולוגית שבה שלטת חרדה למילוי מצוות האל כפי שהן באות לידי ביטוי בהלכה, באופן המפורט והמדוקדק ביותר". על פי הגדרה זו היהדות החרדית מבדילה את עצמה משאר החברה היהודית הדתית בישראל כשהיא רואה עצמה כשומרת על המורשת היהודית המקורית והאמיתית באמצעות אימוצן של ההלכות המחמירות בספרות הפסיקה, תוך זיקה למסורות המזרח-אירופיות (שלהב, 1991, עמ' 8). כל אלה יוצרים, במתכוון, אידאולוגיה, נורמות התנהגות, אורח חיים, וצורת לבוש מובחנים המגדירים את מקיימיהם כחרדים.

מנקודת השקפתן של קבוצות אחרות, קבוצה זו נתפסת לעתים קרובות כמייצגת תרבות זרה, שונה ומתבדלת מהתרבות הציונית-ישראלית הנורמטיבית. יחד עם זאת, מייחסים לה משקל רב יחסית בפוליטיקה ובחיים הציבוריים במדינה. יחסי הגומלין שהיא מקיימת עם קבוצות אחרות, ועם המדינה בכללותה, מעוררים הדים רבים. ההתבדלות האידאולוגית מהווה אחת הסיבות לעניין הציבורי והמחקרי הרב בקבוצה זו. סיבה נוספת להתעניינות שמעוררת קבוצה זו היא כי הגופים והרשויות אשר אמונים על התוויית מדיניות וסיפוק צרכים ושירותים ציבוריים מוניציפליים, חברתיים וכלכליים נזקקים למידע אמין ומעודכן על אוכלוסיית החרדים בממדים הגאוגרפיים השונים, על מנת למלא את הצרכים המיוחדים לה. ברמה מפורטת יותר, לנתונים על אוכלוסייה זו יש משמעות ייחודית בתחומים כגון שירותי חינוך, רפואה ציבורית, רווחה, מסים מוניציפליים (ארנונה), שוק העבודה, צבא, ביטוח לאומי, דפוסי צריכה, תחבורה ומעמד האישה, שבהם באים לידי ביטוי האידאולוגיה, הצרכים ונורמות ההתנהגות המיוחדים לאוכלוסייה זו.

## העבודה הנוכחית

העבודה מתמקדת בזיהוי ריכוזים של אוכלוסייה חרדית ואפיונם מפרספקטיבה גאוגרפית תוך כדי התייחסות לתכונות דמוגרפיות, חברתיות וכלכליות של האוכלוסייה באזורים מוגדרים. לצורך כך, העבודה עושה שימוש במידע סטטיסטי, כפי שנאסף על ידי הלשכה המרכזית לסטטיסטיקה וגופים רשמיים אחרים. המידע מתייחס לאוכלוסייה בישראל באופן כללי, ולקבוצות אוכלוסייה שונות בתוכה (לפי מאפיינים דמוגרפיים וחברתיים-כלכליים שונים) אשר ניתנות לזיהוי ולמעקב במאגרי הנתונים הרשמיים. עד לאחרונה, לא ניתן היה לזהות בוודאות גבוהה יחסית ריכוזים של אוכלוסיית החרדים באמצעות נתונים אלה. עבודה זו באה למלא את החסר במחקר גאוגרפי מפורט, אשר תוך כדי שימוש במונחי הסטטיסטיקה הרשמית, יציג אומדנים מקיפים ומאפיינים כלל-ארציים של אוכלוסיית החרדים. רובם המכריע של העבודות והסקרים שנערכו עד כה היו מחקרים נקודתיים, שנכתבו בתקופות שונות ביישובים או בשכונות מסוימות והקיפו קבוצות חלקיות בקרב אוכלוסיית החרדים. (ראו, למשל, לגבי ירושלים – חסון, 1996; דהן, 1999; לגבי בני ברק וביתר עילית – שלהב, 1997). תוצאות המחקרים הללו לא היו אחידות, הן בגלל הבעייתיות של הגדרת המושג "חרדי" וריבוי הגרסאות לכך והן בגלל פרספקטיבות מחקריות שונות. העבודה הנוכחית מבקשת לספק מסגרת כלל-ארצית לתיחום גאוגרפי של השכונות והיישובים שבהם מתגוררת האוכלוסייה החרדית, אפיונה לפי תכונות דמוגרפיות, חברתיות וכלכליות שונות וסיווג אזורים גאוגרפיים אלה לפי רמת ההומוגניות של האוכלוסייה המתגוררת בה.

מבחינה מתודולוגית, איתור האזורים הגאוגרפיים החרדיים נעשה באמצעות ניתוח של דפוסי הצבעה למפלגות חרדיות ומתוך הנחה מקובלת (גם בגישת האקולוגיה העירונית) שלפיה אנשים אינם מפוזרים באופן מקרי במרחב הכללי, אלא הם בוחרים להתגורר בסמיכות לאלה הדומים להם בתכונותיהם. הנחה זו מתאימה במיוחד לאפיון האוכלוסייה החרדית הבוחרת במועד להיבדל פיזית ואידאולוגית מהחברה הכללית המקיפה אותה. אפיון האוכלוסייה המתגוררת באזורים שהוגדרו כחרדיים נעשה באמצעות ניתוח של תכונות דמוגרפיות, חברתיות וכלכליות ממקורות מידע רשמיים שונים. ביתר פירוט, הכלים המתודולוגיים שבאמצעותם התבצעה העבודה הנוכחית אפשרו לפעול בשלושה שלבים:

(א) זיהוי אזורים גאוגרפיים סטנדרטיים ("אזורים סטטיסטיים" או יישובים שלמים) שבהם קיימים ריכוזי אוכלוסייה חרדית.

(ב) הכנת מדרג של "רמת הומוגניות חרדית" בריכוזים הללו.

(ג) אפיון התושבים באזורים סטטיסטיים וביישובים שבהם מתגוררת אוכלוסייה חרדית הומוגנית ובאזורים שאוכלוסייתם "מעורבת", כלומר, תושבים חרדים ושאינם חרדים ביחד, לשם תיאור האוכלוסייה החרדית בישראל, תוך מתן אפשרות למעקב עתידי אחר תהליכי שימור ושינוי בכל אחד מסוגי האזורים הללו. פירוט של אופן יישום השיטות המתודולוגיות מופיע בפרק ג: "שיטות העבודה", בהמשך.



## **ב. מטרת העבודה**

מטרת העבודה היא לתרום להבנת התהליכים המתרחשים בחברה הישראלית, בכלל, ובתפרוסת של אוכלוסיות מיוחדות בתוכה, בפרט, תוך התמקדות בחברה החרדית; זאת, על ידי פריסת הנתונים והממצאים ברמה כלל-ארצית, אשר מאפשרת הקמת מאגר נתונים של אוכלוסיית החרדים, ועדכנו מדי שנה. להלן מטרת העבודה ביתר פירוט.

### **1. זיהוי התפרוסת הגאוגרפית של האוכלוסייה החרדית**

האזורים הגאוגרפיים שבהם מתרכזת האוכלוסייה החרדית עשויים להיות שכונה מסוימת, מספר שכונות ביישוב, או יישוב בשלמותו. זיהוי אזורים אלה, והגדרתם במונחים גאוגרפיים סטנדרטיים (כגון "אזורים סטטיסטיים"), מאפשרים שליפה של הנתונים הרלוונטיים מתוך מאגרי המידע השונים העומדים לרשות הסטטיסטיקה הרשמית. מאגרי מידע אלה מקיפים טווח רחב של סוגי נתונים, דבר המאפשר לערוך מחקרים תוך שימוש בנתונים רבים ומגוונים (מבחינת נושאי החקירה, מקור הנתונים, שיטות איסוף הנתונים, זמני האיסוף ועוד) תוך כדי התאמתם לנושא הנחקר.

יש לשים לב כי המטרה אינה לאמוד במדויק את גודלה של האוכלוסייה החרדית כולה. הקושי להגדיר בצורה חד-משמעית מי משתייך לאוכלוסייה זו יחד עם מגבלותיה של שיטת העבודה שבה השתמשנו, ובעיקר הקושי לאמוד את גודל האוכלוסייה החרדית המתגוררת באזורים לא הומוגניים (אזורים שאוכלוסייתם מעורבת), מונעים מאתנו לספק אומדן מדויק של גודל האוכלוסייה החרדית. יחד עם זאת, ולמרות ההסתייגויות, יש בנספח ב לעבודה ניסיון לאמוד את **טווח גודלה** של אוכלוסיית החרדים.

### **2. אפיון האוכלוסייה החרדית לפי תכונותיה הדמוגרפיות והחברתיות-כלכליות**

לצורך העבודה הנוכחית נבחרו תכונות דמוגרפיות וחברתיות-כלכליות עיקריות, אשר רלוונטיות לקביעת זהותה הנבדלת של קבוצת החרדים, כמו שיעור ילדיהם בסך כל האוכלוסייה, מצב אישי, גודל משק בית, מספר ילדים ממוצע לאישה, השתייכות לכוח העבודה, תנאי דיור, הכנסה וקצבאות (ראו פרק ד: "ממצאים"). חקירת תכונות אלו מאפשרת לאבחן את ההומוגניות של האוכלוסייה המתגוררת באזורים הנדונים, ואף לדרגה תוך עריכת השוואות בין פלגים שונים בתוכה, ובינה לבין קבוצות אוכלוסייה אחרות. האזורים המדורגים כ"פחות הומוגניים" בשלב זה (ראו פרק ד: "ממצאים", לוח 2), מסומנים אף הם לצורך מחקר עתידי אשר יבחן את דינמיקת השינוי באוכלוסייה המתגוררת בתוכם.

### **3. יצירת בסיס מידע תוך פיתוח כלים מתודולוגיים למעקב שוטף אחר האוכלוסייה החרדית**

מטרה נוספת היא יצירה של בסיס נתונים, אחיד וסטנדרטי בהגדרתו הגאוגרפית ובנקודת הזמן שהוא מתאר, של הגרעין ההומוגני של האוכלוסייה החרדית בישראל. בעתיד, ניתן יהיה להעמיד מאגר זה לטובת עריכת מחקרים נוספים תוך שימוש במונחים ובגבולות הגאוגרפיים הסטנדרטיים שמשמשים עבודה זו. תוך כדי כך, העבודה מבקשת לפתח כלים מתודולוגיים מהימנים אשר באמצעותם ניתן יהיה לערוך מחקרים נוספים על אוכלוסיות מיוחדות, ובמיוחד איתור של קבוצת אוכלוסייה נחקרת תוך זיקה לסביבה הגאוגרפית, לדפוסים של מגורים והצבעה בבחירות, ולמאפיינים חברתיים.

## ג. שיטות העבודה

העבודה מתבססת, כאמור, על ההנחה הרווחת כי אנשים אינם מפוזרים בצורה מקרית במרחב הכללי, אלא מעדיפים להתגורר בסמיכות לאלה הדומים להם בתכונותיהם. נטייה זו מאפיינת במיוחד את החברה החרדית שבה דפוסי מגורים ריכוזיים ביותר. העבודה מבקשת לבחון תכונה זו על ידי שימוש במתודולוגיה של זיהוי אזורים גאוגרפיים חרדיים על פי ניתוח דפוסי הצבעה למפלגות החרדיות, ובהמשך היא מנתחת את התכונות הדמוגרפיות, החברתיות והכלכליות של האוכלוסייה המתגוררת באזורים אלה. ניתוח זה שימש ככלי עזר מתודולוגי לבחינת התוצאות שהתקבלו מהניתוח הגאוגרפי. להלן פירוט של שתי השיטות שבהן נעשה שימוש בעבודה זו: בדיקת דפוסי הצבעה של האוכלוסייה החרדית ובחינת תכונותיה.

אחד מהמאפיינים החשובים של החברה החרדית האשכנזית הוא **דפוסי הצבעה יציבים** יחסית, שהם תוצר המבנה הסוציולוגי, הקהילתי והדתי שלה. המפלגה המרכזית המייצגת את אוכלוסיית החרדים מאז הקמת מדינת ישראל היא אגודת ישראל, הנקראת כיום **"יהדות התורה המאוחדת"** (אגודת ישראל יחד עם דגל התורה). אגודת ישראל נוסדה בשנת 1912, כתגובה מגוננת מפני זרמים חדשניים וחזקים ביהדות המודרנית. הורוביץ (2002, עמ' 7-9) מתאר את אגודת ישראל כמפלגה ששמרה על דפוסי פעולה יציבים במהלך הסערות ההיסטוריות והפוליטיות שטלטלו את החברה היהודית. המפלגה מסמנת את הגבולות הפוליטיים של החברה החרדית וממלאת כמה תפקידים: כלפי חוץ, היא מייצגת את החרדים ומתווכת בינם לכלל החברה. בעיקר היא עוסקת בגיוס משאבים שבהם תלויה החברה החרדית. כלפי פנים, המפלגה משמשת אמצעי לוויסות קונפליקטים וליצירת איזון בין קבוצות משנה בחברה החרדית. מאפייני הצבעה היציבים של חלק ניכר מהחברה החרדית למפלגת יהדות התורה המאוחדת מאפשרים מסקנות לגבי הפריסה הגאוגרפית של אוכלוסייה זו.

**תנועת ש"ס:** נדבך חשוב נוסף בהתפתחות הזהות החרדית בישראל היוותה הקמתה של תנועה חברתית-פוליטית נוספת של חרדים – **"ספרדים שומרי-תורה"** – ש"ס. התנועה הוקמה בשנת 1984 לקראת הבחירות לכנסת ה-11, ביזמת הרב עובדיה יוסף ורבנים אחרים בני עדות המזרח, במחאה על קיפוחם של בני עדות אלו במערכת החינוך החרדי ובמוסדות אגודת ישראל (נויברגר, 1997, עמ' 160). הציבור שמתוכו צמחה המפלגה החרדית-ספרדית מבטא דואליות תרבותית: אלה הם יוצאי ארצות האיסלאם, שבישראל סיגלו לעצמם אורח חיים והשקפה דתית השואבים בהרחבה מהמסורות ומהמנהגים של העיירה היהודית המזרח-אירופית. להבדיל ממפלגת אגודת ישראל, ש"ס אינה רק מפלגה דתית-חרדית אלא גם מפלגה עדתית. כניסתה של המפלגה הזו למערכת הפוליטית הישראלית הייתה מרשימה ובבחירות שנערכו בשנת 1984 היא קיבלה מספר כפול של מנדטים ממפלגת יהדות התורה - אגודת ישראל. ההצלחה של ש"ס נזקפה לכך שהיא פנתה לקהל יעד מגוון: ספרדים – חרדים בוגרי ישיבות ספרדיות וליטאיות, בני עדות המזרח שהם מסורתיים אך אינם חרדים (בעיקר בעיירות הפיתוח ובשכונות המצוקה) שחשו שהם מקופחים על ידי המערכת החילונית, ואשכנזים תלמידי ישיבות ליטאיות (במענה לקריאתו של הרב ש"ך) (נויברגר, 1997, עמ' 160).

בעקבות זאת, איתור האזורים הסטטיסטיים והיישובים החרדיים התבסס על ניתוח דפוסי הצבעה למפלגות החרדיות כמייצגות נאמנה את מרבית האוכלוסייה החרדית; זאת, באמצעות בחינת מיקומן הגאוגרפי של הקלפיות, שבהן נמצא רוב גדול למפלגות חרדיות. מיקום הקלפיות מייצג קשרים קיימים בין האדם לבין סביבתו הגאוגרפית, והמתבטאים במאפיינים תרבותיים, דמוגרפיים, כלכליים ופוליטיים

המשותפים לאנשים המתגוררים בסביבה גאוגרפית קרובה. משתמע מכך שהאוכלוסייה המתגוררת באזורים אלה הומוגנית ביותר ולכן יש לה מאפיינים של חברה חרדית. לבחירה בגישה הגאוגרפית לניתוח האוכלוסייה ותכונותיה יש יתרונות, כמו גם נקודות חולשה, בהשוואה לשיטות עבודה אחרות. היתרון הבולט של גישה זו הוא מתן אפשרות לאיתור ולתיחום של אוכלוסיות בסביבה גאוגרפית מוגדרת שבדרך אחרת היה קשה לאתרן בפריסה מרחבית כוללת. הקושי העיקרי נעוץ בכך שאין הגדרה אחת ויחידה מיהו חרדי (ראו פסקה בנושא במבוא לעבודה זו), וממילא גם לא קיים מיפוי ארצי או מאגר נתונים רשמי כלשהו הקובע את רמת הדתיות של אזרחי המדינה.

היחידה הגאוגרפית הבסיסית שבה עוסקת עבודה זו היא האזור הסטטיסטי כרמה הגבוהה ביותר של פירוט גאוגרפי סטנדרטי לאיתור האוכלוסייה הנחקרת. החלוקה לאזורים סטטיסטיים קיימת ביישובים המונים 10,000 תושבים ומעלה. אשר ליישובים קטנים יותר, הרמה הגאוגרפית הסטנדרטית היא הם עצמם, ללא חלוקה פנימית נוספת. לאחר שנעשה האיתור הגאוגרפי ניתן לבצע חקירה נוספת בנושאים שונים. כאשר מחליטים, באמצעות מדדים שונים, כי באזור הגאוגרפי מתגוררת אוכלוסייה הומוגנית, אפשר להסיק מסקנות לגבי תכונות שונות המאפיינות אותה בהווה ואף לבצע מחקרי המשך בנושאים שונים לגבי תהליכי שימור או שינוי באוכלוסייה זו לאורך שנים. חסרונה של הגישה הגאוגרפית הוא שלא ניתן לאתר במדויק חלקים המשתייכים לאוכלוסייה הנחקרת ואשר מתגוררים באזורים מעורבים, מחוץ ל"אזורי הגרעין ההומוגניים". מבחינה זו נוצר חסר של חלק מהאוכלוסייה אשר מתגורר באזורים גאוגרפיים הטרוגניים, ואשר לא ניתן לבדודו בשיטת עבודה זו משאר האוכלוסייה המתגוררת שם. במקביל, מחקר מסוג זה אינו משקף את מאפייניהם של פרטים בודדים המתגוררים בשכונות חרדיות, אך אינם משתייכים לאוכלוסייה החרדית. לפיכך, קיים חסר מסוים או אי-דיוק אינהרנטי בתמונה הכוללת של האוכלוסייה הנחקרת. נקודת חולשה נוספת היא רמת הפירוט של חקירה מסוג זה. החקירה מתבצעת ברמה של מקבצים ממוצעים של תכונות תושבי האזור הגאוגרפי ולכן אינה מאפשרת התייחסות למאפיינים אישיים של חברי הקהילה. בכך תיתכן הכללה רבה מדי שעלולה להביא להחמצה של דקויות והבדלים הקיימים בתוך האוכלוסייה החרדית הנחקרת. מגבלה מסוג אחר היא אפיון של מצביעי תנועת ש"ס: בעוד שמנהיגיה של התנועה הם חרדים, הרי שרבים ממצביעיה אינם כאלה, וההצבעה למפלגה מבוססת גם על שיוך עדתי, בנוסף על זהות דתית. דבר זה מקשה על איתור גאוגרפי של האוכלוסייה החרדית בקרב מצביעי ש"ס (אשר אינה מתגוררת בקרבה גאוגרפית למצביעי יהדות התורה המאוחדת).

מתוך הנחה זו, של קהילת חרדים המתגוררת בסביבה משותפת וקרובה (במילים אחרות, הומוגניות של אזורים מגורים), תוכננה המתודולוגיה של העבודה הנוכחית, אשר עושה שימוש בדפוסי הצבעה פוליטית. אופי הקהילה החרדית, כמו גם הדרך שבה היא מתנהלת והקול הפוליטי החזק שלה, מביאים למסקנה שחלק גדול מהחרדים מנצלים את זכותם להצביע בבחירות למוסדות השלטון (בבחירות לכנסת ה-14 שנערכו בשנת 1996 מימשו את זכותם להצביע יותר מ-80% מבעלי זכות הבחירה המתגוררים באזורי הגרעין החרדיים), ומה שחשוב יותר לצורכי עבודה זו – שהרוב המכריע מצביע למפלגות חרדיות.

## יישום השיטה

איתור האוכלוסייה החרדית בישראל ובדיקת התפרוסת הגאוגרפית שלה נעשו בשני שלבים עיקריים. בשלב הראשון, נערך ניתוח של התפרוסת הגאוגרפית של ההצבעה למפלגות חרדיות על פי תוצאות הבחירות לכנסת ה-14. בשלב השני, נבדקו המאפיינים הדמוגרפיים, החברתיים והכלכליים של האוכלוסייה המתגוררת באזורים סטטיסטיים וביישובים (כאשר אלה אינם מחולקים לאזורים סטטיסטיים) אשר נקבע כי הם חרדיים ביותר על פי תוצאות השלב הראשון בניתוח.

## שלב ראשון

מיפוי התפרוסת הגאוגרפית של האוכלוסייה החרדית התבסס על תוצאות ההצבעה לכנסת ה-14 בבחירות שנערכו בשנת 1996. בשלב מאוחר יותר נערכה בדיקה של עקביות דפוסי ההצבעה גם בבחירות לכנסת ה-15 שנערכו בשנת 1999. בתוך תוצאות ההצבעה, קריטריון הניתוח העיקרי היה אחוז ההצבעה למפלגת "יהדות התורה המאוחדת: אגודת ישראל - דגל התורה" (שסמלה בפתק ההצבעה היה "ג") לפי הקלפיות הממוקמות ביישובים ובאזורים סטטיסטיים בתוך יישובים. בנוסף נלקחו בחשבון גם אחוזי ההצבעה למפלגת ש"ס. כאמור, מפלגה זו היא עדתית בעיקרה (ולכן קהל מצביעיה עשוי להיות הטרוגני בתכונותיו), ולפיכך הוחלט שההתייחסות אל מצביעיה כאל "חרדים" תהיה רק כאשר הם מتركזים באזור סטטיסטי שבו, במקביל, לפחות 10% מהאוכלוסייה הצביעו עבור יהדות התורה המאוחדת. ההנחה היא שכאשר מצביעי ש"ס גרים באזור שיש בו ריכוז חרדי, קיימת סבירות גבוהה שגם הם חרדים. בהתאם לאחוז המצביעים עבור שתי המפלגות הללו בכל יחידה גאוגרפית נקבעה מידת ההומוגניות החרדית. בסוף הדירוג והמיון ניתן היה לשייך כל יישוב או אזור סטטיסטי (כאשר היישוב מחולק לאזורים סטטיסטיים) שבו התגוררו ריכוזים של אוכלוסייה יהודית לנקודה ברצף ערכים של מדד החרדיות שנקבע. רצף זה נע מדרגה גבוהה של הצבעה הומוגנית למפלגות חרדיות – "חרדי ביותר" ועד לדרגה נמוכה ביותר או אפסית של הצבעה למפלגות הללו – "לא חרדי כלל". היחידות הגאוגרפיות שסווגו כ"לא חרדיות כלל", כלומר, אזורים סטטיסטיים ויישובים שבהם נרשמה הצבעה של פחות מ-10% עבור יהדות התורה המאוחדת וש"ס יחדיו, לא הוכנסו למודל ולא נעשה עבורם המשך עיבוד בשלב השני של העבודה. להלן לוח המציג את הקריטריונים לקביעת רמת ההומוגניות החרדית; זאת, כאשר הערך 1 מורה כי האוכלוסייה הומוגנית מאוד, ואילו הערך 12 מציין כי היא הטרוגנית במידה רבה.

**לוח 1: הקריטריונים לסיווג רמת ההומוגניות של האוכלוסייה  
באזורים שהוגדרו כחרדיים**

רמת הומוגניות חרדית	קריטריונים לדירוג
1	70% ומעלה מצביעים למפלגות יהדות התורה המאוחדת וש"ס. מתוכם, אחוז מצביעי "יהדות התורה המאוחדת" הגיע ל-50% ומעלה.
2	בין 50% ל-69% בוחרים במפלגות יהדות התורה המאוחדת וש"ס. מתוכם, אחוז מצביעי "יהדות התורה המאוחדת" הגיע ל-50% ומעלה.
3	70% ומעלה מצביעים למפלגות יהדות התורה המאוחדת וש"ס. מתוכם, אחוז מצביעי "יהדות התורה המאוחדת" נע בין 40% ל-49%.
4	בין 50% ל-69% מצביעים למפלגות יהדות התורה המאוחדת וש"ס. מתוכם, אחוז מצביעי "יהדות התורה המאוחדת" הוא בין 40% ל-49%.
5	70% ומעלה בוחרים במפלגות יהדות התורה המאוחדת וש"ס. מתוכם, אחוז מצביעי "יהדות התורה המאוחדת" נע בין 25% ל-39%.
6	בין 50% ל-69% בוחרים במפלגות יהדות התורה המאוחדת וש"ס. מתוכם, אחוז מצביעי "יהדות התורה המאוחדת" הגיע ל-25%-39%.
7	בין 25% ל-49% מצביעים למפלגות יהדות התורה המאוחדת וש"ס. מתוכם, אחוז מצביעי "יהדות התורה המאוחדת" נע בין 25% ל-39%.
8	70% ומעלה מצביעים למפלגות יהדות התורה המאוחדת וש"ס. מתוכם, אחוז מצביעי "יהדות התורה המאוחדת" הוא בין 10% ל-24%.
9	בין 50% ל-69% בוחרים במפלגות יהדות התורה המאוחדת וש"ס. מתוכם, אחוז מצביעי "יהדות התורה המאוחדת" הגיע ל-10%-24%.
10	בין 25% ל-49% מצביעים למפלגות יהדות התורה המאוחדת וש"ס. מתוכם, אחוז מצביעי "יהדות התורה המאוחדת" הוא 10%-24%.
11	בין 10% ל-24% בוחרים במפלגות יהדות התורה המאוחדת וש"ס. מתוכם, אחוז מצביעי "יהדות התורה המאוחדת" הוא מעל 10%.
12	בין 25% ל-49% בוחרים במפלגות יהדות התורה המאוחדת וש"ס. מתוכם, אחוז מצביעי "יהדות התורה המאוחדת" נמוך מ-10%.

לאחר השימוש במדד החרדיות ביחידות הגאוגרפיות השונות לפי דפוסי הצבעה למפלגות החרדיות, התקבלה רשימה של אזורים סטטיסטיים ויישובים אשר קיימת סבירות גבוהה שמתגוררת בהם אוכלוסייה חרדית. לשם אימות התפרוסת של אוכלוסיית החרדים שהתקבלה הוכנס לניתוח ממד נוסף לקביעת רמת ההומוגניות החרדית: מאפיינים דמוגרפיים, חברתיים וכלכליים של האוכלוסייה המתגוררת באזורים הללו.

## שלב שני

כאמור, לאחר מיפוי האזורים הסטטיסטיים והיישובים שהוגדרו כחרדיים שולבו בניתוח תכונות דמוגרפיות המאפיינות את האוכלוסייה החרדית, כגון יחס תלות, גיל חציוני, ומספר ילדים ממוצע לאישה. בנוסף, שולבו תכונות חברתיות וכלכליות נבחרות שגם הן מאפיינות את האוכלוסייה החרדית, כגון צפיפות דיור, אחוז משקי בית עם טלוויזיה, אחוז בלתי מועסקים בכוח העבודה, הכנסה ממוצעת לנפש, מקבלי קצבאות מביטוח לאומי, הימצאות בתי ספר חרדיים באזור (בתי ספר מהזרם העצמאי), ודירוג המעמד החברתי-כלכלי של האזור כפי שקבעה הלשכה המרכזית לסטטיסטיקה. מקור המידע העיקרי של התכונות החברתיות-כלכליות הוא נתוני מפקד האוכלוסין והדיור 1995. שילוב התכונות הדמוגרפיות והחברתיות-כלכליות, אפשר אפיון של כל יחידה גאוגרפית לפי מידת התואם שלה עם תכונות ידועות של החברה החרדית תוך השוואה בין האזורים השונים. מטרת שילוב התכונות הללו הייתה בדיקה האם ריכוזי האוכלוסייה החרדית שאותרו גאוגרפית על ידי תוצאות הבחירות ומדרג ההומוגניות החרדית אכן מייצגים קבוצה בעלת תכונות משותפות.

העבודה בשיטות הללו הניבה קובץ נתונים ממוחשב שבו מצוינים כל האזורים הסטטיסטיים והיישובים שבהם נמצאה נוכחות של ריכוזי אוכלוסייה חרדית, תוך כדי דירוגם לפי ההומוגניות שלהם. שילוב תכונות דמוגרפיות וחברתיות-כלכליות של האוכלוסייה המתגוררת באזורים החרדיים בקובץ אפשר לבדוק את תוקפו של המיפוי הגאוגרפי שנעשה בשלב הראשון. קובץ זה מהווה מאגר נתונים בסיסי של האוכלוסייה החרדית בישראל אשר עושה שימוש במונחים גאוגרפיים סטנדרטיים. קובץ זה מאפשר עריכת השוואות בין ריכוזי אזורים חרדיים שונים בהווה, וכן מעקב עתידי אחר אזורים אשר נראה כי מתפתחים בהם ריכוזים של אוכלוסייה חרדית; כמו כן, ניתן לשלב בקובץ נתונים דיגיטליים נוספים ממקורות מידע מגוונים העשויים לסייע בחקירה ובאפיון של האוכלוסייה החרדית. בפרק הבא יוצגו הממצאים שנתקבלו מחקירת האוכלוסייה החרדית לפי השיטות שפורטו לעיל.

## ד. ממצאים

בפרק זה יוצגו מאפייני החברה החרדית כפי שהם עולים מניתוח הנתונים שנאספו בעבודה הנוכחית. הצגת הממצאים תיעשה בשני מישורים (המקבילים לשני השלבים של שיטת העבודה שבה נעשה שימוש) אשר שילובם מבטא ממדים שונים בזהות החרדית: ראשית, אפיון הבידול המרחבי-גאוגרפי שבו מתגוררים החרדים, ושנית, הצגת התכונות הדמוגרפיות, החברתיות והכלכליות המאפיינות אוכלוסייה זו.

**במישור הראשון**, הבידול המרחבי נוצר כמילוי הצרכים של חיים לפי המסורת החרדית: מחד גיסא, נוצר מרחב מוגדר שבו ממוקמים השירותים החיוניים לחיי היום-יום של הקהילה (כמו בתי כנסת, בתי מדרש, מקוואות לטהרה, חנויות לממכר מזון בהכשר הנדרש, חנויות מוצרי טקסטיל ונדוניה, חנויות לספרי קודש) ובתחומם מתקיימים גם תהליכי הסוציאליזציה של הדורות הבאים; מאידך גיסא, קיים תחום מוגן המשמש כבסיס למאבק על לגיטימציה, השפעה וניהול אורח חיים התואם את תפיסת הקהילה ביחסה עם החברה החיצונית לה.

**במישור השני**, התכונות המייחדות את החברה החרדית, אשר משמרת אורח חיים מסורתי, ניכרות בכל תחומי החיים, "החל בלידה ועד הקבר" (לדוגמה, צורת הלבוש, מערכת החינוך, שוק העבודה, המבנה המשפחתי, ודפוסי הנישואין והפריון). חברה מסורתית, כדוגמת זו החרדית, מתבססת על המסורת המקודשת, והצידוק להתנהגות טמון בעבר. הכנסה של שינויים ותהליכי מודרניזציה היא אטית ומוגבלת ביותר. חלוקת התפקידים בתוך המשפחה ברורה והיחסים במשפחה מתנהלים על בסיס סמכותי מובהק כשהאב הוא בעל המרות ביחסיו עם אשתו וצאצאיו (דפוס של משפחה פטריארכלית). למבנה מסורתי זה יש ביטוי בתכונות האוכלוסייה, כמו מדיניות מוצהרת של אי-שימוש באמצעי מניעה<sup>1</sup> המביאה לשיעורי פריון גבוהים ביותר. מכאן נובעות גם תכונות אחרות של האוכלוסייה כמו שיעור גבוה של ילדים, גיל חיוני נמוך ביותר, יחס תלות גבוה, וממוצע גבוה של נפשות למשק בית. המבנה המסורתי גם מוצא ביטוי בהיקף נישואין רחב באוכלוסייה, בגיל נישואין נמוך יחסית, במיעוט או בהיעדר כמעט מוחלט של לידות מחוץ לנישואין וכדומה. הנתונים הדמוגרפיים של האוכלוסייה החרדית מעודכנים לשנת 2001, ואילו הממצאים החברתיים-כלכליים מקורם במפקד האוכלוסין והדיוור שנערך בשנת 1995. יש לציין כי מפקד האוכלוסין הוא המקור היחיד לנתונים חברתיים-כלכליים ברמת פירוט גאוגרפי של אזורים סטטיסטיים בסטטיסטיקה הרשמית, ולכן נתונים מסוג זה מתעדכנים רק במסגרת מפקדי האוכלוסין הנערכים בישראל אחת לעשור.

---

<sup>1</sup> אם כי ברור מגובה שיעורי הפריון, אשר רחוקים מהרמה המרבית האפשרית, כי קיים פיקוח מסוים על הילודה ושימוש באמצעי מניעה.

## 1. הגדרת הבידול המרחבי-גאוגרפי

כאמור, שכבות רחבות באוכלוסייה החרדית מתגוררות בסמיכות גאוגרפית, מסיבות שפורטו לעיל. החלוקה הגאוגרפית של אזורים סטטיסטיים ויישובים שבהם מתגוררת אוכלוסייה חרדית לפי רמת הומוגניות חרדית, נקבעה לפי תוצאות הבחירות לכנסת ה-14 שנערכו בשנת 1996 (בתוספת שני יישובים, אלעד ומודיעין עילית, שנוסדו לאחר מכן אך הם בעלי זהות חרדית מובהקת המצטיירת גם מניתוח של תנועות הגירה אליהם מאזורים סטטיסטיים שהוגדרו כחרדיים בוודאות) תוך שילוב של משתנים דמוגרפיים, חברתיים וכלכליים. להלן יוצגו היישובים והאזורים הסטטיסטיים שבהם מתגוררת אוכלוסייה חרדית בישראל, על פי מדד החרדיות שנקבע. היישובים והאזורים הסטטיסטיים שבהם נמצאו ריכוזים של אוכלוסייה חרדית נחלקים לשתי דרגות עיקריות: **אזורי "גרעין"**, אשר אוכלוסייתם נמצאה משקפת במידה רבה תכונות מסורתיות של החברה החרדית, הנבדלות בבירור מהמוצא של סך כל האוכלוסייה היהודית. אוכלוסייה זו היא הומוגנית ביותר מבחינת רמת החרדיות הגבוהה שלה; **ואזורים "מעורבים"**, שנמצאו פחות הומוגניים מבחינת הרכב האוכלוסייה המתגוררת בהם ותכונותיה החברתיות-כלכליות. בלוח המובא **בנספח א** לפרסום זה מוצג פירוט היישובים והאזורים הסטטיסטיים על פי רמת ההומוגניות החרדית שנקבעה להם. אזורי הגרעין – החרדיים ביותר – הם אלו שדורגו ברמה 1, ואילו ההומוגניות החרדית של כל השאר מדורגת בסדר רציף מרמה 2 ל-12.

ברמה הגבוהה ביותר של הומוגניות חרדית (1) – נכללות 42 יחידות גאוגרפיות, מתוכן 33 אזורים סטטיסטיים בתוך יישובים עירוניים ו-9 יישובים קטנים יותר. מבין היישובים המחולקים לאזורים סטטיסטיים, נמצאו: **בירושלים** – 17 אזורים סטטיסטיים שדורגו ברמה 1, ביניהם, השכונות: סנהדרייה, תל ארזה, מאה שערים, בתי אונגרין, אחוה, יגיע כפיים, גאולה, כרם אברהם, קריית צאנו, קריית בעלו, קריית שבע (מטרסדורף), הר נוף, רמות אלון ונווה יעקב; **בבני ברק** – עוד 12 אזורים סטטיסטיים, ביניהם הרחובות: האדמו"ר מגור, בית שמאי, אמרי ברוך, האדמו"ר מוויז'ניץ, חבקוק, רש"י, בית הלל, הרב עוזיאל, רב אשי, אהבת שלום, דבורה הנביאה, והשכונות – קריית הישיבה, רמת אלחנן, רמת אהרן, שיכון ה; **באשדוד** – 2 אזורים סטטיסטיים ברובע ג וברובע ז, **ובנתניה** (קריית צאנו) **ובבית שמש** (קריית הרב נסים) – אזור סטטיסטי אחד. תת-קבוצה מהווים היישובים העירוניים החדשים יותר, אשר מתפתחים בקצב מהיר: **מודיעין עילית, ביתר עילית ואלעד** (אלו אינם מחולקים לאזורים סטטיסטיים). כמו כן, נכללים בקבוצה זו יישוב קהילתי קטן יותר: **אספר**, והמושבים **בית חלקיה, יסודות, מתתיהו, קוממיות, תפרח**. קבוצה זו של אזורים סטטיסטיים ויישובים מרכיבה את אזורי **"הגרעין"** החרדיים בישראל.

קבוצת האזורים השנייה – **"המעורבים"** – כוללת את האזורים הסטטיסטיים והיישובים המדורגים ברמות 2-12. קבוצה זו ניתנת לחלוקה פנימית נוספת, כאשר היישובים והאזורים הסטטיסטיים שדורגו ברמות 2-4 מהווים תת-קבוצה של אוכלוסיית הגרעין. גם לאוכלוסייתם תכונות חרדיות, אך רמת ההומוגניות שלה בהן פחותה. קבוצה נוספת מהווים היישובים והאזורים הסטטיסטיים שדורגו ברמות 5-9 והמהווים אוכלוסייה הטרוגנית יותר, שבה קיימים ריכוזים חרדיים קטנים יותר ואשר לה תכונות השונות מאלו של האוכלוסייה היהודית בכללה. הקבוצה האחרונה היא של היישובים והאזורים הסטטיסטיים שדורגו ברמות 10, 11 ו-12. האוכלוסייה הזו הנה מעורבת במידה רבה וסיווגה הגאוגרפי מתבסס יותר על אחוזי ההצבעה לש"ס מאשר ליהדות התורה המאוחדת. מכאן שהיא עשויה לא להיות חרדית במובן המקובל של המילה, אלא משמשת יותר לציון ולמעקב אחר ריכוזים של אוכלוסייה חרדית הקטנים בהווה והעשויים להתפתח ולהתרחב בעתיד. פירוט של כל האזורים הסטטיסטיים והיישובים בכל רמות ההומוגניות החרדית מופיע בנספח א לעבודה זו.



## 2. מאפיינים דמוגרפיים, חברתיים וכלכליים

הצגת מאפייני האוכלוסייה החרדית תתמקד בניסיון לייחד את האוכלוסייה החרדית בתכונות דמוגרפיות וחברתיות-כלכליות. כפי שהוצג לעיל, על פי ממצאי העבודה הנוכחית האזורים שבהם מתגוררת אוכלוסייה חרדית ההומוגנית ביותר הם אלו שדורגו ברמה 1 (או א, כאשר מדובר ברמות המקובצות) – אזורי הגרעין החרדיים. לכן, אפיון האוכלוסייה החרדית התבצע בעיקר על ידי השוואת מידת השונות בתכונות בין האוכלוסייה המתגוררת באזורי "הגרעין" החרדיים לבין האוכלוסייה ההטרונגנית ביותר בתכונותיה בהקשר זה – כלל היהודים בישראל. בתווך יש עוד שתי קבוצות אוכלוסייה המאגדות בתוכן את האזורים "המעורבים" שהוגדרו כחרדיים ברמות השונות. שתי קבוצות אלה מהוות נקודות ציון נוספות במדרג ההומוגניות החרדית המדגים והמדגיש את הייחודיות של האוכלוסייה החרדית ההומוגנית ביותר בהשוואה לתכונותיה של כלל האוכלוסייה היהודית. המאפיינים העיקריים של ארבע הקבוצות הללו מוצגים בלוח ממצאים מרוכז להלן; זאת, כאשר הרמה הגבוהה ביותר של הומוגניות חרדית (1) מסומלת באות "א", והרמות המקובצות מסומלות כ"ב" (רמות 2, 3, 4, 5, 6) וכ"ג" (רמות 7, 8, 9). הקבוצה הנוספת (רמות 10, 11, 12) אינה מוצגת בלוח שלהלן. היא נמצאה הטרונגנית מדי עבור הצגה של תכונות אוכלוסייה חרדית ואינה נחשבת כחרדית במהותה אלא מכילה בתוכה ריכוזים חרדיים קטנים יותר. ריכוזים אלה ראויים לציון לשם בדיקה עתידית נוספת ולמעקב אחר התפתחויות דמוגרפיות בהם.

### אפיון הרמות המקובצות של הומוגניות חרדית

**רמה מקובצת א:** עיקר הדגש בהצגת דיוקנה הדמוגרפי, החברתי והכלכלי של החברה החרדית הושם על חקירת מאפייני האוכלוסייה המתגוררת באזורים הגאוגרפיים שקיבלו את הסיווג "א" בלוח שלעיל; זאת, מתוך עמדה הרואה באוכלוסייה זו מודל של חרדיות ישראלית, המייצג בצורה הבולטת וההומוגנית ביותר את התכונות ונורמות ההתנהגות של גרעין החברה החרדית. עיקר האזורים הסטטיסטיים המשתייכים לקבוצה זו נמצאים בירושלים ובבני ברק, בתוספת של מספר אזורים סטטיסטיים באשדוד ובבית שמש; היישובים החרדיים החדשים המתרחבים במהירות הם אלעד, מודיעין עילית וביתר עילית, ויישובים קטנים יותר הכוללים מספר קטן של מושבים ויישובים קהילתיים קטנים (ראו פירוט בנספח א). בנוסף על שיעורי ההצבעה הגבוהים למפלגות החרדיות ביחידות גאוגרפיות אלה, מאפייני האוכלוסייה המתגוררת בהם מצביעים על נבדלות דמוגרפית, חברתית וכלכלית ברורה ומשמעותית בהשוואה לכלל האוכלוסייה היהודית.

**רמה מקובצת ב** (רמות 2, 3, 4, 5, 6): על פי השוואה עם המודל (רמה "א"), נמצאו בקבוצה זו אזורים שמאפייניהם דומים למודל, ומצביעים על ריכוזים חשובים של אוכלוסייה חרדית. לפי ניתוח הממצאים, נראה כי ריכוזי האוכלוסייה החרדית באזורים המשתייכים לקבוצה זו נמצאים בתהליכי גידול והתפשטות בתוך האזור ואף מעבר לו ("תהליך התחרדות"). לכן ניתן לראות גם אותם כ"אזורים חרדיים", אם כי ברמת הומוגניות פחותה.

**רמה מקובצת ג** (רמות 7, 8, 9): חלק מהמאפיינים באזורים אלו שונים מאלה של מודל אוכלוסיית הגרעין (רמה א), אך עדיין מציגים שונות מהממוצע של אותם המאפיינים שנבדקו בקרב האוכלוסייה היהודית. ניתן לאפיין גם אותם כאזורים "חרדיים", כשאחוז האוכלוסייה החרדית בהם נמוך יותר מאשר בקבוצות הקודמות. בקבוצה זו חשוב המעקב אחרי מגמות הגידול וההתפשטות של האוכלוסייה, בעיקר באזורים הסמוכים לאלו החרדיים יותר, כמו אלה שהוגדרו בשתי הקבוצות שפורטו לעיל.

## לוח 2: תכונות אוכלוסייה נבחרות על פי רמות מקובצות של הומוגניות חרדית

(הסברים מפורטים למשתנים מוצגים בפרק הממצאים להלן)

רמות מקובצות של הומוגניות חרדית			סך כל האוכלוסייה היהודית	תכונות אוכלוסייה נבחרות	
א (גרעין)	ב	ג			
42	22	15			מספר יחידות גאוגרפיות
210.3	90.5	52.1	5,025.0		אוכלוסייה ב-2001, באלפים
15.0	18.3	20.5	30.1		גיל חציוני ב-2001
49.8	42.4	39.0	25.6		אחוז בני 0-14 ב-2001
176.1	157.9	139.7	84.1		יחס תלות ב-2001
19.9	21.2	21.7	24.8	נשים	גיל ממוצע בנישואין ראשונים ב-2000
21.3	23.1	24.4	27.2	גברים	
5.4	9.9	12.2	19.6	נשים	היקף נישואין: אחוז רווקים/ות בגילי 25-34, מפקד אוכלוסין 1995
11.6	20.9	22.9	34.8	גברים	
1,484	1,268	1,163	525		יחס נשים-ילדים (4-0) <sup>1</sup> ב-2001
7.7	6.6	5.7	2.6		שיעור פריון כולל (ממוצע של ילדים לאישה) ב-2001
5.3	4.6	3.7	3.1		ממוצע נפשות למשק בית, מפקד אוכלוסין 1995
1.4	1.3	1.1	1.0		צפיפות דוור ממוצעת (מספר נפשות לחדר), מפקד אוכלוסין 1995
17.0	43.7	59.7	93.3		אחוז משקי בית שבבעלותם מכשיר טלוויזיה, מפקד אוכלוסין 1995
58.4	55.3	54.1	44.2	נשים	אחוז אלה שאינם שייכים לכוח העבודה האזרחי השנתי, מפקד אוכלוסין 1995
59.6	56.7	51.7	34.9	גברים	
5.3	7.6	7.9			אשכול ממוצע בדירוג החברתי-כלכלי, 1999

בהמשך יוצגו שני תת-פרקים: האחד מפרט את הממצאים הדמוגרפיים והשני – את החברתיים-כלכליים. זאת, כאמור, כאשר עיקר השוואה מתבצעת בין תכונות קבוצת הגרעין (א) לתכונות של כלל האוכלוסייה היהודית. על פי הצורך, מוצגת גם השוואה עם תכונות האוכלוסייה בשאר הרמות המקובצות (ב ו-ג) וכן עם תכונותיהן של קבוצות האוכלוסייה האחרות.

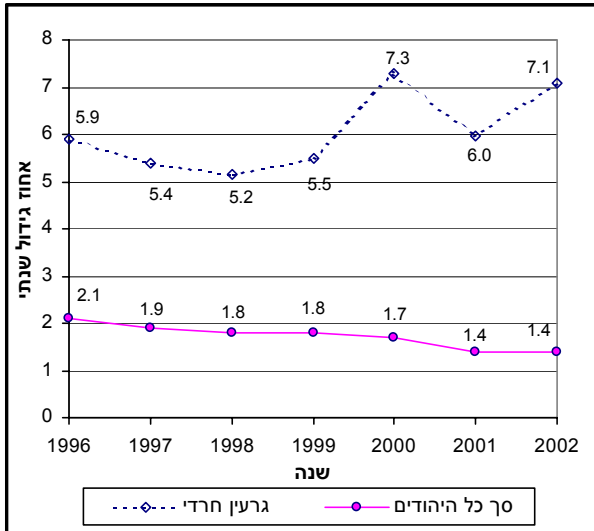
<sup>1</sup> היחס בין מספר הילדים בני ה-4 ל-1,000 נשים בגיל הפריון (20-44) באוכלוסייה הרלוונטית.

# 1. תכונות דמוגרפיות

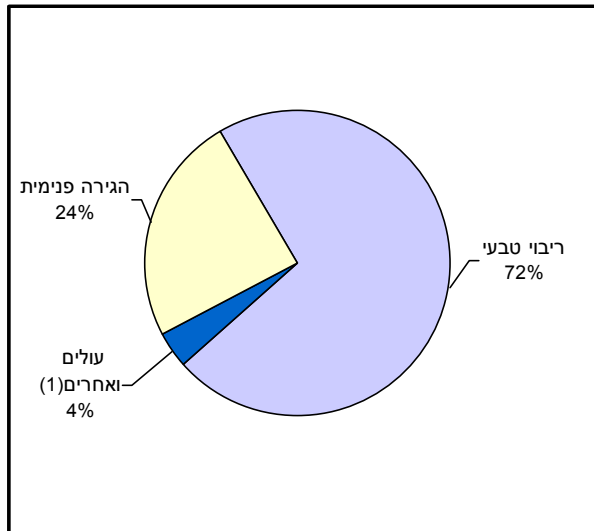
הנתונים הדמוגרפיים מעודכנים לשנת 2001, ולעתים מוצגים גם נתונים משנים קודמות.

## א) אומדן אוכלוסיית הגרעין החרדי

**תרשים 1: אוכלוסיית הגרעין החרדי וסך כל האוכלוסייה היהודית, לפי אחוז גידול שנתי, 2002-1996**



**תרשים 2: רכיבי הגידול של אוכלוסיית הגרעין החרדי, 2001 (אחוזים)**

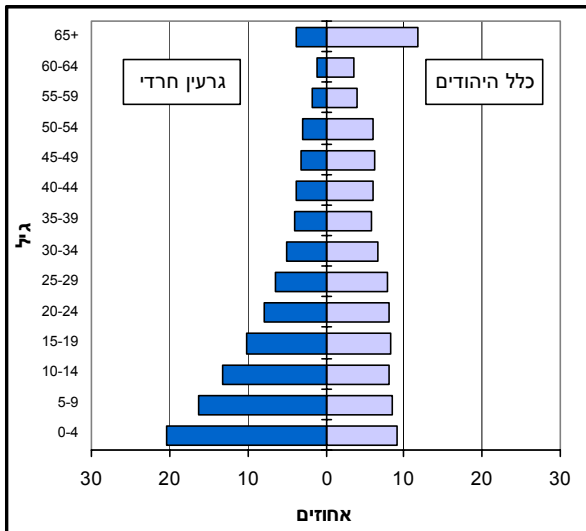


(1) לאחר ניכוי מספר היורדים.

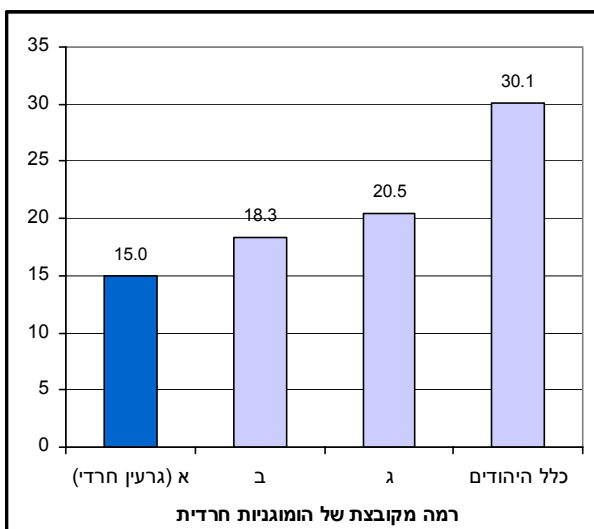
בסוף שנת 2001 נאמדה האוכלוסייה החרדית המתגוררת באזורי הגרעין בישראל (רמה 1) בלמעלה מ-210 אלף נפש. חלקם בסך כל האוכלוסייה בארץ היה כ-3% ובאוכלוסייה היהודית הם היוו כ-4%. אוכלוסיית הגרעין מתאפיינת בגידול מהיר. לשם השוואה, בשנת 1996 מספרם היה מעל 158 אלף נפש, ב-1998 מעל 175 אלף נפש, וב-2000 מעל 198 אלף נפש. אחוז הגידול השנתי הממוצע באוכלוסייה זו גבוה ביותר ובשנים האחרונות מסתמנת בו מגמת עלייה: כ-6% בשנת 1996, כ-5% ב-1998, 7.3% בשנת 2000, כ-6% בשנת 2001, וכ-7% בשנת 2002; זאת, בהשוואה לגידול השנתי של האוכלוסייה היהודית בשנים הללו הנמוך בכ-5% והנמצא במגמת ירידה. המקור העיקרי לגידול האוכלוסייה החרדית הוא ריבוי טבעי גבוה (כ-72% מסך כל הגידול בשנת 2001). ניתן לייחס את העלייה הבולטת באחוזי הגידול בשנים 2000 ו-2002 (תרשים 1) גם למאזן חיובי של הגירה פנימית שהלך וגדל עקב תהליכי אכלוס אינטנסיביים בערים החרדיות החדשות אלעד, ביתר עילית ומודיעין עילית. הגידול בערים אלה היווה יותר מ-70% מסך כל הגידול באזורי הגרעין החרדי בשנים 2000 ו-2002. ניסיון להערכת גודלה של סך כל האוכלוסייה החרדית בישראל אפשר לראות בנספח ב לעבודה זו.

## ב) הרכב גילים וגיל חציוני

**תרשים 3: מבנה הגילים של אוכלוסיית הגרעין החרדי לעומת זה של כלל האוכלוסייה היהודית, 2001 (אחוזים)**



**תרשים 4: גיל חציוני, לפי רמה מקובצת של הומוגניות חרדית, 2001**



מבנה הגילים של אוכלוסיית הגרעין החרדי שונה מאוד מזה של כלל האוכלוסייה היהודית. חלקם של הילדים באוכלוסייה זו גדול מאוד. ב-2001 היה מספר הילדים בני ה-0-14 באוכלוסייה זו מעל 104 אלף, כלומר, כמחציתה, ואילו מסך היהודים בגילים אלו היוו הילדים בני ה-0-14 כרבע בלבד. הצעירים, בני ה-15-24 (גילי הלימוד בישיבות) מהווים כ-18% מאוכלוסיית הגרעין (בדומה לחלקם בסך היהודים), אך חלקם של מבוגרים בגילי כוח העבודה, 25-64, הוא כ-28% בלבד מאוכלוסייה זו (לעומת 46% מסך כל היהודים). המבוגרים, בני ה-65 ומעלה, מהווים קרוב ל-4% בלבד מאוכלוסיית הגרעין החרדי לעומת יותר מ-11% מקרב סך כל היהודים. ההבדלים במבנה הגילים בין אוכלוסיית הגרעין החרדי לכלל האוכלוסייה היהודית נובעים בעיקר מרמת הפיריון הגבוהה של החרדים אשר מובילה לאחוז גבוה של ילדים באוכלוסייה.

**גיל חציוני:** לאור מבנה גילים זה, אין פלא כי הגיל החציוני בקרב אוכלוסיית הגרעין החרדי נמוך מאוד: 15 בשנת 2001. בשכונות מתאכלסות או ביישובים חרדיים חדשים יחסית שבהם מתגוררות הרבה משפחות צעירות הגיל החציוני נמוך אף יותר: 10.1 ברובע ג (צפון) באשדוד, 10.7 בקריית הרב נסים בבית שמש, 10.2 בבית עילית, ו-12.9 במודיעין עילית; זאת, לעומת הגיל החציוני באותה שנה בקרב כלל היהודים – 30.1. לשם השוואה, באוכלוסיית עולי בריה"מ לשעבר (שהגיעו בשנת 1990 ואילך) היה הגיל החציוני 36. בקרב המוסלמים, לדוגמה, שהם האוכלוסייה הצעירה ביותר בין קבוצות הדת בארץ, היה הגיל החציוני 18.5, בשנת 2001, וזאת, למרות השפעתם המצעירה של הבדווים.

**לוח 1: אוכלוסיית הגרעין החרדי וסך כל  
האוכלוסייה היהודית, לפי מין וגיל,  
2001 (אלפים)**

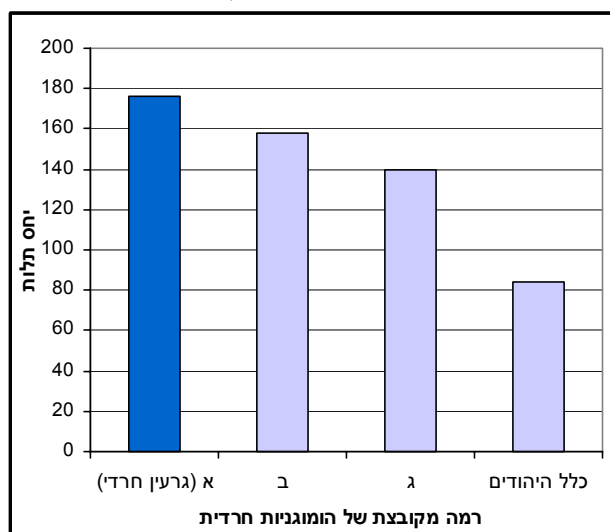
סך כל היהודים			גרעין חרדי			קבוצת גיל
נקבות	זכרים	סך הכל	נקבות	זכרים	סך הכל	
2,558.7	2,466.3	5,025.0	103.8	106.5	210.3	סך הכל
220.4	232.8	453.2	20.5	22.1	42.7	4-0
206.0	216.5	422.5	16.7	17.5	34.2	9-5
200.5	210.9	411.4	13.9	14.1	28.0	14-10
205.2	216.2	421.4	11.3	10.0	21.3	19-15
198.5	204.9	403.4	8.2	8.4	16.6	24-20
193.9	199.3	393.2	6.5	7.1	13.7	29-25
166.2	165.1	331.3	5.1	5.4	10.5	34-30
149.0	143.2	292.2	4.2	4.4	8.5	39-35
156.1	146.5	302.7	3.7	4.1	7.8	44-40
162.6	151.3	313.9	3.3	3.5	6.8	49-45
159.7	148.8	308.5	3.1	3.3	6.3	54-50
105.3	97.3	202.6	1.7	1.8	3.5	59-55
97.5	83.8	181.3	1.3	1.2	2.5	64-60
337.8	249.6	587.3	4.4	3.6	8.1	+65

**יחס גברים-נשים:** מספר הזכרים בגרעין החרדי עלה על מספר הנקבות במקצת, 1,026 גברים ל-1,000 נשים ב-2001; זאת, לעומת 964 גברים ל-1,000 נשים באוכלוסייה היהודית כולה. ככלל, האוכלוסייה החרדית מתאפיינת במספר גדול יותר של בנים מזה של בנות במרבית קבוצות גיל, להוציא גילים צעירים (15-19) וגילים מבוגרים יותר (בני 60 ומעלה). בקרב החרדים בגילי 15-19 קיים חוסר של בנים ביחס לבנות. ייתכן שמקורו של חוסר זה בכך שהבנים הצעירים נוטים לעזוב את בתיהם לצורך לימוד במוסדות חינוך (ישיבות), שעשויים להיות מרוחקים מבתיהם ומאזורי הגרעין החרדי. סיבה נוספת עשויה להיות הקושי באיתור קבוצות גיל אלה של בנים המתגוררים בישיבות שבהן רווח סירוב להשיב לשאלון מפקד האוכלוסין והדיר, ולכן נרשם חסר בנוכחותם באזורי הגרעין החרדי.

## ג) יחס תלות

הרחובות אמרי ברוך והאדמו"ר מוויז'ניץ בבני ברק; 230 בשכונת רמות אלון (צפון), בירושלים; 222 בשכונת נווה יעקב (מזרח), ובקריית קמניץ בירושלים. יחס התלות הממוצע בקרב שאר הרמות המקובצות היה אף הוא גבוה (רמה ב – 158 ו-ג – 140), בהשוואה ליחס התלות בקרב כלל היהודים (84) ובקרב כלל האוכלוסייה בארץ (90) בשנת 2001.

**תרשים 5: יחס תלות, לפי רמה מקובצת של הומוגניות חרדית, 2001**<sup>(1)</sup>



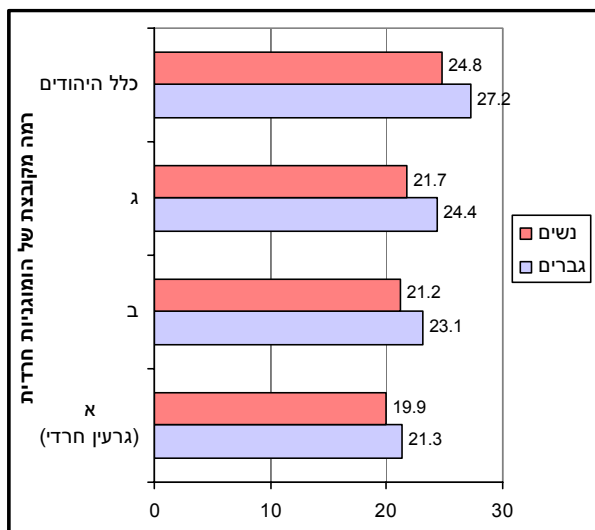
(1) יחס תלות: מספר בני ה-19 ובני ה-65 ומעלה באוכלוסייה, חלקי מספרם של בני ה-20-64 כפול 100.

רמת התלות בקרב הגרעין החרדי היא יותר מכפולה מאשר בקרב האוכלוסייה היהודית.

מדד זה, מטרתו לאמוד את העומס הפוטנציאלי המוטל על האוכלוסייה בגילי עבודה כאשר היא נדרשת לתמוך כלכלית בקבוצות האוכלוסייה אשר בעיקרן אינן מפרנסות – הילדים והקשישים שבה. בהקשר הספציפי של האוכלוסייה החרדית, עולה הטיעון כי גברים רבים "תורתם – אומנותם" והם לומדים בהיקף מלא, כך שאין הם תומכים במובן הכלכלי באוכלוסייה התלויה. מפאת מגבלות של אמידה מדויקת בתקופת זמן אחידה, מצד אחד, והעובדה שבדרך כלל גברים אלה זכאים לקבלת הקצאות כספים מסוימות מגופים שונים, מצד שני, אנו מתייחסים גם לגברים אלה (בגילי 20-64) כאל בעלי פוטנציאל לתמיכה כלכלית באוכלוסייה התלויה. אופן חישוב היחס: מספרם של בני ה-19-0 ובני ה-65 ומעלה חלקי מספרם של בני ה-20-64, כפול 100. מכאן, שלמבנה הגילים, כלומר, לשיעור הגבוה מאוד של ילדים (קרוב ל-50% באזורי הגרעין) ולחלקם הקטן יחסית של בני ה-65 ומעלה באוכלוסיית החרדים, יש השפעה משמעותית על ערכי המדד הגבוהים בקרב האוכלוסייה החרדית, במיוחד בהשוואה ליחס התלות המאפיין את כלל האוכלוסייה היהודית. יחס התלות הממוצע באזורים שבהם מתגוררת אוכלוסיית הגרעין החרדית בשנת 2001 הגיע ל-176 בממוצע (כלומר, ישנם 176 ילדים וקשישים "נתמכים" ל-100 "תומכים" באוכלוסייה). יש לציין כי **בכל** האזורים הסטטיסטיים והיישובים המשתייכים לאוכלוסיית הגרעין הערך של משתנה יחס התלות **עולה על 100**, כלומר, יכולים ישנם יותר נתמכים מאשר אלה התומכים בהם. יתרה מזאת, באזורים מסוימים יש יחס תלות שבו מספר הנתמכים כפול ממספר התומכים, לדוגמה, 256 נתמכים ל-100 תומכים באזור

## ד) גיל בנישואין

**תרשים 6: גיל ממוצע בנישואין ראשונים, לפי רמה מקובצת של הומוגניות חרדית ומין, 2000**



נישואין בגיל צעיר מאפיינים את האוכלוסייה החרדית. במונחים דמוגרפיים, מדובר בגיל הממוצע שבו נוהגים הגברים והנשים להינשא בפעם הראשונה. ניתוח נתונים אלה בקרב האוכלוסייה המתגוררת באזורים וביישובים שחרדיותם דורגה (בכל הרמות) הראה כי הגיל הממוצע בנישואין ראשונים נמוך בהרבה מאשר בקרב כלל האוכלוסייה היהודית. הגיל הממוצע של הגברים החתנים בגרעין החרדי (קבוצה א) בשנת 2000 היה 21.3 שנים, וזאת בהשוואה לגיל הממוצע של החתנים בקרב כלל היהודים שהיה גבוה בהרבה מכך והגיע ל-27.2 שנים בממוצע. בקרב אוכלוסיית הגרעין ישנם אזורים שבהם הגיל הממוצע של החתנים אף נמוך מ-20 שנה: לדוגמה, גיל 19.8 בקריית בעלז (דרום) בירושלים; גיל 19.5 בקריית הרב נסים בבית שמש; וגיל 19.7 ברובע ז באשדוד.

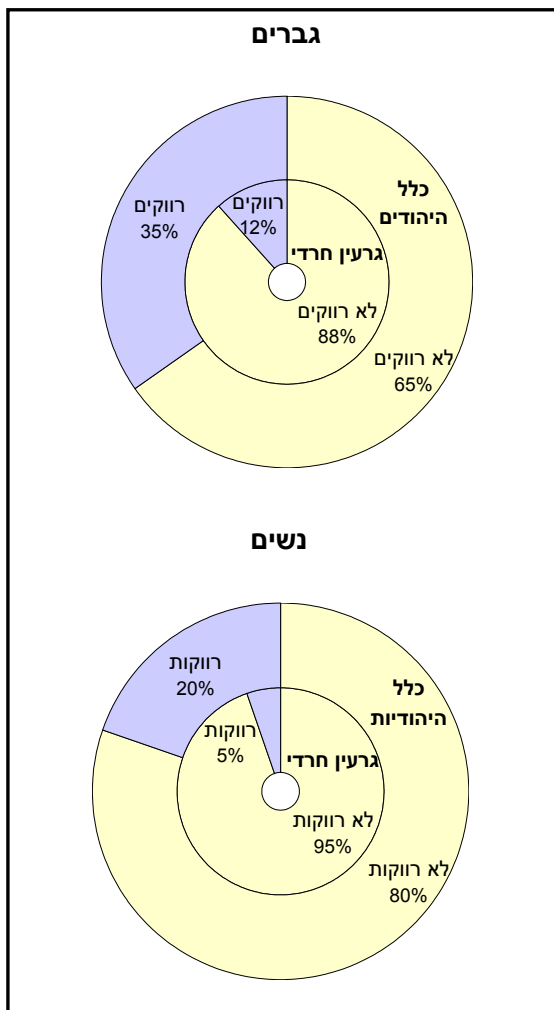
גם בקרב הנשים החרדיות התמונה דומה. הגיל הממוצע של הכלות המתגוררות ביישובים ובאזורי הגרעין (רמה א) היה 19.9 שנים, בהשוואה לגיל הממוצע של הכלות בקרב כלל היהודיות, שהגיע ל-24.8 שנים בשנת 2000. באזורי גרעין מסוימים נמוך גיל הכלות מ-19 שנים. לדוגמה, גיל ממוצע של 18.5 שנים בשכונות אחווה ויגיע כפיים בירושלים; גיל 18.7 ברובע ג (צפון) באשדוד; גיל 18.9 באזור הרחובות אמרי ברוך והאדמו"ר מוויז'ניץ בבני ברק. כתוצאה מהנהג להתחתן בגיל מוקדם מאוד גם ההפרש בין גיל החתנים לגיל הכלות קטן יותר בקרב האוכלוסייה החרדית: 1.4 שנים בשנת 2000, לעומת 2.4 שנים בממוצע בקרב כלל האוכלוסייה היהודית.

## ה) מצב משפחתי

נתון משלים למאפיין של גיל בנישואין ראשונים, שהוצג קודם לכן, הוא דפוסי הנישואין של האוכלוסייה החרדית. בחינת היקפם ומשכם של הנישואין בקרב החברה החרדית מגלה דפוסי המייחדים אותה בתוך האוכלוסייה היהודית בישראל. הממצאים העיקריים מצביעים על כך שבאוכלוסייה החרדית יש נטייה להתחתן בגיל צעיר יותר ולהתגרש פחות מאשר בשאר קבוצות האוכלוסייה היהודית. להלן, מספר נתונים להדגמת ממצאים אלה, מתוצאות מפקד האוכלוסין שנערך בשנת 1995. **ראשית, הדבר מתבטא בהיקף הנישואין:** מדד מקובל לבחינת תופעה זו הוא אחוז הרווקים/ות בגילי 25-34; זאת, משום שהנתון המשלים לרווקים (נשואים, גרושים או אלמנים) מתייחס לאוכלוסייה שנישאה אי פעם ולכן מלמד על היקף הנישואין בחברה. בקרב כל הרמות המקובצות של הומוגניות חרדית היה אחוז הרווקים בגילים אלה נמוך מאשר בקרב סך הגברים היהודים: באוכלוסיית הגרעין החרדית היוו הרווקים בגילי 25-34 כ-12%, ברמה ב – כ-21%, וברמה ג – כ-23% – לעומת כ-35% מסך הגברים היהודים. אחוזים נמוכים של רווקים בולטים בעיקר באזורי הגרעין: 4% ברובע ג (צפון) באשדוד; 3.2% ברמת אהרן בבני ברק ו-1.4% ברמות אלון (צפון) בירושלים. בקרב הנשים החרדיות שיעורי הרווקות בגילי 25-34 נמוכים יותר. באוכלוסיית הגרעין החרדי היוו הרווקות בגילים הללו רק כ-5% מהאוכלוסייה, ברמה ב – כ-10%, וברמה ג כ-12% – לעומת כ-20% מסך הנשים היהודיות. במרבית האזורים שבהם נמצא אחוז נמוך במיוחד של רווקים נרשם גם אחוז נמוך במיוחד של רווקות: לדוגמה, 1.3% רווקות בגילי 25-34 ברובע ג (צפון) באשדוד; 1.2% רווקות ברמות אלון (צפון) בירושלים. **שנית, משך הנישואין משקף את מקומם החשוב של הנישואין בחברה החרדית:** ניתן לקבל תמונה של מאפיין זה על ידי

השוואת אחוז הגרושים והגרורות באוכלוסייה, כאשר נמצא כי אחוז הגברים היהודים הגרושים (3%) היה גבוה פי שניים מזה של הגברים המתגררים באזורי הגרעין של האוכלוסייה החרדית (1.3%). למרות שאחוז הנשים הגרושות גבוה יותר מאחוז הגברים הגרושים, הן בקרב החרדים והן מסך היהודים (כתוצאה משכיחות רבה יותר של נישואין חוזרים בקרב הגברים), בהשוואה בין האוכלוסיות, הנשים החרדיות נוטות להתגרש הרבה פחות מאשר הנשים היהודיות בכלל. בקרב הנשים החרדיות באזורי הגרעין מגיע אחוז הגרושות ל-1.5% בלבד ואילו בקרב הנשים היהודיות בכלל הוא גבוה פי ארבעה ומסתכם ב-6%.

### תרשים 7: מצב משפחתי של בני ה-25-34 באוכלוסיית הגרעין החרדי ובקרב כלל האוכלוסייה היהודית, לפי מין, מפקד 1995 (אחוזים)

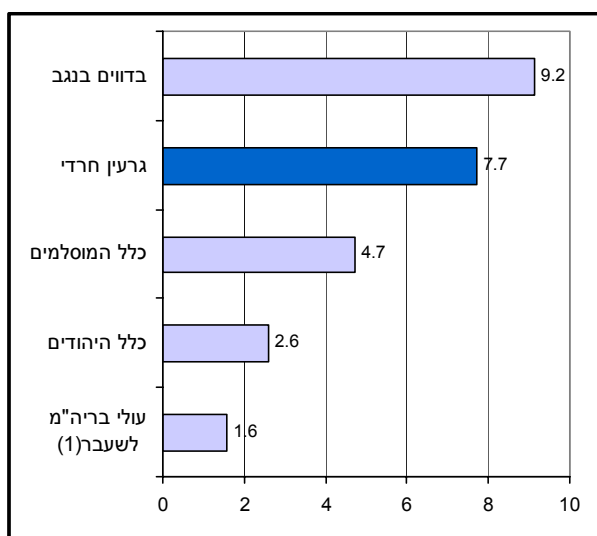




## ו) פריון

כנגד האוכלוסייה החרדית בעלת הפריון הגבוה, אוכלוסיית עולי בריה"מ לשעבר (שהגיעו בשנת 1990 ואילך) מתאפיינת ברמת פריון נמוכה ביותר – 1.6 לידות בלבד במוצע לאישה; זאת, כאשר חלקה של קבוצה זו בסך האוכלוסייה היהודית הסתכם בכ-18%.

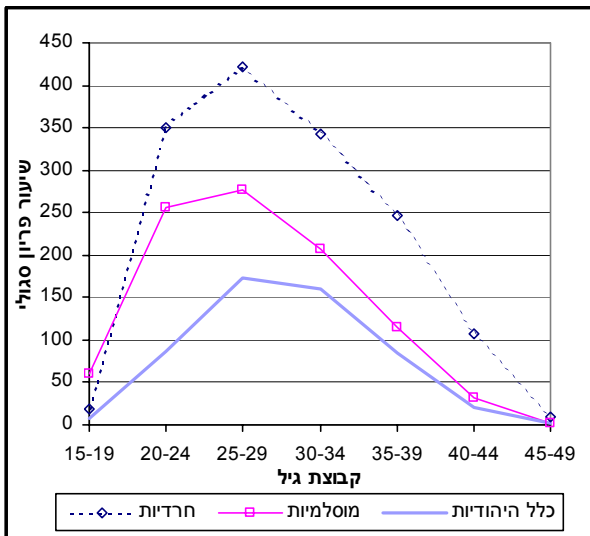
### תרשים 8: מספר ילדים ממוצע לאישה (שיעור פריון כולל) בקרב קבוצות אוכלוסייה נבחרות, 2001



(1) עלו לארץ בשנת 1990 או מאוחר יותר.

רמת פריון גבוהה במיוחד נמצאה בגרעין החרדי: 7.7 ילדים במוצע לאישה. בשנת 2001 נולדו מעל ל-9,000 ילדים לנשים המתגוררות באזורי הגרעין החרדי, ושיעור הלידות הגולמי היה כ-43 לאלף נפש באוכלוסייה זו, לעומת 18.3 בלבד בקרב כלל האוכלוסייה היהודית בארץ. **שיעור הפריון הכללי** באותה שנה (סך כל לידות החי ביחס לסך כל הנשים בגילי הפריון, 15 עד 49, באוכלוסייה שנתית ממוצעת) היה 215 לידות לאלף נשים, כאשר בקרב סך הנשים היהודיות הוא היה נמוך בהרבה – רק 74.4 לאלף נפש. **שיעור הפריון הסגולי** (מספר לידות החי לאמהות בגיל מסוים חלקי אוכלוסייה ממוצעת קבועה של נשים באותו גיל) הגבוה ביותר בקרב הנשים החרדיות, באותה שנה, נרשם בשתי קבוצות גיל: בגילי 25-29 הוא הגיע ל-419 לידות ל-1,000 נשים; ובקרב גילי 20-24 הוא הסתכם ב-385 לידות. **שיעור הפריון הכולל** (מספר הילדים הממוצע הצפוי לאישה בימי חייה) של נשים באוכלוסיית הגרעין החרדי בשנת 2001 היה 7.7 לידות לאישה. יש מספר גורמים המביאים לרמת פריון גבוהה זו: גיל נישואין נמוך יחסית, היקף נישואין רחב וסיבות חברתיות ודתיות (ראו פירוט בנושא בפרק 5: "דיון וסיכום"). שיעורים גבוהים במיוחד של פריון כולל נרשמו באזורים וביישובים המושכים אוכלוסייה צעירה ונשואה (בעיקר משפחות צעירות המתרחבות), כמו ביתר עילית (8.9 לידות לאישה במוצע) ומודיעין עילית (9.0 לידות לאישה במוצע). כנראה שהסיבה העיקרית לפריון הגבוה ביישובים המתאכלסים הללו היא היקף נישואין גדול יחסית בחברה כתוצאה מהגירה רחבת היקף של צעירים/ות נשואים/ות. שיעור הפריון הכולל של סך האוכלוסייה היהודית בארץ היה נמוך בהרבה מכך והגיע בשנת 2001 ל-2.6 לידות לאישה. רמת הפריון באוכלוסייה היהודית מבוססת על מיזוג של דפוסי פריון שונים של קבוצות אוכלוסייה:

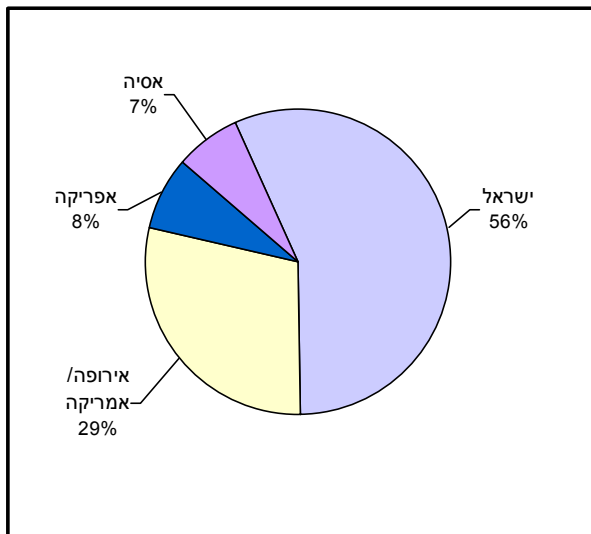
**תרשים 9: שיעורי פרייון סגולי, לפי קבוצות גיל, בקרב נשים חרדיות (באזורי הגרעין), מוסלמיות ויהודיות, 2000**



**שיעורי הפרייון הסגוליים (לפי גיל) בקרב הנשים החרדיות באוכלוסיית הגרעין מראים כי מספר הלידות באוכלוסייה זו גבוה מאוד בכל קנה מידה. שיעורי הפרייון הסגולי שלהן גבוהים בצורה משמעותית, למשל, משיעורי הפרייון בקרב הנשים המוסלמיות, שגם הן מתאפיינות בדפוסים של ילודה גבוהה הרווחים בקרב חברות מסורתיות. התרשים מראה כי בגילים הצעירים (15-19) שיעור הפרייון נמוך יחסית בקרב נשים חרדיות (מעט פחות מאשר בקרב המוסלמיות, ואך במעט יותר מאשר בקרב כלל היהודיות). שיעור הפרייון עולה בצורה תלולה החל בגילי 20-24, מגיע לשיאו בגילי 25-29 ויורד בהדרגה עד סוף גילי הפרייון. שיעור הפרייון בקרב הנשים היהודיות נמוך יותר בכל קבוצות הגיל, אך תקופת שיא הפרייון נמשכת יותר זמן – מגילי 25-29 עד 34-30, ולאחר מכן מתחילה ירידה הדרגתית. בקרב הנשים החרדיות, גם כאשר מתרחשת ירידה לאחר גיל 29, עדיין שיעור הפרייון הרבה יותר גבוה מאשר בקרב הנשים המוסלמיות והיהודיות.**

## ז) מוצא ותקופת עלייה

תרשים 10: אוכלוסיית הגרעין החרדי,  
לפי יבשת מוצא, 2001



קבוצות המוצא הבולטות באוכלוסיית הגרעין החרדי הן הישראלית והאירופית/אמריקנית. בסוף 2001 מספר ילידי ישראל שאביהם אף הוא יליד ישראל (מוצא ישראלי) המתגוררים באזורי הגרעין החרדי הגיע לכ-118.5 אלף נפש, המהווים מעל מחצית (56%) מאוכלוסייה זו; זאת, לעומת מעט יותר מ-30% בקרב סך היהודים שהם ממוצא ישראלי. האחוזה הגבוהה של אלו שמוצאם מישראל נובע בעיקר מהמשקל הרב של הילדים בהרכב האוכלוסייה, שהרי גם בקרב סך כל היהודים מרבית הילדים בני ה-0-14 מוצאם מישראל. יחד עם זאת, גם בקרב בני ה-25-64 חלקם של החרדים שמוצאם מישראל גדול יותר מאשר בסך כל האוכלוסייה היהודית. יוצאי אירופה/אמריקה (ילידי יבשת אירופה/ אמריקה) וילידי ישראל שאביהם יליד אירופה/ אמריקה הם הקבוצה השנייה בגודלה (29% מאוכלוסיית החרדים, לעומת כ-38% בקרב סך האוכלוסייה היהודית) והם מנו ב-2001 קרוב ל-60.5 אלף נפש. יוצאי אפריקה מנו כ-16 אלף נפש באוכלוסיית הגרעין החרדי (8%) ויוצאי אסיה – כ-14.5 אלף נפש בלבד, כלומר, 7% מאוכלוסיית הגרעין החרדי (לעומת כ-17% ו-14%, בהתאמה, בקרב סך כל האוכלוסייה היהודית). בנקודה זו יש לחזור ולציין כי תיתכן הטיה מסוימת בנתונים אלה, הנובעת בעיקר משיטת המחקר אשר נתנה משקל רב יותר בקביעת אזורי הגרעין להצבעה עבור מפלגת יהדות התורה המאוחדת (המזוהה יותר כ"אשכנזית") מאשר לש"ס (המזוהה יותר כ"מזרחית") עקב היותה של האחרונה מפלגה עדתית יותר מאשר חרדית.

## מוצא לפי גיל, תקופת עלייה וארץ לידה

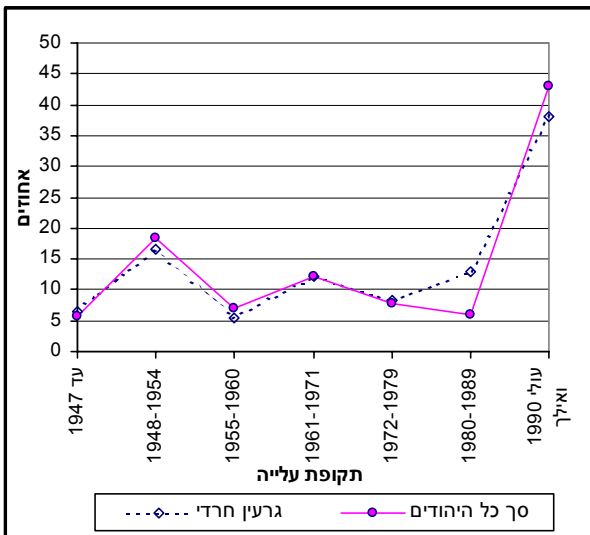
חלקם של אלו שמוצאם מישראל באוכלוסייה החרדית המתגוררת באזורי הגרעין הולך וקטן ככל שהגיל עולה, כמו גם בקרב יתר האוכלוסייה היהודית, אך שיעורם בכל קבוצות הגיל גבוה יותר. אצל החרדים הירידה היא מ-76% בקרב בני ה-0-14 עד ל-13% בלבד בקרב בני ה-65 ומעלה; ואילו בקרב האוכלוסייה היהודית כולה הירידה היא מרמה של 71% בקרב בני ה-0-14 לרמה של פחות מ-3% בקרב בני ה-65 ומעלה. התופעה הפוכה לגבי ילידי אירופה/אמריקה, אשר משקלם באוכלוסייה החרדית גדל עם הגיל (בדומה לחלקם בסך האוכלוסייה): מ-19% בקרב בני ה-0-14 (לעומת 20% בקרב בני ה-64-35 האוכלוסייה), אל מעל 55% בקרב בני ה-64-35 (52% מסך האוכלוסייה) והעלייה נמשכת עד 63% בקרב בני ה-65 ומעלה (לעומת 68% מסך האוכלוסייה). ההבדלים בין קבוצות הגיל מצומצמים יותר בקרב יוצאי אסיה/אפריקה, ומשקלם באוכלוסייה החרדים, כאמור, קטן ממשקלם בסך האוכלוסייה. בהקשר של ממצאים אלה יש לשוב ולהזכיר כי הניתוח מבוסס על אפיון של אזורי גרעין חרדיים הומוגניים, וייתכן, שקבוצות חרדיות של יוצאי אסיה/אפריקה מפוזרות באזורים שהם הטרוגניים יותר מבחינת הרכב האוכלוסייה, ולכן מיוצגות פחות בנתונים שלנו.

נתון נוסף המאפיין את אוכלוסיית הגרעין החרדי, הוא החלוקה של ילידי חוץ לארץ (הם מנו מעל 28 אלף נפש ב-2001) לפי תקופות העלייה שלהם לישראל. תקופות העלייה של ילידי חו"ל באוכלוסיית הגרעין החרדי מראות כי הדפוס של גלי העלייה שלהם מקביל לגלי העלייה הגדולים שמאפיינים את העולים שהגיעו לישראל מאז הקמתה (תרשים 11). בשנה זו, חלקם של אלה שעלו עד 1990 היה 62% (17.8 אלף נפש) לעומת 57% בסך האוכלוסייה היהודית; זאת, כאשר ל"עולים הוותיקים" – שהגיעו עד שנת

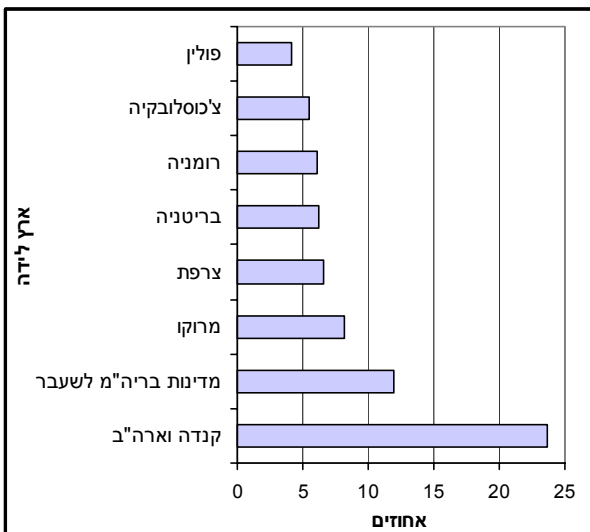
1954 – היה משקל לא מבוטל של קרוב ל-23% באוכלוסיית הגרעין החרדי. "העולים החדשים יותר", שהגיעו לארץ משנת 1990, היוו גם הם פלח חשוב (38%) מבין ילידי חו"ל באוכלוסיית הגרעין החרדי, אם כי הוא קטן מחלקו בסך האוכלוסייה היהודית (קרוב ל-43%).

**ארץ לידה:** מרבית ילידי חו"ל המתגוררים באזורי הגרעין החרדי נולדו במדינות מערביות כמו קנדה או ארה"ב (כ-24% מסך ילידי חו"ל), צרפת (כ-7%), בריטניה ורומניה (כ-6% כל אחת). יש ייצוג גבוה יחסית גם לילידי מרוקו (כ-8%).

### תרשים 11: ילידי חו"ל באוכלוסיית הגרעין החרדי ובסך כל האוכלוסייה היהודית, לפי תקופת עלייה, 2001 (אחוזים)



### תרשים 12: ילידי חו"ל באוכלוסיית הגרעין החרדי, לפי ארצות לידה נבחרות, 2001 (אחוזים)



## 2. תכונות חברתיות-כלכליות

### המקור לנתונים

מקורם של מרבית המאפיינים החברתיים-כלכליים של האוכלוסייה החרדית, המפורטים בהמשך, הוא נתוני מפקד האוכלוסין והדיור שהתקיים בשנת 1995 (להוציא נתון של הכנסה ממוצעת לנפש שמקורו גם בנתוני המוסד לביטוח לאומי). מפקד האוכלוסין הוא המקור הרשמי היחיד של הלמ"ס לנתונים חברתיים-כלכליים ברמה גאוגרפית מפורטת (אזורים סטטיסטיים). יחד עם זאת, יש לקחת בחשבון הסתייגות מסוימת ממהימנות הנתונים הללו בהקשר של החרדים.

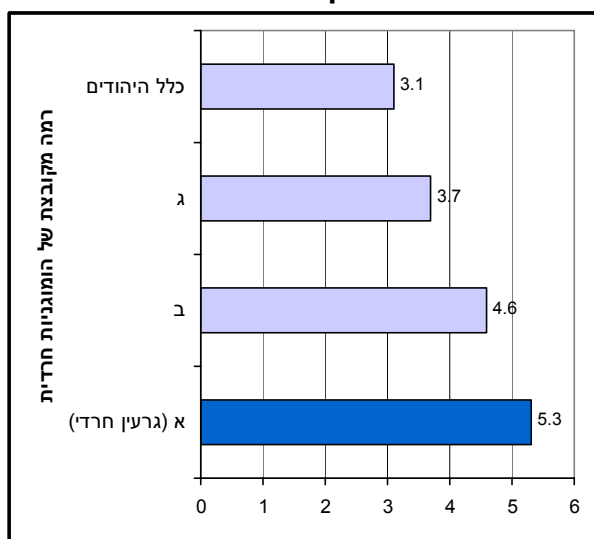
**סרבנות השבה של חרדים במפקד האוכלוסין:** במפקד האוכלוסין והדיור 1995 התרחבה תופעת "הסרבנות" בהשוואה למפקדים קודמים. עיקר הסרבנות הייתה בהשבה על השאלות בתחום החברתי-כלכלי (חלקים ב ו-ג בשאלון המפקד). יחד עם זאת, החוסר במידע על משתנים אלה אינו מוחלט: ישנם מספר נושאי חקירה בשאלון אשר הוגדרו כקריטיים ונתונים בנושאים אלה נזקפו לרשומות שבהן חסרו על סמך שיטות סטטיסטיות שונות. שיטות אלו מבוססות על שימוש ברשומות אחרות של אנשים בעלי מאפיינים דמוגרפיים דומים אשר נפקדו בסמיכות גאוגרפית לאלו שברשומותיהם חסרים נתונים. משק בית שלו היה צריך לזקוף את כל חמשת המשתנים שהוגדרו כקריטיים נחשב כ"סרבן" לצורך עבודה זו. משתנים אלה היו: תעודת ההשכלה הגבוהה ביותר, מספר שנות לימוד, שייכות לכוח עבודה האזרחי השבועי, שייכות לכוח העבודה האזרחי השנתי ומספר החדרים שבהם מתגוררים בני משק הבית. תופעת הסרבנות הייתה שכיחה בשיעור גבוה במיוחד בקרב האוכלוסייה החרדית, אשר מסיבות דתיות סירבו חלקים ממנה לקחת חלק במפקד האוכלוסין. בקרב המשיבים לחלקים ב ו-ג של שאלון המפקד המתגוררים באזורי הגרעין החרדי (קבוצה א) היה שיעור משקי הבית הסרבנים 64%; זאת, לעומת כ-13% בקרב כלל היהודים. גם בקרב שתי הקבוצות החרדיות האחרות היה שיעור גבוה יחסית של משקי בית סרבנים: בקבוצה ב 47% היו סרבנים ובקבוצה ג – כ-31%. יש לציין כי בהשבה לחלק א של השאלון (השאלות הדמוגרפיות הבסיסיות) היה היקף הסרבנות קטן.

לאור כל האמור לעיל נדרשת זהירות בהתייחסות לנתונים החברתיים-כלכליים המופיעים בהמשך. אמנם הזקיפות שנעשו התבססו על נתונים של משיבים דומים (דמוגרפית) שגרו בסמיכות גאוגרפית מרבית לאלו שברשומה שלהם חסרו הפרטים, אך ההיקף הרחב של הסרבנות מחייב זהירות. למרות כל ההסתייגויות, הממצאים בהמשך נראים עקביים עם הידוע על מאפייניה החברתיים-כלכליים של האוכלוסייה החרדית: ממוצע גבוה של נפשות למשק בית, צפיפות דיור גבוהה, יחסית, שייכות מועטה לכוח העבודה, שיעור נמוך של בעלי טלוויזיות, הכנסה ורמה חברתית-כלכלית נמוכות.

(מידע נוסף על תהליכי המפקד האוכלוסין והדיור 1995 ואופן ביצוען של פעולות סטטיסטיות שונות שנעשו בנתונים נמצא במבואות לפרסומים השונים של מפקד האוכלוסין והדיור 1995).

## א) ממוצע נפשות במשק בית

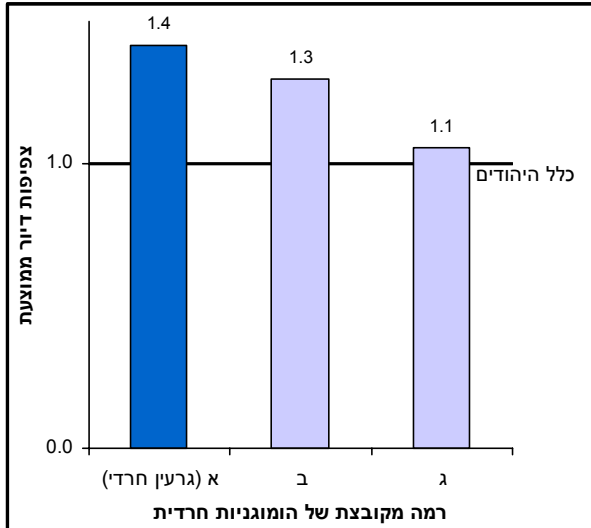
תרשים 1: ממוצע נפשות במשק בית,  
לפי רמה מקובצת של הומוגניות חרדית,  
מפקד 1995



מספר הנפשות הממוצע למשק בית בקרב אוכלוסיית הגרעין החרדי (רמה א) היה 5.3 בשנת 1995. בקרב שאר רמות ההומוגניות החרדית נרשם גם ממוצע גבוה יחסית של נפשות במשק בית: 4.6 נפשות ברמה ב ו-3.7 נפשות ברמה ג; זאת, בהשוואה ל-3.1 נפשות בממוצע למשק בית בקרב כלל האוכלוסייה היהודית ב-1995. לשם הדגשת הייחוד בתכונה, נמצא כי באזורים סטטיסטיים רבים המשתייכים לאוכלוסיית הגרעין החרדי מספר הנפשות הממוצע אף עלה על 6 למשק בית: לדוגמה, 7.2 נפשות למשק בית באזור הרחובות אמרי ברוך והאדמו"ר מוויז'ניץ בבני ברק; 7.0 בשכונת רמות אלון (צפון) בירושלים; 6.8 בשכונת רמת אלחנן (דרום) בבני ברק; ו-6.1 בשכונת סנהדרייה המורחבת בירושלים. בפרספקטיבה רחבה יותר, ממוצע הנפשות למשק בית בקרב כלל האוכלוסייה בישראל (3.3) היה נמוך יותר מזה של כל הקבוצות החרדיות שדורגו למרות ההטרוגניות הרבה של האוכלוסייה. כך, למשל, בקרב המוסלמים בישראל, שגם הם מתאפיינים במשקי בית גדולים, יחסית, הגיע מספר הנפשות הממוצע למשק בית ל-4.9 בשנת 1995, נתון הנמוך במעט מהממוצע לאוכלוסיית הגרעין החרדית.

## ב) צפיפות דיור

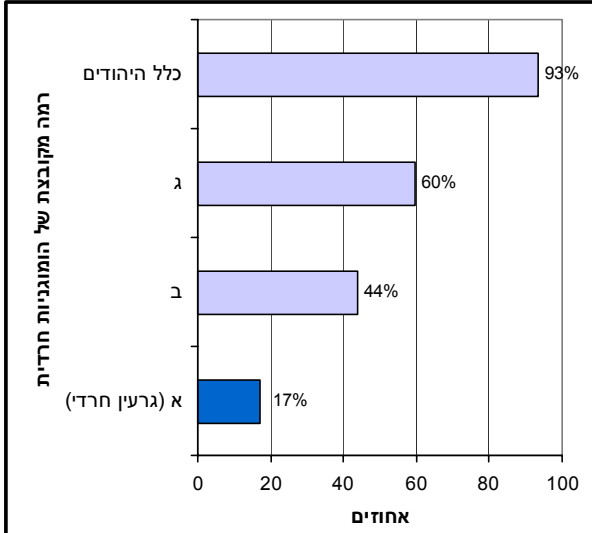
**תרשים 2: מספר ממוצע של נפשות לחדר (צפיפות דיור) בקרב רמה מקובצת של הומוגניות חרדית, בהשוואה לכלל האוכלוסייה היהודית, מפקד 1995**



רווחת הדיור של האוכלוסייה משמשת כאחד מהאינדיקטורים המשקפים מעמד כלכלי. בדרך כלל, ככל שהרמה הכלכלית גבוהה יותר, כך גבוהה יותר רווחת הדיור, דהיינו, צפיפות הדיור נמוכה יותר, ולהפך. צפיפות הדיור נקבעת על ידי חלוקת מספר הנפשות במשק הבית בסך החדרים המשמשים למגורים של בני משק הבית. למעלה ממחצית (כ-62%) ממשקי הבית של האוכלוסייה החרדית (בכל רמות ההומוגניות החרדית יחד) התגוררה בשנת 1995 בדירות שגודלן עד שלושה חדרים. צפיפות הדיור הממוצעת של משקי הבית החרדיים באוכלוסיית הגרעין (רמה א) הגיעה ל-1.4 נפשות לחדר על פי נתוני מפקד האוכלוסין ב-1995. בהשוואה לכלל האוכלוסייה היהודית, האוכלוסייה החרדית מתאפיינת בצפיפות דיור גבוהה יחסית ובאזורים מסוימים אף גבוהה מאוד, למשל, 1.9 נפשות לחדר בשכונת כרם אברהם, ובשכונות תל ארזה ומחניים בירושלים; ו-1.8 בשכונת רמת אלחנן (דרום), בבני ברק. צפיפות הדיור הממוצעת של אוכלוסיית הגרעין החרדי גבוהה בכ-0.5 נפש מאשר צפיפות הדיור הממוצעת בקרב כלל היהודים (1.0 נפשות לחדר). לשם השוואה, באזורים שבהם מתגוררת אוכלוסייה יהודית ברמה חברתית-כלכלית גבוהה, נרשמה רמה נמוכה אף יותר של צפיפות דיור, כמו בקריית וולפסון בירושלים, בשכונת נווה אביבים בתל אביב - יפו וביישוב סביון (בכולם 0.6 נפש לחדר). מנגד, ישנן יחידות גאוגרפיות אחרות (בעיקר ביישובים ערביים) שבהם הייתה רמת צפיפות הדיור 2 נפשות ומעלה לחדר, כמו שכונת בית צפאפא בירושלים (2.7 נפשות לחדר), רהט (2.7), ועראבה (2.0).

### ג) בעלות על מכשיר טלוויזיה

**תרשים 3: אחוז משקי הבית  
שבבעלותם מכשיר טלוויזיה,  
לפי רמה מקובצת של הומוגניות חרדית,  
מפקד 1995**

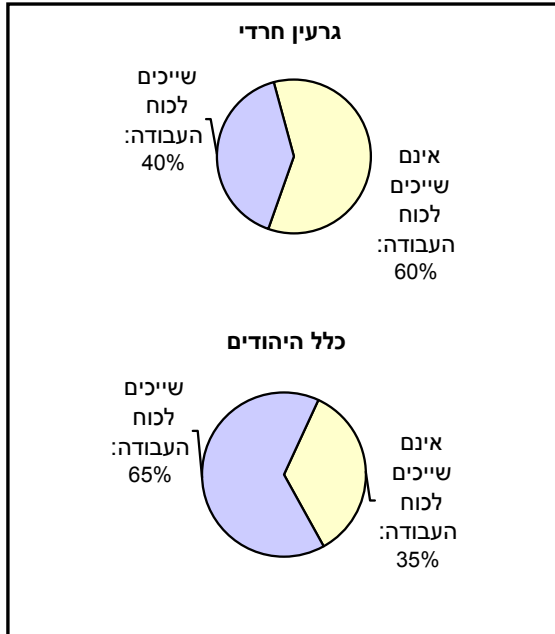


המשתנה "בעלות על מכשיר טלוויזיה" חשוב מאוד לאפיונה של האוכלוסייה החרדית. מסיבות אידאולוגיות ומעשיות של הימנעות מהתכנים ומהמסרים של הטלוויזיה "החילונית", הבעלות על מכשיר טלוויזיה אינה מקובלת בקרב מגזר זה. בבדיקת משתנה זה, בקרב אלה שענו על שאלון מדגם ה-20% במפקד האוכלוסין והדירור 1995 (עם הסתייגות עקב קיומו של אחוז גבוה יחסית של מקרי "לא ידוע"), נמצא כי 17% ממשקי הבית שביישובים ובאזורים סטטיסטיים של אוכלוסיית הגרעין (רמה א) ציינו שבבעלותם טלוויזיה; זאת, לעומת כ-93% בקרב סך היהודים באותה שנה. בקרב למעלה משליש מהיחידות הגאוגרפיות המשתייכות לאוכלוסיית הגרעין פחות מ-5% אחוזים ממשקי הבית ציינו שבבעלותם מכשיר טלוויזיה. לדוגמה, מעט יותר מ-2% ממשקי הבית בשכונות קריית צאנז וקריית בעלז בירושלים הצהירו כי בבעלותם טלוויזיה, לעומת 93% ממשקי הבית בשכונות גבעת המבשר ורמת אשכול (מזרח); או 96% ממשקי הבית בשכונת בית הכרם (צפון), כל אלה בירושלים.

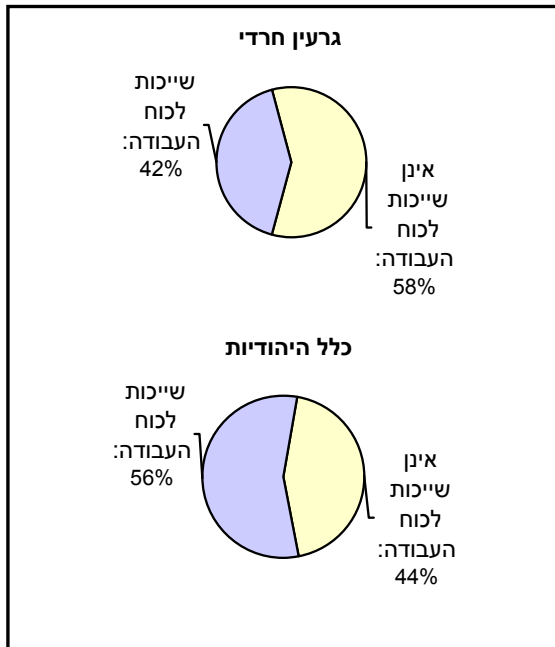


#### ד) שייכות לכוח העבודה

#### תרשים 4: גברים בגרעין החרדי ובכלל האוכלוסייה היהודית, לפי שייכות לכוח העבודה האזרחי השנתי, מפקד 1995 (אחוזים)



#### תרשים 5: נשים בגרעין החרדי ובכלל האוכלוסייה היהודית, לפי שייכות לכוח העבודה האזרחי השנתי, מפקד 1995 (אחוזים)



אוכלוסיית הגרעין החרדי מתאפיינת בשיעורים נמוכים יחסית של השתייכות לכוח העבודה האזרחי השנתי. ההשתייכות המועטה לשוק העבודה מאפיינת הן את הגברים והן את הנשים בחברה זו בהשוואה לגברים ולנשים בכלל האוכלוסייה היהודית, אך זאת תוך היפוך המגמה: בקרב אוכלוסיית הגרעין החרדי אחוז הנשים השייכות לכוח העבודה גבוה מאחוז הגברים, בעוד שבקרב האוכלוסייה היהודית אחוזי ההשתייכות של הגברים גבוהים יותר. כך עולה מניתוח נתוני מפקד האוכלוסין והדירור שנערך בשנת 1995.

**גברים:** לימודי תורה בהיקף מלא נחשבים כעיסוק רב משמעות ויוקרה עבור גברים בחברה החרדית ("חברת לומדים" כהגדרת פרידמן, 1991). כפועל יוצא מכך, גברים חרדים רבים בוחרים לא להשתייך לשוק העבודה אלא להמשיך וללמוד שנים רבות במוסדות חינוך ודת. בהתאם לכך, נמצא כי אחוז הגברים שאינם שייכים לכוח העבודה ואשר מתגוררים באזורי הגרעין החרדי, גבוה יחסית והגיע לכ-60%, בהשוואה לכ-35% בלבד בקרב סך הגברים היהודים.

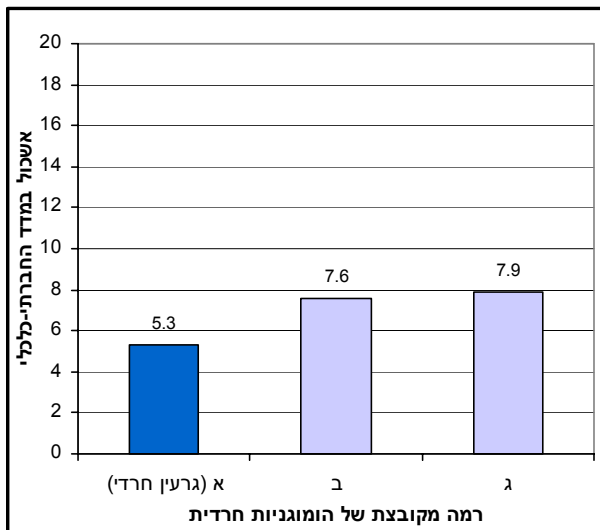
**נשים:** אחוז הנשים בקרב אוכלוסיית הגרעין החרדי שמשתייכות לכוח העבודה – 42% – גבוה יותר מאחוז ההשתייכות של הגברים באוכלוסייה זו – 40%, אך עדיין אחוז ההשתייכות שלהן נמוך מזה של כלל הנשים היהודיות (56%).

כשייך לכוח העבודה הוגדר אדם בגיל 15 ומעלה שהצהיר כי עבד בארץ במשרה כלשהי לפחות שבוע אחד במהלך 12 החודשים שקדמו למועד המפקד.

## ה) מדד חברתי-כלכלי

כלכלית בינונית. לשם השוואה, אזור סטטיסטי בעל אופי "חילוני", הכולל את השכונות גבעת המבשר ורמת אשכול בירושלים, דורג ברמה חברתית-כלכלית גבוהה בהרבה, אשכול 17.

### תרשים 6: קבוצות חרדיות, לפי דירוג חברתי-כלכלי (בין 1 ל-20 במדד של אזורים סטטיסטיים), 1999

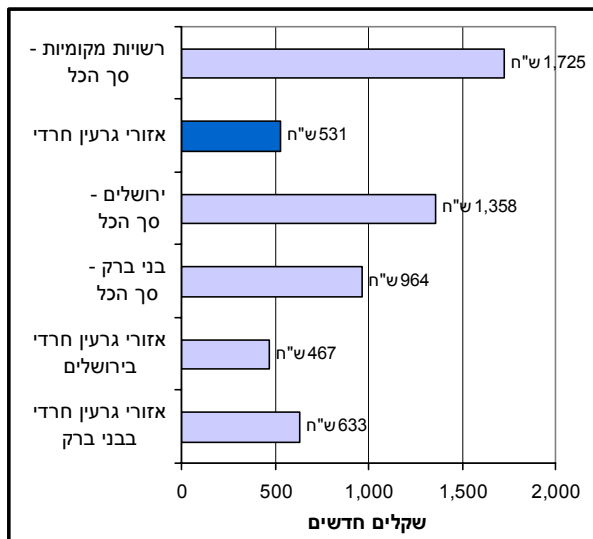


הרמה החברתית-כלכלית של אוכלוסיית הגרעין החרדי נמוכה מהממוצע הארצי. בשנת 1999 פרסמה הלמ"ס אפיון ודירוג של יחידות גאוגרפיות בישראל לפי הרמה החברתית-כלכלית של האוכלוסייה<sup>1</sup> (הלשכה המרכזית לסטטיסטיקה, 2000). הדירוג התבצע על פי יחידות גאוגרפיות שונות: מועצות מקומיות, אזורים סטטיסטיים ומועצות אזוריות. דירוגן של המועצות המקומיות לאשכולות של רמה חברתית-כלכלית נע בין הערכים 1 (הרמה הנמוכה ביותר) ל-10 (הרמה הגבוהה ביותר). היישובים המשתייכים לאוכלוסיית הגרעין החרדי (ואשר אינם מחולקים לאזורים סטטיסטיים) שויכו לאשכולות שרמתם הכלכלית-חברתית נמוכה ביותר: אלעד (אשכול 4) וביתר עילית (2). דירוגם של האזורים הסטטיסטיים התבצע על פי שיוך לאשכולות שרמתם החברתית-כלכלית נעה בין 1 (הרמה הנמוכה ביותר) ל-20 (הרמה הגבוהה ביותר). על פי דירוג זה, כל האזורים הסטטיסטיים הנכללים באוכלוסיית הגרעין החרדי – רמה א – (מפורטים בנספח א) שויכו לרמה חברתית-כלכלית נמוכה יחסית (הממוצע של קבוצה זו הוא אשכול 5 הנמצא ברבע התחתון של הדירוג). 60% מכלל האזורים הסטטיסטיים הנכללים באוכלוסיית הגרעין החרדי דורגו ברמה נמוכה זו של אשכול 5 ומטה; 18% מכלל האזורים הסטטיסטיים דורגו אף נמוך מכך, באשכולות 2 או 3. גם האזורים הסטטיסטיים הנכללים בשתי הקבוצות החרדיות האחרות (ב ו-ג) דורגו ברמה חברתית-

<sup>1</sup> המחקר התבסס על ניתוח רב-משתנים של מידע על תכונות דמוגרפיות, חברתיות וכלכליות של אוכלוסייה ומשקי בית. מקורו של הניתוח במפקד האוכלוסין והדירוג 1995 ובנתוני הכנסות ומקבלי גמלאות של המוסד לביטוח לאומי. באמצעות ניתוח הגורמים התקבל מדד המשקף את הרמה החברתית-כלכלית של אוכלוסיית היחידה הגאוגרפית. לאחר מכן, סווגו היחידות הגאוגרפיות לקבוצות הומוגניות באמצעות ניתוח אשכולות, בהתאם לרמתן החברתית-כלכלית.

## ו) הכנסה ממוצעת לנפש

**תרשים 7: הכנסה ממוצעת לנפש לחודש באזורים נבחרים, 1995<sup>(1)</sup> (ש"ח)**



(1) נתוני מפקד האוכלוסין והדיר והמוסד לביטוח לאומי.

משתנה זה מגדיר את ההכנסה הממוצעת לנפש בחודש מעבודה של שכירים ועצמאים ומחמש גמלאות של הביטוח הלאומי (קצבת ילדים, קצבת זקנה, קצבת הבטחת הכנסה, קצבת אבטלה וקצבת נכות) בשנת 1995. הנתונים לשכירים התקבלו ממפקד האוכלוסין והדיר 1995, ואילו נתוני העצמאים ומקבלי הגמלאות – מהמוסד לביטוח לאומי. גם נתון ההכנסה הממוצעת מצביע על רמה כלכלית נמוכה יחסית של היחידות הגאוגרפיות המוגדרות כחרדיות ביותר. הממוצע של ההכנסה לנפש (ממוצע פשוט, שהוא סך ההכנסות חלקי סך הנפשות המתגוררות בתחום השיפוט של הרשויות המקומיות) לכלל האוכלוסייה המתגוררת ברשויות המקומיות היה 1,725 ש"ח לחודש בשנת 1995. לעומת זאת, בכל היחידות הגאוגרפיות שבאוכלוסיית הגרעין החרדי הממוצע נמוך בהרבה – כמעט רבע מהממוצע הארצי, מעט יותר מ-530 ש"ח לנפש. לדוגמה, במאה שערים השכר הממוצע לנפש היה כ-255 ש"ח ואילו ביישוב כוכב יאיר הנתון המקביל היה 3,664 ש"ח ובשכונת התקווה (מרכז) – 1,189 ש"ח. נתון מעניין נוסף הוא השוואה בין שתי הערים שבהן מתגוררת האוכלוסייה החרדית הגדולה ביותר, באזורים הסטטיסטיים של הגרעין החרדי. נמצא כי ההכנסה הממוצעת לנפש בחודש בירושלים נמוכה יותר מאשר בבני ברק: בירושלים כ-467 ש"ח לעומת כ-633 ש"ח בבני ברק. יש לציין, כי נתוני ההכנסה הממוצעת לנפש ברמת האזור הסטטיסטי אינם כוללים קצבאות או הבטחת הכנסה המשולמים לתלמידי ישיבה מטעם המוסד לביטוח לאומי או משרד הדתות. אנו תקווה כי בעתיד יתאפשר לנו להכניס גם נתונים אלה למערך חישובי ההכנסה.

## ה. דיון וסיכום

מטרתה של עבודה זו היא לזהות את הפיזור הגאוגרפי של האוכלוסייה החרדית ולסווג את האזורים הגאוגרפיים השונים לפי המשקל היחסי של אוכלוסייה זו בתוכם. בנוסף, ביקשנו לאפיין את האוכלוסייה החרדית לפי תכונותיה הדמוגרפיות והחברתיות-כלכליות, באזורים הגאוגרפיים שהוגדרו כחרדיים לפי הרמות השונות. שיטת המחקר שבה נעשה שימוש, קרי סיווג דפוסי ההצבעה עבור מפלגות הפונות לציבור החרדי בכנסת ה-14 וה-15, אשר יושמה ביישובים גדולים על פי אזורים סטטיסטיים וכן ביישובים קטנים, אפשרה את השגת המטרה הראשונה. לאחר סיווג היחידות הגאוגרפיות לרמות השונות של הומוגניות חרדית בהתאם לדפוסי ההצבעה, הוכן תיאור דמוגרפי, חברתי וכלכלי של האוכלוסייה המתגוררת באזורים אלה, תוך בדיקתם של משתנים שמופיעים בספרות הדנה בנושא כמאפיינים את האוכלוסייה החרדית בישראל, כמו רמות פריון, דפוסי תעסוקה, חלקם של ילדים באוכלוסייה, גיל בנישואין ראשונים והיקף הנישואין, ובעלות על מכשיר טלוויזיה.

הניתוח של דפוסי ההצבעה לשתי המפלגות החרדיות הראה שניתן לאפיין יישובים גדולים המחולקים לאזורים סטטיסטיים, כמו גם יישובים קטנים, לפי רמת ההומוגניות החרדית של האוכלוסייה המתגוררת בהם; זאת, מכיוון שמפלגות אלה (בעיקר יהדות התורה המאוחדת שלה ניתן משקל רב יותר בניתוח, אך גם ש"ס, כאשר מצביעה מתגוררים באזורים שבהם יש אחוזי הצבעה גדולים ליהדות התורה המאוחדת) פונות כמעט אך ורק אל הציבור החרדי ומתייחסות לסדר היום הפוליטי, החברתי והכלכלי הרלוונטי לו. עובדה זו, יחד עם ההנחות התאורטיות המלוות עבודה זו (ראו המבוא), אפשרו להסיק כי אותה אוכלוסייה המתייחדת בבידול מרחבי והומוגנית באופיה.

בחינה של משתנים דמוגרפיים, חברתיים וכלכליים נבחרים נוספים חיזקה את המסקנה שמדובר באוכלוסייה בעלת מאפיינים נבדלים. מרבית הערכים שהתקבלו במשתנים השונים שנבדקו עבור הרמות המקובצות השונות של הומוגניות חרדית נבדלו בצורה ברורה מהערכים המקבילים לכלל האוכלוסייה היהודית ולקבוצות אוכלוסייה אחרות. ניתוח זה עזר לאתר את האוכלוסייה הנחקרת ולתאר אותה מבחינה דמוגרפית וחברתית-כלכלית.

מיותר לחזור כאן על תכונותיה של אוכלוסיית הגרעין החרדי המתוארים בתמצית הממצאים ובגוף הפרסום, אך ברצוננו להרחיב מעט יותר את הדיון בתכונה אחת מרכזית המאפיינת את החרדים: רמת פריון גבוהה, ובהשפעות הלוואי שלה. פריון החרדים הוא בעל מאפיינים המתאימים לתקופת פרה-המעבר הדמוגרפי בתוך סביבה מודרנית. בניגוד למודל הקלסי של המעבר הדמוגרפי, שהציגו Thompson ו-Notestein, אשר מתאר את הירידה המשמעותית בפריון שהתרחשה במעבר בין חברות פרה-תעשייתיות לחברות מודרניות שכלכלתן מגוונת (Jones, 1990, p. 100), פסחה הירידה בפריון על אוכלוסיית החרדים למרות שהם חיים בחברה מודרנית שבקרבה כבר התרחש תהליך זה. מהו ההסבר לפריון הגבוה בקרב החרדים? התחום המוגדר של עבודה זו מונע דיון מפורט בסוגיה, ולפיכך נציע שני הסברים בלבד. ראשית, לפי הסברם של Friedlander and Feldman (1993) הדבר נובע מדרך החיים הייחודית, מהמבנה החברתי-כלכלי, ומהעצמה הפוליטית של החברה החרדית. בין השאר, מוזכרים הגורמים הללו: מבנה של מערכת חינוך עצמאית וכוללת המאפשרת חינוך בעלויות נמוכות יחסית; תעסוקת נשים (בעלת השפעה עקיפה על הפריון) שכיחה, אמנם, אך מתרכזת במשלחי יד שבהם יש מגע זניח עם החברה שמחוץ לקהילה; נישואין

בגיל צעיר יחסית ויצירת משקי בית בשלב מוקדם; משאבים כלכליים הניתנים על ידי רשויות המדינה או הקהילה – והמחולקים ביחס לגודל המשפחה; ובנוסף, נורמות חברתיות וצווים דתיים המעודדים נישואין והולדה. גידולה המהיר של האוכלוסייה מהווה מקור של חוסן פנימי לקהילה וגם עצמה חיצונית במגעה עם החברה הסובבת. שנית, דיון בשאלה האם ובאיזו מידה חלה ירידה בפריור בקרב האוכלוסייה החרדית ומהן השפעות הסביבה המודרנית על דפוסי הפריור, ניתן למצוא במאמרם של אנסון ומאיר הסוקרים את התאוריות לגבי גובה הפריור בארץ. מסקנתו העיקרית של המאמר מציגה את הפריור בארץ, ברמת המקרו, כתוצר של תודעה חברתית. תוך כדי כך, רמת הדתיות הגבוהה מתבטאת בפריור גבוה כביטוי לרגש לאומי חזק המתמקד בתפקידה המיוחד של ישראל באזור (אנסון ומאיר, 1996, עמ' 60-61).

רמת הפריור הגבוהה, המתבטאת במספר ילדים ממוצע גבוה לאישה, יחד עם גידול מתמיד במספר הנשים הנמצאות בגילי הפריור (אפקט תהודה של פריור גבוה בשנים קודמות) מביאים לכך שלאוכלוסייה החרדית ריבוי טבעי גבוה מאוד (כ-6% בשנת 2001). כפועל יוצא מכך, יש לאוכלוסייה זו צורך מתמיד בחיפוש אחר פתרונות דיור הולמים מבחינת מצאי, עלות ומיקום גאוגרפי. פתרונות הדיור הראשונים היו באמצעות ציפוף הבנייה בשכונות הקיימות והתפשטות לעבר שכונות סמוכות, אולם המשך הגידול המהיר יצר צפיפות דיור גם באזורים אלה. מצב זה הביא ליציאה של אוכלוסייה חרדית לשכונות חדשות. למשל, בירושלים חלה יציאה מהשכונות המסורתיות במרכז העיר אל שכונות בפאתיה, כמו רמות אלון, הר נוף, נווה יעקב ורמת שלמה – שתוכננה במיוחד עבור אוכלוסייה דתית וחרדית (חושן, 2001, עמ' 28-29), אך בכך לא היה פתרון דיור שלם לגידול באוכלוסיית החרדים. עם הגידול במספר הצעירים הנישאים שיש למצוא להם פתרונות דיור הולמים החלה הגירה של אוכלוסייה חרדית, בעיקר של משפחות צעירות, אל יישובים הסמוכים לעיר. מירושלים נרשמו זרמי הגירה משמעותיים של חרדים ליישובים בעלי צביון דתי (שהפך בינתיים לחרדי) בעיקר בשטחי יהודה ושומרון (ביתר עילית, מודיעין עילית, כוכב יעקב) אך גם לשכונות רמות בית שמש בבית שמש (אשר לא תוכננה מלכתחילה לציבור החרדי); ומבני ברק נרשמה הגירת חרדים ליישוב אלעד. ביישובים אלה יוקר המחיה נמוך יותר מאשר בירושלים או בבני ברק. ריכוזי החרדים ביישובים החדשים מביאים לירידה במשקלם של שני הריכוזים המסורתיים בירושלים ובבני ברק, כאשר אוכלוסיית הריכוזים החדשים מורכבת בעיקר ממשפחות צעירות עם מספר גבוה יחסית של ילדים. מעקב אחר זרמי תנועות ההגירה של האוכלוסייה החרדית בישראל יספק נדבך חשוב להבנת המערך הכולל של חיי החרדים במדינת ישראל.

לסיכום, מתוך היכרותנו במהלך כתיבת עבודה זו עם מאפיינים שונים של החברה החרדית, הגענו להכרה כי ישנם כמה כיווני מחקר אפשריים אשר ימשיכו ויפתחו את הידע על אודותיה. ראשית, יש צורך בבדיקה ובעדכון של מיפוי התפרוסת הגאוגרפית של החרדים באזורים סטטיסטיים וביישובים על סמך ניתוח דפוסי ההצבעה לכנסת (ה-16, ואלה שיבואו בעקבותיה); זאת, תוך כדי איתור ריכוזים חרדיים באזורים גאוגרפיים חדשים ומעקב אחר שינויים באזורים הנוכחיים. שנית, נחוץ עדכון שנתי שוטף של התכונות הדמוגרפיות של האוכלוסייה החרדית; ושל התכונות החברתיות-כלכליות לאחר מפקד האוכלוסין והדירור הבא. יש גם להעשיר את מאגר המידע על האוכלוסייה החרדית על ידי הוספת סוגי נתונים חדשים ממקורות נוספים כמו סקרים שוטפים וייחודיים של גופים רשמיים (כגון הסקר החברתי בלמ"ס, קובץ תלמידי ישיבות ובתי ספר עצמאיים ממשד החינוך, ופירוט של קצבאות שמקבלים תלמידי ישיבות ממשד הדתות ומהמוסד לביטוח הלאומי). בנוסף, רצוי היה לערוך מחקר מעמיק יותר על תכונות מסוימות של האוכלוסייה החרדית, כמו השפעת הפריור הגבוה בקרב החרדים על רמות הפריור של כלל האוכלוסייה היהודית, או חקירת דפוסים של תנועות ההגירה בתוך יישובים של האוכלוסייה החרדית

וביניהם. כל כיווני המחקר הללו, ועוד רבים אחרים שקצרה היריעה מלפרטם, עשויים לתרום רבות להבנת החברה החרדית בישראל.

בהמשך לכך ולאור העניין הרב שמעוררת קבוצת האוכלוסייה החרדית, אנו מקוות כי הבסיס של מאגר הנתונים לפי אזורים סטטיסטיים, שהוקם לצורך עבודה זו, יהווה גם בסיס למחקרים של אחרים אשר יעשו בו שימוש וירחיבו את מגוון הנושאים והשיטות שעל פי הם יתפתח המחקר על אוכלוסייה זו. ככל שתוצאות המחקרים יעמיקו את הבנתנו לגבי המבנה, דפוסי החשיבה וההתנהגות, ויסייעו באיתור ובניתוח של מגמות שינוי בקרב החברה החרדית, תיווצר הבנה טובה יותר של החברה הישראלית, תוך התייחסות להשפעות ההדדיות שיש בין קבוצות אוכלוסייה שונות המרכיבות אותה.

## ו. ביבליוגרפיה

- אנסון, יונתן, ואבינועם מאיר. "דתיות, לאומנות ופריון בישראל". *ביטחון סוציאלי* 46, תשרי תשנ"ז – ספטמבר 1996, עמ' 43-64.
- גודמן, יהודה. *החזרה בתשובה וזהויות דתיות חדשות בישראל בתחילת שנות האלפיים*. תל אביב: המרכז לפיתוח על שם פנחס ספיר ליד אוניברסיטת תל אביב, 2002.
- גרדוס, יהודה, ובלושטיין-ליבנון, רוני. *האקולוגיה העירונית של באר שבע בעידן הגלובליזציה*. באר שבע: מרכז הנגב לפיתוח אזורי, 2001.
- דהן, מומי. *האוכלוסייה החרדית והרשות המקומית, חלק ב: השפעת הרכב האוכלוסייה על תקציב העירייה*. ירושלים: מכון ירושלים לחקר ישראל, 1999.
- הורוביץ, נרי. "יהודים, העיירה בוערת", *יהדות התורה בין בחירות 1999 לבחירות 2001*. ירושלים: מכון פלורסהיימר למחקרי מדיניות, 2002.
- הלשכה המרכזית לסטטיסטיקה. *אפיון יחידות גאוגרפיות וסיווגן, לפי הרמה החברתית-כלכלית של האוכלוסייה*. פרסום מס' 13 בסדרת פרסומי מפקד האוכלוסין והדיר, 1995: ירושלים, 2000.
- חושן, מאיה. *ירושלים על המפה*. מכון ירושלים לחקר ישראל: ירושלים, 2001.
- חסון, שלמה. *המאבק על צביונה התרבותי של ירושלים*. ירושלים: מכון פלורסהיימר למחקרי מדיניות, 1996.
- נויברגר, בנימין. "המפלגות בישראל", *ממשל ופוליטיקה* 7-8. תל אביב: האוניברסיטה הפתוחה, 1997.
- עיריית ירושלים. *האוכלוסייה החרדית בירושלים: מאפיינים וצרכים* (תוצאות סקר), החטיבה לתכנון אסטרטגי ומחקר, 1998.
- פרידמן, מנחם. *החברה החרדית – מקורות, מגמות ותהליכים*. ירושלים: מכון ירושלים לחקר ישראל, 1991.
- שיפר, ורדה. *מערכת החינוך החרדי בישראל – תקצוב, פיקוח ובקרה*. ירושלים: מכון פלורסהיימר למחקרי מדיניות, 1998.
- שלהב, יוסף. *עיריה בכרך. גאוגרפיה של התבדלות והשלמה*. ירושלים: מכון ירושלים לחקר ישראל, 1991.
- שלהב, יוסף. *ניהול וממשל בעיר חרדית*. ירושלים: מכון פלורסהיימר למחקרי מדיניות, 1997.
- שלום שיטרית, סמי. "עשרה תיקונים על ש"ס לעשות כדי שאצביע עבורה". מוסף "כסף" של *גלובס*, דצמבר 2000.

Berman, Eli. "Sect, Subsidy and Sacrifice: An Economist's View of Ultra-Orthodox Jews." *Quarterly Journal of Economics* 115, 2000, pp. 905-953.

Coale, Ansley J., and Paul Demeny. *Regional Model Life Tables and Stable Populations*. Princeton University Press: Princeton, New Jersey, 1966.

Friedlander, Dov and Carole Feldman. "The Modern Shift to Below-Replacement Fertility: Has Israel's Population Joined the Process?" *Population studies* 47, 1993, pp. 295-306.

Jones, Huw. *Population Geography*. Paul Chapman Publishing: London, 1990.

## נספח א

### יישובים ואזורים סטטיסטיים שבהם מתגוררת אוכלוסייה חרדית, לפי רמת הומוגניות חרדית, 1996

מס'	רמת הומוגניות חרדית	יישוב	סמל יישוב	סמל אזור סטטיסטי	פירוט גאוגרפי
1	1	אלעד*	1309		יישוב עירוני
2	1	אספר	3754		יישוב קהילתי
3	1	אשדוד	0070	133	רובע ג (צפון); הרחובות: האדמו"ר מבעלו, חטיבת יפתח
4	1	אשדוד	0070	137	רובע ז; הרחובות: רבי יהודה הנשיא, יוחנן בן זכאי
5	1	בית חלקיה	2033		מושב
6	1	בית שמש	2610	6	קריית הרב נסים; הרחובות: אור שמש, חזון איש
7	1	ביתר עילית	3780		יישוב עירוני
8	1	בני ברק	6100	217	הרחובות: חבקוק, הרב קוטלר
9	1	בני ברק	6100	224	קריית הישיבה; הרחובות: רש"י, הרב דסלר
10	1	בני ברק	6100	311	הרחובות: האדמו"ר מגור, בית שמאי
11	1	בני ברק	6100	312	הרחובות: רבי נחמן מברסלב, בית הלל
12	1	בני ברק	6100	313	הרחובות: דבורה הנביאה, רבי אסי
13	1	בני ברק	6100	314	הרחובות: אמרי ברוך, האדמו"ר מוויז'ניץ
14	1	בני ברק	6100	316	מרכז בעלי מלאכה, רח' הרב עוזיאל, רח' הרב נסים
15	1	בני ברק	6100	317	הרחובות: אהבת שלום, רב אשי
16	1	בני ברק	6100	321	רמת אלחנן (דרום): רח' גיבורי ישראל
17	1	בני ברק	6100	322	רמת אלחנן (צפון): רח' השריונאים
18	1	בני ברק	6100	323	רמת אהרן: רח' הרב סורוצקין
19	1	בני ברק	6100	324	שיכון ה (דרום): רח' בן עזאי
20	1	יסודות	0440		מושב שיתופי
21	1	ירושלים	3000	114	סנהדרייה המורחבת: רח' מעגלי הרי"ם לוי
22	1	ירושלים	3000	121	שכ' סנהדרייה: רח' הרב בלוי
23	1	ירושלים	3000	122	השכונות: תל ארזה, מחניים
24	1	ירושלים	3000	128	שכ' מאה שערים, בתי אונגרין
25	1	ירושלים	3000	172	מקור ברוך (מזרח): רח' תחכמוני; מתחם שלר
26	1	ירושלים	3000	174	השכונות: אחווה, יגיע כפיים; רח' הרב מאיר
27	1	ירושלים	3000	175	השכונות: גאולה, שערי פינה
28	1	ירושלים	3000	176	כרם אברהם: רח' צפניה
29	1	ירושלים	3000	177	שיכון חב"ד; רח' חנה
30	1	ירושלים	3000	178	עזרת תורה
31	1	ירושלים	3000	211	קריית צאנז, קריית בעלו (צפון): רח' מנחם משיב
32	1	ירושלים	3000	212	קריית בעלו (דרום): רח' קדושת אהרן



מס'	רמת הומוגניות חרדית	יישוב	סמל יישוב	סמל אזור סטטיסטי	פירוט גאוגרפי
33	1	ירושלים	3000	213	קריית שבע (מטרסדורף) – צפון: רח' פנים מאירות (צפון)
34	1	ירושלים	3000	233	שכ' הר נוף (דרום-מזרח): רח' החכם שמעון אגסי
35	1	ירושלים	3000	735	רמות אלון (צפון): רמת פולין, קהילת אונגוואר
36	1	ירושלים	3000	736	רמות אלון (צפון): רח' בנימין מינץ
37	1	ירושלים	3000	751	נווה יעקב (מזרח): קרית קמניץ: רח' הרב זווין
38	1	מודיעין עילית**	3797		יישוב עירוני
39	1	מתניהו	3648		מושב שיתופי
40	1	נתניה	7400	133	קריית צאנז
41	1	קוממיות	0766		מושב
42	1	תפרח	0709		מושב
43	2	בני ברק	6100	318	רח' שלמה המלך, כיכר התעשייה
44	2	ירושלים	3000	224	רמת מוצא, מוצא תחתית, עמק הארזים
45	2	ירושלים	3000	265	שכ' בית וגן (מערב): רח' תורה ועבודה, ביי"ס בוואר
46	2	מעלה עמוס	3653		יישוב קהילתי
47	2	קריית יערים	1137		יישוב עירוני
48	3	ירושלים	3000	123	שכ' הבוכרים: רח' תלמודי אברהם
49	3	ירושלים	3000	126	שכ' בית ישראל (מזרח): רח' חיים עוזר
50	3	עמנואל	3660		יישוב עירוני
51	4	בני ברק	6100	214	גבעת רוקח; הרחובות: בן פתחיה, הראשונים
52	4	בני ברק	6100	215	גבעת סוקולוב; הרחובות: אבן גבירול, יהודה הלוי
53	4	בני ברק	6100	216	הרחובות: השלושה, רבי יצחק נפתא
54	4	בני ברק	6100	221	שיכון ד (הפועל המזרחי): רח' יבנה, שד' כפר עציון
55	4	ירושלים	3000	125	הרחובות: ארזי הבירה, שמריה
56	4	ירושלים	3000	142	מרכז; הרחובות: אתיופיה, אדלר
57	4	ירושלים	3000	166	השכונות: כנסת, בתי ברידא; רח' הלבנון
58	4	ירושלים	3000	171	מקור ברוך (מערב): רח' החשמונאים
59	4	ירושלים	3000	215	השכונות: רוממה עילית – רח' זיכרון יעקב; קריית שבע (דרום)
60	4	ירושלים	3000	221	גבעת שאול (מזרח): רח' קוטלר
61	4	ירושלים	3000	232	שכ' הר נוף (מרכז): רח' מנחם מנדל משקלוב; כפר שאול
62	4	ירושלים	3000	234	שכ' הר נוף (דרום-מערב): רח' הרב יצחק חי טייב
63	4	ירושלים	3000	264	שכ' בית וגן (מרכז): רח' החיד"א
64	5	אלומה	1145		יישוב כפרי אחר
65	6	אשדוד	0070	214	רובע ח (מערב); הרחובות: החרצית, היסמין
66	6	בני ברק	6100	115	קריית הרצוג (מערב): רח' הרב אברמסקי
67	6	בני ברק	6100	213	רח' הגרי"א, כיכר דוד המלך
68	6	בני ברק	6100	325	שיכון ה (צפון); הרחובות: בר אילן, שח"ל
69	6	ירושלים	3000	127	שכ' בית ישראל (מערב): רח' לייב דיין
70	6	ירושלים	3000	742	רמות אלון (דרום): רח' אידלסון
71	6	רכסים	0922		יישוב עירוני

מס'	רמת הומוגניות חרדית	יישוב	סמל יישוב	סמל אזור סטטיסטי	פירוט גאוגרפי
72	7	בני ברק	6100	113	קריית הרצוג (צפון): רח' גניחובסקי
73	7	בני ברק	6100	222	שיכון א; הרחובות: אנילביץ, השר דוד פנקס
74	7	חיפה	4000	642	הדר (מזרח): שכי גאולה; רח' השילוח
75	7	חיפה	4000	643	רמת ויז'ניץ, מעונות גאולה
76	7	ירושלים	3000	161	השכונות: שערי חסד, נחלת יצחק
77	7	ירושלים	3000	173	שכי זיכרון משה: רח' חפץ חיים
78	7	ירושלים	3000	214	שכי רוממה: אזור תעשייה, כיכר אלנבי, תחנה מרכזית
79	7	ירושלים	3000	231	שכי הר נוף (צפון-מערב): רח' הרב יצחק נסים
80	7	ירושלים	3000	261	שכי בית וגן (מזרח); הרחובות: מיכלין, יוסף חכמי, מלון הולילנד
81	7	ירושלים	3000	733	רמות אלון (צפון): רח' סולם יעקב
82	7	כפר גדעון	0106		מושב
83	8	בני ברק	6100	315	שיכון ו, שכי נווה אחיעזר, רח' עמרם גאון
84	9	אופקים	0031	5	שכי בן גוריון; הרחובות: חפץ חיים, רבי עקיבא
85	9	אשדוד	0070	136	רובע ג (דרום); הרחובות: רבי עקיבא, חפץ חיים
86	9	ירושלים	3000	124	שכי שמואל הנביא, מעלות דפנה (מערב)
87	9	צפת	8000	5	קריית מאור חיים, גני הדר, שכי עופר, אזור תעשייה חדש (מערב)

האזורים הסטטיסטיים והיישובים שדורגו במדרג החרדיות בקודים 10, 11 ו-12 שלהלן, אינם מייצגים אוכלוסייה שהיא חרדית במהותה, אלא שנמצאו בתוכם ריכוזים קטנים של אוכלוסייה חרדית והם מצוינים פה למטרות מקב עתידי.

מס'	רמת הומוגניות חרדית	יישוב	סמל יישוב	סמל אזור סטטיסטי	פירוט גאוגרפי
88	10	בני ברק	6100	112	קריית הרצוג (מזרח): רח' גרינברג
89	10	בני ברק	6100	114	קריית הרצוג (דרום): רח' הרב נויפלד
90	10	בני ברק	6100	212	הרחובות: ירמיהו, אהרן דב (פוקס)
91	10	ירושלים	3000	112	מעלות דפנה (מזרח), קריית אריה, גבעת התחמושת
92	10	ירושלים	3000	131	שכי מורשה: רח' דניאל
93	10	ירושלים	3000	168	שוק מחנה יהודה, מרכז כלל
94	10	ירושלים	3000	169	שכי מחנה יהודה: רח' נבון
95	10	ירושלים	3000	222	גבעת שאול (מערב): רח' ישראל נג'ארה
96	10	ירושלים	3000	734	רמות אלון (צפון): רח' כיסופים
97	10	ירושלים	3000	752	נווה יעקב (מזרח): רח' הרב פניזיל
98	10	נתיבות	0246	3	השכונות: נווה אשכול, אור החיים, משה"ב, קריית משה, נטעים
99	10	צפת	8000	4	מרכז; העיר העתיקה, קריית האומנים, מדרחוב (ירושלים), רח' קרן היסוד
100	10	קריית גת	2630	33	רובע אתרי המקרא (מזרח); רח' גאון הירדן
101	11	בני ברק	6100	211	הרחובות: מנחם, נתן הנביא
102	11	בת עין	3794		יישוב קהילתי
103	11	גמזו	745		מושב
104	11	חיפה	4000	623	הדר עליון: רח' הפועל
105	11	חיפה	4000	624	הדר עליון: רח' חנה סנש (צפון)

מס'	רמת הומוגניות חרדית	יישוב	סמל יישוב	סמל אזור סטטיסטי	פירוט גאוגרפי
106	11	חמד	801		מושב
107	11	חפץ חיים	363		קיבוץ
108	11	ירושלים	3000	246	מרכז הרב, רח' דגל ראובן
109	11	ירושלים	3000	262	מרכז רפואי שערי צדק; רח' זאב חקלאי
110	11	ירושלים	3000	611	העיר העתיקה: הרובע הנוצרי
111	11	ירושלים	3000	741	רמות אלון (דרום): רח' ישראל זרחי
112	11	כפר רות	1166		מושב
113	11	כרם יבנה (ישיבה)	1094		ישוב מוסדי
114	11	מבוא מודיעים	1141		יישוב קהילתי
115	11	ערד	2560		יישוב עירוני
116	11	פתח תקווה	7900	126	רמת ורבר (דרום): רח' בורוכוב
117	11	רחובות	8400	15	הרחובות: בנימין, נורדאו
118	11	תל אביב - יפו	5000	228	נווה שרת (דרום): רח' הצנחנים
119	11	תל אביב - יפו	5000	611	הרחובות: לינקולן, וילסון
120	12	אדרת	1123		מושב
121	12	אופקים	31	2	השכונות: דדו, יוני, מסיקה; הרחובות: הנשיא, יהודה הלוי
122	12	אופקים	31	3	מרכז העיר; הרחובות: גיבורי ישראל, השקד
123	12	אופקים	31	4	השכונות: הרי"ף, בנה ביתך, אזור התעשייה והמלאכה
124	12	אור יהודה	2400	1	קריית גיורא; הרחובות: הכלנית, סביון
125	12	אור יהודה	2400	2	קריית גיורא; הרחובות: היסמין, השקמה
126	12	אור יהודה	2400	3	שכ' ההסתדרות (צפון); הרחובות: השיטה, ירושלים
127	12	אור יהודה	2400	4	שכ' ההסתדרות (דרום); הרחובות: דקלה, כצלסון
128	12	אור יהודה	2400	6	מרכז העיר; בית העירייה, רח' אסירי ציון
129	12	אור יהודה	2400	8	שכ' עמידר; הרחובות: המעפלים, עולי הגרדום
130	12	אור עקיבא	1020	2	השכונות: בן גוריון, קנדי, שז"ר
131	12	אור עקיבא	1020	3	נווה אלון; הרחובות: הלל, רוטשילד; אזור התעשייה
132	12	אחוזים	821		מושב
133	12	אחינזר	797		מושב
134	12	איתן	37		מושב
135	12	אליקים	682		יישוב כפרי אחר
136	12	אשדוד	70	112	רובע א (צפון-מזרח); הרחובות: ההסתדרות, משמר הירדן
137	12	אשדוד	70	122	רובע ב (דרום-מזרח); הרחובות: הרב הרצוג, הרב מימון
138	12	אשדוד	70	134	רובע ג (צפון); הרחובות: חטיבת גולני, שועלי שמשון
139	12	אשדוד	70	135	רובע ג (מרכז); הרחובות: גשר עד הלום, עוזיהו
140	12	אשדוד	70	212	רובע ח (מזרח); הרחובות: הדמומית, הנורית
141	12	אשדוד	70	242	רובע ד (דרום-מזרח); רח' הרב שאולי
142	12	אשתאול	740		מושב
143	12	באר שבע	9000	111	שכ' ד - צפון (מזרח); הרחובות: בר יוחאי, יוספטל
144	12	באר שבע	9000	112	שכ' ד - צפון (מערב); הרחובות: אבן עזרא, רבנו תם

מס'	רמת הומוגניות חרדית	יישוב	סמל יישוב	סמל אזור סטטיסטי	פירוט גאוגרפי
145	12	באר שבע	9000	113	שכ' ד – צפון (דרום); רח' רש"י
146	12	באר שבע	9000	121	שכ' ד (מרכז); הרחובות: גלעד, יואל השופט
147	12	באר שבע	9000	512	שכ' דרום (מזרח); הרחובות: ראובן, הגדודים
148	12	בטחה	762		מושב
149	12	בירייה	368		יישוב כפרי אחר
150	12	בית יוסף	265		מושב
151	12	בית שאן	9200	2	השכונות: שפרינצק, חלוצים
152	12	בית שאן	9200	3	השכונות: אלי כהן, גורדון, ט
153	12	בית שאן	9200	4	השכונות: טירת צבי, נוף הגלבע, אליהו
154	12	בית שמש	2610	3	צפון-מזרח; הרחובות: רמב"ם, ארלוזורוב
155	12	בית שמש	2610	4	מרכז; רמת לח"י, שכ' הגפן
156	12	בני ברק	6100	117	שכ' פרדס כ"ץ (מערב): רח' אבו-חצירה
157	12	בקוע	864		מושב
158	12	ברוש	2060		מושב
159	12	גדיש	145		מושב
160	12	גורנות הגליל	1219		יישוב כפרי אחר
161	12	דוב"ב	1067		מושב
162	12	דימונה	2200	2	שכ' שבעת המינים; הרחובות: הגפן, השיבולים
163	12	דימונה	2200	3	שכ' ערבה; הרחובות: בבא סאלי, מצדה
164	12	דימונה	2200	4	מרכז; שכ' יוספטל: רח' עזרא ונחמיה
165	12	דימונה	2200	5	דרום-מזרח; רח' כובשי אילת; שכ' ממשית
166	12	דימונה	2200	7	קריית חינוך, שיכון לדוגמה, קהילת העבריים
167	12	דימונה	2200	8	נווה גן, גדולי ישראל
168	12	דימונה	2200	9	נווה חורש; הרחובות: כליל החורש, קטלב
169	12	דימונה	2200	10	השכונות: מלכי ישראל, נווה אביב
170	12	דימונה	2200	11	שכ' הניצחון (דרום); הרחובות: עליית הנוער, רחבת הבנים
171	12	דימונה	2200	12	שכ' הניצחון (צפון); רחבת ההגנה; שכ' נווה דוד; רח' חטיבת הנגב
172	12	דלתון	431		מושב
173	12	זבדיאל	815		מושב
174	12	זמרת	1065		מושב
175	12	חדרה	6500	44	גבעת אולגה (דרום); רח' מלכי ישראל; שכ' אלי כהן
176	12	חולון	6600	223	הרחובות: גבעתי, הפורצים
177	12	חולון	6600	332	שכ' גיסי כהן: רח' הסנהדרין; קריית מיכה
178	12	חוסן	662		מושב
179	12	טבריה	6700	4	השכונות: עץ חיים, אחוזה, גאולים
180	12	טבריה	6700	10	טבריה עילית; שיכון ד (מזרח): רח' ז'בוטינסקי, רמת טבריה
181	12	טבריה	6700	11	טבריה עילית; שיכון ד (מערב): רח' משה שרת
182	12	טבריה	6700	12	טבריה עילית; שיכון ג: רח' האבות
183	12	יבנה	2660	6	נאות אשכול: רח' שבזי

מס'	רמת הומוגניות חרדית	יישוב	סמל יישוב	סמל אזור סטטיסטי	פירוט גאוגרפי
184	12	ירוחם	831		יישוב עירוני
185	12	ירושלים	3000	165	השכונות: זיכרון טוביה, נחלת ציון; רח' שילה
186	12	ירושלים	3000	754	נווה יעקב (מרכז): רח' מאיר בלבן
187	12	ישעי	805		מושב
188	12	כלנית	1229		מושב
189	12	כסלון	859		מושב
190	12	מסילת ציון	742		מושב
191	12	נחלה	2045		מושב
192	12	ניר עקיבא	2048		מושב
193	12	נתיבות	246	1	שיכון טרומיים; הרחובות: אלפסי, כלפון הכהן; ישיבת הגב
194	12	נתיבות	246	2	שכ' בבא סאלי; הרחובות: מלכי ישראל, ז'בוטינסקי
195	12	נתניה	7400	321	רמת יגאל ידן (שיכון דורה) – צפון; הרחובות: יחזקאל, ישעיהו
196	12	נתניה	7400	322	רמת יגאל ידן (שיכון דורה) – דרום; הרחובות: דניאל, נצח ישראל
197	12	ספסופה	609		מושב
198	12	עבדון	892		מושב
199	12	עין יעקב	813		מושב
200	12	עין שריד	880		יישוב כפרי אחר
201	12	עכו	7600	24	שיכון צפון ד (מזרח); הרחובות: ירושלים, מפרץ שלמה
202	12	עלמה	688		מושב
203	12	פקיעין חדשה	281		מושב
204	12	פתח תקווה	7900	416	שכ' שערייה (מזרח); הרחובות: הושע, כנסת ישראל
205	12	פתח תקווה	7900	422	שכ' עמישב (מזרח); רח' עזרא ונחמיה
206	12	צוריאל	774		מושב
207	12	צלפון	796		מושב
208	12	צפת	8000	2	מרכז; הרחובות: העצמאות, ירושלים
209	12	צפת	8000	6	דרום; השיכונים: בנה ביתך, אשכול, שקמה; בי"ח רבקה זין
210	12	צרופה	612		מושב
211	12	קלחים	414		מושב
212	12	ראש העין	2640	2	השכונות: צה"ל, רמב"ם
213	12	ראש העין	2640	3	שכ' אביב; הרחובות: דוד המלך, הטייס
214	12	ראש העין	2640	4	השכונות: שבזי, הרקפות; רח' רש"י; בית העירייה
215	12	ראשון לציון	8300	123	שיכונים המזרח (מזרח): שיכון גורדון, כפר אריה, עמידר
216	12	רמלה	8500	21	שכ' וייצמן: רח' יוסף חיים
217	12	רמלה	8500	31	שכ' גיורא (מערב), גבעת הדר, רמת דן, נווה רם
218	12	רמלה	8500	34	שכ' אשכול; הרחובות: לוי אשכול, אבו-חצירה
219	12	רמלה	8500	41	השכונות: נווה מאיר: רח' הלילך; בן גוריון (מזרח): רח' רזיאל
220	12	רמת פנקס	883		יישוב כפרי אחר
221	12	רעננה	8700	25	קריית שרת; כפר נחמן; רח' מורדי הגטאות
222	12	שדה צבי	2049		מושב

מס'	רמת הומוגניות חרדית	יישוב	סמל יישוב	סמל אזור סטטיסטי	פירוט גאוגרפי
223	12	שדרות	1031	2	נאות הדקל: רח' הבנים; נאות אביב: רח' ניצן
224	12	שדרות	1031	3	נאות אשכול: רח' ברית ערים
225	12	שדרות	1031	5	נאות המייסדים: רח' נתן אלבו; נאות הנשיא: רח' יוספטל
226	12	שובה	761		מושב
227	12	שומרה	614		מושב
228	12	שוקדה	415		מושב
229	12	שרשרת	398		מושב
230	12	תל אביב - יפו	5000	746	נווה עופר (תל כביר, יפו ב) – צפון: רח' מנחם ארבר
231	12	תל אביב - יפו	5000	822	שכי' שפירא (צפון): רח' מקור חיים
232	12	תל אביב - יפו	5000	823	הרחובות: גולומב, דרך חיל השריון
233	12	תל אביב - יפו	5000	824	שכי' שפירא (דרום): רח' חכמי אתונה
234	12	תל אביב - יפו	5000	832	קריית שלום (מערב): רח' הקשת
235	12	תל אביב - יפו	5000	833	קריית שלום (מזרח): שד' ישראל גורי
236	12	תל אביב - יפו	5000	931	שכי' התקווה (צפון-מערב); הרחובות: הודיה, האקליפטוס
237	12	תל אביב - יפו	5000	933	שכי' התקווה (דרום-מזרח): רח' בועז; שכי' בית יעקב
238	12	תל אביב - יפו	5000	934	שכי' התקווה (מרכז): רח' קמואל
239	12	תל אביב - יפו	5000	935	שכי' התקווה (דרום-מערב): רח' יקותיאל, בית דני
240	12	תל אביב - יפו	5000	936	השכונות: עזרא: רח' חירותנו; הארגזים: רח' שתולים
241	12	תל אביב - יפו	5000	941	נווה כפיר: רח' מקראי קודש; כפר שלם (דרום-מערב)
242	12	תל אביב - יפו	5000	943	כפר שלם (מזרח): רח' ב; נווה אליעזר: רח' צוקרמן
243	12	תלמי ביל"ן	2050		מושב
244	12	תלמים	814		מושב

\*אלעד נוסד ב-1998 ומופיע ברשומות פנקס הבוחרים החל בבחירות לכנסת ה-15 ב-1999.  
\*\*מודיעין עילית נוסדה ב-1996 ומופיעה ברשומות פנקס הבוחרים החל בבחירות לכנסת ה-15 ב-1999.

# נספח ב

## ניסיונות לחישוב גודלה של כלל אוכלוסיית החרדים בישראל

### 1. הקדמה

מטרתה העיקרית של העבודה הנוכחית היא איתור התפרוסת הגאוגרפית של ריכוזי אוכלוסיית החרדים בישראל, ותוך כדי כך, הצגת אפיון דמוגרפי, חברתי וכלכלי של אוכלוסייה חרדית בריכוזים אלה. במסגרת העבודה לא הייתה כוונה להציג אומדן של סך כל החרדים בישראל או לאתר ולזהות כל אדם בעל זהות דתית-חרדית בישראל באשר הוא. יחד עם זאת, נראה מתבקש להוסיף לתיאור של החרדים ברמה הכלל-ארצית ניסיון להציג אומדן כולל של מספרם, מקורב ככל שיהיה.

קשה להגיע לאומדן כולל של האוכלוסייה החרדית. ראשית, קיים הקושי שנובע מהיעדר הגדרה חד-משמעית של השייכים לאוכלוסייה זו. כמו כן, רישום הדת במרשם האוכלוסין (או הנתונים הקיימים במקורות מידע מנהליים אחרים העומדים לרשותנו) אינו כולל מידע לגבי ההשתייכות של אדם הרשום כיהודי לזרם זה או אחר ביהדות. למרות קשיים אלה, נעשו בהמשך מספר ניסיונות, על פי שיטות שונות, לאמוד את סדר הגודל של אוכלוסיית החרדים בישראל.

ברור כי בכל שיטת אמידה של אוכלוסייה מסוג זה ישנן מגבלות מתודולוגיות (שיפורטו בהמשך) שבעקבותיהן יש להתייחס בזהירות רבה לתוצאות המתקבלות. האומדנים המוצגים בהמשך הם תוצאה של תרגילי חישוב בקירוב היות שחישוב אומדן אמין של גודלה של אוכלוסייה זו איננו בר-השגה בנתונים ובכלים העומדים לרשותנו היום. למרות זאת, נראה בהמשך כי ניתן בכל זאת להגיע לאומדן מקורב של סדר הגודל של אוכלוסייה זו.

### 2. השיטות

בניסיונות המוצגים בהמשך נבחרו שני סוגי הגדרה של שייכות לאוכלוסייה החרדית: האחת מבוססת על התנהגות האוכלוסייה בקלפי בבחירות לכנסת (שיעור ההצבעה למפלגות חרדיות בבחירות לכנסת שנערכו בינואר 2003 ברמה של אזורים סטטיסטיים או יישובים) והשנייה מבוססת על הצהרה עצמית של הנפקדים על היותם חרדים כפי שעולה מהסקר החברתי שערכה הלמ"ס במהלך שנת 2002.

במקרה של שימוש בנתוני ההצבעה למפלגות חרדיות, ההנחה היא שהמצביעים למפלגות אלה (בעיקר יהדות התורה המאוחדת וש"ס), מבטאים בכך את זהותם החרדית. ברור כי הדבר נכון יותר בנוגע ליהדות התורה המאוחדת ובמידה פחותה הרבה יותר בנוגע לש"ס, שהיא הטרוגנית בנוגע להשתייכות מצביעה לזרם יהודי זה או אחר. לכן האומדנים לפי הבחירות ייעשו בנפרד לשתי המפלגות, כאשר במקרה של ש"ס ייעשה ניסיון לאתר מבין הבוחרים את אלה שגרים באזורים החרדיים (שזוהו בגוף העבודה).

שימוש בנתוני בחירות גם מחייב השלמה של מספרם של אלה מבין הזכאים אשר לא הצביעו בפועל, תיקון שיעשה על בסיס אומדן של שיעור המצביעים. לצורך חישוב של שיעור ההצבעה שימשו השיעורים שנמדדו באזורים שהוגדרו כחרדיים בגוף העבודה.

לבסוף, נדרשת השלמת הנתון לילדים: לגבי האומדנים המבוססים על תוצאות הבחירות יש להשלים את מספרם של בני ה-0-17 אשר לא מצביעים כלל, ולגבי הסקר החברתי – את נתוני בני ה-0-19, כיוון שהסקר יועד לבני 20 ומעלה בלבד. להשלמת הנתון לאוכלוסייה זו נדרשת הערכה של רמת הפריון ולכן הסעיף הבא מוקדש לכך.

### 3. הערכת רמת הפריון של האוכלוסייה החרדית

לצורך הערכת רמת הפריון במונחים של מספר לידות ממוצע לאישה חרדית ניתן להסתמך על מספר מקורות:

- (א) האומדנים הישירים של רמת הפריון שהתקבלו בעבודה זו באזורים שזוהו כחרדים;
- (ב) אומדן של רמת הפריון של אלה שהזדהו כחרדים בסקר החברתי;
- (ג) אומדן עקיף המבוסס על הרכב הגילים של האוכלוסייה החרדית שמתקבל מהסקר החברתי או באזורים בעלי ריכוז גבוה של אוכלוסייה חרדית.

יש להדגיש כי אין הכוונה לקלוע בדיוק כלשהו לרמת הפריון של האוכלוסייה החרדית אלא לנסות ולהעריך מה הוא הטווח האפשרי של רמת הפריון שלהם כדי שזה ישמש אותנו לקבלת אומדנים כלליים של אחוז הילדים שבאוכלוסייה זו.

#### (א) האומדנים של רמת פריון באזורים שזוהו כחרדים

האומדנים שהתקבלו בעבודה זו באזורים השונים נעים מרמה של 5.7 לידות לאישה בקבוצה ג לרמה של 7.7 לידות לאישה בקבוצה א (שהיא ההומוגנית ביותר – גרעין של האוכלוסייה החרדית – ראו פרק ד: "ממצאים" ונספח א). רמת הפריון נמוכה יותר באזורים שבהם שיעור ההצבעה למפלגות החרדיות נמוך. הדבר עשוי להצביע הן על קיומה של אוכלוסייה לא חרדית באותו אזור והן על כך שבאזורים מעורבים (שבהם מתגוררת אוכלוסייה חרדית יחד עם אוכלוסייה שאינה כזו) רמת הפריון של החרדים עצמם נמוכה יותר. כמו כן, נראה כי רמות הפריון היותר נמוכות נמדדו באזורים שבהם חלקם של מצביעי ש"ס יותר דומיננטי. כפי שנראה בהמשך, גם מנתוני הסקר החברתי מתקבלת אינדיקציה שהחרדים מעדות המזרח הם בעלי שיעורי פריון נמוכים במקצת מאלה של החרדים האשכנזים (ראו, למשל, Berman, 2000).

#### (ב) אומדן של רמת פריון כפי שעולה מהסקר החברתי

מהסקר החברתי ניתן לאמוד את רמת הפריון של אלה שהזדהו כחרדים על בסיס של מספר הלידות לאישה שדווחו בסקר. בסקר רואיינו 157 נשים חרדיות, מתוכן 51 בגיל 45 ומעלה (שהיו בסוף תקופת הפריון שלהן). מנתוני הסקר מתקבל כי רמת הפריון שלהן היא 5.5 לידות בממוצע לאישה. חישוב דומה לפי יבשת מוצא מצביע על כך שהפריון של נשים יוצאות אסיה/אפריקה שהזדהו כחרדיות נמוך מזה של נשים חרדיות שמוצאן מאירופה/אמריקה ב-0.5 ילד.

#### (ג) אומדן עקיף המבוסס על הרכב הגילים של האוכלוסייה החרדית

באמצעות שימוש במודלים של אוכלוסייה, ניתן לנצל את הרכב הגילים היחסי שמתקבל עבור האוכלוסייה החרדית המתגוררת באזורים אשר הוגדרו כחרדים בעבודה זו, כדי לנסות ולאמוד את רמת הפריון שלה. תרגיל זה מבוסס על ההנחה כי לאוכלוסייה החרדית רמת פריון יציבה בעשרות השנים האחרונות, הנחה שנראית סבירה לאור העובדה שגם אם חלו שינויים, לא צפוי כי יהיו דרסטיים. הנחה זו מאפשרת להשתמש בלוחות של מודל אוכלוסיות יציבות (Coale and Demeny, 1966) המספקים תיאור של מבנה הגילים של אוכלוסיות בעלות שיעורי תמותה ופריון יציבים על פני הזמן.



תוך שימוש בטבלאות של אוכלוסיות יציבות, מתקבלים מתרגיל זה אומדנים של רמת פריון שנעים בטווח שבין 5.5 ל-7.0 לידות בממוצע לאישה.

תרגיל דומה ניתן לעשות גם על סמך הרכב הגילים המתקבל מהסקר החברתי (עבור בני 20 ומעלה). כאן מתקבלת רמת פריון שמגיעה לסדר גודל של קצת יותר מ-6 לידות בממוצע לאישה (6.2).

לסיכום, ניתן לומר כי רמת הפריון של האוכלוסייה החרדית עשויה לנוע בין 5.5 ל-7.5 לידות בממוצע לאישה. תוצאה זו מתיישבת גם עם אומדנים שנערכו בעבר עבור אוכלוסייה זו (ראו, לדוגמה, Friedlander and Feldman, 1993).

#### **4. בניית אומדנים על בסיס תוצאות בחירות 2003 (הצבעה למפלגות חרדיות)**

בכל ניסיון להשתמש בנתוני הצבעה למפלגות חרדיות כבסיס לאומדן של סך האוכלוסייה החרדית יש להבחין בין מצביעי ג (יהדות התורה המאוחדת) למצביעי ש"ס; זאת, משום שש"ס היא אמנם מפלגה חרדית, אולם היא גם, ואולי בעיקר, מפלגה עדתית. מכאן שמצביעייה הם רק בחלקם חרדים. הערכות שונות שפורסמו מראות כי חלקם של החרדים מכלל המצביעים לש"ס הוא כ-25% מכלל המצביעים (ראו, למשל, שלום שיטרית, 2000).

כיוון שכך, האומדנים המבוססים על תוצאות הבחירות נערכו בנפרד עבור שתי המפלגות העיקריות: יהדות התורה המאוחדת וש"ס (כולל מפלגת אהבת ישראל – זג). כדי לקבל אומדן של האוכלוסייה שמצביעים האלה מייצגים יש לבצע שתי השלמות. האחת, השלמה של פרטיהם של בני 18 ומעלה אשר לא הצביעו בבחירות אלה (זאת על פי הערכה של שיעור ההצבעה), והשנייה של הילדים בני 0-17 אשר כלל אינם נכללים בין בעלי זכות הבחירה לכנסת.

#### **השלמת הנתון של בני ה-18 ומעלה**

שיעור ההצבעה הכולל בבחירות האחרונות לכנסת (ינואר 2003) היה 67.8% מכלל בעלי זכות הבחירה הרשומים. יחד עם זאת, מספר בעלי זכות הבחירה מנופח בכ-9% כי הוא כולל גם רבים אשר שנים רבות אינם חיים בישראל (ראו הודעה לעיתונות של הלמ"ס מערב הבחירות בתאריך 22/01/2003). תיקון של ניפוח זה הופך את שיעור המצביעים הכללי הממוצע לכ-75%. שיעור זה כולל בתוכו גם את המצביעים הערבים אשר שיעור השתתפותם בבחירות האחרונות היה נמוך במיוחד ומתעלם מכך ששיעור המצביעים באוכלוסייה החרדית היה, ככל הנראה, גבוה במיוחד, גם יחסית לכלל האוכלוסייה היהודית.

כדי לאמוד טוב יותר את שיעור ההצבעה בקרב החרדים השתמשנו, אם כן, באחוז ההצבעה שהתקבל באזורים שבהם היה שיעור גבוה של קולות למפלגות החרדיות. באזורים אלה שיעור המצביעים (מתוקן, כאמור לעיל, באמצעות ניפוח של 9% הקיים בפנקס הבחורים) נע בין 75% ל-85%.

#### **השלמת הנתון של בני ה-17**

ההשלמה של הנתון נערכה על פי רמות הפריון הממוצעות של האוכלוסייה החרדית שהוצגו בסעיף הקודם. רמות הפריון מאפשרות, על בסיס לוחות מודלים של אוכלוסיות יציבות, לאמוד את אחוז הילדים באוכלוסייה וכך להשלים את הנתון לבני ה-18 ומעלה שמתקבל לאחר השלמת מספרם של הלא-מצביעים מהסעיף הקודם.

בהתאם לשתי ההשלמות לעיל חושבו האומדנים: נתוני הלא-מצביעים בני ה-18 ומעלה הושלמו פעם לפי שיעור הצבעה משוער של 75% ופעם לפי שיעור של 85%; וההשלמה של הנתון לבני 0-17 (לכל אחד משני האומדנים שהתקבלו לפי שתי רמות ההצבעה לעיל) נעשתה פעם לפי רמת פריון של 5.5 לידות בממוצע לאישה ופעם לפי רמה של 7.5 לידות. כבסיס לכל אחד מהאומדנים משמש מספר המצביעים, והתוצאה הנה כי לכל מפלגה מתקבלים ארבעה אומדנים.

ברור כי התוצאות שמתקבלות הן בטווח רחב יחסית, אולם היתרון של השיטה הוא שהיא מעלה מאוד את הסיכוי כי אומדן האוכלוסייה החרדית אכן כלול בטווח זה.

בהמשך מוצגים האומדנים שהתקבלו. ראשית עבור מצביעי יהדות התורה המאוחדת, לאחר מכן עבור מצביעי ש"ס ובסוף האומדנים של כלל החרדים שמתקבלים מהסיכום.

### יהדות התורה המאוחדת

בלוח בהמשך מוצגים האומדנים המבוססים על מספר המצביעים ליהדות התורה המאוחדת (ג). בבחירות של 2003 היו 135,000 מצביעים למפלגה זו. לפי שיעורי הצבעה של 75% ושל 85% מתקבל אומדן של 180,000 ו-159,000 בני 18 ומעלה, בהתאמה. על בסיס כל אחד מהאומדנים הנ"ל, לפי שתי הנחות הפריון מתקבל לאחר השלמת הנתון לילדים בני 0-17 אומדן שנע בין 300,000 (פריון של 5.5 לידות ושיעור הצבעה של 85%) לבין 409,000 (פריון של 7.5 לידות ושיעור הצבעה של 85%).

אומדן לתחילת 2003	השלמת הנתון של בני ה-0-17, לפי רמת פריון	אומדן לתחילת 2003	השלמת הנתון של בני ה-18 ומעלה, לפי שיעור הצבעה	יהדות התורה המאוחדת
339,623	רמת פריון של 5.5 לידות (47% בני 0-17)	180,000	שיעור של 75%	מצביעים – סך הכל 135,000
409,091	רמת פריון של 7.5 לידות (56% בני 0-17)			
299,667	רמת פריון של 5.5 לידות (47% בני 0-17)	158,824	שיעור של 85%	
360,963	רמת פריון של 7.5 לידות (56% בני 0-17)			

ההתרשמות מהסתכלות על שיעורי ההצבעה באזורים סטטיסטיים שבהם אחוז גבוה של מצביעי יהדות התורה המאוחדת מביאה למסקנה כי שיעורי ההצבעה שלהם גבוהים יחסית ליתר האזורים. באותם אזורים שבהם חלקם של המצביעים ליהדות התורה המאוחדת (מכלל הבוחרים) היה גבוה מ-90%, שיעור ההצבעה הכללי (מכלל בעלי זכות הבחירה) היה 94% ובאותם אזורים שבהם שיעור המצביעים למפלגה זו (מכלל הבוחרים) היה גבוה מ-80%, שיעור ההצבעה הכללי (מכלל בעלי זכות הבחירה) היה 85%. מכאן נראה סביר להניח כי שיעור ההצבעה של האוכלוסייה המזדהה עם המפלגה גבוה ביותר. לפיכך נראה כי אומדן גודלה של האוכלוסייה נע בין 300 ל-360 אלף נפש. בנוסף, אזורים שבהם נרשמו שיעורי הצבעה

גבוהים ליהדות התורה המאוחדת מתאפיינים גם ברמת פריון של 7 לידות או יותר. לפיכך נראה סביר לחשוב כי אומדן גודל האוכלוסייה שמייצגים מצביעי המפלגה, המתבסס על שיעור הצבעה של 85% ורמת פריון של 7.5 לידות בממוצע לאישה, קרוב יותר ל-360 מאשר ל-300 אלף נפש (5.5 לידות בממוצע לאישה).

## ש"ס<sup>1</sup>

כפי שצוין, מצביעי ש"ס מהווים אתגר מורכב יותר בחישוב אומדן אוכלוסיית החרדים מאשר מצביעי יהדות התורה המאוחדת; זאת, כי בנוסף להשלמות לפי שיעורי הצבעה ולפי רמת פריון יש צורך להפריד את החרדים מכלל המצביעים לש"ס. כדי לעשות זאת נעזרנו בהנחה כי היות שהאוכלוסייה החרדית נוטה להתגורר באזורים שבהם מובטחת סביבה הולמת ונגישות לשירותים הנדרשים לה, גם מצביעי ש"ס החרדים יעדיפו להתגורר באזורים שבהם שיעור גבוה של אוכלוסייה חרדית. כיוון שכך, הבסיס לאומדן האוכלוסייה החרדית שמייצגים מצביעי ש"ס הוא סך הבוחרים בש"ס באזורים אשר סווגו לפי רמות כלשהן של הומוגניות חרדית (רמות 1-12, ראו פרק ב: "מטרות העבודה"). סך הכל נמצאו באזורים אלה 81,000 מצביעים (שהם כ-31% מכלל מצביעי ש"ס). גם עבורם נעשו השלמות של הנתון לבני 18 ומעלה לפי שתי הרמות של שיעורי הצבעה, וכן של בני 0-17 לפי שתי רמות הפריון.

בלוח להלן מוצגים האומדנים שהתקבלו על בסיס החישובים שתוארו לעיל.

ש"ס ואהבת ישראל	השלמת הנתון של בני ה-18 ומעלה, לפי שיעור הצבעה	אומדן לתחילת 2003	השלמת הנתון של בני ה-17-0, לפי רמת פריון	אומדן לתחילת 2003
מצביעים באזורים	81,000	108,000	רמת פריון של 5.5 לידות (47% בני 0-17)	203,774
			רמת פריון של 7.5 לידות (56% בני 0-17)	245,455
חרדיים בלבד (רמות 1-12)	85%	95,294	רמת פריון של 5.5 לידות (47% בני 0-17)	179,800
			רמת פריון של 7.5 לידות (56% בני 0-17)	216,578

בבחירות של 2003 היו 81,000 מצביעים לש"ס (ולאהבת ישראל) אשר התגוררו באזורים סטטיסטיים או יישובים שהוגדרו כחרדיים ברמה כלשהי (רמות 1-12 בגוף העבודה, כלומר, אזורים סטטיסטיים או יישובים שבהם לפחות 25% מהתושבים הצביעו למפלגות חרדיות). לפי שיעורי הצבעה של 75% ושל 85% התקבל אומדן של 108,000 ו-95,000 בני 18 ומעלה, בהתאמה. על בסיס כל אחד מהאומדנים הנ"ל לפי שתי

<sup>1</sup> לסך מצביעי ש"ס באזורים חרדיים 12-1 צורף גם סך מצביעי רשימת אהבת ישראל (זג) – רשימתו של הרב כדורי, מפאת אופיה החרדי, אך השפעתה כמעט בלתי מורגשת מכיוון שמצביעיה מהווים רק מעט יותר מאחוז אחד מסך כל הבוחרים במפלגות אלו.

רמות הפריון המשוערות, מתקבל לאחר השלמת הנתון לילדים בני 0-17 אומדן שנע בין 180,000 (בהנחה כי רמת הפריון היא 5.5 לידות ושיעור ההצבעה – 85%) לבין 245,000 (כשהנתונים המשוערים הם רמת פריון של 7.5 לידות ושיעור הצבעה של 85%).

שיעורי ההצבעה הכלליים באזורים הסטטיסטיים החרדיים שבהם אחוז גבוה של מצביעי ש"ס נמוכים יותר מאלה שבהם אחוז גבוה של קולות ליהדות התורה המאוחדת. לכן נראה כי האומדן של שיעור ההצבעה קרוב יותר ל-75% מאשר ל-85%. באותו זמן, נראה כי רמת הפריון של מצביעי ש"ס נמוכה יחסית (ראו סעיף 3: "הערכת רמת הפריון של האוכלוסייה החרדית"). מכל האמור נראה סביר להניח כי מספר החרדים אשר הצביעו לש"ס בבחירות 2003 נע בין 204 ל-246 אלף נפש.

**אומדן כולל של האוכלוסייה החרדית על בסיס הבחירות בינואר 2003**

בלוח שלהלן מוצגים יחד האומדנים של שתי האוכלוסיות העיקריות, מצביעי יהדות התורה המאוחדת ומצביעי ש"ס (כולל אהבת ישראל – זג) והאומדנים הנגזרים של סך כל האוכלוסייה החרדית.

אומדן לתחילת 2003	השלמת הנתון של בני ה-18 ומעלה, לפי רמת פריון	אומדן לתחילת 2003	השלמת הנתון של בני ה-18 ומעלה, לפי שיעור הצבעה	
				<b>יהדות התורה המאוחדת</b>
339,623	רמת פריון של 5.5 לידות (47% בני 0-17)	180,000	שיעור של 75%	מצביעים
409,091	רמת פריון של 7.5 לידות (56% בני 0-17)			
				<b>ש"ס</b>
299,667	רמת פריון של 5.5 לידות (47% בני 0-17)	158,824	שיעור של 85%	מצביעים באזורים חרדיים בלבד (רמות 1-12)
360,963	רמת פריון של 7.5 לידות (56% בני 0-17)			
203,774	רמת פריון של 5.5 לידות (47% בני 0-17)	108,000	שיעור של 75%	סך הכל
245,455	רמת פריון של 7.5 לידות (56% בני 0-17)			
179,800	רמת פריון של 5.5 לידות (47% בני 0-17)	95,294	שיעור של 85%	מצביעים
216,578	רמת פריון של 7.5 לידות (56% בני 0-17)			
543,396	רמת פריון של 5.5 לידות (47% בני 0-17)	288,000	שיעור של 75%	מצביעים
654,545	רמת פריון של 7.5 לידות (56% בני 0-17)			
479,467	רמת פריון של 5.5 לידות (47% בני 0-17)	254,118	שיעור של 85%	
577,540	רמת פריון של 7.5 לידות (56% בני 0-17)			

התוצאה של החישובים שהוצגו לעיל היא אומדן של סך כל האוכלוסייה החרדית הנע בין 479 ל-655 אלף נפשות. יחד עם זאת, סביר להניח כי אומדן האוכלוסייה של מצביעי יהדות התורה נע בין 300 ל-360 אלף, וזה של מצביעי ש"ס החרדיים – בין 200 ל-250 אלף (ראו דיון לעיל). כך שהטווח מצומצם יותר, בין 500 ל-600 אלף נפש, וניתן לייחסו לתחילת שנת 2003.

## 5. אומדנים המבוססים על תוצאות הסקר החברתי ל-2002

כאמור, בסקר החברתי שערכה הלמ"ס בשנת 2002 נשאלו התושבים (בני 20 ומעלה) על רמת הדתיות שלהם. מתוכם, 198 אלף מכלל האוכלוסייה (נתון שנופח סטטיסטית על בסיס 301 משיבים) השיבו כי הם רואים עצמם כחרדים.

כדי לאמוד את גודל האוכלוסייה החרדית יש להשלים את מספר הילדים שמתחת לגיל 20. ניתן לעשות זאת על בסיס רמות הפרייון שהתקבלו בסעיף 3. בהנחה שרמת הפרייון היא 5.5 לידות לאישה, חלקם של הילדים בני ה-0-19 הוא 53%, וכשהרמה המשוערת היא של 7.5 – שיעור הילדים האלה הוא 62%.

התוצאה היא שמתוך הסקר החברתי מתקבל אומדן של אוכלוסייה המזדהה כחרדית שנע בין 421 ל-521 אלף תושבים. יש לזכור שאומדן זה נכון בממוצע לאמצע שנת 2002 (הסקר נערך לאורך כל השנה). לקבלת נתונים לסוף השנה יש להגדילו ב-2% (לפי רמות הפרייון שחושבו לעיל).

אומדן זה עלול ללקות בחסר, כיוון שהייצוג של האוכלוסייה החרדית בסקר היה נמוך (ידוע לנו כי באוכלוסייה החרדית יש פחות היענות להשתתף בסקרים), אולם השפעה זו אינה יכולה להיות חזקה מדי כיוון שבנתוני הסקר נעשה תיקון ל"נפל", כולל סרבנות. אכן, בפועל, מקדם התיקון לנתוני האוכלוסייה החרדית גדול ב-1.14% ממוקדם התיקון ששימש ליתר חלקי האוכלוסייה היהודית.

יתרונו של האומדן הזה בכך שהוא מבוסס על מקור חיצוני ובלתי תלוי במקורות ששימשו אותנו באומדנים הקודמים, ושגודלו בכל זאת דומה מספיק לזה של אומדנים אלה.

## 6. סיכום

נחזור להדגיש כי אין בידינו כלים לחישוב אומדנים אמינים של גודלה של האוכלוסייה החרדית, אשר עצם הגדרתה בעייתית. למרות האמור, **האומדנים שהתקבלו מהתרגילים השונים ומשני מקורות בלתי תלויים נראים כמצביעים על כך, שככל הנראה, גודלה של האוכלוסייה החרדית היה בסוף שנת 2002 קרוב ל-550 אלף נפש בהפרש של 100 אלף מעלה מטה.**

הנחות פחות גמישות בנוגע לשיעורי ההצבעה ורמות הפרייון, המבוססות על שיעורי ההצבעה ושיעורי הפרייון שנמדדו באזורים שהוגדרו כחרדיים יותר, עשויות לקבוע טווח גודל של 500 עד 600 אלף נפש.

לכל האומדנים שהוצגו לעיל מגבלות לא מבוטלות, יחד עם זאת, נראה כי ההתאמה היחסית שביניהם עשויה לחזק את ההערכה כי טווחי הגודל שנתקבלו הם אכן סבירים.

## **נספח ג**

# **תיאור מקוצר של התהוות החברה החרדית, ורשימת פרסומים נבחרים בנושא החרדים בישראל**

התבוננות בחברי הקהילה החרדית עשויה לטעת את הרושם כי השעון עצר אצלם מלכת אי שם בשלהי המאה ה-18, ולא כן הוא. מתחת למעטה החיצוני מתגלה כי בדומה לאופן היווצרותן של מרבית התופעות החברתיות, גם הזרם של היהדות החרדית לא נוצר בנקודת זמן אחת, אלא הוא תולדה של תהליך מורכב וממושך של בניית זהות שהחל בסוף המאה ה-18 ונמשך עד היום (גודמן, 2002, עמ' 4). עיצוב הזהות החרדית התרחש (ועדיין מתרחש) תוך כדי אינטראקציות הנוצרות כתוצאה מתהליכים חברתיים, טכנולוגיים והיסטוריים שעברה האוכלוסייה במיוחד באירופה ובמדינת ישראל, ואשר התחוללו בקרב זרמים אחרים ביהדות. בתוך שלל התהליכים והאירועים ההיסטוריים שעיצבו את הזהות החרדית לאורך מאתיים השנה האחרונות ניתן דגש מיוחד לשניים, אשר לכל אחד מהם נודעה השפעה משמעותית ומעצבת במיוחד על היהדות החרדית: **תהליכי המודרניזציה והחילון**, מחד גיסא, ו**שוואת יהודי אירופה במלחמת העולם השנייה**, מאידך גיסא.

**תהליכי מודרניזציה וחילון**: בתקופה שקדמה למהפכה התעשייתית ניהלו הקהילות היהודיות באירופה אורח חיים מסורתי של קהילה דתית סגורה עם מעט השפעות של הסביבה החיצונית. המרחקים הגאוגרפיים הגדולים בין קהילה אחת לשנייה הביאו להתפתחות של מסורות ייחודיות ועצמאיות בקרב הקהילות הפזורות (שלהב, 1991, עמ' 4). מסוף המאה ה-18 ותחילת המאה ה-19 עבר אורח חיים זה טלטלה עזה כתוצאה מתהליכי מודרניזציה בתחומי התיעוש, העיור וההשכלה שפשטו בכל אירופה והשפיעו בעיקר על הקהילות היהודיות במרכז אירופה ובמזרחה. תהליכים אלה יצרו משבר כלכלי עמוק שלוה בתנועות הגירה גדולות מהעיירה הקטנה לערים הגדולות ואל מעבר לים. בנוסף, הוקמו תנועות אידאולוגיות חילוניות שדגלו בשינוי ובמהפכה, בד בבד עם התערערות המעמד הפוליטי של היהודים באירופה. ככל שהתרחבו תהליכי המודרניזציה אלה, כן גבר זרם הנוטשים את אורח החיים היהודי המסורתי (פרידמן, 1991, עמ' 2). תהליך הסחף (כפי שמכנה זאת פרידמן) באורח החיים ובדת היהודית המסורתית התרחש בעיקר בקרב הדור הצעיר, דבר שהביא את מנהיגי הקהילות היהודית ודור ההורים לתחושות של חוסר ודאות בדבר יכולת המשכיות של המסורת היהודית. מתוך תחושות אלה התעצב חלק חשוב מהזהות החרדית: הראייה בחילון ובמודרניזציה איום על קיומה של היהדות החרדית. כדרך התגוננות כנגד גורמים אלה החלו להתפתח תהליכים של התבדלות והסתגרות חברתית ותרבותית, התנגדות להשכלה כללית ולקיומה של צורה ייחודית של לימוד תורה בתוך ישיבות גדולות המאפשרות פיקוח על תהליך הסוציאליזציה שעובר הדור הצעיר (פרידמן, 1991, עמ' 2). ניתן לסכם ולומר כי היהדות החרדית משמרת את המסורת היהודית כפי שבאה לידי ביטוי במזרח אירופה במאה ה-19, כתגובת נגד למודרניזציה ומתוך אמונה שבכך הם משמרים את "היהדות האמיתית" כפי שמצווים ספרי הקודש וההלכה היהודית.

פרידמן (1991, עמ' 6-8) מציג ארבעה מאפיינים עיקריים בזהות החרדית:

**(1) נאו-מסורתיות**: אורח החיים כפי שהתגבש בקהילות היהודיות המסורתיות (עד תהליכי המודרניזציה והחילון) מבטא חיים יהודיים מלאים. בפועל, מתבטאת הזיקה למסורת בתחום הפולחן, בעיקר במסגרת בית הכנסת, בהופעה חיצונית ובזיקה לשפת האידיש. יחד עם זאת, לא כל הזרמים בתוך היהדות החרדית מחויבים באותה מידה לנהגים אלה.

(2) **מחויבות ללימוד תורה:** במסגרות החרדיות, תוכן הלימודים הלגיטימי היחיד לגברים הוא התלמוד ופירושו. ישנה דחייה עקרונית של ההשכלה הכללית (המוקנית רק ברמות החינוך הבסיסיות, אך נעדרת לחלוטין מהלימודים בישיבה). הישיבה, כמתמקדת בלימודי קודש בלבד, נתפסת כמרכז מקודש של החברה החרדית ובכך היא מחליפה את הקהילה היהודית המסורתית בביטויים של חיים יהודיים מלאים.

(3) **דתיות קפדנית:** חברי היהדות החרדית מקפידים למלא אחר כל מצוות ההלכה (קטנות כגדולות) בקפדנות מרבית הדורשת קרבנות כלכליים וחברתיים מן הפרט.

(4) **אנטי-ציונות:** כל הזרמים המגדירים עצמם כחרדיים רואים את הציונות כאידאולוגיה לאומית-חילונית ("ככל הגויים") הנוגדת את מהותה של היהדות. יחסם העוין של החרדים לציונות הושפע גם מהיותה גורם מרכזי בתהליך החילון של צעירים יהודיים רבים. בקרב החרדים קיים צורך בהדגשת הניגוד בין הזהות הציונית-יהודית לבין הזהות החרדית-יהודית.

על פי עקרונות אלה התעצבה התרבות החרדית במשך כ-150 שנה במזרח אירופה ובמערבה עד מלחמת העולם השנייה. במהלך המלחמה היה על היהדות החרדית להתמודד עם מאורע היסטורי נוסף שהיה רב-ממדים ובעל השפעה מעצבת על הזהות החרדית: השואה.

**שואת יהודי אירופה בזמן מלחמת העולם השנייה:** השואה השמידה פיזית את הקהילות המפותחות והעשירות שהיו מרכזי תורה, תרבות, חברה וכלכלה, ואשר ניהלו ועיצבו את היהדות האורתודוקסית. העיירה היהודית המסורתית הפכה לנחלת העבר. מצב דברים זה הותיר את התודעה הקולקטיבית החרדית בתחושה של טראומה ושל איום מתמשך על דרך החיים, על המסורת ועל הערכים החרדיים. בדומה להשפעה שהייתה לתהליכי המודרניזציה מסוף המאה ה-18, החורבן היהודי בשואה במאה ה-20 גרם לקהילה החרדית לראות את עצמה מחויבת לשמר את אורח החיים ואת המנהגים של הקהילות שחרבו – מסורת "היהדות האמיתית" (שלהב, 1991, עמ' 7). שתי טראומות אלה, "תהליך הסחף" בעקבות המודרניזציה והחילון בתחילת המאה ה-19 והשמדת מרכזי החיים הדתיים המסורתיים שעוד נותרו באירופה בזמן מלחמת העולם השנייה, מהווים גורמים מעצבים בסיסיים בזהות החרדית המתפתחת מאז שלהי המאה ה-18.

לאחר מלחמת העולם השנייה נוסדו ב**ישראל** קהילות חדשות של היהדות החרדית יחד עם הקמתם של מרכזי תורה גדולים, אך פעילות זו לא זכתה בתחילה להד נרחב בחברה הישראלית שהייתה עסוקה יותר בחיים החברתיים והפוליטיים הסוערים של סוף תקופת המנדט. בתקופה הראשונה בישראל התמקדו הרבנים בעלי הסמכות הציבורית בניסיון לשקם את הקהילות שחרבו בזמן השואה והקדישו את עיקר מעייניהם לגיבוש הקהילה, למציאת מקומות דיור ולהקמת מוסדות קהילתיים (חסון, 1996, עמ' 11). בתהליך מקביל, שהחל בתחילת שנות ה-50, התגבשה החברה החרדית כ"חברת לומדים". היווצרותן של אפשרויות תעסוקה מתאימות לנשים, שתרמו משמעותית לפרנסת המשפחה, וגיוס משאבים להקמת ישיבות וכוללים המסוגלים לקלוט את כל בוגרי מערכת החינוך החרדית – הביאו לכך שמרבית הגברים החרדים לומדים בכולל (פרידמן, 1991, עמ' 76). בכך יש המשך לתהליך עיצוב הזהות החרדית מפני ש"חברת הלומדים" לא הייתה קיימת בקהילה המסורתית האירופית במאה ה-18, אלא התפתחה הודות לתנאים הסוציאליים, הפוליטיים והכלכליים במדינת ישראל במאה ה-20. בד בבד עם תהליכי גיבוש הקהילה וזהותה, נוספה זירה שנייה להתמודדות – הזירה הגאוגרפית. אמנם הקהילות החרדיות היו ממוקמות בתוך יישובים יהודיים, אך אלה היו בשליטת החילוניים, דבר ששוב חיזק בקרבם את התחושה



של איום על אופן החיים המסורתי והערכים שביקשו לשמר. התגובה לתחושות אלה הייתה הסתגרות והתבדלות טריטוריאלית של הקהילה מפני שאר הרוב היהודי במדינה, תוך שלילת החילוניות, הציונות וכל מה שקשור בהן. ההתרכזות מרצון בקהילות סגורות – "גטאות" – בתוך היישובים היהודיים יוצרת פרדוקס קיומי שבבסיסו ניסיון לשמר אורח חיים מסורתי של העיירה היהודית באירופה במאה ה-19 בתוך סביבה עירונית-מערבית מודרנית, חדשנית ומתירנית (שלהב, 1991, עמ' 8). יחד עם זאת, הבידול המרחבי אפשר לחברה החרדית להתאושש מן הקשיים והמצוקות שאפיינו אותה בתחילת דרכה, לצמוח ולשגשג בסביבה מגוננת המתנהלת על פי הערכים והמצוות שלהם היא חשה מחויבת. פרידמן (1991, עמ' 122) מגדיר את היתרונות של הגטו החרדי כמסמן של טריטוריה חרדית מוגדרת, מסגרת שבתוכה ניתן לבטא את התרבות החרדית בפרהסיה, ובכך גם להגדיר גבולות ברורים הקובעים מי משתייך למחנה, מי "אנחנו" ומי זה "הם". תהליכים אלה גיבשו, וממשיכים לגבש, את זהות החברה החרדית כלפי פנים וכלפי חוץ כקבוצה מוגדרת ונבדלת מרצון בתוך שלל הקבוצות והזהויות המרכיבות את החברה הישראלית.

## רשימת פרסומים נבחרים בנושא החרדים בישראל

אוכלוסיית החרדים מרתקת ומסקרנת חוקרים רבים. שיטות המחקר שבהן השתמשו במחקרים אלה מגוונות ומקורן בתחומים שונים. להלן מספר פרסומים נבחרים:

(1) **פרידמן, מנחם** (1991). חוקר בפרסום זה את אוכלוסיית החרדים מפרספקטיבה היסטורית. לפי פרידמן, קבוצת ההתייחסות של החברה החרדית (המודל שאליה היא משווה את עצמה) בתוך העיר המטרופוליטית המודרנית, אינה החברה החילונית המודרנית שבסביבתה, אלא החברה הדתית-מסורתית שהתקיימה במזרח אירופה לפני מלחמת העולם השנייה והשוואה. מחקרו בודק כיצד הצליחה החברה החרדית לעצור בעד הסחף בשורותיה ולעצב תרבות דתית המבוססת על "חברת לומדים". הניתוח מציג תמונה דינמית יותר מסטטית: בדיקת השינויים העיקריים שעברה החברה הדתית-מסורתית לאחר השואה כאשר שיקמה את עצמה כחברה חרדית במערב ובארץ ישראל.

(2) **שלהב, יוסף** (1991), (1997). עוסק בפרסום משנת 1991 ביחסי הגומלין בין הקהילה החרדית לבין הסביבה החילונית מפרספקטיבה של התבדלות גאוגרפית. למרחב הגאוגרפי חלק חשוב בעיצוב התהליכים בקהילה החרדית. הדבר נובע מכך שהאוכלוסייה החרדית מתרכזת במרחב מוגדר ומנסה לשחזר שם עיירה יהודית מסורתית בתוככי העיר המודרנית, תוך כדי שאיפה להגיע לביטוי חיצוני בולט וברור של מערכת דתית-תרבותית ייחודית ושונה. המתח הנוצר כתוצאה מההתנגשות הבלתי נמנעת בין התרבות המסורתית למודרנית הוא הנושא המרכזי של המחקר.

בפרסום משנת 1997 המחבר חוקר את אוכלוסיית החרדים מההיבט המוניציפלי, באמצעות ניתוח דרכי ניהול וממשל של רשויות מקומיות חרדיות. המחקר מציג שתי בעיות עיקריות: כיצד מתמודדת הקהילה החרדית עם הנטל שבניהול מערכת עירונית; כיצד מתייחס שלטון חרדי לקבוצות לא-חרדיות שבתחום שיפוטו ואחריותו.

(3) **חסון, שלמה** (1996). התמקד במחקרו ביחסי חילוניים-חרדים בירושלים, תוך ניתוח יחסי הכוחות הדמוגרפיים ביניהם, כפי שהם משתקפים בהסדרי המגורים בשכונות קיימות ועתידיות. חסון מציג את הגידול הדמוגרפי וההתפשטות הטריטוריאלית של האוכלוסייה החרדית. התפשטות זו משנה בהדרגה את אופי היחסים בין חילוניים לחרדים בירושלים: נוצרה מפה עירונית חדשה שבמרכזה עיר ההולכת ונחלקת בין חרדים לחילוניים. בעתיד, לדעת חסון, אם תימשך מגמת ההתפשטות הגאוגרפית של השכונות החרדיות, ייווצר גידול מהיר במשקל האוכלוסייה החרדית בעיר.

(4) **הורוביץ, נרי** (2002). מחקרו דן בפן הפוליטי של החברה החרדית. הורוביץ מנתח את ההתפתחויות בחברה החרדית באמצעות ההתנהלות הפוליטית של המפלגות המייצגות אותה, בין הבחירות לכנסת ב-1999 לבין הבחירות לראשות הממשלה ב-2001. ממצאי המחקר מראים על עומס גובר והולך על הפוליטיקה החרדית החשופה ללחצים הנובעים מתהליכי שינוי פנימיים וחיצוניים.

(5) **דהן, מומי** (1999). בוחן את ההשפעה שיש לאוכלוסייה החרדית בירושלים על הגירעון התקציבי שבו שרויה עיריית ירושלים. מסימולציה שערך דהן עולה כי לקצב הגידול הגבוה של האוכלוסייה החרדית, בשילוב עם שיעור גבוה של זכאות באוכלוסייה זו להנחות בתשלומי הארנונה למגורים, יש השפעה גוברת והולכת על הגירעון התקציבי והחוב העירוני על עיריית ירושלים, השפעה אשר עלולה להגיע לממדים מדאיגים.

**(6) גודמן, יהודה (2002).** מאמרו בוחן את האוכלוסייה החרדית באמצעות התופעה החברתית של החזרה בתשובה. לפי גודמן, תהליכי החזרה בתשובה בחברה החרדית יוצרים זהויות חרדיות חדשות המתבטאות בשלושה ממדים: העצמה של תפיסות עולם חרדיות, תוך עימות עם "האמת המדעית" המקובלת; שימור הסדר החברתי החרדי וחיזוקו, אך תוך כדי צמיחה של מנהיגות שונה מזו החרדית; שמירה קפדנית של נהגים דתיים-חרדיים תוך דגש על קיום מצוות טוטלי, אך גם עשייה דתית ותרבות פנאי חדשה ומגוונת. בהתאם לכך, מציג המחקר את הממדים האמביוולנטיים והפרדוקסליים המאפיינים את עולם החזרה בתשובה כיוצרים דתיות חדשה.

**(7) עיריית ירושלים (1998).** הזמינה סקר לאיתור צרכים במגזר החרדי בירושלים. מטרת הסקר הייתה לבחון את צורכי האוכלוסייה החרדית בירושלים בנושאי חברה, חינוך, תרבות, ספורט ורווחה על מנת לשפר את השירותים לאוכלוסייה זו. בחינה זו אמורה לשמש מתווה לתכניות העבודה של האגפים העירוניים, בתחומים שבהם עוסק המחקר. הסקר התבצע בתיאום עם נציגי המגזר החרדי במועצת העיר.

**(8) שיפר, ורדה (1998).** חקרה את הקהילה החרדית באמצעות ניתוח של מערכת החינוך החרדית. היא מציגה ניתוח של מספר הנרשמים והלומדים בכל אחד ממוסדות חינוך "מוכרים שאינם רשמיים" ו"ממוסדות פטור". הממצאים מלמדים על גידול בקצב משמעותי במספר הלומדים במערכת החינוך החרדי בשנים האחרונות. עלייה דרמטית במיוחד חלה בשיעור התלמידים בחינוך העצמאי ובמערכת החינוך של ש"ס – "מעין החינוך התורני".

**(9) Eli Berman (2000).** חקר את אוכלוסיית החרדים מפרספקטיבה כלכלית באמצעות "מודל המועדון הטוב". היהודים החרדים בישראל נמצאים בצלו של משבר כלכלי. במשבר זה ארבעה רכיבים: שיעור נמוך של השתתפות בכוח העבודה של גברים בעיצומם של גילי העבודה; משכורות נמוכות לבוגרי ישיבות; הכנסה שוטפת נמוכה למשפחות; שיעור גידול שנתי גבוה יחסית, שמשמעו קהילה שמכפילה את עצמה בכל 16-18 שנים, וצומחת במהירות מעבר למשאביה. לאור הנתונים הללו עולה השאלה מדוע גברים נשארים בישיבה, למרות רמת העוני הגדלה של משפחתם. ההסבר שמציע Berman מבוסס על "מודל המועדון הטוב", שלפיו למידה מלאה בישיבה מסמלת מחויבות לקהילה החרדית, או ל"מועדון". מחויבות זו כרוכה בהקרבה כלכלית רבה ולכן מוערכת כמסמלת נאמנות גדולה לקהילה.