

2007

אסראָײל

באַרעקאָם



3	مقدمة
4	دولة اسرائيل
6	معطيات أساسية
8	المناخ
9	جودة البيئة
10	السكان
11	الاحصائيات الحيوية
12	الأسر والعائلات
13	الرفاه
14	التربية والتعليم
15	الصحة
16	العمل
17	الأجور
18	الاقتصاد الوطني
19	القطاع الحكومي
20	ميزان المدفوعات والتجارة الخارجية
21	البناء والكهرباء والمياه
22	الصناعة والتجارة والخدمات
23	العلوم والتكنولوجيا
24	المواصلات والاتصالات
25	السياحة
26	الزراعة

مقدمة

دائرة الاحصاء المركزية

دائرة الاحصاء المركزية هي وحدة مستقلة تعمل في مكتب رئيس الحكومة، استنادا الى قانون الاحصاء (صيغة معدلة) - 1971.

هدف دائرة الاحصاء المركزية هو تزويد صنع القرار والجمهور الواسع بمعلومات احصائية دقيقة ومحدثة حول ما يجري في دولة اسرائيل. تزود دائرة الاحصاء المركزية المعطيات للجهات الدولية التي ترتبط بها دولة اسرائيل باتفاقيات ومعاهدات.

الجمهور المستهدف بالنسبة لدائرة الاحصاء المركزية يضم: الكنيست، الحكومة، السلطات المحلية، مؤسسات الأبحاث والدراسات، الشركات العاملة في المرافق الاقتصادية، والجمهور الواسع.

يجري عمل دائرة الاحصاء المركزية من منطلق الوعي بأن عليها العمل بصدق وأمانة، والحفاظة بحرص على خصوصيات الفرد واتخاذ القرارات استنادا الى الاعتبارات المهنية.

تجمع دائرة الاحصاء المركزية وتعالج وتنشر آلاف النشرات الاحصائية التي تتناول الظواهر الديموغرافية والاجتماعية (السكان، التربية والتعليم، العمل والأجور، مستوى المعيشة، الاستهلاك وغير ذلك). أما المجالات الاقتصادية التي تعنى بها دائرة الاحصاء المركزية فتتناول ما تشهده مختلف الفروع الاقتصادية، والمتغيرات التي تطرأ على الحسابات القومية، التبادل التجاري، ميزان المدفوعات الدولية للدولة، ميزان الطاقة وغير ذلك.

تحرس دائرة الاحصاء المركزية على أداء عملها وفق مواصفات ومتطلبات مهنية دولية متبعة في معظم دول العالم، وهكذا نتاح مقارنة المعطيات، في مختلف المواضيع، مع ما هو عليه الحال في دول أخرى.

تتطلع دائرة الاحصاء المركزية الى بناء "بنوك معطيات" ووسائل عمل تسهل تقديم الاجابات المصادقة والسريعة لكل راغب في ذلك، وفي كل مجال من مجالات مسؤوليتها.

تقدم دائرة الاحصاء المركزية للجمهور كراسة "اسرائيل في أرقام" وفيها جملة من المواضيع في المجالات الديموغرافية الاجتماعية الاقتصادية.

تشكل المعطيات الواردة في الكراسة خلاصة المعطيات المتعلقة باسرائيل، وبسبب ضيق المجال فان الكثير من المواضيع لم يتم تناولها.

تتعلق المعطيات الواردة في الكراسة بعام 2006 الا اذا ذكر غير ذلك. بعض المعطيات الواردة هنا هي تقريبية. للحصول على صورة أعمق وأوسع، بما في ذلك التعريفات المفصلة والشروحات، تمكن مراجعة "الكتاب السنوي للاحصائيات في اسرائيل"، الذي يحمل رقم 58، 2007، وموقع دائرة الاحصاء المركزية على شبكة الانترنت (www.cbs.gov.il)، والنشرات الأخرى الصادرة عن دائرة الاحصاء المركزية، التي تتناول هذا الموضوع أو ذلك.

البروفيسور شلومو يتسحاق

الاحصائي الحكومي

أورشليم القدس 2007



دولة اسرائيل

اعلان الاستقلال: يوم ١٤ أيار ١٩٤٨.

العلم: ألوان العلم هما الأزرق والأبيض. وقد استمد اللوان من الوان الطليس (وشاح الصلاة عند اليهود). أما نجمة داوود التي في وسط العلم فهي رمز يهودي منذ مئات السنين.

شعار الدولة: الشعار الرسمي لدولة اسرائيل هو الشمعدان الذي استوحى شكله من نبتة المرية (salvia). في بعض اصناف هذه النبتة تتشعب أغصان الازهار بشكل يشبه الشمعدان في المعبد. والشمعدان الظاهر في شعار الدولة له شكل الشمعدان الحضور في بوابة تيتوس في روما، وهو مكلل بغصني زيتون يرمزان الى حنين اسرائيل وتلفهها للسلام.

اللغة الرسمية: العبرية والعربية.

العملة: الشيكل الجديد (ش.ج.) المكون من ١٠٠ أغورة (بدءا من كانون الثاني ١٩٨٦).

العاصمة: أورشليم القدس.

وثيقة الاستقلال: (فقرات مختارة)

”...تكون دولة اسرائيل مفتوحة الأبواب للهجرة اليهودية وجمع الشتات، تدأب على ترقية البلاد لصالح سكانها جميعا؛ تكون مرتكزة على دعائم الحرية والعدل والسلام مستهدية بنبوءات أنبياء اسرائيل. تقيم المساواة التامة في الحقوق اجتماعيا وسياسيا بين جميع رعاياها دون تمييز في الدين والعنصر والجنس وتؤمن حرية الأديان والضمير والكلام والتعليم والثقافة وحافظ على الأماكن المقدسة لكافة الديانات...
اننا نمد يد السلام وحسن الجوار لجميع البلدان المجاورة وشعوبها وندعوهم الى التعاون مع الشعب اليهودي المستقل في بلاده..“

نظام الحكم: نظام ديمقراطي-برلماني.

السلطة التشريعية هي الكنيست. الكنيست هي المجلس التشريعي في دولة اسرائيل ومقرها في أورشليم القدس وعدد أعضائها ١٢٠. الكنيست الحالية هي الكنيست ال١٧ وقد أجريت الانتخابات لها يوم ٢٨ آذار عام ٢٠٠٦.
تتمتع الكنيست بالسيادة البرلمانية وهي التي تسن القوانين في كل موضوع.

السلطة التنفيذية تضم الحكومة ووزاراتها المختلفة.

السلطة القضائية تضم المحاكم: المحكمة العليا، المحاكم المركزية، محاكم الصلح، محاكم الشؤون المحلية والدينية، محاكم السير، محاكم العمل، محاكم الشببية وغيرها.

الرئيس: تنتخب الكنيست رئيس الدولة مرة كل سبع سنوات ووظائفه بالأساس هي توثيلية رمزية. أول رئيس لدولة اسرائيل هو د. حاييم وايزمان، الذي أدى اليمين الدستوري رئيسا للدولة يوم ١٦/٢/١٩٤٩.

الرئيس الحالي هو شمعون بيريس، الذي كان قد أدى اليمين الدستورية يوم ١٣ حزيران عام ٢٠٠٧.

رئيس الحكومة:

أول رئيس حكومة في دولة اسرائيل كان دايفيد بن غوريون. وقد تشكلت الحكومة الأولى يوم ١٩٤٩/٣/٨.

رئيس الحكومة الحالي هو ايهود أولمرت، الذي تولى مهام منصبه يوم ٢٠٠٦/٥/٤.

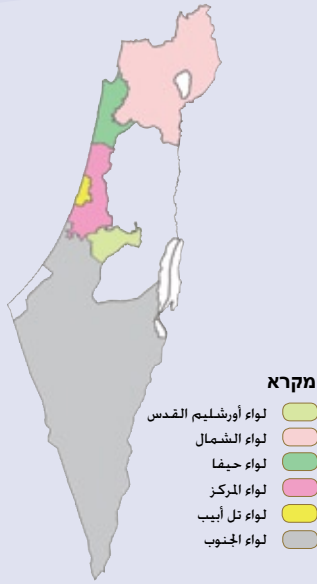
الحكم المحلي يشمل البلديات والمجالس المحلية والاقليمية.

تتمتع السلطات المحلية بصلاحيات حكم وصلاحيات ادارية في مجال نفوذها، وهي تتولى تقديم الخدمات في هذا المجال.



مرية شوكية

دولة إسرائيل بحسب اللواء



المدن الكبرى (أكثر من 100,000 مواطن)، نهاية 2001

عدد السكان		
733,300	1	أورشليم القدس
384,400	2	تل أبيب- يافا
266,300	3	حيفا
222,000	4	ريشون لتسيون
204,200	5	أشدود
185,400	6	بئر السبع
184,200	7	بيتج نيكفا
173,800	8	نتانيا
167,100	9	حولون
147,900	10	بني براك
129,700	11	رامات جان
129,400	12	بات يام
107,800	13	أشكلون
104,500	14	رحوفوت

الموقع الجغرافي: تقع إسرائيل في الطرف الجنوبي-الغربي من القارة الآسيوية. في الحوض الشرقي للبحر الأبيض المتوسط، وهي تمتد بين خطي العرض 29 درجة - 33 درجة الى الشمال من خط الاستواء.

مساحة الدولة: ٠٧٢,٢٢ كم مربع (يشمل مساحة شرقي القدس منذ عام ١٩٦٧، وهضبة الجولان منذ عام ١٩٨٢).

المساحة البرية: ٢١,٦٤٣ كم مربع.

المساحة المائية: ٤٢٩ كم مربع (بحيرة طبريا ١٦٤ كم مربع، والبحر الميت ٢٦٥ كم مربع).

الحدود البرية: يبلغ مجمل طول الحدود ٨٥٧ كم.

الخط الساحلي: يبلغ طول ساحل البحر الأبيض المتوسط ١٩٤ كم.

يبلغ طول ساحل البحر الأحمر حوالي ١٢ كم.

المساحة، السكان والكثافة السكانية، حسب اللواء، 2006

اللواء	المساحة (كم مربع)	السكان ^(١)	الكثافة السكانية (نسمة/كم مربع)
المجموع	22,072 ⁽²⁾	7,116,700	310.5
	100.0%	100.0%	
أورشليم القدس	2.9%	12.2%	1,332
الشمال	21.0%	16.9%	269
حيفا	3.9%	12.1%	998
المركز	5.9%	23.8%	1,307
تل أبيب	0.8%	16.9%	6,997
الجنوب	65.5%	14.3%	72

(1) ٣.٧% من مجموع السكان يسكنون في المستوطنات اليهودية في منطقة يهودا والسامرة
(2) يشمل مساحة البحور

النقطة الأكثر انخفاضا: البحر الميت - ٤١٩ مترا تحت سطح البحر.
النقطة الأكثر ارتفاعا: جبل الشيخ - ٢,٢٢٤ مترا.

النهر الوحيد في إسرائيل: نهر الأردن - حوالي ٢٥٠ كم.
أهم الأودية: الاسكندر، بشور، الخضيرة، البركون (العوجا)، ساعار، كيشون وسوريك.

الموارد الطبيعية:

المواد الخام لبناء وبنق الطرق: الحصى والحجارة، الرمل، الكركار، الصلصال، الجير، الجبس والحجر الرملي.
المواد الخام للصناعة: البوتاس، البروم، الماغنيزيوم، الملح، الفوسفات، الرمل، الصلصال والجير.
مصادر الطاقة: الغاز الطبيعي والزيت الحجري.



معطيات أساسية

العمل والأجور	
2006	
5,053,100	فئة أبناء ١٥ فما فوق - المجموع
2,809,700	القوى العاملة المدنية
55.6%	القوى العاملة المدنية من مجموع السكان أبناء ١٥ فما فوق
61.1%	رجال
50.4%	نساء
91.6%	نسبة المشتغلين من بين قوى العمل المدنية
8.4%	نسبة غير المشتغلين من بين قوى العمل المدنية
7,576	متوسط الأجر لوظيفة الأجير (ش.ج.)

الحاصلون على مخصصات من مؤسسة التأمين الوطني	
2006	
728,921	مخصصات شيخوخة وأرامل
143,599	منحة الولادة
82,676	رسوم الولادة
2,297,301	مخصصات أطفال
130,341	مخصصات ضمان الدخل
55,941	مخصصات البطالة

مستوى المعيشة	
2006	
11,133	المصرفيات العامة على استهلاك الأسرة في الشهر (ش.ج.)
100.0%	المجموع
16.6%	على الطعام
21.4%	على السكن
10.4%	على صيانة الشقة والأسرة
3.9%	على الأثاث ومعدات البيت
3.4%	على الملابس والأحذية
5.1%	على الصحة
13.6%	على التربية، التعليم والثقافة والترفيه
20.7%	على المواصلات والاتصالات
4.9%	منتجات وخدمات أخرى
12,345	الدخل المالي غير الصافي للأسرة في الشهر (ش.ج.)
100.0%	المجموع
75.5%	من العمل
4.3%	من رأس المال
7.5%	من معاشي تقاعدي وصناديق تقاعد
12.7%	من مخصصات واعانة
	ملكية منتجات مستخدمة خاصة بالأسرة
نسبة من مجموع الأسر	
68.5%	مكيف
37.4%	مجفف غسيل
65.8%	جهاز حاسوب
54.6%	اشتركت في الانترنت
33.2%	جهاز تنظيف الاواني
18.5%	تلاجة جيميد
16.3%	سيارتان فما فوق

التربية والتعليم	
2006/07	
2,129,216	طلاب - المجموع
100.0%	المجموع
19.2%	رياض الأطفال
39.0%	التعليم الابتدائي
28.6%	التعليم فوق الابتدائي (اعدادي وثانوي)
2.5%	مؤسسات فوق ثانوية غير أكاديمية
4.3%	مؤسسات التعليم العالي من غير الجامعات
5.7%	الجامعات
0.7%	مؤسسات أخرى
130,287	عدد المعلمين - المجموع (١)
11,865	في التعليم ما قبل الابتدائي (معلمات ياتن أطفال في التعليم الرسمي)
68,028	في التعليم الابتدائي
24,781	في المدارس الاعيادية
39,295	في المدارس الثانوية

(١) يعد المعلم في كل مرحلة تعليمية على حده وفي المجموع - مرة واحدة فقط.

خدمات الصحة	
2006	
42,108	أسرة في مستشفيات
14,582	منها: أسرة للرهود العام
5.9	نسبة الأسرة لكل ١,٠٠٠ مواطن
2.1	منها: نسبة الأسرة للرهود العام
13,997,100	أيام الرهود
5,054,600	منها: رهود عام
1,985	نسبة أيام الرهود لكل ١,٠٠٠ مواطن
717	منها: نسبة الرهود العام
25,138	أطباء (حتى سن ١٥ عاماً) (١)
3.53	أطباء (حتى سن ١٥ عاماً), النسبة لكل ١٠٠٠ مواطن

(١) أطباء ذوي شهادة (ليس بالضرورة يمارسون مهنة الطب)

القضاء والنظام العام	
2006	
10	قضاة في المحكمة العليا
121	قضاة في المحاكم المركزية
353	قضاة في محاكم الصلح
53	قضاة في محاكم العمل
87	قضاة في المحاكم الشرعية اليهودية
35,730	حملة رخصة مزاولة مهنة المحاماة
28,550	شرطيون
5,805	عاملون في سلطة السجون
477,175	ملفات حقيق فتحت في الشرطة

السكان	
2006	
7,116,700	السكان - المجموع (نهاية العام)
3,517,300	ذكور
3,599,400	إناث
	فئات عمرية مختلفة
28.4%	١٤-٠
9.9%	٠-١٥
1.8%	الازدياد السكاني السنوي
86.8%	منه: الازدياد الطبيعي
91.8%	سكان المدن
310.5	الكثافة السكانية (أنفس في كل كم مربع)

الأسر	
2006	
2,007,300	عدد الأسر
3.34	متوسط الأفراد في الأسرة
17.7%	فرد واحد في الأسرة

العائلات	
2006	
1,659,500	عدد العائلات
3.74	متوسط الأفراد في العائلة

الإحصاءات الحيوية	
2006	
5.9	معدل الزواج الخام (٢٠٠٥)
27.3	سنة الزواج الوسيط (في الزواج الأول) - عرسان (٢٠٠٥)
24.2	سنة الزواج الوسيط (في الزواج الأول) - عرائس (٢٠٠٥)
148,170	ولادات حية
21.0	معدل المواليد الخام
2.88	معدل الخصوبة الكلي
38,666	الوفيات
5.5	معدل الوفيات الخام
3.9	معدل وفيات الأطفال
78.5	توقع الحياة وقت الولادة - ذكور
82.2	توقع الحياة وقت الولادة - إناث

البريد	
2005	
775,000,000	ارساليات بريد
1,556,000	طرود
اتصالات	
2006	
3,032,000	خطوط هاتف مباشرة موصولة
12,000	هواتف عمومية

السياحة والفنادق السياحية	
2006	
3,713,100	سفرات اسرئيليين الى خارج البلاد
3,686,300	عودات اسرئيليين من خارج البلاد
1,825,200	سياح وافدون
331	فنادق سياحية
46,534	غرف في الفنادق السياحية
19,307,700	ليالي قضيت في الفنادق السياحية
35.5%	ليالي قضاها سياح كنسبة من مجموع الليالي التي قضيت
58.0%	حجوزات الغرف

الزراعة	
2006	
2,957	المساحة الزراعية (آلاف الدونمات) 2004/05
21.0	مجموع المحاصيل الزراعية (مليار ش.ج.)

الصناعة	
2006	
نسبة التغيير مقابل العام الماضي	
9.8	جدول الانتاج الصناعي - المجموع (بدون الماس)
-0.3	المناجم والكسارات
2.0	صناعات الغذاء والمشروبات والتبغ
4.1	النسيج والملابس
6.9	الجلد ومنتجاته
4.0	الخشب ومنتجاته والأثاث
1.7	الورق ومنتجاته
4.4	الطباعة والنشر
4.5	المطاط ومنتجات البلاستيك
23.8	منتجات كيميائية ومنتجات النفط
3.9	منتجات معدنية من غير المعادن
0.3	المعادن الأساسية
11.8	منتجات المعادن
6.9	الماكينات
13.4	معدات كهربائية وألكترونية
3.5	وسائل نقل
-3.1	متفرقات

الاقتصاد الوطني	
2006	
5.2	الناتج المحلي الخام (نسبة التغيير مقابل العام الماضي)
198.7	الناتج المحلي الخام بأسعار عالمية - PPP قيمة القوة الشرائية) - مليارات ال\$
28,170	الناتج المحلي الخام للفرد - بأسعار عالمية - PPP قيمة القوة الشرائية) - \$
17.1	استثمار في أملاك دائمة (% من الناتج المحلي الخام)
26.0	استهلاك عام (% من الناتج المحلي الخام)
85.0	الديم الحكومي (% من الناتج المحلي الخام)

ميزان المدفوعات والتجارة الخارجية	
2006	
5.6	الحساب الجاري (% من الناتج المحلي الخام)
7.3	الحساب الجاري بدون الاستيراد الأمني المباشر (% من الناتج المحلي الخام)
172,244	تعهدات الاقتصاد للخارج (مليارات ال\$)
158,620	أملاك الاقتصاد في الخارج (مليارات ال\$)
61,892	استيراد بضائع وخدمات (مليارات ال\$)
62,992	تصدير بضائع وخدمات (مليارات ال\$)

الطاقة	
2006	
13,432,000	الاستهلاك النهائي للطاقة - المجموع (يساوي قيمة طن من النفط)
3,924,000	الاستهلاك النهائي للكهرباء (يساوي قيمة طن من النفط)
14,313	منه: استهلاك كهربائي في الأسر (مليارات الكيلو واط / ساعة)

الأسعار	
2006	
نسبة التغيير مقابل العام الماضي	
-0.1	جدول الأسعار للمستهلك
5.9	جدول أسعار وسائل البناء للسكن
2.1	جدول الأسعار بالجملة للمحصول الصناعي

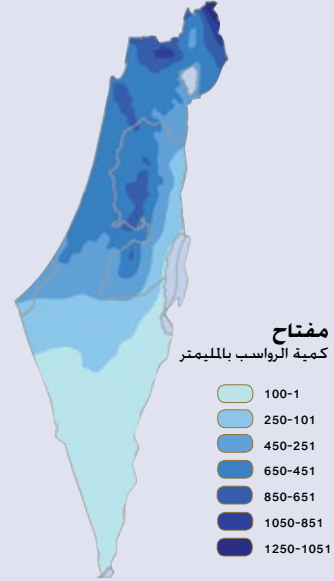
البناء	
2006	
6,847,000	مساحات انتهى بنائها (بالمتر المربع)
7,419,000	مساحات بُدئ بنائها (بالمتر المربع)
29,900	عدد الشقق - انتهاء البناء
29,678	عدد الشقق - ابتداء البناء
433	شقق طرق جديدة وأعمال توسع - انتهاء (كم) (٢٠٠٥)
536	شقق طرق جديدة وأعمال توسع - ابتداء (كم) (٢٠٠٥)



تفصيل يظهر على شمعديان الكنيست. النحات: بنو ألكن.

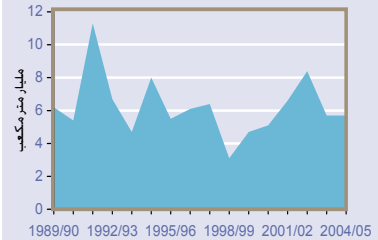
المناخ

كمية الرواسب بالمليمتري
معدل لعدة سنوات 1961-1990



مصدر المعطيات: الجامعة العبرية حسب معطيات
خدمة الأرصاد الجوية.

حجم الرواسب



سنة الامطار (1 اب حتى 31 تموز)

حجم الرواسب: كمية الأمطار الاجمالية، بمليارات الأمتار المكعبة، التي جمعت خلال كل سنة مطرية على مساحة دولة اسرائيل (لا يشمل مناطق יהودا والسامرة وقطاع غزة). جدر الاشارة الى أن جزءا من الرواسب يتبخر أو يندفق الى البحر فيما يصل القليل منها فقط الى المياه الجوفية ومجمعات المياه الفوقية.

مصدر المعطيات: خدمة الأرصاد الجوية

تقع اسرئيل في "مفترق طرق مناخي" يشكل منطقة انتقال من مناخ معتدل الى مناخ صحراوي. تمتاز المناطق الجنوبية والشرقية من اسرئيل بمناخ صحراوي، بينما تمتاز بقية المناطق بمناخ متوسطي. ونتيجة لهذا المناخ هناك تغيير كبير يطرأ على كمية الرواسب من عام الى آخر، ومن منطقة الى أخرى.

درجات الحرارة (c)

معدل لعدة سنوات 1981-2000		متوسط شهري لدرجات الحرارة القصوى / الدنيا اليومي				المحطة
عدد أيام السنة ذات درجة حرارة	أعلى من 30 درجة أدنى من 10 درجات	تموز		كانون الثاني		
		القصوى	الدنيا	القصوى	الدنيا	
116	44	29.0	19.4	11.8	6.4	أورشليم القدس
52	41	29.4	23.0	17.5	9.6	تل أبيب
67	87	31.1	23.0	17.0	8.9	حيفا
146	51	29.8	18.8	9.4	4.5	صفد
102	126	32.7	20.5	16.7	7.5	بئر السبع
44	202	39.9	25.9	20.8	9.6	ايلات

رواسب

معدل لعدة سنوات 1971-2000		
عدد الأيام الماطره في السنه (أكثر من 1 ملم باليوم)	كمية الأمطار (للمم)	
45	554	أورشليم القدس
45	530	تل أبيب
50	538	حيفا
58	682	صفد
27	204	بئر السبع
5	29	ايلات



هل تعلم؟

أن أعلى درجة حرارة سجلت في اسرئيل كانت 54 درجة وكانت قد سجلت في بلدة تيرات تسفي يوم 19/7/1942. أما أدنى درجة حرارة سجلت في اسرئيل فكانت 13.7- درجة وكانت قد سجلت في سهل البطوف يوم 7/2/1950

المكان الذي سجلت فيه أكبر كمية أمطار في السنة المطرية 2006-2005 هو بيت جن، 945 ملم.

المكان الذي سجلت فيه أقل كمية أمطار في السنة المطرية 2006-2005 هو مدينة ايلات، 3 ملم.

مصدر المعطيات: خدمة الأرصاد الجوية

جودة البيئة



تتأثر جودة البيئة من العلاقات المتبادلة بين الإنسان والحيوان والنبات والجماد، يؤدي النشاط البشري المكثف على وجه الكرة الأرضية الى احداث تغيير في الظروف البيئية والمناخية، وتلحق أضرارا بيئية، مثل: تلوث الهواء والمياه والأرض، وتراكم النفايات السامة.

تلوث الهواء هو عملية دخول مواد بتركيز مضر الى الهواء من مصادر بشرية وطبيعية. أهم مصادر تلوث الهواء هي الأنشطة البشرية، ومنها: احتراق وقود المركبات ووقود الصناعة، والأنشطة الصناعية المختلفة، كإنتاج الاسبست، والمزابل التي تنبعث منها الغازات نتيجة خلل المواد العضوية.

تواجه اسرائيل تحديات كبيرة في موضوع كمية وجود المياه الصالحة للشرب والمتوفرة للاستخدام في الزراعة والصناعة. هناك مقاييس مختلفة لفحص جودة المياه، كنسبة النيتروجين، صفاء المياه وملوحتها (كلوريدات). تصل نسبة الكلوريدات المسموح بها في مياه الشرب في اسرائيل الى ٦٠٠ ملغم لكل لتر. أما النسبة المسموح بها حسب منظمة الصحة العالمية فتصل الى ٢٥٠ ملغم لكل لتر فقط .

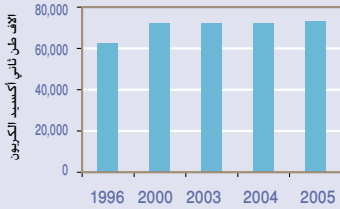
تنتج النفايات الخطيرة من العمليات الكيماوية/الصناعية، ومن الأنشطة الزراعية والتجارية وغيرها. التعرض للنفايات الخطيرة يمكن أن يؤدي الى أضرار جسيمة، وحتى تهديد الوجود البشري والبيئي.

ينطوي التعرض للنفايات الخطيرة على مخاطرة فورية وأخرى بعيدة المدى، وذلك نتيجة للتلوث المتراكم الناتج عن المواد السامة، قد تلحق بالحيوان وبالنبات وبالمياه الجوفية.

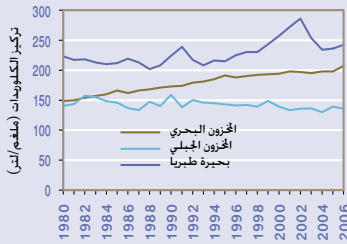
هل تعلم؟

أنه في عام ٢٠٠٦ عولج في اسرائيل حوالي ٤ ملايين طن من النفايات الصلبة البيئية والصناعية

انبعاث غازات الدفيئات (بوحدة معادلة لثاني أكسيد الكربون)

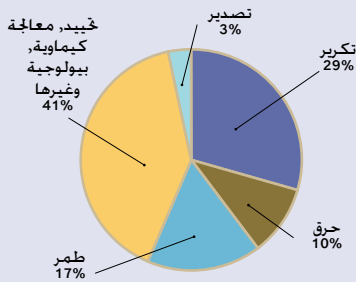


معدل الملوحة في مصادر المياه



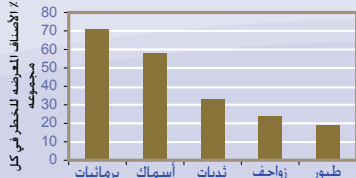
المصدر: الخدمة الهيدرولوجية ومعهد دراسات بحيرة طبريا

طرق معالجة النفايات الخطرة، ٢٠٠٤



المصدر: وزارة جودة البيئة

الكائنات الحية في خطر الانقراض بدرجة كبيرة وكبيرة جدا، ٢٠٠٢



المصدر: سلطة الطبيعة والحدائق

السكان

بلغ تعداد السكان في اسرائيل يوم ٢٠٠٦/١٢/٣١ قرابة ٧.١ مليون مواطن. ويتألف مواطنو اسرائيل من المجموعات السكانية التالية:

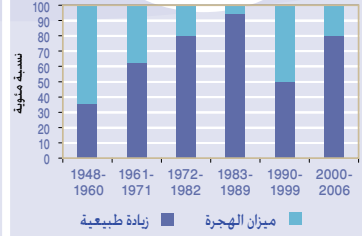


80.1%	يهود وآخرون
100.0%	- المجموع
94.6%	- اليهود
0.5%	- المسيحيون من غير العرب
4.9%	- بدون انتماء ديني
19.9%	العرب
100.0%	- المجموع
83.0%	- المسلمون
8.3%	- الدروز
8.5%	- المسيحيون العرب

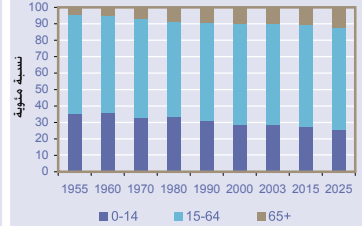
تستند المعطيات السكانية على نتائج التعداد الأخير للسكان والمساكن (١٩٩٥)، وعلى سجلات التحولات السكانية الحاصلة في سجل السكان (الولادات، الوفيات، تغيير العنوان، الزواج، الطلاق وغير ذلك).

تنع الزيادة السكانية من التكاثر الطبيعي (اضافة الولادات ونسب الوفيات) ومن الازدياد الناتج عن الهجرة (اضافة أعداد المهاجرين الى البلاد ونسب أعداد المهاجرين منها). حصة الهجرة الى البلاد من الازدياد السكاني تغيرت خلال السنين، اذ سجلت أكبر موجات من الهجرة بين عامي ١٩٤٨-١٩٥١ (حوالي ٦٨٨,٠٠٠) وفي سنوات التسعين (حوالي مليون مهاجر).

مصادر ازدياد السكان



السكان وتوقعات السكان، بحسب السن



السكان في اسرائيل، ٢٠٠٦ (نهاية العام)

عرب	يهود وآخرون		المجموع	
	منهم يهود	المجموع		
1,413,300	5,393,400	5,703,400	7,116,700	مجموع السكان
718,900	2,653,800	2,798,400	3,517,300	ذكور
694,500	2,739,600	2,904,900	3,599,400	اناث
2.6	1.5	1.6	1.8	نسبة الازدياد السكاني
48.3	31.8	31.5	34.9	نسبة السكان في سن ٠ - ١٨
48.4	56.4	57.0	55.3	نسبة السكان في سن ١٩ - ٦٤
3.4	11.7	11.5	9.9	نسبة السكان في سن ٦٥+
94.0	90.9	91.2	91.8	نسبة السكان المدنيين (بلدات سكانها ٢,٠٠٠ ساكن فما فوق)
100.0	100.0	100.0	100.0	نسبة السكان في لواء:
18.5	11.0	10.7	12.2	أورشليم القدس
45.0	9.8	10.0	16.9	الشمال
14.5	11.3	11.6	12.1	حيفا
9.7	27.6	27.2	23.8	المركز
1.2	20.9	20.8	16.9	تل أبيب
11.1	14.7	15.1	14.3	الجنوب
0.0	4.7	4.6	3.7	مناطق يهودا والسامرة وقطاع غزة (المستوطنات اليهودية)

هل تعلم؟

أنه يوجد في اسرائيل ٤١٪ من مجمل اليهود في العالم.

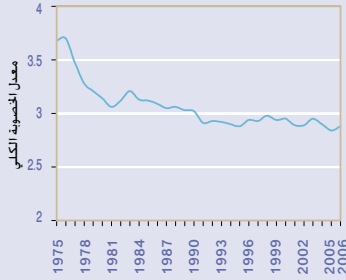
أن حوالي عُشر السكان فس اسرائيل (حوالي ٧.٦٠٠ نسمة) تبلغ أعمارهم ٦٥ عاماً فما فوق، وأن ٥٧٪ منهم نساء.

الإحصاءات الحيوية

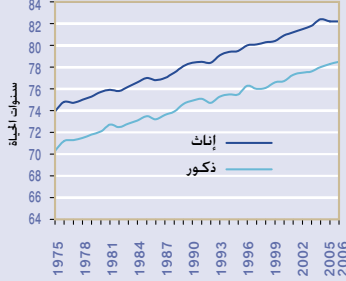
تتضمن الإحصاءات الحيوية، الولادات والوفيات وحالات الزواج والطلاق. يتم جمع المعطيات بواسطة استمارات ينبغي على السلطات المختلفة، بموجب القانون، تعبئتها لغرض تحديث سجل السكان (الأبلاغ بولادة حية، وبعثوث حالة وفاة، وتقديم عقد زواج وشهادة طلاق).



معدل الخصوبة الكلي



توقع الحياة وقت الولادة، بحسب الجنس



ولادات حية، وفيات، توقع الحياة وقت الولادة، زواج وطلاق

(1) عرب	يهود وآخرون		المجموع	
	منهم يهود	المجموع		
				ولادات حية (٢٠٠١)
38,982	104,513	109,188	148,170	
				معدل المواليد الخام (ولادات لكل ١,٠٠٠ نسمة بين السكان في نصف السنة)
27.9	19.5	19.3	21.0	
				معدل الخصوبة الكلي (متوسط عدد الأطفال المرتقب للمرأة أن تلدهم في حياتها)
3.68	2.75	2.67	2.88	
				وفيات (٢٠٠١)
3,969	33,568	34,697	38,666	
				معدل الوفيات الخام (وفيات لكل ١,٠٠٠ نسمة بين السكان في نصف السنة)
2.8	6.3	6.1	5.5	
				معدل وفيات الأطفال (وفيات الأطفال لكل ١,٠٠٠ ولادة حية)
6.7	2.9	2.9	3.9	
				توقع الحياة وقت الولادة (٢٠٠١)
				إناث
74.6	79.2	79.0	78.5	
				ذكور
78.1	82.7	82.7	82.2	
				ازواج تزوجوا (٢٠٠٥)
8,280	31,284	..	41,029	
				معدل الزواج الخام (حالات زواج لكل ١,٠٠٠ نسمة بين السكان في نصف السنة)
7.4	5.9	..	5.9	
				العمر الوسيط عند الزواج الأول
				إناث
26.1	27.5	..	27.3	
				ذكور
20.6	25.2	..	24.2	
				أزواج تطلقوا (٢٠٠٥)
1,136	9,767	..	11,030	
				معدل الطلاق الخام (حالات طلاق لكل ١,٠٠٠ نسمة بين السكان في نصف السنة)
1.0	1.9	..	1.6	

.. معطيات غير معروفة.

(١) المعطيات المتعلقة بحالات الزواج والطلاق تنطبق للمسلمين فقط.

الأسر والعائلات

هل تعلم؟

أن 78٪ من الأطفال حتى سن 17 يعيشون في عائلة أحادية الوالد، و 7٪ منهم يعيشون مع الأم.

الأسرة في هذا السياق هي عبارة عن مجموعة من الأفراد الذين يسكنون في شقة واحدة ويديرون ميزانية مشتركة بخصوص الطعام. الأسرة توازي العائلة عادة لكنها قد تكون مكونة، مثلاً، من شخص واحد بل ومن أشخاص ليسوا أقارب.

العائلة هي عبارة عن شخصين أو أكثر يتقاسمان أسرة واحدة ومرتبطين ببعضهما البعض كزوج وزوجة عادة، أو كزوج غير متزوج، أو كوالدة وابنه/ها. أكثر أنواع العائلات المكونة من والدين وأبنائهما (٦٤٪).

مبنى العائلات والأسر أكثر تنوعاً مما كان عليه سابقاً، وذلك نتيجة التغييرات الديموغرافية والاجتماعية والاقتصادية في المجتمع.

ويتأثر مبنى العائلة والأسرة بمجمل عوامل تعرض بعضها في ما يلي:

لوحظ في السنوات الأخيرة أن عدداً متزايداً من الشبان يؤجل الزواج ويفضل السكن لوحده، أو مع شركاء، ويسكن عدد كبير من الأزواج مع بعضهم البعض دون أن يربط بينهم زواج. سن الزواج، وسن الحجاب الطفل الأول، ارتفع وارتفعت معه نسبة الطلاق، ما أدى إلى ازدياد عدد العائلات أحادية الوالدين.

ارتفع توقع الحياة وقت الولادة يزيد من نسبة كبار السن بين السكان ويسكن الكثير منهم لوحدهم. كما أن الهجرة الوافدة من الأخاد السوفيتي السابق تمتاز بنسبة عالية نسبياً من العائلات أحادية الوالدين.



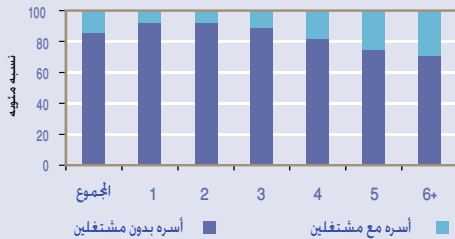
العائلات، حسب نوع العائلة، ٢٠٠٦

المجموع (بالآلاف)	1,659,500
المجموع (بالنسبة للنسبة)	100.0
منها:	
زوج بدون أولاد	22.8
زوج مع أولاد:	64.1
الولد الأصغر في سن: حتى 17 عام	50.7
الولد الأصغر في سن: حتى 18 عام	13.4
والده/واحدة/ه:	12.3
الولد الأصغر في سن: حتى 17 عام	6.0
الولد الأصغر في سن: حتى 18 عام	6.2

الأسر، حسب نوع الأسرة، ٢٠٠٦

المجموع (بالآلاف)	2,007,300
المجموع (بالنسبة للنسبة)	100.0
أسر عائلية	80.5
عائلة واحدة	75.6
عائلة واحدة مع اخين	2.9
عائلتان وأكثر	2.0
أسر غير عائلية	19.5
منها: فرد واحد في الأسرة	17.7

أسر مع أطفال، بحسب صفات قوى العمل لأفراد الأسرة وعدد الأطفال في الأسرة، ٢٠٠٦



بلغ مجموع عدد الأسر في إسرائيل عام ٢٠٠٦، ٣٠٠،٠٠٧، وكان معدل المتوسط للأسر ٣.٣٤.

في ٧٤٪ من الأسر يوجد مشتغل واحد فقط.

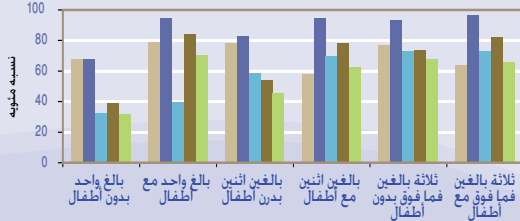
في ١،٦٧٠،٥٥٠ من الأسر كان شخص واحد على الأقل في سن العمل. (يتراوح عمره بين ١٥ عاماً وسن التقاعد) وكان ٨٦٪ منها أسر فيها مشتغلون.

في ٧٤٪ من أسر العائلات أحادية الوالدين (مع أطفال تتراوح أعمارهم بين صفر إلى ١٧ عاماً) كان هناك مشتغل واحد على الأقل.

مصدر العطايات: كشف القوى البشرية.

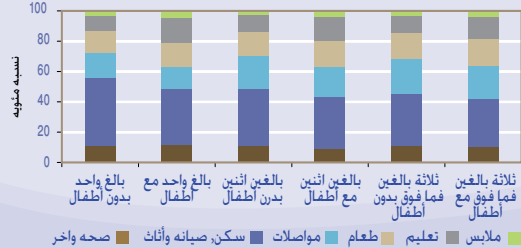
- اشترك بالهاتفون، الكوابل أو الفم الصناعي
- هاتف خليوي
- واحد على الأقل
- سياره واحده
- على الأقل
- حاسوب
- اشترك بالانترنت

ملكية منتجات قائمة بحسب نوع الأسرة، ٢٠٠٦



طفل - حتى سن 17
بالغ - سن 18 وما فوق

مصروفات شهرية للاستهلاك، بحسب نوع الأسرة، ٢٠٠٦



طفل - حتى سن 17
بالغ - سن 18 وما فوق

مصدر العطايات: كشف مصروفات الأسرة

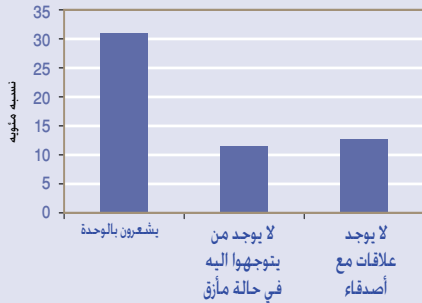
الرفاه

هل تعلم؟

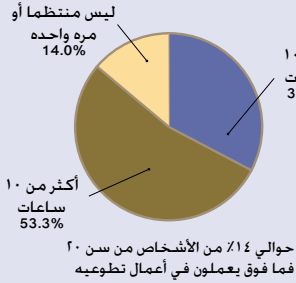
٤٧٪ من أبناء ٢٠ فما فوق
استعملوا الإنترنت خلال
الشهر الذي سبق المقابلة

الرفاه هو احساس يستند الى وضع، أو الى أعمال وظروف حياه في مجالات مختلفه تتعلق بحياتنا. ويقاس الرفاه بمقاييس متنوعه لدى عموم السكان ولدى فئات مختلفه منهم. يتناول الكشف الاجتماعي واقع الرفاه لدى أبناء ٢٠ فما فوق. ويشتمل الكشف على أسئله في مجالات حياه مختلفه، كالعامل، الأمن، المشاركة، مدى التدين، الصحة، التعليم، العلاقات العائليه، الوضع الاقتصادي، السكن وقضاء أوقات الفراغ. تطرح في كل واحد من هذه المجالات أسئله حول الوضع، السلوك، الشعور والمفاهيم. يكون مجمل المواضيع صورته لواقع الرفاه لدى سكان اسرائيل البالغه أعمارهم ٢٠ عاما فما فوق.

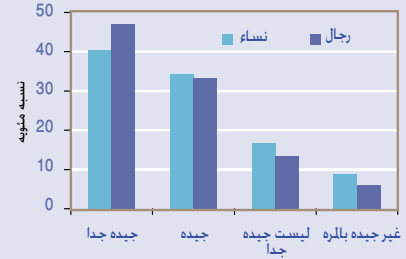
الشعور بالوحدة، ٢٠٠٥



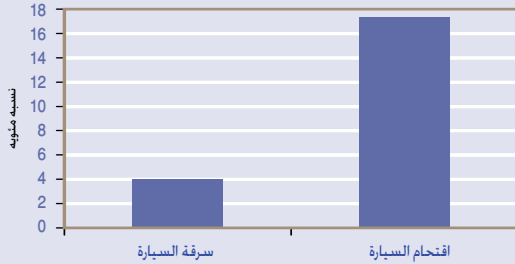
أعمال تطوعية خلال الثلاثة أشهر السابقة للمقابلة، بحسب عدد الساعات الشهرية، ٢٠٠٥



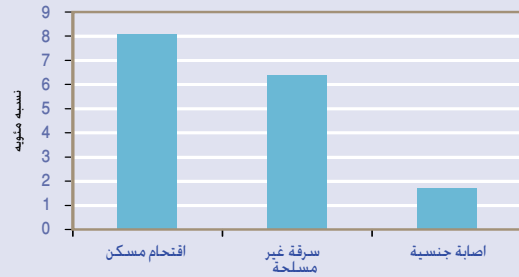
التقدير الذاتي للصحة، ٢٠٠٥



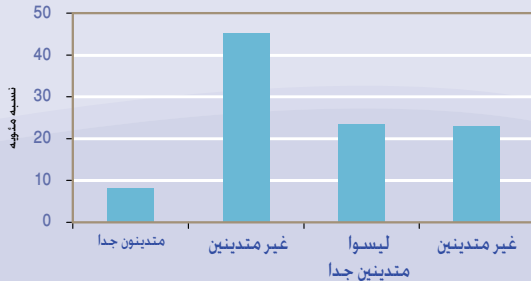
أبناء ٢٠ فما فوق بحوزتهم سيارة تضررت من مخالفة خلال ال١٢ شهرا السابقة للمقابلة، ٢٠٠٥



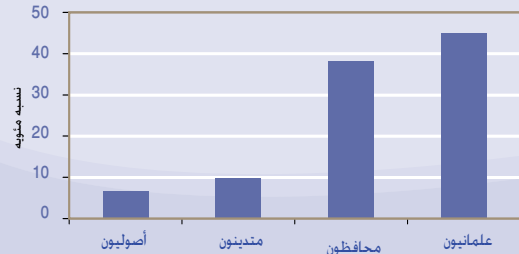
ضحايا المخالفات خلال ال١٢ شهرا السابقة للمقابلة، بحسب نوع المخالفة، ٢٠٠٥



التقدير الذاتي لمستوى التدين لدى العرب، ٢٠٠٥



التقدير الذاتي لمستوى التدين لدى اليهود، ٢٠٠٥



التربية والتعليم



يلزم قانون التعليم الالزامي بالتعلم في المدرسة ويمنح جميع الأطفال في الدولة حق تلقي التعليم المجاني طوال 11 عاماً - ابتداء من روضة الأطفال وحتى الصف العاشر. تأثر مستوى التعليم في إسرائيل على الدوام من تأثير مهاز التعليم على شريحة التلاميذ ومن المميزات الثقافية التي ميزت موجات الهجرة اليهودية المختلفة الى البلاد.

التلاميذ وعدد المعلمين والمعلمات في جهاز التربية ٢٠٠٦/٠٧

عدد المعلمين	التلاميذ	
130,287	1,846,117	المجموع (١)
11,865	408,000	في التعليم قبل الابتدائي (معلمات رياض الأطفال في التعليم الرسمي)
68,028	828,448	في التعليم الابتدائي
24,781	255,230	في المدارس الاعدادية
39,295	354,439	في المدارس الثانوية

(١) المعلم الذي يعلم في أكثر من مرحلة تعليمية واحدة، يُحسب في كل واحدة من المراحل على حدة، أما في المجموع فيُعد مرة واحدة فقط.

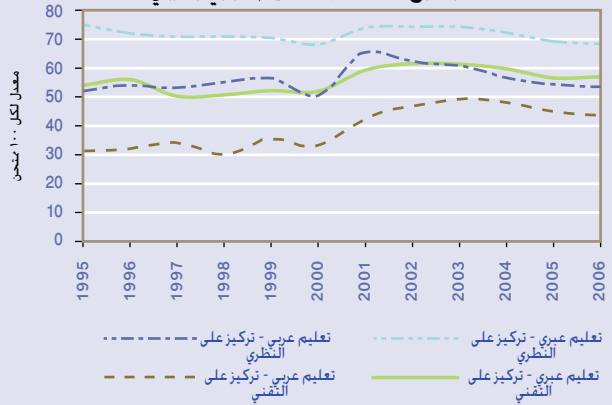
عدد سنوات الدراسة لأبناء ١٥ فما فوق (X), ٢٠٠٦

سنوات الدراسة	مجموع أبناء ١٥ فما فوق	نساء	رجال
المجموع	100.0	100.0	100.0
4-0	4.3	5.4	2.9
12-5	54.0	51.9	56.3
15-13	22.0	23.0	20.9
+16	19.8	19.7	19.9

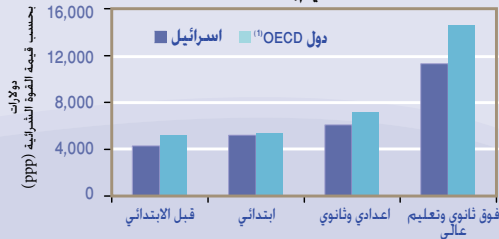
الحاصلون على شهادات أكاديمية, ٢٠٠٥/٠٦

32,254	المجموع - الجامعات
100.0%	المجموع
59.0%	البكالوريوس
34.4%	الماجستير
3.7%	الدكتوراه
2.9%	دبلوم
18,271	من الكليات - المجموع
100.0%	المجموع
93.9%	البكالوريوس
6.1%	الماجستير
2,114	من الجامعة المفتوحة - المجموع
100.0%	المجموع
90.0%	البكالوريوس
8.7%	الماجستير
1.4%	دبلوم

مستحقو شهادة البجروت حسب نوع الامتحان (تعليم عبري وعربي)



المصروفات القومية للتعليم للطالب حسب مستوى التعليم, ٢٠٠٤



هل تعلم؟

أن نسبة الطلاب في مرحلة التعليم الابتدائي في جهاز التعليم الديني اليهودي الأصولي قد ارتفعت من نسبة 11٪ الى نسبة 21٪ خلال عام ٢٠٠٦

(١) الدول الأعضاء في منظمة التنمية والتعاون الاقتصادي.

أن أول صندوق مرضى في البلاد
أنشأته نقابة العمل العامة
"الهستدروت" عام ١٩١٢

في شهر كانون الثاني من عام ١٩٩٥ بدأ العمل بقانون التأمين الصحي الحكومي. وينص القانون على أن الدولة هي المسؤولة عن تأمين صحة جميع سكانها في إطار سلة الخدمات الصحية. ويحدد القانون سلة خدمات موحدة تلتزم صناديق المرضى بتوفيرها للمؤمنين فيها، بالإضافة إلى سلة أدوية يحق لكل مواطن إسرائيلي الحصول عليها. ويتيح القانون للعجزة والمرضى المصابين بأمراض مزمنة أيضا بالتنقل من صندوق مرضى إلى آخر. يدفع مواطنو دولة إسرائيل لمؤسسة التأمين الوطني ضريبة صحية متزايدة تتحدد وفق مداخيلهم، وتوزع مسئولية تقديم الخدمات بين صناديق المرضى ووزارة الصحة.

تشمل خدمات الصحة على: عيادات عامة، طب وقائي، مستشفيات ودراسات، طب أسنان وأطباء مستقلين ومديرية حكومية.

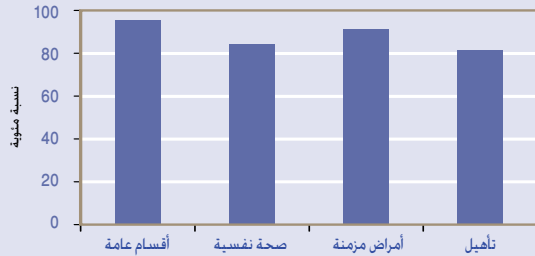
انخفضت نسبة أيام الإقامة في المستشفيات، ضمن ما يُعرف بالرقود العام، بنسبة (٣١٪) منذ منتصف السبعينات وحتى العام ٢٠٠٦، وبالعلاج النفسي انخفضت بنسبة ٨٠٪ تقريبا. بينما ارتفعت نسبة الإقامة في المستشفيات للعلاج من الأمراض الطويلة الأمد ب ٢.٧ ضعفا في الفترة ذاتها.

كانت الأورام الخبيثة السبب الأساسي للوفيات في عام ٢٠٠٤ (حيث وصلت إلى ٢٥٪ من الوفيات)، فيما بلغت نسبة الوفيات الناجمة عن الإصابة بأمراض القلب ١٩٪، تليها أمراض الأوعية الدموية في الدماغ ١٦٪، ثم الوفيات الناجمة عن أسباب خارجية، أي عن أسباب ليست أمراض ٦٪ من مجمل الوفيات.

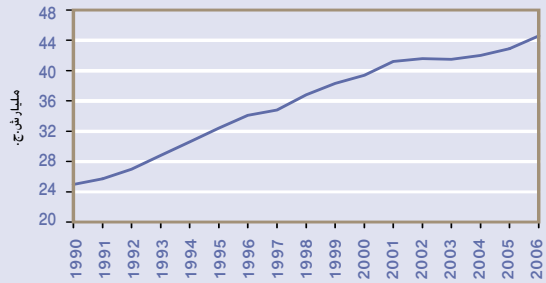
الإيدز/HIV: في نهاية عام ٢٠٠٦ عاش في إسرائيل ٣,٩٠٧ حامل لفيروس HIV، و٤١٥ مريض بالإيدز.

بلغ الانفاق القومي على الصحة عام ٢٠٠٦ حوالي ٤٩ مليار شيكل جديد. وتوزع الانفاق بين القطاعات التالية: ٣٤٪ صناديق المرضى ٥٠٪ مستشفيات خاصة وأسر ٩٪ الحكومة، السلطات المحلية، مؤسسة التأمين الوطني ومؤسسات وطنية ٧٪ مؤسسات غير ربحية (خاصة)

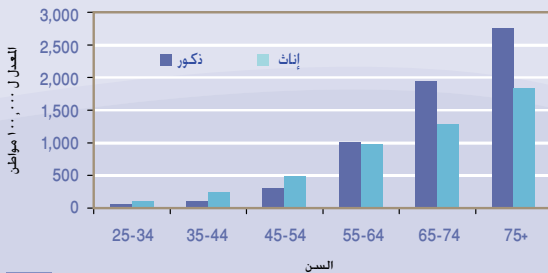
شغل أسرة في المستشفيات، حسب نوع السرير، ٢٠٠٦



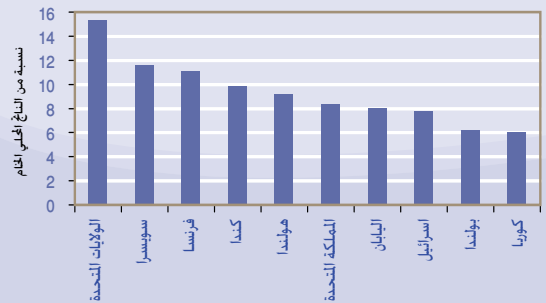
الانفاق القومي على الصحة، حسب أسعار ٢٠٠٠



إصابات جديدة بالأمراض الخبيثة
بحسب الجنس والسنة، ٢٠٠٥

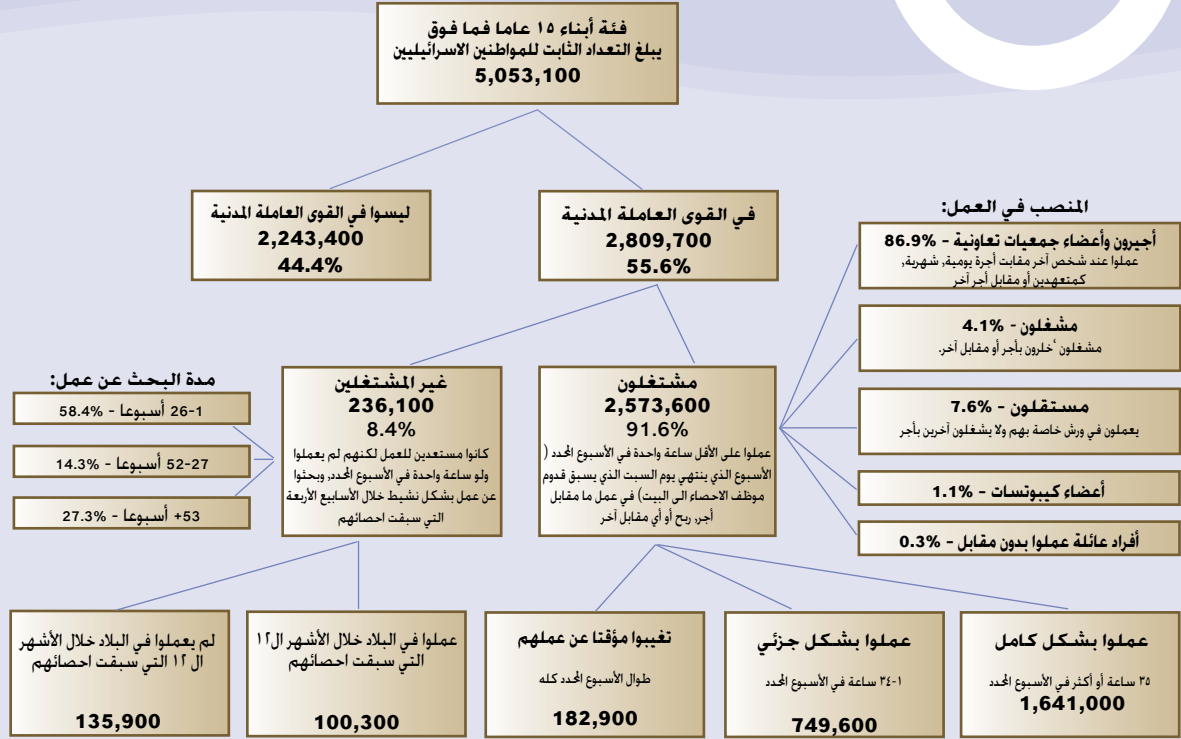


الانفاق القومي على الصحة
مقارنة دولية، ٢٠٠٥ (معطيات مؤقتة)



العمل

كشفت القوى البشرية هو مصدر المعلومات الرئيسي حول القوى البشرية العاملة في إسرائيل ويجري بشكل منتظم على يد دائرة الإحصاء المركزية. ويتناول الكشفت مجمل التحولات التي يشهدها قطاع الموارد البشرية العاملة في إسرائيل، وحجمه وميزاته وحجم البطالة، وغير ذلك، هذه المعطيات تنطبق لعام ٢٠٠٦.

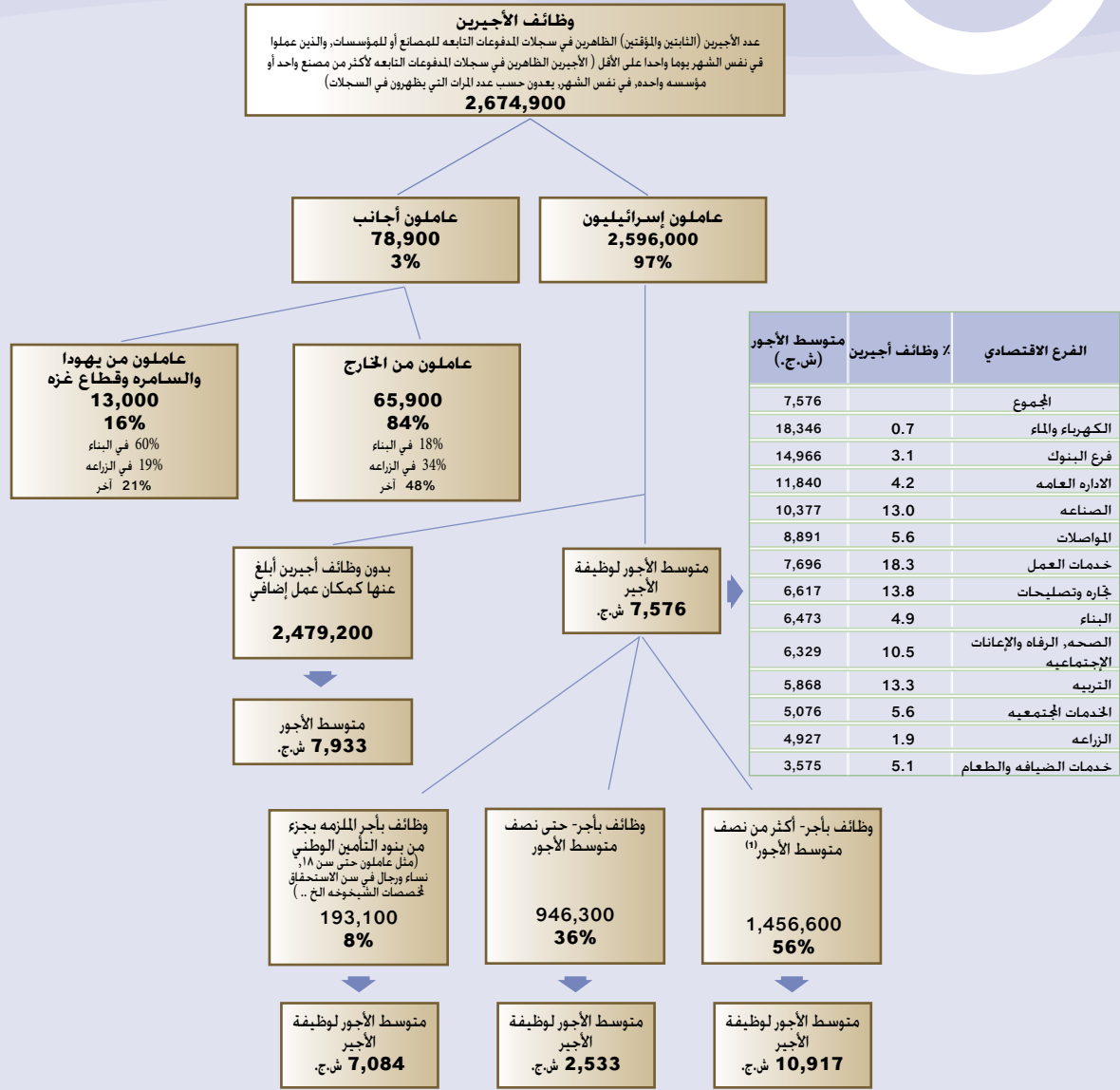


المهنة	مشتغلون - المجموع	مشتغلون جزئيا بالغالب	نسبة
المجموع الكلي (١)	2,573,600	24.9	46.2
أصحاب الوظائف الأكاديمية	358,000	25.2	48.7
أصحاب المهن الحرة والتقنية	402,300	37.8	58.9
مدراء	156,100	5.4	28.9
موظفون	407,800	23.7	74.9
وكلاء، موظفو مبيعات وخدمات	514,000	32.6	55.1
عاملون مختصون	466,700	8.6	10.4
عاملون غير مختصين	205,900	36.8	40.8

(١) يشمل غير معروف

الأجور

مؤشرات الأجور والعمل - سلسلة إداريه تنشر شهريا وتستند بالأساس الى تقارير المشغلين المقدمه إلى مؤسسة التأمين الوطني، وعلى مصادر إداريه أخرى مثل أنظمة "ملام" وشركة "أوتوماتيسيا". تعرض معطيات الأجور بحسب متوسط الأجر الشهري. هذه المعطيات تنطبق لعام ٢٠٠٦.



(١) ابتداء من كانون الثاني عام ٢٠٠٦، مخصصات التأمين الوطني والتأمين الصحي يخصمون من دخل حتى ٦٠٪ من الدخل المتوسط

الفرع التي تبرز فيها نسبة العاملين جزئيه عادة، حسب معطيات كشوفات القوى البشريه (معالجه خاصه) هي: فرع التربيه: ٣٦٪ من وظائف الأجيرين يبلغ أجرها حتى نصف الأجر، ويبلغ متوسط أجورهم ٢,١١٧ ش.ج. ٣٠٪ من الأجيرين في هذا الفرع يعملون بوظائف جزئيه عادة. فرع خدمات الضيافه والطعام: ٥٨٪ من وظائف الأجيرين يبلغ أجرها حتى نصف الأجر، ويبلغ متوسط أجورهم ٢,١٠٤ ش.ج. ٣١٪ من الأجيرين في هذا الفرع يعملون بوظائف جزئيه عادة. فرع خدمات العمل: ٤٣٪ من وظائف الأجيرين يبلغ أجرها حتى نصف الأجر، ويبلغ متوسط أجورهم ٢,٢٧٣ ش.ج. ١٨٪ من الأجيرين في هذا الفرع يعملون بوظائف جزئيه عادة.

الاقتصاد الوطني

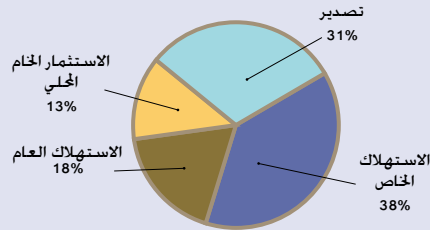
تبين الحسابات الوطنية بشكل شامل ومفصل النشاط الاقتصادي في اسرائيل، والعلاقات بين مختلف الجهات الاقتصادية، والعلاقة بين الاقتصاد الاسرائيلي والخارج.

ان اهم المؤشرات في هذه الحسابات هو الناتج المحلي الخام الذي يشكل القيمة الصافية للبضائع والخدمات التي أنتجتها الوحدات الاقتصادية العاملة في اسرائيل. وتساوي هذه القيمة مجمل الانفاق على الاستهلاك الخاص والعام، والاستثمار المحلي الخام (الخاص والعام) والتصدير الصافي للبضائع (بعد شطب الاستيراد منه).

المعطيات الاقتصادية، ٢٠٠٦

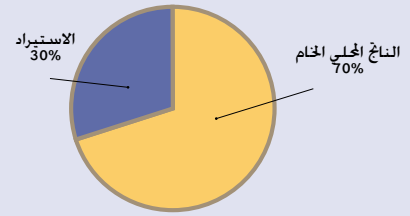
الناتج المحلي الخام (بأسعار جارية)	633	مليار ش.ج.
نسبة الازدياد في الناتج المحلي الخام مقابل العام السابق	5.2%	
الناتج المحلي الخام للفرد	89,750	ش.ج.
الانفاق على الاستهلاك الخاص	344	مليار ش.ج.
الانفاق على الاستهلاك العام	164	مليار ش.ج.
الاستثمار المحلي الخام	120	مليار ش.ج.
الاستثمار في الفروع الاقتصادية	79	مليار ش.ج.
بناء للسكن	30	مليار ش.ج.
تصدير البضائع والخدمات	280	مليار ش.ج.
استيراد البضائع والخدمات	275	مليار ش.ج.

تشكيل الاستعمالات، ٢٠٠٦



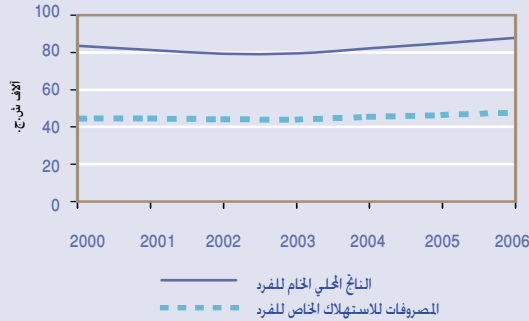
مجموع الاستعمالات - ٩٠٨ مليار ش.ج.

تشكيل المصادر، ٢٠٠٦

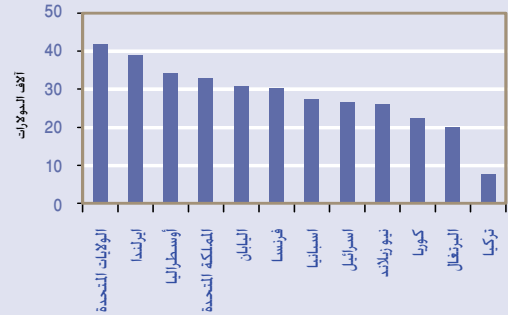


مجموع المصادر - ٩٠٨ مليار ش.ج.

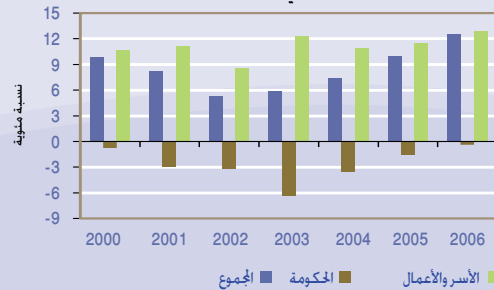
معدل الانفاق للشخص والمصرفات الشخصية للفرد بأسعار ٢٠٠٥



الناتج المحلي الخام للفرد بأسعار دولية بحسب قوة القيمة الشرائية (ppp), ٢٠٠٥



التوفير القومي بحسب القطاع كنسبة مئوية من المدخول القومي المتوفر

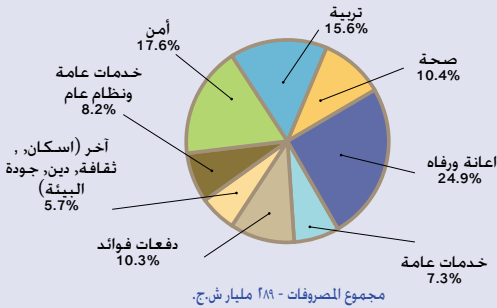


القطاع الحكومي

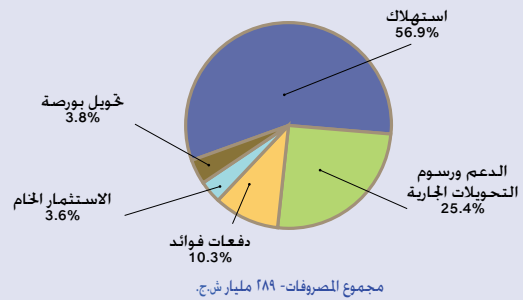
يشتمل القطاع الحكومي على الحكومة، مؤسسة التأمين الوطني، السلطات المحلية المؤسسات الوطنية (الوكالة اليهودية، الهستدروت الصهيونية، الكيرن كيمت لاسرائيل، كيرن هيسود)، كما يشتمل على مؤسسات عامة غير ربحية تمول الحكومة جل مصروفاتها. الاستهلاك العام يساوي قيمة مستلزمات الانتاج التي تم استهلاكها، المدفوعات للعمال، الضرائب المفروضة على الانتاج ونقص قيمة الممتلكات الثابتة.

في عام ٢٠٠٦ كان اجمالي الاستهلاك العام ١٦٤.٣ مليار ش.ج.، والتي مثلت ما تقارب نسبته ٢٦٪ من الناتج المحلي الخام. حوالي نصف المصروفات على الاستهلاك العام (حوالي ١٢.٨٪ من الناتج المحلي الخام) موجه لدفع أجور العمل. بالإضافة الى الاستهلاك العام فان مجمل المصروفات العام يشمل التحويلات المالية، مدفوعات الفوائد والاستثمار في الممتلكات الثابتة، وقد تلخصت هذه في العام ذاته ب٢٨٩ مليار شيكل جديد تقريبا (حوالي ٤٥.٦٪ من الناتج المحلي الخام). تشتمل مدخولات القطاع الحكومي على: الدخل من الضرائب، الدخل من الأملاك، تحويلات من خارج البلاد وتحويلات من القطاع الخاص. تشتمل المدفوعات الضريبية على: ضريبة الدخل، مدخولات التأمين الوطني، الضرائب المفروضة على الأجور، الرسوم المختلفة، الغرامات، ضريبة القيمة المضافة، الضرائب المفروضة على الاستيراد والضرائب الأخرى غير المباشرة والضرائب المالية. اذا طرحنا مجموع المدخولات من مجموع المصروفات العام حصلنا على العجز الشامل للقطاع الحكومي، الذي بلغ في عام ٢٠٠٦ ما نسبته ١.٤٪ من الناتج المحلي الخام.

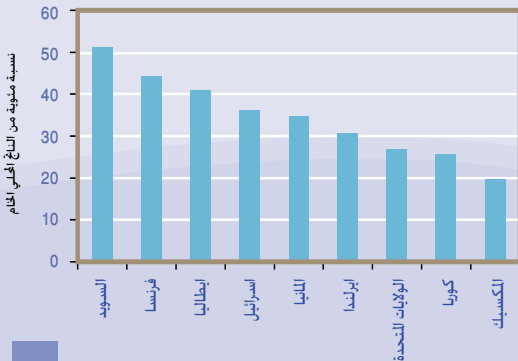
مصروفات القطاع الحكومي، بحسب الهدف، ٢٠٠٦



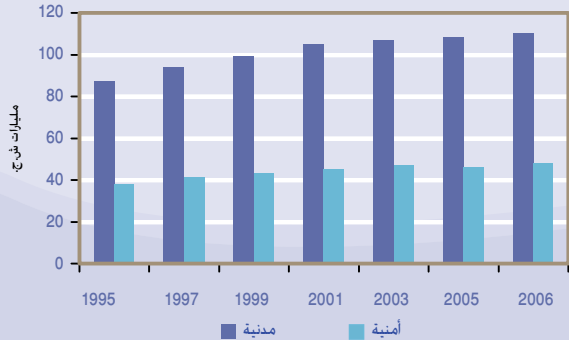
مصروفات القطاع الحكومي، بحسب النوع، ٢٠٠٦



الضرائب - مقارنة دولية، ٢٠٠٥

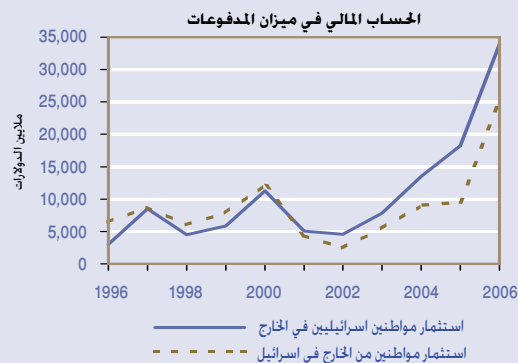
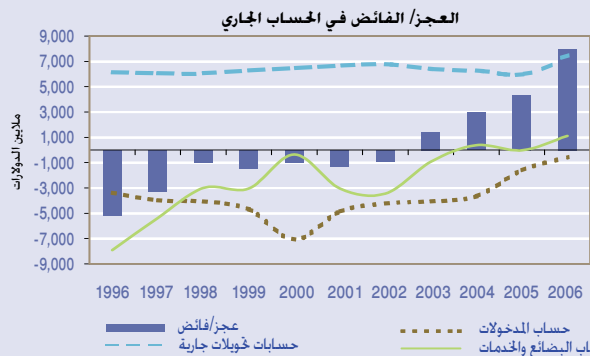


المصروفات على الاستهلاك العام، أسعار ٢٠٠٥



ميزان المدفوعات والتجارة الخارجية

يعرض ميزان المدفوعات الاسرائيلي الصفقات التجارية بين اسرائيل والخارج. يعرض الحساب الجاري لميزان المدفوعات التبادلي التجاري والخدمات، والتحويلات الجارية، والمدخولات الجارية من العمل والأموال. ويعرض الحساب المالي استثمارات المواطنين الاسرائيليين في خارج البلاد واستثمارات مواطنين من خارج البلاد في اسرائيل.



ميزان المدفوعات - البضائع والخدمات، ٢٠٠٦

الاستيراد		التصدير	
مليار دولار	بضائع - المجموع	مليار دولار	بضائع - المجموع
47.0	بضائع - المجموع	43.7	بضائع - المجموع
2.5	منها: استيراد أمني	2.0	منها: تصدير بضائع للسلطة الفلسطينية
0.3	استيراد بضائع من السلطة الفلسطينية	19.3	خدمات - المجموع
14.9	خدمات - المجموع	0.3	منها: تصدير خدمات للسلطة الفلسطينية
0.1	منها: استيراد خدمات من السلطة الفلسطينية		

جارة في خارج البلاد

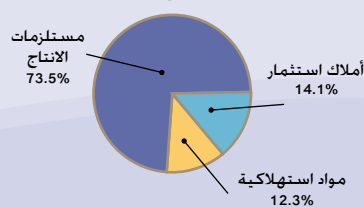
استيراد بضائع مختارة (بدون استيراد من السلطة الفلسطينية وبدون استيراد أمني مباشر)، ٢٠٠٦

مجموع التصدير % من	البضائع
18.9	الماس
10.0	وقود خام
3.7	زيت نפטية
3.6	مركبات مسافرين
2.3	أجهزة كمبيوتر
2.0	دوائر إلكترونية مدمجة
1.7	أدوية
1.6	فحم
1.4	أجهزة للبت الاذاعي
1.1	قطع للماكينات

تصدير بضائع مختارة (بدون تصدير الى السلطة الفلسطينية)، ٢٠٠٦

مجموع التصدير % من	البضائع
34.5	الماس
6.1	أدوية
5.6	أجهزة كهربائية خاصة بقطاع الهواتف
3.2	حواضم ذهبية للصناعة
2.7	دوائر إلكترونية مدمجة
2.0	قطع لوسائل طيران
1.9	أجهزة، أدوات والآلات للقياس أو الفحص
1.6	أدوات وأجهزة مستخدمة في العلوم الطبية
1.3	أجهزة أشعة X
1.2	أسمدة معدنية أو كيميائية

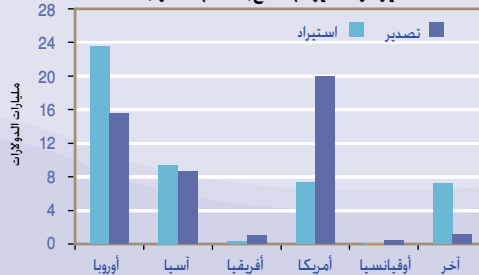
الاستيراد حسب الغاية الاقتصادية، ٢٠٠٦



مجموع الاستيراد - حوالي ٤٨ مليار دولار

لا يشمل التجارة مع السلطة الفلسطينية ولا يشمل استيراد أمني مباشر

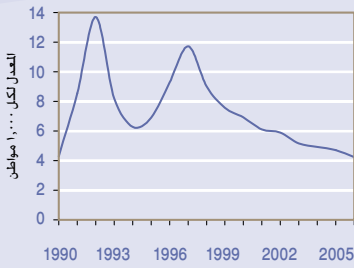
استيراد وتصدير البضائع، حسب القارة، ٢٠٠٦



لا يشمل التجارة مع السلطة الفلسطينية ولا يشمل استيراد أمني مباشر

البناء والكهرباء والمياه

انتهاء بناء الشقق



يشتمل فرع البناء على البناء والأعمال الهندسية المدنية.

ويشتمل البناء على البناء المدني في البلاد، بما في ذلك البناء في المستوطنات اليهودية في مناطق יהודה والسامرة وقطاع غزة.

وتشتمل الأعمال الهندسية المدنية على شق الطرق وتوسيعها وترميمها، مد أنابيب المياه وأنابيب الصرف الصحي (يهدف جميع مياه الصرف الصحي وإزالتها) والترشيد (يهدف تركيز مياه الأمطار وإزالتها).

يتميز فرع البناء، على خلاف غيره من الفروع الاقتصادية الأخرى، بتحويلات حادة من حيث حجم عمله. وهذا الفرع حساس للتغيرات في مجمل الأنشطة الاقتصادية وقد تؤثر التحويلات فيه على التحويلات في الاقتصاد عامة.

في عام ٢٠٠٦ تلخص الاستثمار الخام المحلي في البناء بـ ٥١.٥ مليار ش.ج.، كان ٥٨% منها لبناء المساكن، ٢٢% لبناء غير المساكن، وحول ٢٠% لتنفيذ أعمال هندسية مدنية.

مساحة البناء (٢٠٠٦)

انتهى بناؤها - ٦,٨٤٧,٠٠٠ متر مربع
بدء بنائها - ٧,٤١٩,٠٠٠ متر مربع

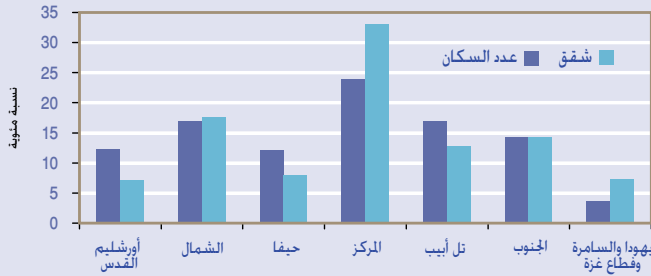
شقق (٢٠٠٦)

انتهى بناؤها - ٢٩,٩٠٠ شقة
بدء بنائها - ٢٩,١٧٨ شقة

توسيع الطرق وشق طرق جديدة (٢٠٠٥)

انتهاء أعمال - ٤٣٣ كم
ابتداء أعمال - ٥٣٦ كم

انتهاء بناء الشقق بالنسبة للزيادة في عدد السكان بحسب اللواء، ٢٠٠٦



استهلاك المياه حسب الهدف، ٢٠٠٥

1,126 مليون متر مكعب	الاستعمال الزراعي
715 مليون متر مكعب	الاستعمال المنزلي
120 مليون متر مكعب	الاستعمال الصناعي

إنتاج المياه، ٢٠٠٥ (ملايين الأمتار المكعبة)

2,063	الجموع الكلي
1,379	شركة مكوروت - الجموع
564	من الآبار
401	من مشروع المياه القطري
211	من المياه العلوية
203	من المياه المكررة ومياه أعمال معالجة مياه الصرف الصحي في منطقة دان
684	منتجون آخرون - الجموع
319	من الآبار
233	من المياه العلوية
132	من المياه المكررة

توزيع الكهرباء، ٢٠٠٦

46,175 مليون كيلواط/ ساعة	الجموع
14,313 مليون كيلواط/ ساعة	للاستهلاك المنزلي
13,785 مليون كيلواط/ ساعة	للتجارة
10,387 مليون كيلواط/ ساعة	للصناعة
2,838 مليون كيلواط/ ساعة	لضخ المياه
1,755 مليون كيلواط/ ساعة	للزراعة
3,097 مليون كيلواط/ ساعة	تراكمي

المصدر: شركة الكهرباء الإسرائيلية م.ض.

المصدر: مصلحة المياه

الصناعة والتجارة والخدمات

تطور الاقتصاد الاسرائيلي خلال السنين من اقتصاد محدود مغلق الى اقتصاد كبير مفتوح يُنتج بطرق وأساليب عصرية وبتكنولوجيات متطورة. تطورت الصناعة في اسرائيل من مصانع صغيرة عملت في مجال المنتجات الزراعية والملابس الى صناعات دقيقة.

تقوم دائرة الاحصاء المركزية بجمع المعطيات الشهرية من خلال عينة تشمل قرابة ٢,٢٠٠ مصنع وورشنة صناعية، وتستخدم هذه المعطيات لاعداد مقاييس الصناعة الجارية التي تشكل بدورها مؤشرات لتطور الصناعة خصوصا والاقتصاد عموما.

تلخص الناتج المحلي الخام (بدون الماس) في قطاع الصناعة عام ٢٠٠٦ بـ ٨٤ مليار ش.ج.، وبلغ الناتج لساعة العمل لدى العامل حوالي ١٢٥ ش.ج.

بلغ التصدير الصناعي ١٣٥ مليار ش.ج.، وهو يشكل ٤٣٪ من مجمل العائدات في مجال الصناعة ويعتمد بالأساس على منتجات التكنولوجيا العالية (الهاي تك).

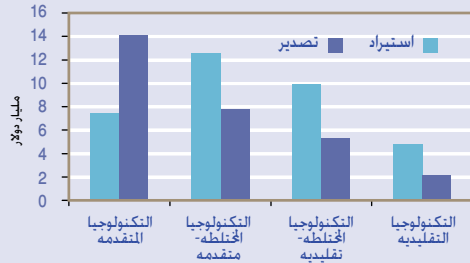


المصانع، المشتغلون والعائدات في قطاع الصناعة، حسب القوة التكنولوجية، ٢٠٠٦

عائدات (مليار ش.ج.)	مشتغلون	مصانع	القوة التكنولوجية
317	347,923 ^(١)	11,806	المجموع - أرقام مطلقة
	100.0	100.0	- النسبة المئوية
29.8	25.4	4.4	تكنولوجيا متقدمة (فروع الالكترونىكا، وسائل الطيران والأدوية)
25.3	13.6	9.4	تكنولوجيا مختلطة - متقدمة (فروع الكيمياء إيدون أدوية، ماكينات، معدات كهربائية ووسائل نقل إيدون وسائل الطيران)
19.6	24.6	34.4	تكنولوجيا مختلطة - تقليدية (فروع المناجم والكسارات، المطاط واللاستيك، العادن الأساسية ومنتجات المعادن)
25.3	36.4	51.7	تكنولوجيا تقليدية (فروع صناعات الغذاء، المشروبات، النسيج، الملابس، المنتجات الجلدية، الورق، الطباعة والخشب ومنتجاته)

(١) يشمل وظائف العمال الذين يعملون عن طريق شركات القوى العاملة

الاستيراد والتصدير الصناعي (غير الصافي) حسب القوة التكنولوجية (بدون الماس)، ٢٠٠٦



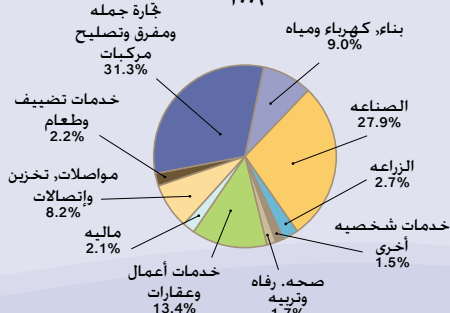
مصانع ومشتغلون، حسب القطاع، ٢٠٠٦

القطاع	مصانع		مشتغلون	
	أرقام مطلقة	النسبة المئوية	أرقام مطلقة	النسبة المئوية
المجموع	11,806	100.0	347,923	100.0
الخاص	11,563	97.9	294,808	84.7
الكيبوتسي والتعاوني	230	1.9	27,715	8.0
العام	13	0.1	25,400	7.3

مصانع ومشتغلون، حسب اللواء، ٢٠٠٦

اللواء	مصانع		مشتغلون	
	أرقام مطلقة	النسبة المئوية	أرقام مطلقة	النسبة المئوية
المجموع منه:	11,806	100.0	347,923	100.0
أورنطيم القدس	985	8.3	22,473	6.5
الشمال	1,603	13.6	59,168	17.0
حيفا	1,306	11.1	49,331	14.2
المرکز	3,185	27.0	95,853	27.6
تل أبيب	3,485	29.5	78,627	22.6
الجنوب	1,062	9.0	37,686	10.8

عائدات الفروع الاقتصادية، ٢٠٠٦



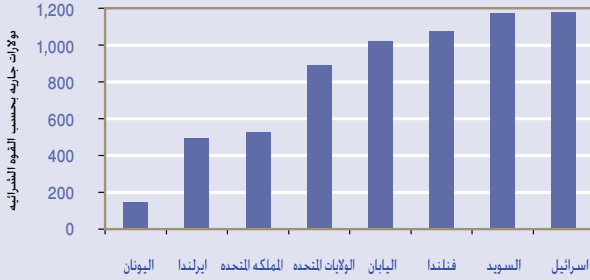
المجموع - ١.٢ ترليون ش.ج. تقريبا (بدون الماس)

العلوم والتكنولوجيا

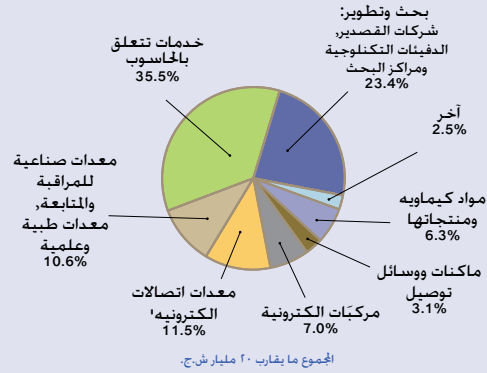
البحث والتطوير (ب.ت.)

تعتمد الاقتصادات الحديثة في العالم على الأبحاث والتكنولوجيا، بما في ذلك التكنولوجيا المتطورة في مجال الاتصال ونشر المعلومات. الاستثمار في مجال البحث والتطوير في إسرائيل، بالنسبة للناج المحلي الخام، هو الأعلى في العالم. هناك قسم أخذ بالازدياد من الصناعة يعتمد على استخدام التكنولوجيا المتطورة في عملية الإنتاج، ويتألف التصدير الصناعي بالأساس من منتجات تم إنتاجها بهذه التكنولوجيات. كما أن فروع الخدمات التي تتناول خدمات تكنولوجيا المعلومات والاتصال مع استخدام التكنولوجيا المتطورة، تطورت هي الأخرى في السنوات الأخيرة بوتيرة متسارعة.

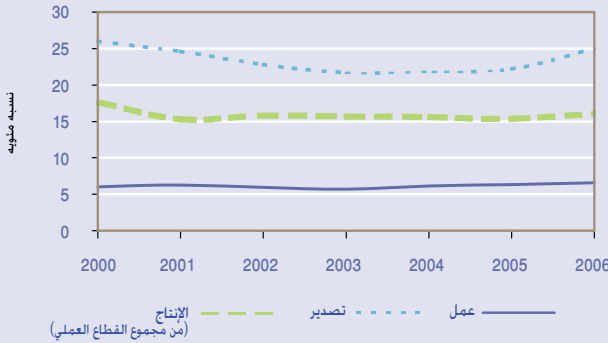
المصروفات القومية للفرد على دراسات البحث والتطوير - مقارنة دولية ٢٠٠٥



مصرفات على البحث والتطوير، ٢٠٠٤



نسبة فروع تكنولوجيا المعلومات من مجموع الاقتصاد



هل تعلم؟

أن التصدير الذي تنتجه تكنولوجيا المعلومات (ICT) عام ٢٠٠٦ كان يشكل ٢٥% من مجموع التصدير الكلي

فروع تكنولوجيا المعلومات (ICT) (Information and Communication Technologies)

فروع تكنولوجيا المعلومات هي من الفروع الرائدة في إحداث النمو في الاقتصاد في السنوات العشر الأخيرة. تشتمل هذه الفروع على أنشطة صناعة معدات الكمبيوتر، وصناعات وشركات تعنى بمجال البرامج والبيث وعرض المعلومات. نماز ال-ICT بإنتاج عال (ففي عام ٢٠٠٦ أنتج المشتغلون فيها، الذين شكلوا نسبة ٨% من مجمل المشتغلين في القطاع العملي، نسبة ١٦% من الناتج القطاع العملي). ال-ICT غنية بالأنشطة البحثية والتطويرية والدراسات ويوجه جزء لا بأس به من إنتاجها إلى التصدير. تتمتع إسرائيل بمكانة رائدة، مقارنة مع العديد من الدول الأعضاء في منظمة التعاون والتنمية الاقتصادية OECD استنادا إلى مؤشرات تكنولوجيا المعلومات.

المواصلات والاتصالات

هل تعلم؟

أن عدد المسافرين في القطر في العقد الأخير ارتفع أكثر من خمسة أضعاف

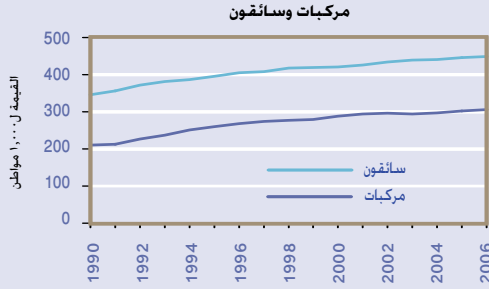
يشتمل فرع المواصلات والتخزين والاتصالات على: النقل البري، النقل البحري، النقل الجوي، الخدمات للمواصلات، التخزين، ساحات التوقف والشحن، البريد والتوزيع والاتصالات.

يوجد في إسرائيل عام ٢٠٠٦ حوالي ١٧.٧٠٠ كم من الطرق البلدية وغير البلدية والشوارع النافذة. سافر في هذه الطرق حوالي ٢.٢ مليون مركبة اسرائيلية مدنية قطعت حوالي ٤٣,٢٠٠ مليون كم.

حوالي ٧٧٪ من المركبات (١.٧ مليون) هي مركبات خصوصية، ٣٥٤ ألفا (١١.٣٪) هي شاحنات ومركبات تجارية وعدد الحافلات هو ١٢,٥٥٠ (٠.١٪) أما الباقي ويبلغ ١٢٤ ألفا (٥.٧٪) فهو عبارة عن حافلات صغيرة وسيارات أجرة، وسيارات خاصة ودراجات نارية.

ساق هذه المركبات قرابة ٣.٢ ملايين مرخصي للسياسة وتسببت حوالي ب ١٧,٠٠٠ حادث طرق مع مصابين (لا يشمل حوادث الطرق مع مصابين التي وقعت في مناطق يهودا والسامرة وقطاع غزة). أصيب في هذه الحوادث حوالي ٣٦,٠٠٠ شخص، قتل منهم ٤١٤ شخصا.

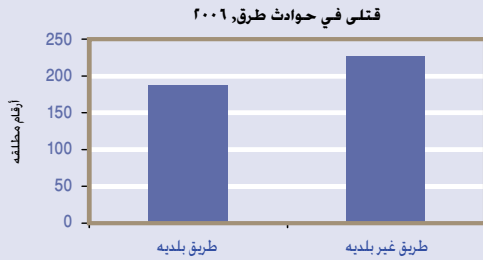
هكذا يصل عدد القتلى في حوادث الطرق (بدون مناطق يهودا والسامرة وقطاع غزة) منذ قيام الدولة الى ٢٤,٢٧٤.



مركبات لكل ١,٠٠٠ مواطن، ٢٠٠٤

828	الولايات المتحدة
711	اليونان
674	النمسا
637	سويسرا
635	فرنسا
626	المانيا
565	بلجيكا
300	اسرائيل

المصدر: International Road Federation



حوادث طرق مع مصابين، حسب نوع الحادث ٢٠٠٦

المجموع - أرقام مطلقة	النسبة المئوية
17,193	100.0%
تصادم مقدمة مركبة بجانب مركبة أخرى	50.1%
إصابة مائسي	16.7%
تصادم مقدمة مركبة بمؤخرة مركبة أخرى	10.8%
اصطدام آخر	6.4%
اصطدام جانب مركبة بجانب مركبة أخرى	5.5%
اصطدام مركبة بمركبة أخرى وجها لوجه	4.2%
إنتقال	2.8%
نزول عن الشارع أو إنزلاق	1.9%
آخر	1.6%

طائرات (دولية) (٢٠٠٦)

عدد الطائرات القادمة - ٣١,٩٣٩
عدد المسافرين - ٨,٨٩٦,٠٠٠
منهم: بطائرات إسرائيلية - ٤,٤٣٧,٠٠٠
شحنات - ٣١٨,٧٤٧ طن
منهم: بطائرات إسرائيل - ٢٠٣,٤٢١ طن

سفن (٢٠٠٦)

عدد السفن التي أبحرت - ٥,٢٣٩
عدد المسافرين - ٢١١,٠٠٠
مجموع الشحنات - ٤٨,١٢٤ ألف طن

قطارات (٢٠٠٦)

عدد المسافرين - ٢٧,٣٥١,٠٠٠
مجموع الشحنات - ٧,٦٤٢,٠٠٠ طن

اتصالات (٢٠٠٦)

١٢,٠٠٠ هاتف عمومي
٥٤.٦٪ من الأسر مشتركة بشبكة المعلومات (الإنترنت)
٨٧.٢٪ من الأسر تمتلك هاتفا خلويًا واحدًا على الأقل

بريد (٢٠٠٦)

٧٧٥ مليون إرساليه بريديه
١,٥٥٦,٠٠٠ طرد بريدي

السياحة



تلعب السياحة الخارجية والداخلية دورا اقتصاديا اجتماعيا سياسيا كبيرا. نبع تطور السياحة من عوامل عدة كازدياد الدخل المتاح وأيام العطل المدفوعة الأجر في أماكن العمل وخفض أسعار المواصلات، وازدياد أوقات الفراغ وتغيير أنماط استغلال أوقات الفراغ. يمكن ملاحظة ثلاثة أنواع أساسية من السياحة:

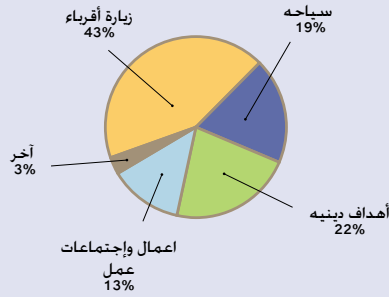
السياسة الوافدة، والإسرائيليون الذين يسافرون الى الخارج، والسياحة الداخلية. يشكل عدد السياح والإسرائيليون الذين دخلوا البلاد وخرجوا منها مقياسا حساسا للوضع الاقتصادي/الأماني في إسرائيل في فترة ما.

في عام ٢٠٠٦ دخل الى إسرائيل قرابة ١,٨٠٠,٠٠٠ سائح، بينما سافر منها حوالي ٢,٧٠٠,٠٠٠ إسرائيلي الى خارج البلاد.

خدمات الاستضافة، ٢٠٠٦

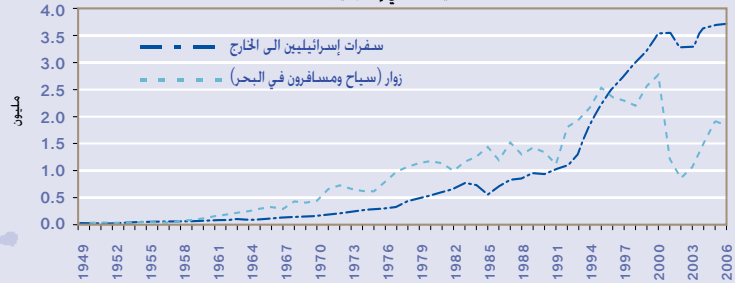
خدمات الاستضافة	ليال قضيت في خدمات الإستضافة
100.0%	
80.7%	في فنادق سياحية
5.7%	في فنادق أخرى
8.5%	في الإستضافة الريفية
3.7%	في مؤسسات نزل الشبيبة
1.4%	في المدارس الميدانية
100.0%	
68%	ليال قضاها إسرائيليون
32%	ليال قضاها سياح

توزيع السياح حسب هدف زيارتهم الأساسي ٢٠٠٦



فنادق سياحية	فنادق
331	
46,534	غرف
19,307,700	ليال قضيت في الفنادق السياحية
	ليال قضاها سياح كنسبه من مجموع الليالي التي قضيت
35.5%	
58.0%	حجوزات الغرف

السياحة في إسرائيل

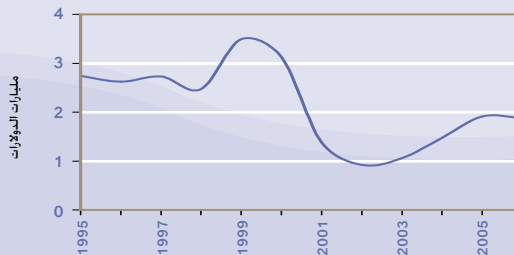


هل تعلم؟

مليوناً إسرائيليين سافروا إلى الخارج في عام ٢٠٠٦ (بعضهم سافر أكثر من مرة ولهدا تم تسجيل ٢.٧ مليون سفرة إلى الخارج).

نسبة سفر الأستراليين الى خارج البلاد بلغ ٢٩٪ من مجموع سكان إسرائيل

مدخولات من السياح، ١٩٩٥-٢٠٠٦

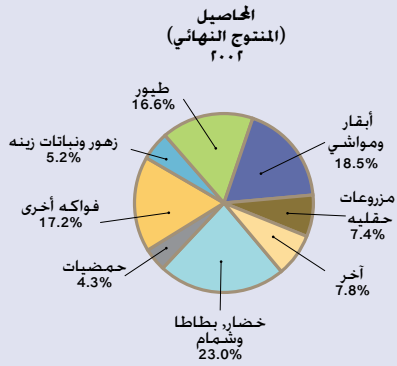


الزراعة

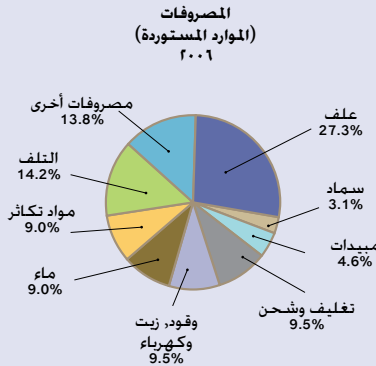


يشتمل فرع الزراعة على المحاصيل النباتية، والتحريج وزراعة الحدائق وتربية الحيوانات ومنتجاتها. شهد فرع الزراعة تحولات عديدة خلال السنين الماضية. وتتطور الزراعة الاسرائيلية سواء من حيث كمية الانتاج وجودته أو من حيث تنوع المحاصيل الزراعية. وقد أضيفت محاصيل جديدة كثيرة في مجال المحاصيل النباتية وفي مجال تربية الحيوانات.

طراً تحسن ملحوظ في أساليب الزراعة: في الري، وفي الدفيئات البلاستيكية، وفي المعدات وأجهزة معالجة المحاصيل وجمعها.



مجمّل المحاصيل - ٢١ مليار ش.ج.

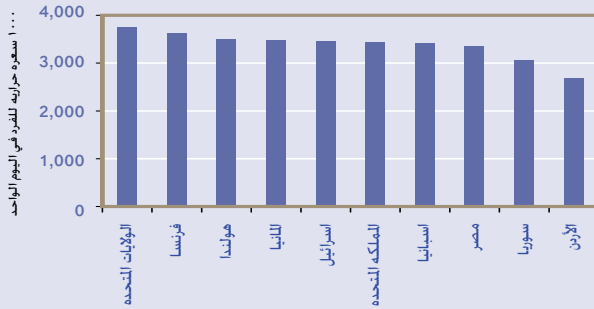


مجمّل المصرفات - ١.١٣ مليار ش.ج.

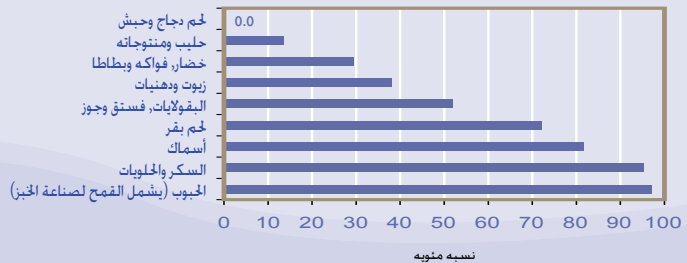
مساحة زراعية (بالآف الدونمات) ٢٠٠٤-٠٥

المجموع	القيمة
منه:	
مزروعات حقلية وخضار	1,561
خضار، بطاطا وشمام	649
مزروعات أخرى	534
حمضيات	161

تزايد السعرات الحرارية - مقارنة دولية ٢٠٠٣



مدى تعلق اسرائيل باستيراد المواد الأساسية، ٢٠٠٥



هل تعلم؟

أن الغابات في اسرائيل تشكل ٥% من مجمل المساحة البرية.

مساحة الغابات التي تتولى الكيرن كيميتم لإسرائيل رعايتها بلغت في عام ٢٠٠٦ - ٩٩٩ ألف دوّم.



دائرة الإحصاء المركزيه
أورشليم القدس: شارع كنفي نشارم ٦٦, زاوية شارع بكي, ص.ب. ٣٤٥٢٥,
ميكود ٩١٣٤٢
تل أبيب-يافا: شارع مناحم بيغن (شارع بيتح تيكفا) ٨٦,
بيت ليو غولديبرغ, ص.ب. ٥٧٢٠٧, ميكود ٦١٥٧١

مكاتب دائرة الإحصاء المركزيه تستقبل الجمهور
أيام الأحد الخميس بين الساعات ٩:٠٠-١٤:٠٠



هواتف في وحدات المعلومات
أورشليم القدس: ٠٢-٦٥٩-٢٦٦٦
تل أبيب-يافا: ٠٣-٥٦٨-١٩٣٣



طلب نشرات: ٠٢-٦٥٩-٢٠٣٢ , ٠٢-٦٥٩-٢٦٦٦
٠٣-٥٦٨-١٩٣٢/٣

فاكس في وحدات المعلومات:
أورشليم القدس: ٠٢-٦٥٢-١٣٤٠
تل أبيب-يافا: ٠٣-٥٦٨-١٩٤٦



المكتبه:

المكتبه موجوده في مكاتب دائرة الإحصاء المركزيه في أورشليم القدس
وتستقبل الجمهور أيام الأحد- الخميس بين الساعات : ٩:٠٠-١٤:٠٠
هاتف: ٠٢-٦٥٩-٢٥٥٥



يمكن الإطلاع على نشرات دائرة الإحصاء المركزيه أيضا في مكاتب مركز
المعلومات الأحصائيه في تل أبيب-يافا.

موقع الدائره على شبكة الانترنت:
www.cbs.gov.il



البريد الإلكتروني للدائره:
info@cbs.gov.il

إعداد: اوريت بنسو
إستشاره: ياعيل ناتان

باشتراك (حسب الترتيب الأبجدي): أحمد حليلح, د. اركادي
شنايدر, آري برتنييل, آرييه أهارون, امير دافسون, ابلا
رويتمن, أيتي يعكوف, ايديت نوي, بلها روزينبرغ, تالي تال,
تيلدا حياط, جورج كون, دافيد معغان, روني اسحبيق, سمحا
بار إليعزر, سولي بيلغ, سيغال زنطي, شوشي آينهورن, شيرا
كوبيشتاين, عنبر صباغ, غيليا يوحاي, فيرد غرينط, ليثور
دويس, د. موشي يناي, ميري بن طوليللا, نعاما روثم, نوآ
بريتر, نورما غولوفيتش, نوريت دوبرين, نوريت يفي, هيلن
بروسيلويسكي, يوسي غدنيان, يحزكيئيل مئروفش.

الرسوم البيانية والجدول: نتاشا ريزنيك
رسوم وصور: دافيد واوريت بنسو
تدقيق: چليت شعاع

صور عباد الشمس والجرار التي تظهر على الغلاف, بلطف
من وزارة السياحه



تصميم: استوديو باتي ساسون

معلومات عن جدول الأسعار:
٠٢-٦٥٢-٧٥٥٠ (متعدد الخطوط), ٢٤ ساعه يوميا
على الهاتف الخليوي (إتصات مختصر): *٢٥٥٠*

