

סדרת ניירות עבודה

WORKING PAPER SERIES

מס' 26 No.

ההוצאה הפרטית לחינוך יסודי בישראל בשנת 2003
ובהשוואה להוצאה הציבורית

Private Versus Public Expenditure on Primary Education in Israel, 2003

חוה הלר* נעם זוסמן**
מירב פסטרנק*** עדנאן מנסור***
דמיטרי רומנוב*** עופר רימון****
Chava Heller* Noam Zussman**
Adnan Mansour*** Merav Pasternak***
Dmitri Romanov*** Ofer Rimon****
שבט תשס"ז, פברואר 2007 February

* הלשכה המרכזית לסטטיסטיקה – אגף מיקרו כלכלה
** בנק ישראל – מחלקת המחקר
*** הלשכה המרכזית לסטטיסטיקה – אגף המדען הראשי
**** קרן סקטי"א-רש"י (לשעבר משרד החינוך)

- * Central Bureau of Statistics – Micro-Economic Department
- ** Bank of Israel – Research Department
- *** Central Bureau of Statistics – The Chief Scientist Department
- **** Sacta-Rashi Foundation (formerly of the Ministry of Education)

The English abstract appears on the other side

הוצאת הלשכה המרכזית לסטטיסטיקה, רח' כנפי נשרים 66, פינת רח' בקי,

ת"ד 34525, ירושלים 91342

טל': 02-6592666; פקס: 02-6521340

אתר הלמ"ס באינטרנט: www.cbs.gov.il

דואר אלקטרוני: info@cbs.gov.il

הלשכה המרכזית לסטטיסטיקה (הלמ"ס) מעודדת מחקר המבוסס על נתוני הלמ"ס. פרסומי תוצאות מחקרים אלו אינם פרסומים רשמיים של הלמ"ס, והם לא עברו את הביקורת שעוברים פרסומים רשמיים של הלמ"ס. הדעות והמסקנות המתבטאות בפרסומים אלו, כולל בפרסום זה, הן של המחברים עצמם ואינן משקפות בהכרח את הדעות והמסקנות של הלמ"ס. פרסום מחדש של העבודה, כולה או מקצתה, טעון אישור מוקדם של המחברים.

רחוב כנפי נשרים 66 פינת רחוב בקי, גבעת שאול, ת"ד 13015, ירושלים 95464 טלפון: 02-6592666, פקס' 02-6521340

דואר אלקטרוני: info@cbs.gov.il כתובת האתר: www.cbs.gov.il

תקציר

ההוצאה הפרטית הממוצעת למשק בית לחינוך ילד בבית ספר יסודי עמדה בשנת 2003 על כ-274 ש"ח לחודש והייתה גבוהה פי חמישה בחמישון העליון של ההכנסה המשפחתית הפנויה לנפש תקנית מאשר בחמישון התחתון. תשלומי ההורים לבית הספר היוו למעלה משליש מסך ההוצאה. עלות סל ההוצאה השנתי לתלמיד, המהווה למעלה מארבע חמישיות מההוצאה הממשלתית בחינוך היסודי, עמדה בממוצע על כ-7.6 אלפי ש"ח – למעלה מכפול מההוצאה הפרטית. מידת ההעדפה המתקנת הגלומה בהקצאת סל ההוצאה לבני השכבות החלשות הייתה נמוכה יחסית ולכן לא הביאה לקיזוז מלוא הפערים הניכרים בהוצאה הפרטית לילד לרעתם, כך שסך ההוצאה לחינוך ילד בחמישון העליון היה גבוה בחמישית מזו לילד בחמישון התחתון. עלות סל ההוצאה וההוצאה הפרטית לחינוך ילד בחינוך הערבי והחרדי נפלו מאלו בחינוך העברי הממלכתי והממלכתי-דתי, כך שסך ההוצאה לחינוך ילד בשני זרמי החינוך הראשונים הייה נמוך בשליש מסך ההוצאה של האחרונים. תרומת עלות סל ההוצאה להכנסתם הפנויה של משקי הבית הגיעה בממוצע לכ-8 אחוזים, ולמעלה מכך בחינוך הערבי והחרדי. היא צמצמה בכ-29 אחוזים את תחולת העוני של ילדים בבית ספר יסודי ובכ-9 אחוזים את מדד גייני לאי-השוויון בהכנסות משפחותיהם.

מילות מפתח: חינוך יסודי, הוצאה פרטית, הוצאה ציבורית.

אנו מודים לדוד מעגן, לדן שיינברג, לאורלי פורמן וליפית אלפנדרי מהלשכה המרכזית לסטטיסטיקה,
על אספקת הנתונים ועל ההסברים המלומדים.

תוכן העניינים

7	1. מבוא.....
9	2. בסיס הנתונים – סקר הוצאות משק הבית.....
10	3. ניתוח הממצאים.....
10	3.1. הוצאה פרטית לחינוך יסודי.....
10	3.1.1. הוצאה פרטית לפי הכנסת משקי הבית.....
11	3.1.2. הוצאה פרטית לפי מגזר, סוג פיקוח והכנסת משקי הבית.....
12	3.2. הוצאה פרטית וציבורית לחינוך יסודי.....
15	4. סיכום.....
17	רשימת ספרות.....
18	לוחות ותרשימים.....
34	נספח א'.....
36	נספח ב'.....

1. מבוא

השכלתו של הפרט מהווה גורם מפתח בקידומו החברתי-כלכלי והספקת שירותי חינוך היא מתחומי הפעילות המרכזיים של המגזר הציבורי, בין השאר במטרה לצמצם את אי-השוויון בחינוך: גישור על פערים בהישגים הלימודיים של תלמידים, תוך מתן הזדמנות שווה גם למי שגדלו במשפחות מרקע חלש וסובלים משום כך מחסכים חינוכיים. חשיבות צמצום אי-השוויון בחינוך בישראל כמנגנון להקטנת הפערים החברתיים-כלכליים גברה עם העלייה בתשואה להשכלה והתרחבות הקיטוב בהכנסות.

הפערים בהישגים הלימודיים בארץ גבוהים מאוד ובולטים בין בני השכבות המבוססות לבין אלו ממעמד חברתי-כלכלי נמוך (לביא, 1999 ו-2003; דהן ואחרים, 2001; אדלר ובלס, 2003; בנק ישראל, 2005; קנת-כהן ואחרים, 2005; שי ואחרים, 2005; פרידלנדר ואחרים, 2006). זאת על אף שננקטים צעדים רבים לחיזוק אוכלוסיות חלשות, תוך יצירת העדפה מתקנת (ראו הלשכה המרכזית לסטטיסטיקה, 2006, 2007).

אחת הסיבות המרכזיות לפערים הנרחבים בהישגים היא החסכים החינוכיים של תלמידים מהשכבות החלשות המועצמים עקב הקושי של הוריהם להשקיע משאבים בחינוכם, כפי שבא לידי ביטוי בפערים הניכרים לרעתם בהוצאה הפרטית לחינוך (הלשכה המרכזית לסטטיסטיקה, 2005), וגם ביכולת המוגבלת שלהם לגייס משאבים נוספים. כל אלו מקנים לתלמידים מהשכבות המבוססות סיכוי גדול יותר להצליח בלימודים בבית הספר ולהמשיך ללימודים גבוהים, גם אם כישוריהם האישיים אינם עולים על אלו של תלמידים ממשפחות מצוקה.

מטרת הפרסום היא להציג את ההוצאה הפרטית והציבורית לחינוך תלמידי בתי הספר היסודיים הרגילים בישראל בשנת 2003, לפי הכנסתם המשפחתית וזרם החינוך אליו הם משתייכים.

הפרסום מתמקד בתלמידי בתי הספר היסודיים משלושה טעמים: מחקרים מראים בבירור שהתשואה הגבוהה ביותר להקצאת משאבים חינוכיים מושגת בגילאים הצעירים (לדיון נרחב ראו Heckman and Krueger, 2004); חלקה המכריע של ההוצאה הממשלתית במימון החינוך היסודי, העולה על זה בדרגי חינוך אחרים; לאחרונה קיבלה הלשכה המרכזית לסטטיסטיקה (להלן ה"למ"ס) ממשרד החינוך נתונים מפורטים על ההוצאה הציבורית לחינוך יסודי, וכך התאפשר לראשונה קישור ההוצאה הציבורית להוצאה הפרטית ברמת התלמיד ומשק הבית.

בחינת ההוצאה הציבורית לחינוך לעומת ההוצאה הפרטית חיונית בכדי לענות על השאלה באיזו מידה ההעדפה המתקנת בהוצאה הציבורית מצליחה לצמצם את הפער הניכר בהוצאה הפרטית לחינוך לרעת השכבות החלשות. כיוון שההוצאה הציבורית מהווה למעלה מארבע חמישיות מההוצאה הלאומית השוטפת לחינוך (ה"למ"ס, 2006א), יש לסוגיה זו חשיבות רבה בהערכת גודלן של העברות בעין בחינוך לפי מאפייני משק הבית, ולאומדן תרומתן להכנסתם המותאמת ולצמצום תחולת העוני.

יצוין כי בעבר אמנם נבחנו הגורמים הקובעים את סך ההוצאה לחינוך (זעירא וסטרבצ'ינסקי, 2002) אך לא את חלוקת המשאבים. כמו כן נערכו בדיקות של ההעברות בעין בחינוך (ה"למ"ס, 1997; סבג-אנדבלד, 2005) – אולם אלו התבססו על ממוצעי ההוצאה הציבורית לתלמיד לפי דרג חינוך, ולכן היו מוטים במידה רבה בשל התקצוב הדיפרנציאלי מאוד לפי המאפיינים החברתיים-כלכליים של התלמיד, ובבית הספר התיכון גם לפי מסלול לימודיו (ראו זוסמן ואחרים, 2005).

בפרסום ה"למ"ס (2007) נותחה בהרחבה הקצאת שעות ההוראה ועלותן לתלמידים בחינוך היסודי הרגיל בשנת הלימודים תשס"ג (2002/2003), לפי זרם חינוך ומאפיינים חברתיים-כלכליים של התלמידים. בפרסום הנוכחי מזווגים אותם הנתונים על עלות ההוראה עם המידע המפורט על ההוצאה הפרטית לחינוך יסודי ותכונות משק הבית הכלולים בסקר הוצאות משק הבית 2003.

הניתוח אינו כולל את תלמידי החינוך המיוחד, שהיוו בשנת הלימודים תשס"ג כ-3 אחוזים מכלל התלמידים בחינוך היסודי (ה"למ"ס, 2004ב; משרד החינוך, 2006). אי-הכללת תלמידי החינוך המיוחד

נובעת מכך שהמחקר מתמקד בהבדלים בהוצאה הפרטית והציבורית לחינוך הנובעים ממאפייניהם החברתיים-כלכליים של התלמידים, ולא מאלו שמקורם בלקויות.

יש להדגיש שההוצאה הציבורית בפרסום היא אך ורק בגין סל ההוראה, ואין מובאות בחשבון הוצאות על תקורות ועל השקעות. בכל זאת, ראוי לציין שתקצוב התקורות מחולק בין התלמידים לפי קריטריונים ברורים, אחידים ושוויוניים, כך שהתקצוב כמעט אינו משפיע על תחולת ההוצאה הציבורית. כמו כן, עקב מחסור בנתונים לא נכללו בהוצאה הציבורית שני סוגי הוצאה, שבחלקם מיועדים למימון שעות הוראה: הוצאה של רשויות מקומיות ותרומות והכנסות עצמיות של בתי ספר – המהוות חלק שולי מסך ההוצאה לחינוך יסודי (הלמ"ס, 2007).

2. בסיס הנתונים – סקר הוצאות משק הבית

סקר הוצאות משק הבית נערך מדי שנה על ידי הלשכה המרכזית לסטטיסטיקה בקרב מדגם מייצג של משקי בית באוכלוסייה – לפירוט ראו הלמ"ס (2005). בשנת 2003 נכללו במדגם 6,218 משקי בית. מטרת הסקר היא לאסוף מידע על ההוצאה לתצרוכת של משקי הבית ועל מאפייניהם החברתיים-כלכליים. הסקר משמש גם לקביעת משקולות סעיפי סל ההוצאה במדד המחירים לצרכן.

משקי הבית נשאלים בין השאר על הוצאותיהם בתחום החינוך. מעניינינו נתונים להוצאה הפרטית לחינוך שניתן היה למצוא לה תחליף במגזר הציבורי ו/או שהיא קשורה קשר הדוק לפונקציות הייצור של מערכת החינוך ולמטרותיה המיידיות. לפיכך אנו מגלים עניין בעיקר בהוצאה על שירותי חינוך, ספרים ומכשירי כתיבה, שירותי מחשב ואינטרנט, קייטנות וצהרונים/מועדוניות. ההוצאות בתחומים אחרים, כמו תרבות ובידור, מספקות בראש ובראשונה תנאי רקע תומכים למעשה החינוכי בבית הספר, ולכן הן פחות רלוונטיות לצרכי השוואה בין ההוצאה הפרטית לחינוך להוצאה הציבורית.

ברוב סעיפי ההוצאה הפרטית לחינוך משקי הבית נשאלים במפורש מי הוא הפרט שבגינו הייתה ההוצאה. הוצאות אחרות, שלא שויכו לפרט – כמו רכישת ספרים, כלי כתיבה ומחשב ביתי – נצרכו על ידי פרט אחד או כמה מבני הבית. היה צריך לחלק את אותן הוצאות בין הפרטים, בהתאם לקריטריונים שונים, כך שניתן יהיה לזקוף את חלקו של הילד בבית ספר יסודי בהוצאה לחינוך (ראו נספח ב').

עיקרון החלוקה הפשוט שננקט הוא כדלקמן. חושבה ההוצאה הממוצעת לחינוך לילד במשקי בית שיש בהם ילדים בבית ספר יסודי בלבד. לאחר מכן חושבה ההוצאה עבור משקי בית שיש בהם ילדים אך ורק בגיל בית ספר על-יסודי¹. יחס ההוצאה לילד בין משקי בית משני הסוגים שימש לזקיפת ההוצאה לילד בבית ספר יסודי במשקי בית בהם יש ילדים בבית ספר יסודי ועל-יסודי כאחד. לדוגמה, אם במשק בית בו יש ילדים בבית ספר יסודי בלבד ההוצאה החודשית הממוצעת לילד בגן קייטנה ומחנה קיץ היא 20 ש"ח, ובמשק בית בו יש ילדים בבית ספר על-יסודי בלבד היא 10 ש"ח לילד, אזי במשק בית בו יש ילד אחד בבית ספר יסודי ושני ילדים בבית ספר על-יסודי, והוציא 40 ש"ח עבור קייטנה ומחנה קיץ, תיזקף ההוצאה של 20 ש"ח עבור הילד בבית ספר יסודי. עקרון חלוקה זה הוא אמנם פשוט ומתעלם למשל מיתרונות לגודל בתצרוכת, אך כיוון שמשקל ההוצאה הלא-משויכת עומד על כשליש בלבד אין טעם לערוך זקיפות מורכבות (המסתייעות למשל בתוצאות אמידה של סעיפי הוצאה לפי הרכב משק הבית). מסתבר כי במרבית סעיפי ההוצאה שחולקו באופן יחסי לא נמצאו כמעט הבדלים בין ההוצאה לילד בחינוך היסודי לבין זו לילד בחינוך העל-יסודי ולכן הם חולקו באופן אחיד, למעט סעיף ההוצאה לקייטנה לילדים ומחנה קיץ, שהיה גבוה פי 1.27 אצל הראשונים.

סקר הוצאות משק הבית קושר לקבצים המינהליים של תלמידי בתי הספר היסודיים הרגילים². בסך הכול אותרו 1,514 משקי בית עם ילדים בבית ספר יסודי רגיל, המייצגים לפי מקדמי הניפוח של סקר הוצאות משק הבית כ-460 אלף משקי בית באוכלוסייה. אותרו 2,335 תלמידים בחינוך היסודי הרגיל³, המייצגים לפי מקדמי הניפוח של הסקר כ-707 אלף תלמידים. אלו מהווים כ-95.3 אחוזים מהתלמידים בחינוך היסודי הרגיל. הפער מוסבר בעיקר בכך שסקר הוצאות משק הבית 2003 אינו כולל את תלמידי בתי הספר היסודיים המתגוררים בקיבוצים, במושבים שיתופיים, בדוויים הגרים מחוץ ליישובי קבע, וכן מקרים ספורים של ילדים בגיל בית ספר יסודי שלא אותרו עבורם מספרי תעודות זהות.

¹ בסקר הוצאות משק הבית נשאלים הנסקרים לגבי דרג החינוך של כל אחד מילדיהם. לצורך המחקר ילד הוגדר בבית ספר יסודי אם נמצא בקובץ התלמידים של שנת הלימודים תשס"ג בבית ספר יסודי.

² באותם מקרים מועטים בהם לא היו בסקר מספרי תעודות זהות לילדים בגיל בית ספר יסודי הם שוחזרו באמצעות הצלבה של מספרי תעודות זהות של בני משק בית אחרים ומרשם התושבים, ובמקרים ספורים בהם לא היו תעודות זהות לכל בני משק הבית בסקר אותו משק בית הושמט מהחקירה.

³ 59 ילדים שהוגדרו בסקר הוצאות משק הבית בחינוך היסודי לא היו בו לפי קובץ התלמידים. הם מייצגים 18.4 אלף ילדים באוכלוסייה.

קיבלנו אפוא קובץ המכיל מצד סקר הוצאות משק הבית 2003 את ההוצאה הפרטית לחינוך יסודי ואת התכונות החברתיות-כלכליות של משקי הבית, מעובה בנתונים מינהליים הכוללים את מאפייני מערכת החינוך עבור אותם תלמידים וכמובן את עלות ההוצאה בגינם.

3. ניתוח הממצאים

3.1. הוצאה פרטית לחינוך יסודי

הלשכה המרכזית לסטטיסטיקה מפרסמת מדי שנה, בהתבסס על סקר הוצאות משק הבית, את ההוצאה הפרטית לחינוך לפי סעיף הוצאה, אלא שאין היא עורכת הבחנה מלאה בין דרגי החינוך השונים (למשל חינוך יסודי ועל-יסודי) ולא מתייחסת למגזר ולסוג הפיקוח של התלמידים. פרק זה נועד על כן להציג בפירוט רב את ההוצאה הפרטית לחינוך יסודי, לפי חתכים מגוונים: תחילה לפי הכנסה פרטית פנויה לנפש תקנית של משקי הבית בכלל האוכלוסייה ולאחר מכן לפי מגזר וסוג פיקוח.

3.1.1. הוצאה פרטית לפי הכנסת משקי הבית

ההוצאה הפרטית החודשית הממוצעת למשק בית עבור חינוך ילדים בבית ספר יסודי עמדה בשנת 2003 על 432 ש"ח, המהווה כ-3.5 אחוזים מסך ההוצאה לתצרוכת (לוח 1). ההוצאה לילד הסתכמה ב-274 ש"ח לחודש (לוח 2). תשלומי הורים לבית הספר היוו כ-36 אחוזים מההוצאה הפרטית (נספח ב' ותרשים 1א). אלו כוללים תשלומי חובה ותשלומי רשות – עבור טיולים, מסיבות, סל תרבות וכדומה, כמו גם לחינוך המשלים (תל"ן – תוכנית לימודים נוספת), ואף לרכישת ציוד קבוע ומתבלה. שיעורים, קורסים וחוגים היוו 28 אחוזים מההוצאה הפרטית, ספרים ומכשירי כתיבה וכן מחשב ואינטרנט – 12 אחוזים כל אחד, והיתר מיועד לקייטנות, לצהרון/מועדונית ולהוצאות אחרות.

קיימת שונות ניכרת בהרכב ההוצאה הפרטית לחינוך יסודי לפי רמת הכנסה, שכן בחמישון התחתון של ההכנסה המשפחתית הפנויה לנפש תקנית בכלל האוכלוסייה תשלומי ההורים עמדו על 52 אחוזים מסך ההוצאה לחינוך יסודי (תרשים 1ב), ובחמישון העליון הם הגיעו ל-24 אחוזים בלבד. ההוצאה על ספרים ומכשירי כתיבה היוותה נתח גדול יותר מההוצאה לחינוך של השכבות החלשות. משקי בית מבוססים צרכו שיעור גבוה יחסית מההוצאה הפרטית לחינוך יסודי על שיעורים, קורסים וחוגים, קייטנות וצהרון/מועדונית. במקרה של קייטנות ניתן להסביר זאת, בין השאר, בשיעורי תעסוקה גבוהים של האמהות. ממצא מעניין נוסף נוגע לפער הדיגיטאלי: שיעורי הבעלות על מחשב אישי וחיבור לאינטרנט היו הרבה יותר גבוהים במשקי בית מבוססים – למשל שיעור הבעלות על מחשב עמד על למעלה מ-96 אחוזים בשני החמישונים העליונים של ההכנסה המשפחתית בהשוואה ל-46 אחוזים בחמישון התחתון. לכך עשויה להיות השפעה שלילית על ההישגים הלימודיים של תלמידים מהשכבות החלשות באוכלוסייה ועל יכולתם להשתלב בהצלחה בעידן טכנולוגיות המידע.

ההוצאה הפרטית לחינוך יסודי עלתה מ-255 ש"ח בחמישון התחתון ל-908 ש"ח בחמישון העליון. שיעור ההוצאה הפרטית לחינוך מההכנסה הפנויה של משק הבית ירד מ-4.0 אחוזים בחמישון התחתון ל-3.2 אחוזים בחמישון העליון, ולעומת זאת שיעור ההוצאה ביחס לתצרוכת עלה מ-3.0 אחוזים ל-4.2 אחוזים, בהתאמה.

ההוצאה הפרטית לחינוך ילד בבית ספר יסודי גדלה בשיעור ניכר עם העלייה בהכנסה המשפחתית (לוח 2 ותרשים 2): בחמישון התחתון היא עמדה על 133 ש"ח לחודש והגיעה ל-688 ש"ח בחמישון העליון, למעלה מפי חמישה. תשלומי הורים לבית הספר עבור כל ילד גדלו רק פי 2.4 במעבר בין החמישון התחתון לעליון, ואילו ביתר סעיפי ההוצאה הם גדלו בשיעורים הרבה יותר גבוהים. כך למשל,

ההוצאה החודשית הממוצעת על שיעורים, קורסים וחוגים לילד עלתה מ-17 ש"ח לחודש בחמישון התחתון ל-275 ש"ח בחמישון העליון, גידול של פי שישה עשר.

ההבדלים שנמצאו בסקר הוצאות משק הבית בגובה תשלומי הורים לבתי ספר יסודיים בין בעלי הכנסה גבוהה ונמוכה עולים בקנה אחד עם ממצאי דוח בקרת התקן של משרד החינוך. על פי הדוח (ראו הלמ"ס, 2007), הורים מרקע חזק, המצויים בעשירוני טיפוח 1-3, מממנים 0.04 שעות הוראה שבועיות, בהשוואה להורים מרקע חלש, המצויים בעשירוני טיפוח 8-10, הממנים 0.02 שעות.

תשלומי ההורים המרביים ומידת הפרוגרסיביות של התשלומים לפי הכנסת ההורים נקבעים על ידי ועדת החינוך של הכנסת, כפי שהדבר בא לידי ביטוי בחוזר מנכ"ל [משרד החינוך]. קביעת תקרה לגובה תשלומי ההורים פועלת לכאורה לצמצום הפערים בתשלומים, אך במקרים רבים חורגים ממנה⁴. הורים בעלי הכנסה נמוכה משלמים, כאמור, לבית הספר פחות מהורים מבוססים, וגם יכולתם של הראשונים לעמוד בתשלומים קטנה יותר⁵ – שני גורמים המרחיבים את ההבדלים בגובה תשלומי ההורים לפי מצבם הכלכלי. העובדה שתשלומי ההורים בחמישון העליון של ההכנסה היו גבוהים פי 2.4 מאשר בחמישון התחתון – בעוד שבסעיפי הוצאה אחרים היחס היה גבוה בהרבה (ובסה"כ פי 5.2) – נובעת אפוא מהסדרת תשלומי ההורים, וגם מעידה כפי הנראה שהורים אמידים מעדיפים להקנות את היתרון לילדיהם באופן ישיר, ולא באמצעות הגדלת המשאבים העומדים לרשות בית הספר (ראו גם אדלר ובלס, 2003).

3.1.2 הוצאה פרטית לפי מגזר, סוג פיקוח והכנסת משקי הבית

קיימים הבדלים בולטים בהוצאה הפרטית לחינוך יסודי בשנת 2003 לפי מגזר וסוג פיקוח של התלמידים (לוח א3). בעוד שההוצאה החודשית הממוצעת לילד בחינוך הממלכתי העברי עמדה על 380 ש"ח, בחינוך הממלכתי-דתי היא הייתה 317 ש"ח ובזרם החרדי (פיקוח "אחר") רק 230 ש"ח. בחינוך הערבי ההוצאה החודשית לחינוך לילד ביסודי הייתה נמוכה בהרבה והגיעה ל-106 ש"ח בלבד.

ברוב סעיפי הוצאה נשמר המדרג לעיל. בולטת ההוצאה הגבוהה של ילדים בזרם החרדי ובחינוך הממלכתי-דתי עבור תשלומי הורים, הן במונחים מוחלטים והן ביחס לסך ההוצאה לחינוך⁶. בין הסיבות לכך קיום שיעורי תורה והארכת יום הלימודים הנפוצים בחינוך הממלכתי-דתי והחרדי. להבדיל, בחינוך הממלכתי העברי שכיחה התופעה של שימוש בצהרונים באמצעות המגזר הפרטי. שיעור גבוה יחסית מסך ההוצאה מוקדש בחינוך הממלכתי העברי לשיעורים, לקורסים ולחוגים, ובחינוך הערבי לספרים ולמכשירי כתיבה.

בולט שיעור ההוצאה הנמוך יחסית לחינוך ילד ערבי בהשוואה להוצאה לתצרוכת לנפש – 6.4 אחוזים בלבד בהשוואה לשיעור כפול בחינוך העברי. שיעורים נמוכים של בעלות על מחשב וחיבור לאינטרנט ניתן למצוא בזרם החרדי ובחינוך הערבי.

הסבר מרכזי להבדלים בדפוסי ההוצאה לחינוך יסודי לפי מגזר וסוג פיקוח הוא הפערים בהכנסה הפנויה של ההורים לפי זרמי החינוך. כך למשל, למעלה מרבע מהתלמידים בחמישון התחתון של ההכנסה המשפחתית הפנויה לנפש תקנית בכלל האוכלוסייה הם חרדים (פיקוח "אחר") ולמעלה ממחצית בחינוך

⁴ מבקר המדינה (2001) ציין כי תשלומי ההורים חורגים לעיתים מהסכומים המרביים הנקובים בחוזרי מנכ"ל וכי קיימים בתי ספר הדורשים מההורים תשלומים בעד שירותים נוספים מעבר לאלו שביגנים מותר לגבות. כך נוצר אי-שוויון בכספי ההורים העומדים לרשות בתי הספר, ומכאן גם ברמת השירותים המסופקים לתלמידים.

⁵ בסקר תשומות בחינוך תשס"א (הלמ"ס, 2004א), שנערך על ידי הלמ"ס בהזמנת משרד החינוך, נשאלו מנהלי בתי הספר מהו שיעור ההורים המסרבים לשלם את תשלומי ההורים. במגזר העברי, שיעור זה ירד עם העלייה באשכול החברתי-כלכלי של הישוב בו נמצא בית הספר – מ-18 אחוזים בשני העשירונים התחתונים של האשכולות ל-4 אחוזים בחמישון העליון – ואילו במגזר הערבי שיעור המסרבים עמד על כ-30 אחוזים בכל אשכול.

⁶ מסקר תשומות בחינוך תשס"א (הלמ"ס, 2004א, לוח ג') עולה כי ההכנסות השנתיות הממוצעות של בתי ספר יסודיים (למעט פנימיות) מתשלומי הורים לילד בזרם החרדי היו הגבוהות ביותר (1,171 ש"ח), לאחריהן בחינוך הממלכתי (863 ש"ח) והממלכתי-דתי (663 ש"ח) והרחק מאחור בחינוך הערבי (178 ש"ח). מדובר על הכנסות הנופלות מתשלומי ההורים לילד ומדווחים בסקר הוצאות משק הבית לשנת 2003.

הערבי (לוח 3ב, שורה תחתונה). לעומת זאת, תלמידי החינוך הממלכתי העברי מהווים קרוב לארבע חמישיות מכלל התלמידים בחמישון העליון (לוח 3ג, שורה תחתונה). לפיכך יש מקום לבחון את ההוצאה הפרטית לחינוך יסודי לפי מגזר וסוג פיקוח, בהתחשב בהכנסת משק הבית.⁷

מתרשים 3 (חלק א') עולה כי בכל חמישון הכנסה פנויה סך ההוצאה הפרטית לילד בחינוך יסודי הייתה בשנת 2003 הגבוהה ביותר בחינוך הממלכתי העברי והנמוכה ביותר בחינוך הערבי, והיא עלתה ככל שהכנסה הפנויה של משק הבית הייתה גבוהה יותר. תמונה דומה קיימת גם ביחס להוצאה בסעיפים הבאים: שיעורים, קורסים וחוגים (חלק ג'); קייטנה וצהרון/מועדונית (חלק ו'). תשלומי ההורים לבית הספר היו גבוהים יחסית בזרם החרדי ובחינוך הממלכתי-דתי (חלק ב'). ההוצאה עבור ספרים ומכשירי כתיבה של הורים בחינוך הערבי בחמישונים 2-4 של ההכנסה הפנויה הייתה חריגה כלפי מעלה (חלק ד'). מעניין לציין כי ההוצאה על מחשב ואינטרנט הייתה הנמוכה ביותר בקרב החרדים (חלק ה'), ממצא שאינו מפתיע בהתחשב בכך ששיעור הבעלות שלהם על מחשב ושיעור החיבור לאינטרנט היה הנמוך ביותר (ראו לוח 4, חלק א'). תופעה בולטת נוספת היא שבחינוך הממלכתי העברי נרשמה עלייה חדה בכל סעיפי ההוצאה במעבר מחמישונים 2-4 לחמישון העליון.

ההוצאה הפרטית הנמוכה יחסית לילד בחינוך היסודי הערבי מוסברת בין השאר בכך שההכנסה הפנויה לנפש תקנית של משפחה ערבית בחמישונים השונים נמוכה מזו של הורי ילדים בחינוך העברי המצויים באותו חמישון.

3.2 הוצאה פרטית וציבורית לחינוך יסודי

להעמדת ההוצאה הציבורית לחינוך מול ההוצאה הפרטית לחינוך נודעת חשיבות רבה כיוון שהיא מאפשרת להעריך באיזו מידה ההעדפה המתקנת בהוצאה הציבורית מצליחה לצמצם את הפער הניכר בהוצאה הפרטית לחינוך לרעת בני השכבות החלשות. בנוסף, ההוצאה הציבורית על שירותי חינוך – המכונה גם העברה בעין (in-kind) מהמגזר הציבורי למשקי הבית – תורמת להכנסה הפנויה *המותאמת* של משקי הבית, דהיינו להכנסתם הפנויה יחד עם אותה העברה, וכך עשויה לצמצם את תחולת העוני לעומת מדידה לפי הכנסה פנויה, שאינה מביאה בחשבון את שווי השירותים המסופקים על ידי הממשלה ללא תמורה כספית מלאה.

העמדנו את עלות סל ההוראה לתלמידי החינוך היסודי הרגיל בשנת הלימודים תשס"ג (2002/2003), כפי שהוצגה בהרחבה בפרסום הלמ"ס (2007), מול ההוצאה הפרטית לחינוך יסודי ותכונות נוספות של אותם משקי הבית הכוללים תלמידים אלו בסקר הוצאות משק הבית 2003.

העלות השנתית הממוצעת של סל ההוראה לתלמיד בבית ספר יסודי עמדה על כ-7.6 אלפי ש"ח, בעוד שההוצאה הפרטית לחינוך הסתכמה בכ-3.5 אלפי ש"ח (לוח 4), ומכאן שעלות סל ההוראה היוותה למעלה משני שלישים מסך ההוצאה לחינוך (משני המקורות בלבד, ללא הוצאה של הרשויות המקומיות, המלכ"רים פרטיים ועוד). תשלומי הורים, שהם בזיקה ההדוקה ביותר לסל ההוראה, הגיעו בממוצע לשביעית מעלות הסל.

נמצאו הבדלים ניכרים בגובה עלות סל ההוראה ובהוצאה הפרטית לילד לפי חמישוני הכנסה משפחתית פנויה לנפש תקנית בכלל האוכלוסייה (ראו גם תרשים 4). העלות השנתית של הסל גדלה במתינות מ-7.4 אלפי ש"ח בחמישון הראשון עד 8.1 אלפי ש"ח בחמישון השלישי – כתוצאה מהמשקל הגבוה של התלמידים החרדים והערבים בחמישונים התחתונים ועלות הסל הנמוכה שלהם (פירוט בהמשך) – ובחמישונים העליונים עלות הסל פחתה. לעומת זאת ההוצאה הפרטית לחינוך לילד גדלה במהירות עם העלייה בהכנסה, במיוחד במעבר מהחמישון הרביעי לעליון. כפועל יוצא סך ההוצאה לחינוך

⁷ בחמישון העליון של ההכנסה המשפחתית הפנויה לנפש תקנית נותחה ההוצאה הפרטית רק בחינוך הממלכתי העברי כיוון שבשאר המגזרים וסוגי הפיקוח אין מספיק ילדים במדגם של סקר הוצאות משק הבית.

לילד בחמישון העליון היה גבוה בחמישית מאשר לילד בחמישון התחתון. משקל ההוצאה הפרטית לחינוך בסך ההוצאה לחינוך עמד על כ-54 אחוזים וכ-19 אחוזים, בהתאמה. יצוין כי שיעור תשלומי ההורים מעלות סל ההוצאה היה אף הוא גבוה יחסית בחמישון העליון (כ-28 אחוזים), וקצת למעלה מכך בקרב החרדים.

העלות השנתית של סל ההוצאה לילד בחינוך הממלכתי-דתי הייתה גבוהה יחסית – 10.0 אלפים ש"ח – ולאחריה בחינוך הממלכתי העברי (7.9), החינוך הערבי (7.0) ולבסוף בקרב החרדים (5.9) – ראו תרשים 5א. תמונה דומה עולה גם מהסתכלות על ההוצאה הפרטית לחינוך לילד: בחינוך העברי הממלכתי והממלכתי-דתי היא הייתה גבוהה יחסית, ואילו בקרב החרדים ובמיוחד בחינוך הערבי היא הייתה נמוכה יחסית. לפיכך עלות סל ההוצאה העצימה את הפערים בהוצאה הפרטית לחינוך לפי מגזר וסוג פיקוח. כאשר מתמקדים במשקי בית בחמישון התחתון של ההכנסה המשפחתית הפנויה לנפש תקנית, המאכלס כאמור שיעור גבוה של תלמידים חרדים וערבים, מצטיירת התמונה הבאה (תרשים 5ב): עלות סל ההוצאה לילד דמתה לזו ששררה בקרב כלל משקי הבית בעוד שההוצאה הפרטית עמדה על כמחצית; עלות סל ההוצאה לילד בחינוך העברי הממלכתי והממלכתי-דתי עלתה בהרבה על עלות הסל לילד באותו סוג פיקוח בכלל משקי הבית, ועל עלות הסל של תלמיד חרדי או ערבי המצוי גם כן בחמישון התחתון; באופן טבעי הפערים בהוצאה הפרטית לחינוך לילד של משקי הבית בחמישון התחתון היו מצומצמים יחסית. יוצא אפוא כי בחמישון התחתון ההבדלים הניכרים בסך ההוצאה לחינוך לילד נובעים בעיקרם מהפערים בהוצאה הציבורית לפי מגזר וסוג פיקוח, ונוטים בבירור לטובת תלמידי החינוך העברי הממלכתי והממלכתי-דתי.

מתרשים 6 עולה כי בחינוך הממלכתי העברי הירידה בהוצאה הציבורית עם המעבר למשקי בית בעלי הכנסה גבוהה יותר הייתה מתונה יחסית, בעוד שההוצאה הפרטית התרחבה בקצב מהיר, במיוחד במעבר מהחמישון הרביעי של ההכנסה המשפחתית הפנויה לנפש תקנית לחמישון העליון. כפועל יוצא סך ההוצאה לחינוך יסודי עלתה עם הגידול בהכנסת משקי הבית.

עלות סל ההוצאה היוותה במוצק קרוב ל-8 אחוזים מההכנסה הפנויה של משקי הבית (תרשים 7א). בחמישון התחתון עמד השיעור על כ-17 אחוזים, כאשר תרם לכך בעיקר ריבוי הילדים במשקי בית עניים, שקוזז במקצת על ידי עלות סל הוצאה נמוכה יחסית לילד חרדי וערבי, ובחמישון העליון השיעור עמד על כ-3 אחוזים בלבד. מאותם הטעמים משקל עלות סל ההוצאה בהכנסה הפנויה המותאמת של משקי הבית הדלים היה רב (לוח 5).

משקל עלות סל ההוצאה של משקי בית בחינוך הערבי בהכנסתם הפנויה הגיע ללמעלה מ-12 אחוזים, לעומת פחות מ-6 אחוזים בחינוך הממלכתי העברי (תרשים 7ב). כאשר בוחנים את המשקל בקרב משקי בית בחמישון התחתון מגלים כצפוי פערים קטנים יחסית לפי מגזר וסוג פיקוח, וחלקה של עלות סל ההוצאה בהכנסה הפנויה המותאמת נע בתחום צר של 14 עד 20 אחוזים (לוח 6).

בלוח 7 מוצגת השפעת עלות סל ההוצאה על המיקום היחסי של הכנסת משקי הבית. המיקום נקבע במונחי חמישוני הכנסה של משקי בית עם ילדים בבית ספר יסודי, להבדיל מחמישוני הכנסה של כלל האוכלוסייה עד כה. השפעת עלות סל ההוצאה נבחנה באמצעות מטריצת המעברים של התלמידים בין חמישוני הכנסה פנויה לנפש תקנית לבין חמישוני הכנסה פנויה מותאמת לנפש תקנית. באופן כללי כ-88 אחוזים מהתלמידים נשארו באותו חמישון, שיעור גבוה הנובע משני גורמים מרכזיים: סל ההוצאה הוא אך ורק עבור תלמידי בתי הספר היסודיים בעוד שבמשקי הבית יש בדרך ילדים נוספים בדרגי חינוך אחרים הנהנים מסל הוצאה וכמובן מבוגרים (ובממוצע 3.8 נפשות נוספות), כך שתוספת סל ההוצאה בחינוך היסודי לנפש תקנית קטנה יחסית; הפערים בעלות סל ההוצאה בחינוך היסודי בין חמישוני הכנסה קטנים בהשוואה לפערים בהכנסה הפנויה של משקי הבית. בכל זאת ניתן להצביע על התרומה של עלות סל ההוצאה בחינוך היסודי לשיפור המיקום היחסי של הכנסת התלמידים שהיו בשני החמישוניים

התחתונים של ההכנסה הפנויה (עלייה נטו בשיעורם של הילדים מעל האלכסון המודגש בלוח) ולהרעה במיקום היחסי בשלושת החמישונים העליונים.

עלות סל ההוראה היא העברה בעין למשקי בית המגדילה את הכנסתם הפנויה המותאמת, ולכן פועלת לצמצום תחולת העוני בקרב ילדים. מלוח 8 (חלק עליון) עולה כי תחולת העוני של תלמידי בית הספר יסודי – המבוססת על קו העוני המחושב לפי ההכנסה הפנויה לנפש תקנית של משקי בית אלו בלבד – עמדה במוצע בשנת 2003 על 17.9 אחוזים, והיא הייתה כצפוי גבוהה יותר בקרב ילדים ערבים וחרדים. יצוין כי בהתאם להגדרת קו העוני של המוסד לביטוח לאומי (המחושב על בסיס ההכנסה של כל משקי הבית באוכלוסייה) תחולת העוני של תלמידי בית הספר היסודי עמדה בשנת 2003 לפי חישובינו על 15.5 אחוזים, בעוד שבקרב כלל הילדים (עד גיל 18) היא הגיעה ל-30.8 אחוזים (המוסד לביטוח לאומי, 2005).⁸ תחולת העוני, לפי ההכנסה הפנויה המותאמת, עמדה במוצע על 12.7 אחוזים – ירידה של 29 אחוזים בהשוואה לתחולת העוני לפי ההכנסה הפנויה. שיעור גבוה יחסית מהילדים בחינוך העברי הממלכתי והממלכתי-דתי נחלצו מהעוני בזכות סל הוראה שעלותו לילד השיגה בהרבה את זו לילדים ערבים וחרדים, למרות שהאחרונים במצב כלכלי נחות.

מדד גייני לאי-שוויון בקרב התלמידים בחלוקת ההכנסה הפנויה לנפש תקנית של משפחותיהם עמד על 0.3380, תוך שונות גדולה לפי מגזר וסוג פיקוח: בחינוך העברי הממלכתי והממלכתי-דתי היא הייתה גבוהה יחסית, ואילו אצל תלמידי חרדים ובחינוך הערבי היא הייתה נמוכה יחסית, בשל התפלגות הכנסות הרבה יותר אחידה. לאחר שמביאים בחשבון את עלות סל ההוראה, מדד גייני של ההכנסה הפנויה המותאמת ירד ב-9.1 אחוזים ועמד על 0.3074.

ניתן לפרק את מדד גייני לאי-שוויון בהכנסה המשפחתית הפנויה (או המותאמת) לנפש תקנית לשני רכיבים: אי-שוויון תוך-קבוצתי (במקרה שלנו קבוצה היא זרם חינוך) מנוכה ריבוד (overlapping) ואי-שוויון בין-קבוצתי.⁹ מסתבר כי לאי-שוויון התוך-קבוצתי הגבוה בחינוך הממלכתי העברי תרומה רבה לאי-שוויון הכולל, בעוד שתרומת אי-שוויון התוך-קבוצתי של החרדים והתלמידים בחינוך הערבי קטנה. ההבדלים הניכרים בהכנסות בין זרמי החינוך מסבירים כשליש מאי-שוויון הכולל בהכנסה.

⁸ ההסבר המרכזי לפער הוא אופן מדידת ההכנסה הפנויה: הביטוח לאומי מתבסס על סקר הכנסות, כאשר חישוב תחולת העוני הוא לפי ההכנסה הכספית הפנויה (נטו), שאינה כוללת זקיפות עבור הכנסות הנובעות משימוש בדיוור עצמי ועוד; לעומת זאת אנו מתבססים על סקר הוצאות משק הבית, כאשר ההכנסה הפנויה כוללת גם לא רק את ההכנסה הכספית נטו אלא גם הכנסות זקופות "בעין" מדירה ומרכב בבעלות. כיוון שהפערים בצריכת שירותי דיוור "בעין" הרבה יותר מצומצמים מאלו בהכנסות הכספיות (למשל בשנת 2003 צריכת שירותי הדיוור "בעין" של משקי בית בחמישון השלישי של ההכנסה הכספית נטו לנפש תקנית הייתה גבוהה רק פי 1.25 מזו של אלו בחמישון התחתון, בעוד שהיחס בהכנסה הכספית נטו עמד על 2.68 [הלמ"ס, 2005]), שיעור העניים לפי הגדרתנו צפוי להיות נמוך בהרבה מזה של המוסד לביטוח לאומי.

⁹ להסברים ראו Yitzhaki and Lerman, 1991.

4. סיכום

השקעה בחינוך היא גורם מפתח לקידומו החברתי-כלכלי של הפרט, ובישראל שירותי החינוך מהווים כעשירית מהתמ"ג וכשליש מההוצאה החברתית. סיבה מרכזית למעורבות המגזר הציבורי בתחום הוא צמצום אי-השוויון בחינוך: גישור על פערים בהישגים הלימודיים של תלמידים, תוך מתן הזדמנות שווה גם למי שגדלו במשפחות בעלות מאפיינים חברתיים-כלכליים חלשים וסובלים משום כך מחסכים חינוכיים.

במערכת החינוך ננקטים צעדים רבים לחיזוק אוכלוסיות חלשות, תוך העדפה מתקנת לטובתם. למרות זאת הפערים בהישגים הלימודיים בארץ גבוהים מאוד ובולטים בין בני השכבות המבוססות לבין אלו ממעמד חברתי-כלכלי נמוך. אחת הסיבות המרכזיות לכך הוא שהחסכים החינוכיים של תלמידים מהשכבות החלשות מועצמים עקב הקושי של הוריהם להשקיע משאבים בחינוכם וגם ביכולתם המוגבלת לגייס משאבים נוספים.

הפרסום בחן – לראשונה בישראל – את ההוצאה הפרטית לחינוך היסודי הרגיל בשנת 2003 לפי הכנסת ההורים וזרם החינוך אליו משתייכים התלמידים. ההוצאה הפרטית הועמדה מול ההוצאה הציבורית בחינוך היסודי – עלות סל ההוראה המהווה למעלה מארבע חמישיות מההוצאה הממשלתית. כך התאפשר לענות על השאלה באיזו מידה ההעדפה המתקנת בתקצוב מצליחה לצמצם את הפער הניכר בהוצאה הפרטית לחינוך לרעת השכבות החלשות, ולתרום להכנסה המותאמת של משקי הבית ולחילוצם מעוני.

הפרסום התבסס על סקר הוצאות משק הבית לשנת 2003, שזווג עם נתונים מינהליים על הקצאת שעות הוראה ועלותן לתלמידי החינוך היסודי הרגיל בשנת הלימודים תשס"ג (2002/2003) – הקצאה שנותרה בהרחבה אצל הלמ"ס (2007).

ההוצאה הפרטית הממוצעת למשק בית לחינוך ילדים בבית ספר יסודי עמדה בשנת 2003 על 432 ש"ח לחודש. ההוצאה לילד הסתכמה ב-274 ש"ח לחודש, תוך הבדלים ניכרים לפי הכנסת ההורים: 133 ש"ח בחמישון התחתון של ההכנסה המשפחתית הפנויה לנפש תקנית בכלל האוכלוסייה ו-688 ש"ח בחמישון העליון. תשלומי הורים היוו כשליש מההוצאה הפרטית לחינוך ילד וגדלו במונחים מוחלטים פי שניים במעבר בין החמישון התחתון לעליון, ואילו ההוצאה ביתר הסעיפים גדלה בשיעורים הרבה יותר גבוהים. הדבר נובע בין השאר מהסדרת תשלומי ההורים, וגם מעיד כפי הנראה שהורים אמידים מעדיפים להקנות את היתרון לילדיהם באופן ישיר, ולא באמצעות הגדלת המשאבים העומדים לרשות בית הספר. ההוצאה הפרטית לילד בחינוך הממלכתי העברי השיגה בדרך כלל את ההוצאה לשאר הילדים בחינוך העברי המצויים באותו חמישון הכנסה – למעט תשלומי הורים שהיו גבוהים יחסית בזרם החרדי ובחינוך הממלכתי-דתי – ועלתה בהרבה על ההוצאה לילד בחינוך הערבי.

עלות סל ההוראה השנתי לתלמיד עמדה בממוצע על כ-7.6 אלפי ש"ח – למעלה מכפול מההוצאה הפרטית. מידת ההעדפה המתקנת הגלומה בהקצאת סל ההוראה לטובת בני השכבות החלשות הייתה נמוכה יחסית ולכן לא הביאה לקיזוז מלוא הפערים הניכרים בהוצאה הפרטית לילד לרעתם, כך שסך ההוצאה לחינוך ילד בחמישון העליון היה גבוה בחמישית מזו לילד בחמישון התחתון. עלות סל ההוראה וההוצאה הפרטית לחינוך ילד בחינוך הערבי והחרדי נפלו מאלו בחינוך העברי הממלכתי והממלכתי-דתי, ולכן סך ההוצאה לחינוך ילד בשני זרמי החינוך הראשונים הייתה נמוכה בשליש מההוצאה של האחרונים. בסיכומו של דבר ריבוי הילדים במשקי הבית הערבים והחרדים ועוניים הביאו לכך שתרומת עלות סל ההוראה להכנסתם הפנויה של משקי הבית הללו הגיעה לסדר גודל של 10 אחוזים, לעומת כ-6 אחוזים בחינוך הממלכתי העברי.

עלות סל ההוראה צמצמה בממוצע את תחולת העוני בקרב ילדים בבית ספר יסודי בכ-29 אחוזים – שיעור גבוה יחסית מהילדים בחינוך העברי הממלכתי והממלכתי-דתי נחלצו מהעוני בזכות סל הוראה שעלותו לילד השיגה בהרבה את זו לילדים ערבים וחרדים, למרות שהאחרונים במצב כלכלי נחות. עלות סל ההוראה הביאה להפחתה של כ-9 אחוזים במדד ג'יני לאי-השוויון בהכנסות. יצוין כי בעקבות יישום "דוח שושני" (אוגוסט 2002), בשנת הלימודים תשס"ד, השתפר מנגנון ההעדפה המתקנת בהוצאה הציבורית לטובת השכבות החלשות, בפרט למגזר הערבי (ראו הלמ"ס, 2007), ולכך הייתה כפי הנראה תרומה לצמצום ממדי העוני ואי-השוויון בהכנסות בקרב תלמידי בתי הספר היסודיים.

רשימת ספרות

- אדלר, ח' וני בלס (2003), "אי-שוויון בחינוך בישראל", בתוך: י" קופ (עורך), הקצאת משאבים לשירותים חברתיים 2003, מרכז טאוב לחקר המדיניות החברתית בישראל, עמ' 289-313.
- בנק ישראל (2005), דוח בנק ישראל 2004, מחלקת המחקר, פרק ד'.
- דהן, מ' ואחרים (2001), האם הצמצמו הפערים בחינוך? על הגורמים הקובעים זכאות לתעודת בגרות בישראל, המרכז לצדק חברתי ודמוקרטיה, מכון ון ליר, סדרת ניירות עמדה בנושאי הצדק החברתי, חוברת 4.
- הלשכה המרכזית לסטטיסטיקה (1997), ההעברות בעין של שירותים חברתיים מוסיפות למעלה מ-20 אחוזים להכנסה הפנויה של משק הבית ומצמצמת את אי-השוויון בחלוקת ההכנסות, הודעה לעיתונות 22/97 מה-27/1/1997.
- (2004א), סקר חדש – תשומות בחינוך תשס"א, הודעה לעיתונות 105/2004 מה-3/8/2004 (עדכון מיום 9/12/2004).
- (2004ב), תלמידים בחינוך מיוחד, הודעה לעיתונות 347/2004 מה-28/12/2004.
- (2005), סקר הוצאות משק הבית 2003: סיכומים כלליים, פרסום מס' 1246.
- (2006א), ההוצאה הלאומית לחינוך בשנים 2002-2004, הודעה לעיתונות 157/2006 מה-25/7/2006.
- (2006ב), החינוך בישראל בראי הסטטיסטיקה 1995-2004, אינדיקטורים חברתיים, פרסום מס' 13.
- (2007), ההוצאה הציבורית לתלמידי החינוך היסודי בישראל, סדרת ניירות עבודה מס' 25.
- המוסד לביטוח לאומי (2005), סקירה שנתית 2004.
- זוסמן, נ' י" כץ, ד' רומנוב וע' רימון (2005), יעילות הקצאת משאבים לתלמידי תיכון בנתיב הטכנולוגי לעומת העיוני, במונחי הישגים לימודיים, משרד החינוך והתרבות והספורט, בנק ישראל והלשכה המרכזית לסטטיסטיקה.
- זעירא, י' ומ' סטרבציינסקי (2002), "מה קובע את הוצאות החינוך בישראל", סקר בנק ישראל 74, עמ' 99-129.
- לביא ו' (1999), "פערים בהישגים לימודיים בין קבוצות אוכלוסין בישראל ודרכים לצמצומם", הכנס הכלכלי השנתי השביעי, קיסריה.
- (2003), "החינוך בעשורים האחרונים והשפעתו על הפערים החברתיים", בתוך: ש' שי וני ציון (עורכים), חינוך וצדק חברתי בישראל – על שוויון הזדמנויות בחינוך, המרכז לצדק חברתי ודמוקרטיה, מכון ון ליר, סדרת ניירות עמדה בנושאי הצדק החברתי, חוברת 4.
- מבקר המדינה (2001), דוח על הביקורת בשלטון המקומי התשס"א-2001, תשלומי הורים לבתי-ספר יסודיים ועל-יסודיים, עמ' 31-11.
- משרד החינוך, התרבות והספורט (2003), דו"ח בקרת התקן בחינוך היסודי ובחטיבות הביניים בשנת הלימודים תשס"ג, המינהל הפדגוגי, האגף לארגון הלימודים.
- (2006), נתוני כיתות ותלמידים בחינוך המיוחד – תשס"ג, אגף חינוך מיוחד, <http://cms.education.gov.il/EducationCMS/Units/Special/HaagafBepeula/NetuneyKitot/NetuneyTashag.htm>
- סבג-אנדבלד, מ' (2005), המימון הממשלתי לשירותי חינוך ובריאות והתפלגות ההכנסות 2001-2005, המוסד לביטוח לאומי, מינהל מחקר ותכנון, מחקרים, מס' 88.
- ענבר, ד' [עורך] (2006), לקראת מהפיכה חינוכית? מכון ון ליר והוצאת הקיבוץ המאוחד.
- פרידלנדר, ד' ואחרים (2002), תהליכי שינוי בהישגי השכלה בישראל מאז שנות החמישים: השפעות הדת, המוצא ומאפייני המשפחה.
- , ע' אביב ולי' ליאון-אלמקיס (2006), בחינות הבגרות בשנות התשעים: פערים בהיקפי לימוד, ציונים וזכאות, הפקולטה למדעי החברה, האוניברסיטה העברית.
- קופ, י' [עורך] (2005), הקצאת משאבים לשירותים חברתיים 2005, מרכז טאוב לחקר המדיניות החברתית בישראל.
- קנת-כהן, ת', י' כהן וכ' אורן (2005), השוואת הישגים במגזר היהודי ובמגזר הערבי בשלבים שונים של מערכת החינוך, מרכזי ארצי לבחינות ולהערכה, דוח המרכז 327.
- שי, ש' ת' אוליצקי, מ' בן שטרית, וני מירוניצ'ב (2005), זכאות ואי-זכאות לתעודת בגרות: ניתוח הישגים של תלמידי בתי ספר תיכון בישראל לפי משתנים דמוגרפיים ובית ספריים, המרכז לצדק חברתי ודמוקרטיה, מכון ון ליר, סדרת ניירות עמדה בנושאי הצדק החברתי, חוברת 5.
- Heckman, J.J. and Krueger, A.B. (2004), *Inequality in America*, The MIT Press, Cambridge, Massachusetts.
- Yitzhaki, S. and Lerman, R. (1991), "Income Stratification and Income Inequality", *Review of Income and Wealth*, Vol. 37, No. 3, pp. 313-329.

לוחות ותרשימים

לוח 1. הוצאה פרטית חודשית למשק בית¹ עבור חינוך ילדים בבית ספר יסודי רגיל בשנת 2003,
לפי חמישוני הכנסה משפחתית פנויה לנפש תקנית בכלל האוכלוסייה (ש"ח, במחירים ממוצעים של 2003)

סה"כ	חמישוניים					סוג הוצאה
	5	4	3	2	1	
151.7	219.7	148.0	161.6	141.8	132.1	תשלומי הורים לבית ספר
18.5	50.2	42.2	20.4	4.2	3.8	צהרון או מועדונית לילדים
29.3	98.1	43.4	26.9	15.7	9.9	שיעורי עזר לתלמידים
36.9	103.9	54.8	51.9	16.8	9.6	שיעורים וקורסים לאומנויות
32.0	78.1	67.4	29.0	17.5	9.0	שיעורי ספורט והתעמלות
23.5	83.5	43.7	23.1	7.7	3.8	שיעורים, קורסים וחוגים אחרים
27.0	38.3	15.5	16.1	40.8	26.2	ספרי לימוד
8.1	24.8	11.4	7.3	4.4	4.0	ספרים אחרים והשאלת ספרים
16.9	14.6	21.3	14.2	18.5	15.7	מחברות וכלי כתיבה
0.3	1.6	0.4	0.5	0.0	0.0	מוזיאונים
35.3	108.4	64.3	26.8	18.4	12.0	קייטנה לילדים ומחנה קיץ
49.7	74.6	63.8	58.9	49.2	27.8	מחשב ואינטרנט
432.2	907.6	578.0	440.0	337.1	255.2	סה"כ הוצאה לחינוך
13,524	28,908	18,265	13,546	9,987	6,316	הכנסה פנויה
3.2	3.1	3.2	3.2	3.4	4.0	שיעור הוצאה לחינוך יסודי מההכנסה הפנויה (אחוזים)
11,670	21,504	15,294	12,332	10,507	8,510	סה"כ הוצאה כוללת לתצרוכת שיעור הוצאה לחינוך יסודי מההוצאה הכוללת לתצרוכת (אחוזים)
3.5	4.2	3.8	3.6	3.2	3.0	
3,450	8,212	5,116	3,671	2,541	1,436	הכנסה פנויה לנפש תקנית
1.29	0.86	1.03	1.14	1.34	1.77	נפשות לחדר
74.9	98.7	96.8	88.2	76.8	44.7	שיעור בעלות על מחשב אישי (אחוזים)
35.8	80.3	62.4	46.6	25.7	6.6	שיעור מנויים לאינטרנט (אחוזים)
1,514	166	271	284	340	453	משקי בית עם ילדים בחינוך היסודי בסקר
459,787	47,023	80,369	87,661	104,593	140,141	משקי בית באוכלוסייה
100.0	10.2	17.5	19.1	22.7	30.5	התפלגות (אחוזים)

המקור: הלשכה המרכזית לסטטיסטיקה – סקר הוצאות משק הבית 2003; עיבודי המחברים.
הערה ללוח:

(1) הערכים משוקללים לפי משקולות משקי הבית בסקר. להגדרת סוגי ההוצאה ראו נספח ב'.

לוח 2. הוצאה פרטית חודשית לחינוך ילד¹ בבית ספר יסודי רגיל בשנת 2003,

לפי חמישוני הכנסה משפחתית פנויה לנפש תקנית בכלל האוכלוסייה (ש"ח, במחירים ממוצעים של 2003)

סה"כ	חמישוניים					סוג הוצאה
	5	4	3	2	1	
96.1	166.6	114.3	114.4	89.1	68.8	תשלומי הורים לבית ספר
11.7	38.1	32.6	14.4	2.7	2.0	צהרון או מועדונית לילדים
18.6	74.3	33.5	19.0	9.9	5.2	שיעורי עזר לתלמידים
23.4	78.8	42.3	36.8	10.6	5.0	שיעורים וקורסים לאומנויות
20.3	59.2	52.0	20.5	11.0	4.7	שיעורי ספורט והתעמלות
14.9	63.3	33.7	16.4	4.9	2.0	שיעורים, קורסים וחוגים אחרים
17.1	29.0	12.0	11.4	25.6	13.6	ספרי לימוד
5.2	18.8	8.8	5.2	2.7	2.1	ספרים אחרים והשאלת ספרים
10.7	11.1	16.4	10.0	11.6	8.2	מחברות וכלי כתיבה
0.2	1.2	0.3	0.3	0.0	0.0	מוזיאונים
22.4	82.2	49.7	18.9	11.6	6.2	קייטנה לילדים ומחנה קיץ
31.5	55.5	49.2	41.7	30.9	14.5	מחשב ואינטרנט
273.9	688.2	446.2	311.3	211.9	132.8	סה"כ הוצאה לחינוך ילד בבית ספר יסודי
5.4	4.60	4.71	4.94	5.44	6.42	נפשות במשק הבית
3.92	3.52	3.57	3.69	3.93	4.40	נפשות תקניות במשק הבית
1.58	1.32	1.30	1.41	1.59	1.92	ילדים בבית ספר יסודי במשק הבית
2,394	211	352	405	547	879	סה"כ ילדים בבית ספר יסודי בסקר
725,637	62,019	104,108	123,897	166,438	269,175	סה"כ ילדים בבית ספר יסודי – מנופח
100.0	8.5	14.3	17.1	22.9	37.1	התפלגות (אחוזים)

המקור: הלשכה המרכזית לסטטיסטיקה – סקר הוצאות משק הבית 2003; עיבודי המחברים.
הערה ללוח:

(1) הערכים משוקללים לפי משקולות משקי הבית בסקר. להגדרת סוגי הוצאה ראו נספח ב'.

לוח 3. הוצאה פרטית חודשית לחינוך ילד¹ בבית ספר יסודי רגיל בשנת 2003, לפי חמישוני הכנסה משפחתית פנויה
 לנפש תקינה של משקי בית בכלל האוכלוסייה, מגזר וסוג פיקוח² (ש"ח, במחירים ממוצעים של 2003)
 א. כלל משקי הבית

סה"כ ⁴	חינוך ערבי	חינוך עברי				סוג הוצאה
		סה"כ	אחר ³	ממלכתי-דתי	ממלכתי	
92.1	35.8	111.4	151.7	116.3	91.3	תשלומי הורים לבית ספר
12.0	0.4	16.0	4.2	10.1	23.5	צהרון או מועדונית לילדים
19.0	3.0	24.5	7.9	14.5	35.5	שיעורי עזר לתלמידים
24.0	1.6	31.6	9.1	25.8	43.9	שיעורים וקורסים לאומנויות
20.8	7.8	25.2	5.2	11.2	39.2	שיעורי ספורט והתעמלות
15.0	4.4	18.6	4.1	18.5	25.3	שיעורים, קורסים וחוגים אחרים
33.5	28.5	35.2	20.9	50.9	36.3	ספרים, מחברות וכלי כתיבה
0.2	0.0	0.3	0.0	0.4	0.3	מוזיאונים
22.6	5.7	28.3	9.2	36.0	34.5	קייטנה לילדים ומחנה קיץ
31.7	17.8	36.5	15.3	32.7	47.5	מחשב ואינטרנט
272.6	106.0	329.9	230.0	317.2	380.0	סה"כ הוצאה לחינוך לילד בבית ספר יסודי
2,243	1,647	2,455	1,568	2,353	2,854	סה"כ הוצאה כוללת לתצרוכת
12.2	6.4	13.4	14.7	13.5	13.3	שיעור הוצאה לחינוך לילד ביסודי מהוצאה כוללת לתצרוכת לנפש (אחוזים)
3,280	1,886	3,743	2,388	3,513	4,312	הכנסה כוללת נטו (פנויה) לנפש תקינה
1.29	1.64	1.20	1.69	1.27	1.06	נפשות לחדר
75.1	55.3	80.6	51.7	80.6	88.8	שיעור בעלות על מחשב אישי (אחוזים)
36.0	10.9	43.1	9.0	32.1	56.1	שיעור מנויים לאינטרנט (אחוזים)
5.45	6.51	5.15	6.73	5.40	4.63	נפשות במשק הבית
3.93	4.46	3.78	4.54	3.92	3.53	נפשות תקניות במשק הבית
1.54	1.79	1.47	2.12	1.43	1.30	מספר ילדים בבית ספר יסודי
2,335	580	1,755	453	328	974	סה"כ ילדים בבית ספר יסודי בסקר
707,243	180,891	526,352	133,603	100,690	292,060	סה"כ ילדים בבית ספר יסודי – מנופח
100.0	25.6	74.4	18.9	14.2	41.3	התפלגות (אחוזים)
742,441	193,559	548,882	127,479	103,156	318,247	סה"כ תלמידים בקבצים המינהליים

סה"כ כללי	חינוך ערבי	חינוך עברי				סוג הוצאה
		סה"כ	אחר ³	ממלכתי-דתי	ממלכתי	
62.8	29.5	92.5	127.9	57.0	52.6	תשלומי הורים לבית ספר
2.0	0.4	3.4	2.2	4.5	4.7	צהרון או מועדונית לילדים
5.1	2.1	7.8	7.1	0.0	13.2	שיעורי עזר לתלמידים
5.2	0.2	9.7	5.2	4.9	19.8	שיעורים וקורסים לאומנויות
4.9	4.3	5.4	0.9	4.9	13.2	שיעורי ספורט והתעמלות
2.0	1.6	2.5	0.5	1.1	6.6	שיעורים, קורסים וחוגים אחרים
24.6	17.6	30.7	28.6	27.2	36.3	ספרים, מחברות וכלי כתיבה
0.0	0.0	0.0	0.0	0.0	0.0	מוזיאונים
6.4	3.7	8.9	10.1	2.6	10.5	קייטנה לילדים ומחנה קיץ
14.6	11.8	17.0	9.8	16.3	29.6	מחשב ואינטרנט
128.2	71.6	178.5	193.7	118.7	186.4	סה"כ הוצאה לחינוך לילד בבית ספר יסודי
1,324	1,352	1,298	1,128	1,299	1,573	סה"כ הוצאה כוללת לתצרוכת
9.7	5.3	13.8	17.2	9.1	11.9	שיעור הוצאה לחינוך לילד ביסודי מהוצאה כוללת לתצרוכת לנפש (אחוזים)
1,420	1,374	1,463	1,517	1,410	1,419	הכנסה כוללת נטו (פנויה) לנפש תקנית
1.77	1.83	1.71	2.07	1.65	1.36	נפשות לחדר
44.5	43.5	45.3	37.7	42.2	54.8	שיעור בעלות על מחשב אישי (אחוזים)
6.9	3.8	9.5	3.9	9.3	15.4	שיעור מנויים לאינטרנט (אחוזים)
6.44	6.93	6.04	7.48	5.62	4.78	נפשות במשק הבית
4.41	4.65	4.21	4.89	4.03	3.59	נפשות תקניות במשק הבית
1.86	1.93	1.80	2.34	1.46	1.43	ילדים בבית ספר יסודי במשק הבית
850	392	458	238	77	143	סה"כ ילדים בבית ספר יסודי בסקר
259,491	122,171	137,320	71,315	23,717	42,287	סה"כ ילדים בבית ספר יסודי – מנופח
100.0	47.1	52.9	27.5	9.1	16.3	התפלגות (אחוזים)

ג. חמישונים 2-4, וחמישון עליון בחינוך הממלכתי העברי

חמישון עליון	חמישונים 2-4						סוג הוצאה
	ממלכתי עברי	סה"כ כללי	חינוך ערבי	חינוך עברי			
				ממלכתי	ממלכתי -דתי	אחר ³	
165.3	99.9	49.1	108.9	174.4	132.8	81.6	תשלומי הורים לבית ספר
37.2	14.5	0.3	17.1	4.1	7.6	24.1	צהרון או מועדונית לילדים
84.9	19.4	4.7	22.0	9.3	14.3	28.3	שיעורי עזר לתלמידים
78.2	27.7	4.5	31.8	10.8	23.7	40.8	שיעורים וקורסים לאומנויות
70.8	25.2	15.0	27.0	10.1	11.7	37.1	שיעורי ספורט והתעמלות
59.9	16.1	10.3	17.1	8.7	13.4	20.8	שיעורים, קורסים וחוגים אחרים
39.3	35.5	51.2	32.8	11.6	43.2	35.5	ספרים, מתברות וכלי כתיבה
0.8	0.2	0.0	0.2	0.1	0.2	0.3	מוזיאונים
73.7	24.3	10.0	26.9	8.7	33.7	30.0	קייטנה לילדים ומחנה קיץ
56.9	39.3	30.2	40.9	20.4	34.9	49.0	מחשב ואינטרנט
678.6	303.8	177.8	326.3	261.5	316.4	348.8	סה"כ הוצאה לחינוך לילד בבית ספר יסודי
4,532	2,462	2,232	2,505	1,959	2,332	2,707	סה"כ הוצאה כוללת לתצרוכת
15.0	12.3	8.0	13.0	13.4	13.6	12.9	שיעור הוצאה לחינוך לילד ביסודי מהוצאה כוללת לתצרוכת לנפש (אחוזים)
8,109	3,612	2,837	3,750	3,112	3,556	3,965	הכנסה כוללת נטו (פנויה) לנפש תקנית
0.87	1.18	1.37	1.15	1.43	1.25	1.06	נפשות לחדר
98.3	86.7	74.9	88.6	62.8	90.9	92.9	שיעור בעלות על מחשב אישי (אחוזים)
85.7	43.3	22.4	46.6	11.8	35.3	56.8	שיעור מנייים לאינטרנט (אחוזים)
4.60	5.08	5.82	4.96	6.11	5.43	4.60	נפשות במשק הבית
3.52	3.76	4.14	3.70	4.25	3.94	3.52	נפשות תקניות במשק הבית
1.30	1.42	1.56	1.39	1.95	1.43	1.28	ילדים בבית ספר יסודי במשק הבית
164	1,277	187	1,090	205	218	667	סה"כ ילדים בבית ספר יסודי בסקר
48,440	386,731	58,565	328,166	59,648	67,185	201,332	סה"כ ילדים בבית ספר יסודי – מנופח
79.4	100.0	15.1	84.9	15.4	17.4	52.1	התפלגות (אחוזים)

המקור: הלשכה המרכזית לסטטיסטיקה – סקר הוצאות משק הבית 2003; משרד החינוך; עיבודי המחברים. **הערות ללוח:**

- (1) הערכים משוקללים לפי משקולות משקי הבית בסקר. להגדרת סוגי ההוצאה ראו נספח ב'.
- (2) משקי בית בהם ילדים הלומדים במגזרים וסוגי פיקוח שונים שויכו לכל אחד מהם.
- (3) כולל בעיקר מוסדות חרדים של החינוך המוכר שאינו רשמי (כולל מעיין החינוך התורני), החינוך העצמאי ו"מוסדות פטור".
- (4) קיים פער קטן בין הערכים בטור זה לערכים בטור סה"כ בלוח 2, כיוון שבלוח הנוכחי לא נכללו תלמידים שהוגדרו בבית ספר יסודי לפי סקר הוצאות משק הבית אבל לא הוגדרו כך בקבצי התלמידים (ראו הערה 3 בגוף העבודה).

לוח 4. הוצאה ציבורית ופרטית שנתית לחינוך ילד בבית ספר יסודי רגיל בשנת 2003, לפי חמישוני הכנסה משפחתית פנויה נפש תקנית של משקי בית בכלל האוכלוסייה, מגזר וסוג פיקוח² (אלפי ש"ח, במחירים ממוצעים של 2003)

לפי מגזר וסוג פיקוח						לפי חמישוני הכנסה פנויה			
סה"כ	חינוך ערבי	חינוך עברי				לנפש תקנית			
		סה"כ	אחר ³	ממלכתי-דתי	ממלכתי	5	2-4	1	
7,598	6,993	7,793	5,862	10,040	7,862	7,224	7,755	7,433	עלות סל הוראה
3,468	1,428	4,128	2,857	4,013	4,710	8,336	3,745	1,690	הוצאה פרטית לחינוך
1,105	430	1,337	1,820	1,396	1,096	1,999	1,244	826	מזה: תשלומי הורים
11,066	8,421	11,921	8,719	14,053	12,572	15,561	11,500	9,123	סך הוצאה לחינוך
68.7	83.0	65.4	67.2	71.4	62.5	46.4	67.4	81.5	שיעור עלות הסל מסך ההוצאה לחינוך (אחוזים)

המקור: הלשכה המרכזית לסטטיסטיקה (2007); הלשכה המרכזית לסטטיסטיקה – סקר הוצאות משק הבית 2003; משרד החינוך; עיבודי המחברים.

הערות ללוח:

- (1) הערכים משוקללים לפי משקולות משקי הבית בסקר. לא כולל 129 ילדים עם ערכים חסרים לסך הוצאה פרטית לחינוך, המייצגים 40,588 אלף ילדים באוכלוסייה.
- (2) משקי בית בהם ילדים הלומדים במגזרים וסוגי פיקוח שונים שויכו לכל אחד מהם.
- (3) כולל בעיקר מוסדות חרדים של החינוך המוכר שאינו רשמי (כולל מעיין החינוך התורני), החינוך העצמאי ו"מוסדות פטור".

לוח 5. הכנסה שנתית פנויה ומותאמת של משקי בית עם ילדים בבית ספר יסודי רגיל בשנת 2003¹, לפי חמישוני הכנסה משפחתית פנויה לנפש תקנית של משקי בית בכלל האוכלוסייה (ש"ח, במחירים ממוצעים של 2003)

סה"כ	חמישונים					
	5	4	3	2	1	
154,638	349,337	225,059	168,602	125,171	82,374	הכנסה פנויה
11,700	9,536	9,586	11,473	12,259	14,271	עלות סל הוראה
166,338	358,873	234,645	180,075	137,430	96,645	הכנסה פנויה מותאמת ²
7.0	2.7	4.1	6.4	8.9	14.8	שיעור עלות סל ההוראה בחינוך יסודי מההכנסה הפנויה המותאמת (אחוזים)
100.0	8.7	15.1	19.6	23.5	33.2	התפלגות עלות סל ההוראה בחינוך יסודי (אחוזים, סה"כ לפי שורה)

המקור: הלשכה המרכזית לסטטיסטיקה (2007); הלשכה המרכזית לסטטיסטיקה; משרד החינוך; עיבודי המחברים.
הערות ללוח:

(1) הערכים משוקללים לפי משקולות משקי הבית בסקר. לא כולל 129 ילדים עם ערכים חסרים לסך הוצאה פרטית לחינוך, המייצגים 40,588 אלף ילדים באוכלוסייה.

(2) הכנסה פנויה ועלות סל הוראה בחינוך יסודי.

לוח 6. הכנסה שנתית פנויה ומותאמת של משקי בית עם ילדים בבית ספר יסודי רגיל בשנת 2003¹, לפי מגזר וסוג פיקוח²
(ש"ח, במחירים ממוצעים של 2003)

סה"כ	חינוך ערבי	חינוך עברי				
		סה"כ	אחר ³	ממלכתי-דתי	ממלכתי	
סה"כ						
154,638	102,680	171,216	138,019	169,112	186,121	הכנסה פנויה
11,700	12,517	11,456	12,427	14,357	10,220	עלות סל הוראה
166,338	115,197	182,672	150,446	183,470	196,342	הכנסה פנויה מותאמת ⁴
7.0	10.9	6.3	8.3	7.8	5.2	שיעור עלות סל ההוראה בחינוך יסודי מההכנסה הפנויה המותאמת (אחוזים)
100.0	22.5	77.5	14.1	19.1	44.3	התפלגות עלות סל ההורה בחינוך יסודי (אחוזים, סה"כ לפי שורה)
חמישון הכנסה תחתון ⁵						
82,374	81,022	83,544	99,899	68,911	63,808	הכנסה פנויה
13,825	13,326	14,202	13,631	17,687	12,951	עלות סל הוראה
96,199	94,347	97,746	113,530	86,598	76,759	הכנסה פנויה מותאמת ⁴
14.4	14.1	14.5	12.0	20.4	16.9	שיעור עלות סל ההוראה בחינוך יסודי מההכנסה הפנויה המותאמת (אחוזים)
100.0	43.1	56.9	22.0	14.9	20.0	התפלגות עלות סל ההוראה בחינוך יסודי (אחוזים, סה"כ לפי שורה)

המקור: הלשכה המרכזית לסטטיסטיקה (2007); הלשכה המרכזית לסטטיסטיקה; משרד החינוך; עיבודי המחברים.
הערות ללוח:

- (1) הערכים משוקללים לפי משקולות משקי הבית בסקר. לא כולל 129 ילדים עם ערכים חסרים לסך הוצאה פרטית לחינוך, המייצגים 40,588 אלף ילדים באוכלוסייה.
- (2) משקי בית בהם ילדים הלומדים במגזרים וסוגי פיקוח שונים שויכו לכל אחד מהם.
- (3) כולל בעיקר מוסדות חרדים של החינוך המוכר שאינו רשמי (כולל מעיין החינוך התורני), החינוך העצמאי ו"מוסדות פטור".
- (4) הכנסה פנויה ועלות סל הוראה בחינוך יסודי.
- (5) חמישוני הכנסה משפחתית פנויה לנפש תקנית של כלל האוכלוסייה.

לוח 7. מטריצת חפיפה של ילדים בבית ספר יסודי רגיל בשנת 2003¹, לפי חמישוני הכנסה משפחתית לנפש תקנית²:
 הכנסה פנויה והכנסה פנויה מותאמת³ (אחוזים)

חמישוני הכנסה מותאמת						1	2	3	4	5	סה"כ
100.0	0.0	0.0	0.0	11.1	88.9	1	חמישוני הכנסה פנויה				
100.0	0.0	0.5	12.9	75.2	11.4	2					
100.0	0.0	4.5	82.7	12.8	0.0	3					
100.0	1.8	93.2	4.9	0.0	0.0	4					
100.0	98.0	2.0	0.0	0.0	0.0	5					

המקור: משרד החינוך; הלשכה המרכזית לסטטיסטיקה; עיבודי המחברים.
 הערות ללוח:

- (1) הערכים משוקללים לפי משקולות משקי הבית בסקר. לא כולל 81 ילדים ללא עלות סל הוראה (מהם 59 ילדים ללא מגזר וסוג פיקוח).
- (2) של משקי בית עם ילדים בבית ספר יסודי, להבדיל מכלל משקי הבית באוכלוסייה.
- (3) הכנסה פנויה מותאמת – הכנסה פנויה ועלות סל הוראה בחינוך יסודי.

לוח 8. תחולת העוני ואי-השוויון בהכנסות של ילדים בבית ספר יסודי רגיל בשנת 2003¹, לפי מגזר וסוג פיקוח²:
 הכנסה משפחתית פנויה והכנסה פנויה מותאמת³ לנפש תקנית

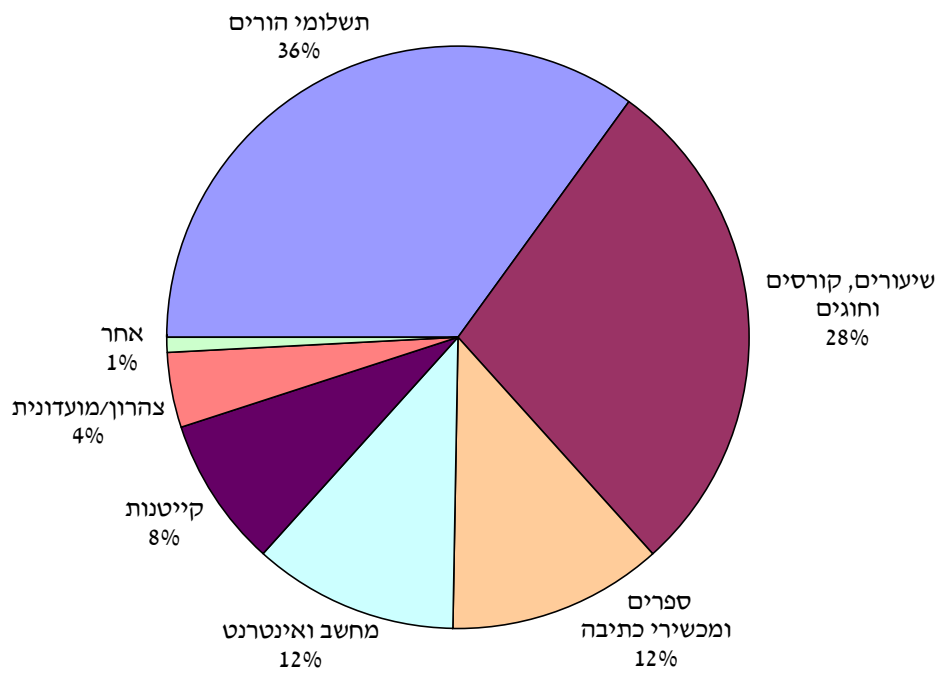
סה"כ	חינוך ערבי	חינוך עברי			
		ממלכתי	ממלכתי-דתי	אחר ⁴	
תחולת העוני (אחוזים)					
17.9	37.2	20.9	12.3	6.4	לפי הכנסה פנויה לנפש תקנית ⁵
12.7	27.2	15.3	8.5	4.0	לפי הכנסה פנויה מותאמת לנפש תקנית ⁶
-29.1	-27.0	-27.1	-31.2	-38.2	שיעור השינוי בתחולת העוני
מדד גייני לאי-שוויון בהכנסות					
0.3380	0.2475	0.2625	0.3026	0.2879	הכנסה פנויה לנפש תקנית ⁵
0.3074	0.2169	0.2392	0.2665	0.2648	הכנסה פנויה מותאמת לנפש תקנית ⁶
-9.1	-12.4	-8.9	-11.9	-8.0	שיעור השינוי במדד גייני
פירוק מדד גייני לאי-שוויון בהכנסות (אחוזים)					
סה"כ	אי-שוויון בין זרמי חינוך	חינוך ערבי	ממלכתי-דתי	ממלכתי	אחר ⁴
100.0	31.2	11.0	13.9	47.5	10.6
100.0	32.6	11.2	13.6	47.0	10.8

המקור: משרד החינוך; הלשכה המרכזית לסטטיסטיקה; עיבודי המחברים.
 הערות ללוח:

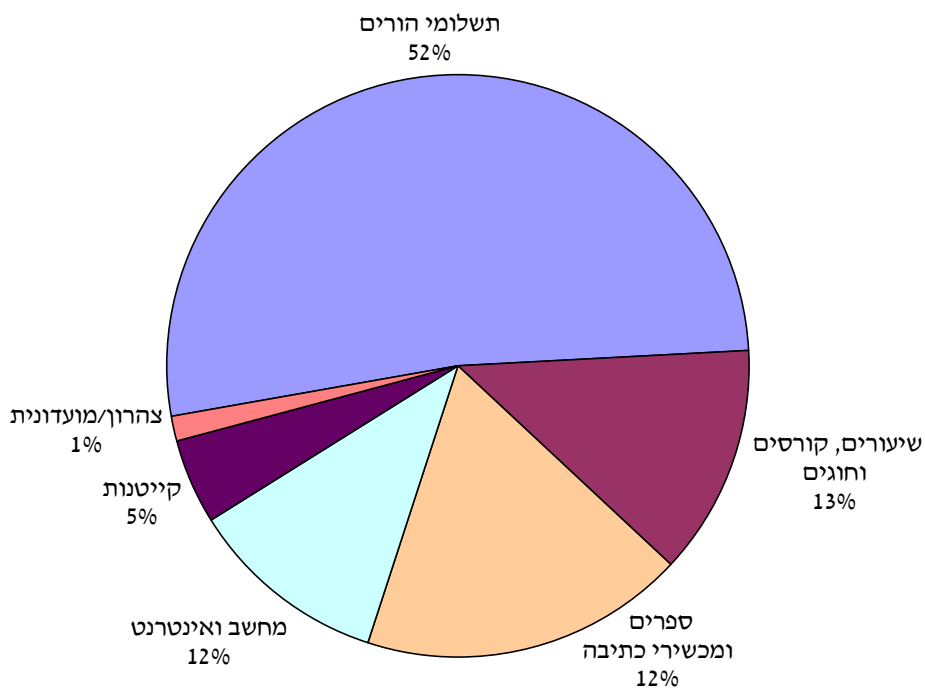
- (1) הערכים משוקללים לפי משקולות משקי הבית בסקר.
- (2) משקי בית בהם ילדים הלומדים במגזרים וסוגי פיקוח שונים שויכו לכל אחד מהם.
- (3) הכנסה פנויה מותאמת – הכנסה פנויה ועלות סל הוראה בחינוך יסודי.
- (4) כולל בעיקר מוסדות חרדים של החינוך המוכר שאינו רשמי (כולל מעיין החינוך התורני), החינוך העצמאי ו"מוסדות פטור".
- (5) קו העוני הוגדר כמחצית ההכנסה החציונית הפנויה לנפש תקנית של משקי בית להם ילדים בבית ספר יסודי (1,491 ש"ח לחודש). קו העוני הרשמי עבור כלל משקי הבית באוכלוסייה עמד על 1,389 ש"ח לחודש (המוסד לביטוח לאומי, 2005).
- (6) קו העוני הוגדר כמחצית ההכנסה החציונית המותאמת לנפש תקנית של משקי בית להם ילדים בבית ספר יסודי (1,607 ש"ח לחודש).

תרשים 1. התפלגות ההוצאה הפרטית לחינוך ילד בבית ספר יסודי רגיל בשנת 2003

א. סה"כ



ב. חמישון תחתון של הכנסה משפחתית פנויה לנפש תקנית¹



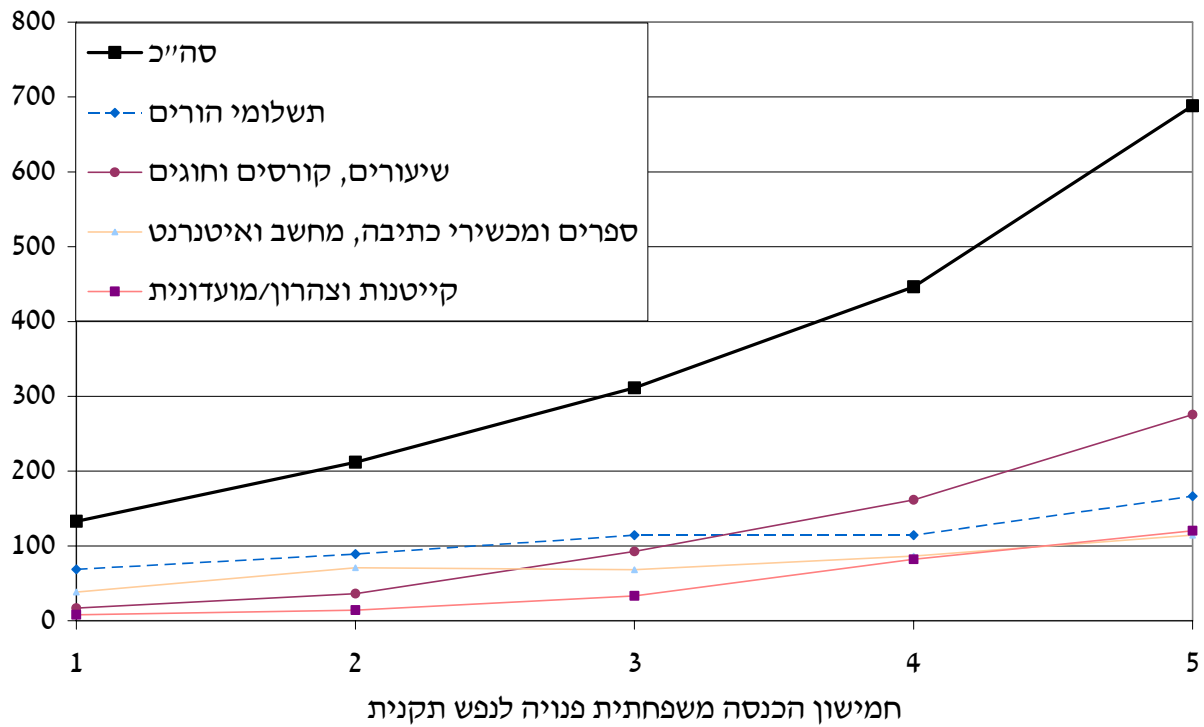
המקור: הלשכה המרכזית לסטטיסטיקה – סקר הוצאות משק הבית 2003; עיבודי המחברים.
הערה לתרשים:

(1) חמישוני הכנסה משפחתית פנויה לנפש תקנית של כלל האוכלוסייה.

תרשים 2. הוצאה הפרטית החודשית לחינוך ילד בבית ספר יסודי רגיל בשנת 2003,

לפי חמישוני הכנסה משפחתית פנויה לנפש תקנית¹ וסוג הוצאה

(ש"ח, במחירים ממוצעים של 2003)



המקור: הלשכה המרכזית לסטטיסטיקה – סקר הוצאות משק הבית 2003; עיבודי המחברים.
הערה לתרשים:

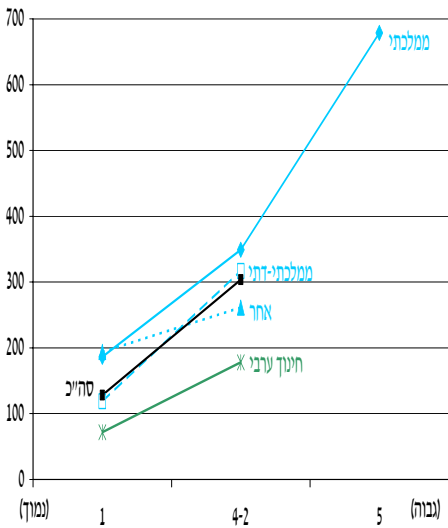
(1) חמישוני הכנסה משפחתית פנויה לנפש תקנית של כלל האוכלוסייה.

תרשים 3. הוצאה הפרטית החודשית לחינוך ילד בבית ספר יסודי רגיל בשנת 2003,

לפי סוג הוצאה, מגזר וסוג פיקוח, וחמישוני הכנסה משפחתית פנויה לנפש תקנית¹

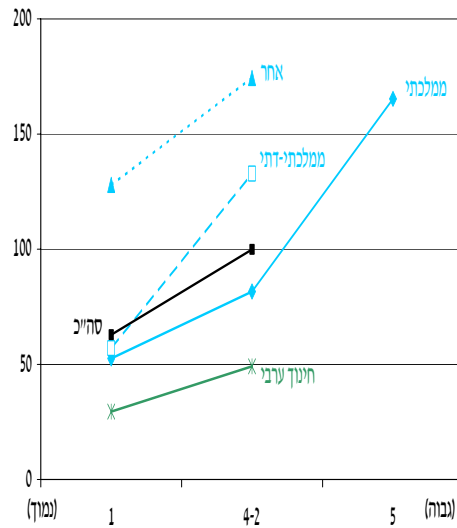
(ש"ח, במחירים ממוצעים של 2003)

א. סה"כ



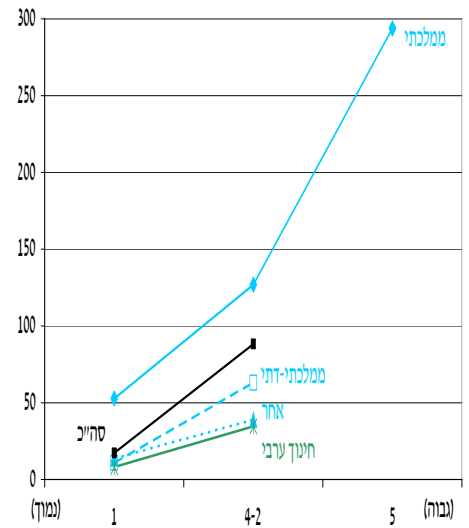
חמישון הכנסה משפחתית פנויה לנפש תקנית

ב. תשלומי הורים



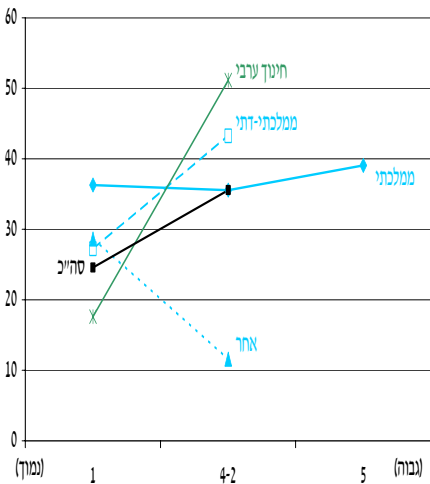
חמישון הכנסה משפחתית פנויה לנפש תקנית

ג. שיעורים, קורסים וחוגים



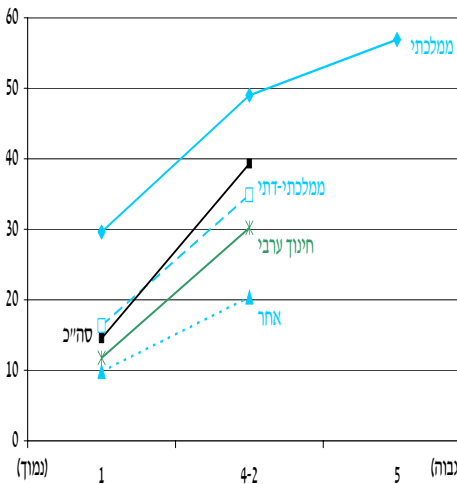
חמישון הכנסה משפחתית פנויה לנפש תקנית

ד. ספרים ומכשירי כתיבה



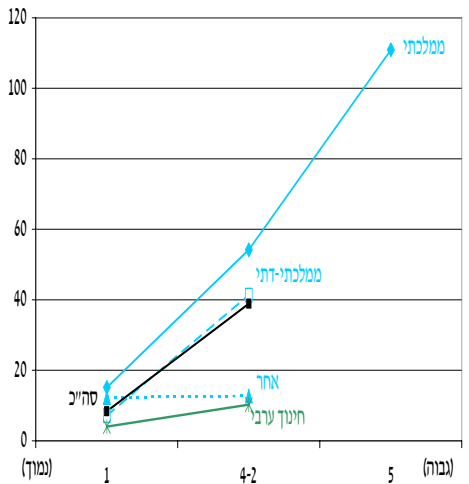
חמישון הכנסה משפחתית פנויה לנפש תקנית

ה. מחשב ואינטרנט



חמישון הכנסה משפחתית פנויה לנפש תקנית

ו. קייטנה וצהרון/מועדונית



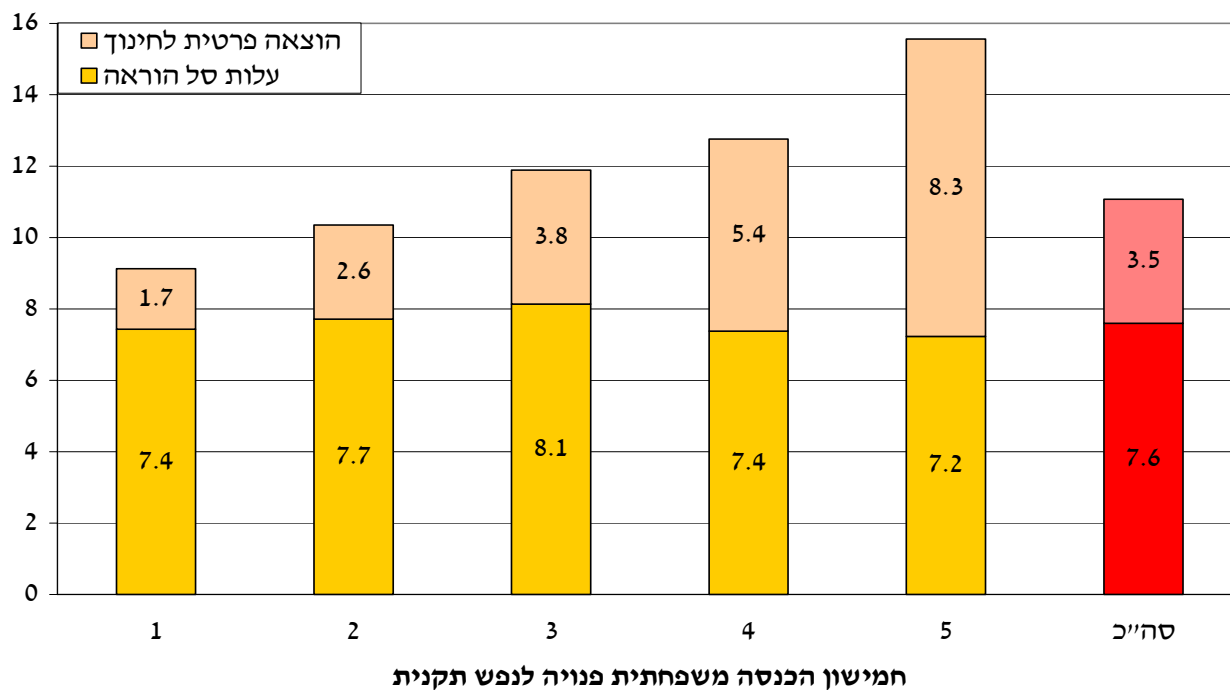
חמישון הכנסה משפחתית פנויה לנפש תקנית

המקור: הלשכה המרכזית לסטטיסטיקה – סקר הוצאות משק הבית 2003; משרד החינוך; עיבודי המחברים.

הערה לתרשים:

(1) חמישוני הכנסה משפחתית פנויה לנפש תקנית של כלל האוכלוסייה.

תרשים 4. עלות סל הוראה שנתי והוצאה הפרטית לחינוך ילד בבית ספר יסודי רגיל בשנת 2003, לפי חמישוני הכנסה משפחתית פנויה לנפש תקנית¹ (אלפי ש"ח, במחירים ממוצעים של 2003)



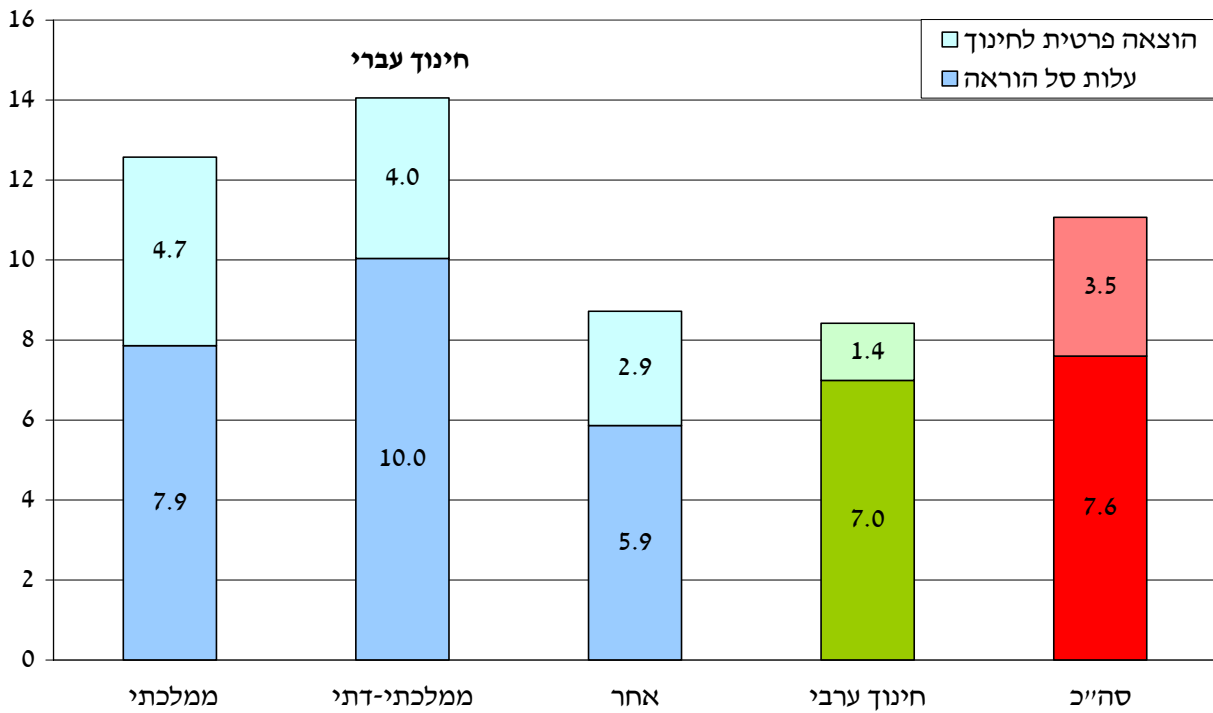
המקור: הלשכה המרכזית לסטטיסטיקה (2007); הלשכה המרכזית לסטטיסטיקה – סקר הוצאות משק הבית 2003; עיבודי המחברים.

הערה לתרשים:

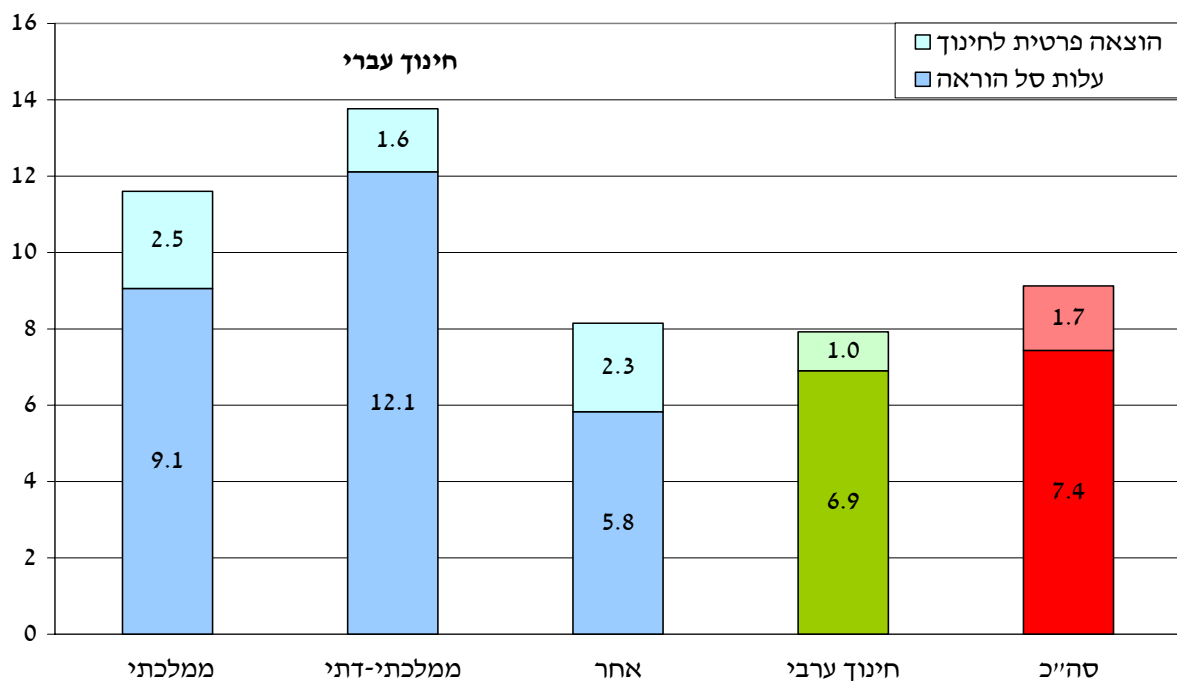
(1) חמישוני הכנסה משפחתית פנויה לנפש תקנית של כלל האוכלוסייה.

תרשים 5. עלות סל הוראה שנתי וההוצאה הפרטית לחינוך ילד בבית ספר יסודי רגיל בשנת 2003, לפי מגזר וסוג פיקוח (אלפי ש"ח, במחירים ממוצעים של 2003)

א. סה"כ



ב. חמישון תחתון של הכנסה משפחתית פנויה לנפש תקנית¹

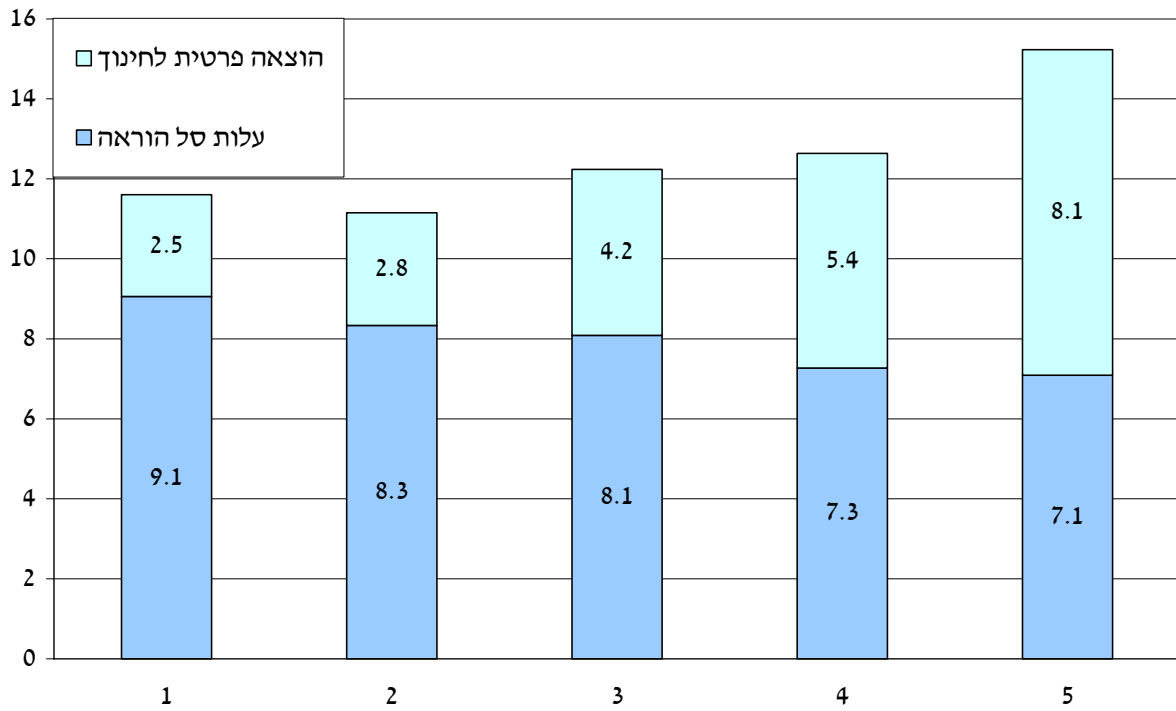


המקור: הלשכה המרכזית לסטטיסטיקה (2007); הלשכה המרכזית לסטטיסטיקה – סקר הוצאות משק הבית 2003; עיבודי המחברים.

הערה לתרשים:

(1) חמישוני הכנסה משפחתית פנויה לנפש תקנית של כלל האוכלוסייה.

תרשים 6. עלות סל הוראה שנתי וההוצאה הפרטית לחינוך ילד בבית ספר יסודי רגיל בחינוך הממלכתי העברי בשנת 2003, לפי חמישוני הכנסה משפחתית פנויה לנפש תקנית¹
 (אלפי ש"ח, במחירים ממוצעים של 2003)



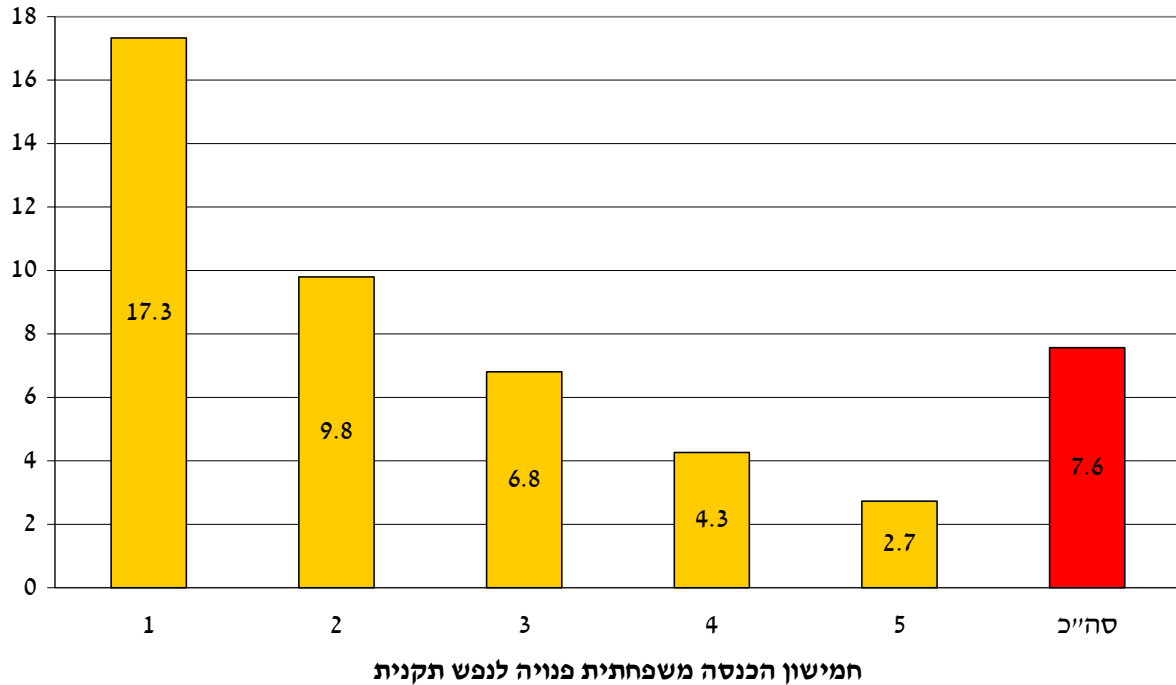
המקור: הלשכה המרכזית לסטטיסטיקה (2007); הלשכה המרכזית לסטטיסטיקה – סקר הוצאות משק הבית 2003; עיבודי המחברים.

הערה לתרשים:

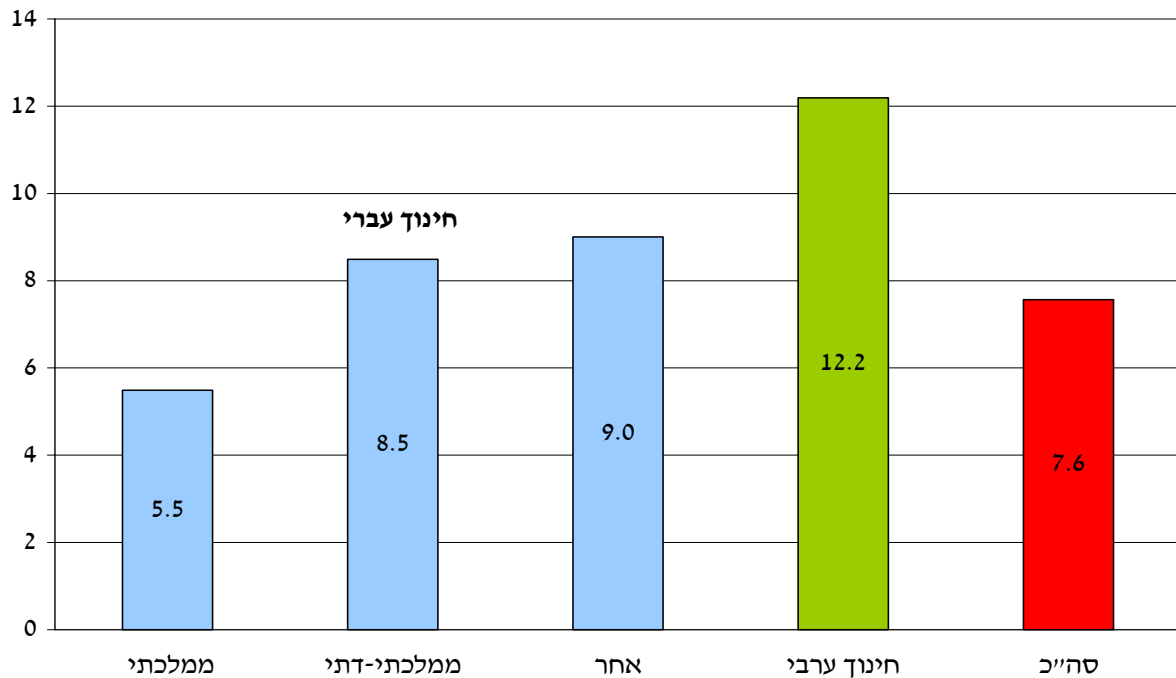
(1) חמישוני הכנסה משפחתית פנויה לנפש תקנית של כלל האוכלוסייה.

תרשים 7. שיעור עלות סל ההוראה לחינוך בבית ספר יסודי מההכנסה הפנויה של משקי בית בשנת 2003 (אחוזים)

א. לפי חמישוני הכנסה משפחתית פנויה לנפש תקנית¹



ב. לפי מגזר וסוג פיקוח



המקור: הלשכה המרכזית לסטטיסטיקה (2007); הלשכה המרכזית לסטטיסטיקה – סקר הוצאות משק הבית 2003; עיבודי המחברים.

הערה לתרשים:

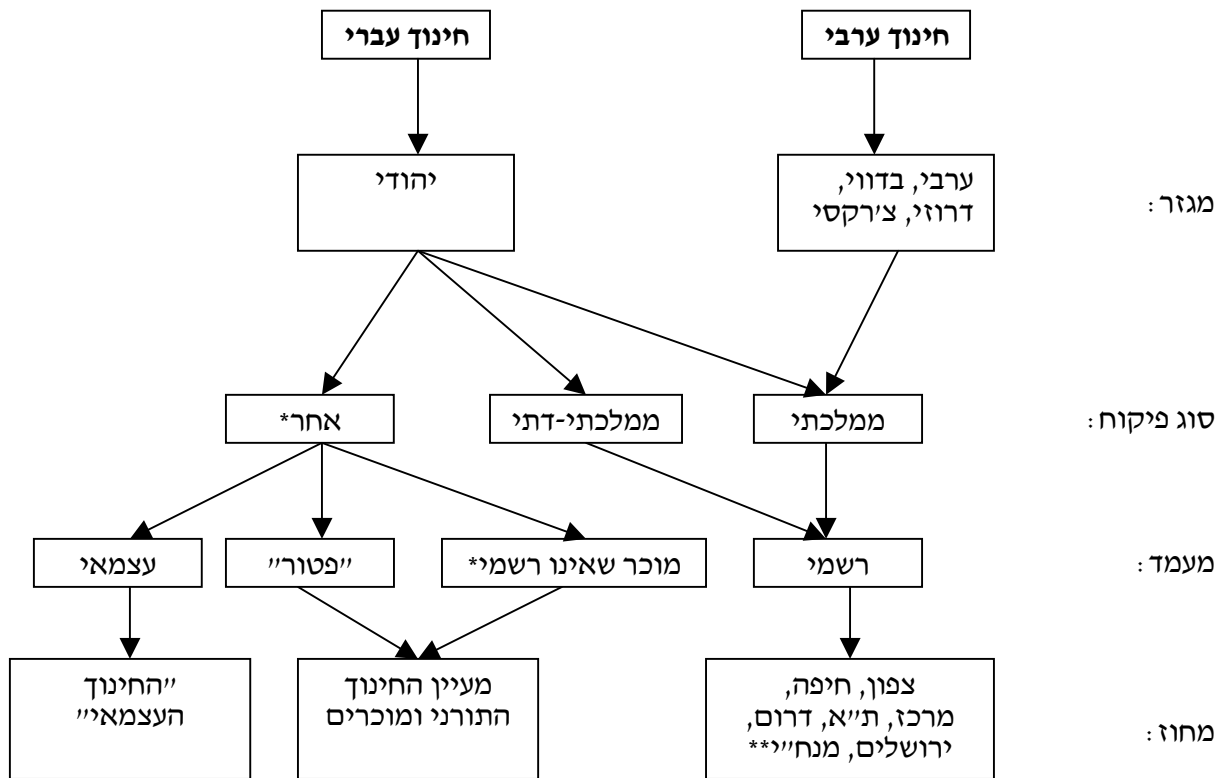
(1) חמישוני הכנסה משפחתית פנויה לנפש תקנית של כלל האוכלוסייה.

נספח א: מילון מונחים והגדרות

(ראו גם בהמשך תרשימים קשרי גומלין בין מגזר, סוג פיקוח, מעמד ומחוז)

בית ספר יסודי	בית ספר יסודי הוגדר בפרסום כמוסד חינוכי שבקובץ המוסדות של משרד החינוך המצוי ברשות הלמ"ס הוא מוגדר כבית ספר יסודי, וטווח הכיתות הוא א'-ט' או קבוצה חלקית לה, ובלבד שהיא כוללת את כיתה א'. יש לשים לב לכך שבעקבות המעבר לחטיבות ביניים ("חיטוב") כשלושה רבעים מבתי הספר היסודיים כוללים את כיתות א'-ו' בלבד.
חינוך ממלכתי	מוסדות שאינם דתיים במגזר היהודי והערבי. רובם מוסדות רשמיים.
חינוך ממלכתי-דתי (ממ"ד)	מוסדות חינוך יהודיים המשתייכים לזרם הדתי-ציוני. רובם רשמיים.
מגזר	השתייכות בית הספר לפי דת/לאום: יהודי, ערבי, בדווי, דרוזי וצ'רקסי.
מוסד חינוך אחר	מוסד חינוך שאינו משתייך לחינוך הממלכתי או הממלכתי-דתי. מדובר לרוב במוסד חינוך יהודי לא-רשמי של חרדים. חלק מהמוסדות מוכרים וחלקם "מוסדות פטור".
מוסד חינוך מוכר	כל מוסד חינוך רשמי וכל מוסד חינוך אחר שהוכרז כזה. המוסד כפוף לפיקוח הדוק של המדינה.
מוסד חינוך מוכר שאינו רשמי	מוסד חינוך של רשת מעיין החינוך התורני, ומוסד מוכר אחר שאינו רשמי למעט אלו במעמד עצמאי ו"פטור" (יהודי – למשל דמוקרטי או אנתרופוסופי; לא-יהודי – בעיקר נוצרי-כנסייתי). המורים מועסקים על ידי בעל המוסד והמוסד בפיקוח משרד החינוך, אולם לבית הספר יש יותר חופש בקבלת תלמידים, בהעסקת מורים, בקביעת תוכנית הלימודים וכדומה. מוסדות החינוך של מעיין החינוך התורני והחינוך העצמאי נהנים ממעמד מיוחד לפי חוק יסודות התקציב והם זכאים לתקצוב זהה לזה של מוסדות החינוך הרשמיים.
מוסד חינוך רגיל	מוסד אשר בקובץ המוסדות אינו מוגדר כמוסד של תלמידי החינוך המיוחד. בחלק ממוסדות החינוך הרגילים קיימות כיתות נפרדות לתלמידי החינוך המיוחד ו/או נמצאים תלמידים עם לקויות המשתלבים בכיתות רגילות (תלמידי שילוב).
מוסד חינוך רשמי	מוסד חינוך המוחזק על ידי המדינה/רשות מקומית והוכרז כמוסד רשמי ברשומות. המורים עובדי מדינה והמוסד בפיקוח מלא של משרד החינוך.
"מוסד פטור"	מוסד חינוך שאינו משתייך לחינוך המוכר (הרשמי ושאינו רשמי) ומצוי בבעלות פרטית ובפיקוח חלקי ביותר של משרד החינוך (בעיקר בנושאי בטיחות וגהות). המוסדות מאכלסים בעיקר תלמידים מהמגזר החרדי-דתי.
מעמד	המעמד המשפטי של בית הספר: רשמי, מוכר (שאינו רשמי), עצמאי, [מוסד] "פטור" – ראו הגדרות במילון.
פיקוח	סוג הפיקוח הינו זרם החינוך אליו משתייך בית הספר: ממלכתי, ממלכתי-דתי ואחר – ראו הגדרות במילון.

תרשים קשרי גומלין בין מגזר, סוג פיקוח, מעמד ומחוז



* החינוך המוכר שאינו רשמי כולל גם מספר מועט של תלמידים בחינוך העברי הממלכתי והממלכתי-דתי (בתי ספר דמוקרטיים ועוד) ובחינוך הערבי (בעיקר בתי ספר כנסייתיים).

** מנח"י – מינהל חינוך ירושלים (העיר ירושלים להבדיל מהמחוז).

נספח ב:

הוצאה פרטית לחינוך ילד בבית ספר יסודי רגיל, לפי סקר הוצאות משק הבית 2003 –
אופן שיוך סעיפי ההוצאה, וההוצאה החודשית למשק בית ולילד¹

שם מוצר	קוד מוצר	אופן שיוך ההוצאה		שם מוצר
		למשק בית (ש"ח ²)	הוצאה לילד (ש"ח ²)	
שירותי חינוך³				
בית ספר יסודי (תשלומי הורים) ⁴	371054	151.7	96.1	35.1
צהרון או מועדוניות לילדים	371161	18.5	11.7	4.3
שיעורי עזר לתלמידים	371179	29.3	18.6	6.8
שיעורים וקורסים לדרמה, למחול ולאומנויות הבמה	371187	32.0	20.2	7.4
שיעורים וקורסים לציור, לפיסוק, לצילום ולמלאכת יד	371195	4.9	3.1	1.1
שיעורי ספורט והתעמלות	371203	32.0	20.3	7.4
לימודי מחשב שונים	371211	2.1	1.3	0.5
שיעורים וקורסים מקצועיים	371229	0.1	0.1	0.0
קורסים ללימוד שפות	371245	10.2	6.5	2.4
חוגים למדעי הטבע ולידיעת הארץ	371252	2.5	1.6	0.6
חוגים וקורסים אחרים ⁵	371260	8.6	5.5	2.0
הוצאות חינוך בלי ציון נוסף	371294	3.1	1.9	0.7
עיתונים, ספרים ומכשירי כתיבה⁶				
ספרי לימוד ⁷	372052	27.0	17.1	6.2
ספרים אחרים	372060	7.7	4.9	1.8
השאלת ספרים	372094	0.4	0.3	0.1
מחברות	372078	3.6	2.3	0.8
כלים לכתיבה, לשרטוט ולציור	372102	10.4	6.6	2.4
מעטפות, נייר וציוד כתיבה אחר	372110	2.1	1.4	0.5
מחשבון כיס	372128	0.5	0.3	0.1
חוברת צביעה	372144	0.2	0.1	0.1
תרבות				
מנוי למוזיאונים	373282	0.1	0.0	0.0
כניסה למוזיאונים	373308	0.3	0.2	0.0
הבראה נופש וטיולים				
קייטנה לילדים ומחנה קיץ	374066	35.3	22.4	8.2
מחשב, אינטרנט ומוצריהם				
מחשב ביתי ⁸		39.9	25.3	9.2
מנוי אינטרנט ⁹	378091	9.8	6.2	2.3
סה"כ		432.2	273.9	100.0

המקור: הלשכה המרכזית לסטטיסטיקה – סקר הוצאות משק הבית 2003; עיבודי המחברים.

הערות ללוח:

- (1) במשקי בית עם ילדים בגיל בית ספר יסודי. הערכים משוקללים לפי משקולות משקי הבית בסקר. (2) במחירים ממוצעים של 2003.
- (3) לא כולל תשלומים לפנימייה (371146) בשל חוסר אפשרות לזהות את הילדים. מאותה סיבה לא נכללו ילדים אלו במניין הנפשות עבור תר הוצאות של משק הבית. מאותם שיקולים לא נכללו גם תשלומי העברה לילדים במשקי בית אחרים (פרטים המזוהים בקוד 99). כמו כן לא כולל תשלום עבור מבחנים (371278), שלא נמצא בסקר עבור תלמידי בתי ספר יסודיים.
- (4) כולל תשלומי הורים עבור אגרת שירותים, טיולים, חוגים, תוכנית לימודים נוספת ועוד, וכן תרומת הורים. לא כולל החזקת קרובים במוסדות חינוך (371153), שלא נכללו בסעיפי ההוצאה בגלל חוסר יכולת לזהות את המוטב. כולל גם במקרים ספורים תשלומי הורים לבתי ספר על-יסודיים (371088, 371070, 371062) עבור ילדים שהוגדרו בסקר כשייכים לדרג חינוך זה למרות שבקבצי התלמידים הם שייכים לבית ספר יסודי.
- (5) כולל קורסי רכיבה על סוסים (373241).
- (6) לא כולל הוצאה על ספרים ומכשירי כתיבה בלי ציון נוסף (372193) שלא נמצאה בסקר עבור תלמידי בתי ספר יסודיים. לא כולל הוצאה על מילון ויומן אלקטרוני (372136), שהונח כי היא של פרטים בגיל בית ספר על-יסודי ומעלה.
- (7) לא כולל הוצאה על ספרים אחרים (372060), סידרת ספרים (372086) – שלא נמצאה בסקר עבור תלמידי בתי ספר יסודיים – והשאלת ספרים (372094).
- (8) בסקר הוצאות משק הבית מופיעה ההוצאה על רכישת מחשב ואביזרים נלווים בעוד שאנו מעוניינים בהוצאה השוטפת. לפיכך אותר בסקר מחיר הרכישה הממוצע של מחשב ביתי (378018) + מסך מחשב (378133) + מדפסת (378026) + מקלדת ועכבר (378034). לכל משק בית שבבעלותו מחשב חושבה ההוצאה החודשית הממוצעת עבור אותם אביזרים: סך ההוצאה הממוצעת לרכישה פרוסה על פני 5 שנים (זו ההנחה לגבי אורך חיי הציוד), ועוד ההוצאה החודשית השוטפת על דיו למדפסת (378125).
- (9) לא כולל הוצאה עבור אינטרנט מהיר (378174), שלא נמצאה בסקר בשנת 2003.

הגדרת אופן קיבוץ סעיפי הוצאה

קודי מוצר הכלולים בסעיף	סעיף הוצאה
קוד מוצר : 371054. כולל במקרים ספורים תשלומי הורים לבתי ספר על-יסודיים (371096, 371088, 371070, 371062) עבור ילדים שהוגדרו בסקר כשייכים לדרג חינוך זה למרות שבקבצי תלמידים הם שייכים לבית ספר יסודי.	תשלומי הורים לבית ספר יסודי
קודי מוצר : 371187, 371195.	שיעורים וקורסים לאומנויות
קודי מוצר : 371211, 371229, 371245, 371252, 371260, 373241.	שיעורים, קורסים וחוגים אחרים
קודי מוצר : 372060, 372094.	ספרים אחרים והשאלת ספרים
קודי מוצר : 372078, 372102, 372110, 372128, 372144.	מחברות וכלי כתיבה
קודי מוצר : 373282, 373308.	מוזיאונים
הוצאה שוטפת על מחשב אישי ועזרים נלווים (ראו הערת שוליים 8 ללוח לעיל בנספח ב') וקוד מוצר 378091. בשנת 2003 עדיין לא הייתה בסקר הוצאה על אינטרנט מהיר (קוד מוצר 378174).	מחשב ואינטרנט
כולל הוצאות חינוך בלי ציון נוסף (371294).	סה"כ הוצאה לחינוך

WORKING PAPER SERIES

NO. 26

**Private Versus Public Expenditure
on Primary Education in Israel, 2003**

Chava Heller* Noam Zussman
Adnan Mansour*** Merav Pasternak***
Dmitri Romanov*** Ofer Rimon******

February 2007

- * Central Bureau of Statistics – Micro-Economic Department
- ** Bank of Israel – Research Department
- *** Central Bureau of Statistics – The Chief Scientist Department
- **** Sacta-Rashi Foundation (formerly of the Ministry of Education)

**Published by the Central Bureau of Statistics, 66 Kanfe Nesharim St.,
Corner Bachi St., P.O.B 34525, Jerusalem 91342, Israel
Tel. 972-2-6592666; Fax: 72-2-6521340
Internet Site: www.cbs.gov.il
E-Mail: info@cbs.gov.il**

The Central Bureau of Statistics (CBS) encourages research based on CBS data. Publications of this research are not official publications of the CBS, and they have not undergone the review accorded official CBS publications. The opinions and conclusions expressed in these publications, including this one, are those of the authors and do not necessarily represent those of the CBS. Permission for republication in whole or part must be obtained from the authors.

Abstract

The average private household expenditure per child on primary education stood at NIS 274 in 2003; it was five times higher in the upper quintile of disposable household income per standardized person, compared with the lowest quintile. Parental payments to schools accounted for over a third of the private expenditure on education. The cost of the annual basket of instruction per pupil, which constitutes over four-fifths of total government spending on elementary-level education, stood at an average of NIS 7,600— more than double the level of private expenditure. The level of affirmative action, as manifested in additional instruction basket for the disadvantaged, was relatively low, and did not make up for the substantial disparity of private household expenditures on education per child between income groups. Therefore, the total level of public and private spending on education per child of the upper quintile was one-fifth higher than that of the lowest quintile. The cost of the basket of instruction and private expenditure on education per child among the Israeli Arab and Ultra-Orthodox populations was lower than in the State and State-Religious schools. Thus, the total educational costs per child in the first two sectors (i.e., Israeli Arab and Ultra-Orthodox) was one-third lower than that in the last two sectors (i.e., State and State-Religious). The contribution of the cost of the instruction basket to total household disposable income amounted to an average of 8%, and more than that in the Israeli Arab and Ultra-Orthodox sectors. When imputed as household's in-kind income, public expenditure on education reduced the incidence of poverty among children in elementary schools by 29%; Gini inequality index of household's disposable income declined by 9%.