

סדרת ניירות עבודה
WORKING PAPER SERIES

מס' 50

האוכלוסייה הבדווית בישראל-
שימוש במרשם האוכלוסין לעומת אומדני האוכלוסייה
כבסיס לחישוב מדדים דמוגרפים

The Bedouin Population in Israel-
Population Register Compared with
Population Estimation as Basis of Demographic Indexes

יפעת שני אבוהצירה*
Yifat Shani Abuhazira*
ניסן תש"ע, מרץ 2010

* הלשכה המרכזית לסטטיסטיקה – אגף מפקד ודמוגרפיה

*Central Bureau of Statistics – Census and Demography Department

הלשכה המרכזית
לסטטיסטיקה  **CENTRAL BUREAU
OF STATISTICS**

הוצאת הלשכה המרכזית לסטטיסטיקה, רח' כנפי נשרים 66, פינת רח' בקי,

ת"ד 34525, ירושלים 91342

טל': 02-6592666 ; פקס: 02-6521340
אתר הלמ"ס באינטרנט: www.cbs.gov.il
דואר אלקטרוני: info@cbs.gov.il

הלשכה המרכזית לסטטיסטיקה (הלמ"ס) מעודדת מחקר המבוסס על נתוני הלמ"ס. פרסומי תוצאות מחקרים אלו אינם פרסומים רשמיים של הלמ"ס, והם לא עברו את הביקורת שעוברים פרסומים רשמיים של הלמ"ס. הדעות והמסקנות המתבטאות בפרסומים אלו, כולל בפרסום זה, הן של המחברים עצמם ואינן משקפות בהכרח את הדעות והמסקנות של הלמ"ס. פרסום מחדש של העבודה, כולה או מקצתה, טעון אישור מוקדם של המחברים.

רחוב כנפי נשרים 66 פינת רחוב בקי, גבעת שאול, ת"ד 13015, ירושלים 95464 טלפון: 02-6592666, פקס' - 02-

6521340

דואר אלקטרוני: info@cbs.gov.il כתובת האתר: www.cbs.gov.il

תקציר

עבודה זו בוחנת את ההבדלים בין מקורות שונים לחישוב אומדני האוכלוסייה הבדווית במחוז דרום (מרשם האוכלוסין ואומדני אוכלוסייה מצרפיים) והשפעותיהם על חישוב מדדים דמוגרפיים בין 1995 ל-2006. בסיס האוכלוסייה שנקבע בהתייחס לאוכלוסייה הבדווית במחוז דרום לאחר מפקד האוכלוסין והדיור בשנת 1995, עבר תיקון ונזקפו כ- 6,000 רשומות נוספות לבסיס האוכלוסייה. בדיעבד, לאחר השוואות בין אומדני האוכלוסייה למרשם התושבים נראה כי הזקיפה אינה מספקת.

בכדי לאמוד את היקף החסר של פקידת הבדווים במחוז הדרום במפקד 1995 נבדקו הרשומות החסרות במרשם האוכלוסין ונעשה מעקב אחריהן לאיתור תנועות דמוגרפיות. הבדיקה מצאה כי 60% מסך הרשומות החסרות רשמו לפחות שינוי מנהלי אחד (לידה, פטירה, שינוי כתובת, שינוי מצב אישי) במהלך התקופה, עובדה המחזקת את הטענה כי הן היו אמורות להתווסף לבסיס אומדני האוכלוסייה השוטפים.

השפעתו של החוסר באומדן האוכלוסייה הבדווית במחוז דרום בולטת בערכי המדדים הדמוגרפיים המציגים לעיתים ערכים לא הגיוניים. נמצאו הבדלים משמעותיים בערכי המדדים המתקבלים מאומדני האוכלוסייה השוטפים לעומת אלו המתקבלים ממרשם האוכלוסין. התוצאות שהתקבלו תקפו את הבעיות בשימוש בבסיס אומדני האוכלוסייה של מפקד 1995 עבור הבדווים במחוז דרום.

על סמך הבדיקות שנערכו במסגרת עבודה זו מסתבר כי ניתן לאמוד את גודל האוכלוסייה הבדווית על בסיס מרשם האוכלוסין, למרות מגבלותיו הידועות ואומדנים אלה אף טובים יותר עבור כלל האוכלוסייה הבדווית במחוז דרום. מכאן שהשימוש במרשם לצורך אומדן האוכלוסייה הבדווית וחישוב מדדים דמוגרפיים משקף טוב יותר את האוכלוסייה הנחקרת, לעומת אלה המחושבים על בסיס האומדן כפי שנקבע במפקד האוכלוסין של 1995.

תוכן עניינים

7.....	1. מבוא
9.....	2. מאפייני החברה הבדווית
9.....	2.1 פיזור והתיישבות במחוז דרום
10.....	2.2 הבדווים בישראל מערכת היחסים בין הבדווים למוסדות המדינה
10.....	2.3 תהליך ההתיישבות והעיור
11.....	2.3.1 סוגיית היישובים הבלתי מוכרים, "הפזורה"
13.....	2.4 דפוסי נישואים ופוליגמיה
15.....	3. חישוב אומדני האוכלוסייה- השיטה המצרפית
15.....	3.1 מתודולוגיית בניית אומדני האוכלוסייה
15.....	3.2 בסיס אומדני האוכלוסייה- מפקד האוכלוסין והדיר 1995
17.....	4. מרשם האוכלוסין כמקור לאמידת האוכלוסייה הבדווית
20.....	5. בדיקת החסר המפקדי
20.....	5.1 רישום סימן חיים מנהלי במרשם האוכלוסין לפי סטאטוס קישור
23.....	5.2 מאפיינים גיאוגרפיים ודמוגרפים לפי סטאטוס קישור
25.....	6. השפעות החוסר על המדדים הדמוגרפים המחושבים
25.....	6.1 יחס בין המינים
26.....	6.2 מצב משפחתי
28.....	6.3 שיעור פריון כולל
30.....	6.4 סיכום השפעות החסר על המדדים המחושבים
31.....	7. דיון וסיכום
35.....	8. רשימת מקורות
37.....	9. נספח 1 – פקידת האוכלוסייה הבדווית במפקד האוכלוסין 1995
39.....	10. נספח 2 – מפת פריסת הבדווים בנגב
40.....	11. נספח 3 – בעיות בשיטת אומדני האוכלוסייה המצרפיים
41.....	12. נספח 4- הרכב תכונות האוכלוסייה (השוואה בין מרשם האוכלוסין אומדני אוכלוסייה)
44.....	13. נספח 5- תרחישים לחישוב שיעור פריון כולל
45.....	14. נספח 6- טבלת ריכוז אומדני הבדווים בדרום (השוואה בין מפקד ומרשם 1995)

1. מבוא

האוכלוסייה הבדווית במחוז הדרום נאמדת, על פי אומדני האוכלוסייה של הלשכה המרכזית לסטטיסטיקה, בשנת 2006 בכ- 150,000 אלף נפש ומהם כ- 50,000 מוגדרים כפזורה הבדווית. מקורות אחרים סבורים כי אומדן האוכלוסייה הבדווית בדרום אף גבוה מזה.

אומדני האוכלוסייה של הלמ"ס מתבססים על תוצאות מפקד האוכלוסין האחרון, ולאחריו בהתאם לשינויים בגודל האוכלוסייה לפי רכיבים דמוגרפים המתקבלים מרשומות מרשם האוכלוסין. לדיוק ומהימנות האומדן שנקבע לאחר המפקד, חשיבות רבה כיוון שהוא משמש כבסיס לחישוב האוכלוסייה עד המפקד הבא. קביעת בסיס האומדן חשובה וקריטית לאור מרווחי הזמן שעוברים בין המפקדים. במידה ולאחר קביעת האומדן המפקדי מתגלה אי דיוק, לא ניתן לתקן את בסיס האוכלוסייה והטעות תיגרר עד המפקד הבא.

עבודה זו מתמודדת עם בעיית אומדן אוכלוסיית הבדווים במחוז הדרום כפי שנקבע במפקד האוכלוסין 1995. בסיס האוכלוסייה שנקבע לאחר תוצאות סקר הערכת המפקד בהתייחס לאוכלוסייה הבדווית במחוז הדרום, עבר תיקון ונוקפו כ- 6,000 רשומות נוספות לבסיס האוכלוסייה. בדיעבד, לאחר השוואות בין אומדני האוכלוסייה למרשם התושבים שנעשו במסגרת העבודה, נראה כי זקיפת הנתונים שנקבעה אינה מספקת והאומדן שנקבע כבסיס האוכלוסייה הבדווית במחוז דרום אינו משקף דיו את מספרם ותכונותיהם.

בהתאם לכך הנושאים המרכזיים בהם תעסוק העבודה הם:

1. בחינת ההבדלים בין אומדני האוכלוסייה המצרפיים למרשם האוכלוסין לצורך חישוב

אומדנים עבור אוכלוסיית הבדווים במחוז דרום.

2. השפעות ההבדלים בין המקורות על מדדים דמוגרפים.

אומדן האוכלוסייה מהווה את הבסיס לחישוב מדדים דמוגרפים חברתיים ומכאן החשיבות בבניית בסיס מהימן. במידה ובסיס האומדן מוטא מעלה או מטה יש לכך השלכות משמעותיות על המדדים המחושבים. השפעות ההבדל בבסיס אומדן האוכלוסייה נבדקו באמצעות שימוש בשני מקורות, אומדני האוכלוסייה המצרפיים של הלמ"ס ומרשם האוכלוסין באותה נקודת זמן.

הנושאים המרכזיים יוצגו בארבעה חלקים, בתחילה יוצגו המאפיינים המרכזיים של האוכלוסייה הבדווית בדרום בעבר וכיום. נבחן כיצד המאפיינים ההתיישבותיים, התרבותיים ומערכת היחסים מול מוסדות המדינה משפיעים על שיתוף הפעולה והרישום המנהלי (פרק 2).

החלק השני יעסוק בהשוואה וניתוח ההבדלים בין מרשם האוכלוסין ואומדני האוכלוסייה השוטפים של הלמ"ס בקביעת גודל אומדן האוכלוסייה הבדווית בדרום. ייבחנו היתרונות והחסרונות בשימוש במרשם האוכלוסין כמקור לקביעת האומדן (פרקים 3 ו-4).

החלק השלישי יבחן את הרשומות החסרות בבסיס האומדן המפקדי במרשם האוכלוסין לאורך השנים שעברו מאז שנת המפקד, באמצעות מעקב אחר הרישומים המנהליים (תנועות דמוגרפיות) של הרשומות שזוהו כרשומות חסרות משנת המפקד ועד 2007 (פרק 5).

בחלק הרביעי של העבודה תיבדקנה ההשלכות של ההבדלים באומדנים המחושבים בהסתמך על שני המקורות (מרשם ואומדנים מצרפיים שוטפים), יוצגו ההבדלים המתקבלים בחישוב מדדים דמוגרפים מרכזיים מנקודת זמן קביעת הבסיס 1995 ועד לשנת 2006 (פרק 6).

האפשרות לאמוד את גודל האוכלוסייה הבדווית על בסיס מרשם האוכלוסין, על אף המגבלות, התגלתה כסבירה ואף עדיפה עבור כלל האוכלוסייה הבדווית במחוז דרום. מסתמן כי למרות חסרונות מרשם האוכלוסין, כמקור לחישוב אוכלוסייה, עבור האוכלוסייה הבדווית בדרום השימוש במרשם עדיף וטוב יותר מאשר השימוש בבסיס אומדן האוכלוסייה המצרפי. התוצאות שהוצגו בעבודה הראו כי מתקבלים הבדלים משמעותיים בערכי המדדים המחושבים על סמך מרשם האוכלוסין והבדלים אלה מתקפים את הבעיות הנובעות משימוש בבסיס אומדני האוכלוסייה של מפקד 1995, עבור האוכלוסייה הבדווית במחוז דרום.

2. מאפייני החברה הבדווית

התיישבות הקבע והתהליכים החברתיים תרבותיים העוברים על הבדווים ב-60 השנים האחרונות הובילו לקונפליקט מתמשך בין נורמות תרבותיות מסורתיות, לבין אורח החיים המערבי אליו הם נחשפים במהלך יומם.

פרק זה יתמקד במאפייני האוכלוסייה הבדווית בדרום המשפיעים על שיתוף הפעולה של האוכלוסייה עם מוסדות המדינה ועל קביעת האומדן המספרי באופן ישיר ועקיף. הפרק יתחלק לשלושה חלקים: 1. מאפייני ההתיישבות ההיסטוריים ופיזור האוכלוסייה במחוז הדרום; 2. מוקדי מתח מרכזיים בין האוכלוסייה הבדווית למוסדות המדינה והשפעתם על תהליך ההתיישבות והעיוור; 3. תופעת הפוליגמיה המאפיינת חלקים באוכלוסייה הבדווית. שלושת החלקים משפיעים על איכות אומדן האוכלוסייה. התמקדות בנושאים אלה עשויה לסייע בהבנת התהליכים ההיסטוריים ומאפייני האוכלוסייה בעבר וכיום, כמשפיעים על פקידת האוכלוסייה ועל ההחלטה בבחירת החלופה הטובה יותר לאמידת האוכלוסייה הבדווית בדרום.

2.1. פיזור והתיישבות במחוז דרום

ניתן לחלק את האוכלוסייה הבדווית במחוז דרום לאורך קו גיאוגרפי שנע בין נוודות ועיוור. שני הקצוות פשטניים בהגדרתם שכן הנוודות המסורתית פסקה בחברה הבדווית עם קום מדינת ישראל (ואולי אף קודם). הנוודות מצויה עדיין בקרב מספר קטן של בדווים שהם נוודים למחצה והם מתגוררים בעיקר בהר הנגב המרכזי והמזרחי ומהווים לא יותר מ-10% מכלל הבדווים בדרום. גם בקצה השני של הקו לא ניתן לדבר על מצב של עיוור מוחלט, כ-65% מהבדווים בדרום בשנת 2006 מתגוררים ב-7 יישובים עירוניים גדולים.

בין שני קצוות אלה, נמצאת ההתיישבות הספונטאנית המהווה כ-25% מבדווי הנגב. בחירה בצורת ההתיישבות קשורה במגבלות כלכליות ומנהליות שהוטלו על הבדווים בשנות ה-50. ההתיישבות הזו מורכבת מעשרות כפרים קטנים הפזורים באזור בקעת באר שבע וערד, הנטולים סממנים של יישובים מסודרים. שלוש קבוצות אלו מהוות את צורת התיישבות של הבדווים בדרום על קו הרצף הגיאוגרפי (מאיר ובן-דוד 1989).

ההתיישבות הבדווית מובחנת בין התיישבות ספונטאנית להתיישבות מכוונת. ההתיישבות הספונטאנית היא תהליך הדרגתי ואיטי של החלפת האוהל במגורי וביישובי קבע. אחד מהמאפיינים העיקריים של יישובים שקמו בתהליך זה הוא חוסר תכנון ותשתיות.

ההתיישבות הבדווית המתוכננת לאורך השנים במדינת ישראל היא תוצאה של תהליך ההכרה על ידי הרשויות השלטוניות, ונועדה לתאם בין רצונם של הבדווים להתיישב לבין דרישת המדינה למנוע תפיסה בלתי חוקית של קרקעות ובמקביל לספק לתושבים שירותים חיוניים כדוגמת מים, חשמל, חינוך ובריאות. שירותים אשר קשה מאוד לספקם ביישובים לא מוסדרים. בעיות אלה מאפיינות את רוב התיישבות הנוודים בעולם ואינן בלעדיות לבדווים שבשטחי מדינת ישראל (מאיר 1999).

מגוון צורות ההתיישבות של הבדווים במחוז הדרום קשורות בתכונות האזור הגיאוגרפי בו התיישבו. אזור הנגב נרחב ומהווה כ-60% משטחה של מדינת ישראל (בעוד רק אחוז קטן מאוכלוסיית ישראל התיישב שם). האופי ההתיישבותי תרבותי של האוכלוסייה הבדווית מקשה על תהליך הפקידה, זאת משום שקבוצות רבות של בדווים אינן מרוכזות באזור אחד, אלא

מפוזרות באופן ספונטאני ללא חיבור לתשתיות מוניציפאליות מסודרות. האופי ההתיישבותי של חלק מאוכלוסיית הבדווים בדרום, יחד עם תכונות האזור הגיאוגרפי בו הם מתיישבים מקשים על בניית תשתית טובה ומקיפה לפקידת האוכלוסייה. מדיווחי הפוקדים במפקד האוכלוסין 1995 נמסר כי היו קשיי נגישות רבים ובעיות איתור אוכלוסייה לאור הפיזור הנרחב של האוכלוסייה בשטח יחד עם הקשיים האובייקטיביים של התמצאות בנגב (ראה נספח 1). במפה מס' 1 (נספח 2) ניתן לראות את פריסת הבדווים בנגב בשנת 2006, בציון נפרד של היישובים המוכרים והכפרים הלא מוכרים. המפה ממחישה את הבעיות הטופוגרפיות בשטח, ובאמצעותה רואים את פיזור הכפרים הרבים בשטח הנגב בריכוזים רבים מסביב לשלושה יישובים יהודיים ומסביב ליישובים הבדווים הותיקים.

2.2 הבדווים בישראל – מערכת היחסים בין הבדווים למוסדות המדינה

היחסים בין בדווי הנגב למוסדות המדינה בישראל מתאפיינים במתח רב. מצד אחד, האוכלוסייה הבדווית מבקשת לשמור על צביונה המיוחד. מצד שני, המדינה מבקשת לכלול את הבדווים בתבניות ובתוכניות המקובלות עליה. המתח בין הבדווים למדינה מתבטא בתחומים שונים: קרקעות, התיישבות ועיור, הקצאות משאבי מים ומרעה, שירותי חינוך ובריאות וכן במשאבי כח פוליטיים ברמה המקומית (מאיר 1999).

הבעלות על הקרקע הפכה לסוגיה מרכזית אצל בדווי הנגב, אך ניצניה היו קיימים כבר לפני 1948. תהליך ההפרטה של קרקעות שבטיות החל בתקופת האימפריה העות'מאנית במחצית השנייה של המאה התשע עשרה, תהליך זה נמשך גם בתקופת המנדט הבריטי בארץ ישראל. אחת הבעיות המרכזיות ביותר הייתה אדמות ה- "מוואת"- כלומר, קרקע אשר אינה נמצאת באופן רשמי בבעלות פרטית או ציבורית. קרקע מסוג זה הפכה לרכוש מדינה והזכות לעבד או לגדל צאן הייתה מותנית בקבלת אישור מהשלטונות. לאחר קום המדינה אימצה ממשלת ישראל את החוק העות'מאני בהתייחס לקרקעות הבדוויות (שם).

יישובם של הבדווים בצפון הנגב התבצע לא מצורך ביטחוני בלבד אלא, גם מטעמים של מניעת התיישבות בדווית על קרקעות "מוואת" שהפכו לאדמות מדינה בפקוח מינהל מקרקעי ישראל. היום מחזיק המינהל בכ- 90% מאדמת הנגב וב- 55% אחוז מהקרקעות שבאזור הסייג שמשתרע בין דימונה וערד במזרח ובאר שבע ומשמר הנגב במערב (ראה נספח 2). הבדווים רואים אדמות אלה כשייכות להם לפי חוקי הבעלות הבדווית המסורתית. סוגיית אדמות ה"מוואת" מהווה בעיה ומוקד לעימותים ומתחים עד היום. המאבקים בנוגע לבעלות על אדמות אלו עומדים לרועץ ביחסים בינם ובין השלטונות. החשש של האוכלוסייה הבדווית שהבעלות על הקרקע תוחלט לרעתם עם הסכמתם למעבר ליישובי הקבע גורמת לכך שמרביתם אינם משתפים פעולה ואינם מוכנים להתחיל בתהליך העיור ביישובי הקבע (בן דוד 2004) (מאיר 1999).

מאבקי הבעלות על הקרקעות הפכו לסוגיה מרכזית בעשור האחרון, במסגרת הניסיון להגיע להסדר התיישבותי. למאבקים אלה השלכות על התנהלות האוכלוסייה הבדווית מול מוסדות המדינה.

2.3 תהליך ההתיישבות והעיור

תהליך היישוב והקיבוע של האוכלוסייה הבדווית הוא בשנות החמישים והשישים של המאה ה-20. הלחצים של האוכלוסייה הבדווית להתפרס על קרקעות נרחבות באזור הסייג הביאו לעימות

של ממש עם מדיניות פיתוח הנגב של ממשלת ישראל. כדי להגן על האדמות הוחל בביצוע מדיניות של עיור מתוכנן. מדיניות זו חתרה להקמתן של עיירות שיאכלסו את הבדווים אשר יועברו מהקרקעות השנויות במחלוקת.

תהליך ההתיישבות התעכב בשל התנגדותם של הבדווים לעקרונות הראשיים של תכנון העיירות. משיקולים טריטוריאליים, פוליטיים וחברתיים פנימיים היו הבדווים מודאגים מההשלכות של העירוב השבטי שייווצר בעקבות העיור הכפוי (מאיר 1999).

תכנון העיירות הבדוויות החל כבר בראשית שנות הששים ביוזמת מדינת ישראל, במקביל לרישום התביעות של הבדווים על קרקעותיהם. אז הוחלט על הקמה של שלוש עיירות: תל-שבע, רהט וכסייפה. תל שבע הוקמה ב-1976 והייתה לעיירה הבדווית הראשונה בישראל ועד לתחילת שנות ה-90 הוקמו חמש עיירות נוספות.

לוח מס' 1- העיירות הבדוויות בנגב לפי שנת הקמה

(מקור: נתוני למ"ס)

שנת הכרה כיישוב	יישוב
1976	תל שבע
1977	כסיפה
1979	רהט
1982	ערערה בנגב
1987	שגב שלום
1988	לקיה
1990	חורה

בעלי הקרקעות הבדווים חוששים שהמעבר לעיירות הקבע החדשות יפגע בסיכוייהם להשיג תנאים טובים בתהליך המשא ומתן על הקרקעות שלהם. הם מצדם ביקשו להפריד בין הפתרון היישובי לפתרון בעלות על הקרקע, מאחר שלא האמינו שזכויותיהם הקרקעיות תישמרנה לאחר שהם יעברו ממקום מושבם בפזורה לעיירות.

בעיני בדווים רבים, אורח החיים בעיירות אינו הולם את אורח חייהם המסורתי ההיסטורי. המעבר לעיירות נתפס בעיני רבים כוויתור על הזהות ה"בדווית" שהייתה מקור גאווה והבחנה בינם לבין ערבים אחרים.

2.3.1 סוגיית היישובים הבלתי מוכרים-פזורה"

יישוב לא מוכר- יישוב שרשויות המדינה אינן מכירות בקיומו. אין לו מערכת שלטון מקומי ואין תשלום מיסים או ארנונה. ליישוב כזה אין שטח שיפוט והאוכלוסייה בכפרים אלה אינה מקבלת שירותים ממשלתיים מסודרים ואין בהם את מרבית התשתיות הבסיסיות (מים, חשמל וביוב). כפרים אלה אינם זוכים לאספקת שירותים לתכנון שירותי בריאות וחינוך ולא לתכנון רשת כבישים ותחבורה ציבורית (דו"ח ועדת גולדברג, רה"מ).

על רקע הבעיות הקשורות במספרן וגודלן של העיירות הבדוויות בתכנון הפנימי ובאופיין הכלכלי התעוררה סוגיית היישובים הבלתי מוכרים. מושג זה מתאר את הכפרים הרבים אשר קמו באופן ספונטאני באזור הסייג מאז קום המדינה. המושג מהווה גם אמצעי הבחנה בין יישובים אלה לבין אלה אשר תוכננו, הוקמו והוכרו ע"י משרד הפנים. המושג "הכפרים הבלתי מוכרים" מוכר גם כ-"פזורה", ייתכן ומקור ההשראה לביטויים אלה היה ניסיונותיה של המדינה להאיץ את קצב

ההגירה של הבדווים מהיישובים הבלתי מוכרים לעיירות המוכרות על ידי הבלטת היתרונות ביישובים מוסדרים- שירותים מוניציפאליים ותנאי המגורים הטובים בהן (מאיר 1999). אחד מהביטויים לבעייתיות בהתנהלות המנהלית הוא העדר כתובת אישית או משפחתית לרבים מהבדווים בפזורה, כתוצאה מהעובדה שמדינת ישראל טרם הכירה בעשרות יישובים בדווים בנגב. כיוון שהרשויות אינן מכירות ביישובים אלה הן אינן רושמות את שמות היישובים בתעודות הזהות של התושבים. הבדווים המתגוררים ביישובים הלא מוכרים, לא רק שחסרה להם כתובת גיאוגרפית (במרשם האוכלוסין נרשמים תחת סמל השבט ולא לפי מקום מושבם הגיאוגרפי) גם אין להם זיקה לשלטון מקומי כלשהו ומכאן שאינם נהנים מהזכות להשתתף בבחירות לרשות המקומית כבוחרים או כנבחרים (סבירסקי וחסון 2005).

מערכת היחסים העכורה בין הבדווים והמדינה אינה מאפשרת הרמוניה בצד הסטטיסטי כלומר, עיכוב במעבר ליישובים שכבר הוקמו ועיכוב ברישום המנהלי במרשם האוכלוסין. בשנת 2003 במסגרת תוכנית מתאר מחוזית למחוז דרום הוקמה המועצה האזורית אבו בסמה עבור יישובי הבדווים החדשים¹. הרעיון מאחורי הקמתה היה להבדיל את היישובים החדשים מיישובי הבדווים הוותיקים ולתת להם מענה מוניציפאלי קהילתי על פי צרכיהם. בשנת 2008, 7 שנים לאחר הקמתה, המועצה מונה 9 יישובים כאשר 3 מהם עדיין מוגדרים "מקום", ואינם עומדים בקריטריון הגדרת יישוב בעיקר עקב רישום מועט של התושבים במרשם האוכלוסין². אוכלוסיית המועצה מונה כ- 3,200 תושבים שהם כ- 6% מסך כל אוכלוסיית הפזורה (ראה נספח 2).

דו"ח ועדת גולדברג להסדרת התיישבות הבדווים בנגב שפורסם בינואר 2008, העלה מחדש את נושא ההתיישבות הבדווית לסדר היום הציבורי. המלצות הועדה מתייחסות לסוגית מאבקי הכוחות מול מוסדות המדינה ותהליך ההתיישבות. המאבקים ההיסטוריים בין הבדווים ומוסדות המדינה הגיעו לנקודה ולהכרה כי הפתרון והפשרה הכרחיים. דו"ח הועדה עסק בשלושה תחומים: קרקע, התיישבות ואכיפה מתוך הכרה כי רק מדיניות משולבת תוביל להסדרת התיישבות הבדווים בנגב. אחת מהנקודות הקריטיות של הדו"ח עסק בכפרים הלא מוכרים ובאוכלוסיית הפזורה. הצורך בהגעה להסדר תביעות בעלות על הקרקע, תוך בניית תהליך עבודה משותף למשרדי הממשלה הרלוונטיים (דו"ח ועדת גולדברג, רה"מ). מסקנות הדו"ח והפעולות האופרטיביות הנגזרות ממנו עשויות להביא לשיתוף פעולה רב יותר בקרב האוכלוסייה הבדווית בתהליכים הקיימים – מעבר ליישובי הקבע שהוקמו במועצה האזורית אבו בסמה וביצוע רישום תקין במרשם האוכלוסין.

הנקודות שהוצגו מהותיות לאיכות האומדן עבור האוכלוסייה הבדווית בכלל ובפזורה בפרט. כאמור, אופן רישום אוכלוסיית הפזורה במרשם מקשה על קבלת אומדן מייצג לאוכלוסייה, כיוון שרישום אוכלוסיית הפזורה בקבצים המנהליים הוא תחת סמל שבט ללא אינדיקציה גיאוגרפית. לכן, קשה לאפיין את האוכלוסייה מבחינה גיאוגרפית יחד עם הקושי לאתר אותה בפועל בשטח. חלקה של הפזורה גדול ומהווה כשליש מסך כל האוכלוסייה הבדווית בדרום, קבלת אומדן חלקי או לא מייצג, תשליך על איכות תכונות האוכלוסייה.

¹ מועצה אזורית ראשונה שהוקמה עבור האוכלוסייה הבדווית בשנת 2003 ומונה 9 יישובים, 3 מתוכם עדיין מוגדרים "מקום". יישובי מועצה אזורית אבו בסמה לשנת 2008: ביר הדאג', דריג'את, קצר א-סר, אבו קרינת-יישוב, מכחול, אום בטין, מולדה, אל סיד, תראבין א-צאנע.

² אוכלוסיית המועצה האזורית אבו בסמה בסוף שנת 2008 מנתה כ- 3,200 תושבים שהם כ- 6% מסך כל אוכלוסיית הפזורה- ראה נספח 2. יש לציין כי אומדן זה מבוסס על אומדן האוכלוסייה כפי שנקבע במפקד 1995.

ישנה האדרה סביב נושא הנישואים והמצב המשפחתי בקרב הבדווים אך מעט נתונים נאספו ופורסמו בנושא זה בעבר. הנתונים הראשוניים שפורסמו בנושא דפוסי הנישואים של הבדווים בנגב מבוססים על אומדנים שפרסמה המחלקה לסטטיסטיקה של שלטון המנדט הבריטי ב-Palestine בשנת 1946. הנתונים שהוצגו הראו כי כמעט כל האוכלוסייה הבדווית נישאת לפני הגיעה לגיל הפריור. הסברים לכך אינם רק חברתיים אלא, גם כלכליים- נישואים כמשאב כלכלי חיוני. הנתונים הראו כי רק כ- 10-20 אנשים מכל 1,000 תושבים לא נישאו כלומר, בקרב הבדווים באותה התקופה היקף הנישואין היה כ- 99% מהאוכלוסייה. בקרב אוכלוסיית הבדווים ישנה עדיפות לנישואים תוך שבטיים (אנדוגמיה) אם כי, המציאות הביאה למקרים בהם הרכב האוכלוסייה השבטית (מין וגיל) אינם מאפשרים תמיד לגבר למצוא אישה מתוך השבט שלו. גיל הנישואים אצל הבדווים היה נמוך מאוד, בקרב הנשים באותן השנים הנתונים הצביעו כי כמחציתן נישאות לפני גיל 17, ישנה השערה כי גיל הנישואים היה אף נמוך מזה, אם כי לא מדויק (Muhsam 1966).

על פי החוק המוסלמי גבר רשאי לשאת עד ארבע נשים אם כי, פוליגמיה, בייחוד גבר נשוי עם שלוש או ארבע נשים הוא די נדיר. ברוב מקרי הפוליגמיה נמצא גבר הנשוי לשתי נשים. קשה לאמוד את היקף הפוליגמיה בקרב הבדווים בישראל, בעיקר כיון ששיעור גדול מהנישואים הפוליגאמיים אינו רשמי ולכן אינו מתועד. בהקשר זה יש להבחין בין פוליגמיה רשמית המדווחת, לבין הפוליגמיה בפועל בה הגבר נשוי כחוק לאישה אחת ומקיים חיי משפחה עם כמה נשים במקביל. נציין כי בניגוד לממצאים מהעולם המראים כי ישנה ירידה במספר הנישואים הפוליגאמיים בקרב צעירים ומשכילים, לא נמצאה ירידה בנישואים הפוליגאמיים בקרב הבדווים בנגב באותה הקטגוריה. יתרה מזאת ישנה אף עלייה בהיקף התופעה ללא קשר לתכונה או גיל מסוימים (Lapidot & Elhadad 2006). בעשרים השנים האחרונות שיעור הפוליגמיה עלה בקרב אוכלוסיית הבדווים בנגב עד לרמה של 30%, כלומר כמעט לכל גבר שלישי יש לפחות שתי נשים. עובדה מפתיעה במחקר המתואר בספרו של יוסף בן דוד, ואישור לכך נמצא גם במחקרים נוספים, היא כי הפוליגמיה (הנישואים השניים) רווחת יותר בקרב גברים בקבוצת גיל "צעירה" 30-43, ופחות בקרב המבוגרים. הסבר אפשרי לתופעה קשור לעניין המסורתי של נישואי ה"בדל"-האישה הראשונה מקורה משידוך בהם מחויבים הגברים עוד מילדותם והאישה השנייה נחשבת כמי שנבחרה על ידם אישית (בן דוד 2004). ישנם כמה גורמים לכך שהפוליגמיה נפוצה בקרב הבדווים; ריבוי הנשים משמש עדות למצבו הכלכלי וכוחו של הגבר (סמל סטאטוס), התעצמות כוח עתידית של המשפחה והחמולה מול גורמים שונים (פנימיים ופוליטיים), תוספת כספית (השפעה כלכלית) בעקבות קצבאות הילדים. גורמים נוספים קשורים בנגישות גבוהה לנשים ערביות מחוץ לישראל, בעקבות פתיחת הגבולות בין ישראל לגדה המערבית, היצע הנשים גדל וכך "קל" יותר לשאת אישה שנייה גם לאלו בעלי אמצעים דלים (לוטן 2006, ורצברגר 2001).

נישואי הפוליגמיה הם אלמנט תרבותי המאפיין את הקבוצה של הבדווים בדרום. כיוון שנישואים אלו אינם חוקיים במדינה, סביר להניח שכאשר הגיע נציג המפקד בשנת 1995 לא דווחו נישואים אלה. העדר חוקיות נישואים אלה עשויה להביא לנתונים סותרים כאשר מבצעים פילוח של האוכלוסייה לפי תכונות. לדוגמה במרשם האוכלוסין האישה נותרת רשומה כרווקה, בעוד ייתכן ובמפקד האוכלוסין דווחה כנשואה. סוגיה זו מתקשרת גם למעמד האישה הבדווית, בזמן מפקד

1995 פוקדי הלמ"ס פקדו את המשפחות רק במקרים בהם נכחו גברים מהמשפחה. במקרים אחרים לא ניתן היה לבצע פקידה לאור שמירה על כללי הצניעות המקובלים בחברה הבדווית. לכן בהרבה מקרים המידע שנאסף על ידי הפוקדים היה חלקי (ראה נספח מס' 1).

לסיכום, בהתאם לכל הנכתב לעיל, ניתן לומר כי החברה הבדווית מתאפיינת בכמה מאפיינים המיוחדים לה, ובהם קונפליקט מתמשך מול מוסדות המדינה, תהליכי התיישבות ועיור ומנגד ההתיישבות בפזורה תחת קטגוריית "יישובים לא מוכרים", ודפוסי נישואין ופיריון ייחודיים. מאפיינים אלה משפיעים באופן ישיר על איכות אומדני האוכלוסייה. בפרקים הבאים נראה כיצד המאפיינים התרבותיים משפיעים ומשליכים על הבעיה המתודולוגית של אומדן האוכלוסייה הבדווית על כל מרכיביה ומאפייניה הייחודיים.

3. חישוב אומדני האוכלוסייה - השיטה המצרפית

חישוב אומדני האוכלוסייה לכל שנה מתבססים על תוצאות מפקד האוכלוסין האחרון ולאחריו לפי שינויים בגודל האוכלוסייה ורכיבים דמוגרפים (כמו: לידות, פטירות, הגירה וכו'). נתונים אלו מתקבלים מרשומות מרשם האוכלוסין של משרד הפנים. ככל שמתרחקים ממועד המפקד האחרון, גם אומדני הלשכה המרכזית לסטטיסטיקה צוברים טעויות שמקורם בהתבססות רק על השינויים שנרשמו במרשם האוכלוסין³.

3.1 מתודולוגית בניית אומדני האוכלוסייה

תהליך חישוב אומדני האוכלוסייה לוקח את בסיס האוכלוסייה כפי שנקבע במפקד האוכלוסין האחרון, אליו מצרפים בהתאם את הקבצים המנהליים המתעדים את תנועת האוכלוסייה בכל שנה לצורך עדכון האוכלוסייה (קבצים שמתקבלים ממרשם האוכלוסין). חישוב אומדן האוכלוסייה נעשה על ידי שימוש בנוסחה של שיטת המרכיבים component method אשר לוקחת בחשבון כל אחד ממרכיבי השינוי בנוסחת גידול האוכלוסייה (לידות B, פטירות D תנועות הגירה פנימית E_{io}, מהגרים מחו"ל לישראל I_i מהגרים מישראל לחו"ל I_o) (Hleihel 2006).
נוסחת חישוב אומדן גודל האוכלוסייה (P):

$$P_i = P_0 + (B-D) + (E_i - E_0) + (I_i - I_0)$$

קובץ בסיס אומדני האוכלוסייה הוא סיכום (אגרגציה) של האוכלוסייה לפי סדרה של משתנים בסיסיים ולפי אזורים גיאוגרפיים. הקובץ המסוכם בנוי מתאים, כאשר בכל תא מספר תושבים בעלי תכונות דמוגרפיות או גיאוגרפיות זהות (ברמה הנמוכה ביותר נמצא את האזור הסטטיסטי או רמת יישוב במקרים בהם אין חלוקה לאזורים סטטיסטיים).
לשיטה זו חסרונות הנובעים מעצם התהליך בו אנו עוברים מרמת הפרט לרמת האוכלוסייה בתאים מצרפיים. טעויות עדכון הנובעות מההבדלים בתכונות הדמוגרפיות או גיאוגרפיות של הפרט כפי שנרשם בקובץ המפקד לבין מרשם האוכלוסין והיוצרות של תאים "שלייליים" עם ההתרחקות משנת המפקד⁴ (ראה נספח 3).

3.2 בסיס אומדני האוכלוסייה מפקד האוכלוסין והדיר 1995

בבסיס תהליך חישוב אומדני האוכלוסייה עומדת הנחת היסוד שתוצאות המפקד, למרות שאינן מושלמות, עדיפות על כל אומדן ממקור אחר. יחד עם זאת, חוסר התיאום בין שני המקורות (מפקד ואומדנים) מחייב בדיקה על מנת להבין את ההפרשים שנוצרו ולקבוע איך וכיצד יש לתקנם. תוצאות התיקון מהוות את בסיס האומדנים השוטפים לכל השנים עד למפקד האוכלוסין הבא. נקודה זו קריטית ומהווה נקודת מוצא, כיוון שהעדכונים המנהליים מגיעים ממרשם

³ מרשם האוכלוסין בישראל הוקם חודשים מספר לאחר הקמת מדינת ישראל ב-1948 ומאז הוא מנוהל במשרד הפנים ופועל מכוח "חוק מרשם האוכלוסין"- מטרת המרשם לרשום את פרטי המידע הנוגעים לתושבי המדינה בהתאם לסעיף (2) לחוק; שם פרטי, שם משפחה, תאריך לידה כתובת ועוד. מרשם האוכלוסין הונהג בישראל על ידי המנדט הבריטי ושורשיו הם ממרשם דומה המצוי בבריטניה ובמדינות אחרות. חוק מרשם האוכלוסין מחייב את התושב ברישום השינויים הגיאוגרפיים והדמוגרפיים שלהם במערכות המנהליות של הרשויות השונות, והרשות חייבת לדווח ולעדכן את מרשם התושבים בשינויים.

⁴ פירוט והרחבה על שיטת אומדני האוכלוסייה המצרפיים ראה בן משה 2004 - מסמך פנימי.

האוכלוסין ההבדל המהותי בין המרשם לאומדנים מתכנס אל בסיס האוכלוסייה. קביעת בסיס האוכלוסייה המבוסס על מפקד האוכלוסין הוא העוגן לחישוב האוכלוסייה עד המפקד הבא ומכאן החשיבות הרבה להערכת הנתונים המתקבלים.

השוואת נתוני המפקד מול האומדן הדמוגרפי השוטף (המבוסס על מפקד 1983) הצביעה על הפרשים אשר התפזרו דיפרנציאלית בין קבוצות אוכלוסייה שונות וכל אחת מהקבוצות טופלה בנפרד, כדי שישמשו בסיס מהימן לאומדני האוכלוסייה השוטפים שיבואו אחר כך.⁵ תוצאות המפקד הראו שמספר הבדווים שנפקד היה נמוך מהאומדן השוטף. סך כל אוכלוסיית הבדווים בדרום הארץ במפקד 1995 (79 אלף נפש) היה נמוך בכ- 13,000 נפש מאומדן האוכלוסייה השוטף במועד זה 92,000 נפש (שבסיסו מפקד אוכלוסין 1983).

סקר הערכת תוצאות המפקד הקיף 1.7% מהאוכלוסייה בישראל. הדגימה ביישובים הייתה פרופורציונאלית לגודל היישוב אך לא כללה את הגרים מחוץ ליישובים.⁶ בהתייחס לאוכלוסייה הבדווית בדרום הסתייגות זו קריטית ומהותית כיוון שכשליש מכלל הבדווים בדרום מוגדרים כ- "גרים מחוץ ליישובים". סקר הערכת המפקד⁷ ביישובי הבדווים בדרום בוצע בעיר רהט בלבד ועל סמך תוצאותיו נקבע אחוז החסר באוכלוסייה מבלי לתת דגש לסוגיית הפזורה מול היישובים. ברמת כלל האוכלוסייה החסר הארצי עמד על 0.7%, כשבקרב הבדווים בדרום נמצא החסר הגדול ביותר 13.3%. מכיוון שסקר ההערכה בוצע בעיר רהט בלבד וסביר להניח כי בקרב הגרים מחוץ ליישובים החסר גדול יותר, סביר להניח שהחסר בפועל עבור כלל הבדווים בדרום הרבה יותר גבוה מזה שנקבע.

בסיום סקר הערכת מפקד הוחלט להוסיף כ- 6,000 נפש עד לגיל 14, קבוצת גיל שניתן היה להוכיח שתוצאות המפקד אינן מלאות עבורה.⁸ קביעת הערך שנזקף היה בהתבסס על תוצאות סקר הערכה שלא כלל את הפזורה הבדווית. התיקון שנקבע חל באופן יחסי על היישובים הבדווים כולל הפזורה בהתאם לגודל האוכלוסייה.

קיימות סיבות נוספות לבעיות כיסוי הפקידה של האוכלוסייה הבדווית בדרום. הבעיות בחלקן טכניות וקשורות בביצוע הפקידה בפועל וישנן סיבות תרבותיות הקשורות באופי המיוחד של החברה הבדווית. הסיבות מפורטות בנספח מס' 1 ובאמצעותן מתקבלת תמונה הקושרת את ההיבטים התרבותיים והבעיות בשטח בהקשר לאוכלוסייה זו.

מהמידע שהוצג בפרק נראה שמרכיבי השינוי השוטפים אינם הבעיה. כלומר, אין עוררין על הערך כיוון שהוא מגיע מאותו מקור-מרשם האוכלוסין, כך שבסיס האוכלוסייה המחושב הוא הגרעין. ברגע שהבסיס מוטה, הוא זה שמשפיע על האומדן הסופי. לכן נקודת הזמן הבעייתית היא 1995 בה נקבע הבסיס החדש לאוכלוסייה.

השאלה כעת היא אם נחשב את אומדני האוכלוסייה הבדווית בהתבסס על מקור רשמי אחר-מרשם אוכלוסין, האם יהיה זה נכון ומדויק יותר. סוגיה מהותית זו נבדוק בפרקים הבאים.

⁵ ראה פרסום מפקד אוכלוסין מס' 16.

⁶ סקר הערכת פקידה לא כלל תאי מוסדות, קיבוצים ואת הגרים מחוץ ליישובים- ראה פרסום מפקד אוכלוסין מס' 7.

⁷ סקר הערכת מפקד נערך בשנת 1996.

⁸ תיקון האומדן חושב על בסיס מספר הלידות ב- 15 השנים שקדמו למפקד ובניכוי תמותה בגילים אלה על פי דפוסים שמתאימים לאוכלוסייה זו בגילאים שנמצא כי אומדן המפקד לוקה בחסר. לא כולל את היישוב רהט.

4. מרשם האוכלוסין כמקור לאמידת האוכלוסייה הבדוית

האומדנים שמפרסמת הלשכה המרכזית לסטטיסטיקה נחשבים טובים יותר בהשוואה לאומדן האוכלוסייה הנגזר מתוך מרשם האוכלוסין. אומדני האוכלוסייה מתבססים תמיד על מפקד האוכלוסין ואליו מתווספים בכל שנה השינויים מהמרשם (כך היה בכל ארבעת המפקדים). בפרק זה יוצגו הבעיות המרכזיות של מרשם האוכלוסין בהתייחס לכלל אוכלוסיית ישראל, עם דגש לסוגיות המשפיעות על אומדן אוכלוסיית הבדווים בדרום.

בעיית ה"יורדים" – ראשונה ומהותית עבור קבלת אומדן כללי על אוכלוסיית מדינת ישראל ברגע נתון. על פי חוק, מרשם האוכלוסין אינו מוחק את הרשומות של כל הפרטים שאינם חיים במדינת ישראל, אלא אם כן הודיעו על כך. מרשם האוכלוסין ממשיך לכלול רשומות רבות של תושבים אשר עזבו את המדינה ליותר משנה ("יורדים") ולא הודיעו על כך למשרד הפנים, בעוד שאומדן הלמ"ס מנוכה מרשומות אלה. אומדן האוכלוסייה שנגזר ממרשם האוכלוסין גבוה ב- 7% מאומדן האוכלוסייה המתבסס על מפקד 1995 בהתייחס לכך שהמרשם אינו מוחק רשומות של יורדים.

בדיקה במאגר ה"יורדים" של אגף מפקד ודמוגרפיה בלמ"ס⁹ (מבוסס על מפקדים קודמים- קובץ הביטוח הלאומי וקבצי ביקורת גבולות), העלתה כי נכון לחודש אפריל 2008 זהו 1,060 "יורדים" בדווים במחוז הדרום (יישובים ופזורה). לעומת, מעל ל-530,000 בסך כל האוכלוסייה. אחוז נמוך במיוחד של "יורדים" בדווים במחוז דרום, מצמצם ומקטין את בעיית מרשם האוכלוסין בהתייחס לרמת הכיסוי (0.1% מסך כל המוסלמים לעומת 6.8% בכלל האוכלוסייה במרשם).

שינויי כתובת – מרשם האוכלוסין סובל מחוסר עדכון ואיחור בעדכון הכתובת הקבועה של האוכלוסייה. חוק מרשם האוכלוסין מחייב את התושב ברישום השינויים הגיאוגרפיים והדמוגרפיים במערכות המנהליות של הרשויות השונות. כלומר, מתוקף החוק על התושבים לעדכן את המרשם במידה ושינו את כתובתם. בפועל, ישנה בעיה לאכוף את החוק וידוע כי המרשם סובל מאי דיווח או דיווח מאוחר בכל הנוגע לעדכון הכתובת של התושבים. יתרה מזאת ידוע אף על מקרים בהם מתבצע שינוי כתובת מכוון לצרכים שונים- הקלות במס והקלות מוניציפאליות. בעיית עדכניות כתובות התושבים מהווה בעיה מרכזית לקבלת מידע על הפיזור והפריסה הגיאוגרפית של האוכלוסייה בישראל.

ניתוח תוצאות מפקד 1995 הראה כי יותר מ- 25% מהאוכלוסייה נפקדו (גרו) בזמן המפקד ביישוב מסוים אך, היו רשומים במרשם ביישוב אחר (Kamen 2004). במילים אחרות רבע מאוכלוסיית ישראל אינה מתגוררת במקום בו היא רשומה במרשם האוכלוסין, מצב זה מעורר ספק גדול על יכולתו של המרשם לתת מענה גיאוגרפי על האוכלוסייה.

בקרב האוכלוסייה הבדווית בפרט ובאוכלוסייה הערבית בכלל, לא ידועות תנועות הגירה גדולות (בין יישובים). בשנת 1996 כ- 4% מסך כל שינויי הכתובת (בין יישובים) שנרשמו במרשם האוכלוסין היו של מוסלמים ופחות מרבע מהם, במחוז הדרום (בדיקה שנעשתה על נתוני 2006 הציגו נתונים דומים). התפלגות שינויי הכתובת של המוסלמים בדרום, מעלה כי מרבית השינויים (מבין ה- 4%) שנרשמו במחוז דרום הם של אוכלוסייה ששינתה את כתובתה מסמל שבט שחסר

⁹ מסמך פנימי: מיכל סבח, "מודל יורדים וודאיים- מפקד משולב". נובמבר 2008, למ"ס

ציון גיאוגרפי במרשם, ליישובי הקבע. בשנים האחרונות השינויים בעיקרם הם ליישובים החדשים במועצה האזורית אבו בסמה שבמחוז. כיוון ששבטי הבדווים אינם התיישבות מוכרת כל שינוי מסמל שבט ליישוב נרשם כשינוי כתובת, כאשר בשטח בפועל לא התבצע שינוי פיזי של התושב והשינוי הוא מנהלי לצורך הסדרה מוניציפאלית. בעיית עדכניות הכתובות במרשם האוכלוסין פחות קריטית עבור הבדווים ומאפשרת לקבל אומדן גיאוגרפי טוב בהתייחס לכלל המחוז.

פטירות- מרכיב שינוי נוסף שמשפיע על איכות האומדנים מהמרשם וקשור במרכיב גריעה. בהתאם לחוק מרשם האוכלוסין, יש חובת דיווח על פטירה תוך 48 שעות מזמן הפטירה. כלומר, ניתן להניח כי רמת עדכון הפטירות על הרשומות במרשם גבוהה.

כאשר מבצעים השוואה בין נתוני מפקד 1995 אל מול המרשם בהתייחס לאוכלוסיית הבדווים בדרום עולה כי ישנם הבדלים משמעותיים בקבוצות הגיל הבוגרות +75 ובגילאי 0-1, הנתונים מצביעים על הפרשים גדולים בין שני המקורות (ראה נספח מס' 4 א').

בקרב הבדווים במחוז דרום במיוחד, ידוע כי קיימת בעיית אי דיווח או דיווח מאוחר של פטירות כך שבמרשם מתקבלים נתונים "לא הגיוניים" בגילאים המבוגרים¹⁰. אומדני האוכלוסייה המבוססים על מפקד האוכלוסין אינם כוללים את הרשומות שלא נמצאו/או נפקדו, הבעיה נוצרת כאשר מגיע עדכון מאוחר לאותן רשומות שמלכתחילה לא נכללו בבסיס ועל פי תהליך בניית אומדני האוכלוסייה בשיטה המצרפית מתבצעת גריעה כפולה לרשומה באומדנים השוטפים.

איחוד משפחות- מרכיב איחוד המשפחות ברובו רלוונטי לאוכלוסייה המוסלמית בדרום¹¹ ומהווה אחד מהמרכיבים המשפיעים על אומדני האוכלוסייה של הבדווים עקב ריבוי מקרי נישואין של בדווים עם נשים לא ישראליות. נקודה חשובה בסוגיה זו היא כי מרשם האוכלוסין אינו כולל זרים, כל מי שאינו שייך לאוכלוסייה לא נרשם במרשם האוכלוסין (גם לא בסטאטוס אחר). בהתייחס לאוכלוסייה הבדווית במחוז הדרום נקודה זו מהווה חיסרון, כיוון שאין אפשרות להעריך את אומדן אוכלוסיית הזרים. להיבט משמעותי רבות בהתייחס לבניית בסיס האוכלוסייה במפקד 1995. תהליך הכנסת הפרט למרשם האוכלוסין בסטאטוס איחוד משפחות ארוך וכרוך בתהליכים משפטיים, בפועל בני המשפחה שוהים בישראל עד לתום התהליכים (בקרב הבדווים מצב זה מאפיין על פי רוב את הנשים). במפקד האחרון חלק מאותן נשים נפקד כחלק אינטגרלי מהמשפחה. העיקרון המפקדי פוקד את האנשים בשטח (כל עוד עונים על הקריטריון הנדרש) מבלי לעסוק במעמדם הרשמי במדינה, בעוד במרשם האוכלוסין הם לא כלולים (נספח 1 סעיף 1.3).

לאחר קביעת בסיס האוכלוסייה ובתום התהליכים שמאשרים את "איחוד המשפחות" אותן נשים מתווספות שוב באומדן השוטף (המבוסס על מפקד 1995) תחת מרכיב איחוד המשפחות. במידה ואותה אישה נפקדה במפקד האוכלוסין מתקיימת ספירה כפולה לאותן נשים וצאצאיהן.

¹⁰ נציין כי במהלך שנת 2008 יצאה הנחיה ממשרד הפנים (ללא קשר לדת) כי כל מי שגילו עולה על 110 ימחק ממרשם האוכלוסין, אלא אם כן ידווח אחרת וייתן "סימן חיים". יש לציין בנוסף כי "סימני החיים" רלוונטיים למרשם האוכלוסין ולא נבחנו "סימני חיים" במערכות נוספות; ביטוח לאומי, מערכת חינוך, רווחה וכדומה.

¹¹ מרכיב זה משפיע גם על גידול האוכלוסייה המוסלמית בירושלים (מזרח ירושלים) ובשנים האחרונות רלוונטי עבור בני משפחותיהם של העולים.

מצב משפחתי - אפיון תכונת מצב המשפחתי על סמך מרשם האוכלוסין היא בעיה נוספת שעולה ממרשם האוכלוסין בהתייחס לבדווים בדרום. בפרק 2 נכתב כי קיים קושי לאמוד את תופעת הפוליגמיה, כיוון ששיעור גדול של הנישואים הפוליגאמיים אינו רשמי. אותן נשים שנישאות לגברים שכבר רשומים כנשואים, אינן משנות את מצבן המשפחתי ובמרשם ממשיכות להירשם כרווקות. כך שבנתוני מרשם האוכלוסין נמצא "עודף רווקות" בקרב נשים בדוויות. תופעה נוספת בהתייחס לכך הוא גירוש פיקטיביים, כיוון שהנישואים הפוליגאמיים אינם חוקיים הבעל משנה את מעמדו לגרוש בכדי שיוכל לשאת אישה אחרת (שנייה). בפועל, לאותו אדם שתי נשים. מקרים אלו מקשים על קבלת תמונת מצב אמיתית בהתייחס לתכונות המצב המשפחתי¹⁰.

בפרק זה הועלו הבעיות המרכזיות במרשם האוכלוסין וביטוין בהתייחס לבדווים בדרום. יש לשקול ולהעריך את החסרונות במרשם האוכלוסין, ייתכן וכל אותן נקודות מהותיות לצורך חישוב אומדני אוכלוסייה אינן קריטיות בהתייחס לאוכלוסייה הבדווית במחוז הדרום, ואולי אף החסרונות באמידת האוכלוסייה הבדווית על בסיס מפקד 1995 גדולים ומהותיים יותר. הבעיות שהוצגו מצביעות על חסרונות מרשם האוכלוסין אך, נקודת המוצא בהתייחס לאוכלוסייה הבדווית בדרום היא כי ניתן להניח כי לאוכלוסייה הבדווית רצון ואינטרס להיות רשומה כהלכה במרשם האוכלוסין. בהסתמך על הרישום הם זכאים להטבות וזכויות סוציאליות. מכאן, סביר להניח שהשינויים המנהליים נרשמים ומתועדים כהלכה, לפחות בכל הנוגע במעגל החיים (נישואין, לידה וכדומה).

בפרק הבא יבחנו את הרשומות שקיימות במרשם האוכלוסין אך, לא נפקדו במפקד האוכלוסין-להלן הרשומות החסרות. בחינת הרשומות החסרות תתבצע על ידי מעקב אחר רישום תנועות מנהליות מאז שנת המפקד 1995 ועד לשנת 2007. התוצאות שיתקבלו יתנו תוקף לחוסר באוכלוסייה הבדווית בדרום ויסיעו בקבלת ההחלטה, האם למרות החסרונות ניתן לקבל אומדן טוב יותר דרך מרשם האוכלוסין.

5. בדיקת החסר המפקדי

אחת המטרות של עבודה זו היא לבדוק את היקף החסר של פקידת הבדווים בדרום. בעיית החוסר בבסיס הקובץ המפקדי של שנת 1995 משפיעה עד היום על איכות אומדן האוכלוסייה והמדדים המחושבים. יש לבדוק האם האוכלוסייה הבדווית במרשם האוכלוסין שלא נכללה בקובץ מפקד 1995 אכן חסרה ולאפיין אותה בהשוואה לאוכלוסייה שנפקדה. כלומר, לבדוק את קיומן בפועל של אותן רשומות חסרות. תהליך הבדיקה מתחלק לשניים. בתחילה זיהוי הרשומות החסרות במרשם האוכלוסין של 1995 ולאחר מכן בדיקה ומעקב אחר התנועות שנרשמו (במידה ונרשמו) במרשם, עבור האוכלוסייה החסרה במחוז דרום¹².

מספר רשומות	סטאטוס קישור למרשם האוכלוסין
743,058	סך כל הרשומות שלא קושרו למרשם 1995
85,264	מזה: מוסלמים
30,682	מזה: מוסלמים במחוז דרום (בדווים)

גזירת הקובץ המרשמי לפי מחוז ודת מצאה 30,682 רשומות מרשמיות של מוסלמים במחוז דרום שלא נכללו בבסיס הקובץ המפקדי. יש לציין כי לא ניתן להניח מראש כי כל הרשומים במרשם האוכלוסין במחוז הדרום ולא נפקדו במפקד 1995 מהווים חוסר מפקדי. ידועים מקרים של אוכלוסייה שנפקדה אך, לא קושרה למרשם עקב מספרי תעודת זהות חלקיים או שגויים ומזוהים בטעות כחסרים. מכאן שחלק מאותן 30,682 רשומות כוללים גם מקרים כדוגמת אלו שצוינו לעיל (ראה נספח 6).

5.1. רישום סימן חיים מנהלי במרשם האוכלוסין לפי סטאטוס קישור

לאחר זיהוי הרשומות החסרות במחוז הדרום נבדקה אפשרות קיומן בפועל לאורך כל התקופה הנחקרת (1996-2007). בכדי לבדוק את קיומן של הרשומות החסרות יש להוכיח כי הן "חיות" ופעילות. בדיקת קיומן של הרשומות החסרות התבססה על ההנחה שאם אכן הרשומות המזוהות קיימות, נמצא להן "סימני חיים" לאורך התקופה (קישור הרשומות נעשה לפי מספר תעודת זיהוי). "סימן חיים" הוגדר כרישום של לפחות שינוי מנהלי אחד שנרשם במרשם האוכלוסין במהלך התקופה. שינוי מנהלי כולל הולדת ילד, שינוי כתובת, שינוי מצב אישי ופטירה בשנים 1996-2007. במידה ונרשמה לרשומה החסרה אחד מהשינויים שצוינו לעיל ניתן להניח את קיומה בפועל ואת היעדרותה מבסיס הקובץ המפקדי. בדיקת "סימני החיים" של הרשומות נעשתה על בסיס מסד נתונים של הלמ"ס המכיל 3 קבצים מרכזיים (מנתוני מרשם האוכלוסין) המזוהים לפי סוג התנועה: תוספות, גרועות ושינויים¹³, קבצים אלו מרכזים את כל רישומי התנועות החל משנת 1995. חשוב להדגיש כי כל רשומה במסד הנתונים הנ"ל מזוהה לפי סוג התנועה ברמת הפרט. בטבלה הבאה מוצגים מספר הרישומים של האוכלוסייה המוסלמית במחוז דרום עבור הרשומות שלא קושרו למרשם האוכלוסין ב-1995. מנגד, כקבוצת ביקורת הרישומים של האוכלוסייה

¹² דרך קישור הרשומות לקובץ היישובים כולל הסמלים הקיבוציים ניתן היה לקבץ לפי מחוז (מחוז דרום). קובץ היישובים אוכלוסייתם וסמליהם - קובץ שנתי המכיל את המשתנים והמאפיינים הגיאוגרפיים של היישובים בישראל (www.cbs.gov.il/ishuvim/ishuvim_main.htm).

¹³ במסד הנתונים נכללו גם תנועות שאינן נגזרות ישירות מתוך מרשם האוכלוסין מרכיב יורדים ויורדים חוזרים, הם מתקבלים דרך קובצי ביקורת גבולות.

שנפקדה וקושרה למרשם האוכלוסין. הקריטריון שנבחר לאפיין את הקבוצות הוא רישום של שינוי מנהלי אחד לפחות (במהלך התקופה הנחקרת).

לוח מס' 2: פילוח שינויים מנהליים שנרשמו במרשם האוכלוסין 1996-2007 עבור האוכלוסייה הבדווית בדרום, לפי סטאטוס קישור¹⁴

סוג השינוי	מספר הרשומות שלא קושרו	מספר הרשומות שקושרו
נרשם לפחות שינוי אחד	18,571 (60%)	41,612 (60%)
לא נרשם שינוי	12,111 (40%)	27,514 (40%)
סך הכל	30,682	69,126

מהטבלה עולה כי 60% מתוך הרשומות שלא קושרו, ביצעו לפחות שינוי מנהלי אחד במהלך התקופה ו- 40% מתוך אותה קבוצה לא ביצעו כל שינוי במהלך השנים. בכדי לתקף את הממצא נעשתה בדיקה דומה גם על הרשומות שנפקדו וקושרו למרשם. הממצאים שהתקבלו הציגו יחס דומה, 60% מהרשומות ביצעו לפחות שינוי מנהלי אחד בעוד בקרב 40% לא נרשמה שום תנועה. כלומר, בהתייחס לתכונות והתנהגות האוכלוסייה לאחר מועד המפקד לא נמצא הבדל בין הקבוצה שנפקדה וקושרה למרשם לבין זו שלא קושרה. בשתי הקבוצות 60% מהאוכלוסייה ביצעה שינוי מנהלי אחד לפחות.

בטבלה הבאה יוצג הרכב השינויים המנהליים שנרשמו עבור כל אחת מהקבוצות בכדי לבדוק האם קיים מאפיין מסוים לאחת מהקבוצות.

לוח מס' 3- סוגי תנועות שנרשמו עבור האוכלוסייה הבדווית בדרום לפי סטאטוס קישור¹⁴
1996-2007

סוג השינוי	רשומות שלא קושרו	רשומות שקושרו
סה"כ סימני חיים מזה:	29,615	65,493
לידות ¹⁵	11,929 (40%)	28,268 (43%)
שינוי כתובת	9,833 (33%)	18,952 (29%)
שינוי מצב אישי	6,917 (23%)	16,460 (25%)
פטירות	936 (3%)	1,813 (3%)

הרכב השינויים המנהליים שנרשמו בין הקבוצות אינם מציגים הבדלים משמעותיים, התפלגות האחוזים בחלק מהתנועות כמעט וזהה. בשתי הקבוצות מספר השינויים הגבוה שנרשם התקבל במרכיב לידות, כ- 40% מסך כל הרישומים במהלך התקופה ללא קשר לשייכותם או אי שייכותם לקובץ המפקדי. בקבוצה שלא קושרה למרשם נעשתה בדיקה נוספת למרכיב הלידות ונמצא של- 84% מהרשומות נרשמו לפחות 2 לידות במהלך התקופה.

במרכיב שינויי הכתובת קיימים הבדלים (באחוזים) בין הקבוצות, אחוז גבוה יותר נמצא בקבוצה שלא קושרה למרשם לעומת אלה שנפקדו וקושרו (33% לעומת 29%), ההבדל נובע משינויי

¹⁴ סטאטוס קישור הרשומות מתחלק לשניים. הראשון מתייחס לרשומות של בדווים במחוז הדרום שלא קושרו למרשם האוכלוסין והשני מתייחס לרשומות שנפקדו במפקד 1995 וקושרו למרשם האוכלוסין.
¹⁵ יש להבהיר כי בהתייחס למרכיב הוספה של לידות, קישור רשומות הנולדים נעשה על בסיס תעודת הזיהוי של האב או האם של הילוד.

הכתובת שנרשמו בין סמלי השבטים והפזורה. כ- 54% מכלל שינויי הכתובת שנרשמו היו שינויים מסמל שבט ליישובי קבע, עובדה המחזקת את קיומן ופעילותן של אותן רשומות. בדיקת הרכב המינים והגילאים, בהתייחס לפזורה יכולה להאיר בעיות הקשורות באוכלוסייה בין אם נפקדו וקושרו למרשם ובין אם לא.

לוח מס' 4- הרכב המינים והגילאים של בדווים בפזורה לפי סטאטוס קישור¹⁴, מרשם 1995

נפקדו וקושרו למרשם		לא קושרו למרשם		סה"כ
נקבות	זכרים	נקבות	זכרים	
13,572	13,684	5,194	5,181	
(38%) 5,224	(41%) 5,559	(35%) 1,795	(36%) 1,848	0-9
(25%) 3,391	(26%) 3,524	(21%) 1,111	(22%) 1,148	10-19
(15%) 2,086	(15%) 2,024	(22%) 1,168	(23%) 1,206	20-29
(9%) 1,204	(8%) 1,051	(10%) 517	(10%) 519	30-39
(6%) 753	(4%) 543	(5%) 266	(5%) 239	40-49
(6%) 829	(6%) 889	(5%) 253	(4%) 187	50-74
(1%) 85	(1%) 94	(2%) 84	(1%) 34	75+

בקרב בני 20-29 קיימים הבדלים מהותיים באחוזים בין שתי הקבוצות (הבדל של כ-8% בשני המינים). האחוזים הגבוהים נרשמו לטובת אלה שלא קושרו למרשם מה שעשוי להשפיע במהלך השנים על ערכי מדדים דמוגרפיים מחושבים (פיריון, מצב משפחתי ועוד). בכל יתר קבוצות הגיל לא נמצאו הבדלים משמעותיים בין המינים. הנתונים שהוצגו עד כה מחזקים את הטענה לפיה האוכלוסייה החסרה באומדן המפקדי חייה ונותנת "סימני חיים" במרשם האוכלוסין.

5.2. מאפיינים גיאוגרפיים ודמוגרפיים לפי סטאטוס קישור ורישום שינויים מנהלים

עד כה נבדקה האוכלוסייה הבדווית שלא קושרה למרשם אך, נרשם לה "סימן חיים" מנהלי במהלך התקופה. הבדיקה העלתה כי התנהגות האוכלוסייה "החסרה" דומה לאוכלוסייה שנפקדה וקושרה למרשם. כעת יש לבדוק את ה-40% מבין הרשומות החסרות שלא נתנו "סימן חיים" כלומר, לא נרשם להם כל שינוי במהלך התקופה.

לוח מס' 5- השוואת הרשומות שלא נתנו "סימן חיים" לפי גיל וסטאטוס קישור למרשם

גיל	לא קושרו למרשם	נפקדו וקושרו למרשם
0-8	6,762 (56%)	18,686 (68%)
9-14	1,208 (10%)	3,556 (13%)
15-64	3,509 (29%)	4,945 (18%)
65-94	436 (4%)	324 (1%)
+95	196 (2%)	3 (.)
סה"כ	12,111	27,514

הרכב הגילים של הרשומות שלא קושרו ולא נתנו "סימן חיים" במהלך התקופה הנחקרת מעלה כי 56% מהם (כ-6,800 רשומות) היו בני 0-8 בזמן מפקד 1995 וסביר להניח כי במהלך התקופה הנחקרת לא יבצעו שינוי מנהלי. האוכלוסייה בגילאים אלו לא צפויה לבצע שינויים כדוגמת לידה או שינוי מצב אישי¹⁶. בכדי לבדוק שקבוצה זו אינה מתנהגת באופן שונה לעומת האוכלוסייה שכן נפקדה, בוצעה השוואה לפי גיל. ההשוואה העלתה כי בקבוצה שנפקדה וקושרה למרשם אחוז בני 0-8 שלא נתנו "סימן חיים" לא ביצעו שינוי מנהלי, אף גבוה יותר ועומד על 68% (לעומת 56% בקבוצה החסרה). ממצא המחזק את ההנחה כי בגילאים אלה לא מצופים שינויים במרשם האוכלוסיין.

התנייחות נוספת היא למבוגרים בני +95 עם שני אחוזים בקבוצה שלא קושרה למרשם. ההנחה היא כי האנשים בגילאים הנ"ל אינם בחיים ופטירתם לא דווחה, לכן לא נרשם עבורם שינוי מנהלי במהלך 12 השנים מאז 1995 (הרחבה בפרק 4).

אם נחבר את הילדים שלא מצופה מהם שינוי מנהלי יחד עם אלו שכן ביצעו לפחות שינוי מנהלי אחד נגיע ל- 83% מסך הקבוצה החסרה באומדן המפקדי.

הטבלה הבאה תבחן את אופי הרשומות שלא קושרו למרשם לעומת אלה שנפקדו וקושרו, בחתך גיאוגרפי, ותבדוק האם קיים קשר לצורת ההתיישבות (פזורה ויישובי קבע).

¹⁶ מבין 12 אלף שלא נתנו סימן חיים, קרוב ל- 70% מהם נמצא קשר משפחתי (קישור לתעודת הזהות של האב או האם) במסגרת אותה קבוצה. כלומר, גם כיחידים וגם כמשפחה לא בוצע שם שינוי מנהלי במהלך השנים.

לוח מס' 6 - בדיקת הרשומות לפי סטאטוס קישור למרשם האוכלוסין פזורה / יישובי קבע

יישובים	פזורה	סך הכל	
10,376	20,306	30,682	סך כל הרשומות שלא קושרו נרשם לפחות שינוי אחד לא נרשם שינוי
(35%) 6,540	(65%) 12,031	(100%) 18,571	
(32%) 3,836	(68%) 8,275	(100%) 12,111	
41,868	27,258	69,126	סך כל הרשומות שנפקדו וקושרו נרשם לפחות שינוי אחד לא נרשם שינוי
(61%) 23,935	(39%) 17,677	(100%) 41,612	
(58%) 17,933	(42%) 9,581	(100%) 27,514	

משקל הפזורה בקרב הרשומות שלא קושרו למרשם האוכלוסין גבוה ודומה (מעל ל- 65%), בין אם נתנו "סימן חיים" או לא. כלומר, בהתייחס לרישום שינוי מנהלי לא נמצא הבדל בין צורת ההתיישובות.

בקרב הרשומות שנפקדו וקושרו למרשם, משקל גבוה נרשם לטובת אוכלוסיית יישובי הקבע בין אם הם נתנו סימן חיים או לא. הממצאים מהטבלה מחזקים את הטענה כי החוסר בבסיס האוכלוסייה הבדווית, כפי שנקבע במפקד 1995 נבע ברובו מחסר בקרב אוכלוסיית הפזורה. דומיננטיות אוכלוסיית הפזורה שנבחנה על ידי רישום שינויים מנהלים, מתבטאת לכל אורך התקופה שנבדקה.

מטרת הפרק היתה לבדוק את האוכלוסייה שלא קושרה למרשם האוכלוסין לאחר מפקד 1995. תוצאות סקר הערכת מפקד קבעו כי בקרב הבדווים בדרום נמצא חוסר של 13%. כפי שצויין בפרק 3 סקר הערכת מפקד¹⁷ בוצע ביישוב רהט בלבד, כך שאפשר להניח כי החוסר אף גבוה מזה, כיוון שאינו כולל את אוכלוסיית הפזורה. ממצאי הפרק אישרו כי מרבית הרשומות החסרות מזוהות כפזורה ונתנו "סימן חיים" מנהלי במהלך התקופה, לכן אמורות להתווסף לבסיס אומדני האוכלוסייה השוטפים. רשומות אלו נמצאו ברובן פעילות, וקיימות גם היום. הבדיקות שנערכו בפרק זה מחזקות את הטענה כי האומדן המפקדי ב- 1995 היה חסר, בעוד שמרשם האוכלוסין משקף בצורה טובה את אוכלוסיית הבדווים בדרום.

יש להדגיש שכל "סימני החיים" שנרשמו עבור האוכלוסייה החסרה מתעדכנים באומדני האוכלוסייה השוטפים במהלך התקופה הנחקרת ומתווספים לערך המונה המחושב עבור מדדים דמוגרפים שונים בעוד האדם/הפרט שלו נרשמה התנועה חסר בקובץ הבסיס (ערך המכנה). בפרקים קודמים צוין כי אומדן החסר בקובץ הבסיס מלווה את אומדני האוכלוסייה המחושבים על בסיס הקובץ המפקדי במשך כל השנים מאז 1995. לאומדן שנקבע השפעות על חישוב מדדים דמוגרפים שונים. בפרק הבא נראה איך וכיצד ההבדלים באומדן באים לידי ביטוי במדדים המחושבים במהלך השנים, בהסתמך על שני המקורות: אומדני אוכלוסייה מצרפיים (שוטפים) של הלמ"ס ומרשם האוכלוסין.

¹⁷ סקר הערכת מפקד נערך בשנת 1996

6. השפעות החוסר על ערכי המדדים הדמוגרפים

חוסר בבסיס האומדנים יוצר פער והשפעותיו מתעצמות משנה לשנה, הפערים בין נתוני מרשם האוכלוסין לאומדני האוכלוסייה בעלי משקל לבסיס האוכלוסייה הרלוונטית בחישוב המדדים הדמוגרפים השונים. נוצר מצב של חוסר הלימה בין המרכיבים של התופעה הנמדדת והאוכלוסייה החשופה לה, כך שחלק מהמדדים הנסמכים על האומדן יוצרים ומציגים מציאות שונה ואולי אף מוטעית. פרק זה יציג כיצד ההבדלים בין שני המקורות (מרשם ואומדנים שוטפים) באים לידי ביטוי במספר מדדים מחושבים: יחס המינים, מצב משפחתי ושיעור פריון כולל. בפרק תוצג השפעת החוסר באומדן על המדדים הדמוגרפים באופן נקודתי וגם לאורך זמן.

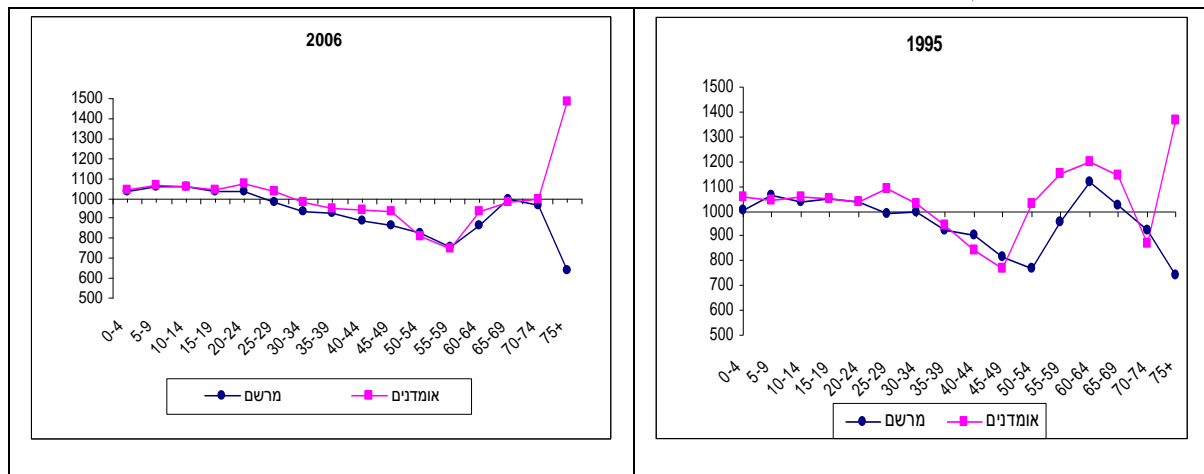
6.1. יחס בין המינים

ביחס בין המינים המחושב ממרשם האוכלוסין כמעט ולא נמצא הבדלים; על כל 1,000 גברים יש כ- 1,004 נשים בשתי נקודות הזמן (1995 לעומת 2006). בעוד על פי אומדני האוכלוסייה באותן השנים היחס נוטה במעט לטובת הגברים, על כל 1,000 גברים יש בממוצע כ- 30 נשים יותר. ריבוי נשים על גברים בקבוצות גיל מסוימות משפיע על שוק הנישואין ועל רמת הפריון הצפויה. יחס המינים בחלוקה לגיל, עשוי להסביר כמה מהבעיות שנוצרו באומדנים.

תרשים 1-יחס בין המינים בקרב מוסלמים במחוז דרום: מרשם מול אומדנים מצרפיים

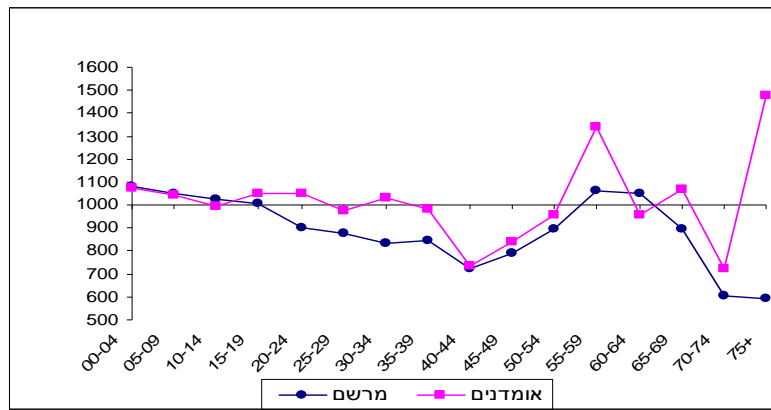
1995 ו-2006

מספר גברים ל-1,000 נשים



בשנת 1995 קיים יחס הפוך בקבוצות גיל מסוימות בין נתוני המרשם ואומדני האוכלוסייה. על פי אומדני הלמ"ס קיים יתרון לגברים לעומת הנשים בקבוצות הגיל 20-29 ו- 50-54. בקרב הילדים הפערים קטנים והיחס מקביל (ייתכן וזאת בעקבות תיקון תוצאות המפקד). בשנת 2006, 11 שנים מאוחר יותר יתרון הגברים צומצם וישנם הבדלים מינוריים ביחס המינים ברוב קבוצות הגיל בשני המקורות. חשוב להדגיש כי היחס הקיים בין הגברים לנשים מקביל על פי שני המקורות.

תרשים 2- יחס בין המינים בקרב מוסלמים בפזורה: מרשם מול אומדנים מצרפיים, 1995



יחס המינים בפזורה¹⁸ מראה כי באומדני האוכלוסייה נמצא יתרון בולט לגברים לעומת הנשים בגילאים קריטיים (15-39). בגילים אלו נראה כי קיים יחס הפוך בין המרשם והאומדנים. ממצא זה מאיר את החוסר בנשים בפזורה, ומשליך על חישוב מדדים דמוגרפים כדוגמת מצב משפחתי ופריון.

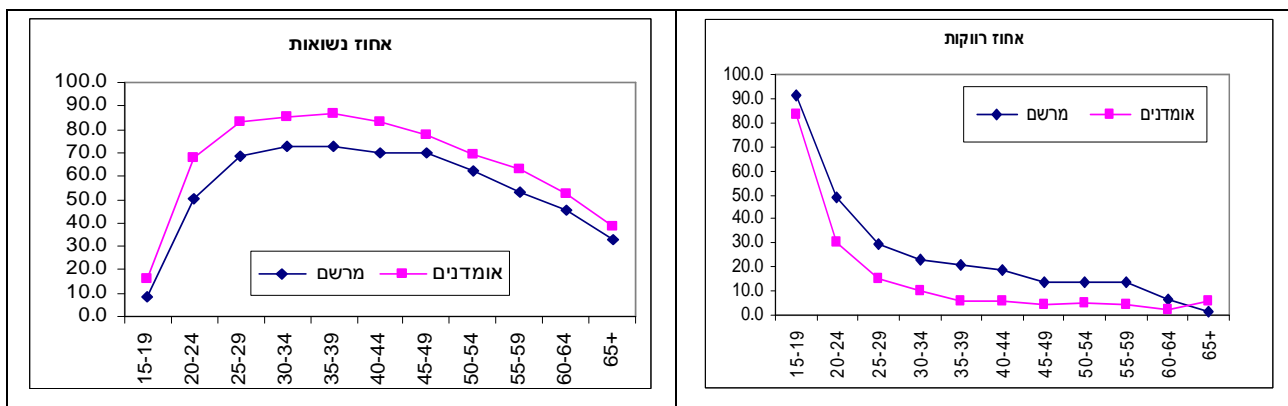
בסיס אומדני האוכלוסייה בשנת 1995 מהווה את נקודת ההתחלה, נקודת המוצא. אם במועד זה נמצא יחס הפוך ביחסי המינים, עשויים להתקבל נתונים בעייתיים ואף לא הגיוניים בחישוב מדדי פריון ומצב משפחתי העושים שימוש במשתנים של גיל ומין.

6.2 מצב משפחתי

התרשימים הבאים מציגים את ההבדלים בין אחוז הרווקות ואחוז הנשואות בשנת 1995, בהתייחס לכלל הבדווים במחוז דרום.

תרשים 3- אחוז הרווקות ואחוז הנשואות בקרב מוסלמיות במחוז דרום:

מרשם מול אומדנים מצרפיים- 1995



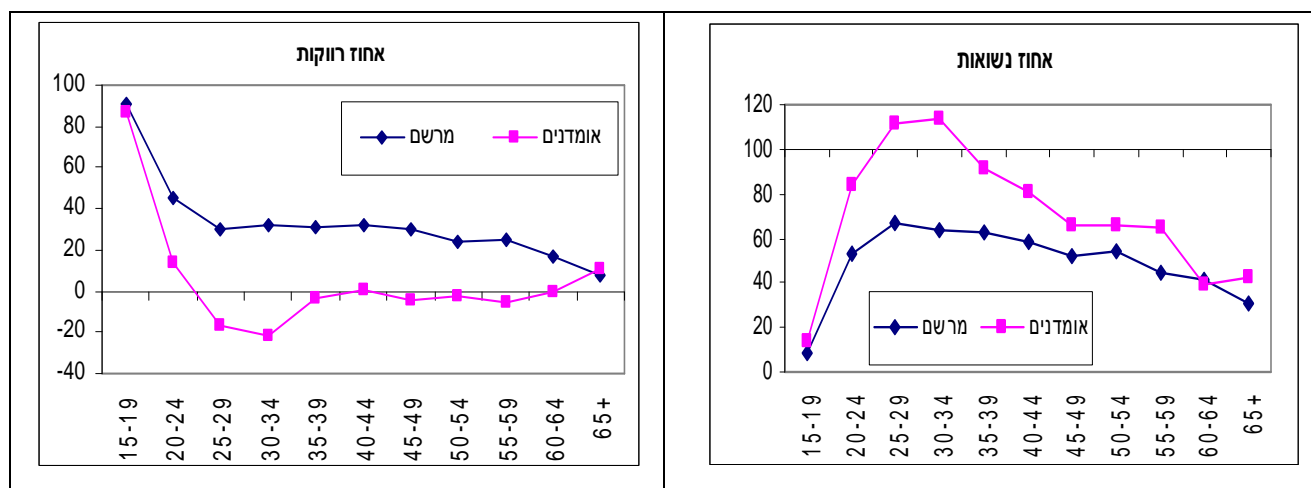
מהתרשימים מצטייר כי קיימים הבדלים בין מקורות הנתונים בכל קבוצות הגיל, אם כי המגמות זהות. אוכלוסייה עם אחוז רווקות נמוך במיוחד בגילאים הצעירים, 32% בגילאי 20-24, לעומת 37% בכלל החברה המוסלמית באותה קבוצת גיל ושנת עיבוד (1995). על פי נתוני מרשם

¹⁸ במרשם האוכלוסין אוכלוסיית השבטים מתעדכנת ע"פ סמל השבט, ולא לפי מקום מושבם הגיאוגרפי בפועל. לצורך ההשוואה בין שני המקורות בהתייחס לפזורה, נגזרה אוכלוסיית מרשם האוכלוסין ע"פ סמלי השבטים מתוך ידיעה כי ייתכן וחלק מהאוכלוסייה הרשומה תחת סמלים אלו מתגוררת ביישובים אחרים. באומדני האוכלוסייה השוטפים שבטים אלו מאוגדים תחת סמלים "קייבוציים" המכסים שטחים שאינם בתחום של יישובים, ועל פי נקודות הציון המרכזיות ידוע כי אותם שבטים בדווים שהם באזורים המצוינים.

האוכלוסין אחוז הרווקות גבוה יותר בקרב נשים בגיל הפריור, פער ממוצע של 15% בין מרשם האוכלוסין ואומדני האוכלוסייה. ההבדלים באחוז הרווקות ביתר קבוצות הגיל ממשכיכים עד לגילאים הבוגרים, כשהפער בין המקורות מצטמצם ככל שעולים בגיל. בשנת 2006 נראה כי אין שינוי משמעותי בין שני המקורות בפער אחוז הרווקות והוא נותר כפי שהיה בתחילה.

כאשר נבדק אחוז הרווקות ואחוז הנשואות בפזורה¹⁹ הבדווית בשנת 2006, מתקבל פער לא הגיוני. אחוז הרווקות והנשואות תיאורטית בלתי אפשרי (אחוזים שלילים או מעל ל-100) ומדגיש את הבעייתיות המתודולוגית באומדן האוכלוסייה לצורך חישוב מדדים שונים.

תרשים 4- אחוז הרווקות והנשואות בקרב מוסלמיות במחוז דרום- פזורה
מרשם מול אומדנים מצרפיים : 2006



אופן תהליך בניית אומדני אוכלוסייה ודרך חישוב המדדים הדמוגרפים יכול להביא למקרים המוצגים, בו אחוז הרווקות ב"פזורה" הבדווית המחושב על בסיס אומדני האוכלוסייה הוא אחוז שלילי ומנגד אחוז הנשואות עובר את גבול 100%. (ראה נספח 4 - סעיף ג).

¹⁹ ראה הערה מס' 18.

6.3 שיעור פריון כולל-TFR

עד כה הוצגו ההבדלים באופן נקודתי ולא לאורך תקופה. כעת יבדקו ההבדלים על פני תקופה, הממד שנבחר לשם כך הוא שיעור פריון כולל (TFR) בקרב נשים מוסלמיות (בדויות) במחוז דרום.

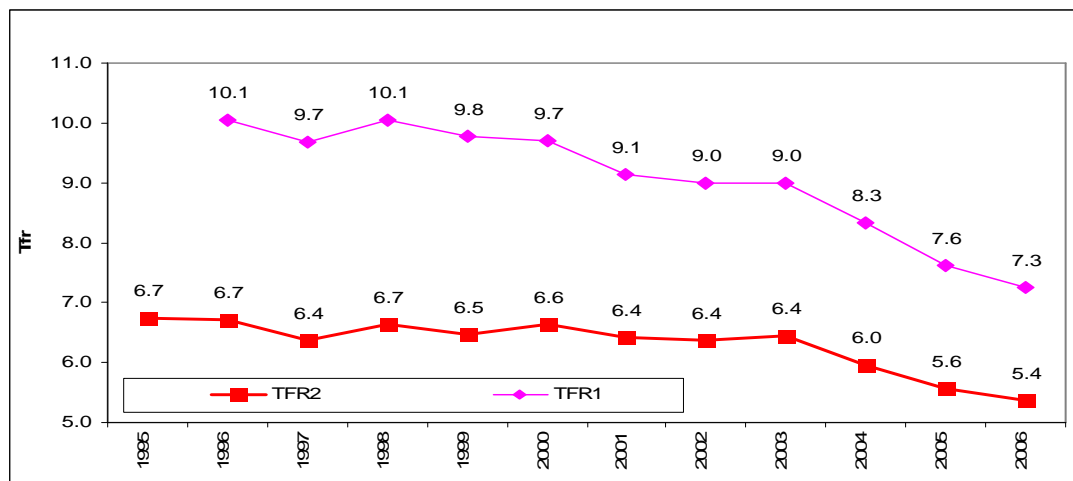
הנתונים הדרושים לחישוב שיעור הפריון הכולל לאישה, הם מספר לידות²⁰ לפי גיל האם (במונה) ואוכלוסיית הנשים בגילאי הפריון²¹ (במכנה). לשם כך נבנו שני תרחישים עיקריים לחישוב שיעור הפריון הכולל עבור הנשים הבדויות. בכל אחד מהתרחישים, אוכלוסיית המונה והמכנה מוגדרת בהתאם לקריטריונים קבועים שנקבעו (הרחבה בנושא בנספח 5).

לוח 7: קריטריונים לחישוב שיעור פריון כולל

שם	מקור הנתונים	מונה	מכנה	קריטריונים
TFR1	אומדני אוכלוסייה שוטפים	מרשם אוכלוסין	אומדני אוכלוסייה	נשים בגילאי פריון 15-49
TFR2	מרשם אוכלוסין	ילדים שנולדו בין 1995-2006	נשים הרשומות במרשם התושבים 2006	נשים בגילאי פריון 15-49 ילדים שנולדו בין 1995 ל-2006 ואמם לא זוהתה במרשם האוכלוסין לא נכללו במונה

שיעור הפריון הכולל חושב בשתי רמות גיאוגרפיות, פעם בהתייחס לכלל מחוז דרום ופעם בהתייחס לפזורה בלבד, עבור כל שנה משנת 1995 ועד שנת 2006.

תרשים 5: שיעור פריון כולל של הבדויות 1995-2006 - מחוז דרום



TFR1 = שיעור פריון כולל לפי אומדני האוכלוסייה.

TFR2 = שיעור פריון כולל מחושב דרך מרשם האוכלוסין.

²⁰ נתוני הלידות מגיעים ממרשם האוכלוסין הכולל דווח גם מבתי החולים בישראל, לכן ניתן להניח כי איכות ודיוק נתוני הלידות טובים.

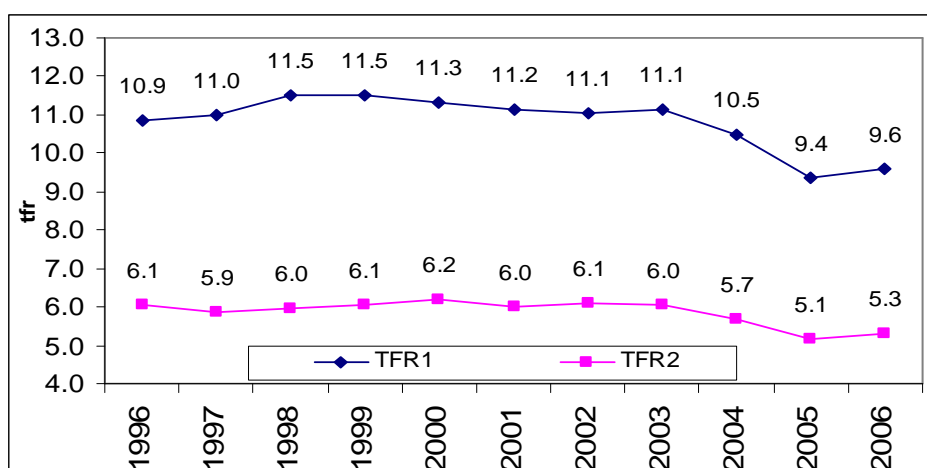
²¹ גילאי הפריון לנשים 15-49

ההבדל בין שני הקווים בולט ומשמעותי. הפערים הגבוהים ביותר בין אומדני האוכלוסייה למרשם האוכלוסין נמצא בשנים 1995 ל- 1999 פער של 3.3 ילדים בממוצע לאישה, פער עצום המדגיש את הבעיה בנתונים מהם מחשבים את המדד.

הסיבה להיווצרות פערים משמעותיים אלו נעוצה בבסיס האוכלוסייה החשופה לתופעה הנמדדת ובמקרה זה מדובר באוכלוסיית הנשים בגילאי פריון בקרב הבדוויית בדרום. מספר הלידות בשני התרחישים מתקבל ממקור זהה- מרשם האוכלוסין ומספר זה משמש את שני התרחישים שהוצגו כלומר, בסיס האוכלוסייה הוא המשתנה בשני התרחישים והוא הנקודה הקריטית.

ההבדלים במדדים מתעצמים כאשר מתמקדים באוכלוסיית הפזורה²², לצורך כך נבנו התרחישים על פי אותם קריטריונים לשנים 1996-2006 עבור הפזורה :

תרשים 6 : שיעור פריון כולל של בדוויית בפזורה במחוז דרום 1996-2006



TFR1 = שיעור פריון כולל לפי אומדני האוכלוסייה- פזורה.

TFR2 = שיעור פריון כולל מחושב דרך מרשם האוכלוסין- פזורה.

הפער וההבדלים בערכי ה- TFR המחושב ממרשם האוכלוסין לעומת זה שחושב מתוך אומדני האוכלוסייה בפזורה, אף גבוהים מאלו של כלל מחוז דרום. גם בפזורה נראה כי נרשמה ירידה בערך ה-TFR בתקופה הנחקרת אך, הירידות בשיעורים מתונים יותר.

שיעור הפריון הכולל בפזורה המחושב על בסיס האומדנים השוטפים עלה עד שנת 2003 ומנקודה זו התחיל לרדת במעט²³, בעוד ברמת כלל מחוז דרום מסתמנת ירידה כבר בשנת 1998. כלומר, ריבוי לידות מדווחות של נשים בפזורה כאשר בסיס האוכלוסייה המחושב לוקה בחסר שנגרר עוד מזמן המפקד. הפריון הנמדד ממרשם האוכלוסין שומר על יציבות בתקופה הנחקרת גם ברמת כלל מחוז דרום וגם בהתייחס לפזורה בלבד, עם ערכים נמוכים בהשוואה לאלו המחושבים על בסיס האומדנים השוטפים (הבדל של 4 ילדים בממוצע לאישה).

²² ראה הערה מס' 18.

²³ הירידה בשיעור הפריון הכולל (ירידה גבוהה באופן יחסי) שנרשמה בשנת 2004 בכלל מחוז הדרום ובעיקר בהתייחס לפזורה, מעלה את האפשרות שהירידה מושפעת מהשינוי במדינות קצבאות הילדים שהפחיתה את שיעור הקצבה לכל ילד. אם כי בשנים האחרונות ניכרת תנודתיות ב-TFR של הבדוויית בפזורה.

6.4 סיכום השפעות החסר על המדדים המחושבים

פערים אלו בין מרשם האוכלוסין לאומדני האוכלוסייה בעלי משקל רב לבסיס האוכלוסייה הרלוונטית בחישוב המדדים הדמוגרפים השונים. במצב בו יש חוסר הלימה בין מרכיבי התופעה הנמדדת (אוכלוסיית התופעה והאוכלוסייה החשופה לתופעה) מתקבלים תוצאות ומדדים מוטים (מעלה / מטה).

עדכוני מרכיב ההוספה, גריעה ושינוי (לידות, פטירות, מצב משפחתי) מתקבלים במערכות אומדני האוכלוסייה באמצעות מרשם האוכלוסין. נתונים אלה מוחלטים ומהווים את אוכלוסיית התופעה הנחקרת (מונה). בעוד עבור האוכלוסייה החשופה (מכנה) אנו משתמשים באומדני האוכלוסייה המכילים את החוסר באוכלוסייה, כך שעל ידי ביצוע פעולה מתמטית פשוטה מתקבלים מדדים שאינם בהכרח משקפים את המציאות של האוכלוסייה הבדווית בדרום. מתוך הסקירה שהוצגה בפרק זה ניתן לראות ולהבין כי השפעות החוסר המפקדי גדולות וקביעת זקיפת 6,000 הרשומות לא היה מספיק. השימוש בנתוני מרשם האוכלוסין עבור האוכלוסייה הבדווית, עשויים להציג נכון יותר את האוכלוסייה ואת המדדים הדמוגרפים המאפיינים אותה.

7. דיון וסיכום

עבודה זו בדקה את השפעת ההבדלים בין מרשם האוכלוסין ובסיס אומדני האוכלוסייה של הלמ"ס בהתייחס לאומדן אוכלוסיית הבדווים במחוז דרום, ובחנה את ההבדלים בין המקורות על המדדים הדמוגרפים השונים.

המסקנות המרכזיות שעלו מהעבודה הן :

1. ההשוואה בין מרשם האוכלוסין והאומדנים השוטפים בהתייחס לאוכלוסיית הבדווים בדרום, הצביעה על הבדל מהותי שהתחיל בזמן קביעת בסיס האוכלוסייה לאחר מפקד 1995.
2. לחוסר באוכלוסייה הבדווית במחוז דרום השפעה גדולה על תוצאות המדדים המחושבים, המסתמכים על בסיס אומדני האוכלוסייה השוטפים.
3. מרשם האוכלוסין למרות חסרונותיו, יכול להוות חלופה טובה לאמידת האוכלוסייה הבדווית בדרום.

אומדני האוכלוסייה שמפיקה הלשכה באופן שוטף הינם אומדנים רשמיים המשמשים את רשויות השלטון ומוסדות אחרים ומהווים את האומדן האוכלוסייה השוטף והמדויק ביותר הקיים. נשאלת השאלה האם פסיקה זו תקפה גם לגבי האוכלוסייה הבדווית בדרום.

הדיון עוסק בשלוש השאלות: הוכחת החסר באוכלוסייה, השפעת החוסר על המדדים המחושבים ולבסוף האם מרשם האוכלוסין יכול להוות בסיס לאומדן האוכלוסייה הבדווית בדרום. בתהליך חישוב אומדני האוכלוסייה, קביעת בסיס האוכלוסייה לאחר מפקד אוכלוסין מהווה עוגן עד לקיום מפקד חדש. לאחר סקר הערכת המפקד ב-1995, אומדן אוכלוסיית הבדווים בדרום עבר תיקון ונוספו כ-6,000 רשומות לאוכלוסייה. לאור הנתונים שהוצגו ניתן לומר בוודאות כי הזקיפה לא הייתה מלאה. תוצאות סקר הערכת מפקד לא כללו את הגרים מחוץ ליישובים/הפזורה, נקודה זו קריטית בנוגע לבדווים בדרום. משקל הפזורה המהווה 1/3 מכלל הבדווים לא נלקח בחשבון באמידת החסר המפקדי וניתן להניח כי אחוז החסר שנקבע היה נמוך. טעות זו משליכה ומשפיעה עד היום על איכות אומדני האוכלוסייה הבדווית בדרום.

מספר הרשומות מתוך מרשם האוכלוסין בשנת 1995 שלא נפקדו במפקד האוכלוסין, עמד על 30,682 רשומות (לפני זקיפת 6,000 הרשומות) וכ-2/3 מתוכן זוהו כשייכות לפזורה. הבדיקה שנעשתה בעבודה הוכיחה כי מרבית רשומות אלו חיות ופעילות בשטח. במהלך השנים נרשמו להם תנועות של לידה, שינוי כתובת, שינוי מצב אישי ואף פטירות (בדומה לרשומות של הבדווים שנפקדו וקושרו למרשם בשנת 1995). רישום תנועות אלה מאשר את קיומן בפועל, ואת היעדרותם מבסיס האוכלוסייה בקובץ האומדנים השוטפים.

קביעת אומדן בסיס האוכלוסייה זוהתה כמוקד הבעיה באומדנים השוטפים כיוון שיתר התנועות של מרכיבי גידול האוכלוסייה מגיעות מאותו מקור- מרשם האוכלוסין.

לחוסר בבסיס אומדני האוכלוסייה השוטפים השפעה ישירה על המדדים המחושבים, כיוון שהם נסמכים על שני המקורות. ברגע שאין הלימה בין מרכיבי המשוואה יתקבלו ערכים שונים, ההשפעות הודגמו במדדים הדמוגרפים בהשוואה למרשם האוכלוסין. ערכי המדדים שהתקבלו

מאומדני האוכלוסייה השוטפים היו לעיתים בלתי אפשריים ולא הגיוניים כדוגמת אחוז הרווקות השלילי בפזורה הבדווית ומנגד אחוז הנשואות שחוצה את רף 100 האחוזים. מצבים קיצוניים אלו הודגמו והמחישו שהבעיה מחריפה כלל שעובר הזמן.

שיעור הפרייון הכולל שחושב עבור אוכלוסיית הנשים הבדווית בהסתמך על שני המקורות הציג פערים גדולים בערך שיעור הפרייון הכולל (TFR) עבור כלל מחוז דרום, ואף פערים גדולים יותר בהתייחס לאוכלוסיית הפזורה בלבד. הסיבות להיווצרות הפערים נעוצה בבסיס אומדן האוכלוסייה החשופה לתופעה הנמדדת. הפערים שהתקבלו בחישוב אחוז הרווקות ובשיעור הפרייון הכולל ביססו את החוסר באוכלוסייה לאור כך שמרבית הרשומות החסרות נתנו "סימן חיים" במהלך התקופה, כמו שינוי מצב משפחתי, הולדת ילד ועוד.

כעת נותרה השאלה האם מרשם האוכלוסין יכול להוות חלופה טובה לאמידת האוכלוסייה הבדווית בדרום. אין להתעלם מהבעיות הקיימות במרשם האוכלוסין אך, בהקשר של הבדווים במחוז דרום נראה כי הן עדיפות על פני האומדן הקיים. במהלך העבודה נראה כי ניתן להתגבר על רובן. בעיית "היורדים" אינה מהותית עבור אוכלוסיית הבדווים בדרום. מספר שינויי הכתובת בקרב המוסלמים בדרום נמוך במיוחד, כאשר רוב השינויים הם בתוך גבולות מחוז הדרום (שינויי כתובת ליישובים בדווים ותיקים או ליישובי אבו בסמה החדשים). על בעיית אי דיווח (או דיווח מאוחר) של פטירות ניתן להתגבר על ידי ניקוי רשומות לא אפשריות (לדוגמה בני 120 ומעלה). מלבד זאת האוכלוסייה הבדווית ממרשם האוכלוסין מציגה על פי רוב הרכב גילים עקבי שהכרחי לשם חישוב מדדים דמוגרפיים.

נתרו שתי בעיות במרשם האוכלוסין בהתייחס לאמידת אוכלוסיית הבדווים בדרום: אפיון תכונות מצב משפחתי והחלוקה הגיאוגרפית.

אפיון תכונות האוכלוסייה ובמיוחד המצב המשפחתי מהווה בעיה מרכזית. תופעת הפוליגמיה בקרב הבדווים נפוצה וקשה לאמוד אותה, בעיקר משום ששיעור ניכר מהנישואים הפוליגאמיים אינו רשמי וכלל לא מדווח. מבדיקה שהתבצעה בלמ"ס²⁴ עולה כי מעל ל- 25% אחוזים מהגברים הבוגרים בקרב המוסלמים במחוז הדרום "חשודים" בפוליגמיה. בנוסף ניתן לנסות ולזהות מקרים של פוליגמיה על ידי איתור מקרים של "רווקות שילדו" אך, לא ניתן לקשר את האישה וילדיה לגבר ספציפי.

יש להתייחס גם למעמדן החוקי של אותן נשים. כיוון שחלק מנישואי הפוליגמיה הם עם נשים שאינן אזרחיות או תושבות המדינה, גם במעמדן הרשמי בישראל הן אינן זכאיות לזכויות הסוציאליות. לכן, ההנחה הרווחת היא כי ברוב המקרים הלידות מדווחות על האישה האזרחית, על ידי שימוש בתעודת הזיהוי של האישה החוקית תושבת המדינה.

נקודה זו היא אחת מחסרונות מרשם האוכלוסין וקשורה לקריטריונים שנקבעו לרישום המנהלי. מרשם האוכלוסין כולל רק את תושבי מדינת ישראל. מי שלא שייך לא נכלל במרשם, כך שאין אפשרות לזהות, את אותן נשים במרשם האוכלוסין. לעומת מפקד האוכלוסין שמצלם את תמונת האוכלוסייה בשטח ברגע נתון ללא קשר למעמדו החוקי²⁵.

אחת מהבעיות המרכזיות באמידת האוכלוסייה הבדווית בהסתמך על מרשם האוכלוסין היא החלוקה הגיאוגרפית. דרך מרשם האוכלוסין אפשר לקבל מידע על האוכלוסייה הבדווית לפי

²⁴ בדיקה פנימית שבוצעה בלמ"ס באמצעות שימוש בקובץ מפקד 1995 ומרשם האוכלוסין.
²⁵ למעט דיפלומטים ואנשי או"ם.

השתייכות שבטית, ללא כל אחיזה גיאוגרפית נוספת. מנגד במערכת אומדני האוכלוסייה אין אפשרות לקבל מידע רשמי שוטף על החלוקה לשבטים כתוצאה משיטת הפקידה במפקד האוכלוסין של 1995. אוכלוסיית שבטי הבדווים נפקדה אז לפי האזור (נקודות ציון מרכזיות) בו הם ישבו ולא לפי חלוקה לשבטים. ניהול האומדנים ברמת הפרט יאפשר מעקב אמין יותר אחר השינויים ויאפשר לקבל את רוב המידע הדרוש בחתכים המתבקשים.

אומדן האוכלוסייה בהתייחס לכל מחוז דרום באמצעות מרשם האוכלוסין מהווה חלופה זמינה וטובה מזו של אומדני האוכלוסייה השוטפים. הבעיה המרכזית שנותרה היא ההפרדה בין יישובי הקבע והפזורה. לאומדני האוכלוסייה השוטפים יתרון חלקי בהפרדה בין אוכלוסיית הפזורה ויישובי הקבע בהשוואה למרשם האוכלוסין (בהסתמך על שיטת הפקידה ב-1995). אך, גם באומדני האוכלוסייה קיים קושי גדול לספק אומדן שוטף לפזורה כיוון שהם מתעדכנים דרך מרשם האוכלוסין ברמת השבט.

מלבד הבעיה הגיאוגרפית בכל הנקודות הבעייתיות שעלו באמידת האוכלוסייה הבדווית בדרום, מרשם האוכלוסין נמצא עדיף על הסתמכות על נתוני מפקד. רמת הכיסוי המתקבלת באמצעות המרשם גבוהה בהשוואה לאומדנים השוטפים ברמת כלל מחוז דרום. ניהול הרשומות ברמת הפרט במרשם האוכלוסין מאפשר ניהול ומעקב על הפרט כך שבמידה ומתגלות טעויות ניתן לתקן באופן מידי ולא לגרור את הבעיה שנים רבות עד למועד המפקד הבא.

מותר לציין שלמרשם האוכלוסין נקודות בעייתיות ואף חסרונות אך, נקודת המוצא שצריכה להוביל את מקבלי החלטות היא פרסום נתונים סטטיסטיים מלאים ומדויקים, האומדן השוטף של הלמ"ס עבור אוכלוסיית הבדווים בדרום כיום אינו מספק.

מפקד האוכלוסין 2008

מתודולוגיית מפקד האוכלוסין של 2008 משלבת בין שני המקורות (מרשם האוכלוסין ואומדני אוכלוסייה שוטפים), יכולה להיות החלופה הטובה לפתרון הבעיות שצוינו לעיל.

המפקד המשולב מתבסס על שילוב של נתונים מנהליים יחד עם דגימת שטח בתהליך עבודת שדה. המפקד המשולב אמור לענות מחד על הבעיות של מפקד מסורתי ומאידך על החסרונות של שימוש בקבצים מנהלים כדוגמת מרשם האוכלוסין. אחד מהיתרונות הבולטים עבור האוכלוסייה הבדווית במפקד מסוג זה הוא שיפור איכות המידע והנתונים. שילוב בין המקורות (שטח יחד עם מידע מנהלי) עשוי להקטין את הטעויות בנתונים הסטטיסטיים.

השלב הראשון בתהליך המפקד המשולב היה בניית קובץ מנהלי משופר (קמ"מ) שנבנה על בסיס מרשם האוכלוסין ואמור להיות מנוקה מכל הרשומות הבעייתיות שידוע כי המרשם לוקה בהם ונסקרו בגוף העבודה (נפטרים יורדים וכדומה). הפקידה בשטח עבור הבדווים בדרום התבצעה בהליך פקידה שנקבע עבור כלל האוכלוסייה; דגימת יישובי הקבע והפזורה.

נכון למועד כתיבת העבודה נראה כי המתודולוגיה עליה מבוססת הפעולה המפקדית הנוכחית עשויה לקרב את המידע על האוכלוסייה הבדווית בדרום לרמת דיוק גבוהה יותר. מהנכתב ניתן להבין כי רמת הפירוט הגיאוגרפי שניתן יהיה לקבל מן המפקד המשולב תאפשר הבחנה בין יישובי הקבע והפזורה ברמה המחוזית כלומר, ההתייחסות לפזורה תהיה כיחידה גיאוגרפית אחת ללא פירוט נוסף.

הפעולה המפקדית החלה בסוף חודש דצמבר 2008 והסתיימה בתחילת חודש יולי 2009. כעת מתחיל שלב עיבוד ובדיקת הנתונים שנאספו.²⁶

כשיתקבלו תוצאות המפקד עבור אוכלוסיית הבדווים בדרום רצוי לקשור את הרשומות החסרות ממפקד 1995 ולבדוק האם הן נכללות באומדן האוכלוסייה (בהתאם לאחוז הדגימה).

סביר להניח כי במסגרת הדגימה ימצאו חלק מהרשומות שלא נכללו באומדן המפקדי הקודם ולהם נמצא במרשם האוכלוסין "סימן חיים" מנהלי בתקופה שחלפה, וגם חלק מהרשומות שלא קושרו ולא נתנו סימן חיים (מרביתם הם ילדים). היתרון בשיטת המפקד המשולב הנוכחי, שהוא מנסה להתגבר על הבעיות הקיימות בכל אחד מהמקורות. פקידת השטח תסייע בחלוקה הגיאוגרפית בין היישובים והפזורה ובזיהוי רשומות של אוכלוסייה שאינה רשומה במרשם האוכלוסין (בעיקר נשים שנמצאות עדיין בתהליך איחוד המשפחות). השימוש במרשם יסייע במתן מסגרת מייצגת של האוכלוסייה.

המסקנות שעולות במסגרת העבודה הראו כי כאשר יש לבחור בין אומדן המפקד של 1995 לבין אומדן המרשם לשנה זו, גוברת הנטייה לבחור באומדן המרשמי. יחד עם זאת, מפקד האוכלוסין המשולב מציע אופק מתודולוגי חדש ומבטיח לשילוב בין שתי שיטות חישוב האומדנים תוך הסתמכות על הטוב והמתאים שבשתי השיטות.

²⁶ נכון למועד כתיבת העבודה עדיין לא ניתן לדעת מה רמת הכיסוי והאיכות של הנתונים שהתקבלו. המידע שניתן כרגע לפרסום הוא אחוזי הפקידה בשטח (לא כולל חלק השלמת המידע הטלפוני), שבקרב האוכלוסייה הבדווית בדרום (יישובים ופזורה) עמד על 89%.

רשימת מקורות:

1. בן-דוד, י. (2004). *הבדווים בישראל-היבטים חברתיים וקרקעיים*. המכון לחקר מדיניות קרקעית ושימושי קרקע, מכון ירושלים לחקר ישראל, ירושלים.
2. בן-דוד, י. (1993). *יישוב הבדווים בנגב-מדיניות ומציאות 1967-1992*. מכון ירושלים לחקר ישראל, משרד השיכון, ירושלים.
3. בן-דוד, י. וגונן, ע. (2001). *בדווים ובדווים פלאחים בתהליך העיור בנגב*. מכון פלורסהיימר למחקרי מדיניות, ירושלים.
4. בן משה, א. (2004). *ניהול אומדני האוכלוסייה השוטפים אחרי המפקד המשולב*. מסמך פנימי, למ"ס.
5. הלשכה המרכזית לסטטיסטיקה. (תשל"ה). *לידות מת ופטירות תינוקות בישראל -1948-1972*, פרסום מיוחד 453, ירושלים
6. הלשכה המרכזית לסטטיסטיקה. (2000). *להבין את המפקד*. פרסום מס' 16 בסדרת פרסומי מפקד האוכלוסין הדיור, 1995, ירושלים.
7. ורצברגר, ר. (2001). *מסמך רקע לדיון בנושא נישואי קרובים ופוליגמיה*. הכנסת מרכז המחקר והמידע.
<http://www/knesset.gov.il/mmm/heb>
8. לוטן, א. (2006). *פוליגמיה בקרב האוכלוסייה הבדואית בישראל*. הכנסת מרכז המחקר והמידע.
<http://www/knesset.gov.il/mmm/heb>
9. מאיר, א. ובן-דוד, י. (1989). *התנהגות דמוגרפית פריונית של בדווי הנגב-דו"ח מחקר*. אוניברסיטת בן גוריון.
10. מאיר, א. (1999). *המתח בין בדווי הנגב למדינה-מדיניות ומציאות*. מכון פלורסהיימר למחקרי מדיניות, ירושלים.
11. משרד ראש הממשלה, האגף לתכנון מדיניות, הובלת צוות יישום דו"ח ועדת גולדברג להסדרת התיישבות הבדווים בנגב.
(<http://www.pmo.gov.il/goldberg.html>)
12. סבח, מ. (2008). *מודל יורדים וודאים-מפקד משולב*. מסמך פנימי, למ"ס.
13. סבירסקי, ש. וחסון, י. (2005). *אזרחים שקופים מדיניות הממשלה כלפי הבדווים בנגב*. מרכז אדוה, תל-אביב.
14. סופר, א. (2008). *בעקבות ועדת גולדברג- האם איבדה ישראל את הנגב הצפוני?* אוניברסיטת חיפה.
(<http://www.izs.org.il/sofer.pdf>)
15. פריש, ר. (2004). *קצבאות הילדים והשפעתן על פרוץ הילודה בישראל*. מחלקת המחקר של בנק ישראל.
<http://www/bankisrael.gov.il/deptdata/mehkar/papers/deouoah.pdf>

16. שמואלי, א. (1980). קץ הנוודות-חברות בדווים בתהליכי התיישבות. רשפים, תל אביב.

17. Abu-Saad, I. & Lithwick, H. & Abu-Saad, K. (2004). *A Preliminary Evaluation of the Negev Bedouin Experience of Urbanization*. Negev Center for Regional Development & The Center for Bedouin Studies and Development, Beer Sheva.
18. Hleihel, A. S. (2006). Difference in Population Estimates between an Administrative System and Census: The Case of Israel. *Mathematical Population Studies*, 13: 63-82.
19. Kamen, C. (2004). "The 2008 Israel Integrated Census of Population and Housing". Central Bureau of Statistics. Jerusalem.
http://10.58.70.5/www/mifkad/census2008_e.pdf
20. Lapidot, A.F Elhadad, R. (2006). Forbidden yet Practiced: Polygamy and the Cyclical Making of Israel Policy. Center for Strategic and Policy Studies. Jerusalem.
21. Lithwick, H. (2002). *Making the Bedouin Towns Work*. The Center for Social Policy Studies in Israel, Jerusalem.
22. Muhsam, H.V. (1966). *Beduin of the Negev*. Jerusalem Academic Press Ltd, Jerusalem.
23. Nahmias, P & Stecklov, G. (2007). The Dynamics of fertility amongst Palestinans in Israel from 1980 to 2000. *European Journal of Population*, 23: 71-99.

נספח 1 : פקידת האוכלוסייה הבדווית-מפקד אוכלוסין 1995

סיכום מתוך מסמכים פנימיים של אגף מפקד בהתייחס לבעיות בתהליך פקידת הבדווים במפקד 1995

האוכלוסייה הבדווית בדרום, היא אוכלוסייה קשה לפקידה בכל מפקדי העבר שנעשו בישראל. במפקד האוכלוסין האחרון של 1995 נקבע תהליך מיוחד לפקידת אוכלוסיית הגרים מחוץ ליישובים המאפיינת את הפזורה הבדווית, פקידה על פי נקודות ציון מרכזיות. למרות שבזמן המפקד התקיימה פקידת שטח מלאה, נמצא כיסוי חסר ביחס לאומדן האוכלוסייה השוטף, מאחר ותהליך הפקידה לא הותאם דיו לצורכי האוכלוסייה הבדואית.

ישנן השערות לחוסר הכיסוי בקרב הבדווים (בפזורה וביישובים הבדווים בכלל), ניתן לחלק את הסיבות לחוסר הכיסוי לשתי רמות: רמה מתודולוגית, ורמה תרבותית טכנית שהביאו לאמידה החסרה של אוכלוסייה זו.

1. סיבות מתודולוגיות

1.1. שינויי כתובת /הגירה פנימית- תושבים שלא עדכנו את כתובתם. בדווים שעברו להתגורר ביישובים אחרים ולא שינו את כתובתם ולא נפקדו גם ביישוב בו שהו בפועל.

1.2. חסרי תעודת זהות- אוכלוסייה בדווית חסרת תעודת זהות כמעט ולא נפקדו. תהליך הפקידה באוכלוסייה הבדווית לא התקיים בבתים אלא היה מרוכז. הפוקדים ביקשו מראש המשפחה שיציג את תעודות הזהות של כל בני המשפחה, כך לא אותרו חסרי תעודת הזהות (מספרם אינו ידוע כיוון שהם אינם מופיעים במרשם).

1.3. ריבוי מקרים של נישואים מעורבים של בדווים עם תושבי שטחים. מדובר לרוב על משפחות המתגוררות בשטח ישראל, אך פרטי בן/בת הזוג אינו מופיע במרשם.

1.4. חוסר דיווח או דיווח חלקי על פטירות בקרב האוכלוסייה הבדווית.

1.5. בעיה בהשוואת נתוני המפקד למרשם האוכלוסין, כיוון שבמרשם האוכלוסייה הבדווית רשומה לפי שבט ולא לפי כתובת מגורים בפועל.

1.6. בעיות בקביעת גודל משק הבית בקרב הבדווים. לפי תוצאות המפקד נמצא מספר לא סביר של יחידות קטנות, שאינן תואמות את אורח החיים המסורתי של הבדווים.

2. קשיים טכניים ותרבותיים :

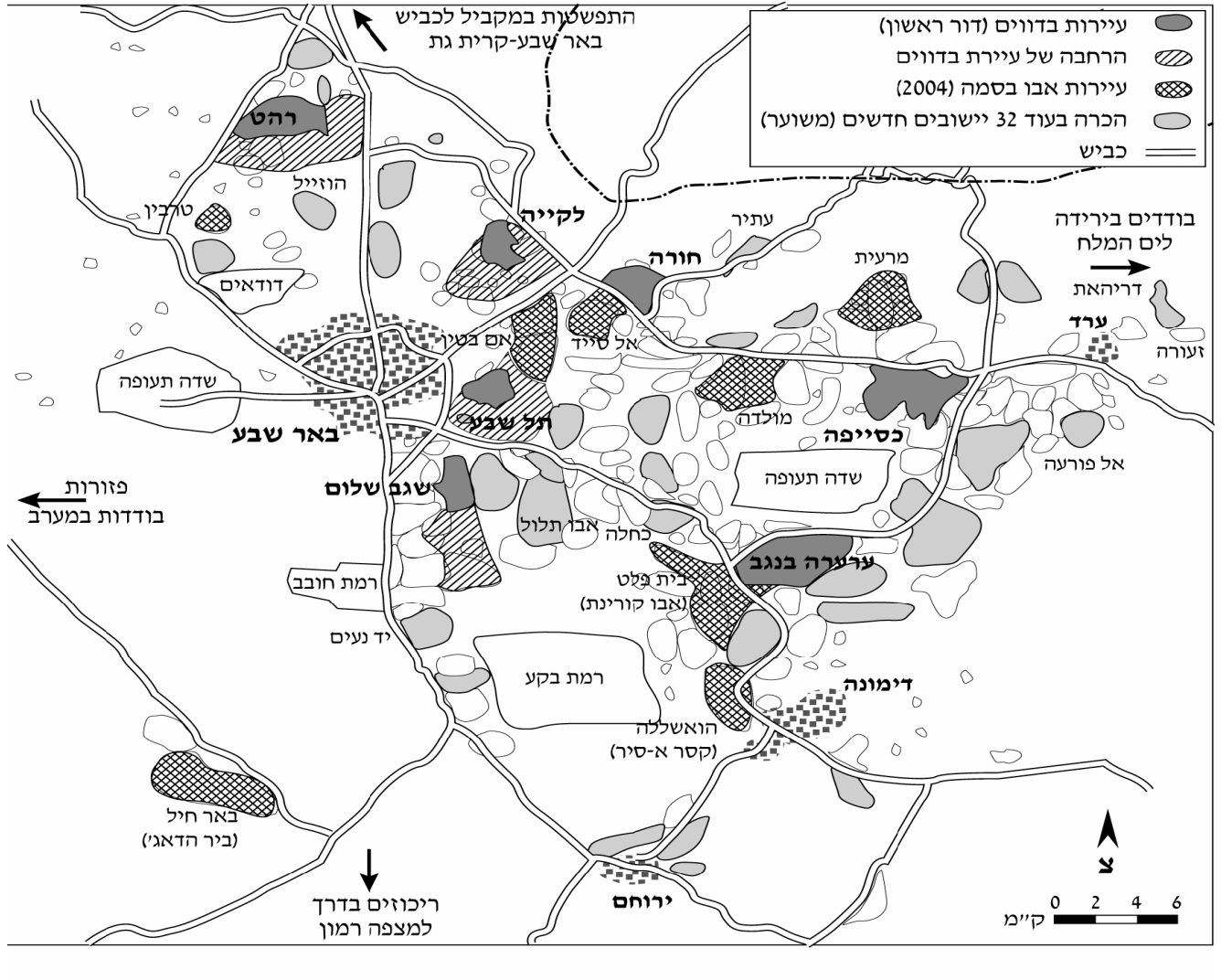
2.1. קשיי נגישות ואיתור האוכלוסייה לאור פיזור גיאוגרפי נרחב של האוכלוסייה בשטח.

2.2. הפוקדים לא עברו ממבנה למבנה כמתוכנן וכשהגיע למאהל שלא נכחו בו גברים, לא ניתן היה לבצע פקידה, עקב שמירה על כללי הצניעות.

2.3. השאלון לפקידת האוכלוסייה הבדווית, היה זהה לשאלון שמולא לכלל האוכלוסייה ולא הוכנו שאלות מתאימות לאוכלוסייה הבדואית.

2.4. חשש של התושבים מאיתור בנייה לא חוקית בעקבות הקישור הטכני שנעשה לצורכי המפקד בין אוכלוסייה ומבנים.

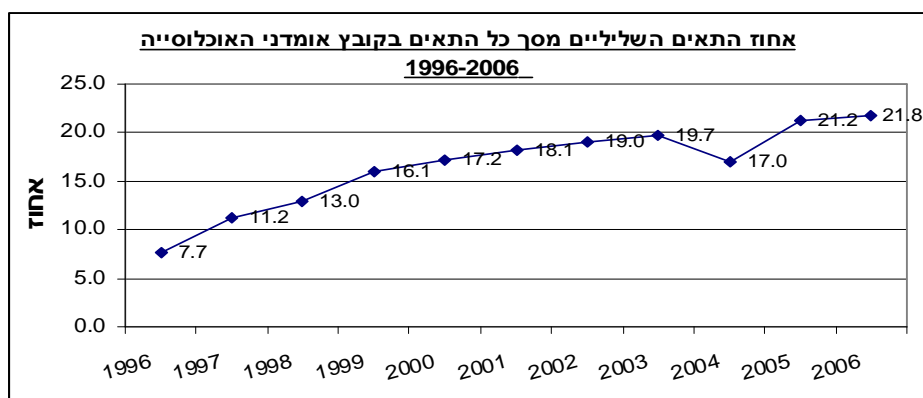
מתוך : ארנון סופר- בעקבות ועדת גולדברג- האם איבדה ישראל את הנגב הצפוני?
www.izs.org.il/sofer.pdf



לשיטת בניית אומדני האוכלוסייה השוטפים חסרונות הנובעים מעצם התהליך בו עוברים מרמת הפרט לרמת אוכלוסייה בתאים מצרפיים.

1. חסרון אחד קשור בטעויות עדכון ונובע מההבדלים בתכונות הדמוגרפיות או גיאוגרפיות של הפרט כפי שנרשם בקובץ המפקד, לבין התכונות הנמצאות במרשם האוכלוסין. דוגמה שכיחה לכך היא שבקובץ המפקד (ולאחריו קובץ בסיס האומדנים) אדם נרשם בכתובתו ביום המפקד כאשר כתובת זו אינה הכתובת בה הוא רשום במרשם האוכלוסין ולאחר מכן הלך לעדכן את כתובתו (במרשם האוכלוסין). בתהליך העבודה הנוכחי אנו מוסיפים אותו שלא לצורך באזור X וגורעים אותו גם כן ללא צורך מאזור Y. במידה וניהול אומדני האוכלוסייה היו מתקיימים ברמת ה"פרט" ניתן היה לגלות את הטעות ולא לבצע את השינוי.

2. טעויות העדכון שנוצרות בקובץ האומדנים יוצרות בעיות נוספות עם ההתרחקות משנת המפקד וישנם מצבים רבים בהם נמצא תאים "שליליים". ככל שמועד המפקד מתרחק ישנה תוספת של התאים השליליים. תא שלילי נוצר בעקבות גריעת אדם בעל תכונות מסוימות מתא ריק. נציין כי טעויות נוספות מוכנסות למערכת האומדנים שאינם בהכרח היווצרות של תאים שליליים אלא מקרים בהם הגריעה השגויה נעשית מתא שהערך בו

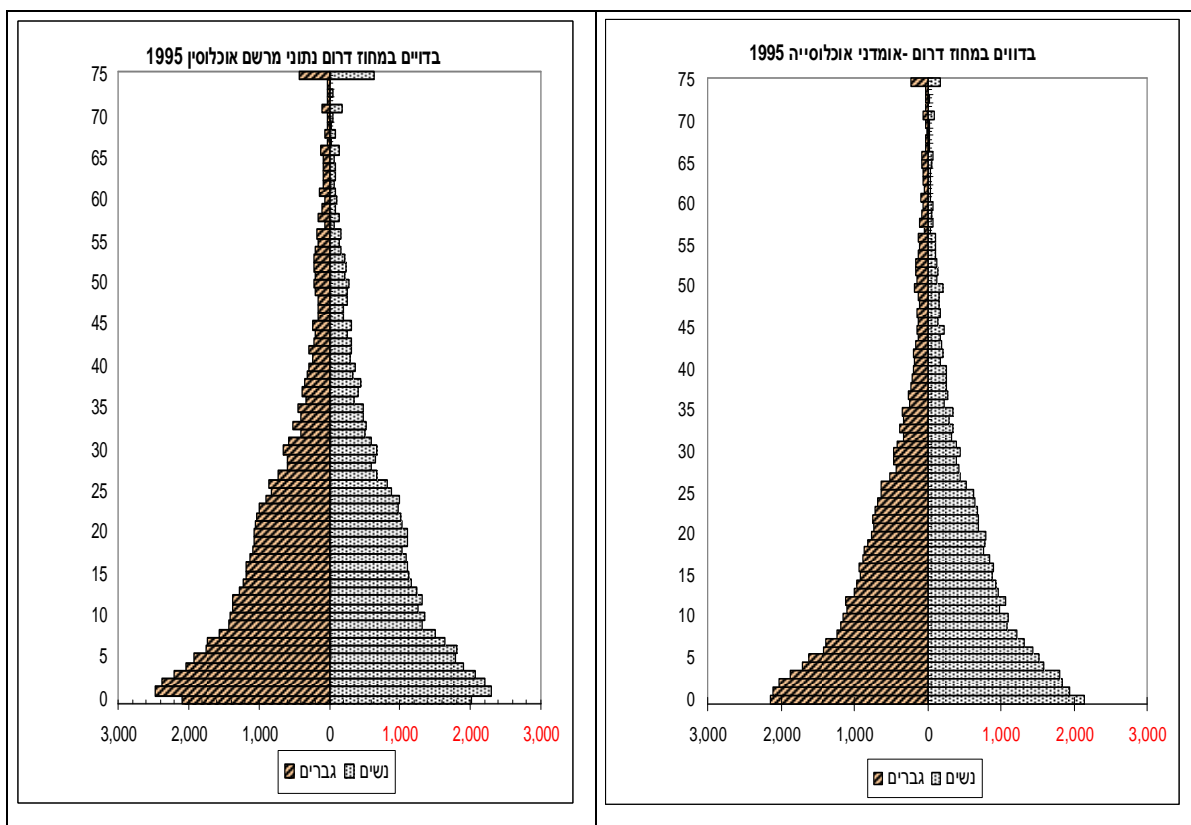


היה חיובי ועל כן הטעות אינה בולטת.

3. בעיה נוספת בשיטת אומדני האוכלוסייה היא תופעת גידול ה"תאים" בבסיס הנתונים. הסיבה לגידול במספר התאים קשורה בעיקר לסיבה שבכל שנה מצטרפים רישומים חדשים (נולדים, נפטרים, עולים וכו'). הגידול במספר התאים כתוצאה מגידול האוכלוסייה יחד עם הגידול בתאים השליליים מקרב את מספר התאים במערכת האומדנים למספר הרשומות באוכלוסייה בפועל. כך ה"יתרון" של ניהול אומדני האוכלוסייה בבסיס נתונים מצרפי שאמור להקטין את מספר הרשומות, כבר אינו מובהק.

נספח 4- הרכב תכונות האוכלוסייה הבדויות במחוז דרום;
 השוואה בין אומדני אוכלוסייה ומרשם האוכלוסין 1995

א. פירמידת גילים



מפירמידת הגילים עולה ההבדל בקרב בני 75 ומעלה בין מרשם האוכלוסין לאומדנים, במרשם האוכלוסין קיים ייצוג יתר לקבוצת גיל זו לעומת אומדני האוכלוסייה. ההבדלים באוכלוסייה בגילאים הגבוהים קשורים לבעיית אי הדיווח, או דיווח מאוחר של פטירות במרשם האוכלוסין שאינם באים לידי ביטוי באומדני האוכלוסייה. בעיית אי הדיווח רלוונטית גם לגילאי "00- תמותת תינוקות, בקרב הבדוים בנגב".²⁷

חוסר הדיווח במרשם האוכלוסין יצר את המצב שבזמן מפקד 1995, כאשר הגיעו סוקרי הלמ"ס לשטח הם לא מצאו/פקדו את כל אותם אנשים "לא מדווחים" ולכן הם אינם כלולים בבסיס האומדן בעוד שבמרשם האוכלוסין כל עוד לא התקבל דיווח הם נכללים באוכלוסייה. בעיה זו מוכרת וידועה כאחת מהבעיות במרשם האוכלוסין.

ההבדלים בהרכב האוכלוסייה משתקפים בפירמידת הגילים גם לאחר תיקוני סקר הערכת מפקד. ביכולתה של פירמידת גילים להאיר בעיות בהרכב האוכלוסייה או בעיות עתידיות העשויות להיווצר בעוד מספר שנים כגון; אוכלוסייה מזדקנת, אוכלוסייה צעירה, חוסר בנשים בגילאי פרוץ דוחק בשוק הנישואין וכדומה.

²⁷ חיזוק לכך ניתן לקבל ממחקרו של פרופ' שמלץ על הבדלים שנמצאו בהשוואת נתונים מפקדים לסטטיסטיקות שוטפות (מרשם) בנוגע לתמותת ילדים (למייס תשליה). מאז מחקרו של פרופ' שמלץ שיעור תמותת התינוקות בישראל ירד גם בקרב האוכלוסייה הבדוית. אם כי, בקרב הבדוים בדרום השיעורים עדיין גבוהים ביחס לכלל האוכלוסייה. שיעור תמותת תינוקות ממוצע לשנים 2004-2006 בקרב מוסלמים בנפת באר שבע עמד על 13.7 לעומת 8.0 בכלל האוכלוסייה המוסלמית ולעומת שיעור של 4.3 בכלל האוכלוסייה באותן שנים.

ב. הרכב גילאים

בטבלה מוצג הרכב האוכלוסייה המוסלמית במחוז דרום לפי גיל ומין בהשוואה בין אומדני האוכלוסייה לנתוני מרשם האוכלוסין.

בדוים במחוז דרום לפי גיל ומין 1995/2006-מספרים מוחלטים

הפרש			אומדנים 1995 (בסיס מפקד)			מרשם 1995			
נשים	גברים	סה"כ	נשים	גברים	סה"כ	נשים	גברים	סה"כ	
11,966	10,655	22,621	38,041	39,542	77,583	50,007	50,197	100,204	סה"כ
1,168	1,320	2,488	9,316	9,844	19,160	10,484	11,164	21,648	0-4
1,512	1,528	3,040	6,561	6,863	13,424	8,073	8,391	16,464	5-9
1,255	1,305	2,560	5,061	5,337	10,398	6,316	6,642	12,958	10-14
1,273	1,243	2,516	4,180	4,401	8,581	5,453	5,644	11,097	15-19
1,591	1,404	2,995	3,520	3,650	7,170	5,111	5,054	10,165	20-24
1,187	941	2,128	2,429	2,657	5,086	3,616	3,598	7,214	25-29
946	681	1,627	1,830	1,883	3,713	2,776	2,564	5,340	30-34
646	536	1,182	1,368	1,287	2,655	2,014	1,823	3,837	35-39
523	402	925	1,010	849	1,859	1,533	1,251	2,784	40-44
353	266	619	857	660	1,517	1,210	926	2,136	45-49
388	318	706	729	752	1,481	1,117	1,070	2,187	50-54
189	197	386	392	452	844	581	649	1,230	55-59
184	146	330	249	298	547	433	444	877	60-64
162	105	267	198	227	425	360	332	692	65-69
132	77	209	169	147	316	301	224	525	70-74
457	186	643	172	235	407	629	421	1,050	75+

הפרש			אומדנים 2006			מרשם 2006			
נשים	גברים	סה"כ	נשים	גברים	סה"כ	נשים	גברים	סה"כ	
8,917	6,946	15,863	77,231	79,507	156,738	86,148	86,453	172,601	סה"כ
-11	-31	-42	16,988	17,649	34,637	16,977	17,618	34,595	0-4
443	354	797	14,544	15,466	30,010	14,987	15,820	30,807	5-9
566	626	1,192	11,184	11,798	22,982	11,750	12,424	24,174	10-14
763	777	1,540	8,013	8,335	16,348	8,776	9,112	17,888	15-19
725	513	1,238	6,062	6,527	12,589	6,787	7,040	13,827	20-24
790	497	1,287	5,319	5,499	10,818	6,109	5,996	12,105	25-29
1,323	1,036	2,359	4,373	4,303	8,676	5,696	5,339	11,035	30-34
989	848	1,837	3,185	3,031	6,216	4,174	3,879	8,053	35-39
806	606	1,412	2,213	2,080	4,293	3,019	2,686	5,705	40-44
616	423	1,039	1,560	1,457	3,017	2,176	1,880	4,056	45-49
397	350	747	1,201	971	2,172	1,598	1,321	2,919	50-54
270	215	485	892	664	1,556	1,162	879	2,041	55-59
313	212	525	785	734	1,519	1,098	946	2,044	60-64
143	151	294	458	448	906	601	599	1,200	65-69
103	93	196	262	260	522	365	353	718	70-74
681	276	957	192	285	477	873	561	1,434	75+

מהנתונים בולט הפער בין האומדנים השוטפים של הלמ"ס, לאלו של מרשם האוכלוסין גם לאחר תיקון תוצאות מפקד 1995 (פער קרוב של 23%)²⁸. בדיקת מקור ההבדל העלתה כי כרבע מהפער נמצא בקרב ה"פזורה" הבדווית בדרום, אוכלוסייה מוסלמית שאינה מתגוררת ביישובים מוכרים. בשנת 2006 (11 שנים מאוחר יותר) הפער בין המקורות (אומדנים ומרשם אוכלוסין) הצטמצם ועמד על 9% בלבד, כאשר בשנת 2006 כמעט ולא נמצא הבדל בקרב מי שנולדו בתקופה הנחקרת גילאי 0-4 ו- 5-9. ניתן ליחס זאת לכך שהדיווח על הלידות מגיע ישירות ממרשם האוכלוסין כלומר, המקור זהה ולכן הפער בקבוצת גיל זו בין שני המקורות שולי ונובע מתיקונים ודיווחים מאוחרים.

ג. מצב משפחתי

תהליך היווצרות אחוז רווקות שלילי ומנגד אחוז נשואות שעובר את רף 100 האחוזים, נגרם כתוצאה מבסיס אוכלוסייה שאינו נכון ואולי אף שגוי. בשנת 1995 קיימים פערים באומדן האוכלוסייה בין המרשם וקובץ האומדנים השוטף, פער זה גדל כאשר גוזרים מאוכלוסיית מחוז דרום רק את הפזורה הבדווית. ע"פ נתוני המרשם יש הרבה פחות רווקות ונשואות מאשר באומדנים. לשם המחשה נדגים את המקרה על הרווקות, ניקח את "X" אשר הייתה רווקה ב-1995 ונישאה בתקופה שבין 1996-2006, מצבה המשפחתי מעודכן לנשואה. בתהליך מתבצעת גריעה מהרווקות לטובת הנשואות במערכת האומדנים (נזכיר כי מדובר בקובץ מצרפי לכן לא ניתן לבצע תיקון על הרשומה הרלוונטית). בסיס האוכלוסייה אינו מתוקן או משתנה בעקבות העדכון ונותר כפי שנקבע בשנת 1995, כך שישנה הקטנה מתמשכת בקבוצת ההתייחסות. שינויים אלה מצטברים במהלך השנים ויוצרים את המצב בו מספר הרווקות על פי האומדנים הוא שלילי.

זמן	t	t+1	נשים שנישאו "n"
רווקות נשואות	s m	s - n m + n	

ברגע שמספר הנישואות שנגרעות מהרווקות גדול ממספר הרווקות שבבסיס האומדנים נוצר מצב של אוכלוסייה שלילית. $m - n < 0$

הדוגמה שהוצגה משקפת את תהליך היווצרות תאים שליליים²⁹ על ידי הקטנה/גריעה מתמשכת של האוכלוסייה לאור עדכוני המרכיבים המתקבלים ממרשם האוכלוסין.

²⁸ ההבדל בהפרש בין האומדנים למרשם ב- 1995 עומד על 22,600 רשומות. בדיקת הרשומות שלא קושרו מצאה כ- 30,000 רשומות של בדווים שלא נכללו באומדן המפקדי. הסיבות להבדלים נובעים מכך כי הנתונים בטבלה הם לאחר זקיפת הרשומות, יתרת ההפרש נובעת מפרק הזמן שעבר בין מועד המפקד שהיה בנובמבר 1995 לאומדני האוכלוסייה שמתייחסים לדצמבר 1995.
²⁹ תא שלילי נוצר בעקבות גריעת אדם בעל תכונות מסוימות מתא ריק, או מתא שהיה חיובי וצבר גריעות רבות והטעות בו אינה בולטת, פירוט נוסף בפרק 2.

שם	מקור הנתונים	מונה	מכנה	קריטריונים
TFR2	מרשם אוכלוסין	ילדים שנולדו בין 1995-2006	נשים הנמצאות במרשם התושבים 2006	ילדים שנולדו בין 1995 ל-2006 והאם לא זוהתה במרשם האוכלוסין לא נכללו במונה
TFR3	מרשם אוכלוסין	ילדים שנולדו בין 1995-2006	נשים הנמצאות במרשם התושבים 2006	ילדים שנולדו בין 1995 ל-2006 והאם זוהתה במרשם האוכלוסין אך, נכנסה בתהליך של "איחוד משפחות" בתקופה הרלוונטית נכללו באוכלוסייה ובמניין הלידות

תרחיש TFR2 המתבסס על מרשם האוכלוסין כולל רק את הילדים שנולדו בתקופה הרלוונטית ואמם זוהתה במרשם האוכלוסין. בכדי למנוע מצב בו הערך המחושב ישתנה ברגע שנכלול את הילדים ואמם אשר נכנסו למרשם בתהליך "איחוד משפחות" בתקופה הרלוונטית, נבדק ה-TFR גם בתנאים הללו להלן-TFR3. בניית שני תרחישים לחישוב ה-TFR מקובץ המרשם עבור הבדויות, נעשה כיוון שידוע כי ישנם ילדים שנולדים לאב בדווי בעוד האם עדיין אינה בעלת "אזרחות" ישראלית ולכן אינה כלולה במרשם האוכלוסין.

בכדי לבדוק את השפעת הלידות הני"ל על רמת הפריון נבנו שני התרחישים. האחד, אינו כולל את הילדים ואמותיהם והשני כולל את הילדים ואמותיהם אשר נכללו בסופו של התהליך במרשם, דרך תהליך איחוד המשפחות בתקופת הזמן שהוגדרה. הנתונים שהתקבלו כמעט ולא הציגו הבדלים (נמצאו הבדלים בחלק מהשנים בתקופה הנחקרת שהיו זניחים במיוחד) לכן, הוחלט לא להציג את התרחיש השלישי כיוון שהוא חסר משמעות עבור השאלה המרכזית של העבודה.

לפוליגמיה השפעה על חישוב שיעור הפריון הכולל לאישה. כיוון שנישואים פוליגמיים אינם חוקיים בישראל ידועים מקרים בהם נרשמת לידה (של האישה השנייה) לזכותה של האישה הראשונה והרשומה. בבדיקה פנימית שנעשתה בלמ"ס שבדקה וקשרה בין נתוני מרשם האוכלוסין ונתוני המפקד ב-1995 נמצא כי רק 3% מהגברים החשודים בפוליגמיה נרשמו להם 2 "לידות" באותה שנה. כלומר, יש לידות שיוחסו לאישה החוקית בעוד בפועל הן של אישה נוספת, מספר המקרים הוא נמוך ולא בעל השפעה³⁰ כך שלא היה צורך בבניית והצגת תרחיש נוסף.

³⁰ אחמד חליחל, עבודה פנימית, למ"ס

נספח 6 : טבלת ריכוז אומדני אוכלוסיית הבדווים (מוסלמים) במחוז דרום : 1995

הנתונים מעוגלים לאלפים

פעולה	מפקד 1995 4.11.1995	מרשם 1995	אומדן אוכלוסייה 31.12.1995
רשומות שנפקדו וקושרו למרשם האוכלוסין	69.0		
¹ רשומות שנפקדו ולא קושרו למרשם	10.0		
תוצאות מפקד 1995 (4.11.95) (לפני זקיפה)	79.0		
רשומות שלא נפקדו ונמצאו במרשם		30.1	
תיקון אוכלוסיית הבדווים בדרום	6.0		
סה"כ אומדן אוכלוסייה מתוקן (31.12.1995)	85.0	102.2	85.7

1-כולל את חסרי תעודת זהות (כולל גם בעלי תעודת זהות שגויה/חלקית)

Abstract

This paper evaluates the differences among the various data sources for calculating the estimates of the Bedouin population, which reside in the southern district of Israel. In addition, we evaluate the impact of the differences on calculating various demographic indexes between the years 1995 – 2006. The data sources include the Population Register and the Aggregate Population Estimates (based on the census). The Bedouin population base which was determined as a result of the Population Census of 1995 was revised through the imputation of some additional 6,000 individuals. Nonetheless, in retrospect, it seems that the census resulted in underestimation of the Bedouin population in the southern district.

For the purpose of evaluating this underestimation, the missing records, at the population register, were scrutinized via the population register for demographic changes that occurred during this period. The results showed that some 60% of the missing records have registered at least one demographic change (such as birth, death, address change or personal status). This reinforces the claim that these records should have been added to the population base after the census.

The effect of the underestimation of the Bedouin population is visible in the values of the demographic indexes which sometimes have registered unrealistic values, as a result. Significant differences were revealed in the value of the index that was calculated based on the current population estimates and the value of the one calculated based of the population register estimates. This illustrated the problematic aspect of using the census's base population for the Bedouin population.

Based on the evaluation done in this work, the alternative of using the population register to estimate the size of the Bedouin population in the southern district, was revealed as best, despite some shortcomings. In this case, it seems that the population register is preferable to the use of the census's determined population base. Therefore, using the population register to calculate the estimated Bedouin population and the demographic indices will better represent the population.

**Published by the Central Bureau of Statistics, 66 Kanfe Nesharim St.,
Corner Bachi St., P.O.B 34525, Jerusalem 91342, Israel
Tel. 972-2-6592666; Fax: 972-2-6521340
Internet Site: www.cbs.gov.il
E-Mail: info@cbs.gov.il**

The Central Bureau of Statistics (CBS) encourages research based on CBS data. Publications of this research are not official publications of the CBS, and they have not undergone the review accorded official CBS publications. The opinions and conclusions expressed in these publications, including this one, are those of the authors and do not necessarily represent those of the CBS.

Permission for republication in whole or part must be obtained from the authors.

WORKING PAPER SERIES

NO.50

**The Bedouin Population in Israel
Population Register Compared with Population Estimation as
Basis of Demographic Indexes**

Yifat Shani Abuhazira*

ניסן תש"ע, מרץ 2010 March

*Central Bureau of Statistics – Census and Demography Department