

סדרת ניירות עבודה
WORKING PAPER SERIES

מס' 17 No.

**הסדרי מגורים של צעירים בישראל בשנת 2000,
לפי מאפיינים דמוגרפיים ותכונות חברתיות-כלכליות**
**Living Arrangments of Young Adults in Israel in 2000,
by Demographic and Socio-Economic Characteristics**

שושי אינהורן*
Shoshi Einhorn*

כסלו תשס"ו, דצמבר 2005 December

*** הלשכה המרכזית לסטטיסטיקה – תחום דמוגרפיה**

*** Central Bureau of Statistics – Demography Sector**

The English abstract appears on the other side.

הוצאת הלשכה המרכזית לסטטיסטיקה, רח' כנפי נשרים 66, פינת רח' בקי,

ת"ד 34525, ירושלים 91342

טל': 02-6592666 ; פקס: 02-6521340

אתר הלמ"ס באינטרנט: www.cbs.gov.il

דואר אלקטרוני: info@cbs.gov.il

הלשכה המרכזית לסטטיסטיקה (הלמ"ס) מעודדת מחקר המבוסס על נתוני הלמ"ס באמצעות חוקרים עצמאיים. פרסומי תוצאות מחקרים אלו אינם פרסומים רשמיים של הלמ"ס, והם לא עברו את הביקורת שעוברים פרסומים רשמיים של הלמ"ס. הדעות והמסקנות שבאות לידי ביטוי בפרסומים אלה, כולל בפרסום זה, הן של המחברים עצמם ואינן משקפות בהכרח את הדעות והמסקנות של הלמ"ס. פרסום מחדש, כולו או מקצתו, טעון אישור מוקדם של המחברים.

תוכן העניינים

5	תקציר.....
7	1. מבוא
7	2. סקירת ספרות ורקע.....
7	2.1 מבנה המשפחה והצעירים.....
8	2.2 גורמים המשפיעים על הסדרי המגורים.....
9	2.3 המשפחה בישראל.....
9	3. שאלות
10	4. שיטות.....
10	4.1 טיפולוגיית הסדרי מגורים.....
11	4.2 הגדרות.....
12	4.3 מקור הנתונים ומגבלותיהם.....
13	5. תהליכים דמוגרפיים ומבנה המשפחה בישראל.....
15	6. הסדרי מגורים של צעירים – ישראל 2000: תמונת מצב.....
15	6.1 כלל הצעירים, לפי גיל.....
18	6.2 יהודים, ערבים ועולים.....
23	6.3 מבט ממוקד על הסדרי המגורים.....
28	6.4 מאפיינים חברתיים-כלכליים והסדרי מגורים: השכלה, סטטוס עבודה, סטטוס לימודים ומוצא (בקרוב בני 25-29).....
32	6.5 ניתוח רב-משתני באמצעות רגרסיה לוגיסטית מולטינומית.....
37	7. דיון ומסקנות.....
37	7.1 הסדרי מגורים לפי גיל.....
38	7.2 הסדרי מגורים לפי מין.....
38	7.3 הסדרי מגורים לפי קבוצת אוכלוסייה.....
39	7.4 הסדרי מגורים לפי מוצא והשכלה.....
39	7.5 הסדרי מגורים לפי סטטוס עבודה (תעסוקה ומשלח יד) וסטטוס לימודים.....
39	7.6 הסדרי מגורים של עולי 1990 ואילך מבריה"מ לשעבר.....
40	8. סיכום
42	רשימת ספרות.....
45	נספח

תקציר

בעבודה זו מוצגת תמונת מצב של הסדרי המגורים של צעירים בני 18-34 בישראל, בשנת 2000. הנתונים התקבלו מתוך סקר כוח אדם שמבצעת הלשכה המרכזית לסטטיסטיקה [למ"ס].

בחלקה הראשון של העבודה נבחנים הסדרי המגורים שבהם חיים הצעירים, תוך השוואה בין יהודים לערבים, בין כלל הצעירים היהודים לעולי 1990 ואילך מבריה"מ לשעבר, בין קבוצות הגיל השונות ובין גברים לנשים.

בחלקה השני של העבודה מזוהים הגורמים המשפיעים על הסדרי המגורים של הצעירים, באמצעות מודל סטטיסטי הבונה רגרסיה לוגיסטית מולטינומית. נבחנת השפעת המשתנים: גיל, מין, קבוצת אוכלוסייה, מוצא, השכלה, משלח יד, תעסוקה ולימודים, כאשר ההתייחסות היא לאחד משלושה הסדרי מגורים של הצעירים: עם ההורים, עם משפחה משלהם (בן/בת זוג ו/או ילדים) ובמשק בית לא-משפחתי (לבד או עם שותפים).

נמצא, כי לצעירים באוכלוסיות השונות בישראל יש דפוס מגורים מסורתי, המתבטא בדרך כלל במסגרת מגורים משפחתית. תוצאות הרגרסיה מצביעות, כי יש חשיבות למשתנים שנבדקו בקביעת הסדרי המגורים. מאפיינים אלה קשורים לרוב ליכולת כלכלית לגור באופן עצמאי, אך גם לערכים ולנורמות הנוגעים להסדרי מגורים. נמצא כי מסגרת מגורים לא-משפחתית, לבד או עם שותפים, מהווה אלטרנטיבה עבור הצעירים היהודים, אך לא עבור הערבים, וכן עבור גברים יותר מאשר עבור נשים. עם זאת, משקל הצעירים הגרים עם ההורים גבוה יותר בקרב הגברים מאשר בקרב הנשים. עוד נמצא, כי קוהביטציה (מגורים משותפים של בני זוג ללא נישואין) קיימת בקרב הצעירים היהודים, אך לא בקרב הצעירים הערבים, ושכיחה בעיקר בגיל 25-29.

מילות מפתח: צעירים, מגורים עם ההורים, קוהביטציה, הסדר מגורים לא-משפחתי, מגורים לבד, מחזור חיים, תכונות חברתיות-כלכליות.

תודת המחברת לכל מי שקרא והעיר את הערותיו.

תודה מיוחדת לד"ר אליהו בן משה, לד"ר צ'רלס קימן ולד"ר אריה רייטר (מהלשכה המרכזית לסטטיסטיקה), וכן לד"ר גיא סטקלוב (מהמחלקה לסוציולוגיה באוניברסיטה העברית) על העזרה הרבה.

עריכה ועיצוב : גף הוצאה לאור, הלשכה המרכזית לסטטיסטיקה

1. מבוא

המשפחה הייתה מאז ומתמיד מסגרת עיקרית שבה נולדים, גדלים ומתפתחים הפרטים. שנות הגיל 18-34, אשר יידונו כאן, מהוות שלב בחיים שבו ילדים הופכים למבוגרים ואשר בו מתרחשים שינויים רבים הקשורים בנישואין ופריון, בלימודים ובעבודה, ובישראל גם בשירות הצבאי. לשינויים אלה יש השלכות על המצב המשפחתי ועל הסדרי המגורים, וכן יש להם תפקיד ביצירת מעברים רבים במחזור החיים. בדרך כלל, זהו השלב שבו מקימים בית נפרד ומשפחה חדשה, בעקבות נישואין ולידת ילדים.

חשיבות המחקר של מגורי צעירים בבית ההורים ("living at home") ותהליך עזיבתם את בית ההורים ("leaving home"), היא בהבנת מחזור החיים, היחסים הבין-דוריים ומבנה המשפחה (Goldscheider, Thornton and Young-DeMarco, 1993).

עבודה זו כוללת תיאור של הסדרי המגורים של הצעירים בישראל בשנת 2000. בתיאור הממצאים נעשתה הפרדה בין קבוצות הגיל 18-24, 25-29 ו-30-34. בתוך כל קבוצה נערכה השוואה בין גברים לנשים הן בקרב היהודים, הן בקרב הערבים והן בקרב עולי 1990 ואילך מבריה"מ לשעבר (יהודים ולא-יהודים). העבודה כוללת גם ניתוח רב-משתני, הבוחן את הקשר שבין המאפיינים הדמוגרפיים והחברתיים-כלכליים של הצעירים (גיל, מין, קבוצת אוכלוסייה, מוצא, השכלה, משלח יד, תעסוקה ולימודים) לבין הסדרי המגורים שלהם.

2. סקירת ספרות ורקע

2.1 מבנה המשפחה והצעירים

מבנה המשפחה,¹ המהווה יחידה בסיסית של החברה, הפך בעשורים האחרונים של המאה העשרים לגמיש ומגוון יותר מבעבר (Dumas, 1995; Pullinger and Summerfield, 1997). המשפחה ה"מסורתית", שהייתה שכיחה ביותר, היא משפחה גרעינית ובה זוג נשוי וילדיהם. בחברות מערביות רבות המשפחה ה"מסורתית" נפוצה היום פחות מבעבר, כתוצאה מעלייה בשיעורי הקוהביטציה (מגורים משותפים ללא נישואין) ושינויים בדפוסי הנישואין, הגירושין וההורות. הזוגות הלא-נשואים הם עדות לתופעה של מציאת דרכים אחרות להקמת משפחה, תופעה ההולכת ומתרחבת במדינות מערביות (Bumpass and Lu, 2000; Murphy, 2000; Pullinger and Summerfield, 1997; Peron, 1999). בין הגורמים החברתיים-כלכליים המשפיעים על תהליכים אלו יש לציין את העלייה ברמת ההשכלה של נשים ואת העלייה בשיעורי ההשתתפות של נשים בכוח העבודה, וכן את הבחירה בבניית קריירה תעסוקתית לפני בניית משפחה, אם בכלל. חשיבות רבה יש גם להתרחבות השימוש באמצעי מניעה.

בחברות רבות, עזיבת בית ההורים נחשבת צעד חשוב במעבר מילדות לבגרות חברתית ולעצמאות. יחסית לעבר, צעירים נוטים היום לדחות אירועים מרכזיים כמו נישואין, הולדת ילדים או כניסה לשוק העבודה, למשל על ידי הארכת תקופת הלימודים. צעירים אשר לא הקימו משפחה משלהם, מאמצים לעצמם סוגים שונים של הסדרי מגורים: מצד אחד, רבים מהם עוזבים את בית ההורים לטובת מגורים לבד או עם שותפים שאינם בני משפחה; זאת בהשפעת הרחבת האפשרויות הכלכליות והחברתיות למגורים עצמאיים הקיימות כיום (United Nations, 2000). מצד שני, צעירים רבים נשארים לגור עם הוריהם, תופעה המתרחבת מאז אמצע שנות ה-80 במדינות רבות (Australian Bureau of Statistics, 1999; Corijn and Manting, 2000; Davanzo and Goldscheider, 1990; Dumas, 1995). תופעה זו נקראת "The cluttered-nest", "הקן המלא", ובמסגרתה יותר ויותר צעירים דוחים את היציאה מבית ההורים, ובכך יוצאים נשכרים מהיתרונות שיש

1 במובן שנשתמש במונח להלן, "משפחה" היא בעיקר מסגרת מגורים של זוג ללא ילדים, או ילדים והוריהם. ראו פרק "שיטות", סעיף "הגדרות".

לבית ההורים להציע. הגברים, יותר מן הנשים, גרים כ"ילדים" בבית הוריהם (Australian Bureau of Statistics, 2002; Dumas, 1995; Murphy and Berrington, 1993).

הן העיתוי והן הסיבה לעזיבת בית ההורים השתנו עם השנים. בעבר, צעירים היו עוזבים את בית הוריהם בעיקר בעקבות נישואין. כיום, סיבות אחרות נעשו מקובלות יותר: השכלה, עבודה, הסדרי מגורים אחרים כמו קוהביטציה ומגורים עצמאיים (Blanco and Kluve, 2002; Corijn and Manting, 2000).

אם כן, צעירים היום דוחים הקמת משפחה חדשה, חלקם נשארים לגור עם ההורים וחלקם עוזבים, מסיבות שאינן נישואין, לטובת מגורים עצמאיים במסגרת לא-משפחתית. שלא כבעבר, הסדרי מגורים כגון קוהביטציה, מגורים לא-משפחתיים וחד-הוריות (הורה, בדרך כלל האם, עם ילד/ים), נפוצים היום הרבה יותר בקרב הצעירים.

2.2 גורמים המשפיעים על הסדרי המגורים

בדומה להחלטה להינשא או ללדת, תהליך עזיבת בית ההורים מושפע מגורמים חברתיים-כלכליים ותרבותיים שונים. רקע משפחתי ומאפיינים אישיים הם גורמים חשובים המשפיעים על סיבת העזיבה ועיתויה. רקע כלכלי, רקע דתי, סוג משפחה, מין, השכלה ועבודה, שאיפה לעצמאות ופרטיות, ונורמות הנוגעות לעזיבת הבית – כל אלה משפיעים על ההחלטה אם להישאר בבית ההורים או לעזוב לטובת מגורים עצמאיים. תאוריית "מעגל החיים" מניחה, כי מחזור החיים של הפרט הנו רצף של חוויות אישיות משתנות בעבר ובהווה, המושפעות זו מזו. המשפחה שבה גדלים, היא משתנה חשוב המשפיע מאד על מחזור החיים של האדם, שכן ההקשר המשפחתי מגדיר רווחים והפסדים כלכליים, חברתיים ופסיכולוגיים, שיש להם השפעה על החלטות הנוגעות להסדרי המגורים של הצעירים. החשיבות של השכלת ההורה, למשל, היא בהיותה קשורה בהימצאותם של מקורות כספיים, סביבה מעודדת לימוד ושיאיפות בתחום ההשכלה של הצעיר, וכן חינוך מודרני שבו עצמאות הצעיר מוערכת מאוד וקשורה במושגים מרכזיים כמו אינדיבידואליזם וחילוניות (Australian Bureau of Statistics, 2002; Corijn and Manting, 2000; Dumas, 1995; Mulder, Clark and Wagner, 2002; United Nations, 2000).

עבור צעירים שטרם הקימו משפחה משלהם, הבחירה בין מגורים עצמאיים לבין מגורים עם ההורים היא לעתים אמביוולנטית. מצד אחד, למגורים משותפים עם ההורים יתרונות כלכליים רבים, כמו שילוב והגדלת סך ההכנסות של בני משק הבית, אם כי לעתים צעירים הגרים עם ההורים יוצרים עלויות להוריהם. מצד שני, ההורים עשויים להגביל את חופש הבחירה של הצעירים בקבלת החלטות שונות, ובפרט אלה הנוגעות לענייניהם הכספיים. מסקר חברתי שנערך בקנדה ב-1990, ניתן ללמוד כי צעירים רוצים לעזוב את בית ההורים מתוך רצון לעצמאות ופרטיות. מצד ההורים – רבים מהם, הנמצאים בשלב הקן הריק, מדווחים על אושר גדול יותר בנישואיהם. זה עשוי להיות קשור בעובדה, שנוכחות ילד מבוגר מגבילה, לעתים, את פרטיות ההורים (Dumas, 1995; Davanzo and Goldscheider, 1990).

ניתן לטעון, כי מכיוון שמגורים משותפים מפחיתים את הפרטיות ומגבירים את החיכוך בין בני הבית, הרי שמי שיש לו אפשרות כלכלית יעזוב את בית הוריו. עבור רבים צעד זה נדחה עד להשלמת השכלה או השגת עצמאות כלכלית. סביר להניח כי שינויים באחוז הגרים עם ההורים קשורים בשינויים בגורמים כמו השכלה, תעסוקה וגיל הנישואין הראשונים.

עם העלייה בגיל, חלה עלייה גם בעצמאות החברתית, הפסיכולוגית והכלכלית של הצעירים, דבר המעודד מגורים נפרדים מההורים אצל מי שטרם נישא. כמו כן, ככל שהמעמד החברתי-כלכלי גבוה יותר, חיים יותר במגורים עצמאיים בנפרד מההורים. מנגד, יש הטוענים כי עצמאות כלכלית אינה הגורם היחיד המשפיע על ההחלטה אם לעזוב את בית ההורים או להישאר בו. הסבר אפשרי לנטייה להישאר בבית ההורים הוא, שכיום הורים מגבילים פחות את הילדים הבוגרים, אשר נהנים הן מעצמאות והן מיתרונות

המגורים עם ההורים. ישנם מחקרים הטוענים כי הורים וילדים חולקים היום ערכים דומים יותר מבעבר, וכי חל צמצום בפער הדורות (Australian Bureau of Statistics, 2002; Dumas, 1995).

בקרב מי שאין לו בן/בת זוג או ילדים, נמצא הבדל בין גברים לנשים: גברים נוטים יותר לגור עם ההורים מנשים, ואילו נשים רבות מעדיפות לגור במשק בית לא-משפחתי.² ייתכן שגברים הגרים עם הוריהם נהנים יותר מחופש פעולה מאשר נשים. ייתכן גם, שמתוך דאגה, קיימת נטייה בקרב הורים להגביל יותר את בנותיהם הגרות אתם, מאשר את בניהם. כמו כן, פעמים רבות נערות צעירות שותפות יותר מנערים במשימות משק הבית, ולכן, בשלב מאוחר יותר, הן יכולות לנהל משק בית עצמאי בקלות רבה יותר (Davanzo and Goldscheider, 1990).

2.3 המשפחה בישראל

בשנים שמאז קום המדינה ועד ימינו התרחשו בארץ שינויים דמוגרפיים-חברתיים הדומים לשינויים שהתרחשו בארצות אחרות. שיעורי הנישואין ירדו וגיל הנישואין הממוצע עלה, גיל הלידה הראשונה נדחה וחלה ירידה בפרייה. כמו כן נרשמה עלייה בשיעורי הגירושין. שינויים דמוגרפיים אלו הביאו לשינויים בדפוסי המגורים של האוכלוסייה בישראל, ובעיקר בחברה היהודית, ובתוכה הצעירים. גם בקרב הערבים חלו שינויים דמוגרפיים-חברתיים, אך נקודות הפתיחה השונות וקצב שינוי מתון יותר אצל הערבים יצרו מצב של שתי קבוצות שונות בעלות מאפיינים חברתיים ודמוגרפיים מובחנים, הבאים לידי ביטוי גם במבנה המשפחה ובהסדרי המגורים.

החל בשנת 1990 הגיעו לארץ מאות אלפי עולים מבריה"מ לשעבר, המתאפיינים בתכונות דמוגרפיות שונות מיתר האוכלוסייה בישראל. אוכלוסייה זו מבוגרת יותר, בעלת פרייה נמוך יותר, אך עם זאת גיל הנישואין אצלה צעיר יותר. בקרב העולים האלה, משקל משקי הבית המשפחתיים², ובעיקר אלה המורכבים מיותר ממשפחה אחת (משפחה אחת עם אחרים שאינם חלק ממנה, או שתי משפחות ויותר), גדול יותר מאשר בקרב כלל משקי הבית היהודיים. כתוצאה מכך, אחוז משקי הבית הלא-משפחתיים² קטן יותר. כמו כן, אחוז המשפחות של זוגות ללא ילדים ושל משפחות חד-הוריות גדול יותר בקרב העולים לעומת כלל המשפחות היהודיות בארץ. במקביל, אחוז המשפחות של זוגות עם ילדים נמוך בקרב העולים מאשר בקרב כלל היהודים (למ"ס, 2000 (א); למ"ס, 2001, לוחות 2.19, 5.4; סבטאלו, 1996).

3. שאלות

השאלה שעליה נרצה לענות בעבודה זו היא, מהי התפלגות הסוגים של הסדרי המגורים שבהם חיים הצעירים, וכיצד התפלגות זו שונה בין קבוצות הגיל, בין קבוצות האוכלוסייה ובין שני המינים. במסגרת שאלה זו נברר כמה מן הצעירים גרים במשק בית לא-משפחתי² – לבד או עם שותפים. בין אלה אשר כן חיים עם משפחה, נברר מהם סוגי המשפחות שבהם חיים הצעירים ומהו מקומם באותה משפחה: האם הם מתגוררים עם הוריהם כ"ילדים" או שכבר הקימו משפחה משלהם וחיים עם בן/בת זוג, האם יש להם כבר ילדים משלהם והם חיים אתם, והאם הם מגדלים את ילדיהם עם בן/בת זוג או שהם הורים יחידים. נוסף על כך נרצה לבחון עד כמה הצעירים, ומי מהם, חיים בקוהביטציה (מגורים משותפים ללא נישואין) כתא משפחתי מקביל לנישואין.

שאלה מרכזית נוספת בעבודה היא, מהו הקשר בין התכונות הדמוגרפיות והחברתיות-כלכליות של הצעירים לבין הסדרי המגורים שלהם. באמצעות רגרסיה לוגיסטית תיבחן השפעתם של המאפיינים: גיל, מין, קבוצת אוכלוסייה, מוצא, השכלה, משלח יד, תעסוקה ולימודים, על צורת המגורים של הצעירים

2 ראו פרק "שיטות", סעיף "הגדרות".

באחד משלושה הסדרים: עם ההורים, עם משפחה משלהם (בן/בת זוג ו/או ילדים) ובמשק בית לא-משפחתי (לבד או עם שותפים).

4. שיטות

4.1 טיפולוגיית הסדרי מגורים

אחד החידושים שפותחו במחלקה לדמוגרפיה בלשכה המרכזית לסטטיסטיקה מאז שנת 1997, הוא ההבחנה בין המונח "משק בית" למונח "משפחה" (ראו הגדרות בהמשך). הבחנה זו בין המונחים חשובה, שכן האחד מוגדר במונחים כלכליים, ואילו האחר מבוסס על קשרי משפחה (הורות או זוגיות). משק בית אינו מקביל בהכרח למשפחה, שכן הוא יכול לכלול אדם אחד בודד, או לחלופין כמה משפחות. למעשה, הבחנה זו מאפשרת, לראשונה, התייחסות והפקת סטטיסטיקה נפרדת למשפחות. בניית טיפולוגיות חדשות של סוגי המשפחות ומשקי הבית מאפשרת לאמוד את מספרן של המשפחות השונות בישראל, את תכונותיהן ואת דפוסי המגורים שלהן, וכן לאמוד את מספר הנפשות המרכיבות אותן. טיפולוגיות אלו הן בנות השוואה עם טיפולוגיות דומות הנהוגות בלשכות סטטיסטיות של מדינות אחרות (למ"ס, 2002(ב)).

את הסדרי המגורים של הצעירים במשקי הבית ניתן לתאר ב**טיפולוגיה פשוטה**:

צעירים עשויים לגור **עם משפחה** – כילדים עם הוריהם או במשפחה שהם הקימו בעצמם, או **ללא משפחה** – לבד או עם שותפים שאינם קרובי משפחתם ("משק בית לא-משפחתי").

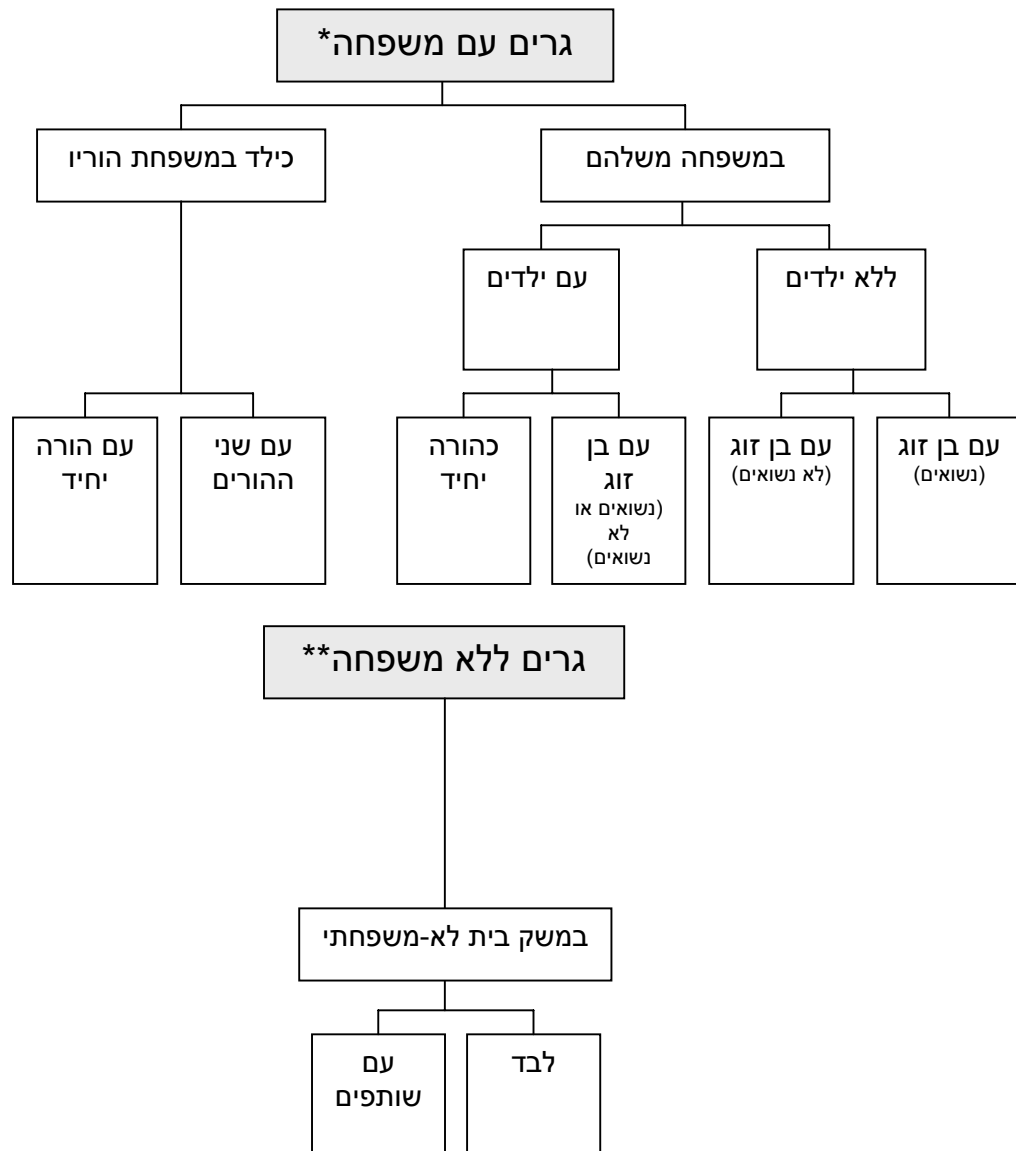
אלה המתגוררים **כילדים עם הוריהם** יכולים להתגורר עם שני ההורים או עם אחד מהם בלבד.

אלה המתגוררים **עם משפחה משלהם**, יכולים לגור ללא ילדים, אך עם בן/בת זוג (נשואים או שלא נשואים ביניהם), או עם ילדים (כהורה יחיד או עם בן/בת זוג, נשואים או שלא נשואים ביניהם).

תרשים 1 להלן מתאר את הטיפולוגיה באופן סכמטי.

יצוין, כי לא תמיד ניתן להשתמש בטיפולוגיה המפורטת, היות שחלק מהאוכלוסיות הן קטנות מאוד והנתונים מבוססים על מדגם קטן מדי.

תרשים 1. טיפולוגיית הסדרי מגורים של צעירים



* התרשים אינו מציג צעירים השייכים ל"משפחה אחרת" – משפחה של אחים ללא בני זוג וללא ילדים משלהם, או משפחה של סב/סבתא ונכדים בלבד, ללא ההורים. בלוחות – צעירים אלה, שמספרם קטן, נכללים בסך הכל בלבד.

** התרשים אינו מציג צעירים הגרים במשק בית עם משפחה שהיא אינה משפחתם הגרעינית, והם אינם שייכים אליה. מספרם של אלה קטן והם מהווים כאחוז אחד בלבד מכלל הצעירים. בלוחות – צעירים אלה נכללים בסך הכל בלבד.

4.2 הגדרות

"משק בית" מוגדר בלשכה המרכזית לסטטיסטיקה כקבוצת אנשים הגרים יחד בדירה באופן קבוע רוב ימות השבוע ויש להם תקציב הוצאות משותף למזון, בין אם יש ביניהם קשר משפחתי ובין אם לאו. נבחין בין "משק בית משפחתי" – שבו מתגוררת משפחה אחת לפחות, ל"משק בית לא-משפחתי", הכולל אדם אחד בלבד או קבוצת אנשים שאינם קרובי משפחה. דוגמה למשקי בית לא-משפחתיים שבהם מתגורר יותר מאדם אחד הן דירות ששוכרים צעירים הגרים בהן בשותפות.

"משפחה" מוגדרת בלשכה המרכזית לסטטיסטיקה כשני אנשים או יותר הגרים באותו משק בית, וקשורים זה לזה כבעל ואישה, כזוג ללא נישואין או כהורה וילד. כך, משפחה יכולה להיות זוג בלבד, זוג עם ילדים או הורה יחיד עם ילדים. הוגדרה גם **"משפחה אחרת"** שהיא משפחה של אחים הגרים יחד ללא בני זוג וללא ילדים, או משפחה של סב/סבתא ונכדים בלבד, ללא הוריהם.

"דת" ו"קבוצת אוכלוסייה" – בסקר כוח אדם, שהוא מקור הנתונים, ראש משק הבית הוא היחיד שנשאל לגבי דתו, ועל פיו נרשמת דתם של כל שאר בני משק הבית. הסיווג לפי דת כולל: יהודים, מוסלמים, נוצרים, דרוזים ודת אחרת (כולל גם ללא סיווג דת ולא ידוע). "ערבים" הם מי שלא השיבו שהם יהודים, ומתקיים לגביהם אחד מהתנאים הבאים: א. גרים ביישובים ערביים, ב. גרים ביישובים יהודיים או מעורבים והם ילידי ישראל, או שהגיעו לישראל לפני 1990.

4.3 מקור הנתונים ומגבלותיהם

עבודה זו מתמקדת באוכלוסיית הצעירים המתגוררת במשקי הבית הפרטיים בישראל. הנתונים על משקי הבית והנפשות שבתוכם הם ממוצעים שנתיים המתקבלים מחקירה שוטפת של מדגם מייצג של משקי הבית במדינה, במסגרת סקר כוח אדם. את הסקר מבצעת הלשכה המרכזית לסטטיסטיקה מדי שנה ונחקרות בו בכל רבע שנה כ-23,000 נפשות בגיל 15 ומעלה, ובסך הכל יותר מ-90,000 נפשות בגיל 15 ומעלה בשנה, המתגוררות בכ-22,000 משקי בית. הנתונים המתפרסמים על משקי הבית אינם כוללים את משקי הבית בקיבוצים, במוסדות ובמעונות סטודנטים ואת הגרים מחוץ ליישובים (בדוויים בדרום ואחרים).

לכל משק בית המשתתף במדגם נקבע "מקדם ניפוח", שהוא מספר המבטא את כמות היחידות באוכלוסיית הסקר המיוצגות על ידו. אותו מקדם ניפוח ניתן גם לנפשות באותו משק בית. האומדנים המוצגים כאן הם אומדנים מנופחים.

על מנת לחקור את העיתוי ואת הגורמים לעזיבת בית ההורים לטובת מגורים עצמאיים או הקמת משפחה חדשה, יש צורך בנתונים לאורך זמן, כגון נתונים ממחקרי אורך, המאפשרים לעקוב אחר פרטים משנה לשנה והמספקים מידע מדויק על תאריכי העזיבה. מחקרים רבים, ובכללם עבודה זו, נאלצים להסתמך על נתונים המתאייחים לנקודת זמן אחת ולכן מספקים מידע רק על הסדרי מגורים של צעירים באותה נקודת זמן. יש להביא זאת בחשבון בעת שמניחים או מסיקים מהניתוח הרב-משתני לגבי השפעה סיבתית של המאפיינים השונים על הסדרי המגורים.

יצוין עוד, כי בגלל דגימת אשכולות הנהוגה בסקר כוח אדם, יש פרטים הנחקרים פעמיים בשנה. על מנת לנטרל השפעת דגימת האשכולות על מובהקות תוצאות הניתוח הרב-משתני, יש לכפול את אומדני טעויות הדגימה שהתקבלו בגורמי תיקון. עם זאת, גם לאחר הפעלת גורמי התיקון, לא נמצאו מקדמים בגרסיה אשר הפכו בלתי מובהקים. להרחבה והסברים נוספים ראו נספח.

אפקט אשכולות נוסף שיש להביא בחשבון הוא, כי למי שגרים באותה דירה יש הסדרי מגורים דומים. היות שבסקר כוח אדם נדגמות דירות, ובתוך כל דירה במדגם נחקרים כל בני 15 ומעלה הגרים בדירה, קיים אפקט אשכולות על בני 18-34 מאותה דירה. ואולם, מכיוון שמספר בני 18-34 בדירה אינו גדול (1.6 בממוצע), אפקט האשכול הוא זניח.

להגדרות מפורטות יותר, שיטות, טעויות דגימה, סיווגים ושינויים שחלו בסקרי כוח אדם, ראו למ"ס 2000 (ב), למ"ס 2001, וכן למ"ס 2004.

5. תהליכים דמוגרפיים ומבנה המשפחה בישראל

תמונת המצב של הסדרי המגורים של הצעירים בישראל מושפעת מגורמים דמוגרפיים שונים, כגון נישואין, גירושין, פירוק ועוד. כאמור, בשנים שמאז קום המדינה ועד ימינו התרחשו בארץ שינויים דמוגרפיים- חברתיים בדומה לשינויים שהתרחשו בארצות אחרות, אשר הביאו לשינוי בדפוסי המגורים של האוכלוסייה בישראל. העלייה בגיל הנישואין והלידה, העלייה באחוז הרווקים ובשיעור המתגרשים – כל אלה השפיעו על התפלגות הסדרי המגורים של הצעירים. כתוצאה מדחיית שלב הקמת משפחה, אם בנישואין אם בלידת ילדים, ישנם יותר צעירים החשופים למגורים עם ההורים או לחלופין – לבד. בדומה, עקב עלייה בהיקף הגירושין ישנם יותר אנשים החשופים למגורים שלא במסגרת משפחתית. ואכן, לאורך השנים חל גידול במספר משקי הבית של בודדים או של אנשים שאינם קרובי משפחה. בחלקו ניתן להסביר זאת כתוצאה של דחיית נישואין והולדת ילדים, ובחלקו כתוצאה מתהליך הזדקנות האוכלוסייה. שכירות משקי הבית של נפש הגרה בגפה (לא כולל מוסדות וקיבוצים), עלתה מכ-11% ממשקי הבית ב-1959 לכ-17% בשנת 2000.

בלוח 1 ניתן לראות כי גיל הנישואין הממוצע בקרב הנישאים לראשונה עלה עם השנים הן אצל היהודים והן אצל המוסלמים, הן אצל הגברים והן אצל הנשים.

לוח 1. גיל נישואין ממוצע של נישאים לראשונה, לפי דת, מין ושנה

	מוסלמים		יהודים	
	2000	1970	2000	1970
חתנים	25.8	24.5	27.2	25.0
כלות	21.5	20.1	24.8	21.8

מקור: למ"ס 2002(א), לוח 3.5.

דחיית גיל הנישואין משתקפת בעלייה באחוז הרווקים, בעיקר בגילים הצעירים. בלוח 2 ניתן לראות כי אחוז הרווקים עלה עם השנים בקרב כל הקבוצות.

לוח 2. אחוז הרווקים מתוך קבוצת הגיל, לפי קבוצת אוכלוסייה, מין ושנה

	34-30		29-25		24-20	
	2000	1970	2000	1970	2000	1970
יהודים						
גברים	21.6	7.1	54.0	28.2	89.4	76.7
נשים	13.8	4.9	33.3	12.6	73.4	43.8
ערבים*						
גברים	14.3	9.3	38.8	34.2	79.7	76.0
נשים	16.6	8.9	24.0	14.7	41.9	39.0

מקור: למ"ס, 1972, לוח ב/25, וכן עיבוד מיוחד מתוך נתוני אוכלוסייה לשנת 2000, למ"ס.
הערה: בלוח 2 ובלוח 3 מוצגים נתונים לקבוצת הגיל 24-20, שלא כמו בלוחות אחרים שבהם יש התייחסות לקבוצת הגיל 18-24; זאת מאחר שהנתונים מבוססים על מקורות שונים.
* בנתונים לשנת 1970 כל מי שאינו יהודי נכלל בקבוצת ה"ערבים". בנתוני שנת 2000 אוכלוסיית ה"ערבים" כוללת ערבים בלבד ואינה כוללת את העולים הלא-יהודים שעלו בשנות התשעים.

במקביל לעלייה בגיל הנישואין והירידה בהיקפם, חלה עלייה בשיעורי הגירושין. מאז שנות ה-70 הוכפל שיעור הגירושין בקרב הצעירים ואף יותר מכך, הן אצל היהודים והן אצל המוסלמים (לוח 3).

לוח 3. שיעור המתגרשים* לפי גיל, מין, דת ושנה

34-30		29-25		24-20		
2000	1972	2000	1972	2000	1972	
14.6	6.6	16.0	7.7	18.0	8.9	יהודים
12.8	4.6	15.5	6.8	19.8	8.7	גברים
						נשים
6.3	3.2	8.0	4.0	15.2	6.3	מוסלמים
4.1	2.1	5.0	2.7	10.0	4.2	גברים
						נשים

מקור: למ"ס, 2005.
הערה: ראו הערה ללוח 2.
* לאלף נשואים ונשואות, בהתאמה.

בד בבד עם העלייה בגיל הנישואין עלה גם גיל האם בלידה ראשונה, ונשים החלו לבנות את משפחותיהן בגילים מבוגרים יותר. בדומה להבדל בגיל הנישואין, נשים מוסלמיות גם יולדות בגיל צעיר יותר מהנשים היהודיות (לוח 4).

לוח 4. גיל האם בלידה ראשונה, לפי דת ושנה

שינוי	2000	1980	
+2.0	26.1	24.1	יהודיות
+1.5	23.3	21.8	מוסלמיות

מקור: למ"ס, 1984, וכן עיבוד מיוחד מתוך נתוני לידות חי לשנת 2000, למ"ס.

בהקשר זה יש לציין את התופעה של לידות מחוץ לנישואין, ובעיקר אצל נשים רווקות. בישראל, 2.8% מהלידות של נשים יהודיות בשנת 2000, היו של נשים רווקות. אחוז זה עולה בעקביות עם השנים בכל קבוצות הגיל (למ"ס, 2002א), לוח 3.16). בשנים 1978-1979 כ-1% בלבד מסך הלידות של יהודיות, היו לידות של נשים רווקות.

כאמור, תמונת המצב של הסדרי המגורים של הצעירים בישראל בשנת 2000 מושפעת מהמגמות שתוארו לעיל.

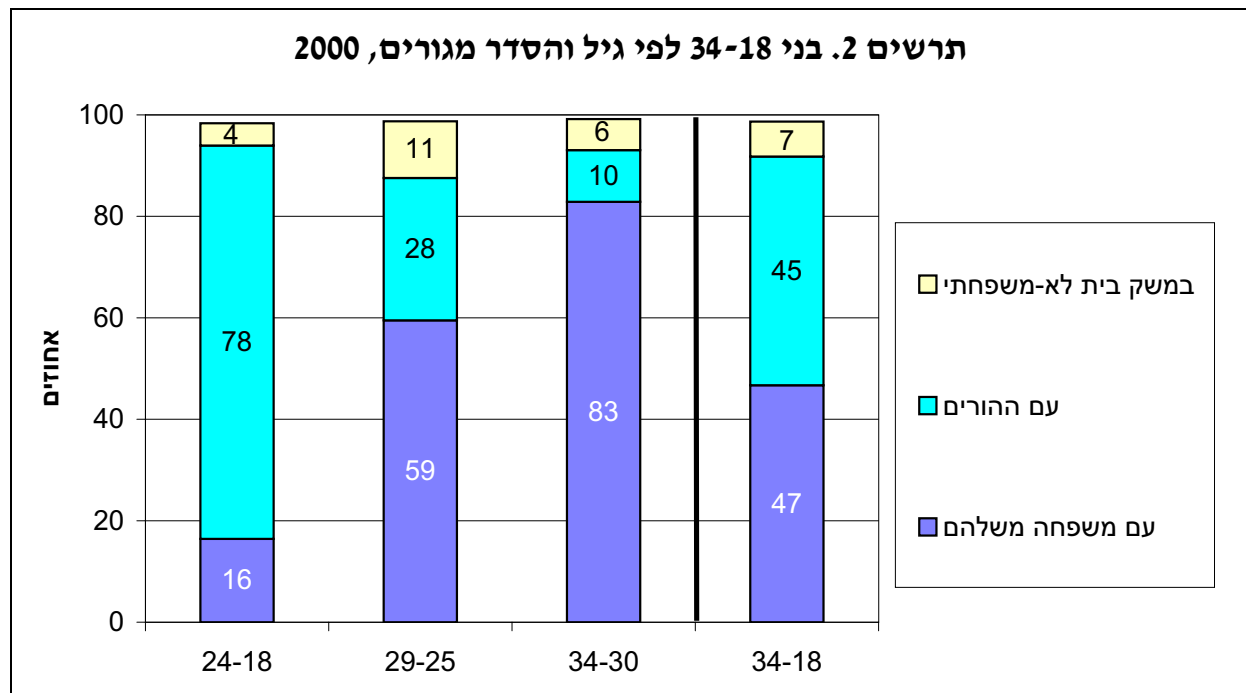
6. הסדרי מגורים של צעירים – ישראל 2000: תמונת מצב

6.1 כלל הצעירים, לפי גיל

6.1.1 בני 18-34

בתרשים 2 מוצגים הסדרי המגורים העיקריים³ של כלל הצעירים בישראל בשנת 2000 ובקבוצות הגיל השונות. קצת פחות ממחצית מהצעירים בני 18-34 גרו עם משפחה משלהם (עם בן זוג ו/או עם ילדים), פחות ממחציתם גרו עם הוריהם (גברים יותר מנשים – 53% לעומת 37%, ראו לוח 5, עמודה 7), והיתר (7%) במשק בית לא-משפחתי – לבד או עם שותפים. לוח 5 מציג נתונים מפורטים נוספים: מכלל בני 18-34, יותר משליש (37%) הם הורים הגרים עם ילדיהם (נשים יותר מגברים – 45% לעומת 29%) (עמודה 5 בלוח). 8% מכלל הצעירים גרו עם הורה יחיד ו-1.6% היו בעצמם הורים יחידים, בעיקר נשים (עמודות 6 ו-8). כ-1.5% מכלל הצעירים גרו עם בן/בת זוג ללא נישואין (קוהביטציה) (עמודה 4).

בהשוואה בין קבוצות הגיל ניתן להבחין בתרשים כי עם העלייה בגיל, משקל הגרים עם משפחה משלהם עולה (מ-16% בגיל 18-24 ל-83% בגיל 30-34) ומשקלם של הגרים עם הוריהם יורד (מ-78% בגיל 18-24 ל-47% בגיל 30-34). האחוז הגבוה ביותר של צעירים הגרים במשק בית לא-משפחתי הוא בגיל 25-29.



מקור: סקר כוח אדם, 2000. להערות ונתונים נוספים ראו לוח 5.
הערה: העמודות אינן מסתכמות ל-100% מכיוון שהסך הכל כולל גם נפשות ב"משפחה אחרת" ונפשות במשק בית שיש בו משפחה, אך היא אינה משפחתם הגרעינית, והם אינם שייכים אליה.

6.1.2 בני 18-24

מרבית בני 18-24 גרו בשנת 2000 עם הורה אחד לפחות (87% מהגברים ו-68% מהנשים) (לוח 5, עמודה 7). בגיל זה, רק 8% מהגברים ו-24% מהנשים חיו עם בן זוג (עם או ללא ילדים), כמעט כולם נשואים. כפי שניתן היה לצפות, מעטים בגיל זה גרו עם ילדים משל עצמם: כ-16% מהנשים (שהן כ-60% מהנשים בגיל

3 תרשימים 2, 3 ו-4 מציגים שלושה הסדרי מגורים עיקריים: "עם משפחה משלהם" (=עם בן/בת זוג ו/או עם ילדים), "עם ההורים" ו"במשק בית לא-משפחתי" (=לבד או עם שותפים). ראו גם הערה לתרשים 2. לפירוט נוסף ראו לוחות 5, 6 ו-7.

זה שגרו עם בן זוג) ורק כ-4% מהגברים (שהם 42% מהגברים שגרו עם בת זוג) (עמודה 5). מגורים במשק בית לא-משפחתי, לבד או עם שותפים, אינם כה שכיחים בקרב צעירים אלה – רק כ-4% חיו כך.

6.1.3 בני 25-29

לעומת הצעירים יותר, רבים מבני 25-29 חיו בשנת 2000 כזוג, בעיקר במסגרת של נישואין אך גם בקוהביטציה. בגיל זה עלה חלקם של הגרים עם בני זוג (עם או ללא ילדים) ל-47% מסך הגברים ול-67% מהנשים. כ-3% מתוך אלה גרו במסגרת של קוהביטציה – עם בן זוג אך ללא נישואין. בגיל זה רבים יותר כבר חיים כהורים עם ילדים משל עצמם: 57% מהנשים ו-32% מהגברים הם הורים לילדים, כאשר כבר בגיל זה 4% מהנשים עומדות בראש משפחה חד-הורית (לוח 5, עמודות 5-6).

גם מגורים במסגרת לא-משפחתית מקובלים יותר בקרב גברים ונשים בגיל זה: 13% ו-9%, בהתאמה, חיו במשק בית לא-משפחתי, כשני שלישים מהם – ללא שותפים (עמודות 9-10). ואולם, רבים מבני 25-29 עדיין חיים עם הוריהם, גברים יותר מנשים: 38% מהגברים ו-18% מהנשים גרו עם הוריהם, כילדים (עמודה 7).

6.1.4 בני 30-34

התמונה המתקבלת של הסדרי המגורים של בני 30-34 היא "תמונת מראה" של גיל 18-24. בעוד שבגיל 18-24 מרבית הצעירים הם ילדים הגרים עם הוריהם, הרי שבני 30-34 הם עצמם הורים לילדים, בעיקר במסגרת משפחה של זוג נשוי וילדיהם. יחד עם זאת, בשנת 2000 אחוז בלתי מבוטל מבני 30-34 עדיין גרו עם לפחות אחד מהוריהם: 13% מהגברים ו-7% מהנשים. נראה כי במיוחד הגברים, אשר נוהגים להתחתן בגיל מבוגר יותר מהנשים, נשארים גם בתקופה זו של חייהם בבית ההורים (לוח 5, עמודה 7). מעניין כי בגיל זה, שהוא מבוגר יחסית, חלק לא קטן מהנשים (18%) ובמיוחד חלק לא קטן מהגברים (30%) אינם חיים עם ילדים משל עצמם. חלקן של האימהות החד-הוריות מתקרב בגיל זה ל-6% מהנשים (עמודה 6). לעומת זאת, חלקם של הגרים במגורים לא-משפחתיים נמוך דווקא בגיל זה מאשר בקבוצת הגיל 25-29: 7% מהגברים ו-5% מהנשים (עמודה 9). יצוין גם כי שיעור הגרים כזוג לא נשוי יורד בגיל זה לכאחוז אחד בלבד (כולל גם מעט הורים לילדים עד גיל 17) (עמודה 4).

לוח 5. בני 18-34 לפי גיל, מין והסדר מגורים, 2000

10	9	8	7	6	5	4	3	2	1	
מהם:								סך הכל*	סך הכל*	
במשק בית לא-משפחתי		"ילד" בבית ההורים		הורה לילדים		זוג (ללא ילדים)				
מהם: לבד	סך הכל	מהם: עם הורה יחיד	סך הכל	מהם: חד- הורי	סך הכל	מהם: לא נשוי	סך הכל			
אחוזים									אלפים	
4.4	6.9	8.0	45.1	1.6	37.2	1.5	9.5	100.0	1,569.8	34-18 סך הכל**
5.0	7.2	9.8	52.9	..	29.2	1.5	9.2	100.0	781.9	גברים
3.8	6.6	6.2	37.3	3.1	45.2	1.5	9.8	100.0	787.9	נשים
2.3	4.4	11.6	77.5	0.6	9.6	0.9	6.9	100.0	689.1	24-18 סך הכל**
1.9	3.1	13.3	87.0	..	3.6	0.5	4.5	100.0	342.7	גברים
2.7	5.7	10.0	68.1	1.1	15.5	1.3	9.2	100.0	346.4	נשים
7.2	11.2	6.6	28.1	2.1	44.1	2.9	15.4	100.0	470.4	29-25 סך הכל**
8.8	13.1	8.9	37.8	..	31.5	3.3	16.1	100.0	234.2	גברים
5.6	9.3	4.3	18.4	3.9	56.6	2.5	14.7	100.0	236.2	נשים
4.7	6.1	3.6	10.2	2.9	***75.8	0.9	7.1	100.0	410.2	34-30 סך הכל**
5.9	7.2	5.1	13.3	..	69.6	1.1	9.2	100.0	204.9	גברים
3.5	5.0	2.0	7.1	5.6	82.0	(0.7)	5.0	100.0	205.3	נשים

מקור: סקר כוח אדם, 2000. לאוכלוסיית הלוח ראו "מקור הנתונים ומגבלותיהם" בפרק "שיטות".
הערות:

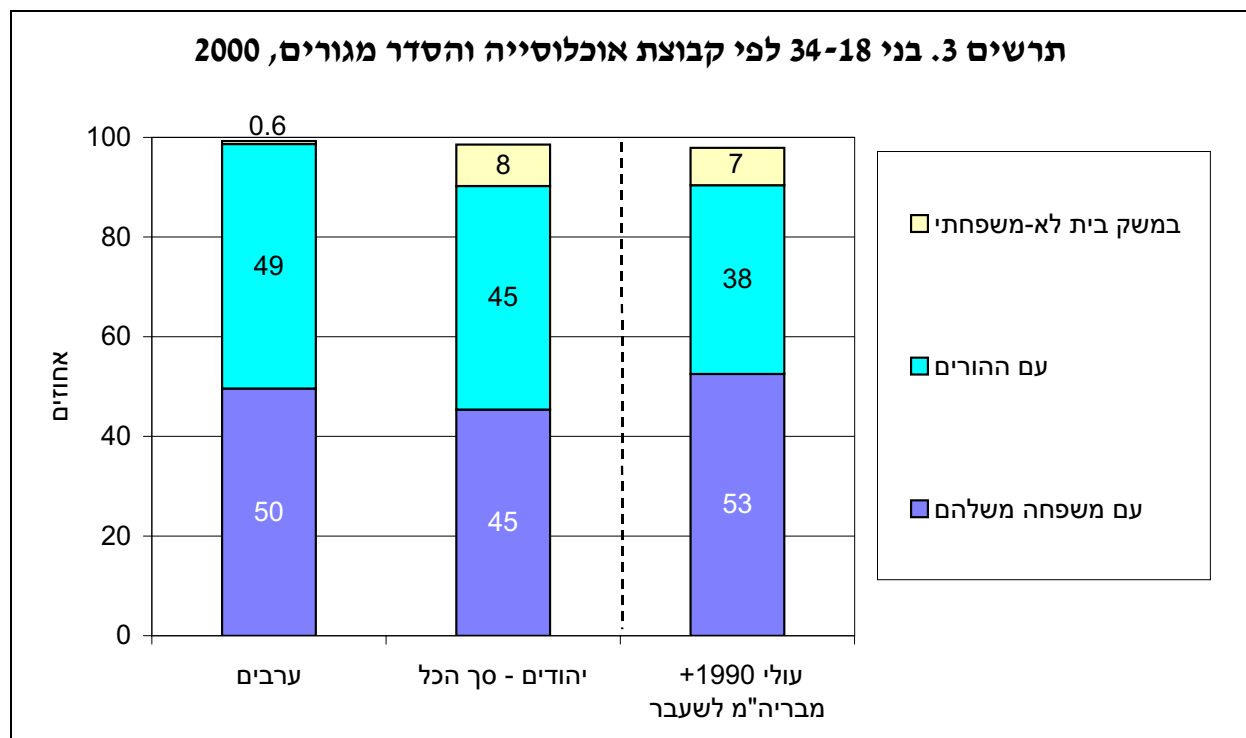
1. אומדני הסך הכל באלפים ובאחוזים חושבו מן המדגם המנופח. גודל המדגם (הלא מנופח) הקטן ביותר בלוח זה הוא 3,630 מקרים בקבוצת הגברים בגיל 34-30.
2. אומדנים שטעות הדגימה היחסית שלהם (טעות הדגימה של האומדן חלקי הערך הנאמד) נעה בין 25% ל-40%, הוקפו בסוגריים. נתונים בעלי טעות דגימה יחסית, הגדולה מ-40%, לא פורסמו ובמקומם סומנו נקודתיים.
- * כולל גם צעירים ב"משפחה אחרת" וצעירים במשק בית שיש בו משפחה שהיא אינה משפחתם הגרעינית, והם אינם שייכים אליה. ראו גם פרק "שיטות".
- ** ב"סך הכל" נכללו גם "אחרים", המוגדרים כגרים ביישובים יהודיים או מעורבים שהגיעו לישראל החל בשנת 1990 ואילך והם אינם יהודים או ערבים. הם מהווים בין 2%-3% מכלל הצעירים בקבוצות הגיל השונות.
- *** כולל גם פחות מ-1% של צעירים החיים כזוג לא נשוי עם ילדים עד גיל 17.

התמונה הכוללת המצטיירת לגבי החברה הישראלית בשנת 2000, מצביעה על חברה שעדיין מסורתית מאוד בנוגע להסדרי המגורים של צעירה, שרובם המכריע חיים במסגרת משפחתית כלשהי. עם זאת, קיים משקל לא מבוטל להסדרי המגורים החדשים, כגון משפחות חד-הוריות, זוגות לא נשואים וצעירים הגרים באופן עצמאי שלא במסגרת משפחתית כלשהי.

6.2 יהודים, ערבים ועולים⁴

6.2.1 יהודים וערבים

הבדלים לא קטנים ניכרים בין הסדרי המגורים של צעירים יהודים לאלה של צעירים ערבים בישראל. בתרשים 3 מוצגים הסדרי המגורים העיקריים של הצעירים בישראל בשנת 2000, בקבוצות האוכלוסייה השונות. ככלל, הסדרי המגורים של הערבים מגוונים פחות מאלה של היהודים, וקיימת שכיחות נמוכה ביותר, אם בכלל, של הסדרי מגורים פחות מסורתיים, כגון קוהביטציה, מגורים עצמאיים במשק בית לא-משפחתי או הורים במשפחה חד-הורית. נראה כי בקרב הצעירים הערבים, מי שלא מקים משפחה משלו נשאר לגור בבית ההורים. הבדל נוסף נמצא בכך, שגם צורת המגורים כזוג ללא ילדים נמוכה הרבה יותר אצל הערבים מאשר אצל היהודים, פונקציה של שיעורי פריון גבוהים אצל הערבים וגיל צעיר בעת לידת הילד הראשון.



מקור: סקר כוח אדם, 2000. להערות ונתונים נוספים ראו לוח 6.

הערות:

1. הנתון לגבי ערבים במשק בית לא-משפחתי (0.6%) הוא בטווח טעות דגימה שבין 25%-40%. ראו לוח 6.
2. העמודות אינן מסתכמות ל-100% מכיוון שהסך הכל כולל גם נפשות ב"משפחה אחרת" ונפשות במשק בית שיש בו משפחה, אך היא אינה משפחתם הגרעינית, והם אינם שייכים אליה.

אחוז הגרים עם בן זוג בלבד (ללא ילדים) גבוה אצל היהודים פי 2.4 מאשר אצל הערבים (10.6% לעומת 4.4%), ואחוז הגרים עם ילדיהם גבוה יותר אצל הערבים מאשר אצל היהודים (45% לעומת 35%) (לוח 6, עמודות 3 ו-5). בשנת 2000, כ-1.8% מהצעירים היהודים גרו עם בן/בת זוג ללא נישואין (קוהביטציה), תופעה שאינה מקובלת אצל הערבים (לוח 6, עמודה 4).

⁴ יצוין, כי לפי שיטת הניפוח שהייתה נהוגה בסקר כוח אדם בשנת 2000, ילדים שנולדו בישראל לעולי 1990 ואילך, נכללו בשכבות הניפוח של אלה ש"אינם עולים". לפיכך, בקרב העולים התקבלו אומדני חסר של משפחות עם ילדים בכלל ומשפחות של צעירים שהם הורים לילדים בפרט. ראו גם למ"ס, 2004. ראו גם הערה 6.

לוח 6. בני 18-34 לפי קבוצת אוכלוסייה, מין והסדר מגורים, 2000

10	9	8	7	6	5	4	3	2	1	
מהם:								סך הכל*	סך הכל*	
במשק בית לא-משפחתי		"ילד" בבית ההורים		הורה לילדים		זוג (ללא ילדים)				
מהם: לבד	סך הכל	מהם: עם הורה יחיד	סך הכל	מהם: חד- הורי	סך הכל	מהם: לא נשוי	סך הכל			
אחוזים									אלפים	
5.3	8.3	7.9	44.8	1.8	34.9	1.8	10.6	100.0	1,206.0	יהודים סך הכל
6.1	8.7	9.6	52.2	(0.2)	27.5	1.8	10.1	100.0	599.6	גברים
4.6	8.0	6.3	37.6	3.3	42.3	1.8	10.8	100.0	606.4	נשים
(0.5)	(0.6)	8.3	49.1	0.8	45.2	..	4.4	100.0	320.6	ערבים סך הכל
(0.8)	(0.9)	10.7	58.8	-	35.2	..	4.3	100.0	161.3	גברים
..	..	5.9	39.2	1.6	53.7	..	4.5	100.0	159.3	נשים
4.5	7.5	10.9	37.9	4.3	37.8	(2.1)	14.8	100.0	197.6	עולי 1990 ואילך מבריה"מ לשעבר סך הכל
5.7	8.9	12.2	46.4	..	28.1	(2.0)	13.9	100.0	95.4	גברים
3.4	6.2	9.6	29.9	8.0	46.8	(2.2)	15.4	100.0	102.1	נשים

מקור: סקר כוח אדם, 2000. לאוכלוסיית הלוח ראו "מקור הנתונים ומגבלותיהם" בפרק "שיטות".
הערה: אומדנים שטעות הדגימה היחסית שלהם (טעות הדגימה של האומדן חלקי הערך הנאמד) נעה בין 25% ל-40% הוקפו בסוגריים. נתונים בעלי טעות דגימה יחסית, הגדולה מ-40%, לא פורסמו ובמקומם סומנו נקודתיים. חוסר מקרים סומן ע"י מקף (-).
 * כולל גם נפשות ב"משפחה אחרת" ונפשות במשק בית שיש בו משפחה שהיא אינה משפחתם הגרעינית, והם אינם שייכים אליה. ראו גם פרק "שיטות".

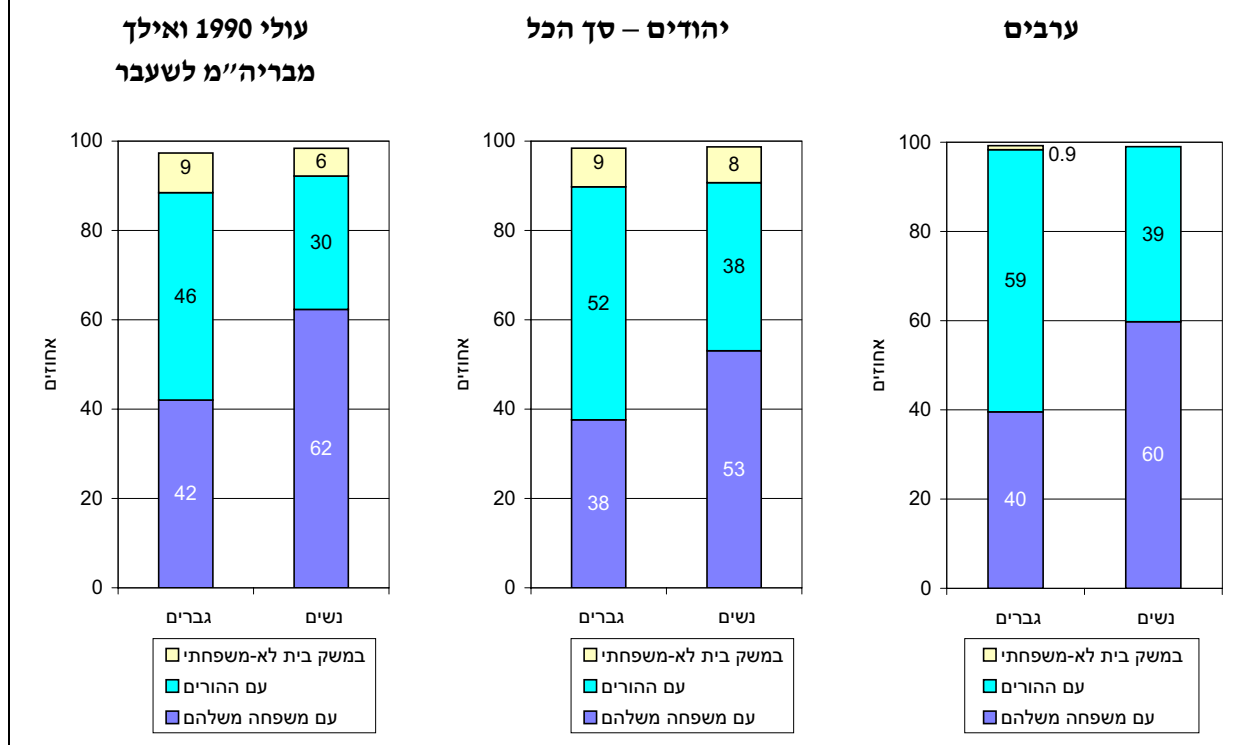
מין – בתרשים 4 להלן מוצגים הסדרי המגורים העיקריים של הצעירים לפי מין.

בגלל הבדלי עיתוי בין גברים לנשים בתהליך בניית משפחה, אחוז גבוה יותר של נשים גרו בשנת 2000 עם משפחה משלהן (עם בן זוג או עם ילדים), הן בקרב הצעירים היהודים והן בקרב הצעירים הערבים. לעומת זאת, אחוז גבוה יותר של גברים גרו עם ההורים. בקרב כלל הצעירים היהודים, אחוז הגרים במשק בית לא-משפחתי דומה למדי בין הגברים לנשים.

כאמור, בהשוואה לצעירים היהודים, אחוז גבוה יותר מן הצעירים הערבים הם הורים הגרים עם ילדיהם. הבדל זה בא לידי ביטוי בקרב שני המינים. האחוז הגבוה ביותר של הורים יחידים הוא בקרב הנשים היהודיות (3.3%).

אחוז דומה של נשים וגברים יהודים (1.8%) גרו עם בן/בת זוג ללא נישואין (קוהביטציה), בעוד שתופעה זו אינה מקובלת בין הצעירים הערבים (ראו לעיל), (לוח 6, עמודות 3-7).

תרשים 4. בני 18-34 לפי קבוצת אוכלוסייה, מין והסדר מגורים, 2000



מקור: סקר כוח אדם, 2000. להערות ונתונים נוספים ראו לוח 6.

הערות:

1. הנתון לגבי גברים ערבים במשק בית לא-משפחתי הוא בטווח טעות דגימה שבין 25%-40%. הנתון לגבי נשים ערביות במשק בית לא-משפחתי לא ניתן לפרסום בגלל טעות דגימה הגדולה מ-40%. ראו לוח 6.
2. העמודות אינן מסתכמות ל-100% מכיוון שהסך הכל כולל גם נפשות ב"משפחה אחרת" ונפשות במשק בית שיש בו משפחה, אך היא אינה משפחתם הגרעינית, והם אינם שייכים אליה.

גיל ומין – כאמור, רבים מהצעירים היהודים, לעומת הערבים, גרים בהסדרי מגורים לא מסורתיים. הדבר בולט במיוחד אצל בני 25-29, אז 14% מהיהודים גרו בשנת 2000 במשק בית לא-משפחתי (רובם לבד, ללא שותפים) וכ-4% גרו עם בן זוג שלא היו נשואים לו (קוהביטציה). גם בגיל 30-34, כאשר אחוז הגרים בהסדרי מגורים לא מסורתיים יורד גם אצל היהודים, עדיין כ-2% מהם גרו בקוהביטציה, וכ-8% גרו במשק בית לא-משפחתי, רובם לבד. אחוז הגרים בצורות מגורים אלה אצל הערבים הוא אפסי בכל קבוצות הגיל (לוח 7, עמודות 4, 9, 10).

מבין הצעירים החיים כזוג, אחוז אלה שאין להם ילדים, נמוך יותר אצל הערבים בכל קבוצות הגיל, כאשר בגיל 30-34 לכ-8% מהצעירים היהודים לא היו ילדים, לעומת 3% בלבד אצל הערבים. כתוצאה, 82% מהערבים בגיל 30-34 חיו כזוג עם ילדים לעומת 71% מהיהודים (לוח 7, עמודות 3, 5).

המשותף לשתי קבוצות האוכלוסייה הוא, שאחוז לא קטן מהצעירים גר עם ההורים גם בגיל 30-34 (13% אצל הערבים ו-10% אצל היהודים) (לוח 7, עמודה 7), עם הבדל אחד: אצל היהודים – שכיחות התופעה גבוהה במיוחד בקרב הגברים (14% לעומת 5% אצל הנשים), ואילו אצל הערבים התופעה שכיחה יותר אצל הנשים (כ-15% לעומת 11% אצל הגברים). נראה כי הסיבה לכך היא, שאצל הנשים היהודיות שיעור הנשואות (עם ובלי ילדים) גבוה בגיל זה מאשר בקרב הגברים, שחלקם מתחתנים בגילים מבוגרים יותר ונשארים בבית ההורים עד הנישואין. הסבר זה פועל הפוך לגבי הערבים, שם אחוז הנשואים בגיל זה עולה במקצת על אחוז הנשואות, כאשר אלה שלא חיות עם בעליהן, נשארות לגור בבית ההורים.

לוח 7. בני 18-34, לפי גיל, קבוצת אוכלוסייה, מין והסדר מגורים, 2000

10	9	8	7	6	5	4	3	2	1	
מהם:								סך הכל*	סך הכל*	
במשק בית לא-משפחתי		"ילד" בבית ההורים		הורה לילדים		זוג (ללא ילדים)				
מהם: לבד	סך הכל	מהם: עם הורה יחיד	סך הכל	מהם: חד- הורי	סך הכל	מהם: לא נשוי	סך הכל			
אחוזים									אלפים	
בני 18-24										
יהודים										
2.7	5.1	12.0	78.4	0.5	7.4	1.0	7.1	100.0	527.7	סך הכל
2.2	3.5	13.2	86.3	..	3.4	0.6	4.8	100.0	262.2	גברים
3.1	6.7	10.9	70.7	1.0	11.4	1.5	9.5	100.0	265.5	נשים
ערבים										
..	..	9.7	77.2	..	16.6	..	5.0	100.0	146.1	סך הכל
..	..	13.0	92.4	-	3.7	-	2.8	100.0	72.6	גברים
..	..	6.4	62.3	..	29.3	..	7.2	100.0	73.5	נשים
עולי 1990 ואילך מבריה"מ לשעבר										
3.4	7.2	17.3	66.2	1.7	10.3	(2.1)	13.1	100.0	83.6	סך הכל
(3.0)	5.1	18.4	76.9	-	4.9	..	9.4	100.0	40.7	גברים
(3.7)	9.2	16.2	56.1	3.3	15.5	(2.7)	16.5	100.0	42.9	נשים
בני 25-29										
יהודים										
8.7	13.6	6.0	26.5	2.2	40.7	3.6	17.8	100.0	365.1	סך הכל
10.6	15.9	8.1	35.5	..	28.7	4.1	18.2	100.0	182.1	גברים
6.8	11.4	3.9	17.6	4.1	52.6	3.1	17.4	100.0	183.0	נשים
ערבים										
..	..	9.4	37.0	(1.2)	56.6	..	4.6	100.0	91.3	סך הכל
..	..	12.7	50.2	-	40.5	..	6.4	100.0	45.6	גברים
-	-	6.5	23.9	(2.4)	72.7	-	(2.7)	100.0	45.7	נשים
עולי 1990 ואילך מבריה"מ לשעבר										
6.3	9.9	7.1	21.1	5.5	47.7	(2.6)	20.0	100.0	65.6	סך הכל
7.9	13.5	8.9	30.2	..	34.9	(3.3)	19.8	100.0	32.0	גברים
(4.8)	(6.4)	(5.5)	12.4	10.2	59.9	..	20.3	100.0	33.5	נשים
בני 30-34										
יהודים										
5.8	7.6	3.3	9.6	3.3	**74.4	1.1	7.6	100.0	313.1	סך הכל
7.3	8.8	5.3	14.1	..	66.6	1.3	9.7	100.0	155.2	גברים
4.4	6.3	1.3	5.2	6.2	82.1	(0.9)	5.5	100.0	157.9	נשים
ערבים										
..	..	4.6	12.8	(1.2)	82.9	-	3.2	100.0	83.1	סך הכל
..	..	(5.1)	11.3	-	82.8	-	(4.7)	100.0	43.0	גברים
..	..	(4.1)	14.5	(2.4)	83.0	-	..	100.0	40.1	נשים
עולי 1990 ואילך מבריה"מ לשעבר										
(4.0)	(4.8)	4.8	11.6	7.3	71.7	..	10.5	100.0	48.4	סך הכל
(7.3)	(9.1)	(5.9)	14.7	..	60.2	..	13.7	100.0	22.7	גברים
..	(8.8)	13.0	81.9	..	(7.8)	100.0	25.7	נשים

מקור: סקר כוח אדם, 2000. לאוכלוסיית הלוח ראו "מקור הנתונים ומגבלותיהם" בפרק "שיטות".
הערות:

1. אומדנים שטעות הדגימה היחסית שלהם (טעות הדגימה של האומדן חלקי הערך הנאמד) נעה בין 25% ל-40% הוקפו בסוגריים. נתונים בעלי טעות דגימה יחסית, הגדולה מ-40%, לא פורסמו ובמקומם סומנו נקודתיים. חוסר מקרים סומן ע"י מקף (-).

2. אומדני הסך הכל באלפים וגם באחוזים הנם מהמדגם המנופח. גודל המדגם (הלא מנופח) הקטן ביותר הוא 413 מקרים בקבוצת הגברים העולים בגיל 30-34.

* כולל נפשות ב"משפחה אחרת" ונפשות במשק בית שיש בו משפחה שהיא אינה משפחתם הגרעינית, והם אינם שייכים אליה. ראו גם פרק "שיטות".

** כולל גם כמעט אחוז אחד של צעירים החיים כזוג לא נשוי עם ילדים (גיל הילד הצעיר עד 17).

6.2.2 כלל היהודים והעולים⁶

בני 18-34 – לצעירים שעלו מבריה"מ לשעבר החל בשנת 1990, הסדרי מגורים דומים יותר לאלה של כלל היהודים, אולם גם כאן ניכרים מספר הבדלים. אחוז נמוך יותר מן העולים גר בשנת 2000 עם ההורים, ביחס לכלל הצעירים היהודים (37.9% לעומת 44.8%). מבין העולים שגרו עם הוריהם, חלק גדול יותר, יחסית לכלל היהודים, גר במשפחה חד-הורית (בה הצעיר משמש כילד ולא כהורה), אולי כתוצאה משכיחות גבוהה של משפחות חד-הוריות בעת העלייה ארצה (לוח 6, עמודות 7 ו-8). כך, שאצל העולים, כ-29% מבין אלה שגרו עם הוריהם גרו עם הורה יחיד, לעומת כ-18% אצל כלל היהודים. אצל העולים, אחוז הגרים כזוג ללא ילדים גבוה יותר מאשר אצל כלל היהודים (14.8% לעומת 10.6%) (לוח 6, עמודה 3), ככל הנראה בשל שיעורי הפריור הנמוכים יותר אצל העולים בהשוואה לכלל היהודים. אחוז הגרים כזוג עם ילדים דומה בין כלל הצעירים היהודים לעולים (אך שונה בין קבוצות הגיל, ראו להלן). אחוז העולים הצעירים שהם הורים יחידים גבוה כמעט פי 2.5 לעומת האחוז בקרב כלל הצעירים היהודים (4.3% לעומת 1.8%). הבדל זה נובע מכך שאצל העולים שיעור האימהות במשפחה חד-הורית גבוה יותר מאשר אצל כלל היהודיות (8.0% לעומת 3.3%) (עמודה 6).⁷ 7.5% מן הצעירים העולים גרו לבד או עם שותפים, מעט פחות מאשר אצל כלל הצעירים היהודים.

גיל ומין – ההבדלים בין גברים לנשים באים לידי ביטוי הן בקרב כלל הצעירים היהודים והן בקרב הצעירים העולים. ביחס לנשים, הגברים גרים פחות עם משפחה משלהם אך יותר עם ההורים וגם במשק בית לא-משפחתי. בבדיקה לפי קבוצות הגיל נמצא, כי אחוז הגרים כזוג ללא ילדים גבוה יותר אצל העולים בכל קבוצות הגיל (לוח 7, עמודה 3), ככל הנראה בגלל גיל נישואין נמוך אצל העולים בהשוואה לכלל היהודים. במקביל, אחוז החיים כזוג עם ילדים גבוה יותר אצל העולים בגילים 18-24 ו-25-29, אולם נמוך יותר בגיל 30-34. בהשוואה לכלל האוכלוסייה היהודית, נראה כי העולים נישאים בגיל צעיר ולכן יש להם ילדים מוקדם יחסית, אולם לחלק גדול יותר מהם אין עדיין ילדים בגיל 30-34 (לוח 7, עמודה 5). בכל הגילים שיעור האימהות במשפחה חד-הורית גבוה יותר אצל העולים ומגיע בגיל 30-34 ל-7%, לעומת 3% בכלל האוכלוסייה היהודית באותו גיל (עמודה 6).

באשר למגורים עם ההורים, אצל העולים נמצאו אחוזים נמוכים יותר בגילים הצעירים יותר (גם בגיל 18-24 וגם בגיל 25-29), ייתכן בגלל שלחלקם אין הורים בישראל. כאמור, מבין אלה הגרים עם הוריהם, חלק גדול יותר מאשר אצל כלל היהודים, מתגורר במשפחה חד-הורית (בה הצעיר משמש כילד ולא כהורה) (לוח 7, עמודות 7 ו-8). בגיל 30-34 אחוז המתגוררים עם הוריהם גבוה יותר אצל העולים מאשר אצל כלל היהודים. כמו כן, בגילים 25-29 ו-30-34 מגורים עצמאיים פחות שכיחים בקרב העולים (עמודות 9 ו-10). רק בגיל 18-24 מגורים עצמאיים שכיחים יותר אצל העולים. ייתכן שעולים צעירים אלה עלו ללא הוריהם וטרם הקימו משפחה משלהם.

6 ההשוואה היא בין העולים לכלל היהודים, כפי שנהוג פעמים רבות, ולא בין עולים ליהודים ותיקים, כיוון שלא כל העולים נכללים באוכלוסייה היהודית. בקרב הצעירים העולים, 81% הם יהודים והשאר "אחרים" שאינם מזוהים או מזדהים כיהודים בסקר כוח אדם. בכל מקרה, בגלל משקלם הנמוך של העולים בכלל הצעירים היהודים, הרי שהתפלגות הסדרי המגורים של כלל היהודים דומה מאוד להתפלגות בקרב היהודים הוותיקים: בקרב כלל הצעירים היהודים, 10.6% הם חלק מזוג ללא ילדים לעומת 9.9% בקרב היהודים הוותיקים, 1.8% – זוג לא נשוי ללא ילדים הן בקרב כלל היהודים והן בקרב הוותיקים, הורים לילדים – 34.9% ו-34.8%, הורה יחיד – 1.8% ו-1.4%, ילדים בבית ההורים – 44.8% ו-45.4%, ילדים הגרים עם הורה יחיד – 7.9% ו-7.4%, במשק בית לא-משפחתי – 8.3% ו-8.6%, גרים לבד – 5.3% ו-5.5%.

7 בשנת 2000, כרבע מכלל המשפחות החד-הוריות בישראל היו משפחות אשר בראשן עומדת עולה חדשה, כאשר משפחות העולים כולן היוו 17% מכלל המשפחות בישראל.

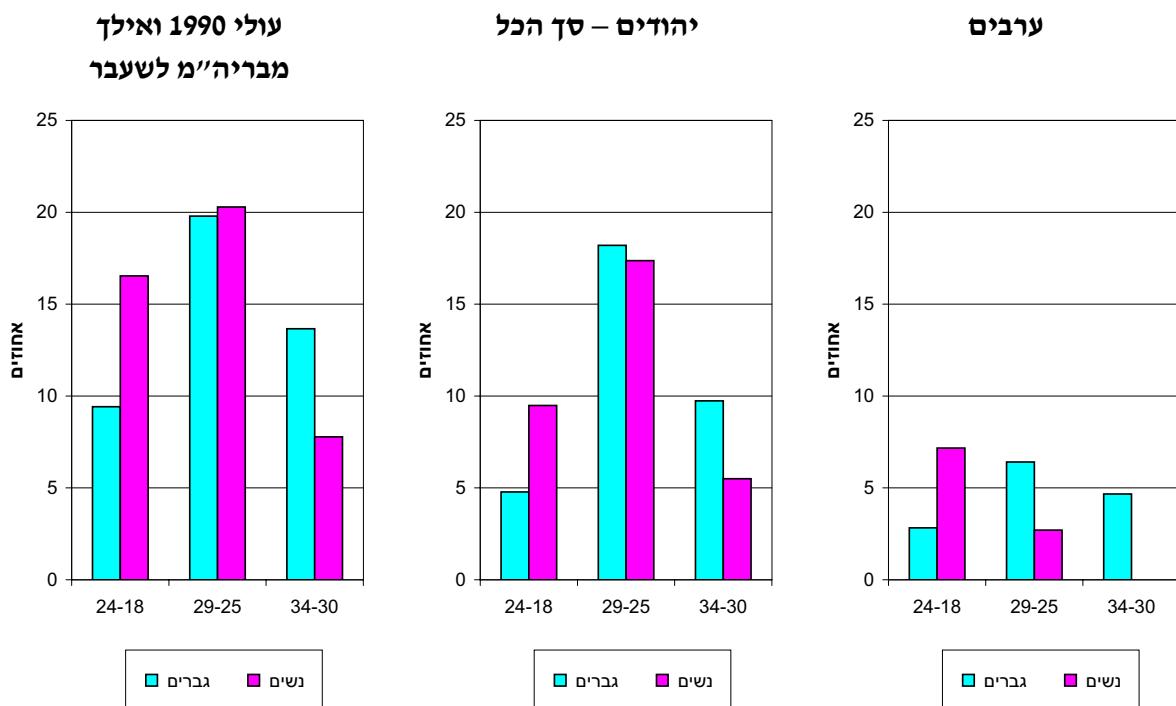
6.3 מבט ממוקד על הסדרי המגורים

פרק זה מתמקד בהסדרי המגורים השונים של הצעירים בשנת 2000, תוך השוואה בין קבוצות האוכלוסייה השונות ובין גברים לנשים.

6.3.1 מגורים עם בן/בת זוג (ללא ילדים)

בתרשים 5 מוצגים אחוזי הצעירים הגרים עם בן/בת זוג (ללא ילדים, כאשר בני הזוג נשואים או לא נשואים), בקרב קבוצות האוכלוסייה השונות. בקרב הערבים נשמרת רמה נמוכה של צעירים הגרים עם בן/בת זוג ואין להם עדיין ילדים. כאמור, מלבד גיל נישואין נמוך יותר המאפיין את הצעירים הערבים ביחס ליהודים, נראה כי מי שנישא גם מרחיב את המשפחה בהקדם. לעומת זאת, דפוס דומה מתגלה בין כלל הצעירים היהודים לאלה של העולים, אף כי אחוז הגרים עם בן זוג בלבד גבוה יותר אצל העולים. בגיל 24-18, גם בקרב כלל היהודים וגם בקרב העולים, מעטים גרים עם בן זוג בלבד, שכן הם טרם נישאו ועדיין גרים עם ההורים.⁸ בגיל 29-25 רבים יותר גרים עם בן זוג בלבד, לרוב לאחר שנישאו, אך אין להם עדיין ילדים. בגיל 34-30 שוב יורד משקלם, לאחר שלרבים כבר יש ילדים. בגלל הפרש גילים בין בני זוג והעובדה שגיל הנישואין הממוצע של נשים נמוך יותר משל הגברים, הרי שבגיל 24-18 אחוז הנשים הגרות עם בן זוג גבוה יותר מאחוז הגברים, ואילו בגיל 34-30 אחוז גבוה יותר מן הגברים גר כך. בגיל 29-25 האחוזים דומים למדי בין שני המינים (ראו לוח 7).

תרשים 5. אחוז הגרים עם בן/בת זוג (ללא ילדים) לפי קבוצת אוכלוסייה, גיל ומין, 2000

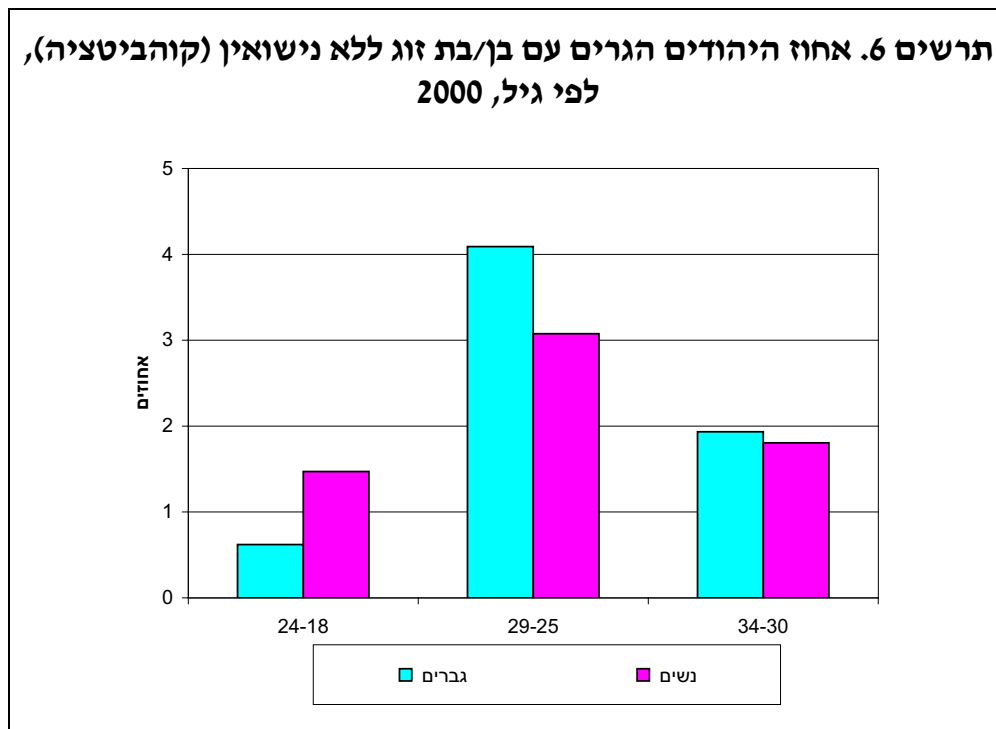


מקור: סקר כוח אדם, 2000. ראו לוח 7.
הערה: הנתונים לגבי נשים ערביות בגיל 29-25, גברים ערבים בגיל 34-30 ונשים עולות בגיל 34-30 הם בטווח טעות דגימה שבין 25%-40%. הנתון לגבי נשים ערביות בגיל 34-30 לא ניתן לפרסום בגלל טעות דגימה הגדולה מ-40%.

8 בשנת 2000, 24% מסך בני 24-18 היהודים היו חיילים בשירות חובה. מבין הצעירים היהודים בני 24-18 הגרים עם הוריהם, היה משקל החיילים בשירות חובה 29%.

6.3.2 קוהביטציה – מגורים עם בן/בת זוג ללא נישואין

קוהביטציה (מגורים משותפים ללא נישואין) קיימת בחברה היהודית, אך אינה מקובלת בחברה הערבית. תרשים 6 מציג את אחוז הצעירים היהודים הגרים עם בני זוג ללא נישואין.⁹ מגורים עם בני זוג שלא במסגרת נישואין שכיחים בקרב הצעירים היהודים בעיקר בגיל 25-29. כאחוז אחד בלבד מן הצעירים היהודים בגיל 18-24 חי בקוהביטציה, לעומת כמעט 4% מבני גיל 25-29. לזוגות אלה אין ילדים. בגיל 30-34 נצפית ירידה ואחוז נמוך יותר של צעירים חי בקוהביטציה (כ-2%), כשלמחציתם יש ילדים. ייתכן כי בדרך כלל הקוהביטציה נפוצה יותר בשלב ביניים, שלאחריו רבים נישאים.



מקור: סקר כוח אדם 2000. ראו לוח 7.

6.3.3 הורים לילדים – מגורים עם ילדים (עם או ללא בני זוג)

כצפוי, אחוז הצעירים שהם הורים הגרים עם ילדיהם, עולה עם הגיל אצל כולם. אחוז ההורים גבוה יותר בקרב הערבים מאשר בקרב היהודים בכל קבוצות הגיל, ובדרך כלל גם כאשר משווים בין גברים לנשים בשתי קבוצות האוכלוסייה. בגיל 30-34 משתווה אחוז האימהות בין הנשים היהודיות לערביות. בדרך כלל, אחוז הגברים הגרים עם ילדיהם, בשתי קבוצות האוכלוסייה, נמוך יותר מאחוז הנשים, הן בגלל גיל נישואין גבוה יותר משל הנשים והן בגלל מקרי גירושין שבהם האם מקבלת בדרך כלל חזקה על הילדים. רק בקרב הערבים בני 30-34 משתווה אחוז הגרים עם ילדיהם בין הגברים לנשים.

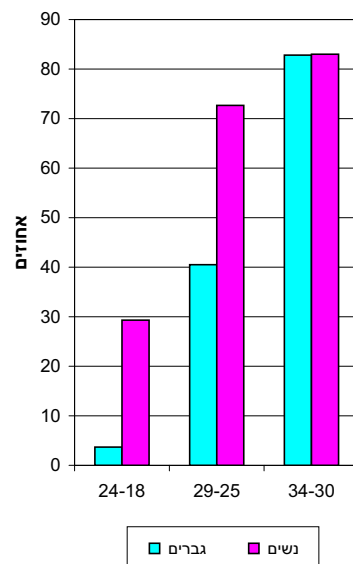
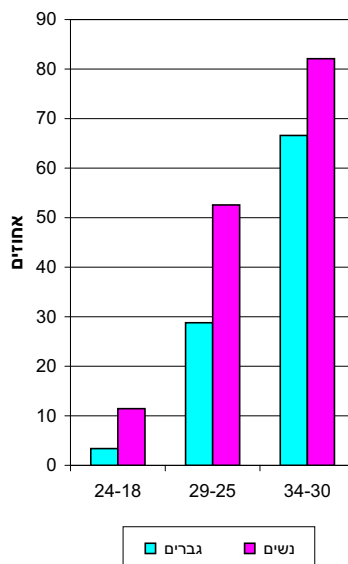
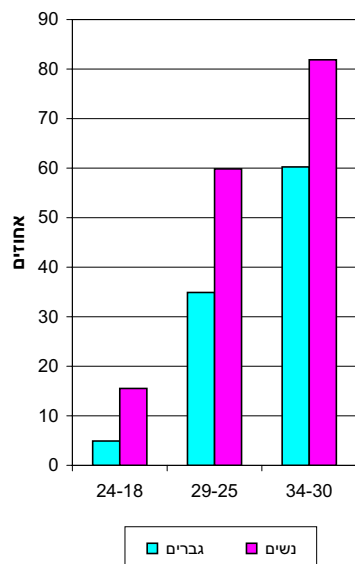
9 לא ניתן להציג נתונים עבור העולים בגלל טעויות דגימה גדולות, ראו לוח 7.

תרשים 7. אחוז הגרים עם ילדיהם לפי קבוצת אוכלוסייה, גיל ומין, 2000

עולי 1990 ואילך
מבריה"מ לשעבר

יהודים – סך הכל

ערבים



מקור: סקר כוח אדם, 2000. ראו לוח 7.

אף כאן נצפה דפוס דומה בין כלל הצעירים היהודים לעולים. עד גיל 29, אחוז ההורים אצל העולים גבוה במעט בגלל גיל נישואין נמוך יותר. בגיל 34-30 האחוזים דומים בקרב הנשים בשתי הקבוצות, וגבוהים יותר אצל כלל הגברים היהודים מאשר אצל העולים.

6.3.4 "ילדים גדולים": צעירים הגרים עם ההורים

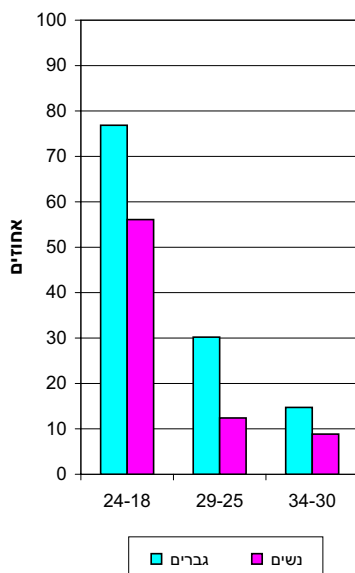
בשנת 2000, יותר משליש מהגברים היהודים בני 29-25 ומחצית מהגברים הערבים בגיל זה גרו כילדים¹⁰ בבית הוריהם (לוח 7, עמודה 7). הגברים, יותר מן הנשים, חיים כילדים עם הוריהם. תופעה זו מושפעת, כאמור, מגיל נישואין גבוה יותר בקרב הגברים. רק בקרב הנשים והגברים הערבים בגיל 34-30, היחס מתהפך: הנשים הערביות, יותר מהגברים, חיות כבנות עם הוריהן.

בין העולים, בגילים הצעירים, אחוז ה"ילדים" נמוך מזה שבין כלל היהודים. בגיל 34-30 היחס מתהפך ואחוז גבוה יותר מן העולים הם ה"ילדים" הגרים עם ההורים.

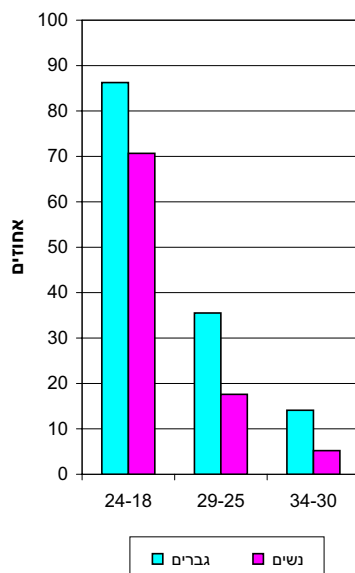
10 "ילד" מוגדר כמי שגרה עם לפחות אחד מהוריו/ה, ללא בן/בת זוג ואין לו/לה ילדים משלו/ה.

תרשים 8. אחוז הגרים עם ההורים לפי קבוצת אוכלוסייה, גיל ומין, 2000

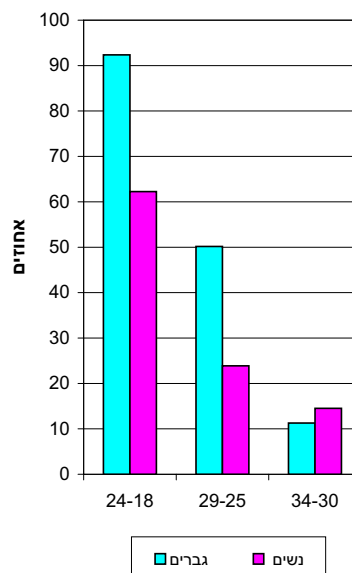
עולי 1990 ואילך
מבריה"מ לשעבר



יהודים – סך הכל



ערבים



מקור: סקר כוח אדם, 2000. ראו לוח 7.
הערה: הנתונים לגבי נשים עולות בגיל 34-30 הם בטווח טעות דגימה שבין 25%-40%.

נתון מעניין שיש לציין בהקשר זה הוא, כי אמנם מרבית הצעירים הגרים עם הוריהם או במשק בית לא-משפחתי הם רווקים, אך משקלם הולך וקטן עם הגיל. עם העלייה בגיל, ישנם יותר צעירים שאינם רווקים אך בכל זאת גרים עם הוריהם, ללא בן זוג או ילדים משלהם,¹¹ וגם רבים יותר גרים במשק בית לא-משפחתי, בנפרד ממשפחת הוריהם או מהמשפחה החדשה שהקימו, עקב גירושין או התאלמנות (לוח 8).

לוח 8. אחוז הרווקים מבין הצעירים הגרים עם הוריהם ומבין הגרים במשק בית לא-משפחתי, לפי גיל, 2000

	גיל		
	34-30	29-25	24-18
גרים עם ההורים	92.1	96.8	99.5
גרים במשק בית לא-משפחתי	81.3	93.7	98.2

מקור: סקר כוח אדם, 2000. לאוכלוסיית הלוח ראו "מקור הנתונים ומגבלותיהם" בפרק "שיטות".

מגורים עם ההורים, השוואה בין-לאומית

הוזכר, כי במדינות מערביות רבות כמו ארה"ב, קנדה, אוסטרליה, בריטניה ואיטליה, חלה מאז שנות ה-80 עלייה באחוז הצעירים החיים עם הוריהם. בהשוואה לאנגליה או לארה"ב, בישראל אחוז גבוה יותר של צעירים גר עם ההורים, אך נמוך יותר בהשוואה לאיטליה, לספרד או ליוון – מדינות המשתייכות לדרום אירופה ואזור הים התיכון. לדוגמה, בקרב הצעירים בגיל 24-18, אחוז החיים עם הוריהם בישראל גבוה

11 אף שהיה מעניין לחקור את מאפייניהם של צעירים לא רווקים הגרים עם הוריהם, לא ניתן לעשות זאת בגלל מספרם הנמוך.

ביחס לאחוז בארה"ב: בשנת 2000, 56% מהגברים ו-43% מהנשים בני 18-24 בארה"ב, גרו בבית עם הורה אחד לפחות (Fields and Casper, 2001); זאת לעומת 87% מהגברים ו-68% מהנשים בני גיל זה בישראל. נזכיר שוב שבישראל רבים מהצעירים היהודים משרתים בצבא ומשתייכים למשק הבית של הוריהם.

כאשר משווים בין אחוזי הצעירים בני 25-29 הגרים עם ההורים, בישראל לעומת כמה ארצות באירופה (לוח 9), ניתן לראות כי ישראל ממוקמת באמצע, בין ארצות דרום אירופה (ספרד, יוון, איטליה), לבין ארצות מרכז אירופה (צרפת, גרמניה, אנגליה).¹²

לוח 9. אחוז הגרים עם ההורים בארצות נבחרות באירופה (1994) ובישראל (2000), לפי גיל ומין

נשים	גברים	
בגיל 25-29		
10.3	22.5	צרפת
12.7	28.8	גרמניה
11.0	25.0	אנגליה*
18.4	37.8	ישראל
47.6	64.8	ספרד
32.1	62.6	יוון
44.1	66.0	איטליה
בגיל 34-25		
5.4	12.1	ארה"ב**
13.1	26.3	ישראל
31.0	43.0	ספרד***

מקור: Australian Bureau of Statistics, 1999.

* בשנת 2001-2000. מקור: Summerfield and Babb, 2004.

** בשנת 2000. מקור: Fields and Casper, 2001.

*** בשנת 1991. מקור: Holdsworth, 1998.

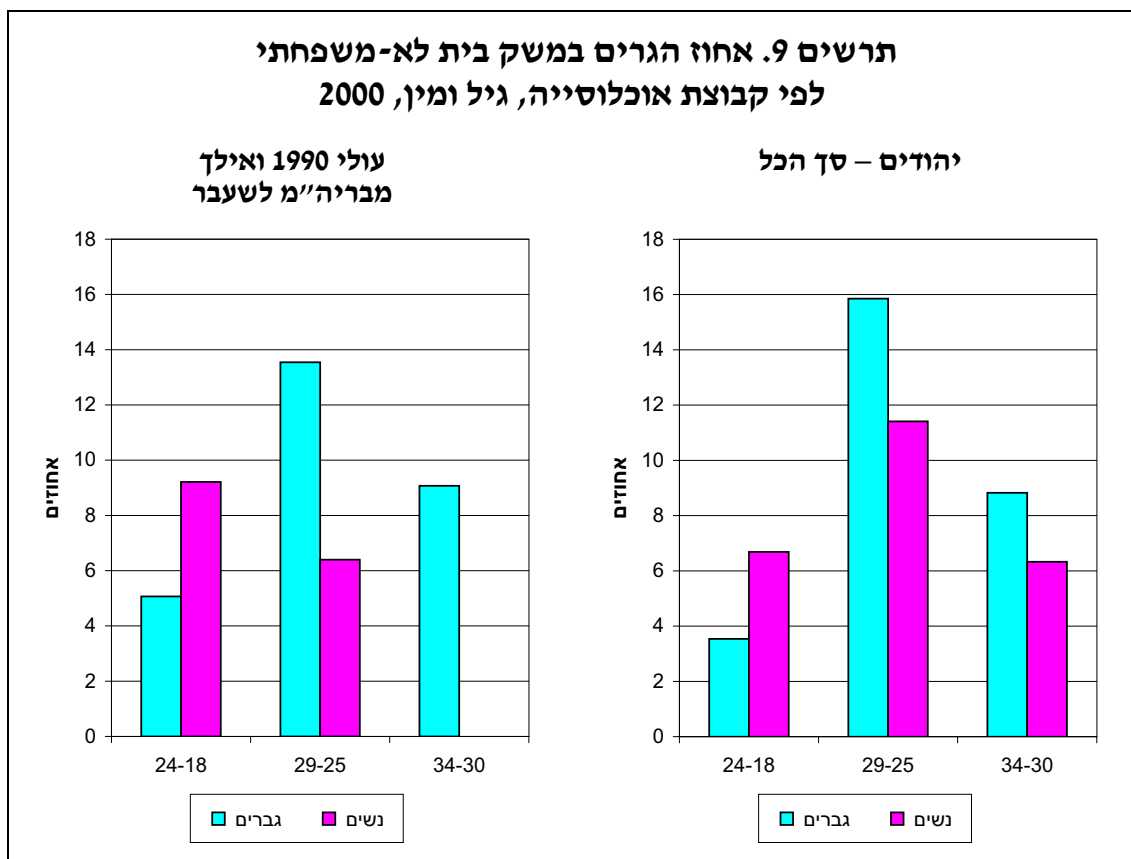
בקבוצת הגיל המבוגרת יותר, 30-34, מתקבלת תמונה דומה. בעוד שבישראל בשנת 2000, כ-13% מהגברים ו-7% מהנשים חיו עם ההורים, באנגליה חיו עם ההורים ב-1996, 11% מהגברים ו-5% מהנשים (Pullinger and Summerfield, 1997).

6.3.5 צעירים הגרים ללא משפחה – במשק בית לא-משפחתי

מגורים עצמאיים במשק בית לא-משפחתי (לבד או עם שותפים) מהווים תחליף עבור כלל הצעירים היהודים והעולים, גם אם זמני, למגורים עם משפחה – למשפחת ההורים או למשפחה חדשה שיקימו בעצמם. הסדר מגורים זה מהווה שלב ביניים לפני נישואין והקמת משפחה ולאחר עזיבת בית ההורים. כך ניתן לצפות בעלייה באחוז הצעירים הגרים במשק בית לא-משפחתי בין הגילים 18-24 ל-25-29, ולאחר מכן חלה ירידה. הסדר מגורים זה נפוץ יותר מן הקוהביטציה, אך בדומה לה – אינו מקובל בקרב הערבים. כ-16% מהגברים היהודים בני 25-29 וכ-11% מן הנשים בגיל זה גרים כך. בגילים הצעירים גרים יותר עם שותפים, ואילו עם העלייה בגיל גדל משקלם של הגרים לבד, מכלל הגרים במשק בית לא-משפחתי.

12 אף שההשוואה נעשתה, בדרך כלל, לשנים קודמות ל-2000, סביר להניח כי לא חלו שינויים גדולים, וכי ההפרשים הגדולים נשמרים.

בהשוואה בין כלל הצעירים היהודים לצעירים העולים נמצא, כי בגיל 24-18 העולים גרים במשק בית לא-משפחתי יותר מכלל הצעירים היהודים, ואילו בגיל 25-29 פחות מהם. ייתכן כי נתון זה קשור בעובדה שעולים צעירים רבים עלו ארצה ללא הוריהם, אך מאוחר יותר הם כבר גרים עם בן זוג בעקבות נישואין בגיל נמוך יחסית (ראו גם סעיף 6.3.1).



מקור: סקר כוח אדם, 2000. ראו לוח 7.
הערה: הנתונים לגבי נשים עולות בגיל 29-25 וגברים עולים בגיל 34-30 הם בטווח טעות דגימה שבין 25%-40%. הנתון לגבי נשים עולות בגיל 34-30 לא ניתן לפרסום בגלל טעות דגימה הגדולה מ-40%.

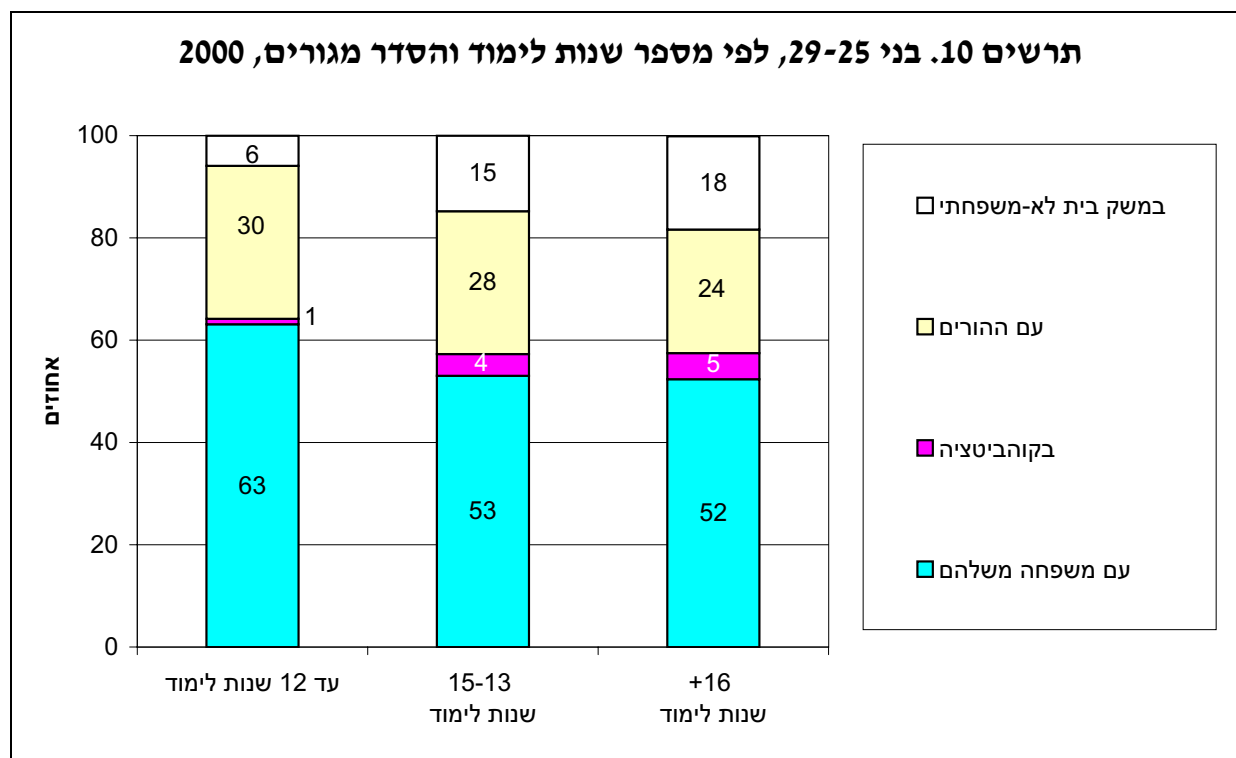
6.4 מאפיינים חברתיים-כלכליים והסדרי מגורים: השכלה, סטטוס עבודה, סטטוס לימודים ומוצא (בקרב בני 25-29)

עד כה נבחן הקשר שבין הגיל, המין וקבוצת האוכלוסייה של הצעירים לבין הסדרי המגורים שלהם. בדומה, פרק זה יציג ניתוח דו-משתני של הסדרי המגורים של הצעירים בשנת 2000, לפי השכלה (מספר שנות לימוד), סטטוס עבודה (המשלב בין תעסוקה ב-12 החודשים שקדמו לסקר וסוג משלח היד), סטטוס לימודים (האם הצעיר לומד או לא) ומוצא, אך הפעם בקרב בני 25-29 בלבד. נתמקד בקבוצת גיל זו, מכיוון שאפשר למצוא בה את הסדרי המגורים המגוונים ביותר, ובכך גם מתאפשר פירוט לפי המאפיינים השונים (בני 24-18 גרים לרוב עם הוריהם ובני 34-30 גרים לרוב עם בני זוג ו/או עם ילדים).

יש לציין כי קיים קשר בין השכלה, מוצא וסטטוס עבודה, אשר לא בא לידי ביטוי בהצגה של כל משתנה בנפרד במסגרת הניתוח הדו-משתני המובא להלן. בהמשך, הניתוח הרב-משתני מפקח על המשתנים המוכנסים לרגרסיה בו-זמנית.

6.4.1 השכלה והסדרי מגורים של צעירים

בתרשים 10 מוצגים הסדרי המגורים של צעירים בני 25-29, לפי מספר שנות הלימוד שלהם. ניתן להבחין כי ככלל, ככל שמספר שנות הלימוד גבוה יותר, הצעירים מרוכזים פחות בהסדרי מגורים מסוימים ומאופיינים גם בהסדרים לא מסורתיים. עם העלייה במספר שנות הלימוד, חלה ירידה במשקל הגרים עם משפחה משלהם ובמשקלם של אלה הגרים עם ההורים. ירידה זו חלה לטובת עלייה במשקל הגרים במשק בית לא-משפחתי או בקוהביטציה, שהם הסדרי מגורים פחות מסורתיים.

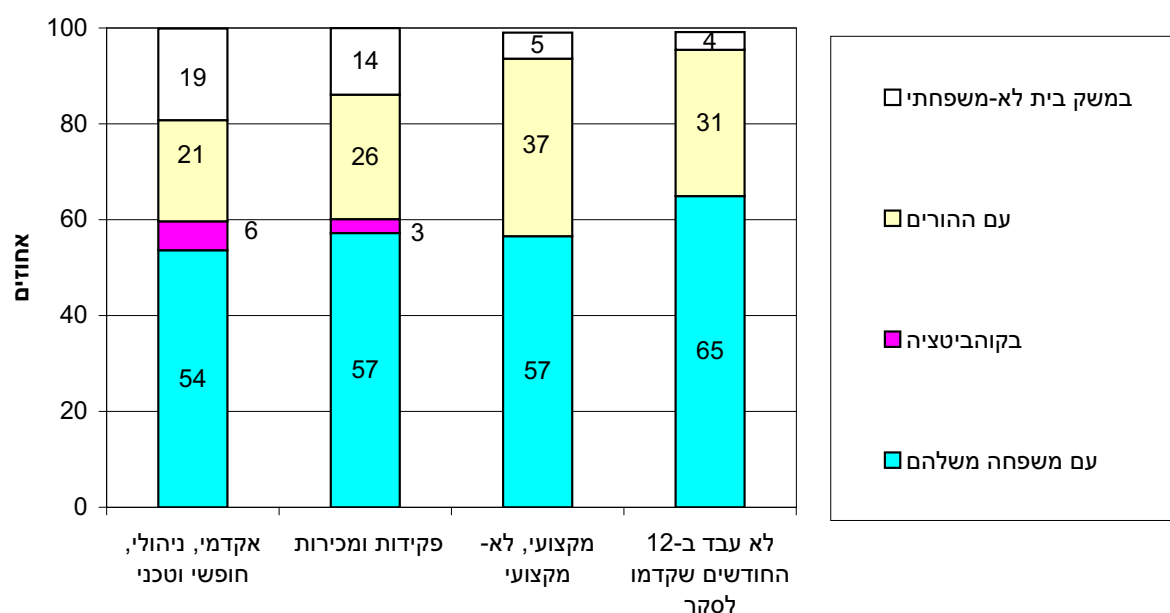


מקור: סקר כוח אדם, 2000.
הערה: הנתון לגבי צעירים החיים בקוהביטציה, שהשכלתם עד 12 שנות לימוד, הוא בטווח טעות דגימה שבין 25%-40%.

6.4.2 סטטוס עבודה והסדרי מגורים של צעירים

בתרשים 11 מוצגים הסדרי המגורים של הצעירים בני 25-29 לפי סטטוס העבודה שלהם. סטטוס העבודה, המשלב בין תעסוקה ב-12 החודשים שקדמו לסקר וסוג משלח היד, עשוי להיות גורם חשוב שבאמצעותו אפשר להעריך ולמדוד את היכולת הכלכלית למגורים עצמאיים. בתרשים אפשר לראות הבדלים בהסדרי המגורים לפי סטטוס העבודה: צעירים בעלי מקצועות אקדמיים, ניהוליים, חופשיים וטכניים מאופיינים בהסדרי המגורים המגוונים ביותר וכוללים כאלה שאינם מסורתיים, כמו במשק בית לא-משפחתי ובקוהביטציה; לעומתם, צעירים שלא עבדו בשנה שקדמה לסקר מאופיינים בהסדרי מגורים פחות מגוונים ויותר מסורתיים. באופן כללי ניתן לחלק את הצעירים לשתי קבוצות שקיים ביניהן דמיון יחסי. הקבוצה האחת היא של בעלי מקצועות אקדמיים, ניהוליים, חופשיים וטכניים ושל פקידים ועובדי מכירות. צעירים בעלי מקצועות אלה גרים פחות עם ההורים (21%-26%, בהתאמה) ויותר בהסדרי מגורים לא מסורתיים כמו במשקי בית לא-משפחתיים (19%-14%) ובקוהביטציה (6%-3%). התפלגות זו משקפת גם רמת הכנסה גבוהה יותר וגם נורמות או עמדות מסוימות כלפי הסדרי מגורים לא מסורתיים. הקבוצה השנייה היא של עובדים מקצועיים ובלתי מקצועיים וכן כאלה שלא עבדו בשנה שקדמה לסקר. אלה מאופיינים יותר בהסדרי מגורים מסורתיים, גרים יותר עם הוריהם (37%-31%, בהתאמה) או עם משפחה משלהם (57%-65%) ופחות במשק בית לא-משפחתי (5%-4%), וכמעט שאינם חיים בקוהביטציה.

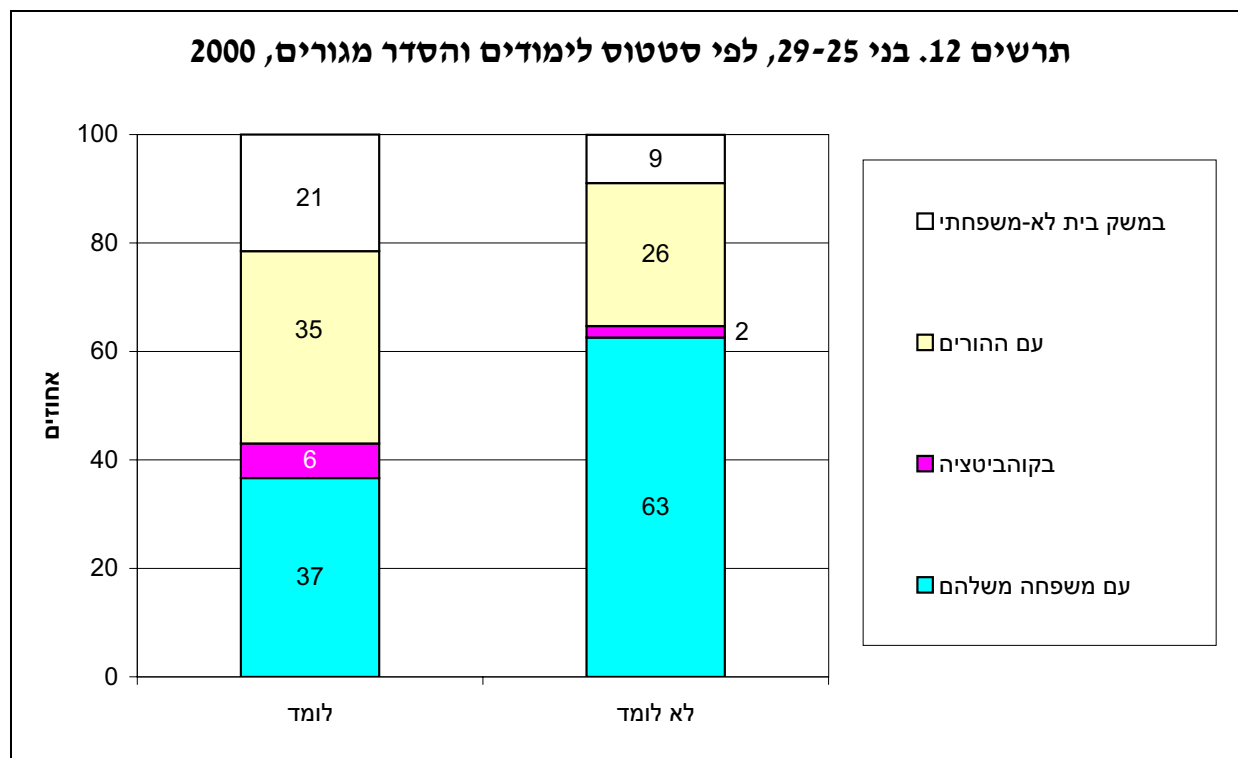
תרשים 11. בני 25-29, לפי סטטוס עבודה (תעסוקה ב-12 החודשים שקדמו לסקר ומשלח יד) והסדר מגורים, 2000



מקור: סקר כוח אדם, 2000.
הערה: הנתונים לגבי בעלי משלח יד מקצועי ולא מקצועי וגם לגבי אלה שלא עבדו ב-12 החודשים שקדמו לסקר, החיים בקוהביטציה, לא ניתנים לפרסום בגלל טעות דגימה הגדולה מ-40%.

6.4.3 סטטוס לימודים והסדרי מגורים של צעירים

הוזכר, כי עזיבת בית ההורים לשם הקמת משפחה או לשם מגורים במשק בית לא-משפחתי, נדחית לעתים עד להשלמת השכלה ועצמאות כלכלית. בתרשים 12 מוצגים הסדרי המגורים של הצעירים בגיל 25-29 לפי סטטוס הלימודים שלהם – האם למדו בזמן הסקר או לא. מצד אחד, אם הצעיר לומד, ייתכן שאינו יכול להתפרנס באופן המאפשר לו עצמאות כלכלית, והוא יעדיף לדחות הקמת משפחה או מגורים במשק בית לא-משפחתי. מצד שני, בתקופת הלימודים רבים גרים הרחק מבית הוריהם מכיוון שהמוסד שבו הם לומדים רחוק מהבית. בתרשים 12 ניתן לראות כי רבים מאלה שכבר לא לומדים גרים עם משפחה משלהם, ומעטים יחסית חיים בקוהביטציה. לעומתם, מבין אלה שלומדים, רבים יותר חיים בקוהביטציה או במשק בית לא-משפחתי, וכן גם עם ההורים.

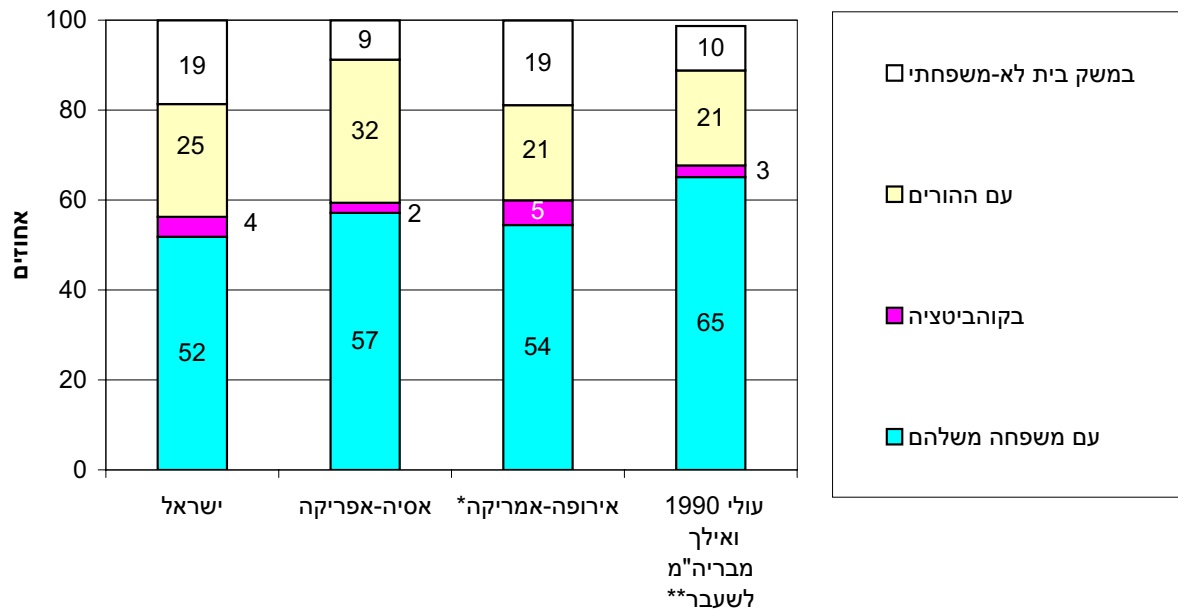


מקור: סקר כוח אדם, 2000.

6.4.4 מוצא והסדרי מגורים של צעירים

בתרשים 13 מוצגים הסדרי המגורים של צעירים יהודים בקבוצות המוצא השונות, וכן של צעירים עולי 1990 ואילך מבריה"מ לשעבר (יהודים ולא-יהודים). ככלל, ניתן להבחין בדמיון בהסדרי המגורים של צעירים שמוצאם מישראל ואלה שמוצאם מאירופה-אמריקה. אלו מאופיינים באחוזים הגבוהים ביותר של מגורים במשק בית לא-משפחתי (19%) ובקוהביטציה (4%-5%). אחוז הגרים במשק בית לא-משפחתי בקרב בני מוצא אסיה-אפריקה נמוך יותר והוא דומה לאחוז העולים הגרים כך (9%-10%, בהתאמה). אחוז זה, שהוא נמוך יחסית, מושפע בעיקר מהעובדה שהאחוז הגבוה ביותר של צעירים הגרים עם ההורים, הוא בקרב בני מוצא אסיה-אפריקה (32%), והאחוז הגבוה ביותר של צעירים הגרים עם משפחה משלהם, הוא בקרב עולי בריה"מ לשעבר (65%). משקל הגרים עם ההורים דומה בין העולים לבני מוצא אירופה-אמריקה, אך כאמור, אחוז העולים הגרים עם משפחה משלהם גבוה יותר, ואילו אצל בני מוצא אירופה-אמריקה רבים יותר גרים במשק בית לא-משפחתי.

תרשים 13. בני 25-29, לפי מוצא והסדר מגורים, 2000



מקור: סקר כוח אדם, 2000.
הערה: הנתונים לגבי העולים החיים בקהילייה הם בטווח טעות דגימה שבין 25%-40%.
 * לא כולל את העולים מבריה"מ לשעבר.
 ** בחלוקה לפי מוצא נכללים רק היהודים, ואילו הנתונים על העולים כוללים גם עולים לא-יהודים.

לסיכום: לגיל, למין ולקבוצת האוכלוסייה יש קשר להסדרי המגורים של הצעירים. בבחינת הסדרי המגורים של בני 25-29 לפי השכלה, סטטוס עבודה, סטטוס לימודים ומוצא, נראה כי קיים קשר גם בין מאפיינים חברתיים-כלכליים אלה לבין הסדרי המגורים. בפרק הבא יוצגו תוצאות של ניתוח רב-משתני הבוחן את השפעת כל המשתנים הללו על הסדרי המגורים של הצעירים בני 18-34 בישראל בשנת 2000.

6.5 ניתוח רב-משתני באמצעות רגרסיה לוגיסטית מולטינומית

לבחינת מובהקות השפעתם של המאפיינים הדמוגרפיים והחברתיים-כלכליים של הצעירים על הסדרי המגורים שלהם, יש צורך בניתוח רב-משתני. מלבד בחינת מובהקות ההשפעה של המאפיינים, ניתוח כזה מספק פיקוח ושליטה על המאפיינים בו-זמנית, על מנת לברר את השפעתו האמיתית של כל אחד מהם על הסדרי המגורים.

6.5.1 מתודולוגיה

ערכי המשתנה התלוי ברגרסיה, המתאר את הסדרי המגורים של הצעירים, הם "עם משפחה משלהם"¹³, "עם ההורים" ו"במשק בית לא-משפחתי"¹⁴, כאשר הקבוצה האחרונה היא קטגוריית הבסיס. בחירה באופנות האחרונה כקטגוריית הבסיס מאפשרת הסתכלות על הגורמים המשפיעים על הבחירה לגור עם ההורים על פני הבחירה לגור במשק בית לא-משפחתי, אצל מי שאין לו בן/בת זוג ו/או ילדים משלו.

13 עם בן/בת זוג ו/או עם ילדים, כולל גם מגורים בקהילייה. ראו פרק "שיטות".
 14 לבד או עם שותפים.

להלן המשתנים המסבירים ברגרסיה: משתנה קבוצת האוכלוסייה, המקבל את הערכים "יהודים" ו"ערבים" (קטגוריית הבסיס). במשתנה המין נשים מהוות את קטגוריית הבסיס. השכלה נמדדת במספר שנות לימוד ומחולקת לשתי קבוצות: עד 12 שנות לימוד (קטגוריית הבסיס) ו-13 שנות לימוד ומעלה. המשתנה "סטטוס עבודה" משלב בין תעסוקה ב-12 החודשים שקדמו לסקר וסוג משלח היד. החלוקה הבסיסית היא בין מי שהיה מועסק בשנה שקדמה לסקר לבין מי שלא היה מועסק. נוסף על כך, עבור מי שהיה מועסק בשנה שקדמה לסקר, מפורט משלח היד. כך, המשתנה "סטטוס עבודה" מתחלק לארבע קבוצות: מי שהיה מועסק בשנה שקדמה לסקר, לפי שלוש קבוצות של משלח יד – בעלי מקצועות אקדמיים, ניהוליים, חופשיים וטכניים; פקידים ועובדים במכירות; עובדים מקצועיים ובלתי מקצועיים (קטגוריית הבסיס) (כגון עובדים מקצועיים בחקלאות, בתעשייה ובבינוי וכן עובדים בלתי מקצועיים כגון רוכלים, עובדי ניקיון, עובדי מטבח, סבלים, עובדים בקטיף, באריזה, במיון ובסידור סחורות, עובדים בהכשרת קרקע, פועלי כבישים ואחרים); נוסף על כך – קבוצת הצעירים שלא היו מועסקים בשנה שקדמה לסקר.¹⁵ הרגרסיה כוללת גם משתנה נוסף, "סטטוס לימודים", המתאר אם הצעיר "לומד" (קטגוריית הבסיס) או "לא לומד". משתנה המוצא, עבור היהודים בלבד, מבחין בין מי שמוצאם מישראל (הם ואביהם נולדו בישראל), מי שהם עולים יהודים מבריה"מ לשעבר שעלו החל ב-1990 ואילך, בני מוצא אירופה-אמריקה שהם כל מי שנולדו בארצות אירופה-אמריקה או שאביהם נולד שם והם אינם עולי 1990 ואילך מבריה"מ לשעבר, ובני מוצא אסיה-אפריקה שהגדרתם דומה לאלה האחרונים. קבוצת העולים מופרדת, מכיוון שלעולים אלה התנהגות מובחנת מהיתר, הבאה לידי ביטוי גם בהתפלגותם לפי הסדרי המגורים. הבחנה זו בין הקבוצות מאפשרת לבדוק אם אכן עולים אלה מתנהגים אחרת באופן מובהק. קבוצת המוצא "ישראלי" מהווה את קטגוריית הבסיס אליה מתייחסות הקטגוריות האחרות.

בתוצאות הרגרסיה תוצג עבור כל משתנה שנבדק, מנת יחסי הסיכויים ("odds ratio"). היחס שבין הסיכוי להשתייך לאחת מאופנויות המשתנה התלוי שאינן בקטגוריית הבסיס (גר עם משפחה משלו או גר עם ההורים) לבין הסיכוי להשתייך לקטגוריית הבסיס (גר במשק בית לא-משפחתי), מחושב עבור בעלי תכונה X (גברים, למשל) ועבור מי שאינם בעלי תכונה X (נשים). חלוקת יחסים אלה האחד בשני היא מנת יחסי הסיכויים. מנת יחס סיכויים השווה ל-1, משמעותה כי אין השפעה של X על המשתנה התלוי. יחס הגדול מ-1 מסמן כי קיום התכונה X מעלה את הסיכוי של הצעיר לגור עם משפחה משלו או עם ההורים, ביחס לקטגוריית הבסיס (במשק בית לא-משפחתי), כלומר, סימן מקדם הרגרסיה של המשתנה הוא חיובי. יחס הקטן מ-1 מסמן כי קיום התכונה X מפחית את הסיכוי של הצעיר לגור עם משפחה משלו או עם ההורים, ביחס לקטגוריית הבסיס (במשק בית לא-משפחתי), כלומר, סימן מקדם הרגרסיה של המשתנה הוא שלילי. מוצג גם ציון לרמת המובהקות.¹⁶

אנו נבחן שני מודלים. המודל הראשון יבחן את השפעת המשתנים המסבירים בקרב כלל הצעירים, ובכך יתאפשר לראות גם את השפעתה של קבוצת האוכלוסייה אליה משתייך הצעיר, על הסדרי המגורים שלו. המודל השני יכלול צעירים יהודים בלבד, זאת על מנת לבחון את השפעת משתנה המוצא, שאותו נסיף לרשימת המשתנים המסבירים.

15 על מנת להרחיב ולהוסיף מידע לגבי תעסוקת הצעירים, פורט משלח היד שלהם יחד עם החלוקה הבסיסית של "היה מועסק ב-12 החודשים שקדמו לסקר/לא היה מועסק". יצוין, כי גם משתנה המצוין לגבי הצעיר אם "היה מועסק ב-12 החודשים שקדמו לסקר/לא היה מועסק", נמצא משפיע באופן מובהק על הסדרי המגורים של הצעירים.

16 ראו פרק "שיטות" וכן נספח.

6.5.2 יהודים וערבים

תחילה נבחנה אוכלוסיית כלל הצעירים – יהודים וערבים. לוח 10 מציג את תוצאות הרגרסיה הלוגיסטית המולטינומית.¹⁷ מלבד משתנה קבוצת האוכלוסייה המהווה גורם מסביר, למודל הוכנסו גם משתנים גיל, מין, שנות לימוד, סטטוס עבודה וסטטוס לימודים.

בבדיקת ערכי לוג פונקצית הנִיראות (-2LogLikelihood) נמצא, כי משתנים אלה תורמים באופן מובהק ($p < 0.0001$) להסבר המשתנה התלוי.¹⁸ משמעות תוצאה זו היא כי השימוש במשתנים דמוגרפיים וחברתיים-כלכליים תורם במובהק להסבר השוני הקיים באוכלוסיית הצעירים ביחס להסדרי המגורים.

לוח 10. מנות יחס הסיכויים במודל המולטינומי, יהודים וערבים, 2000

הסדרי מגורים		
עם ההורים	עם משפחה משלהם	
1.00 **0.12	1.00 **0.11	קבוצת אוכלוסייה ערבים יהודים
24-18 **4.78	**0.50	גיל
29-25 1.00	1.00	
34-30 **0.61	**2.39	
גברים **1.51	**0.45	מין
נשים 1.00	1.00	
12 עד 1.00	1.00	שנות לימוד
13 ומעלה **0.41	**0.80	
**0.40 **0.55 1.00 **1.89	**0.45 **0.45 1.00 *1.48	סטטוס עבודה אקדמי, ניהולי, חופשי וטכני פקידות ועבודה במכירות עבודה מקצועית ובלתי מקצועית לא עבד ב-12 החודשים שקדמו לסקר
*1.14 1.00	**0.39 1.00	סטטוס לימודים לומד לא לומד
36,425		-2LogLikelihood
2,010		Chi-Square
29,148		N

* $p < 0.05$
** $p < 0.01$

17 בסקר כוח אדם, מתחשבים גורמי הניפוח באופן שבו הוצא המדגם ולכן יש להשתמש בהם כדי לקבל אומדנים נכונים. כאמור, האומדנים שהוצגו עד כה הנם אומדנים מנופחים. להצגת רגרסיה לוגיסטית מולטינומית על ידי תכנת ה-SAS יש לבנות שדה ניפוח חדש שממוצעו הוא 1 (Glynn, 2001). דבר זה נעשה על מנת לנרמל את משתנה המשקל (אשר מבטא את מספר היחידות באוכלוסיית הסקר המיוצגות על ידי יחידה אחת במדגם). כך, הרגרסיה מביאה בחשבון את המשקל היחסי של כל רשומה, לפי מקדם הניפוח שלה, אך אינה מנפחת אותה. לכל תת-אוכלוסייה שעבורה הורצה הרגרסיה, נבנה שדה ניפוח חדש, כלומר, עבור סך כל הצעירים ועבור הצעירים היהודים.

18 על גודל התרומה ניתן ללמוד מערכי ה-Chi-Square, שהם ההפרש שבין מודל עם חותך בלבד, לבין מודל הכולל את המשתנים המסבירים. כאמור, תרומה זו מובהקת ($p < 0.0001$).

6.5.2.1 מגורי צעירים עם משפחה משלהם לעומת מגורים במשק בית לא-משפחתי

כפי שניתן לראות בלוח 10, שייכות לקבוצת אוכלוסייה מסוימת הנה גורם חשוב ומכריע בקביעת הסדרי המגורים של הצעירים. יחס הסיכויים של צעיר יהודי לגור עם משפחה משלו לעומת מגורים במשק בית לא-משפחתי, בהשוואה לצעיר ערבי, הוא 11% בלבד. כלומר, למשתנה קבוצת האוכלוסייה יש השפעה מובהקת על מגורי הצעיר עם משפחה משלו.

עוד נמצא, כי יחס הסיכויים של גבר לגור עם משפחה משלו לעומת מגורים במשק בית לא-משפחתי, בהשוואה לנשים, הוא 45%. כלומר, נשים גרות יותר עם משפחה משלהן.

משתנה ההשכלה נמצא אף הוא משפיע באופן מובהק על הסדרי המגורים של הצעירים. יחס הסיכויים של בעלי 13 שנות לימוד ומעלה לגור עם משפחה משלהם לעומת מגורים במשק בית לא-משפחתי, בהשוואה לאלה שלמדו פחות מ-13 שנות לימוד, הוא 80%.

סטטוס העבודה, המציין את משלח היד של הצעיר, בתנאי שעבד ב-12 החודשים שקדמו לסקר, נמצא אף הוא גורם משפיע באופן מובהק. יחס הסיכויים של בעלי משלח יד המצוי בסטטוס גבוה יחסית, לגור עם משפחה משלהם לעומת מגורים במשק בית לא-משפחתי, בהשוואה לעובדים מקצועיים ובלתי-מקצועיים, נמוך ב-55%. לעומת זאת, עבור מי שלא עבדו בשנה שקדמה לסקר, יחס הסיכויים גבוה ב-48% בהשוואה לעובדים מקצועיים ובלתי-מקצועיים. עוד נמצא, כי יחס הסיכויים של מי שלומד, לגור עם משפחה משלו לעומת מגורים במשק בית לא-משפחתי, בהשוואה למי שלא לומד, הוא 39% בלבד.

6.5.2.2 מגורי צעירים עם ההורים לעומת מגורים במשק בית לא-משפחתי

באשר לאופציה של מגורים עם ההורים, משתנה קבוצת האוכלוסייה נמצא מובהק. השתייכות לקבוצת הצעירים היהודים מקטינה את יחס הסיכויים לגור עם ההורים לעומת מגורים במשק בית לא-משפחתי, בהשוואה לערבים, ב-88%.

אצל בני 18-24, הסיכוי לגור עם ההורים לעומת מגורים במשק בית לא-משפחתי, גדול באופן מובהק, כמעט פי 4.8, לעומת המצב בגיל 25-29. לעומתם, הסיכוי לגור עם ההורים אצל היותר מבוגרים, בני 30-34, נמוך בכמעט 40% מן הסיכוי של בני 25-29.

מובהקותו של משתנה המין גבוהה מאוד: אצל הגברים יחס הסיכויים של הצעיר לגור עם ההורים לעומת מגורים לבד, גבוה ב-51% בהשוואה לנשים.

גם מובהקותו של משתנה ההשכלה גבוהה מאוד. 13 שנות לימוד ומעלה מקטינות את יחס הסיכויים לגור עם ההורים לעומת מגורים לבד, ב-59% בהשוואה לצעירים שלמדו עד 12 שנות לימוד.

אף מובהקותו של סטטוס העבודה במקרה של מגורים עם ההורים גבוהה מאוד. בהשוואה לבעלי משלח יד מקצועיים ובלתי-מקצועיים, יחס הסיכויים של בעלי מקצועות אקדמיים, ניהוליים, חופשיים וטכניים, לגור עם ההורים לעומת מגורים במשק בית לא-משפחתי נמוך ב-60%, ושל העובדים בפקידות ובמכירות – נמוך ב-45%. מי שלא עבד בשנה שקדמה לסקר, יחס הסיכויים שלו לגור עם ההורים לעומת מגורים במשק בית לא-משפחתי, בהשוואה למועסקים בעבודה מקצועית ובלתי-מקצועית, גבוה ב-89%. השפעתו של משתנה סטטוס הלימודים מובהקת אך קטנה יחסית: יחס הסיכויים של מי שלומד, לגור עם ההורים לעומת מגורים במשק בית לא-משפחתי, בהשוואה למי שלא לומד, גבוה ב-14% בלבד.

נראה, שכאשר קיימת האפשרות הכלכלית, הצעירים יעדיפו עצמאות ומגורים במשק בית נפרד מהוריהם.

6.5.3 יהודים, לפי מוצא

בלוח 11 מוצגות תוצאות המודל, אשר כולל הפעם את משתנה המוצא בקרב הצעירים היהודים. בבדיקת ערכי לוג פונקציית הנראות נמצא כי משתנים אלה תורמים באופן מובהק ($p < 0.0001$) להסבר המשתנה התלוי.

לוח 11. מנות יחס הסיכויים במודל המולטינומי, יהודים, 2000

הסדרי מגורים		
עם ההורים	עם משפחה משלהם	
		גיל
**5.30	**0.51	24-18
1.00	1.00	29-25
**0.58	**2.27	34-30
		מין
**1.54	**0.49	גברים
1.00	1.00	נשים
		מוצא
1.00	1.00	ישראל
**1.66	**1.59	אסיה-אפריקה
**0.71	0.99	אירופה-אמריקה
1.15	**1.59	עולי 1990 ואילך מבריה"מ לשעבר
		שנות לימוד
1.00	1.00	עד 12
**0.39	0.91	13 ומעלה
		סטטוס עבודה
**0.45	**0.48	אקדמי, ניהולי, חופשי וטכני
**0.60	**0.46	פקידות ועבודה במכירות
1.00	1.00	עבודה מקצועית ובלתי-מקצועית
**2.20	*1.39	לא עבד ב-12 החודשים שקדמו לסקר
		סטטוס לימודים
**1.24	**0.43	לומד
1.00	1.00	לא לומד
29,507		-2LogLikelihood
1,988		Chi-Square
22,898		N

* $p < 0.05$
 ** $p < 0.01$

כאמור, משתנה המוצא מבחין בין מי שמוצאם מישראל, עולי 1990 ואילך מבריה"מ לשעבר, בני מוצא אירופה-אמריקה (לא כולל את עולי 1990 ואילך מבריה"מ לשעבר), ובני מוצא אסיה-אפריקה. קבוצת המוצא "ישראל" מהווה את קטגוריית הבסיס אליה מתייחסות הקטגוריות האחרות. יצוין, כי כמעט כל המשתנים נמצאו מובהקים (גם לאחר הפעלת גורם תיקון למשקלות. ראו פרק "שיטות" ונספח).

6.5.3.1 מגורי צעירים עם משפחה משלהם לעומת מגורים במשק בית לא-משפחתי

בהשוואה לאלה שמוצאם מישראל, שייכות למוצא אסיה-אפריקה מעלה את הסיכויים של הצעירים לגור עם משפחה משלהם לעומת מגורים במשק בית לא-משפחתי, ב-59%. שייכות למוצא אירופה-אמריקה כמעט שלא משפיעה על סיכויים אלה.

השתייכות לקבוצה של עולי 1990 ואילך מבריה"מ לשעבר, מעלה אף היא את הסיכויים של הצעירים לחיות עם משפחה משלהם לעומת מגורים במשק בית לא-משפחתי, ב-59%, בהשוואה לבני מוצא ישראל.

6.5.3.2 מגורי צעירים עם ההורים לעומת מגורים במשק בית לא-משפחתי

בהשוואה לאלה שמוצאם מישראל, שייכות למוצא אסיה-אפריקה מעלה את הסיכויים של הצעירים לגור עם ההורים לעומת מגורים במשק בית לא-משפחתי, ב-66%.

שלא כמו ביחס הסיכויים לגור עם משפחה משלהם לעומת מגורים במשק בית לא-משפחתי, ישנה השפעה מובהקת להשתייכות לקבוצת המוצא אירופה-אמריקה, על יחס הסיכויים לגור עם ההורים לעומת מגורים במשק בית לא-משפחתי, בהשוואה להשתייכות למוצא ישראל. השתייכות למוצא אירופה-אמריקה משפיעה ומקטינה את הסיכויים לגור עם ההורים לעומת מגורים במשק בית לא-משפחתי, בהשוואה לצעירים שמוצאם מישראל, בכמעט 30%.

השתייכות לקבוצה של עולי 1990 ואילך מבריה"מ לשעבר, לא משפיעה באופן מובהק על הסיכויים של הצעירים לגור עם הוריהם לעומת מגורים במשק בית לא-משפחתי, בהשוואה לצעירים שמוצאם מישראל.

לסיכום, בבדיקת השפעת משתנה המוצא נמצא, כי הסיכוי של צעירים יוצאי אסיה-אפריקה לגור עם משפחה משלהם או עם ההורים, לעומת מגורים במשק בית לא-משפחתי, גדול מן הסיכוי של צעירים שמוצאם מישראל. לעומתם, נמצא באופן מובהק כי צעירים יוצאי אירופה-אמריקה גרים עם הוריהם פחות מבני מוצא ישראל. בסיכויים לגור עם משפחה משלהם, לא נמצא הבדל מובהק, בין צעירים ממוצא אירופה-אמריקה לצעירים שמוצאם מישראל.

לגבי הצעירים שעלו החל ב-1990 ואילך מבריה"מ לשעבר, נמצא באופן מובהק כי הם גרים עם משפחה משלהם יותר מצעירים שמוצאם מישראל. באשר למגורים עם ההורים לא נמצא באופן מובהק כי הם נוהגים כך יותר מצעירים שמוצאם מישראל.

7. דיון ומסקנות

בעבודה זו מוצגים לראשונה ממצאים על הסדרי המגורים של הצעירים בישראל והקשר שבין תכונות שונות והסדרי מגורים. ניתוח התכונות הדמוגרפיות והחברתיות-כלכליות הקשורות בהסדרי המגורים מראה, כי יש חשיבות למשתנים בקביעת הסדרי המגורים של הצעירים. הדיון מתייחס למשתנים השונים שנבחנו: גיל, מין, קבוצת אוכלוסייה, מוצא, השכלה, תעסוקה ומשלח היד וסטטוס הלימודים של הצעירים.

7.1 הסדרי מגורים לפי גיל

נמצא, כי בשנת 2000 מרבית בני 18-24 בישראל גרו עם הוריהם, כי בקבוצת הגיל 30-34 מרבית הצעירים היו הורים בעצמם, וכי רבים מבני 25-29 חיו עם בן/בת זוג. גם מגורים במשק בית לא-משפחתי שכיחים

בגיל 25-29, ורבים אף חיים בגפם במשק הבית. עם זאת נמצא, כי גם בגיל זה אחוז גבוה למדי של צעירים עדיין גר עם ההורים, גברים יותר מנשים.

בניתוח הרב-משתני נמצאה השפעה ישירה מובהקת של הגיל על יחס הסיכויים לגור עם ההורים לעומת מגורים במשק בית לא-משפחתי, יחס ההולך וקטן עם העלייה בגיל. שכן, ככל שהגיל עולה, לצעירים שאינם גרים עם משפחה חדשה משלהם, יש יותר סיכוי לחיות באופן עצמאי ופחות סיכוי לחיות עם ההורים. הגיל עשוי להשפיע הן על שאיפותיהם של הצעירים לגבי הסדרי המגורים שלהם והן על היכולת הכלכלית שלהם להגשימן.

7.2 הסדרי מגורים לפי מין

בדרך כלל, אחוז גבוה יותר מן הגברים הצעירים חי בשנת 2000 במשק בית לא-משפחתי, לעומת הנשים הנישאות ומקימות משפחה בגיל צעיר יותר. עם זאת נמצא, שגברים גרים כ"ילדים" עם הוריהם יותר מנשים. לא כך המצב בקרב הערבים בני 30-34, אז אחוז גבוה יותר מן הנשים גר עם ההורים. למעשה, כמעט כל הנשים הערביות בגיל 30-34 נשואות וגרות עם משפחה משלהן, או לחלופין גרות עם ההורים. ייתכן כי בחברה הערבית הישראלית לא מקובל שמי שלא נישאה עד גיל זה, תעזוב את בית הוריה לטובת מגורים עצמאיים.

לעומת הנשים, חלקם של הגברים הצעירים שגרו עם משפחה משלהם היה נמוך יותר, בגלל גיל נישואין גבוה יותר. כמו כן מרבית ההורים היחידים הן אימהות אשר בדרך כלל מקבלות חזקה על הילדים בעת גירושין, ואילו גברים רבים חיים בנפרד מילדיהם.

גם בניתוח הרב-משתני נמצא, כי ביחס לנשים, גברים גרים פחות עם משפחה משלהם ויותר עם ההורים, לעומת מגורים במשק בית לא-משפחתי, מהסיבות הנזכרות לעיל. הגברים שאינם גרים עם משפחה משלהם, גרים עם ההורים יותר מאשר הנשים, שרבות מהן מעדיפות מגורים במשק בית לא-משפחתי. הוזכר, כי ייתכן שגברים הגרים עם הוריהם נהנים יותר מחופש פעולה מאשר הנשים. ייתכן, שמתוך דאגה, קיימת נטייה בקרב הורים להגביל יותר את בנותיהם הגרות אתם, מאשר את בניהם. כמו כן, נשים, פעמים רבות, שותפות יותר כנערות במשימות משק הבית ולכן יכולות לנהל משק בית עצמאי יותר בקלות (Davanzo and Goldscheider, 1990).

7.3 הסדרי מגורים לפי קבוצת אוכלוסייה

נמצא, כי מגורים במשק בית לא-משפחתי מהווים אלטרנטיבה עבור הצעירים היהודים, הן הגברים והן הנשים, ואילו הצעירים הערבים גרים כמעט כולם עם משפחתם. יצוין, כי מצב זה מושפע מאוד מהנטייה של הערבים להינשא ולהקים משפחה בגיל צעיר יותר מאשר היהודים. בהשפעת נורמות תרבותיות הנוגעות להסדרי מגורים, גם הצעירים הערבים אשר טרם נישאו והקימו משפחה, נשארים לגור עם הוריהם ולא עוזבים לטובת מגורים לא-משפחתיים. הצעירים היהודים חיים, אפוא, בהסדרי מגורים מגוונים יותר מן הצעירים הערבים, כפי שבא לידי ביטוי באופן בולט בגיל 25-29. בגיל זה, כמעט כל הצעירים הערבים הם הורים או "ילדים" הגרים עם הוריהם, ואילו רבים מהצעירים היהודים בני אותו גיל הם חלק מזוג ללא ילדים או כאלה החיים במשק בית לא-משפחתי.

בכל הגילים נמצא, כי ביחס ליהודים, אחוז גבוה יותר מהצעירים הערבים הם הורים, וחיים לרוב כזוג. עקב גיל נישואין צעיר יותר, אחוז גבוה יותר מן הצעירים הערבים גרים עם משפחה חדשה שהקימו, הכוללת בדרך כלל זוג נשוי וילדים, כמקובל במבנה המסורתי; זאת בהשוואה לצעירים היהודים, הנוטים לדחות את הנישואים ואת שלב הקמת המשפחה.

נראה, כי עבור הצעירים הערבים, ובעיקר עבור הנשים הערביות, מגורים לא-משפחתיים – לבד או עם שותפים – אינם מהווים כלל אפשרות. מי שלא נישא עד גיל מסוים נשארים לחיות בבית ההורים, כיוון שהאפשרות לעזוב למשק בית עצמאי ללא נישואין אינה מהווה חלופה מועדפת.

אף בניתוח הרב-משתני נמצא, כי בהשוואה לערבים, הצעירים היהודים גרים פחות עם משפחה משלהם או עם הוריהם, ויותר במשק בית לא-משפחתי.

7.4 הסדרי מגורים לפי מוצא והשכלה

בבדיקת השפעת משתנה המוצא נמצא, כי הסיכוי של צעירים בני מוצא אסיה-אפריקה לגור עם משפחה משלהם או עם ההורים, לעומת מגורים במשק בית לא-משפחתי, גדול מן הסיכוי של צעירים שמוצאם מישראל. הסבר אפשרי לכך הוא, שיהודים שהגיעו מארצות מוסלמיות באסיה ובאפריקה – הם ובניהם נוטים להיות יותר מסורתיים מיוצאי אירופה ואמריקה. מסיבה זאת מעטים, יחסית, מבני מוצא אסיה-אפריקה עוזבים את בית ההורים לפני הקמת משפחה משלהם. בדומה לדת, אף מוצא מהווה מקור לנורמות הקובעות התנהגות והמשפיעות על הסדרי המגורים של הצעירים.

עוד נמצא, כי השכלה גבוהה מפחיתה, ביחס לבעלי השכלה נמוכה, את הסיכויים לגור עם משפחה חדשה או עם ההורים לעומת מגורים במשק בית לא-משפחתי. לבעלי השכלה גבוהה סיכוי גדול יותר לעצמאות כלכלית המאפשרת לנהל משק בית עצמאי. נוסף על כך, צעירים משכילים עשויים להיות פתוחים יותר לעצם הרעיון של מגורים לא-משפחתיים.

7.5 הסדרי מגורים לפי סטטוס עבודה (תעסוקה ומשלח יד) וסטטוס לימודים

נמצא, כי תעסוקה ב-12 החודשים שקדמו לסקר וסוג משלח היד (המהווים אינדיקציה ליכולת כלכלית) משפיעים מאוד על הסדרי המגורים של הצעירים. בעלי משלח יד המצויים בסטטוס גבוה, גרים פחות עם משפחה משלהם או עם ההורים ויותר במשק בית לא-משפחתי; זאת לעומת בעלי משלח יד בסטטוס נמוך. אלה שלא עבדו בשנה שקדמה לסקר, גרים יותר עם משפחה משלהם או עם ההורים ופחות במשק בית לא-משפחתי, לעומת מי שעבד והוא בעל משלח יד מקצועי ובלתי מקצועי (סטטוס נמוך).

נראה, שכאשר קיימת האפשרות הכלכלית, הצעירים יעדיפו עצמאות ומגורים במשק בית נפרד מהוריהם (Davanzo and Goldscheider, 1990; Dumas, 1995). ייתכן שמגורים עם שותפים במשק בית לא-משפחתי, הם הפתרון לרצון לעצמאות ופרטיות, על אף המצוקה הכלכלית.

בהמשך לכך נמצא, גם בניתוח הרב-משתני, כי צעירים שלומדים, גרים פחות עם משפחה משלהם ומעט יותר עם ההורים, לעומת מגורים במשק בית לא-משפחתי; זאת ביחס לאלה שלא לומדים. ייתכן כי הצעירים דוחים הקמת משפחה חדשה עד לסיום לימודיהם. עד אז רבים גרים עם ההורים, או לחלופין במשק בית לא-משפחתי, לבד או עם שותפים.

7.6 הסדרי מגורים של עולי 1990 ואילך מבריה"מ לשעבר

נמצא, כי קיימים הבדלים בין דפוסי המגורים של כלל הצעירים היהודים לאלה של העולים, אך האחרונים נוהגים יותר כמו היהודים ופחות כמו הערבים.

ביחס לכלל היהודים, עד גיל 29 רבים יותר מקרב העולים הם חלק מזוג ללא ילדים או עם ילדים. נראה כי העולים נישאים מוקדם ולכן אף מרחיבים את המשפחה מוקדם יחסית. עם זאת, לחלק גדול מהם אין

ילדים בגיל 30-34. בכל הגילים שיעור האימהות במשפחה חד-הורית גבוה יותר אצל העולות מאשר בקרב כלל הצעירות היהודיות.

בהשוואה לכלל הצעירים היהודים, עד גיל 29 אחוז נמוך יותר מן העולים הם "ילדים" הגרים עם ההורים, ייתכן בגלל שלחלקם אין הורים בישראל. מבין הגרים עם ההורים, אחוז גדול יחסית הם "ילדים" במשפחה חד-הורית, בעקבות שכיחות גבוהה של משפחות חד-הוריות בעת העלייה. בגיל 30-34 אחוז המתגוררים עם הוריהם גבוה יותר אצל העולים מאשר אצל כלל היהודים, אולי בגלל שקשיים כלכליים מקשים עליהם את האפשרות לגור באופן עצמאי במשק בית לא-משפחתי, יותר מאשר על יתר האוכלוסייה היהודית. אכן, בגילים 25-29 ו-30-34 מגורים עצמאיים פחות שכיחים בקרב העולים.

בניתוח רב-משתני נמצא באופן מובהק, כי הצעירים שעלו החל ב-1990 ואילך מבריה"מ לשעבר, גרים עם משפחה משלהם, יותר מן הצעירים שמוצאם מישראל – מצב הנובע מגיל נישואין נמוך בקרב העולים.

8. סיכום

בעוד שבעבר הסדרי מגורים מסורתיים כללו רק שתי חלופות – הישארות בבית ההורים או נישואין (כלומר תמיד בתוך משפחה מסורתית, או כבנים או כהורים לעתיד), הרי שכיום נהוגים הסדרי מגורים חדשים הכוללים גם חלופות נוספות. הבולטות מבין חלופות אלה הן: קוהביטציה (מגורים משותפים עם בן/בת זוג ללא נישואין), מגורים עצמאיים לא-משפחתיים וחד-הוריות (הורה, בדרך כלל האם, עם ילד/ים). נראה, כי לאחרונה יש סממנים גדלים והולכים של שימוש בשלוש החלופות החדשות, כמו גם של המגמה היותר חדשה של הישארות צעירים בבית ההורים עד גילים מבוגרים יחסית.

על פי התמונה שנצפתה כאן, מרבית הצעירים בישראל נישאים וחיים עם בן/בת זוג, הופכים להורים ועומדים בפני התמודדויות של משפחה צעירה. ואולם, עם העלייה בגיל הנישואין, ישנם יותר צעירים הצריכים לבחור אם להישאר לגור בבית ההורים וליהנות מן היתרונות שיש לו להציע כ"רשת ביטחון", או לעזוב למשק בית עצמאי, אשר מעניק אוטונומיה וחופש. במגורים עם ההורים עלול להיווצר מתח בין המבוגרים לבין הצעירים החולקים אותו משק בית. עשויות להיות לכך השלכות על העצמאות והחופש של הצעיר כמו על היחסים הבין-דוריים שבין הורים לילדים. עבור אחוז מסוים מהצעירים היהודים, בית ההורים משמש כבסיס, אך צעירים רבים מעדיפים מגורים עצמאיים, לבד או עם שותפים. עבור הצעירים היהודים קיימות אפשרויות חדשות המהוות חלופות להסדרי המגורים המשפחתיים, גם אם לא נישאו.

הצעירים הערבים שטרם נישאו, נשארים בדרך כלל לגור עם הוריהם. הסדרי המגורים של אלה משקפים פשטות במחזור החיים, שבו הם הופכים מילדים הגרים עם ההורים לבעלי משפחה ובית משלהם, כפי שמקובל במודל הקלאסי (Davanzo and Goldscheider, 1990; Goldscheider, Thornton and Young-DeMarco, 1993).

קוהביטציה (מגורים משותפים ללא נישואין) שכיחה יותר בחברה היהודית ואינה מקובלת בקרב הערבים. בשנת 2000, כאחוז אחד בלבד מן הצעירים היהודים בגיל 18-24 חי בקוהביטציה, לעומת כמעט 4% מבני גיל 25-29. לזוגות אלה אין ילדים. בגיל 30-34 אחוז נמוך יותר של צעירים חי בקוהביטציה (כ-2%), לכמחציתם יש ילדים. נראה כי בדרך כלל הקוהביטציה מהווה שלב מקדים לנישואין ופחות תחליף לנישואין המעניקים מסגרת משפחתית של זוגיות והורות (בלוש-קליימן ושרליו, 1999). בעתיד יהיה מעניין לבדוק שוב את היקף תופעת הקוהביטציה ותפקידה בקרב הצעירים הישראלים.

ממצאי העבודה מצביעים על כך, שתהליך השינוי בהסדרי המגורים של הצעירים היהודים, כולל אוכלוסיית העולים, מתקרב למקובל בחברות היותר מפותחות במערב, ואילו החברה הערבית שומרת עדיין על דפוסי מסורתיים.

נמצא, כי בהשוואה למדינות אחרות, בישראל היקף התופעה של צעירים הגרים עם הוריהם אינו גבוה ואינו נמוך, אלא נמצא ברמת ביניים.

בחינת התכונות הדמוגרפיות והחברתיות-כלכליות של הצעירים בהסדרי המגורים השונים, נעשתה על מנת לענות, גם אם באופן חלקי, על השאלה: מהם הגורמים והסיבות להסדרים השונים. המסקנה היא, כי יש חשיבות למאפיינים השונים שהוצגו, המהווים מקור לערכים ולנורמות המשפיעים על הסדרי המגורים. המאפיינים השונים משפיעים גם על היכולת הכלכלית של הצעירים לחיות באופן עצמאי במשק בית לא-משפחתי. כלומר, הן גורמים תרבותיים והן גורמים כלכליים הנם בעלי השפעה כאן.

בעבודה זו הוצגה תמונה על הסדרי המגורים של הצעירים בישראל נכון לשנת 2000. בעתיד, מעניין יהיה לבחון את השינוי, אם יתרחש, בתמונת מצב זו: האם צעירים יבחרו לחיות יותר או פחות בהסדרי מגורים כאלה או אחרים? מעניין יהיה לעקוב אחר אחוז הצעירים החיים עם בן/בת זוג ללא נישואין (קוהביטציה), האם המגמה של הישארות הצעירים בבית הוריהם תתחזק או שיותר צעירים יעדיפו מגורים עצמאיים? כמו כן, יהיה מעניין לכלול בניתוח גם את השפעתם של מאפיינים כלכליים נוספים על הסדרי המגורים של הצעירים, כגון שכר ומקורות הכנסה נוספים, תמיכה כלכלית של ההורים, בעלות על דירה וגובה שכר דירה. ניתן להציע גם בדיקת ההשפעה של רמת הדתיות של הצעירים היהודים על הסדרי המגורים שלהם.

רשימת ספרות

בלוש-קליינמן, ו', ושרליון, ש' (1999). קוהביטציה בקרב בוגרים צעירים בישראל. *חברה ורווחה*, יט, 4, 461-484.

הלשכה המרכזית לסטטיסטיקה (1972). *שנתון סטטיסטי לישראל*. מס' 23. ירושלים.

הלשכה המרכזית לסטטיסטיקה (1984). *תנועה טבעית 1981-1980*. פרסום מיוחד מס' 745. ירושלים.

הלשכה המרכזית לסטטיסטיקה (2000א). *אוכלוסיית עולי ברית המועצות לשעבר, נתונים נבחרים 1998*. לקט ממצאים סטטיסטיים מס' 2000/17. ירושלים.

הלשכה המרכזית לסטטיסטיקה (2000ב). *סקרי כוח אדם 1999*. פרסום מיוחד מס' 1152. ירושלים.

הלשכה המרכזית לסטטיסטיקה (2001). *שנתון סטטיסטי לישראל*. מס' 52. ירושלים.

הלשכה המרכזית לסטטיסטיקה (2002). *שנתון סטטיסטי לישראל*. מס' 53. ירושלים.

הלשכה המרכזית לסטטיסטיקה (2002ב). *טיפולוגיה של משקי הבית והמשפחות בישראל 1999*. פרסום טכני מס' 73. ירושלים.

הלשכה המרכזית לסטטיסטיקה (2004). *משקי בית ומשפחות – תכונות דמוגרפיות 2000-1999*. פרסום מיוחד מס' 1224. ירושלים.

הלשכה המרכזית לסטטיסטיקה (2005). *תנועה טבעית: נישואין וגירושין 2001-2000*. פרסום מיוחד מס' 1242. ירושלים.

סבטאלו, א"פ (1996). התנהגות הפרייון ומעמד התעסוקה של עולים שהיגרו לישראל מברית המועצות לשעבר. *ביטחון סוציאלי*, 46 : 27-15.

Australian Bureau of Statistics (1999). *The Siena Group Seminar: Families at the End of the 20th Century*. Australia: Australian Bureau of Statistics.

Australian Bureau of Statistics (2002). *Australian Social Trends 2000 Family Formation: Young Adults Living in the Parental Home*. Retrieved from <http://www.abs.gov.au/ausstats>, 06/03/2002.

Blanco, A., & Kluve, J. (2002). *Why not Stay at Home? Determinants of Nest-Leaving Behavior in Germany and Spain*. Retrieved from <http://www.eco.rug.nl/~espe2002/kluve.pdf>, 2/07/2003.

Bumpass, L., & Lu, H.H. (2000). Trends in Cohabitation and Implications for Children's Family Context in the United States. *Population Studies*, 54(1), 29-42.

Corijn, M., & Manting, D. (2000). The Choice of Living Arrangement After Leaving the Parental Home. In De Beer, J. & Deven, F. (2000). *Diversity in Family Formation*, 33-58.

Davanzo, J., & Goldscheider, F. (1990). Coming Home Again: Returns to the Parental Home of Young Adults. *Population Studies*, 44, 241-255.

Dumas, J. (ed.) (1995). *Family Over the Life Course*. Canada: Statistics Canada.

Fields, J., & Casper, L. M. (2001). *America's Families and Living Arrangements*. U.S. Department of Commerce, Economics and Statistics Administration, U.S. Census Bureau. Retrieved from <http://www.census.gov/prod/2001/pubs/p20-537.pdf>, 1/4/2003.

Glynn, P. (2001). *Adjusting or Normalizing Weights "On the Fly" in SAS*. University of Washington. Retrieved from <http://staff.washington.edu/glynn/adjustsa.pdf>, 1/4/2003.

Goldscheider, F., Thornton, A., & Young-DeMarco, L. (1993). A Portrait of the Nest-Leaving Process in Early Adulthood. *Demography*, 30(4), 683-699.

Holdsworth, C. (1998). Leaving Home in Spain: a regional analysis. *International Journal of Population Geography* 4, 341-360.

Mulder, C. H., Clark, W. A. V., & Wagner, M. (2002). A Comparative Analysis of Leaving Home in the United States, The Netherlands and West Germany. *Demographic Research Volume 7, Article 17*, 565-592. Retrieved from <http://www.demographic-research.org>, 9/01/2003.

Murphy, M. (2000). The Evolution of Cohabitation in Britain, 1960-95. *Population Studies*, 54(1), 43-56.

Murphy, M. & Berrington, A. (1993). Household Change in the 1980's: A Review. *Population Trends*, 73, 18-26.

Peron Y. (et al.) (1999). *Canadian Families at the Approach of the Year 2000*. Canada: Statistics Canada.

Pullinger, P. & Summerfield, C. (eds.) (1997). *Social Focus on Families*. London: The Stationery Office.

Summerfield, C. & Babb, P. (2004). *Social Trends*. London: National Statistics, Retrieved from http://www.statistics.gov.uk/downloads/theme_social/Social_Trends34/Social_Trends34.pdf, 23/08/2004.

United Nations (2000). *Women and Men in Europe and North America, New York and Geneva*. United Nations.

נספח

הסבר התיקון של אפקט דגימת האשכולות

בשל דגימת אשכולות בסקר כוח אדם, ישנם פרטים הנחקרים פעמיים בשנה. על מנת לתקן את האפקט של דגימה זו על המובהקות של תוצאות הרגרסיה הלוגיסטית, יש להתחשב במתאם תוך-קבוצתי (intra-class correlation) שערכו המרבי הוא 1. במקרה המוצג כאן, המתאם התוך-קבוצתי הוא 1, כאשר אין שינוי בתכונות הנחקרים בין חקירה לחקירה באותה שנה, ובמקרה זה אומדני טעויות הדגימה של אומדני הפרמטרים הם אומדני חסר לטעות הדגימה. הערך 0 מתקבל כאשר אין קשר פנימי בין החקירות באותה שנה, ובמקרה זה טעויות הדגימה שהתקבלו הן נכונות. לכל ערך של מתאם תוך-קבוצתי ניתן לחשב גורם תיקון לטעות הדגימה, המתחשב במספר הפנלים ובמספר החקירות של כל פנל בשנה.

בסקר כוח אדם, נחקרים משקי הבית פעמיים, בשני רבעי שנה עוקבים. לאחר הפסקה של שני רבעי שנה, משקי הבית נחקרים שוב, גם הפעם בשני רבעים עוקבים. בכל שנה מתקבלים 16 חקירות (4 פנלים ב-4 רבעים) ו-9 פנלים זרים, כך שמספר החקירות הממוצע לנפש הוא 16/9.

על מנת לנטרל את השפעת דגימת האשכולות על המובהקות של תוצאות הרגרסיה, הכפלנו את אומדני טעויות הדגימה שהתקבלו בגורמי תיקון. גורם התיקון הוא $\sqrt{1 + (m - 1)r}$, כאשר $m = 16/9$ הוא, כאמור, מספר החקירות הממוצע לנפש, ו- r הוא המתאם התוך-קבוצתי. נקטנו בגישה שמרנית – הנחנו מתאם תוך-קבוצתי מרבי (1). במקרה זה גורם התיקון לטעויות הדגימה הוא 1.333, כלומר מגדיל את טעויות הדגימה ומקטין או מקלקל את המובהקויות. בנוסף, לא הוכנס האפקט של השכבתיות בסקר כוח אדם, אשר דווקא מקטינה את טעויות הדגימה.

לא יפורטו כאן כל החישובים שנעשו, אך ייאמר בקצרה כי ערכי ה- Wald Chi-Square חולקו ב-1.77 (שהם 1.33 בריבוע). כאשר הערך שהתקבל היה גדול מ-4, הרי שהמובהקות היא של 0.05. כאשר התוצאה שהתקבלה הייתה גדולה מ-6.66, הרי שהמובהקות היא של 0.01.

ואולם, גם לאחר הפעלת גורמי התיקון לא נמצאו מקדמים מובהקים ברגרסיה, שניתן היה להסיק כי למעשה אינם מובהקים.

כאמור, אפקט אשכולות נוסף שיש להביא בחשבון הוא, כי למי שגרים באותה דירה, הסדרי מגורים דומים. היות שבסקרי כוח אדם נדגמות דירות, ובתוך כל דירה במדגם נחקרים כל בני 15 הגרים בדירה, קיים אפקט אשכולות על בני 18-34 מאותה דירה. ואולם, מכיוון שמספר בני 18-34 בדירה אינו גדול (1.6 בממוצע), אפקט האשכול הוא זניח.

The author would like to thank everyone who provided helpful comments on this paper.
Special thanks to Dr. Eliyahu Ben-Moshe, Dr. Charles Kamen and Dr. Aryeh Reiter (Central Bureau of Statistics), and to Dr. Guy Stecklov (Department of Sociology, Hebrew University) for their invaluable assistance.

ABSTRACT

This paper presents data on living arrangements of young adults aged 18-34 in Israel in 2000. The data were obtained from the Labour Force Survey conducted by the Central Bureau of Statistics.

The first part of the paper examines living arrangements among young adults from a comparative perspective, as follows: Jews versus Arabs; all Jewish young adults versus immigrants of 1990 and after from the Former USSR; different age groups of young adults; and men versus women.

In the second part of the paper, a multinomial logistic regression model is used to identify the factors that affect living patterns among young adults. The effect of the following variables is examined – age, sex, population group, origin, education level, occupation and employment, and studies – in relation to three types of living arrangements of young adults: with parents, with their own family (partner and/or children), and non-family households (alone or shared).

The findings indicate that young adults from various population groups in Israel have traditional living patterns, which are usually reflected in family arrangement. The regression results indicate that the variables examined here, play an important role in determining living arrangements. These characteristics are usually related to financial resources for living independently, but are also related to values and norms regarding living arrangements. The findings reveal that non-family arrangements (alone or shared) are an alternative for Jewish young adults but not for their Arab counterparts, and for men more than for women. At the same time, the proportion of young men living with their parents is higher than the proportion of women. In addition, cohabitation exists among Jewish young adults but not among their Arab counterparts, and is most prevalent among the 25-29 age group.

Key words: Young Adults, Living with Parents, Cohabitation, Non-Family Living Arrangement, Living Alone, Life Cycle, Socio-Economic Characteristics.

**Published by the Central Bureau of Statistics, 66 Kanfe Nesharim St.,
Corner Bachi St., P.O.B 34525, Jerusalem 91342, Israel
Tel. 972-2-6592666; Fax: 72-2-6521340
Internet Site: www.cbs.gov.il
E-Mail: info@cbs.gov.il**

The Central Bureau of Statistics (CBS) encourages research based on CBS data. Publications of this research are not official publications of the CBS, and they have not undergone the review accorded official CBS publications. The opinions and conclusions expressed in these publications, including the present one, are those of the authors and do not necessarily represent those of the CBS. Permission for republication in whole or part must be obtained from the authors.

WORKING PAPER SERIES

No. 17

Living Arrangements of Young Adults in Israel in 2000, by Demographic and Socio-Economic Characteristics

Shoshi Einhorn *

December 2005

* Central Bureau of Statistics – Demography Sector