

**Characterization of the Jewish Population by Level of Religiosity
Based on Linkage to Educational Institutions**

**אפיון רמת הדתיות באוכלוסייה היהודית
על פי זיקה למוסדות חינוך**

חיים פורטנוי

יולי 2007

תוכן העניינים

3	מבוא
4	רקע ומטרה
6	שיטה
6	הקבצים המשתתפים, בדיקות עליהם והתאמתם
9	בניית משתנה הדתיות
12	אפיון דתיות של ילדים שלא זוהו בשיטות לעיל
13	השערות
14	ממצאים
14	רמת הכיסוי של הקובץ הסופי
20	התפלגות דתיות בקובץ
23	תיקוף באמצעות הסקר החברתי
27	רמת עדכון הנתונים
27	בדיקת טיב הזיהוי של לא דתיים ממקורות 'חשודים'
28	'מבחני רגישות'
30	דיון ומסקנות
32	קשרים בין רמת הדתיות ופיקוח במערכת החינוך
33	השוואה עם שיטות אחרות
35	המשך ופיתוח עתידי
37	ביבליוגרפיה
38	נספחים

מבוא

עבודה זו באה להציג שיטה לזיהוי ברמת הפרט של רמת הדתיות באוכלוסייה היהודית, על סמך קישור קבצים מנהליים.

זיהוי רמת הדתיות באוכלוסייה היהודית היא שאלה סבוכה, אך משמעותית מאוד במציאות הסקטוריאלית בישראל, שבה התקבעו היסטורית הבחנות מוסדיות, פוליטיות, תרבותיות ואחרות בין שלוש קבוצות עיקריות: חרדים, דתיים וחילוניים. הגבולות בין הקבוצות אינם חד-משמעיים, כשבמציאות רמת הדתיות נפרסת על פני רצף – או אף מספר רצפים – וניתן לקבצה גם לקטגוריות ביניים רבות, בעיקר לאור מגמות ההולכות ומתרחבות בעשורים האחרונים, כגון הקמת ש"ס והתגבשות קהל מצביעים ייחודי מאחוריה, חזרה בתשובה לגווינה, התגבשות קטגוריה של "חרדים-לאומיים" ('חרד"לים') עם ההתערות ההולכת וגדלה של החרדים במציאות הפוליטית של המדינה הציונית, ועוד.

לא קיים כיום מאגר נתונים ארצי כלשהו המאפיין את רמת הדתיות של האוכלוסייה היהודית. עבודה זו היא ניסיון לתת מענה למחסור זה, שחוקרי החברה היהודית בישראל לא הצליחו למצוא לו פתרון הולם בעבר.

רקע ומטרה

מטרת העבודה היא לספק כלי לזיהוי פרטים באוכלוסייה היהודית על פי רמת הדתיות שלהם, ובכך לתרום למחקר ולניתוח של החברה היהודית על פי משתנה זה, בעל בולטות גדולה בחברה, באקדמיה ובשיח הפוליטי בישראל.

הדרך הנחשבת לאמינה ביותר לקבוע את רמת הדתיות של אדם היא לשאול אותו ישירות על כך. הדבר נעשה לעתים בסקרים (הסקר החברתי של הלמ"ס הוא הדוגמה המקיפה ביותר) אך מידע מסוג זה נותר בהכרח ברמה של סקר מדגמי, שלא מאפשר להשליך ממנו באופן אמין על האוכלוסייה ברמות פרטניות, וודאי שלא ברמת הפרט. לפני קיומו של הסקר החברתי, מחקרים שביקשו לזהות את רמת הדתיות באוכלוסייה היהודית נעזרו ב"סוג בית הספר האחרון" שבו למד הנדגם, כפי שנאסף בסקר כוח אדם של הלמ"ס, אך זאת אך ורק כדי לזהות חרדים (מי שמוסד לימודיו האחרון הוא "ישיבה"), ולא קבוצות אחרות. דהן (1998) השליך מנתון זה על כל בני המשפחה, ומשק בית הוגדר אצלו "חרדי" אם סוג בית הספר האחרון של אחד מחבריו הוא ישיבה שאינה ישיבה תיכונית (שם: 7-8). מחקרם של זוסמן ורומנוב (2005) נעזר בסקר החברתי לזיהוי חרדים, והצביע על הטיה כלפי מטה בזיהוי חרדים בשיטה שבה נקט דהן (1998), כך שהתקבל אומדן חסר של מספרם האמתי.

גורוביץ' וכהן-קסטרו (2004) עשו ניסיון נוסף לזיהוי ואפיון של האוכלוסייה החרדית, הפעם על סמך דפוסים הצבעה למפלגות חרדיות לכנסת. גם ניתוח זה איננו ברמת הפרט אלא בא לאפיין אזורים סטטיסטיים, ולא רק שעוסק בחרדים בלבד, אלא מתמקד רק באותם חרדים החיים בריכוזים הגאוגרפיים המובהקים של אוכלוסייה זו.

העבודה הנוכחית מתבססת על ההנחה שבחירת מוסד לימודים בישראל מהווה אינדיקטור לרמת הדתיות של אדם, הדומה בעצמתו לרמה ההצהרתית. מכיוון שרמת הדתיות היא מכלול של אמונות, תפיסות ומעשים, הבאים לידי ביטוי באופנים רבים ומגוונים, אין די בשאלת אדם על רמת דתיותו, ויש להסתכל גם על מגוון פרקטיקות בחייו המצביעות על כך. רב-ממדיות זו עמדה לנגד עיניהם של לוי, לוינסון וכ"ץ (2002) בסדרת מחקריהם על אמונות, שמירת מסורת וערכים של יהודים בישראל. בנוסף להגדרה העצמית הדתית, הנדגמים במחקר זה נשאלו גם על אורחות חייהם, מידת השמירה על המסורת, אמונות, ערכים ועמדות. פרקטיקה מרכזית המצביעה על רמת הדתיות, ואשר לא נכללה בין הפרמטרים שקבעו לוי, לוינסון וכ"ץ לרמת דתיות, היא בחירת בית הספר שבו לומד אדם וזה שאליו הוא שולח את ילדיו. הניתוח הנוכחי תופס את הדבר מרכזי באפיון האוכלוסייה היהודית, שכן יש בלמידה יום-יומית במוסד לימודים אמירה ומחויבות משמעותיים מאוד. הנתונים הקיימים על למידה במוסדות השונים הם אמיינים, מפורטים ברמת האדם ומתעדכנים מדי שנה, והצלבתם מאפשרת כיסוי נרחב של האוכלוסייה היהודית בישראל – וזיהויה על פי רמת הדתיות שמיוחסת למוסד הלימודים. הצפי הוא שבסוף התהליך יהיה ניתן לזהות כל אדם באוכלוסייה היהודית לפי אחת משלוש הקטגוריות העיקריות של דתיות (חרדי, דתי ולא דתי) או אחת מקטגוריות הביניים שיווצרו במקרים של שקלול מערך אינדיקציות המצביעות על תמונת דתיות מורכבת.

עבודה זו באה בעקבות עבודת פיילוט מוקדמת שנעשתה על קובצי תשס"ד (2003/2004)¹. הלקחים שהופקו והניסיון שנלמד מאותו מחקר חלוץ אפשרו הוצאת עבודה זו והיו מרכזיים בהתוויית חלק ניכר מההחלטות המתודולוגיות, כפי שיפורט בהמשך.

¹ עבודה שנכתבה בשיתוף עם אביאל קרנצ'ר ומיכאל שפרנסקי אך לא פורסמה.

שיטה

הקבצים המשתתפים, בדיקות עליהם והתאמתם

העבודה מתבססת על קישור רשומות ומיזוג של קבצים מנהליים בתחום החינוך. הקובץ שנבנה מבוסס על קובצי נתונים המעודכנים לשנת הלימודים תשס"ו (2005/2006). עם זאת, לטיוב הכיסוי של גילים מבוגרים באוכלוסייה נעשה שימוש גם בקבצים היסטוריים. להלן פירוט הקבצים המשתתפים בתהליך:

1. לקביעת מסגרת אוכלוסייה שימש **קובץ מרשם האוכלוסין** לחודש מרס 2006 – יהודים בלבד (סמל קבוצת אוכלוסייה = 1). לא נבחרה האוכלוסייה המורחבת "יהודים ואחרים" בשל הבעייתיות שבשיוך אוכלוסייה שאיננה בהכרח יהודית למדידת הדתיות. סיבה נוספת היא הרצון ליצור מסגרת שתהיה בת השוואה לאוכלוסיית הסקר החברתי שעורך הלמ"ס, סקר שבו רק יהודים נשאלים על רמות הדתיות הרלבנטיות. מקובץ המסגרת נוכו גם חשודים כ"יורדים", על ידי ניכוי אלה שיצאו מהארץ ואין להם במרשם האוכלוסין תאריך כניסה לאחר מכן (בתנאי שלא נכנסו לישראל אחרי מרץ 2005, כלומר שנה שלמה לפני התאריך הקובע לגזירת הקובץ). אוכלוסייה נוספת שנוכחה היא בני 110 ויותר על פי מרשם האוכלוסין. אוכלוסייה זו (2,344 רשומות) חשודה כ"יורדים" שלא תועד דבר יציאתם מהארץ (תיעוד זה היה חלקי עד שנת 1980) ונפטרו מחוץ לגבולות ישראל כך שדבר פטירתם לא נרשם. לאחר ניכוי "יורדים" באופן זה, מונה הקובץ 5,575,685 רשומות פרט.

2. **קובץ תלמידים** (משרד החינוך) תשנ"א-תשס"ו: זהו קובץ בניהול משרד החינוך, הכולל את כל תלמידי החינוך היסודי והעל-יסודי, ובכלל זה תלמידי כיתות יג ויד. נכללו רק תלמידים פעילים בסוף השנה, כך שבסך הכול כולל הקובץ הרב-שנתי 2,155,845 רשומות. לא נכללו הקבצים לשנים תש"ס (1999/2000) ותשנ"ח (1997/8) לאחר שנמצאו בהם שיבושים. זיהוי דתיות התלמיד היא לפי השדה "פיקוח" (ממלכתאיכללי, ממלכתי-דתי וחרדי). נשמר לכל תלמיד במגזר העברי הפיקוח האחרון שבו הוא למד. נעשו בדיקות על שדה זה במטרה לבדוק את החשד שלא כל מי שמקבל את הערך "3" (שמשמעותו: "חרדי / דתי אחר") בשדה "פיקוח", אכן לומד במוסד חרדי. זוהו מוסדות בפיקוח חרדי עם כיתות מעורבות (בנים+בנות) ולאחר בדיקה פרטנית² סומלו מחדש 3 מוסדות בפיקוח ממלכתי ומוסד אחד בפיקוח ממ"ד. בנוסף, נמצאו 39 מוסדות חב"ד בפיקוח ממ"ד והועברו לפיקוח החרדי. ההתאמות לעיל יושמו על כל הקבצים בין השנים תשנ"א (1990/91)-תשס"ו (2005/2006). הקובץ הרב-שנתי שנוצר הוקבל למסגרת שנוצרה בסעיף 1 ונוכו העודפים. 67.2% מהתלמידים בקובץ הזה קושרו לפיקוח הממלכתי-כללי, 17.3% לפיקוח הממלכתי-דתי, ו-15.5% לפיקוח החרדי.

3. מתוך הקובץ שנוצר בסעיף 2, נבנה **קובץ הורי תלמידים** היסטורי תשס"ב-תשס"ו. ההשלכה ממוסד לימודי הילד על האוריינטציה הדתית של ההורה מבוססת על ההנחה ששליחת הילד למוסד בפיקוח

² אחד מלקחי פיילוט תשס"ד היה שמציאת תלמיד אחד בכיתה שמינו שונה משל שאר הכיתה אין בו כדי להצביע על כיתה מעורבת, שכן מקרה בודד עשוי להצביע על טעות סימול מין בקובץ. על כן הוחמרו הקריטריונים בבדיקה והמוסדות ה"חשודים" - שבהם כיתות אלה - נבדקו ברמה הפרטנית.

מסוים היא ביטוי לרצונו של ההורה ומבטא את הנטייה הדתית שלו. קובץ הורי התלמידים כולל 1,734,844 רשומות, מהם 74.9% קושרו לפיקוח הממלכתי-כללי, 12.9% לפיקוח הממלכתי-דתי, ו-9.3% לפיקוח החרדי. הורים שיש להם ילדים ביותר מפיקוח אחד (כ-5% מההורים היו כאלה בתשס"ו) נבנו להם ערכים מיוחדים בקובץ תשס"ו, ואילו הורי תלמידים שזוהו בארבע השנים שקדמו נשמרה להם רשומה אחת בלבד.

4. **קובץ ישיבות** לשנת תשס"ו (2005/2006). קובץ בניהול אגף הישיבות במשרד החינוך, הכולל בעיקר בני 17 ומעלה: תלמידים בישיבות גבוהות, כוללים ומוסדות תורניים על-תיכוניים אחרים שמקבלים תקצוב מהאגף (לשעבר משרד הדתות). לאחר ניכוי תלמידים זרים (שאינן להם תעודת זהות ישראלית) נכללו 92,907 רשומות פרט בניתוח זה. נעשתה הבחנה בין מוסדות דתיים וחרדיים בקובץ, כאשר השדות מתוך קובץ הישיבות שמאפשרים הבחנה זו הם סוג התלמיד ושם העמותה. מקור נוסף לזיהוי הוא הקובץ ההיסטורי שנוצר בסעיף 2, שסייע בבדיקת פיקוח הלימודים של מי שלומדים היום במוסדות ישיבתיים. כאשר רמת דתיותו של מוסד לא זוהתה חד-משמעית בשיטה זו, נעשה שימוש בפיקוח הלימוד של ילדי הלומדים כאינדיקציה נוספת (בעזרת הקובץ שנבנה בסעיף 3). אמצעי זיהוי נוסף היה שימוש ביישוב המוסד כאינדיקציה לדתיות (למשל - מוסדות בבני ברק שלא זוהו באמצעי אחר סומלו כחרדיים) ולאחר מכן גם שימוש ביישוב מגורי התלמיד באופן דומה. לבסוף, המוסדות שלא זוהו בשיטות לעיל קיבלו את סימול הדתיות שקיבלו בפילוט תשס"ד (ראה להלן). הקובץ שהתקבל כולל כפילויות לפי מספר זהות, ולכן ימצא מי שלומד במוסדות בעלי רמת דתיות שונה. לכן ביטול הכפילויות בקובץ כלל מהלך של זיהוי ייחודי לאלה שלגביהם יש קונפליקט באינדיקציות של רמת דתיות, בדומה לנעשה בסעיף 3 לגבי הורי תלמידים. בקובץ שהתקבל אופיינו 81% מהתלמידים כחרדים, 18.4% דתיים ו-0.6% "דתיים עד חרדים" – לגביהם יש אינדיקציות ללמידה הן במוסד דתי והן במוסד חרדי.

5. זיהוי **ילדיהם של תלמידי ישיבות** תשס"ו, על בסיס הקובץ שנוצר בסעיף 4 ובאמצעות קובץ מרשם האוכלוסין. בעלי אינדיקציות סותרות של דתיות סומלו בהתאם. בסך הכול זוהו בקובץ זה 205,820 ילדים לתלמידי ישיבות. 94.7% מאלה אופיינו כחרדים, 4.9% דתיים ו-0.4% "דתיים עד חרדים".

6. **קובצי מורים** בחינוך היסודי והעל-יסודי תשס"ו. 62.8% מה-90,626 מורים שבקובץ מלמדים בפיקוח ממלכתי-כללי, 19.0% בפיקוח הממלכתי-דתי, ו-16.0% בפיקוח החרדי. 2.2% הנותרים מלמדים ביותר מסוג פיקוח אחד, וקיבלו סימול לפי שילוב הפיקוחים המתאים.

7. **ילדים של מורים** תשס"ו. מתוך המורים שזוהו בסעיף 6, ניתן להסיק על דתיות ילדיהם על ידי קישור באמצעות מרשם האוכלוסין. בשיטה זו זוהו 264,898 ילדים למורים, מהם 76.0% זוהו על פי האם בלבד ו-17.3% על פי האב בלבד. שאר הרשומות הם ילדים להורים ששניהם מורים, וכאן סומל בהתאם מי שנמצא קונפליקט בין דתיות האב לדתיות האם. 48.4% מהרשומות נמצאו לא דתיים, 21.7% - דתיים ו-26.5% - חרדים.

8. קובץ **תלמידי מכללות להוראה** תשס"ו. נכללים כל הלומדים במכללות להוראה, בין אם במסלול לתואר ובין אם במסלול אחר – בסך הכול 36,721 תלמידים. בקבצים אלה ישנו זיהוי לפי פיקוח של המוסד, בדומה לקובצי תלמידי חינוך היסודי והעל-יסודי. כמו שם, גם כאן היווה השדה "פיקוח" המפתח ליצירת משתנה דתיות, אך עם שינויים: למרות שמוסדות חב"ד וצאנז הופיעו תחת פיקוח 2 בקובץ

המקורי, אלה סומלו מחדש כפיקוח 3 (חרדי). לאחר שינויים אלה מתפלגות הרשומות בקובץ כך:
34.3% בפיקוח ממלכתי, 22% בפיקוח ממלכתי-דתי, ו-43.7% בפיקוח חרדי.

9. **ילדים של תלמידי מכללות להוראה תשס"ו.** מתוך תלמידי הסמינרים שזוהו בסעיף 8, ניתן להסיק על דתיות ילדיהם על ידי קישור באמצעות מרשם האוכלוסין. זוהו 43,765 ילדים לתלמידי סמינרים, מהם 79.5% על פי האם בלבד ו-19.0% על פי האב בלבד. מתוך 1.5% הנותרים (ילדים ששני הוריהם לומדים בסמינרים) נמצאו בסך הכול 98 רשומות שבהן אינדיקציות סותרות לרמת דתיות, ואלה סומלו לפי שילוב האינדיקציות המתאים. 21.8% מהרשומות קושרו לפיקוח הממלכתי, 20.5% - לממלכתי-דתי, ו-57.4% - לפיקוח החרדי.

10. **קובץ גני ילדים תשס"ו.** נכללים תלמידי גני הילדים שבפיקוח משרד החינוך. לא נכללים גנים פרטיים ומעונות יום שבפיקוח משרד התמ"ת. מיזוג קובץ תלמידי גנים עם קובץ מוסדות גנים (ובו סמל פיקוח) הניב 265,745 רשומות פרט. כמו בקובץ התלמידים של משרד החינוך, גם כאן נחלקים הגנים במגזר העברי לפיקוח ממלכתי וממלכתי-דתי, אלא שבמקום "חרדי" ישנה כאן הקטגוריה "אחר" (מוכר שאינו רשמי), שבה נכללים גם מוסדות פרטיים מסוגים שונים. בשל החשד שפיקוח 3 כולל לא רק חרדים, נבדקה ההתאמה של פיקוח בקובץ זה עם פיקוח מטויב בקובץ תלמידי יסודי ועל-יסודי כפי שנעשה בקובץ התלמידים בסעיף 2. כאשר אחיהם של ילדי גנים בפיקוח 3 לומדים בבתי ספר בפיקוח "אחר", שויך הגן לפיקוח בהתאם. לאחר שכ-3,000 רשומות בפיקוח 3 בקובץ המקורי הוקצו מחדש לפיקוחים האחרים, ההתפלגות בקובץ היא 48.1% ילדים בפיקוח ממלכתי, 20.2% - ממלכתי-דתי, ו-31.7% - חרדי.

11. **קובץ הורי ילדים בגנים תשס"ו.** זוהתה דתיות ההורים של ילדי הקובץ שנוצר בסעיף 10. זאת בשיטה דומה לזו ששימשה לזיהוי הורי תלמידי יסודי ועל-יסודי בסעיף 3. התקבלו 415,928 רשומות של הורים, מהם 50.2% בפיקוח הממלכתי, 20.2% בפיקוח הממלכתי-דתי, ו-28.5% בפיקוח החרדי. ל-1.1% מההורים יש ילדים ביותר מפיקוח אחד, וקיבלו סימול בהתאם. באלגוריתמים שנבנו קיבל משתנה זה עדיפות נמוכה מאינדיקציה שמבוססת על פיקוח בבתי ספר יסודיים ועל-יסודיים, על סמך ההנחה שהקשר בין שליחת ילד לגן ילדים מסוים לאוריינטציה דתית של ההורה קטן מזה שמיוחס לזה בגיל יסודי ועל-יסודי.

12. **קובץ גני ילדים לשנת תשס"ה (2004/5).** להרחבת הכיסוי נכלל קובץ היסטורי זה, שהופק במקור לצורך פיילוט תשס"ד. 253,533 רשומות פרט בקובץ מתפלגות כדלקמן: 49.8% ממלכתי, 20.1% ממלכתי-דתי ו-30.1% חרדי.

13. **קובץ הורי ילדים בגנים תשס"ה (2004/5).** גם קובץ זה שימש בפיילוט, ועתה צורף כמקור היסטורי. מתוך 391,357 רשומות, 52.4% בפיקוח ממלכתי, 20.6% בפיקוח הממלכתי-דתי ו-27.0% בפיקוח החרדי.

14. הותאם **קובץ ישיבות תשס"ד (2003/4)** שנוצר לפיילוט תשס"ד, לצורך שימוש בו כמקור היסטורי משלים. מתוך 95,100 רשומות, 88.2% נמצאו כאן חרדים והשאר דתיים. כמו כן הותאם **קובץ ילדי הלומדים בישיבות תשס"ד**, ובו 196,715 רשומות, כמקור היסטורי נוסף. בזה האחרון זוהה גם מי שאחד מהוריו נמצא לומד במוסד חרדי והאחר במוסד דתי, בדומה לקובץ שנוצר בסעיף 5.

15. קובץ תלמידי מכללות להוראה תשס"ה (2004/5). טופל כמו קובץ זה לשנת תשס"ו (ראה סעיף 8). קובץ זה שימש, כמו שאר הקבצים ההיסטוריים, רק להשלמת מידע אם לא נמצאו אינדיקציות על רשומה זו בשנה הקובעת (תשס"ו). 36,085 תלמידים מתפלגים כך: 37.1% בפיקוח הממלכתי, 25.1% בפיקוח הממלכתי-דתי, ו-37.8% בפיקוח החרדי.

16. ילדים של תלמידי מכללות להוראה תשס"ה. מתוך תלמידי הסמינרים שזוהו בסעיף 9, ניתן להסיק על דתיות ילדיהם על ידי קישור באמצעות מרשם האוכלוסין. זוהו 45,802 ילדים לתלמידי סמינרים, מהם 78.1% על פי האם בלבד ו-20.2% על פי האב בלבד. 1.7% הנוותרים (ילדים ששני הוריהם לומדים בסמינרים) כללו בסך הכול 146 רשומות שבהן קונפליקט באינדיקציות לרמת דתיות, וסומלו בהתאם לפי סוג האינדיקציות המתאים. 25.4% מהרשומות נמצאו לא דתיים, 25.7% - דתיים, ו-48.6% - חרדים.

בניית משתנה הדתיות

בקובץ הסופי עשרה משתנים שמקורם בקבצים לעיל, והמשמשים אינדיקציות לדתיות. פירוט המשתנים בלוח שלהלן:

לוח 1.1 - משתנים ששימשו באלגוריתם ליצירת משתנה הדתיות המשוקלל

המשתנה	אופן זיהוי דתיות	קובצי מקור	ערכי המשתנה
פיקוח	על פי פיקוח מוסד הלימודים	תלמידי יסודי ועל-יסודי תשנ"א-תשס"ו	1 = לא דתי (פיקוח ממלכתי) 2 = דתי (פיקוח ממ"ד) 3 = חרדי
פיקוח (הורים)	על פי פיקוח מוסד הלימודים של הילדים	הורים של תלמידי יסודי ועל-יסודי תשס"ב-תשס"ו	1, 2, 3 ושילובים ביניהם: 12, 13, 23, 123
גנים	על פי פיקוח גן	ילדים בגנים תשס"ו, תשס"ה	1, 2, 3
גנים (הורים)	על פי פיקוח גן של הילדים	הורים לילדים בגנים תשס"ו, תשס"ה	1, 2, 3, 12, 13, 23, 123
ישיבות	על פי סוג מוסד ישיבתי	תלמידי ישיבות תשס"ו, תשס"ד	2, 3, 23
ישיבות (ילדים)	על פי סוג מוסד ישיבתי של ההורים	ילדים לתלמידי ישיבות תשס"ו, תשס"ד	2, 3, 23
סמינרים	על פי פיקוח לימודים	תלמידי מכללות	2, 3

	להוראה תשס"ו, תשס"ה	במכללות להוראה	
23, 3, 2	ילדים של תלמידי מכללות להוראה תשס"ו, תשס"ה	על פי פיקוח לימודים של ההורים במכללות להוראה	סמינרים (ילדים)
23, 3, 2	מורים בחינוך היסודי והעל-יסודי תשס"ו	על פי פיקוח המוסד שבו מלמד	מורים
23, 3, 2	ילדי מורים בחינוך היסודי והעל-יסודי תשס"ו	על פי פיקוח המוסד שבו מלמד ההורה	מורים (ילדים)

ליצירת משתנה הדתיות המשוקלל נבנה אלגוריתם הכולל את כל משתני הדתיות שלעיל (ראה עץ החלטות מפורט בנספח 1). ביסוד האלגוריתם עקרונות מנחים שהתגבשו על סמך הידע הקיים על איכות הקבצים ואמינותם, על סמך לקחים מפיילוט תשס"ד, ועל סמך ביקורות לוגיות. העקרונות מאחורי ההיררכיות שנקבעו הם כדלקמן:

1. האלגוריתם מכריע בכל מקרה ומקרה על מקור אחד שממנו יילקח הנתון על דתיות. שיטה זו שונה מזו שננקטה בפיילוט תשס"ד, שם מופו יותר מאלפיים קונפיגורציות אפשריות של שילוב בין ערכי כל משתני הדתיות. בכל קונפיגורציה כזו נקבע בתשס"ד אלגוריתם שיכריע על בסיס כל המשתנים שבהם ערכי דתיות לאותה רשומה. בין לקחי הפיילוט היה שינוי שיטה זו, שבנייתה גוזלת זמן רב, מקשה על התחקות אחר תהליך ההכרעה והמשתנים ששימשו בכל מקרה ומקרה, פותחת פתח לטעויות שקשה לאתר ולתקן, וסובלת ממורכבות שמקשה על הצגתה, ניתוחה וביקורת עליה. השיטה הנוכחית פשוטה יותר ומקלה על תהליכים אלה, וכן מאפשרת לערוך שינויים לבדיקת "תסריטים" אלטרנטיביים בעץ ההחלטות ותוצאות של שינויים אלה (ניתוחי רגישות). עם זאת, יש בה בהכרח מן הפשטנות מול מציאות מורכבת, בכך שהיא מחייבת לקבוע א-פריורי סדר היררכי בין הקבצים, באופן שקובע חד-משמעית איזה מקור עדיף במקרה נתון. דוגמה להבדלים בין השיטות: בפיילוט תשס"ד נבדקו כל האינדיקציות של דתיות גם אם תלמיד נמצא לומד בפיקוח מסוים בקובץ משרד החינוך. במקרים מסוימים – של אינדיקציות מצטברות הסותרות את פיקוח משרד החינוך – האלגוריתם עשוי היה להכריע לטובת אינדיקציות אלה, למרות המקום הגבוה בהיררכייה שניתן לקובץ משרד החינוך. בשיטה הנוכחית ניתנת עדיפות מוחלטת לנתון שמקורו בקובץ התלמידים של משרד החינוך, כך שאם נמצא נתון בקובץ זה, אין האלגוריתם בודק אינדיקציות נוספות שבמקרים ייחודיים – ונדירים יחסית – יכלו להטות את הכף לטובת הכרעה אחרת.
2. חדש קודם לישן: נעשה שימוש בקבצים משנים קודמות (קובצי תלמידים תשנ"א-תשס"ה, הוריהם לשנים תשס"ב-תשס"ה, תלמידי ישיבות וילדיהם תשס"ד, ילדי גנים והוריהם תשס"ה, תלמידי

- סמינרים וילדיהם תשס"ה) בק אם אין מידע עדכני לשנת תשס"ו. האלגוריתם עובר לחיפוש אינדיקציות לדתיות בשנה מסוימת רק לאחר שמוצו כל המקורות החדשים יותר.
3. השלכת מידת הדתיות מהורה לילדיו – ולהפך – נעשית מתוך הנחה שהורי הילד הם בעלי ההשפעה המכריעה לגבי מוסד הלימודים. לצורך זה על ההורה להיות נוכח ובעל השפעה בגידול ילדיו, בדרך כלל מתוך הקשר של המשפחה הגרעינית הטיפוסית, דבר שלא תמיד מתקיים במציאות.
 4. השלכת מידת הדתיות מהורה לילדיו נעשתה באופן מסויג: הדבר נעשה רק על ילדים צעירים שלא זוהו באמצעות אינדיקציה ישירה לדתיותם. אם הרשומה היא של בגיר, לא נעשה כלל שימוש בנתוני הורים לזיהוי הדתיות שלו. הוא הדין לגבי השלכת מידת הדתיות בכיוון ההפוך – מאדם להוריו.
 5. הורה ייטה לשלוח את ילדו למוסד יותר דתי ממידת הדתיות של עצמו, אך לא למוסד יותר חילוני ממידת הדתיות של עצמו. להנחה זו יש חיזוק מהמחקר של לוי, לוינסון וכ"ץ (2002), שבו נמצאה מגמה של רצון שילדי הנדגמים יקיימו מסורת דתית יותר ממה שהם עצמם מקיימים³.
 6. בכל מקרה של קונפליקט בין אינדיקציות שבו לא ניתן לקבוע היררכייה להכרעה, נוצרו קטגוריות ביניים של רמות דתיות ("1+2", "2+3"). כך למשל, כשהאינדיקציות מצביעות על אדם שיש לו ילדים הן בפיקוח הממלכתי-כללי והן בפיקוח הממלכתי-דתי, לא ניתן לקבוע היררכייה בין האינדיקציות ואדם זה יקבל את הערך "1+2". דוגמה נוספת: אם האינדיקציות הן שהאב לומד בסמינר דתי, והאם בסמינר חרדי, לא ניתן לקבוע היררכייה להכרעה, ולכן יינתן הערך "2+3".

משתנה הדתיות הסופי שנוצר מורכב מהאופנויות הבאות:

1. **לא דתי** (מקבל בקובץ את הסמל "1"). סוג המקורות הזמין מצביע על כך שמשמעות הקטגוריה הזאת היא בעיקר הציבור שנוטה ללמוד בפיקוח הממלכתי-כללי ולשלוח אליו את ילדיו. הגדרה זו מאפשרת להניח שהמונח "חילוני" צר מלהכיל את מגוון האוכלוסיות הללו, שכוללות סוגים שונים של "מסורתיים" גם אם אינם חובשי כיפה. על כן נבחר המונח המכליל "לא דתיים", למרות שאין מדובר בקטגוריה רזידואלית גרידא.
2. **דתי** (מקבל בקובץ את הסמל "2"). מאופיין בזיקה למוסדות בפיקוח הממלכתי-דתי או דתי בפיקוח המנהל לחינוך דתי במשרד החינוך, ולישיבות שאינן חרדיות – כגון ישיבות הסדר.
3. **חרדי** (מקבל בקובץ את הסמל "3"). מאופיין בזיקה למוסדות בפיקוח חרדי ולישיבות חרדיות וכוללים.
4. **לא דתי עד דתי** (מקבל בקובץ את הסמל "12", מבוסס על אינדיקציות סותרות של האופנויות 1+2). ניתן לשער שיימצאו כאן חלק ממי שניתן לכנותם "מסורתיים".
5. **לא דתי עד חרדי** (מקבל בקובץ את הסמל "13", מבוסס על אינדיקציות סותרות של האופנויות 1+3). שילוב זה של אינדיקציות עשוי להצביע על מי ששולח ילדיו למוסדות כגון ש"ס או חב"ד, מבלי שיהיו חרדים בעצמם. ייתכן שחלק מה"חוזרים בתשובה" יימצאו כאן.

³ שם: 53-54.

6. דתי עד חרדי (מקבל בקובץ את הסמל "23", מבוסס על אינדיקציות סותרות של האופנויות 2+3). ייתכן ששילוב כזה ימצא בקרב הקהל שמזוהה עם ש"ס או בקרב קבוצת ביניים נוספת – החרד"לים ("חרדים לאומיים").

7. שילוב שלושת הערכים (מקבל בקובץ את הסמל "123", מבוסס על אינדיקציות סותרות של האופנויות 1+2+3). קשה לשייך קבוצה זו לקטגוריה מוגדרת, אך היא צפויה להיות זניחה בגודלה. ייתכן שהשילוב משקף שלב בתהליך בקרב "חוזרים בתשובה".

שיטת העבודה שואפת לשייך כל אדם לאחת משלוש הקטגוריות הראשונות, מתוך הבנה שבמקרים מסוימים לא ניתן ליישב בין אינדיקציות סותרות ויש צורך להשתמש בקטגוריות ביניים – הערכים שבסעיפים 4-7.

אפיון דתיות של ילדים שלא זהו בשיטות לעיל

לאחר תהליכי האפיון שתוארו, נותרת במרשם האוכלוסין אוכלוסייה של ילדים עד גיל 18 שלא זוהתה ישירות במוסד לימודים, או באמצעות ההורים. אלה הם 258,922 ילדים בגיל 0 עד 6 שאינם בקובצי גני ילדים ושלא זוהו כילדים לתלמידי ישיבות, מורים או תלמידי סמינרים. לייחוס רמת דתיות לילדים אלה נעשה מהלך שעולה בקנה אחד עם העיקרון הכללי ששימש בעבודה זו – הוא השלכת מרמת דתיות ההורים על ילדיהם.

לאחר זיהוי כל הרשומות באמצעים שתוארו, קושרו רשומות הילדים עד גיל 18 במרשם האוכלוסין אשר לא זוהתה רמת דתיותם להוריהם שדתיותם זוהתה, והושלך מדתיות ההורים לילדיהם אלה. כך, במקרים מסוימים פירוש המהלך היה השלכה מילדים מזוהים לאחיהם (בתיווך זיהוי דתיות הוריהם, למשל כאשר ההורים עצמם זוהו מלכתחילה על ידי ילדיהם שבמערכת החינוך). במקרים אחרים הייתה זו השלכה מהוריהם שזוהו ישירות (כתלמידים לשעבר בחינוך היסודי והעל-סודי – קבצים היסטוריים). במקרה של קונפליקט בין רמות הדתיות של שני ההורים ניתן לילד סמל ייחודי, ללא ניסיון להכריע לכאן או לכאן.

בגלל מורכבות הזיהוי כאן (מבוסס על זיהוי הורים, כאשר המקור לזיהוי כל אחד מההורים עשוי לבוא מכל סוגי הקבצים מכל השנים), שנת המקור לנתון מסוג זה סומל במקרים מסוימים כ"לא ידוע", וב"קובץ מקור" לנתון ניתן הסימול "זיהוי משני של ילדים".

השערות

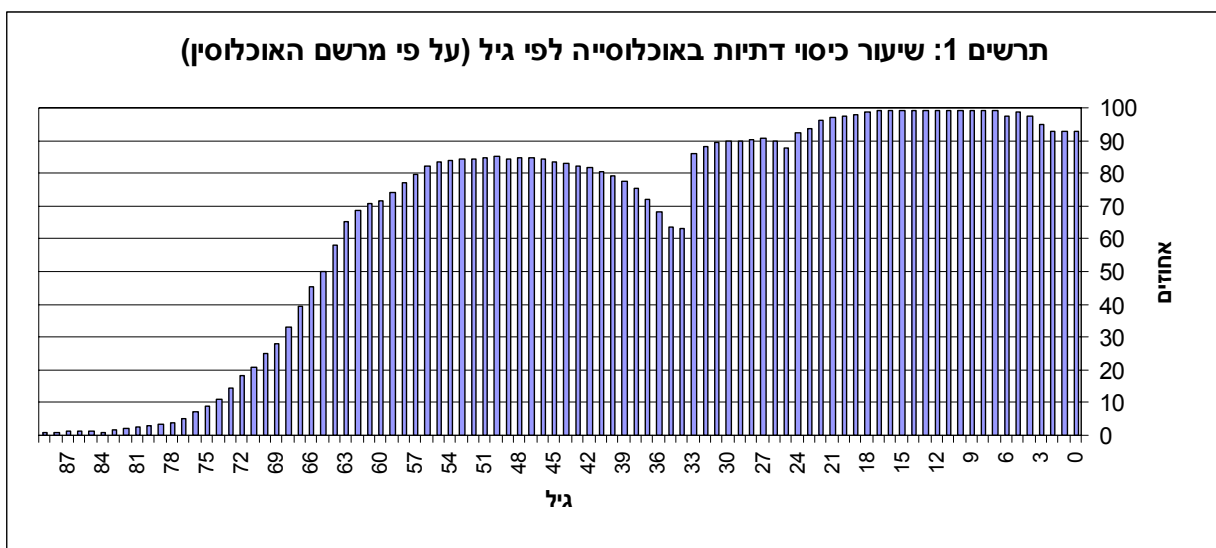
1. שיטת הזיהוי המוצעת ביכולתה לאפיין לפי רמת דתיות את רוב האוכלוסייה היהודית. עם זאת, סוג המקורות הזמין מאפשר לזהות בעיקר גילים צעירים, וזאת למרות השימוש בקבצים היסטוריים שאמורים לצמצם מגבלה זו. ככל שעולה הגיל, יפחת שיעור כיסוי האוכלוסייה. הדבר יצריך קביעת סף גיל עליון לגביו הכיסוי הוא טוב לצרכי ניתוח. הגיל שבו ראוי להגביל את הכיסוי היעיל ייקבע בהמשך ולא א-פריורי, מתוך המציאות האמפירית שתעלה מהקובץ הסופי.
2. שיטת הזיהוי לא מאפשרת זיהוי פוזיטיבי של קטגוריות ביניים בנוסף לשלוש אלה העיקריות, ועל כן לא יזוהו בנפרד מסורתיים – קבוצה שאפשר למקם אותה בין חילוניים לדתיים מבחינת שמירה על מצוות ומאפייני דתיות אחרים. מבחינת הזיקה למוסדות חינוך, ההשערה היא שקבוצה זו מתפלגת בין "לא דתיים" ל"דתיים".
3. הוא הדין לגבי קטגוריית ביניים נוספת – החרדים-לאומיים ('חרד"לים'). ההשערה היא שבמידה שניתן לזהות את חלקם על ידי קונפליקט בין אינדיקציות לרמת דתיות, הם יתפלגו בין "דתיים" ל"חרדיים".
4. בשל סוג המקורות המשמשים לזיהוי דתיות, ייתכן ייצוג יתר של דתיים וחרדים על חשבון לא דתיים. שימוש בקובץ ישיבות, למשל, מאפשר רק זיהוי דתיים וחרדים. קיומם של תלמידי "כוללים" בקובץ זה – מוסדות חרדיים שבהם עשוי אדם ללמוד כל חייו – מעלה את ההשערה שייצוג היתר של חרדים עשוי להתבטא בגילים הגבוהים דווקא.

ממצאים

רמת הכיסוי של הקובץ הסופי

שאלה מרכזית שעמדה ברקע לעבודה הזאת הייתה איזה שיעור מהאוכלוסייה היהודית יכולה להיות, ואיזה שיעור ייוותר ללא זיהוי דתיות. בחינת שאלה זו תלויה בין השאר באופן הגדרת האוכלוסייה הרלוונטית שבמכנה.

נקודת המוצא הייתה מרשם האוכלוסין לחודש מרס 2006 (יהודים בלבד), ובו ניכוי של אלה החשודים כ"יורדים"⁴. רמת הכיסוי לפי גיל על סמך קובץ זה מוצגת בתרשים 1, ובסך הכול היא 79.4% מהאוכלוסייה היהודית בכל הגילים.

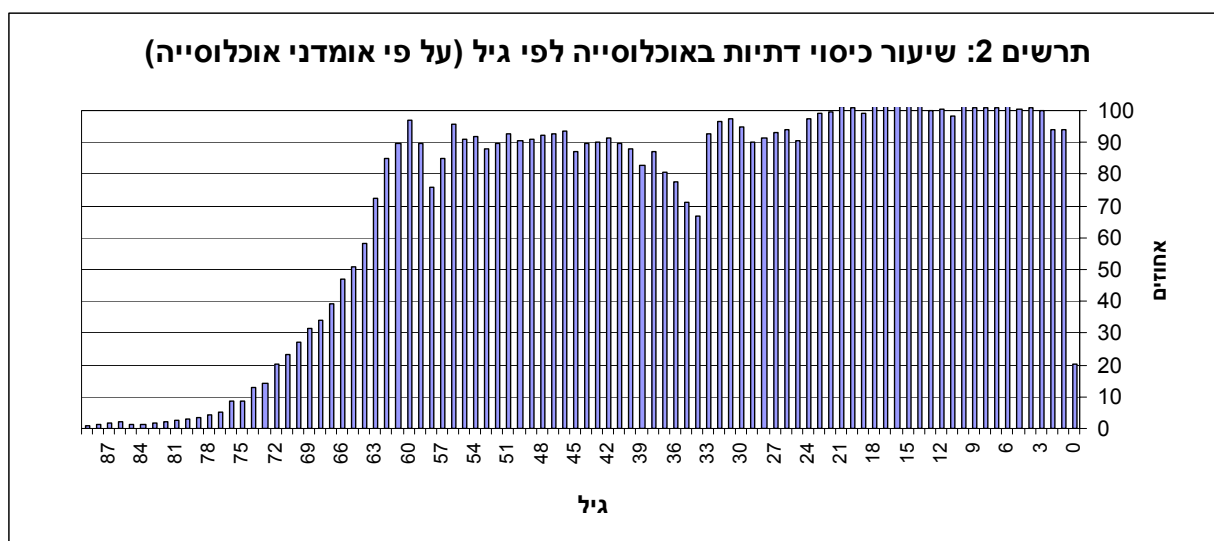


ניתן לקבוע ששיטת ניכוי ה"יורדים" כאן היא קירוב בלבד, ונותנת אוכלוסייה יהודית (5,575,685 רשומות) הקטנה ב-4.8% מהמרשם במקור (5,844,455 רשומות), אך גדולה בכ-4.7% מאומדן האוכלוסייה הנערך בלמ"ס על סמך המפקד (5,313,826 רשומות) (ראה תרשים בנספח 2). המקור לפער זה עשוי להיות זיהוי חסר של "יורדים", שכן בגישה שנקטה נכללים באוכלוסייה "יורדים" שאינם חיים בישראל בפועל אך ביקרו בה בשנה

⁴ ראה לעיל בפרק "שיטה".

האחרונה⁵. לכן נבדקו שיעורי כיסוי דתיות גם על מסגרת האוכלוסייה של אומדני הלמ"ס, שעל אף שאינם מאפשרים קישור רשומות כמו זה שנעשה עם המרשם, הם נחשבים למדויקים ואמינים ממנו באשר לגודלה האמתי של אוכלוסיית ישראל.

מכיוון ששנת ההתייחסות היא שנת הלימודים תשס"ו (2005/2006), נעשה שימוש באומדן האוכלוסייה היהודית לסוף שנת 2005 (בערך אמצע שנת הלימודים) שנעשה בתחום דמוגרפיה בלמ"ס על סמך עדכונים למפקד 1995. רמת הכיסוי לפי גיל על סמך קובץ זה מוצגת בתרשים 2, ובסך הכול היא 83.3% מהאוכלוסייה היהודית בכל הגילים.



כיסוי האוכלוסייה נראה מלא בגילי חינוך, ואילו בגילים המבוגרים נע הכיסוי בין סביבות 100% (עד גיל 24) ל-51% בגיל 65, לאחרי יורד הכיסוי אל מתחת ל-50%⁶. צורת ההתפלגות לפי גיל מושפעת מסוג הקבצים ששימשו מקור ליצירת קובץ הדתיות הסופי. לוח 2 מראה ששני המקורות הבולטים לזיהוי דתיות הם קובץ התלמידים (יסודי ועל-יסודי) של משרד החינוך, וקובץ ההורים של תלמידים אלה. ביחד הם מהווים המקור לזיהוי 79.6% מכלל אלה שאופיינו לפי רמת דתיות.

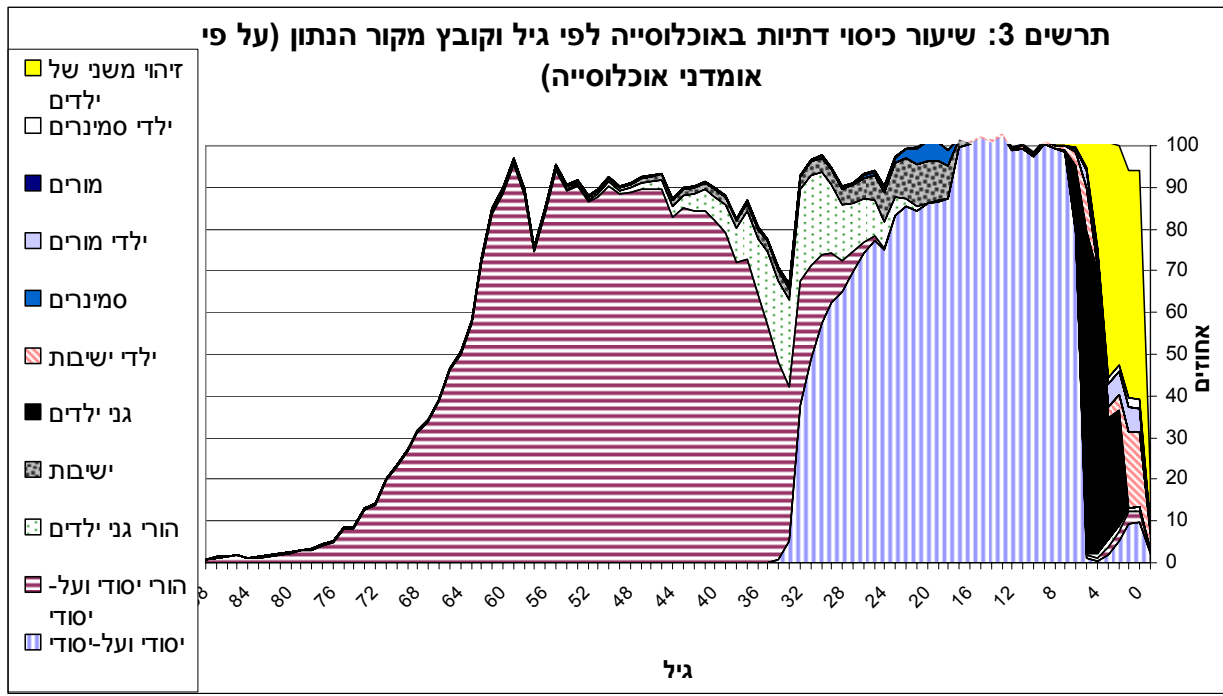
⁵ אדם שיצא מישראל לפני שנים רבות ונכנס (גם אם לתקופה קצרה) במהלך שנה זו, ייחשב בשיטה הזאת חלק מהאוכלוסייה, על אף שסביר שמדובר ב"יורד" העורך ביקור מולדת. לניכוי אלה יש צורך בחישוב אורך תקופות שהות בחו"ל, דבר שמפאת קוצר היריעה חורג ממטרתה העיקרית של עבודה זו, ואשר נעשה במסגרת אומדני האוכלוסייה של תחום דמוגרפיה.

⁶ רק בגיל "0" (מי שטרם מלאה לו שנה) יורד הכיסוי משמעותית, בשל שוני בין האוכלוסייה במונה לזו שבמכנה באשר לתקופת השנה שאליה מעודכן הקובץ.

לוח 2. - אוכלוסייה שאופיינה לפי רמת דתיות, לפי קובץ מקור לאפיון

קובץ מקור	שכיחויות	אחוזים מסך הכול ידוע	אחוזים מצטברים
סך הכול אוכלוסייה יהודית	5,313,826		
סך הכול ידוע	4,425,962		
תלמידי יסודי ועל-יסודי	1,916,261	43.3	43.3
הורי תלמידי יסודי ועל-יסודי	1,607,756	36.3	79.6
זיהוי משני של ילדים	258,922	5.9	85.5
ילדים בגנים	201,599	4.6	90.0
הורי ילדים בגנים	199,368	4.5	94.5
תלמידי ישיבות	103,238	2.3	96.9
ילדי תלמידי ישיבות	65,474	1.5	98.3
ילדי מורים	31,477	0.7	99.1
תלמידי סמינרים	21,004	0.5	99.5
מורים	11,468	0.3	99.8
ילדי תלמידי סמינרים	9,395	0.2	100.0

קובץ תלמידי יסודי ועל-יסודי הרב-שנתי מכסה את רוב האוכלוסייה עד גיל 33, ואילו מסביבות גיל זה ואילך מהווה קובץ ההורים של תלמידי יסודי ועל-יסודי המקור הראשי לנתון (ראה תרשים 3).



ירידה בכיסוי חלה בגילים 34 עד 44 לערך. בתחום הזה נגמר הכיסוי של קובצי התלמידים בחינוך היסודי והעל-יסודי, בעוד שחלקם של ההורים לתלמידים הוא עדיין נמוך בגילים אלה. בזכות השימוש במקורות נוספים (כגון הורי ילדים בגנים ותלמידי ישיבות) משתפר הכיסוי בתחום זה. לעומת זאת, המקורות מסוג גני ילדים, ילדי תלמידי ישיבות, ילדי מורים וילדי תלמידי סמינרים תורמים תרומה שולית בלבד, בגילים שלפני בית הספר היסודי. אמנם משפר קובץ המורים את הכיסוי אך במעט, אך זאת בגילים מבוגרים שבהם יש מחסור במקורות (ראה לוח 3).

לוח 3. - אוכלוסייה שאופיינה לפי רמת דתיות, לפי קובץ מקור לאפיון וקבוצות גיל

גיל							קובץ מקור
65+	49-64	34-48	19-33	7-18	0-6	סך הכול	
מספרים מוחלטים							
112,903	744,182	783,960	1,171,321	1,027,843	585,753	4,425,962	סך הכול
-	5	4,420	886,245	996,395	29,196	1,916,261	תלמידי יסודי ועל-יסודי הורי תלמידי יסודי ועל- יסודי
111,040	730,358	678,655	75,089	1,025	11,589	1,607,756	זיהוי משני של ילדים
-	-	-	-	4,324	254,598	258,922	ילדים בגן
-	-	-	-	14,597	187,002	201,599	הורים לילדים בגן
102	3,612	79,952	109,288	117	6,297	199,368	תלמידי ישיבות
1,138	5,140	16,562	78,326	1,790	282	103,238	ילדי תלמידי ישיבות
-	-	-	-	8,093	57,381	65,474	תלמידי סמינרים
-	-	-	-	1,102	30,375	31,477	ילדי מורים
71	428	830	19,637	38	-	21,004	מורים
552	4,639	3,541	2,736	-	-	11,468	ילדי תלמידי סמינרים
-	-	-	-	362	9,033	9,395	אחוזים
100.0	100.0	100.0	100.0	100.0	100.0	100.0	סך הכול
-	0.0	0.6	75.7	96.9	5.0	43.3	תלמידי יסודי ועל-יסודי הורי תלמידי יסודי ועל- יסודי
98.3	98.1	86.6	6.4	0.1	2.0	36.3	זיהוי משני של ילדים
-	-	-	-	0.4	43.5	5.9	ילדים בגן
-	-	-	-	1.4	31.9	4.6	הורים לילדים בגן
0.1	0.5	10.2	9.3	0.0	1.1	4.5	תלמידי ישיבות
1.0	0.7	2.1	6.7	0.2	0.0	2.3	ילדי תלמידי ישיבות
-	-	-	-	0.8	9.8	1.5	ילדי מורים
-	-	-	-	0.1	5.2	0.7	תלמידי סמינרים
0.1	0.1	0.1	1.7	0.0	-	0.5	מורים
0.5	0.6	0.5	0.2	-	-	0.3	ילדי תלמידי סמינרים
-	-	-	-	0.0	1.5	0.2	

המקורות לנתון הדתיות נבדלים ביניהם גם בשנה שממנה הם נלקחו. הסתמכות בלעדית על נתונים עדכניים (לשנת 2006) פירושה כיסוי של 2,662,481 אנשים בלבד (ראה לוח 4), שהם 50.1% מהאוכלוסייה היהודית, ולכן נעשה שימוש בקבצים רב-שנתיים והיסטוריים.

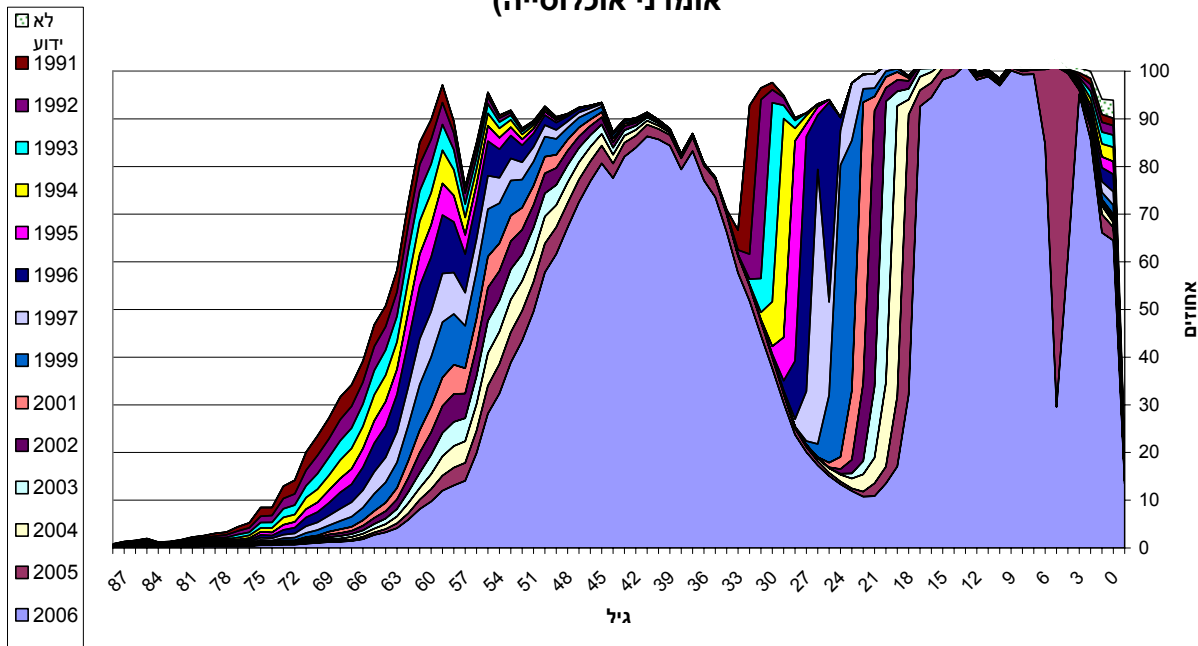
לוח 4 - אוכלוסייה שאופיינה לפי רמת דתיות, לפי שנת קובץ המקור לאפיון

שנת קובץ מקור	שכיחויות	אחוזים	אחוזים מצטברים
סך הכול אוכלוסייה יהודית	5,313,826	100.0	
סך הכול אופיינו לפי רמת דתיות⁷	4,425,962	83.3	
2006	2,662,481	50.1	50.1
2005	289,935	5.5	55.6
2004	150,263	2.8	58.4
2003	126,748	2.4	60.8
2002	125,295	2.4	63.1
2001	120,059	2.3	65.4
1999	191,293	3.6	69.0
1997	160,389	3.0	72.0
1996	175,287	3.3	75.3
1995	95,595	1.8	77.1
1994	96,351	1.8	78.9
1993	84,132	1.6	80.5
1992	74,038	1.4	81.9
1991	63,380	1.2	83.1

התרומה של כל שנת קובץ לכיסוי הסופי מוצגת בתרשים 4. התוספת העיקרית של כל שנת קובץ היא של אותה שכבת גיל שלא קיימת בשנה שלאחריה (במקרה של חינוך יסודי ועל-יסודי – בעיקר תלמידי כיתות יב). ניתן לזהות את השפעת היעדרם של קובצי התלמידים לשנים תש"ס (1999/2000) ותשנ"ח (1997/8) בירידת הכיסוי בין הגילים 27 ו-30, שאלמלא כן היינו צפויים לכיסוי כמעט מלא של האוכלוסייה עד גיל 33.

⁷ כולל 10,716 מקרים של זיהוי משני של ילדים שבעבורם לא ניתן היה לחלץ את שנת המקור.

תרשים 4: שיעור כיסוי דתיות באוכלוסייה לפי גיל ושנת מקור הנתון (על פי אומדני אוכלוסייה)



התפלגות דתיות בקובץ

ההתפלגות הסופית בקובץ לפי רמת דתיות מפורטת בלוח 5.

לוח 5 - רמת הדתיות באוכלוסייה היהודית, תשס"ו

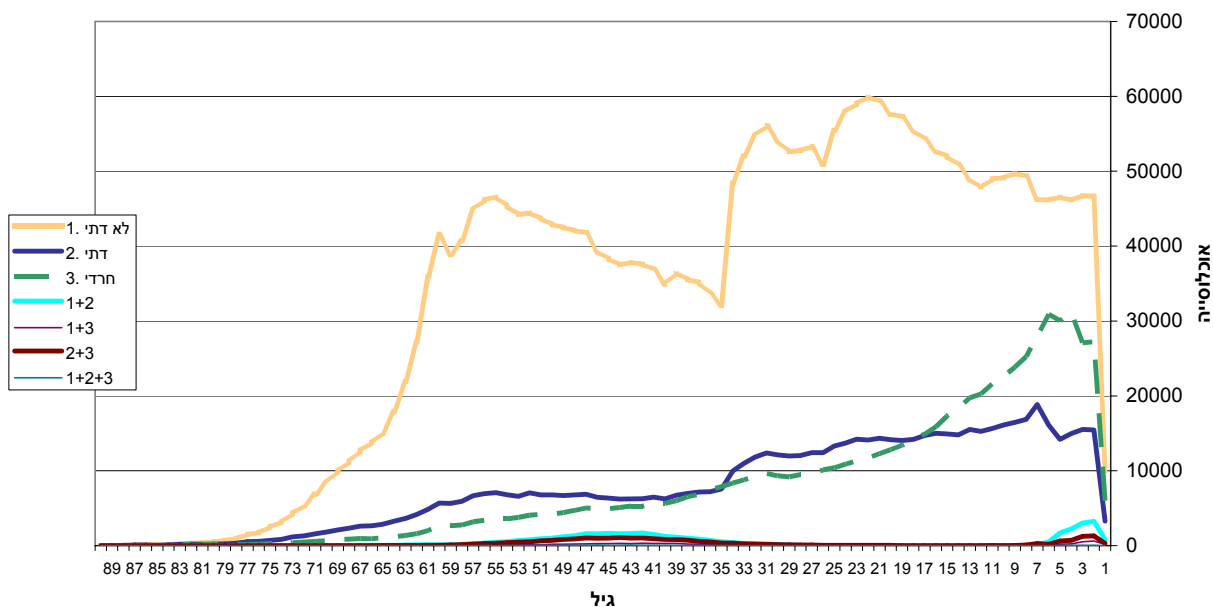
אחוזים	מספרים מוחלטים	רמת דתיות
	5,313,826	סך הכול אוכלוסייה יהודית
100.00	4,425,962	סך הכול ידוע
67.17	2,973,063	1. לא דתי
15.43	683,010	2. דתי
15.81	699,925	3. חרדי
0.88	38,887	4. לא דתי עד דתי (1+2)
0.16	6,938	5. לא דתי עד חרדי (1+3)
0.52	22,925	6. דתי עד חרדי (2+3)
0.03	1,214	7. לא דתי/דתי/חרדי (1+2+3)

שלוש הקטגוריות הראשיות שהוגדרו (לא דתי, דתי וחרדי) מכסות ביחד 98.4% מהמקרים שזוהו, כאשר שלוש הקטגוריות הנוספות מהוות קטגוריות רזידואליות, הנוגעות רק למקרים שלא ניתן היה לשייך באופן ברור לאחת הקטגוריות העיקריות. שיוך הרוב הגורף של האוכלוסייה היהודית לשלוש הקטגוריות העיקריות נובע

משיטת הזיהוי, ששאפה לשייך כל אדם לאחת מאלה. מכאן שאם רואים בקטגוריות 4-7 אינדיקציה לאוכלוסיות כגון חוזרים בתשובה, חרד"לים או מסורתיים, הרי שיש בהן אומדן חסר של התופעות המתוארות, כשהונח מראש שרוב התופעות האלה ייפלו בתוך אחת הקטגוריות העיקריות דווקא, ולא בקטגוריות הביניים.

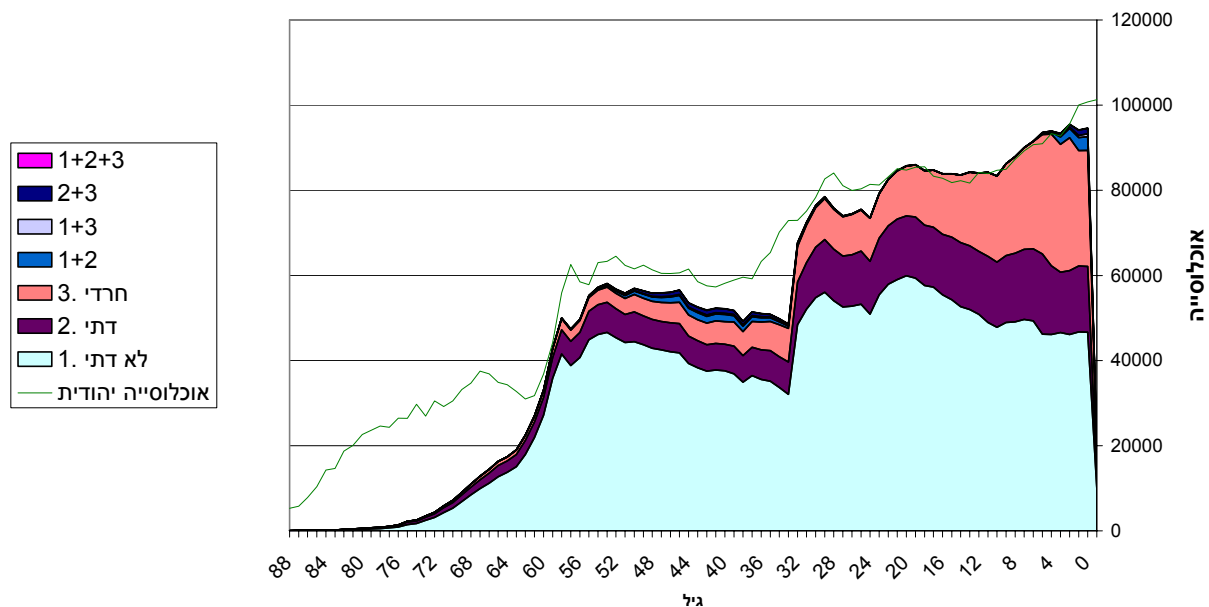
תרשים 5 מצביע על מגמה עקבית וצפויה של ירידה בגודל האוכלוסייה הדתית והחרדית עם העלייה בגיל. גם בקרב הלא דתיים ישנה ירידה עם הגיל, אך היא מתונה יותר. אצל הלא דתיים ניכרת השפעת הכיסוי החסר בגילים 34-54 – אשר נדון לעיל בהקשר של כיסוי האוכלוסייה לפי קובץ מקור. לעומת זאת, נראה שרציפות הכיסוי נשמרת אצל דתיים וחרדיים בזכות המקורות הרבים והמגוונים יותר (למשל: קובץ ישיבות, שממנו ניתן לזהות רק דתיים וחרדים), המאפשרים את זיהוים גם בגילים אלה.

תרשים 5: אוכלוסייה שאופיינה לפי רמת דתיות, לפי גיל ורמת דתיות, תשס"ו



תרשים 6 מציג את אותם הנתונים בסדרות מוערמות (הצגה מצטברת שבה השטח הצבוע מייצג את גודל האוכלוסייה), בהשוואה להתפלגות הגילים שמתקבלת באומדני אוכלוסייה מבוססי המפקד. הכיסוי מתחת לגיל 7 מתגלה כאן כנמוך מאוד, וכמו בהצגות אחרות אנו רואים שפערי הכיסוי הולכים וגדלים מגיל 60 לערך ואילך.

תרשים 6: אוכלוסייה שאופיינה לפי רמת דתיות, בהשוואה לאוכלוסייה היהודית באומדני תשס"ו



מגבלות הכיסוי לפי גיל תואמות את **השערה 1**, שצפתה צורך בהגבלת תחולתו של הקובץ לתחום גיל מוגדר. מהממצאים הללו מוצע לעשות שימוש בשיטת זיהוי זו רק בתחום שעד גיל 64, כאשר בגיל זה רמת הכיסוי היא עדיין גבוהה (58.3%), וזהו גם סף בעל משמעות בהקשר של עולם העבודה ויציאה ממנו. גיל זה משמש במקרים רבים הגבול העליון להגדרת האוכלוסייה בגיל עבודה, האוכלוסייה הרלוונטית לניתוחים כלכליים רבים ואשר לגביה יש צורך רב באפיון על פי משתני רקע כגון רמת דתיות. ההתייחסות בהמשך תהיה לסלקציה זו של גילים, אך יש לזכור שניתן להגמיש תחום זה בהתאם לצורך המחקרי.

מספר הרשומות שלגביהן יש זיהוי רמת דתיות עד גיל 64 הוא 4,313,059. ניכוי הגילים הגבוהים מעלה כך את שיעור הכיסוי ל-92% מתוך האוכלוסייה המתאימה באומדן (4,686,642). שינוי זה מביא גם שינויים מסוימים בהתפלגות לפי רמת דתיות (ראה לוח 6).

לוח 6. - רמת הדתיות באוכלוסייה היהודית עד גיל 64, תשס"ו

אחוזים	מספרים מוחלטים	רמת דתיות
	4,686,642	סך הכול אוכלוסייה יהודית
100.00	4,313,059	סך הכול ידוע
66.96	2,888,106	1. לא דתי
15.37	662,888	2. דתי
16.06	692,595	3. חרדי
0.89	38,449	4. לא דתי עד דתי (1+2)
0.16	6,926	5. לא דתי עד חרדי (1+3)
0.53	22,888	6. דתי עד חרדי (2+3)
0.03	1,207	7. לא דתי/חרדי (1+2+3)

תיקוף באמצעות הסקר החברתי: מהי מידת ההתאמה בין שתי השיטות?

שבע רמות הדתיות שזוהו בשיטה המוצעת (שלוש קטגוריות עיקריות וארבע רזידואליות) נועדו לייצג אוכלוסיות בעלות מאפיינים דתיים מובחנים, אך עד כה לא נבדק התוקף של ניסיון אפיון זה. השוואה מול הסקר החברתי מאפשרת לבדוק את הקשר בין הדתיות ברמה ההצהרתית לזו בניתוח שלפנינו, המבוססת על מוסדות לימוד. איסוף נתונים מזהים בסקר החברתי מאפשר עריכת קישור רשומות עם קובץ רמת הדתיות, על פי מספר הזהות. נבחרו לבדיקה אותן רשומות בקובץ הדתיות אשר מופיעות גם בסקר החברתי לשנים⁸ 2002-2005. באופן זה נבדקה – על אותם הפרטים ממש – המידה שבה קיימת התאמה בין שתי השיטות לזיהוי רמת הדתיות באוכלוסייה היהודית. לוח 7 מסכם את תוצאות הבדיקה הזאת.

⁸ בדיקה דומה נערכה בפיילוט תשס"ד על קובצי הסקר החברתי 2002-2004. הפעם עודכנה והוגדלה המסגרת להשוואה, עם הוספת נתוני סקר 2005. נתוני קישור רשומות דומה שימשו -בהקשר הצר יותר של שליחת ילדים למוסדות החינוך היסודי והעל-יסודי- גם את מיכאל שפרנסקי בעבודתו הקשר בין מידת הדתיות לבין מאפיינים דמוגרפיים וסוציאקונומיים (טרם פורסם).

לוח 7. - רמת דתיות באוכלוסייה היהודית לפי קובץ רמת דתיות והסקר החברתי (רשומות המופיעות בשני הקבצים בלבד)

סמל רמת דתיות								סוג דתיות בסקר החברתי
1+2+3	2+3	1+3	1+2	3. חרדי	2. דתי	1. לא דתי	סך הכול	
מספרים מוחלטים								
7	99	26	147	1,254	1,851	9,701	13,085	סך הכול
0	26	3	0	940	62	37	1,068	חרדי
4	53	4	25	161	866	148	1,261	דתי
2	14	7	69	69	498	974	1,633	מסורתי-דתי
1	5	6	35	48	298	3,047	3,440	מסורתי לא כל כך דתי
0	1	6	18	36	127	5,495	5,683	חילוני
אחוזים								
100.0	100.0	100.0	100.0	100.0	100.0	100.0	100.0	סך הכול
0.0	26.3	11.5	0.0	75.0	3.3	0.4	8.2	חרדי
57.1	53.5	15.4	17.0	12.8	46.8	1.5	9.6	דתי
28.6	14.1	26.9	46.9	5.5	26.9	10.0	12.5	מסורתי-דתי
14.3	5.1	23.1	23.8	3.8	16.1	31.4	26.3	מסורתי לא כל כך דתי
0.0	1.0	23.1	12.2	2.9	6.9	56.6	43.4	חילוני

75% מאלה שנמצאו כאן "חרדים" הצהירו בסקר החברתי על היותם חרדים. מעניין למצוא ש-12.8% מאלה הצהירו בסקר החברתי על היותם דתיים. ייתכן שהדבר מצביע על כך שכשנשאלים לכך ישירות, רבים שהם חרדים לכל דבר נרתעים משימוש בתווית "חרדי".

46.8% מאלה שאופיינו כאן כ"דתיים" הצהירו כך בסקר החברתי. נראה שרבים שהצהירו על היותם "מסורתי-דתי" בסקר החברתי דומים למדי ל"דתיים" מבחינת בחירה במוסדות לימוד, ונכללו כאן ככאלה.

56.6% מאלה שנמצאו בניתוח זה "לא דתיים" הצהירו על עצמם "חילוני" בסקר החברתי. יש לציין כאן שהגדרת רמות הדתיות בשתי השיטות אינה זהה, ו"לא דתי" בהגדרתנו כולל אנשים שאין בוחרים במוסדות לימוד דתיים או חרדיים, אך אין מניעה שיהיו "מסורתיים". על כן ניתן לראות גם במי שהזדהו כ"מסורתי לא כל כך דתי" האוכלוסייה הרלוונטית לקטגוריה "לא דתי", וכך מידת ההתאמה מגיעה לכ-88%.

קטגוריות הביניים, שממילא כפי שצוין לעיל יש בהן כיסוי חסר של האוכלוסייה האמתית המיוצגת, זוכות עם זאת לאפיון נוסף בזכות ההצלבה עם נתוני הסקר החברתי:

הקטגוריה "דתי עד חרדי" כוללת את המקרים שבהם לא ניתן היה להכריע בין אינדיקציות של היות האדם "דתי" או "חרדי". הקבוצה הגדולה ביותר בקרב אלה בסקר החברתי הצהירה על עצמם כ"דתי" (53.5%), אך כצפוי היה גם אחוז גבוה של מי שהגדיר עצמו "חרדי" (26.3%). ממצא זה מאשש את השערה 3, על פיה אוכלוסייה זו נעה בין שתי הקבוצות האלה, ומתאימה במידה רבה להגדרה של 'חרד' לים'.

הקטגוריה "לא דתי עד דתי" כוללת בתוכה את אותם מקרים שבהם לא ניתן היה להכריע בין אינדיקציות של היות האדם "דתי" ו-"לא דתי". בסקר החברתי אוכלוסייה זו מתחלקת בין הזדהות כ"מסורתי-דתי" (46.9%) ו"מסורתי לא כל כך דתי" (23.8%). בכך יש אישוש להשערה 2, לפיה אלה עם האינדיקציות הסותרות האמורות מהווים קטגוריית ביניים, שניתן להגדירה כ"מסורתיים". אומדן חסר של קבוצת ביניים זו נובע באופן בולט מהכללת חלק גדול מה"מסורתיים" ביחד עם מי ש"לא דתי" ובמידה פחותה "דתי", כפי שפורט לעיל.

גודל שתי הקבוצות הנותרות ("1+3", "1+2+3") בקרב מי שענו על הסקר החברתי אינו מאפשר ללמוד מספיק על האופן שבו אנשים אלה מגדירים את עצמם. "1+3" עשוי להצביע על מי שנמצא בתהליך חזרה בתשובה, וקיום קונפליקט אינדיקציות לגביו מצביע על שלב ביניים בתהליך זה. אישוש לכך ניתן לראות בכך שזאת הקטגוריה המתפלגת באופן האחיד ביותר על פני כל סוגי הדתיות בסקר החברתי. הקטגוריה הקטנה ביותר, "1+2+3", נותרת בלתי פתורה, וניתן לשער שהיא נוגעת לאנשים שדתיים נמצאת ברצף שבין "מסורתי" ל"דתי", אך לא מן הנמנע שגם כאן אנו עדים לבעייתיות שבממד התהליכי של חזרה בתשובה: בעוד שקובצי חינוך מאפשרים "לצלם" נקודת זמן בתהליך, בסקר החברתי שמסכם ארבע שנים עוקבות עשויים חוזרים בתשובה להתראיין בשלבים שונים של התהליך, ולו רואיינו בתקופה המתאימה לקבצים תשובותיהם לסקר היו עשויות להיות שונות. גם כאן יש להניח אומדן חסר, שכן לא כל מי שחוזר בתשובה ניתן לזהותו על ידי קונפליקט אינדיקציות בקבצים.

בבואנו ליצור כמעין "מפתח המרה" בין ערכי הדתיות שנתקבלו כאן לערכי הסקר החברתי, מתקבלות שלוש קטגוריות רחבות. בהסתמך על ההתפלגויות שנתקבלו בלוח 6 מתקבצים תחת הקטגוריה "לא דתי" גם הקטגוריות הרזידואליות "1+2" ו-"1+3", ואלה יחד מקבילות באופן גס לחיבור שלוש קטגוריות מהסקר החברתי - "חילוני", "מסורתי לא כל כך דתי" ו-"מסורתי-דתי" (ראה סכמה להקבצת קטגוריות בנספח 4). על סמך אותן התפלגויות שנתקבלו, ניתן לצרף כמקבילות לקטגוריה "דתי" בסקר החברתי את הקטגוריות "2", "2+3" ו-"1+2+3". לבסוף, הערך בסקר החברתי "חרדי" מקביל לערך "3". משיצרנו מפתח זה, ניתן להשוות בין ממצאי הסקר החברתי 2005 להתפלגויות בקובץ רמת הדתיות תשס"ו (ראה לוח 8).

לוח 8. - האוכלוסייה היהודית בגיל 20-64 לפי גיל ורמת דתיות,
 בקובץ רמת דתיות תשס"ו ובסקר החברתי 2005⁹

גיל	סך הכול	לא דתי	דתי	חרדי	שיעור כיסוי
קובץ רמת דתיות					
סה"כ	2,909,455	74.9	14.8	10.4	89.9
20-24	419,628	69.7	16.7	13.5	99.7
25-29	406,889	70.7	16.5	12.8	91.8
30-34	381,976	71.5	15.7	12.8	90.0
35-39	317,680	72.1	15.0	12.9	79.5
40-44	290,471	75.8	14.1	10.1	89.8
45-49	304,351	77.8	13.8	8.4	91.4
50-54	314,106	80.3	12.9	6.7	90.5
55-59	297,847	82.2	12.2	5.6	87.2
60-64	176,507	81.9	13.1	5.0	81.9
הסקר החברתי					
סה"כ	2,879,507	82.6	9.5	7.6	
20-24	418,903	77.9	10.4	11.7	
25-29	414,042	80.9	9.8	9.3	
30-34	377,335	80.6	9.4	10.1	
35-39	305,377	82.5	8.1	9.4	
40-44	292,162	82.5	10.2	7.3	
45-49	300,088	86.4	7.6	6.0	
50-54	310,755	85.7	10.2	4.2	
55-59	290,710	87.5	8.6	4.0	
60-64	170,134	86.4	12.5	1.1	

בהשוואה לסקר החברתי, הממצא הבולט ביותר הוא ייצוג גבוה לדתיים וחרדיים, על חשבון חלקם של הלא דתיים. הדבר עולה בקנה אחד עם השערה 4. לכאורה אפשר להניח הטיה שיטתית בשיטת זיהוי הדתיות המוצעת כאן, שכן בכל קבוצות הגיל ניכרים פערים אלה, וכבר עמדנו על ייצוג יתר של דתיים וחרדים בשל סוג המקורות ששימשו לזיהוי (ראה לעיל). עם זאת, בקובץ רמת הדתיות ניתן לזהות בנקל מגמה דמוגרפית צפויה, שהיא פחות חד-משמעית בנתוני הסקר החברתי: שיעור הלא דתיים עולה עם הגיל, ובמקביל יורד חלקם של הדתיים והחרדים, בעלי שיעורי הילודה הגבוהים. ניתן לראות בעמידה זו בצפי אינדיקציה למהימנות קובץ רמת דתיות ואוכלוסייתו. בנוסף, לשיטה המוצעת יתרון בכך שאינה מבוססת על דגימת יישובים מסוימים, שכן שיטת הדגימה בסקר החברתי אינה לוקחת בחשבון מאפייני דתיות של היישובים העולים במדגם. הדבר גורם לתנודות באפיון באוכלוסייה לפי רמת דתיות (ראה נספח 3)¹⁰.

⁹ בשל צמצום האוכלוסייה לגיל 20 ומעלה לצורכי ההשוואה עם הסקר החברתי, ירד שיעור הכיסוי הכולל בלוח זה ל-89.9%.
¹⁰ תודה לאביאל קרנצ'ר שערך את הבדיקה הזאת לפיילוט תשס"ד.

רמת עדכון הנתונים: זיהוי על סמך קבצים מעודכנים לעומת זיהוי על סמך קבצים היסטוריים
 כאמור לעיל, שימוש קבצים היסטוריים לשיפור כיסוי האוכלוסייה באותם מקרים שבהם לא הייתה אינדיקציה עדכנית לרמת דתיות. הוצג כיצד תוספת זו שיפרה את רמת הכיסוי בקבוצות גיל מבוגרות, ועתה ייבדק הקשר בין שנת מקור הנתון להתפלגות לפי רמת דתיות – או כיצד הוספת מקורות היסטוריים משפיעה על הממצאים.

לוח 9. - האוכלוסייה היהודית תשס"ו בגיל 20-64 לפי רמת דתיות ושנת מקור הנתון

שנת מקור	רמת דתיות (מקובצת)		
	לא דתי	דתי	חרדי
סך הכול	74.9	14.8	10.4
2006	65.4	17.1	17.5
2005	77.7	13.0	9.3
2004	75.2	14.5	10.3
2003	84.1	12.7	3.2
2002	83.6	13.0	3.4
2001	83.5	12.6	3.9
1999	83.2	13.2	3.6
1997	82.1	14.3	3.6
1996	87.2	11.6	1.2
1995	86.4	11.9	1.7
1994	87.5	11.1	1.4
1993	87.5	11.1	1.5
1992	88.5	10.2	1.4
1991	88.2	10.3	1.4

אילולא נעשה שימוש בקבצים היסטוריים, היה גדל ייצוג הדתיים והחרדיים לסביבות 17% לכל קבוצה, וקטן חלקם של הלא דתיים לכ-65%. התפלגות זו מייצגת את המצב בקרב האוכלוסייה הצעירה יחסית, בשל הכיסוי הנמוך של גילים מבוגרים בנתונים המבוססים על תשס"ו בלבד. מכיוון שבקבצים ההיסטוריים נתוספו אוכלוסיות מבוגרות יחסית, בא לידי ביטוי המבנה הדמוגרפי הייחודי של כל קבוצת דתיות (כפי שמתבטא גם בלוח 8), בכיוון של הגדלת חלקם של הלא דתיים ככל שהמקור לנתון ישן יותר.

בדיקת טיב הזיהוי של לא דתיים מתוך מקורות 'חשודים'

בבניית המערך האלגוריתמי עלתה השאלה של טיב זיהוים של מי שאינם חרדים, ובעיקר של לא דתיים. מכיוון שעבודה זו שמה לה למטרה לזהות פוזיטיבית לא דתיים, ולא להסתפק בזיהוים הרזידואלי של מי שאינו דתי או חרדי, עלה חשד לגבי תוקף זיהוי לא דתיים באמצעות סוגי מוסדות מסוימים. ההנחה הייתה שלמידה בפיקוח הממלכתי-אכללי היא אינדיקציה חזקה דיה, שכן הנחת מוצא יסודית הייתה שהורה דתי או חרדי לא ישלח את

ילדיו למוסדות אלה (לא כן מסורתיים). לעומת זאת, קם החשד שדתיים רבים עשויים ללמוד בסמינרים למורים בפקוח ממלכתי וכן ללמד במוסדות כאלה, ולכן יש לשקול פסילת מקורות מסוג זה לזיהוי לא דתיים. לא ניתן היה לבדוק חשד זה על ידי קישור המקורות ה"חשודים" לסקר החברתי בשל מיעוט מקרים במדגם הסקר. תחת זאת, נעשו בדיקות תוקף פנימי, המשוות את אפיון הלא דתיים במכלול המקורות מול אותן רשומות שאופיינו רק על סמך קובצי מורים וסמינרים. לצורך זה נבנו ארבעה קבצים שאינם מחילים את האלגוריתמים על הפיקוח הממלכתי/כללי בכל אחד מהקבצים הבאים: **תלמידי סמינרים, ילדי תלמידי סמינרים, מורים וילדי מורים.**

כך, למשל, כשמשמיטים את האינדיקציה ל"לא דתי" מקובץ המורים, 4,398 רשומות שזוהו בלעדית על פי אינדיקציה זו מקבלות את הערך "לא ידוע", וקטן הכיסוי של קובץ הדתיות הסופי (ראה נספח 5). 48,103 רשומות אחרות שקיבלו את האינדיקציה ל"לא דתי" מקובץ המורים לא הושמטו, כי זיהוי הדתיות לגביהם הגיע מקובץ אחר. 88.9% מאלה זוהו **ממקורות אחרים** כ"לא דתי". הדבר מרמז להיות האינדיקציה שהושמטה מנבא חזק ביותר להיות האדם "לא דתי". להשוואה, 94.7% מאלה שקושרו לפיקוח "חרדי" בקובץ המורים אכן סומלו בסופו של דבר כחרדים. שיעור הזיהוי לגבי לא דתיים גבוה מזה שנמצא אצל הדתיים (76.5%), כאשר המקור העיקרי לזיהוי בכל אחד מהמקרים היה קובץ הורים של תלמידי חינוך יסודי ועל-יסודי. בדיקה דומה על קובץ תלמידי סמינרים העלתה אחוז התאמה דומה של לא דתיים (86.2%), וכך לגבי קובץ ילדי מורים (88.1%) וילדי תלמידים בסמינרים (79.0%). בכל אחד מהמקרים היה שיעור ההתאמה נמוך מזה שנמצא אצל חרדים, אבל גבוה יותר מזה שבקרב דתיים. בדיקות אלה מעלות שתוקף הזיהוי של לא דתיים על ידי מקורות אלה הוא גבוה – ובאופן מפתיע אף יותר מזה שנמצא אצל דתיים – ואין סיבה להשמיט אותם מהאלגוריתם הסופי.

'מבחני רגישות', או תסריטים אלטרנטיביים

האלגוריתם ששימש להכרעת רמת הדתיות בין המקורות השונים הוא תוצאה של הפעלת שיקולים לוגיים וייחוס רמות אמינות שונות למקורות השונים. מתן עדיפות למקור אחד על פני אחר הוא לא תמיד החלטה המובנת מאליה, ובמקרים גבוליים ניתן לכאורה לטעון לשרירותיות בהחלטה. אל מול אפשרות זאת ראוי להציג כאן תוצאות שהתקבלו ממניפולציות באלגוריתם שהוצג בנספח 1, והצעת אופנים אלטרנטיביים לאפיון האוכלוסייה היהודית לפי רמת דתיות. הדבר לא משפיע על רמת הכיסוי הכוללת, אלא על ההתפלגות הפנימית לפי רמת דתיות. לצרכים אופרציונליים יכוננו מניפולציות אלה "מבחני רגישות", למרות שאין "סטנדרט זהב" אקסוגני שאליו ניתן להשוות את התוצאות, כנדרש בניתוח רגישות. עם זאת, בסימולציות אלה ניתן לסרטט טווח אפשרי של סטיות באפיון כל קבוצה, ולבחון עד כמה הממצאים רגישים לשינויים בהנחות הקדם. מבחני הרגישות יתמקדו בקובצי 2006, שהם הגרעין מבחינת קביעת ההיררכייה והחלק המשמעותי מבין המקורות לזיהוי.

מבחן 1 - העדפת מוסד ישיבתי על פיקוח בית הספר: מקרה הכרעה גבולי הוא העדפת המקור של משרד החינוך (פיקוח בחינוך היסודי והעל-יסודי) על פני זה מקובץ הישיבות (אפיון מוסד ישיבתי) בהיררכיית האלגוריתם. קשה לקבוע היררכייה להכרעה בין שני המקורות, ויש שיקולים לכאן ולכאן באשר לייחוס אמינות למקור

הנתון. במבחן זה הוחלף סדר ההכרעה בין שני מקורות אלה, כך שניתנה הפעם עדיפות באלגוריתם לקובץ הישיבות. בלוח 9 ניתן לראות ששינוי זה (מבחן 1) כמעט ולא השפיע על התפלגות הדתיות בקובץ.

מבחן 2 - שינוי הגיל המשמש להגדרת קטין: אחד העקרונות שנקבעו לעיל היה שאין משליכים מדתיות של אדם להוריו, או מהוריו אליו, אם האדם הוא בגיר. ההנחה הייתה שלגבי קטין, מוסד הלימודים משקף את השקפת העולם של ההורים ששלחו אותו ללמוד במוסד זה. לעומת זאת, מוסד הלימודים של בגיר נתפס כבחירה שלו, ולא דווקא של הוריו בעבורו. הנחה זו מחייבת קביעת סף להגדרת קטין לעומת בגיר. גיל 17 נבחר לצורך זה, בין השאר, בשל לימודים ב"ישיבה גבוהה" שמתחילים בגיל צעיר יחסית, למרות שנתפס כמוסד לבגירים. ניתן לטעון שאדם עומד על דעתו לפני גיל 18 בעניינים כגון בחירת מוסד לימודים, ושעמדתו בעניין עשויה כבר בגיל צעיר להכריע לעומת רצון הוריו. לחילופין, ניתן לקבוע את גיל 18 כסף להגדרת "בגיר", באופן העולה בקנה אחד עם הגדרות בחוק, ואשר תואם את גיל סיום הלימודים בחטיבה העליונה. **מבחן 2** מציג תסריט שבו נבחר הסף בגיל 18, ומראה שהשינויים כאן הם מזערניים אף בהשוואה לממצאי מבחן 1 (ראה לוח 10).

לוח 10. - רמת הדתיות באוכלוסייה היהודית עד גיל 64 ועל פי "מבחני רגישות", תשס"ו

מבחן 2		מבחן 1		התפלגות במקור		רמת דתיות
אחוזים	מספרים מוחלטים	אחוזים	מספרים מוחלטים	אחוזים	מספרים מוחלטים	
100.00	4,313,059	100.00	4,313,059	100.00	4,313,059	סך הכול ידוע
66.96	2,888,093	66.96	2,888,066	66.96	2,888,106	1. לא דתי
15.34	661,547	15.34	661,543	15.37	662,888	2. דתי
16.06	692,494	16.06	692,521	16.06	692,595	3. חרדי
0.92	39,793	0.92	39,791	0.89	38,449	4. לא דתי עד דתי (1+2)
0.16	7,036	0.16	7,035	0.16	6,926	5. לא דתי עד חרדי (1+3)
0.53	22,870	0.53	22,877	0.53	22,888	6. דתי עד חרדי (2+3)
0.03	1,226	0.03	1,226	0.03	1,207	7. לא דתי/חרדי (1+2+3)

הטווחים של מרווחי הרגישות בנקודות שנבחרו התגלו כזניחים, כאשר לא נמצאה תנודה הגדולה מסדר גודל של 0.03%. במספרים מוחלטים, השינוי הגדול ביותר היה בירידת מספר ה"דתיים" בכ-1,300 בני אדם במבחנים 1 ו-2, ועלייה במספר דומה של מי ש"לא דתי עד דתי".

דיון ומסקנות

עבודה זו פיתחה שיטה לזיהוי רמת דתיות, כך שנטייתה הדתית של רוב האוכלוסייה היהודית בישראל מקבלת ביטוי במוסד הלימודים: הושג כיסוי של 92% מהאוכלוסייה היהודית עד גיל 64. קישור רשומות עם נדגמי הסקר החברתי אפשר לעמוד על תקפות השיטה ועל הקשר בין מוסד לימודים לדתיות ברמה ההצהרתית (ראה לוח 11). בקרב הלא דתיים (סמל רמת דתיות 1) נמצאה התאמה גבוהה מאוד בין רמת הדתיות שעליה הצהירו בסקר החברתי לרמת הדתיות שמבוססת על קובצי חינוך. גם שלושה רבעים מבין החרדים על פי הזיהוי ששימש כאן הצהירו על היותם חרדים בסקר. רק זיהוי דתיים על סמך קובצי חינוך נמצא לא עקבי עם השיטה שבסקר החברתי, כאשר רק כמחצית מאלה שסומלו ברמת דתיות 2 הצהירו על היותם דתיים.

לוח 11. - רמת דתיות (ערכים מקובצים) באוכלוסייה היהודית לפי קובץ רמת דתיות והסקר החברתי (רשומות המופיעות בשני הקבצים בלבד)

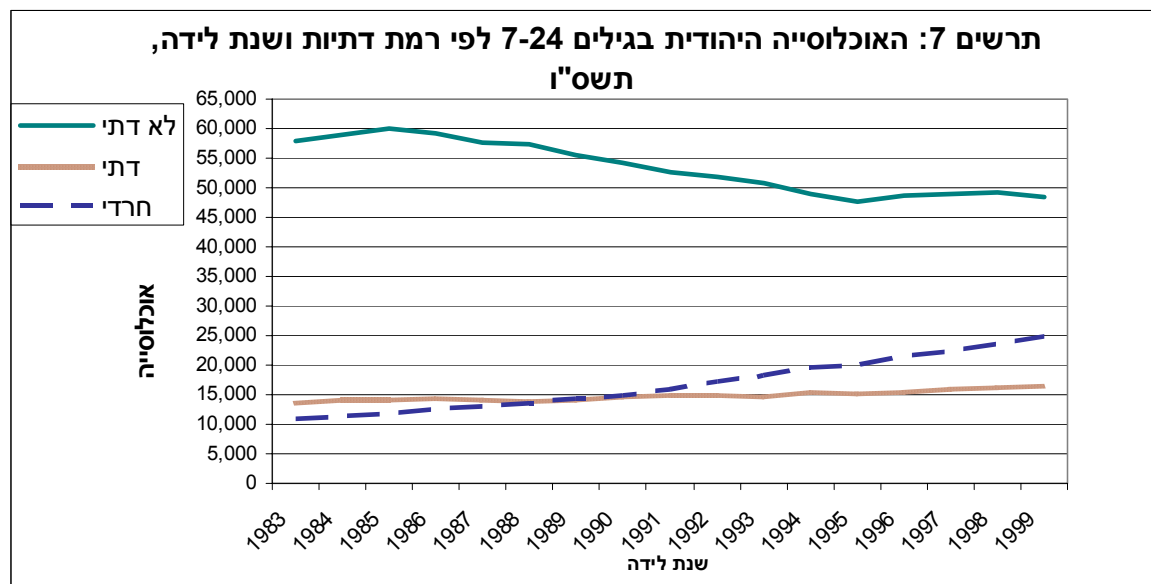
סמל רמת דתיות (מקובץ)				סוג דתיות בסקר החברתי (מקובץ)
חרדי	דתי	לא דתי	סך הכול	
מספרים מוחלטים				
1,254	1,957	9,874	13,085	סך הכול
940	88	40	1,068	חרדי
161	923	177	1,261	דתי
153	946	9,657	10,756	לא דתי
אחוזים				
100.0	100.0	100.0	100.0	סך הכול
75.0	4.5	0.4	8.2	חרדי
12.8	47.2	1.8	9.6	דתי
12.2	48.3	97.8	82.2	לא דתי

המקרה של האוכלוסייה הדתית בא להדגיש את החשיבות של אופן ההמשגה של המושג הנמדד – דתיות. אנו למדים שאחוז גבוה מאלה שלומדים במוסדות דתיים או שולחים את ילדיהם אליהם נמנעים מלהגדיר עצמם כדתיים. בחינת הקשר של אדם לפרקטיקות כגון ביקור במוסדות חינוך, מאירה באור שונה את התפלגות האוכלוסייה לפי רמת דתיות, ומאפשרת להעלות תהיות אשר להסתמכות בלעדית על הרמה ההצהרתית.

הגופים האמונים על התוויית מדיניות ואספקת שירותים למגזרים הדתיים השונים זקוקים למידע אמין, מדויק, מפורט ומעודכן על התפלגות רמת הדתיות בישראל לפי משתנים מגוונים, וזאת מכיוון שלאוכלוסיות השונות ישנם צרכים שונים. לצורך זה ישנה בקרב מקבלי ההחלטות חשיבות להערכת גודל האוכלוסיות הנדונות¹¹.

גם לצורכי מחקר, העמדת בסיס נתונים על רמת הדתיות כמו זה המוצג כאן פותח פתח לאפשרויות רבות שלא היו זמינות בעבר, ובראשן האפשרות לקישור רשומות עם כל קובץ נתונים מזוהה וקבלת פירוט דתיות ברמת הפרט להצלבה עם אין-ספור משתנים אפשריים. החלת שיטה זו על מאגרי נתונים רשמיים המתעדכנים בכל שנה מאפשרת מעקב רב-שנתי אחרי מגמות בהתפלגות רמת הדתיות בקרב האוכלוסייה היהודית. מבט דיאכרוני על תופעות אלה עשוי לכלול מעקב אחר תופעות כגון חזרה בתשובה, חזרה בשאלה ועוד, וזאת מתוך מעקב אחר היסטוריה של מעברים מוסדיים ברמת הפרט וילדיו. הפקה שנתית של קובץ זה מאפשר לחשוב על הקמת כמעין "מרשם דתיות" על האוכלוסייה היהודית. רמת כיסוי האוכלוסייה יגדל ככל שיתוספו שנתונים, בעיקר לגבי הגילים הגבוהים.

כבר במתכונתו הנוכחית, קובץ רמת הדתיות מאפשר ללמוד על שינויים בגודל קבוצות הדתיות לאורך השנים, על סמך בדיקת שנתוני גיל. כפי שניתן לראות בתרשים 7, מספר הילדים החרדים מכפיל עצמו מ-10,000 ילדים לשנתון בתחילת שנות השמונים לכ-20,000 לשנתון ב-1999. לעומת זאת מספר הילדים הלא דתיים יורד מ-60,000 לשנתון לפחות מ-50,000 (הירידה היא בעיקר תוצאה של הפסקת עלייה ולאן דווקא ירידה בילודה). באוכלוסייה הדתית יש עלייה מתונה בגודל השנתונים יחסית לשנות השמונים, אך היא נותרת מאחור בהשוואה לחרדים החל בשנת 1990.



¹¹ ראה למשל פרוטוקול ועדת הפנים של הכנסת 2005, שעל סדר יומה היערכות הרשויות לגידול הטבעי של האוכלוסייה החרדית.

קשרים בין רמת הדתיות ופיקוח במערכת החינוך

אחד הממצאים המפתיעים היה המתאם החלש שנמצא – יחסית ללא דתיים וחרדים – בין אפיון דתיים לפי זיקה למוסד לימודים לרמה ההצהרתית בסקר החברתי. מחקרים מציגים סייגים בקשר בין לימודים בפיקוח הממלכתי-דתי להיות התלמיד "דתי" (גוטמן תשל"ז, לסלוי וריץ' 2001, וינוגרד וגיאן 2005). נמצא כי חלק משמעותי מן התלמידים בחינוך הממלכתי-דתי אינם מגדירים עצמם דתיים, אם כי נמצאו הבדלים משמעותיים בין סוגי בתי הספר בהקפדה על קיום המצוות. תלמידי הישיבות התיכוניות ותלמידות האולפנות הם המקפידים ביותר על מצוות הדת והמאמינים ביותר (לסלוי וריץ' 2001). נמצא גם הבדל בין רמת הדתיות של התלמידים לזו של ילדיהם (וינוגרד וגיאן 2005).

לעומת זאת, למידה במוסדות המשויכים לפיקוח הממלכתי-כללי מהווה אינדיקטור טוב לאי-דתיות, שכן דתיים ייטו שלא ללמוד בבתי ספר ממלכתיים-כלליים (כפי שמשקף מלוח 6). הלמידה במוסדות חרדיים אשכנזיים מהווה גם היא אינדיקציה חזקה לחרדיות; לעומת זאת למידה במוסדות ש"ס היא אינדיקציה חזקה פחות לחרדיות, שכן ישנם לא מעט תלמידים שהולכים למוסדות אלה משיקולים אחרים. בבדיקה מול הסקר החברתי לעיל (ראה לוח 6) נמצא ש-75% מאלה שזוהו כאן כחרדים הצהירו על היותם כאלה בסקר החברתי. אחת הסיבות לכך שאין חפיפה מוחלטת בין ההגדרות היא למידה של מי שאינו מגדיר עצמו חרדי במוסדות כגון אלה של ש"ס¹². בקישור רשומות בין הסקר החברתי לרשומות לפי גורם מדווח (שדה בקובצי משרד החינוך המהווה אינדיקציה לזרם חינוך), ניתן לראות שבקרב תלמידי רשת החינוך של ש"ס, פחות משני שלישי מהלומדים הצהירו על היותם חרדים, שיעור הנמוך מזה שבזרמים האחרים (ראה לוח 13¹³).

לוח 12. - תלמידים בפיקוח 3 לפי גורם מדווח והצהרת רמת דתיות בסקר החברתי

גורם מדווח	סך הכול	חרדי	דתי	מסורתי-דתי	מסורתי לא כל כך דתי	לא דתי, חילוני
סך הכול	2,304	81.9	11.0	4.1	1.9	1.1
מוכרים	1,457	85.7	9.9	2.6	1.0	0.9
רשת החינוך העצמאי	656	78.7	10.8	6.1	3.1	1.4
מעייני החינוך התורני	191	64.4	19.9	8.4	5.2	2.1

הבדיקה לעיל מרמזת לכך שמשקלם של תלמידי רשת "מעייני החינוך התורני" בכלל החרדים הוא לא גבוה. בקובץ תלמידי חינוך יסודי ועל-יסודי לשנת הלימודים תשס"ו נמצא שהם מהווים כ-9% מקרב תלמידי הפיקוח החרדי, ו-1.3% מכלל החינוך העברי.

¹² קיים עדיין קושי טכני בזיהוי כל המוסדות של ש"ס והאוכלוסייה הרלבנטית לצורכי הכללתם ככלי מבחין בקובץ רמת הדתיות. הצפי הוא שיכולת זו תשתפר בקבצים העתידיים לצורך חידוד הבחנות בין המוסדות החרדיים, שכן כאן הסתפקתי ברמת זיהוי של שלוש קטגוריות גסות של דתיות בלבד.

¹³ מבוסס על לוח שבמקור הפיק אביאל קרנצ'ר לפיילוט תשס"ד.

השוואה עם שיטות אחרות שאמדו את גודל קבוצות הדתיות באוכלוסייה

בשל ראשוניות השיטה שנקטה כאן, מעטים המקורות שניתן להשוות אליהם את ממצאי ההתפלגות לפי דתיות באוכלוסייה היהודית. על כן נתמקד בזיהוי החרדים, עבודת זיהוי שמחקרים שונים ניסו בעבר. כאשר משווים את גודל האוכלוסייה החרדית לפי השיטות השונות רואים שהנתונים הקרובים ביותר הם לסקר החברתי 2004 (ראה לוח 13). אך אפילו בתוך סקר זה ישנם הבדלים ניכרים - ה"קפיצה" בשיעור החרדים ב-2004 אינה יכולה להיות מוסברת בשינויים שחלו בחברה היהודית. ייתכן שההסבר נובע משיטת הדגימה, שאינה לוקחת בחשבון מאפייני דתיות של יישובים העולים במדגם (ראה לוח 3 בנספח). למותר לציין שהשיטה שמוצגת כאן אינה מושפעת מטעויות של דגימת יישוב או טעות השבה.

לוח 13. - אחוז החרדים כאחוז מבני 20 ומעלה, על פי מקורות שונים

סוג האינדיקטור	גילים	מקור הנתון	אחוז מהאוכלוסייה היהודית
זיקה למוסדות חינוך	0 עד 64	קובץ רמת דתיות 2005/6 (גיל 0 עד 64)	16.1
	20 עד 64	קובץ רמת דתיות 2005/6 (גיל 20 עד 64)	10.4
	+20	קובץ רמת דתיות 2005/6 (אומדן 1 של בני +65)	9.4
	+20	קובץ רמת דתיות 2005/6 (אומדן 2 של בני +65)	8.9
	+20	בי"ס אחרון "ישיבה" ע"פ סקר כוח אדם 2006 ¹⁴	6.6
דפוס הצבעה	+20	אפיון שנעשה בלמ"ס ע"פ אזור סטטיסטי 2001 ¹⁵	2.5
הגדרה עצמית	+20	סקר גוטמן 1999	5.0
	+20	סקר גוטמן 1990	3.0
	+20	הסקר החברתי 2005	6.7
	+20	הסקר החברתי 2004	8.0
	+20	הסקר החברתי 2003	6.4
	+20	הסקר החברתי 2002	5.9

אחת המגבלות של השיטה שאומצה כאן היא הכיסוי החסר בגילים הגבוהים, בגללו צומצם טווח הניתוח לגיל 64. אחת הסיבות לייצוג הגבוה של חרדים בהשוואה לשיטות אחרות היא קיצוץ זה של גילים גבוהים, שעל פי הבדיקות שהוצגו לעיל כוללים שיעור נמוך של חרדים. בנוסף, אופן ההגדרה המבוסס על זיקה למוסדות חינוך יש בו גישה מרחיבה לזיהוי חרדים, כפי שהוצג לעיל בעניין מוסדות ש"ס. אם ננסה לאמוד את רמת הדתיות של האוכלוסייה שלא הצלחנו לאפיין בשיטה המוצעת, אנו צפויים לירידה מסוימת בחלקם של החרדים¹⁶. באומדן 1

¹⁴ נעשה כאן שימוש בשיטת הזיהוי של דהן (1998) על סלקציית גילים מתאימה מתוך הקובץ העדכני ביותר הזמין של סקר כוח אדם, הוא סקר המשפחות המקיף ביותר שנעשה בישראל.

¹⁵ במקור נוגע לכל הגילים +20 על פי לוח 1 בפרסום של גורוביץ' וכהן-קסטרו (2004 : 35).

¹⁶ אין בעבודה זו כוונה לבצע זקיפות על הרשומות שלא זוהו לפי רמת דתיות, כי הדבר סותר את השיטה שאומצה המאפשרת ייחוס ישיר ברמת הפרט של רמת דתיות על פי זיקה למוסד חינוך. אם צרכי עבודה עתידיים יעלו בכל זאת את הצורך בביצוע זקיפות, אין די

הונח שבני 65+ מתפלגים ברמת הדתיות שלהם כמו בקבוצת הגיל הקרובה ביותר באותו הקובץ – בני 64-60. באומדן 2 הונח שבני 65+ מתפלגים כמו אותה קבוצת הגיל בסקר החברתי 2005.

אמידות אלה מורידות את חלקם של החרדים ל-9.4% ו-8.9% בהתאמה, שיעור שהוא עדיין גבוה מזה שנמצא במחקרים האמורים. ייתכן שהשיעור הגבוה של חרדים שזוהה כאן, בשונה מכל השיטות מבוססות הסקרים, מצביע דווקא על תת-ייצוג של חרדים בסקרים שאינם מצליחים להתמודד כראוי עם שיעור גבוה של אי-השבה אצל חרדים. החברה החרדית נוטה לא להשתתף בסקרים ולכן יש להם ייצוג חסר בשיטות מבוססות סקר. חלקם הגדול של החרדים נוטה להשתתפות גבוהה בבחירות לכנסת וחלקה אינה משתתפת כלל בבחירות, ולכן יש הטיה מובנית בשימוש בדפוסי הצבעה ובסקרים. הטיה זו אפשר לתקן על ידי שימוש בנתוני עבודה זו. כמו כן, הסקרים נעשים בקרב מי שהוא יהודי על פי הצהרתו, בעוד שהשיטה המובאת כאן נוגעת למי שמוגדר יהודי על פי הגדרה אדמיניסטרטיבית. סביר שרבים המוגדרים במשרד הפנים "ללא סיווג דת" או אף "נוצרים" שעלו מתוקף חוק השבות, יגדירו עצמם יהודים בסקרים. כך, האוכלוסייה שבמכנה היא גדולה יותר בסקרים, באופן שמקטין את חלקם היחסי של החרדים והדתיים (שאינם מיוצגים למעשה בקרב עולים שאינם מוגדרים יהודים).

יש לזכור גם שהתאריך הקובע לעדכון קובץ רמת הדתיות הוא סוף שנת הלימודים תשס"ו (בערך יוני 2006) וכמעט שאין נתון להשוואה שיהיה חדש דיו. בהתחשב במגמות השינוי הדמוגרפי של הקבוצות השונות, מותר להניח שחלקם של החרדים באוכלוסייה בהווה גבוה מזה שבכל סקר שזמין בעת הפקת קובץ רמת הדתיות.

היתרון הבולט של שיטה זו הוא עצם השימוש בקבצים מנהליים אשר מכסים חלקים גדולים מהאוכלוסייה. שימוש באינדיקטור הדתיות המבוסס על קבצים מנהליים מאפשר ניתוחים רבים אשר יוצאים מהמסגרת הצרה של סקר ייעודי, ונגזרים מהאפשרות של קישור רשומות לקבצים מנהליים וסקרים. זו השיטה היחידה (פרט למפקד אוכלוסייה מלא שבו תישאל שאלה על רמת דתיות) אשר בה ניתן לזהות את מידת הדתיות ברמת הפרט. הנתונים מתעדכנים מדי שנה, בניגוד לבחירות או מפקד, הנערכים אחת לכמה שנים. הכיסוי של השיטה אינו מוטא על ידי אחוזי הצבעה ודפוסי הצבעה שאינם קשורים תמיד למידת דתיות. יתרון משמעותי נוסף של השיטה הוא האפשרות לזהות פוזיטיבית (ולא כקבוצה רזידואלית גרידא) לא-דתיים ודתיים, ולא רק חרדים.

בהשלכת התפלגויות מתוך הסקר, אלא יש לשקלל משתנים מרכזיים לזקיפה, ובראשם גיל ויישוב מגורים. לא מן הנמנע שלא כל המשתנים הרלבנטיים לאפיון דתיות קיימים בקובץ באופן שיאפשרו זקיפה תקפה.

לוח 14. - השוואת שיטות לבדיקת רמת דתיות

מקור המידע	רזולוציה	זיהוי	כיסוי	רמת העדכון
קבצים מנהליים בנושאי חינוך	פרט	רמות דתיות על פי זיקה למוסדות חינוך	תלמידים, מורים ומשפחותיהם	שנתי
סקר (שאלה על הגדרה עצמית)	פרט (מדגם)	רמות הדתיות הנשאלות	מדגמי (מבוגרים בלבד)	לפי תדירות הסקר
סקר (סוג בייס אחרון)	פרט (מדגם)	סוגי המוסדות הנשאלים	מדגמי (מבוגרים בלבד)	לפי תדירות הסקר
דפוסי הצבעה	קלפי \ אזור סטטיסטי	חרדים	מצביעים	אחת לכמה שנים

הבדלי ההגדרות בין השיטה המוצעת כאן לאלה המבוססות על הגדרה עצמית יש להן חשיבות באשר לשאלות שאנו מבקשים לתת להן מענה, והצרכים שהמידע המופק עשוי לשמש להם. גישת ההגדרה העצמית מניחה שרמת דתיות היא עניין אישי בלבד, הקשור לאמונות, ובישראל גם לתחושות של זהות, השתייכות לקבוצה וזהות קולקטיבית. אך תפיסה זו אינה משקפת את המציאות החברתית הייחודית בישראל, שבה המדינה אחראית על מתן שירותי דת, ובה התקבעו ערוצים מוסדיים למתן שירותים לשלוש קבוצות דתיות מובחנות. שיטת הזיהוי המוצעת מניחה שרמת דתיות בישראל יש לה היבט מוסדי מובהק, והיא מהווה מידע חשוב בבואנו לספק מענה לשאלות שהן מוסדיות בעיקרן. אפיון הדתיות כאן נותן אינדיקציה מדויקת יותר מזו המבוססת על הגדרה עצמית באשר לדפוס השימוש בשירותים מוסדיים - כגון שליחת ילדים לבית ספר.

המשך ופיתוח עתידי

להלן רשימה של פיתוחים עתידיים אפשריים שניתן לבסס על העבודה הנוכחית:

- הפעלת פרופיל הדתיות על סקר הוצאות משק הבית לבניית פרופיל הוצאות לפי רמת דתיות
- הפעלת פרופיל הדתיות על סקר כוח אדם וקובץ ביטוח לאומי לבניית פרופיל תעסוקה לפי רמת דתיות
- הפעלת פרופיל הדתיות על קובץ מס הכנסה ועל סקר הכנסות, לבניית פרופיל הכנסות לפי רמת דתיות
- הפעלת פרופיל הדתיות על קובצי מקבלי תארים, סטודנטים וסקר כוח אדם לבניית פרופיל השכלתי לפי רמת דתיות
- הצגת האוכלוסייה היהודית לפי רמת דתיות בממ"ג לשם אפיון צרכים ברמה המרחבית, כגון צורך במוסדות ציבור לעומת מצאי.

- בדיקת ייצוג האוכלוסייה בסקרי הלמ"ס לפי רמת דתיות (בדיקת סוגיות של ייצוג חסר או עודף, אי השבה ואי פקידה)
- שימוש ברמת דתיות כגורם ניפוח וכמשתנה לצורכי זקיפה בסקרי הלמ"ס
- קישור רשומות לאפיון אוכלוסיות נחקרות לפי רמת דתיות, כגון עבריינים, יולדות, אוכלוסיות במצוקה, 'יורדים', אוכלוסיות המשתמשות בשירותי רווחה על פי קובצי משרד הרווחה, ועוד.

המערכת המוצעת היא גמישה במהותה, ומאפשרת ניתוחים על פי אמות מידה שונות של איכות הנתונים. לצרכים מסוימים עשוי משתמש להסתפק רק בנתונים מעודכנים לשנת מקור נתון האחרונה, או לתחום את גבול השנים המקובל עליו לאותו ניתוח. הוא הדין לגבי בחירת נתונים מסוג מקור אחד או כמה סוגים (למשל: קובץ תלמידים והוריהם בלבד), או הגבלות נוספות על הגילים המשתתפים.

ביבליוגרפיה

גוטמן, י. וב. מן, תשל"ז, מעקב אחרי רמת הדתיות של בוגרי בתי-ספר על יסודיים דתיים ששרתו בצבא ירושלים: מוסד סאלד.

גורוביץ, נורמה ואיילת כהן-קסטרו, 2004, החרדים: תפרוסת גאוגרפית ומאפיינים דמוגרפיים, חברתיים וכלכליים של האוכלוסייה החרדית בישראל 1996-2001, סדרת ניירות עבודה מס' 5, הלשכה המרכזית לסטטיסטיקה.

דהן, מומי, 1998, האוכלוסייה החרדית והרשות המקומית, חלק א': התחלקות ההכנסות בירושלים, מכון ירושלים לחקר ישראל.

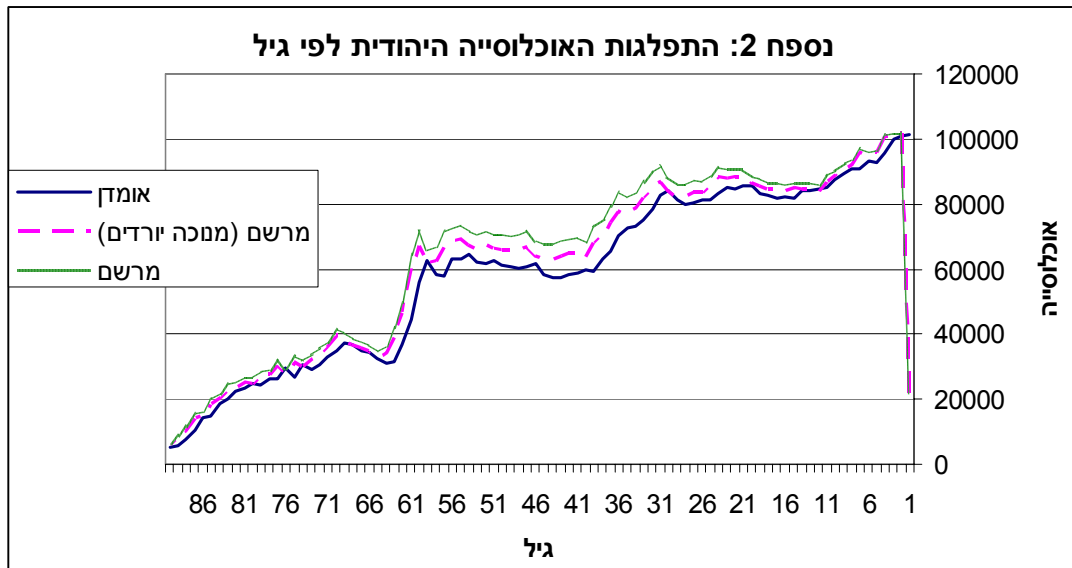
וינוגרד ג'אן, תחיה, 2005, התרחקות מן הדת בקרב מתבגרים. רמת-גן: אוניברסיטת בר-אילן, ביי"ס לחינוך, דוקטורט.

ועדת הפנים ואיכות הסביבה, 8 בנובמבר 2005, פרוטוקול מס' 521 משיבת הוועדה, כנסת ישראל. נרשם מרשת האינטרנט: <http://www.knesset.gov.il/protocols/data/html/pnim/2005-11-08>

זוסמן, נעם, ודמיטרי רומנוב, 2005, "אושר העממים: שביעות רצונם של ישראלים מחייהם", סקר בנק ישראל 77: 105-138.

לוי, שלומית, חנה לוינסון ואליהוא כ"ץ, 2002, יהודים ישראלים: דיוקן. אמונות, שמירת מסורת וערכים של יהודים בישראל 2000, המכון הישראלי לדמוקרטיה.

לסלוי, אברהם ריץ, ישראל, 2001, סקר תלמידי כיתות י"ב בחינוך הממלכתי דתי - תשנ"ט. רמת-גן: אוניברסיטת בר-אילן, בית-הספר לחינוך, המכון לחקר החינוך הדתי ולקידומו.



נספח 3. נפקדים בסקר החברתי 2002-2004

שנה	2002	2003	אחוז תוספת לעומת 2002	2004	אחוז תוספת לעומת 2003
ס"כ נפקדו	7,858	8,237	4.8%	8,953	8.7%
מזה: נפקדו ביישובים חרדיים	465	499	7.3%	718	43.9%
אחוז ביישובים החרדיים מכלל המשיבים	5.9	6.1		8.0	

נספח 4 - הקבצת קטגוריות דתיות להשוואה בין קובץ רמת דתיות לסקר החברתי

סוג דתיות בסקר החברתי	סמל רמת דתיות							
	סך הכול	1	2	3	12	13	23	123
מספרים מוחלטים								
סך הכול	13,085	9,701	1,851	1,254	147	26	99	7
חרדי	1,068	37	62	940	0	3	26	0
דתי	1,261	148	866	161	25	4	53	4
מסורתי-דתי	1,633	974	498	69	69	7	14	2
מסורתי לא כל כך דתי	3,440	3,047	298	48	35	6	5	1
חילוני	5,683	5,495	127	36	18	6	1	0

סוג דתיות בסקר החברתי	סמל רמת דתיות				סוג דתיות
	סך הכול	1	2	3	
מספרים מוחלטים					
סך הכול	13,085	9,874	1,957	1,254	סך הכול
חרדי	1,068	40	88	940	חרדי
דתי	1,261	177	923	161	דתי
מסורתי-דתי	1,633	1,050	514	69	לא דתי
מסורתי לא כל כך דתי	3,440	3,088	304	48	לא דתי
חילוני	5,683	5,519	128	36	לא דתי
אחוזים					
סך הכול	100.0	100.0	100.0	100.0	סך הכול
חרדי	8.2	0.4	4.5	75.0	חרדי
דתי	9.6	1.8	47.2	12.8	דתי
לא דתי	82.2	97.8	48.3	12.2	לא דתי



נספח 5- השוואת התפלגות רמת דתיות בקובץ מורים תשס"ו
 לקובץ רמת דתיות בלי "לא דתיים" שמקורם מקובץ מורים

אחוזים	שקלול דתיות ללא מורים	דתיות על פי קובץ מורים (מספרים מוחלטים)
סך הכול		
90,674		
4,398	.	1
88.9	1	52,501
9.1	2	
1.1	3	
0.6	12	
0.0	13	
0.2	23	
0.0	123	
3.9	1	2
76.5	2	17,253
1.3	3	
1.1	12	
0.1	13	
5.5	23	
0.1	123	
0.4	1	3
2.7	2	14,509
94.7	3	
0.0	12	
0.2	13	
1.9	23	
0.0	123	
24.0	1	12
68.3	2	1,501
4.5	3	
1.0	12	
0.1	13	
2.1	23	
0.1	123	
15.0	1	13
15.9	2	107
60.7	3	
1.9	12	
1.9	13	
4.7	23	
2.8	1	23
28.6	2	388
32.0	3	
0.3	12	
0.5	13	
35.8	23	
11.8	1	123
41.2	2	17
17.6	3	
29.4	23	