



הזרזים

"בנגב יבחן העם בישראל"
בן גוריון 1956



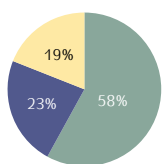
אוכלוסייה

- במהלך 2001 מנתה אוכלוסיית נפת באר שבע יותר מחצי מיליון נפש - כ-8% מאוכלוסיית המדינה, הגרים ב60% משטחה. כך, צפיפות האוכלוסייה בנפה (כ-40 איש בקמ"ר) נמוכה במידה רבה מהמוצע הארצי (קרוב ל-300 איש בקמ"ר). בנפה הצפופה ביותר - נפת תל אביב - גרים כ-6,800 איש בקמ"ר.
- חלקם של הערבים בנפה גדול מחלקם בכלל אוכלוסיית ישראל (23% ו-19%, בהתאמה), וכן גדול חלקם של עולי שנות ה-90 (19% ו-15%, בהתאמה). רוב הערבים בנפה הם בדוויים.

④ אוכלוסיית נפת באר שבע (אלפים), 2000

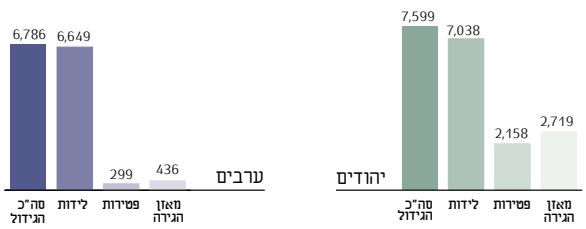
סה"כ 493,300

■ אוכלוסייה יהודית ותיקה (ילידי ישראל וילידי חו"ל שעלו לפני 1990)
■ ערבים (בדוויים)
■ עולי 1990 ואילך



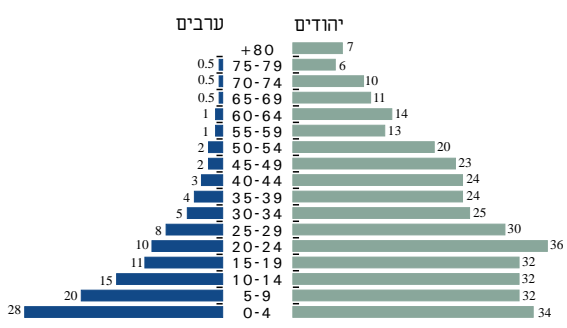
- ב-2000 גדלה אוכלוסיית הנפה בכ-14,400 נפש - שיעור (3%) הגבוה יותר מהמוצע הארצי (2.6%).

⑤ רכיבי גידול האוכלוסייה, נפת באר שבע, 2000



- חלקם של הילדים (בני 0-14) בקרב הערבים בנפה, 57%, גדול יותר מפי שניים מחלקם בקרב היהודים בנפה - 27%, וגדול מחלקם בקרב כלל הערבים בישראל - 41%. מספר הלידות הממוצע לאישה ערבייה בנפה קרוב ל-10, לעומת 4.3 בקרב הנשים הערביות בכלל הארץ.

⑥ אוכלוסיית נפת באר שבע לפי גיל (אלפים), 2000

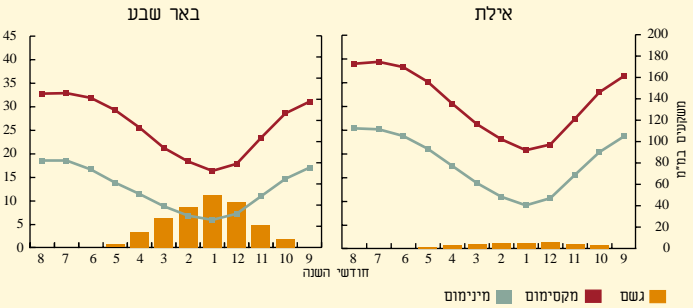




אקלים

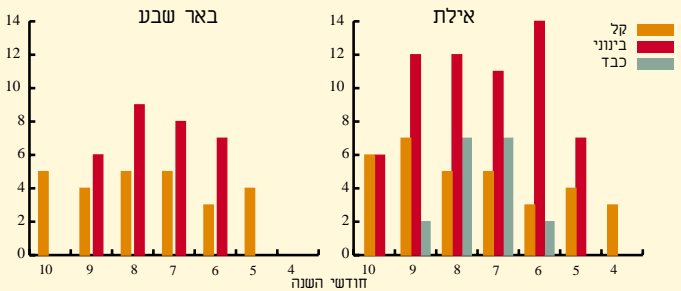
■ ביטבתה, מגיעות הטמפרטורות המרביות ליותר מ 36° ב-106 ימים בשנה במוצע, ובבאר שבע - ב-11 ימים, לעומת 1-2 ימים בהר כנען ובירושלים.

① טמפרטורות יומיות מזעריות ומרביות וכמויות משקעים (מוצעים רב-שנתיים)



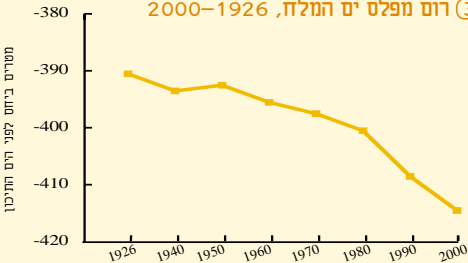
■ עומס חום הוא מדד משולב של טמפרטורה ולחות אשר מודד "אי-נוחות". באילת היה עומס חום כבד במשך כ-7 שעות ליום בחודשים יולי ואוגוסט, ובמשך כ-2 שעות בחודשים יוני וספטמבר, במוצע רב-שנתי. בבאר שבע לא היה כלל עומס חום כבד.

② מס' שעות עומס חום ביממה (מוצעים רב-שנתיים)



■ רום מפלס ים המלח ירד במשך 70 שנה ב-24.1 מטר, לעומת ירידה של 3.2 מטר של מפלס ימת הכנרת. הטיית המים מהכנרת למוזביל הארצי משפיעה ביותר על רום ים המלח.

③ רום מפלס ים המלח, 1926-2000





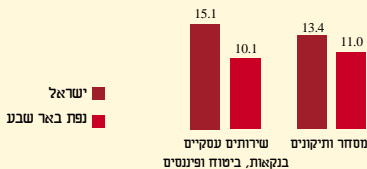
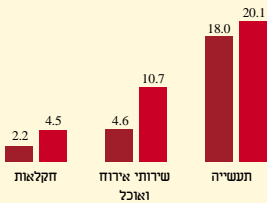
תעסוקה ורמת חיים

- בשנת 2000, השתייכו לכוח העבודה האזרחי בנפת באר שבע 170 אלף איש - 95 אלף גברים ו-75 אלף נשים (51.6% מבני 15 ומעלה, בהשוואה ל-54.3% בישראל כולה). 86% מהשויכים לכוח העבודה היו יהודים.
- ארבעת ענפי התעסוקה העיקריים בנפה הם: תעשייה (20% מהמועסקים), חינוך (14%), מסחר ותיקונים (11%) ושירותי אירוח ואוכל (11%).

7 מועסקים בענפים נבחרים, אחוזים מכלל המועסקים, 2000

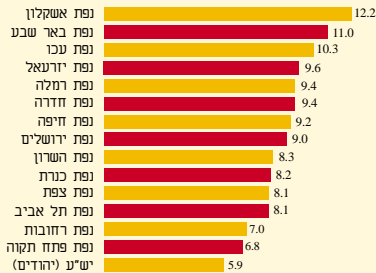
ענפים שכיחים יותר בנפת באר שבע

ענפים שכיחים פחות בנפת באר שבע



- בשנת 2000 היו 11% מהשויכים לכוח העבודה בנפת באר שבע בלתי מועסקים - לעומת 8.8% בישראל כולה.

8 בלתי מועסקים, אחוז מכוח העבודה, לפי נפה, 2000

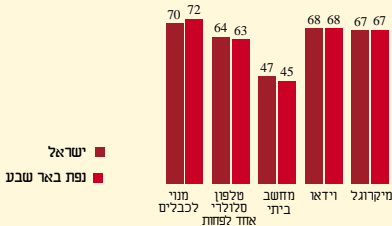
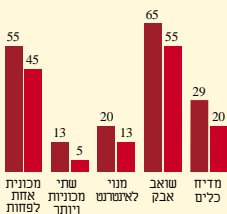


■ מהממוצע הארצי - 9,749 ש"ח. הרכיב הגדול ביותר בתצרוכת הוא ההוצאה לדיור, אשר גם היא קטנה יותר בנפה - 1,600 ש"ח לעומת 2,145 ש"ח בכל הארץ. הבדלים אלו קיימים אף שמשק בית בנפה גדול מעט יותר מזה שבישראל כולה: 3.56 נפשות בנפה ו-3.33 נפשות בכלל הארץ, בממוצע.

9 מוצרים בני קיימה לרשות משק הבית, אחוזים, 2000

רמה נמוכה יותר בנפת באר שבע

רמה דומה בנפת באר שבע ובישראל

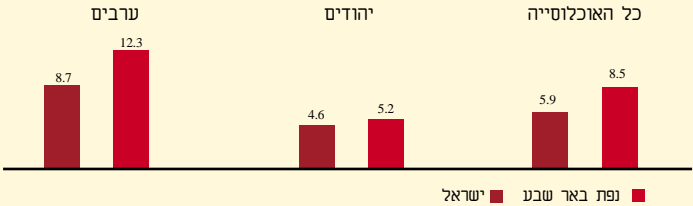




בריאות וחינוך

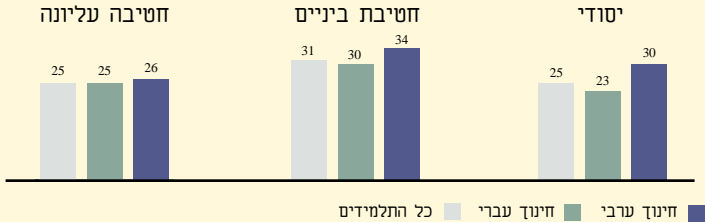
■ תוחלת החיים של הגברים בנפת באר שבע (73.3 שנים בממוצע בשנים 1993-1997) נמוכה מזו הכלל ארצית ב-2.4 שנים, ושל הנשים (78 שנים) - ב-1.6 שנים. הגורם העיקרי לתוחלת החיים הנמוכה יותר בנפה זו הוא הרמה הגבוהה יותר בה של תמותת תינוקות, יהודים ובעיקר ערבים. בקרב הערבים, שיעור תמותת התינוקות בנפת באר שבע גדול יותר מאשר בכל נפה אחרת, ובקרב היהודים הוא נמצא באמצע הטווח בין השיעור הגבוה ביותר בנפת צפת (9.3) לשיעור הנמוך ביותר בנפת רחובות (2.1).

(10) פטירות תינוקות (שיעורים לאלף לידות), 1999

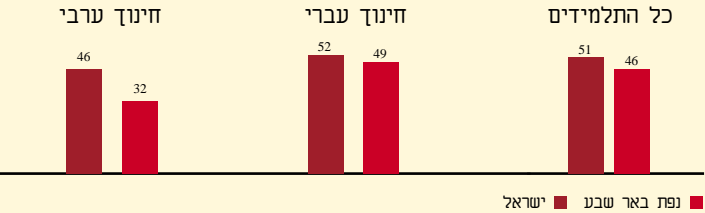


■ ממוצע התלמידים לכיתה בנפת באר שבע בחינוך העברי ובחינוך הערבי, בכל אחד מדרגי החינוך, דומה מאוד לממוצע הארצי.

(11) ממוצע תלמידים לכיתה בנפת באר שבע, 1999/2000



(12) זכאים לתעודת בגרות (אחוז מתוך תלמידי י"ב), 1999

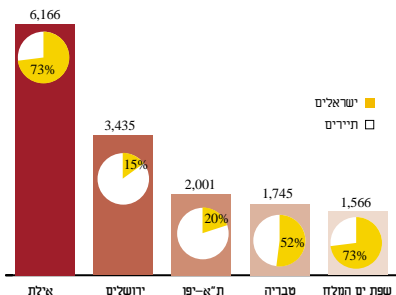


■ מספר הסטודנטים באוניברסיטת בן גוריון בנגב עלה מ-1,300 (4% מכלל הסטודנטים בארץ) בשנת 1969/70 ל-16,910 (15%) ב-2000/01. ב-1969/70 לא התקיימו באוניברסיטה לימודים לתארים מתקדמים (שני ושלישי), ואילו כיום 30% מהסטודנטים לומדים לתארים אלו.
 ■ 16% מהסטודנטים באוניברסיטת בן גוריון הם מהעיר באר שבע.

תיירות

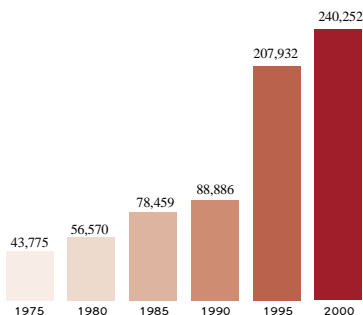
- אילת היא עיר התיירות שבה מספר החדרים במלונות, מספר הלינות בהם ופדיון המלונות הם הגבוהים בארץ. בסוף שנת 2000 היו באילת כ-10 אלפים חדרי מלון - קרוב לרבע מכלל חדרי המלונות בישראל ומספר הלינות במלונות בעיר באותה שנה היה כשליש מכלל הלינות במלונות בישראל. כך, תפוסת החדרים במלונות באילת (69%) גדולה מהממוצע הארצי (60%). פדיון המלונות באילת קרוב לרבע מכלל פדיון המלונות בישראל.
- באזור שפת ים המלח היו בסוף שנת 2000 3,200 חדרי מלון, שהתפוסה בהם במהלך השנה הגיעה ל-71%.
- הן באילת והן בשפת ים המלח 73% מכלל הלינות במלונות הן של ישראלים. לכן עיסקי המלונאות באזורים אלו נפגעים פחות כתוצאה מירידה בתיירות מחו"ל.
- 58% מכלל הלינות במלונות של ישראלים בשנת 2000 היו באילת (46%) ובשפת ים המלח (12%).

13 לינות במלונות (אלפים), 2000



- בשנת 2000 עלה הפדיון במלונות באילת ב-7% לעומת שנת 1999, בהשוואה לעלייה של 18% ב-1999 לעומת 1998. באזור ים המלח היו העליות בפדיון 1%-1%, בהתאמה.
- בארבע השנים 1997-2000 גדל מספר חדרי המלונות באילת ב-42% ובאזור ים המלח ב-55%, שיעורים הגבוהים יותר מאשר בישראל כולה (23%).

14 נוסעים בטיסות שכר לנמל תנופה אילת, 1975-2000



יישובים

- בנפת באר שבע 116 יישובים יהודיים: 6 ערים, 5 מועצות מקומיות ו-105 ישובים כפריים, שמהם 53 מושבים ומושבים שיתופיים ו-39 קיבוצים. היישובים הכפריים מאוגדים במועצות אזוריות. המועצה האזורית שבה האוכלוסייה הגדולה ביותר (כ-11 אלף נפש) היא בני שמעון ובמועצה אזורית אשכול מספר היישובים הגדול ביותר - 29.
- כשני שלישים מהאוכלוסייה הערבית הבדווית בנפה מתגוררים בעיר רהט וב-6 מועצות מקומיות. כמעט כל השאר מתגוררים מחוץ ליישובים.
- בשנת 2000, כ-4.2 אלף איש עברו לגור בעיר באר שבע מיישובים אחרים, וכ-5.2 אלף איש עזבו את העיר ליישובים אחרים.

עיריות ומועצות מקומיות בנפת באר שבע

מכוניות**	% זכאים לבגרות* 1999	% בני 17-0 1999	אוכלוסייה (אלפים)		
			1999	2000	
					יישובים יהודיים
168	40	30	168.9	172.9	◆ באר שבע
196	30	27	39.9	41.1	◆ אילת
120	41	33	34.0	33.9	◆ דימונה
168	51	30	23.4	24.0	◆ ערד
110	31	39	23.0	23.0	◆ אופקים
108	39	43	19.5	20.3	◆ נתיבות
125	37	36	9.0	8.9	◆ ירוחם
163	50	35	4.8	5.0	◆ מצפה רמון
295	62	36	5.3	5.6	◆ מיתר
462	74	25	5.8	5.9	◆ עומר
328	75	34	3.6	4.0	◆ להבים
					יישובים ערביים
57	26	62	29.0	30.7	◆ רהט
60	..	64	9.3	10.0	◆ תל שבע
28	..	64	9.0	9.7	◆ ערערה בנגב
55	..	63	5.7	6.7	◆ כסיפה
56	..	57	5.5	6.0	◆ חורה
62	..	54	4.4	5.1	◆ לקיה
51	..	62	3.9	4.8	◆ שגב שלום

* מתוך תלמידי י"ב. מפאת סודיות, הנתונים לא חושבו ליישובים ערביים שבהם פחות מ-10,000 נפשות. ** בעלי מכוניות לאלף נפש.

◆ עיר ◆ מועצה מקומית

עוד בסדרת סטטיסטיקה

- עולי חבר העמים ★ אוכלוסייה ★ אקלים ★ עבודה ★ בני 65 ומעלה
- נשים וגברים ★ ילדים ★ תל אביב-יפו ★ ירושלים ★ תחבורה ★ קיבוצים ★ בנייה

הלשכה המרכזית לסטטיסטיקה

www.cbs.gov.il e-mail: info@cbs.gov.il

ירושלים טל. 02-6592666 פקס. 02-6521340
באר-שבע טל. 08-6239663 פקס. 08-6232064

כתיבה: נורית יפה ומיכל ש. אברהם

עיצוב: נבון ארט צילום שער: באדיבות משרד התיירות צילומי פנים: יעקב אברהם