



# איכות הסביבה

נתונים מתוך הסקר החברתי 2014



הלשכה המרכזית לסטטיסטיקה  
Central Bureau of Statistics  
دائرة الإحصاء المركزية

## על הסקר

הסקר החברתי נערך על ידי הלשכה המרכזית לסטטיסטיקה מדי שנה מאז 2002, ומספק מידע על האוכלוסייה בישראל במגוון תחומים כגון תעסוקה, מצב כלכלי, מידת דתיות, בריאות, השכלה, דיור, חשיפה לעבריינות, קשר עם משפחה וחברים, נפש והתנדבות.

הסקר כולל גרעין של שאלות קבועות הנחקרות מדי שנה ונושא שנתי מיוחד שנחקר לעומק. בשנת 2014 הנושאים המיוחדים היו איכות הסביבה והון חברתי.

נושאי הסקר נקבעים בוועדת היגוי הכוללת אנשי אקדמיה, אנשי ממשל, אנשי ציבור ועובדים מהלשכה המרכזית לסטטיסטיקה העוסקים בתחום. הסקר נערך בחודשים ינואר 2014 - מרץ 2015. במסגרתו ראינו כ-7,100 אנשים בני 20 ומעלה מכל רחבי הארץ, המייצגים כ-5.2 מיליון אנשים בגילים אלה (מזה 4.1 מיליון יהודים ו-0.9 מיליון ערבים).

**ברצוננו להודות למשתתפים בסקר,  
שבזכות נכונותם לשותף פעולה במילוי השאלונים ניתן לספק את המידע לציבור.**

## טיפול בפסולת ומחזור<sup>1</sup>

- כשני שלישים (67%) מהאוכלוסייה נוהגים להעביר בקבוקי פלסטיק למחזור. השיעורים הגבוהים ביותר נמצאו בערים נתניה (84%), אשדוד (83%) ותל אביב-יפו (82%). ביתר הערים הגדולות<sup>2</sup> שיעור הממחזרים נע בין 69% ל-76%, למעט ירושלים שבה שיעור הממחזרים נמוך ממחצית - 48% (72% מהיהודים). בכל הערים הגדולות למעט ירושלים, יותר מ-80% מדווחים כי קיים מתקן לבקבוקי פלסטיק באזור מגוריהם. בירושלים שיעור זה עומד על 57% (84% בקרב היהודים).
- 42% מהאוכלוסייה מחזירים לחנות בקבוקי פלסטיק קטנים, בקבוקי זכוכית ופחיות תמורת פיקדון. השיעור הגבוה ביותר של המחזירים בקבוקים ופחיות עבור פיקדון נמצא ברחובות (60%), ואילו במרבית הערים השיעור נמוך ממחצית. בירושלים רק 30% מחזירים בקבוקים ופחיות עבור פיקדון (45% מהיהודים). 60% מכלל האוכלוסייה מדווחים כי קיימת באזור מגוריהם אפשרות להחזיר בקבוקים תמורת פיקדון, אך רק 42% עושים זאת בפועל. בתל אביב-יפו 78% מדווחים על האפשרות להחזיר לחנות תמורת פיקדון, אך בפועל רק 42% מתושבי העיר מחזירים.
- כמחצית מהאוכלוסייה (52%), מעבירים למחזור נייר וקרטון. כשליש (31%) בירושלים (48% מהיהודים) ו-40% בבני ברק נוהגים להעביר למחזור נייר וקרטון, לעומת 78% בנתניה ו-71% בתל אביב-יפו. כשני שלישים מהאוכלוסייה (66%) מדווחים שבאזור מגוריהם יש מכולה לאיסוף נייר וקרטון. 42% מתושבי ירושלים מדווחים על קיום מכולה באזור מגוריהם (64% בקרב היהודים). שיעור נמוך יחסית נמצא גם בחיפה (59%). לעומת זאת, בנתניה 91% מדווחים על מכולה באזור מגוריהם ובתל אביב-יפו - 77%.
- שליש (32%) מהאוכלוסייה נוהגים להעביר למחזור סוללות. בתל אביב-יפו היה השיעור 46%, לעומת 36% בחיפה ו-19% בירושלים (29% מהיהודים בירושלים). שיעור נמוך יחסית נמצא גם בתפרוסת המכלים לאיסוף סוללות. רק 31% מדווחים על קיום מכל לאיסוף סוללות באזור מגוריהם, 16% - בירושלים לעומת 49% - בתל אביב-יפו.

1 מחזור - תהליך לפירוק הפסולת והחזרתה למצב של חומר גלם, המשמש לייצור מוצרים חדשים. מחזור מאפשר חיסכון בחומרי גלם ומצמצם את כמויות הפסולת והזיהום ולכן יש לו חשיבות כלכלית ואקולוגית.

2 ערים המונות מעל 100,000 תושבים: ירושלים, תל אביב-יפו, חיפה, ראשון לציון, פתח תקווה, אשדוד, אשקלון, באר שבע, בני ברק, בת ים, חולון, נתניה, רחובות, רמת גן.

- 14% מהאוכלוסייה מחזירים תרופות שפג תקפן או שלא נצרכו לבית מרקחת או לקופת חולים. מבין שש הערים הגדולות: בחיפה ובפתח תקווה השיעור הוא 19% ו-18% (בהתאמה), לעומת יתר הערים הגדולות שבהן נע שיעור המחזירים תרופות בין 11% ל-15%.

- 11% מהאוכלוסייה נוהגים להעביר מוצרי חשמל ואלקטרוניקה למחזור. מבין שש הערים הגדולות, באשדוד מעבירים 14%, לעומת פחות מ-10% ביתר הערים הגדולות. באשדוד ובראשון לציון כ-20% מדווחים על קיום מתקן לאיסוף מוצרי חשמל ואלקטרוניקה באזור מגוריהם, לעומת 4%-6% ביתר הערים הגדולות.

## הרגלי מחזור של הישראלים



## שירותי איסוף למחזור לפי מחוז

- 78% מהישראלים מדווחים שבאזור מגוריהם יש מתקן לאיסוף בקבוקי פלסטיק. במחוזות ירושלים והצפון, כ-60% מדווחים על קיים מתקן (81% מהיהודים במחוז ירושלים), לעומת יותר מ-85% במחוזות המרכז ותל אביב וביושבים הישראליים באזור יהודה והשומרון.
- כשני שלישים מהאוכלוסייה (66%) מדווחים שבאזור מגוריהם יש מכולה לאיסוף נייר וקרטון. במחוז הצפון היה השיעור 48% ובמחוז ירושלים - 46%, 66% מהיהודים. לעומת זאת, במחוזות תל אביב והמרכז 79% מדווחים על מכולה לאיסוף נייר וקרטון באזור מגוריהם.
- 60% מדווחים על אפשרות החזרה לחנות של בקבוקי פלסטיק, בקבוקי זכוכית ופחיות תמורת פיקדון. 73% מהאוכלוסייה במחוז תל אביב מדווחים שיש אפשרות החזרה באזור מגוריהם, לעומת 39% במחוז ירושלים (56% מהיהודים) ו-45% במחוז צפון.
- פחות משליש (31%) מדווחים שבאזור מגוריהם יש מכל לאיסוף סוללות. במחוז ירושלים שיעור המדווחים (16%, 22% מהיהודים) הוא כמחצית מהשיעור הארצי, ואילו במחוזות תל אביב והמרכז, השיעור הוא נבוה יחסית, אך עומד על 38% בלבד.
- כעשירית (10%) מהציבור מדווחים שיש מתקן לאיסוף מוצרי חשמל ואלקטרוניקה באזור מגוריהם. במחוזות ירושלים וחיפה השיעורים הנמוכים ביותר (4% ו-6%, בהתאמה), ובמחוזות הצפון, הדרום והמרכז השיעור הוא 10%-13%.

### 1 בני 20 ומעלה המדווחים על אמצעי איסוף למחזור באזור המגורים, לפי מחוז, אחוזים, 2014

מחוז מגורים	מתקן לבקבוקי פלסטיק	מכולה לנייר ולקרטון	החזרה לחנות של בקבוקים ופחיות תמורת פיקדון	מכל לסוללות	מתקן לאיסוף מוצרי חשמל
סך הכל	78.0	65.9	59.9	30.8	9.6
ירושלים (כולל מזרח ירושלים)	57.6	45.5	39.2	15.6	4.2
מזה: יהודים	80.5	65.6	56.1	22.3	5.5
הצפון	61.6	48.3	45.3	22.9	9.9
חיפה	75.3	59.7	61.0	28.1	5.9
המרכז	86.8	79.2	69.3	38.0	13.4
תל אביב	90.9	78.9	72.7	38.2	9.2
הדרום	79.9	66.3	59.3	29.7	11.0
אזור יהודה והשומרון (יישובים ישראליים)	88.9	67.9	56.2	35.7	..

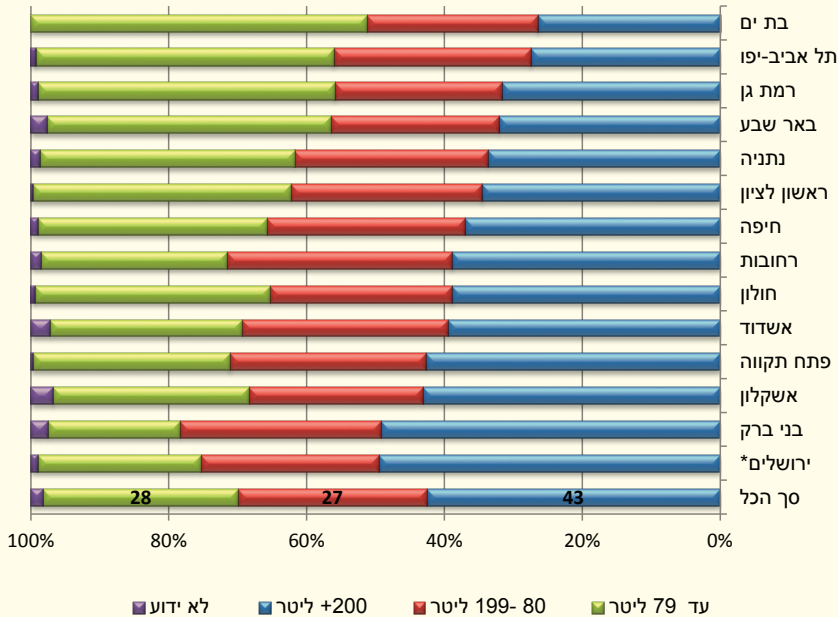
.. - נתונים שאינם מתאימים לפרסום בשל מיעוט מקרים

- בסך הכל, 57% מהאוכלוסייה מרוצים משירותי האיסוף למחזור באזור מגוריהם. מבין הערים הגדולות (עם 200 תושבים ומעלה), בראשון לציון השיעור הגבוה ביותר של מרוצים - 76%, באשדוד - 70%, בפתח תקווה - 66%, בתל אביב-יפו - 63%, בחיפה - 55%, ובירושלים - 32% בלבד. 48% מהיהודים ו-5% מהערבים, מרוצים משירותי האיסוף למחזור באזור מגוריהם.

## כמות אשפה במשקי הבית<sup>1</sup>

- 28% ממשקי הבית משליכים עד 79 ליטרים של אשפה בשבוע, 27% משליכים 80-199 ליטרים של אשפה ו-43% משליכים 200 ליטרים ומעלה של אשפה בשבוע.
- מבין הערים הגדולות, בירושלים ובבני ברק שיעור גבוה יחסית של משקי בית המשליכים 200 ליטרים ומעלה של אשפה בשבוע (50% ו-49%, בהתאמה), לעומת 27% בתל אביב-יפו ובבת ים.

### 2 כמות אשפה שמשקי בית משליכים בשבוע, בערים הממונות 100,000 תושבים ומעלה, 2014



\* כולל מזרח ירושלים.

1 כמות האשפה שמשקי הבית משליך בשבוע מבוססת על דיווח עצמי ומחושבת באמצעות הכפלת גודל שקית האשפה שבשימוש משק הבית (בליטרים), במספר השקיות המלאות שמשק הבית משליך בשבוע.

## שימוש וחיסכון באנרגיה

### התנהגות חוסכת אנרגיה

- 95% מהאוכלוסייה מכבים את האור כשהם יוצאים מחדר. התנהגות זו מקובלת בשיעורים גבוהים בכל רמות ההכנסה.<sup>1</sup> בכל הערים הגדולות, שיעור המכבים את האור עולה על 90%, למעט בני ברק (86%).
- 88% מכבים את מיזוג האוויר או את החימום כשהם יוצאים מחדר. גם במקרה זה לא ניכרו הבדלים לפי רמת הכנסה. בערים הגדולות, נע השיעור בין 81% בחיפה ל-92% בתל אביב-יפו.
- 88% נוהגים למלא את מכונת הכביסה או את מדיח הכלים לפני הפעלתם, ללא הבדלים לפי רמת הכנסה.
- 84% נוהגים לתלות כביסה לייבוש, במקום להשתמש במייבש כביסה, 88% בקרב בעלי רמת הכנסה נמוכה, ו-80% בקרב בעלי רמת הכנסה גבוהה.
- 55% מהאוכלוסייה מדווחים כי בפעם האחרונה שקנו מכשירי חשמל גדולים (כגון מקרר או מזגן), הם בדקו את רמת צריכת החשמל (דירוג אנרגטי). בערים הגדולות שיעור האנשים שבדקו זאת נע בין 45% באשקלון ל-64% ברחובות. בקרב בעלי רמת הכנסה נמוכה, נמצא שיעור נמוך יחסית - 45% בודקים את רמת צריכת החשמל, לעומת 64% מבעלי רמת הכנסה גבוהה.

### מוצרים חסכוניים באנרגיה בבית

- בביתם של 69% מהאוכלוסייה יש מקרר, מכונת כביסה או מזגן חסכוניים בחשמל. בערים הגדולות, נע השיעור בין 60% בחיפה ל-77% בבת ים. בקרב בעלי רמת הכנסה נמוכה ל-66% מכשירים חסכוניים ואילו בקרב בעלי רמת הכנסה גבוהה ל-74% יש מכשירים חסכוניים בחשמל. 12% מהאוכלוסייה כלל לא ידעו אם יש בביתם מכשירים חסכוניים בחשמל.
- בביתם של 90% מהאוכלוסייה יש נורות חסכוניות. השיעור דומה בערים השונות וברמות ההכנסה השונות.
- אמצעי בידוד תרמיים: ל-22% יש חלונות כפולים; ל-17% יש בידוד תרמי של הקירות או של הגג. שיעור זה גבוה פי שניים בקרב בעלי הכנסה גבוהה מאשר בעלי הכנסה נמוכה (22% לעומת 10%, בהתאמה). 8% מהאוכלוסייה כלל לא ידעו אם קיים בביתם בידוד תרמי. בביתם של 86% יש דוד שמש, ליותר מ-70% מהאוכלוסייה בכל הערים הגדולות, ול-90% ביישובים הקטנים יותר.<sup>2</sup> ל-1.5% מהאוכלוסייה, יש מערכת סולרית לייצור חשמל.

### 3 בני 20 ומעלה המחזיקים בדירתם מוצרים חסכוניים באנרגיה, אחוזים, 2014



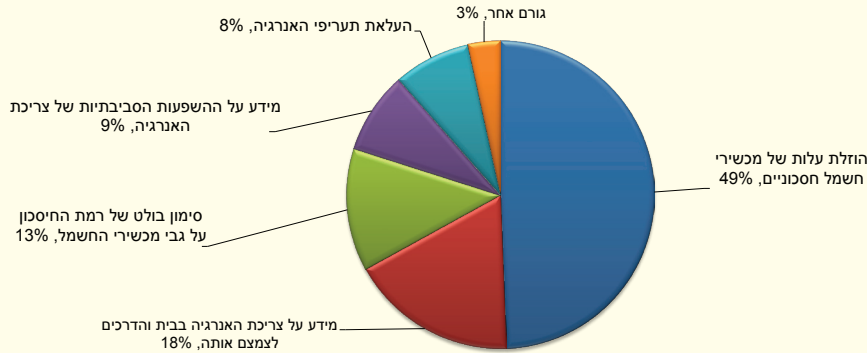
1 הכנסה לנפש במשק בית: נמוכה: עד 2,000 ש"ח ברוטו לחודש, בינונית: 2,001-4,000 ש"ח, גבוהה: מעל 4,000 ש"ח.  
2 ביישובים שבהם פחות מ-100,000 תושבים.

## דעות ועמדות בנושא חיסכון באנרגיה

### הגורם העיקרי שיעודד את הציבור להפחית את צריכת האנרגיה

- 49% סבורים כי הגורם העיקרי הוא הוזלת עלות מכשירי חשמל חסכוניים.

#### 4 בני 20 ומעלה לפי דעות על הגורם העיקרי שיעודד חיסכון באנרגיה, 2014



- 34% מוכנים לשלם יותר בחשבון החשמל שלהם כדי שהמדינה תייצר יותר חשמל באנרגיה ירוקה,<sup>1</sup> השיעור נע בין 22% בבני ברק לבין 41% בתל אביב-יפו ובחיפה. כמו כן, ניכר פער בין בעלי רמות ההכנסה השונות: 27% מבעלי רמת הכנסה נמוכה, 33% מבעלי רמת הכנסה בינונית ו-42% מבעלי רמת הכנסה גבוהה.

### שימוש במקורות אנרגיה לצורך חימום הבית<sup>2</sup>

- 92% מהאוכלוסייה משתמשים בחשמל לצורך חימום בתייהם. שיעור המחממים באמצעות חשמל עולה על 90% בכל הערים הגדולות המונות 100 אלף תושבים ומעלה, למעט ירושלים שבה 83% משתמשים בחשמל (82% מהיהודים ו-85% מהערבים). לשם השוואה, אחוז המחממים את בתייהם באמצעות חשמל עומד על 98% בנתניה, 96% בתל אביב-יפו ובפתח תקווה ו-95% בחיפה.
- 9% מהאוכלוסייה מחממים את בתייהם באמצעות גז, נפט או סולר. מבין הערים הגדולות בירושלים שיעור גבוה יחסית - 37% מחממים את בתייהם באמצעות גז, נפט או סולר (42% מהיהודים ו-28% מהערבים).
- 5% מהאוכלוסייה מחממים את ביתם באמצעות עץ או פחמים, 20% מהערבים לעומת 2% מהיהודים. בערים הגדולות 1% מחממים בעץ או פחמים, לעומת 9% ביישובים המונים פחות מ-100,000 תושבים.

### שימוש במקורות אנרגיה לצורך חימום מים לרחצה

- 89% מהאוכלוסייה משתמשים בחשמל לחימום מים לרחצה. שיעור המשתמשים בחשמל עולה על 85% בכל הערים הגדולות, למעט פתח תקווה ואשדוד שבהן שיעור המשתמשים בחשמל עמד על כ-75%.
- 8% משתמשים בגז, בנפט או בסולר לחימום מים לרחצה. בירושלים השיעור הגבוה ביותר מבין הערים הגדולות - 21% (30% מהיהודים).
- 85% משתמשים בדוד שמש לחימום מים לרחצה. מבין הערים הגדולות, השיעור הנמוך ביותר נמצא בתל אביב-יפו - 71%. בבת ים ובבני ברק נמצאו השיעורים הגבוהים ביותר (92%-93%). ביישובים המונים פחות מ-100,000 תושבים, 90% משתמשים בדוד שמש לחימום מים לרחצה.

1 אנרגיה ירוקה היא אנרגיה המופקת ממקור טבעי שאינו מתכלה, כגון אנרגיה מהשמש, מרוח או ממים, ושהפקתם או השימוש בהם מזהמים את הסביבה פחות מסוגי אנרגיה אחרים.

2 ייתכן שימוש ביותר ממקור אנרגיה אחד.



## שימוש במקורות אנרגיה לצורך בישול (לא כולל אפייה)

- 90% משתמשים בנז לצורך בישול. בתל אביב-יפו, בחיפה ובבאר שבע, השיעור נמוך יחסית, 84%-85%. ערבים מבשלים באמצעות גז בשיעור גבוה יותר מיהודים (99% לעומת 88%, בהתאמה).
- 22% משתמשים בחשמל לצורך בישול. שיעור גבוה יחסית נמצא באשקלון (46%), בירושלים (38%), 57% מהיהודים) וברחובות (34%). בתל אביב-יפו 22% משתמשים בחשמל לצורך בישול, בחיפה, בפתח תקווה ובראשון לציון השיעור נמוך מ-20%. בקרב היהודים, 24% משתמשים בחשמל לצורך בישול, ובקרב ערבים - 10%.

## צריכת אנרגיה בקרב בני 20 ומעלה





## שימוש וחיסכון במים

### מי השתייה בבית

- שלישי (33%) מבני 20 ומעלה שותים בביתם בדרך כלל מים מהברז, 44% שותים מי ברז מסוננים או מטוהרים ו-23% שותים מים מבקבוקים או ממכלים.
- בין הערים הגדולות נמצאו הבדלים: בירושלים 55% שותים מי ברז, 28% שותים מי ברז מסוננים או מטוהרים ו-17% מים מבקבוקים או ממכלים. לעומת זאת בערים פתח תקווה, נתניה, רחובות, רמת גן, ראשון לציון, חולון ובת ים, פחות מחמישית מהאוכלוסייה שותים מי ברז. בתל אביב-יפו ובחיפה, 22% ו-25% (בהתאמה) שותים מים מהברז בביתם. שיעור השותים מים מטוהרים או מסוננים בערים אלה, נע בין 43% בבית ים ל-62% ברחובות. בבתי ים שיעור השותים מים מבקבוקים או ממכלים בביתם הוא הגבוה ביותר מבין הערים הגדולות - 46%.
- ביישובים המונים פחות מ-100 אלף תושבים, 37% שותים בביתם מים מהברז, 42% - מי ברז מטוהרים או מסוננים ו-21% - מים מבקבוקים או ממכלים.
- 59% מרוצים מאיכות מי השתייה בברז בביתם (14% 'מרוצים מאוד' ו-45% נוספים 'מרוצים'), שני שלישים (67%) מתושבי בני ברק לעומת 42% ברחובות ובבתי ים. בתל אביב-יפו, בחיפה ובבאר שבע, 52% מרוצים ממי השתייה בביתם. ביישובים המונים פחות מ-100 אלף תושבים, 62% מרוצים ממי השתייה בביתם.
- 41% מהציבור היו מוכנים לשלם יותר בחשבון המים כדי לשתות מי ברז טובים יותר.

### פעולות לחיסכון במים

- 86% מהאוכלוסייה סוגרים את ברז המים בעת צחצוח שיניים או סיבון כלים.
- 83% משתמשים בחצי כמות המים במכל ההדחה ("ניאגרה") בשירותים.
- 78% מתרחצים במקלחת עד 10 דקות, 66% מבני 20-24.
- 67% מבעלי הגינות משקים את הגינה בשעות קרירות: 61% מבני 20-44, 75% מבני 45-74 ו-63% מבני 75 ומעלה.
- 17% מהציבור אוספים מים לשימוש חוזר (כגון מים מגשמים או ממקלחת).

### קיום מוצרים חוסכי מים בדירה

- ל-91% מהאוכלוסייה יש בדירה מכל הדחה דו-כמותי בשירותים.
- למחצית מהאוכלוסייה (50%) יש בדירה מקטין לחץ בברז או במקלחת (חסכמים).
- ל-13% מהאוכלוסייה יש מכל או אמצעי לאיסוף מים, כגון: מי גשמים או מים ממזגנים.

### הגורם העיקרי שיעודד את הציבור להפחית את צריכת המים

- 37% סבורים שהוזלת ציוד חסכוני במים, כגון: חסכמים, מכל הדחה דו-כמותי היא שתעודד את הציבור להפחית בצריכת המים; 29% סבורים שמידע מפורט על צריכת המים בבית והדרכים לצמצם אותה; 10% סבורים שמידע על ההשפעות הסביבתיות השליליות של צריכת המים; 20% סבורים שהעלאת תעריפי המים.

## צרכנות ושיקולים סביבתיים

### שיקולים סביבתיים וארץ ייצור בקניית מוצרי מזון

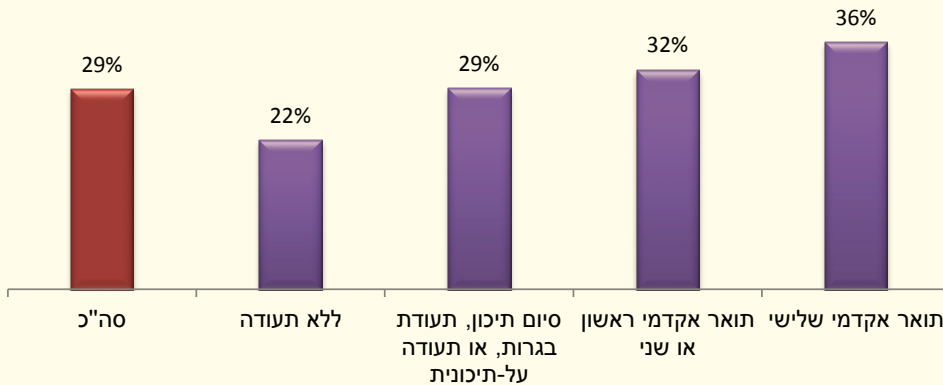
- 28% מהאוכלוסייה מדווחים שהם מתחשבים בהשפעה על הסביבה כשהם קונים מוצרי מזון. כשליש מבעלי תואר אקדמי מתחשבים בהשפעות הסביבתיות, לעומת רבע (25%) ממסיימי תיכון וחמישית (20%) מחסרי תעודה כלשהי.

#### 5 בני 20 ומעלה המתחשבים בשיקולים של השפעה על הסביבה בקניית מוצרי מזון, לפי השכלה, 2014



- 29%, מדווחים שהם מתחשבים בתנאי הגידול של בעלי החיים בעת קניית מוצרי מזון. כשליש מבעלי השכלה אקדמית ו-22% מחסרי תעודה כלשהי, מתחשבים בתנאי הגידול של בעלי החיים.

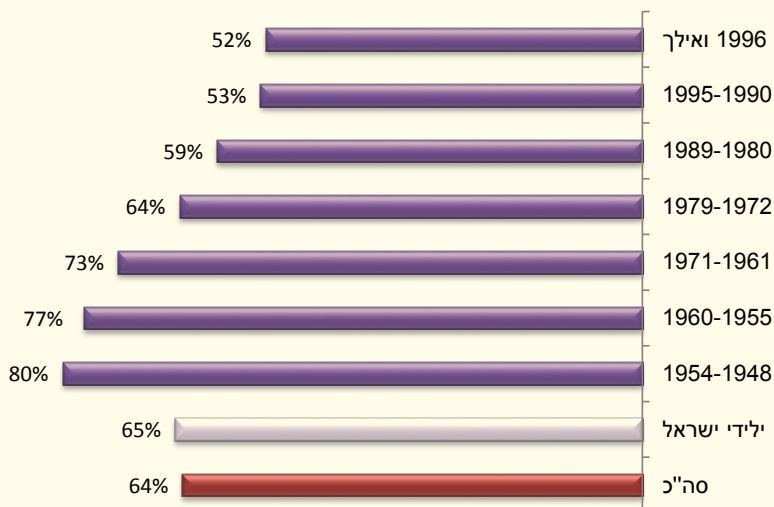
#### 6 בני 20 ומעלה המתחשבים בתנאי הגידול של בעלי החיים בקניית מוצרי מזון, לפי השכלה, 2014



- כשני שלישים (64%) מעדיפים לקנות מוצרי מזון מתוצרת הארץ. בקרב היהודים: 65% מילידי ישראל, 77% ילידי אסיה-אפריקה ו-56% מילידי אירופה-אמריקה (53% מילידי בריה"מ לשעבר) מעדיפים שמוצרי המזון שהם קונים יהיו מתוצרת ישראל. ככל ששנת העלייה מאוחרת יותר, ההעדפה לתוצרת ישראלית פותחת - יותר מ-70% מאלה שעלו ב-1961 ואילך לעומת 52% מעולי 1996 ואילך.

7

## יהודים בני 20 ומעלה המעדיפים שמוצרי המזון שהם קונים יהיו מתוצרת ישראל, לפי שנת עלייה, 2014



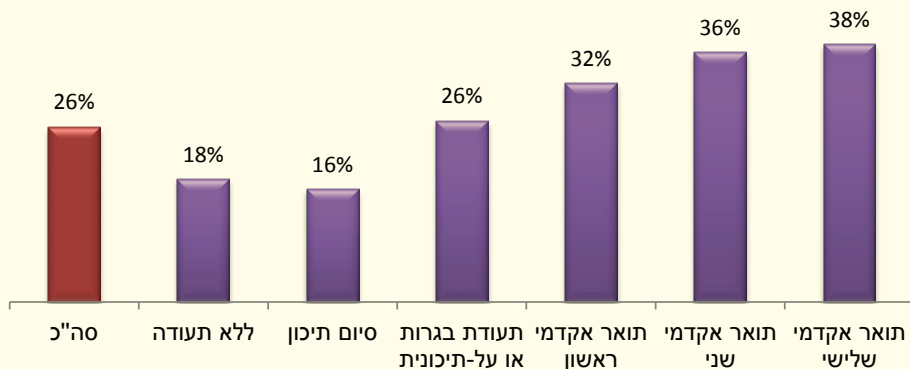
• 68% מעדיפים יצרנים מוכרים בעת קנייה של מוצרי מזון: בקרב הערבים השיעור גבוה יותר מאשר בקרב היהודים (76% ו-66%, בהתאמה). השיעור גבוה יחסית בקרב כל קבוצות ההשכלה, ומגיע ל-72% בקרב בעלי תעודה אקדמית.

## מוצרי מזון אורגניים

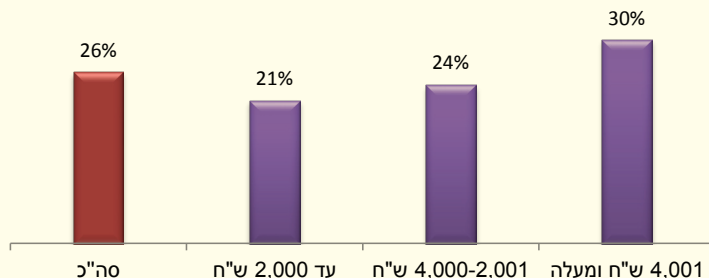
• כמחצית מהאוכלוסייה (52%) סבורים שמוצרי מזון אורגניים טובים יותר לבריאות: 61% מהצעירים בגיל 20-24 ו-36% מבני 75 ומעלה. 61% סבורים שמוצרי מזון אורגניים טובים לסביבה. ואולם בפועל, רבע מהאוכלוסייה (25%) אכן קנו מזון אורגני בחודש האחרון: 18% מבעלי השכלה נמוכה לעומת פי 2 בקרב בעלי תואר אקדמי שני או שלישי, 21% מבעלי הכנסה נמוכה (עד 2,000 ש"ח ברוטו לחודש לנפש במשק בית) לעומת 30% מבעלי הכנסה גבוהה (יותר מ-4,000 ש"ח לנפש).

8

## בני 20 ומעלה שקנו מזון אורגני בחודש האחרון לפי רמת השכלה, 2014

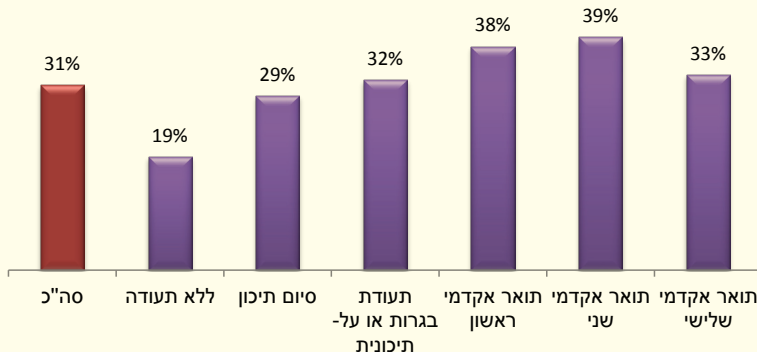


**9 בני 20 ומעלה שקנו מזון אורגני בחודש האחרון לפי הכנסה ברוטו לנפש במשק בית, 2014**

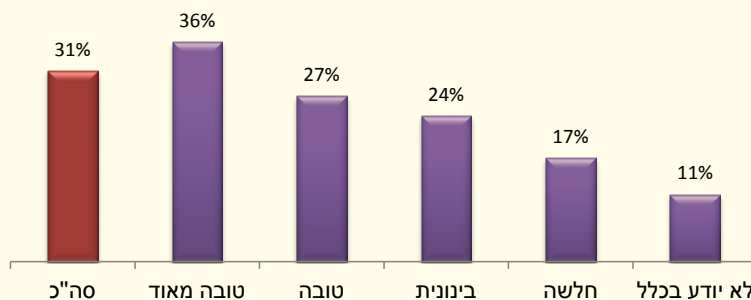


- 4.7% מהאוכלוסייה דיווחו שהם צמחונים, 1.7% דיווחו שהם טבעונים. 9% מבעלי תואר אקדמי הם טבעונים או צמחונים, ו-4% ממסיימי תיכון או חסרי תעודה כלשהי.
- כשליש מהאוכלוסייה (31%), בודקים תווים ירוקים<sup>1</sup> בעת קנייה של מוצרי קוסמטיקה וניקיון. השיעור גבוה יותר בקרב בעלי תעודה אקדמית ועולה ככל שרמת הקריאה בעברית טובה יותר.

**10 בני 20 ומעלה הבודקים תווי תקן סביבתיים בעת קנייה של מוצרים לפי רמת השכלה, 2014**



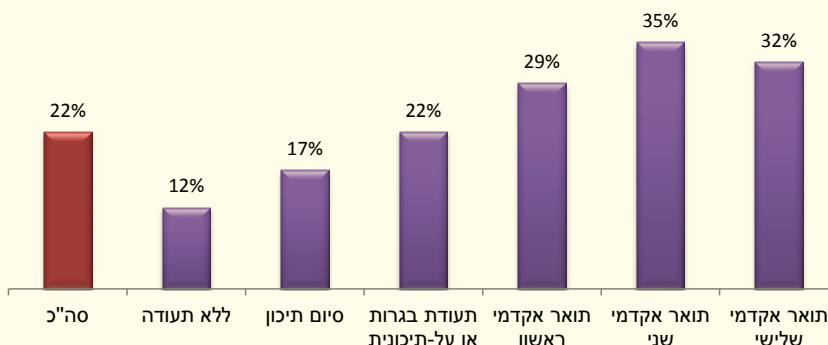
**11 בני 20 ומעלה הבודקים תווי תקן סביבתיים בעת קנייה של מוצרים לפי רמת קריאה בעברית, 2014**



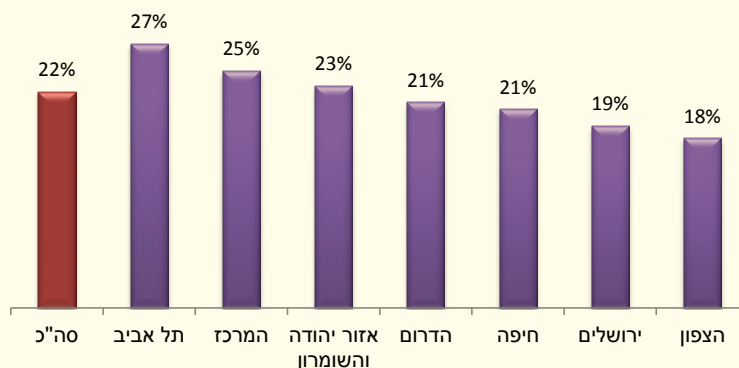
- 22% בלבד מבני 20 ומעלה השתמשו בסלים או בשקיות לשימוש רב-פעמי, בעת שערכו קניות בחודש האחרון, 21% מהגברים ו-25% מהנשים, 25% מהיהודים ו-9% מהערבים, 35% מבעלי תואר שני לעומת 12% מחוסרי תעודה כלשהי, 27% מתושבי מחוז תל אביב לעומת 18% במחוז הצפון.

<sup>1</sup> תו ירוק - תו תקן המוענק על ידי המשרד להגנת הסביבה ומכון התקנים, למוצר או לשירות המזיקים פחות לסביבה.

**12 בני 20 ומעלה העורכים קניות עם סלים או שקיות לשימוש רב-פעמי לפי רמת השכלה, 2014**



**13 בני 20 ומעלה העורכים קניות עם סלים או שקיות לשימוש רב-פעמי לפי מחוז מגורים, 2014**



## צרכנות ושיקולים סביבתיים



## שטחים פתוחים<sup>1</sup>

### שביעות רצון מכמות השטחים הירוקים, הגנים הציבוריים או הפארקים באזור המגורים

- 56% מרוצים מכמות השטחים הירוקים, הגנים הציבוריים או הפארקים באזור מגוריהם. שיעור המרוצים אינו זהה בכל אזורי המגורים, ונראה כי דווקא במרכז הארץ - מחוז תל אביב ומחוז המרכז, שיעור המרוצים הוא הגבוה ביותר: 71% ו-65%, בהתאמה. במחוז הצפון שיעור המרוצים הוא פחות ממחצית, ובמחוז ירושלים - 30% בלבד (42% בקרב היהודים).
- תושבי העיר תל אביב-יפו, מרוצים בשיעור גבוה אף יותר, 78%, לעומת 27% מתושבי העיר ירושלים (40% מהיהודים). גם בראשון לציון (77%) באשדוד (71%) ובנתניה (68%) נמצאו שיעורים גבוהים יחסית של מרוצים מכמות השטחים הירוקים או הפארקים באזור המגורים.

### ביקור בפארקים עירוניים

- 70% מבני 20 ומעלה ביקרו בפארקים עירוניים בשנה האחרונה. 23% ביקרו בפארקים יותר מ-10 פעמים. צעירים נוטים לבקר יותר בפארקים, כ-80% מבני 25-44, לעומת 41% בלבד מבני 75 ומעלה. בגיל 30-44, יותר מ-30% מבקרים בפארקים עירוניים יותר מ-10 פעמים בשנה.
- יהודים מבקרים בפארקים עירוניים יותר מאשר ערבים: 26% מהיהודים ביקרו בפארקים 10 פעמים או יותר בשנה האחרונה, לעומת 10% מהערבים.

### ביקור ביערות, בשמורות טבע ובגנים לאומיים



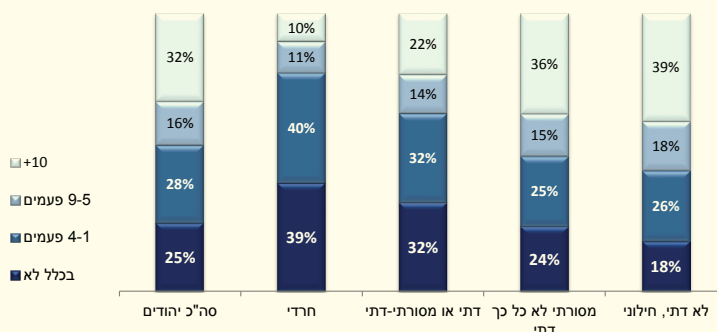
- מרבית הישראלים (71%) מבקרים במהלך השנה ביערות, בשמורות טבע ובגנים לאומיים, 73% מהיהודים ו-60% מהערבים. שיעור המבקרים משתנה עם הגיל. בגיל 30-44 יותר מ-80% מבקרים, בגיל 45-74 55% מבקרים, ובגיל 75 ומעלה רק שליש (33%) מבקרים ביערות, בשמורות ובגנים הלאומיים.
- מבין הערים הגדולות המונות 100 אלף תושבים או יותר, תושבי רמת גן, חיפה ותל אביב-יפו נוהגים לבקר ביערות, בשמורות טבע ובגנים לאומיים יותר מאשר תושבי הערים האחרות. בבאר שבע, באשדוד וירושלים, כ-40% לא ביקרו כלל בשנה האחרונה ביערות, בשמורות טבע או בגנים לאומיים.

### ביקור בחופי הים

- 73% ביקרו בשנה האחרונה בחופים, 76% מהגברים ו-71% מהנשים, 76% מהיהודים ו-62% מהערבים. 29% מהאוכלוסייה בגיל 20 ומעלה ביקרו בחופים 10 פעמים או יותר בשנה האחרונה.
- בקרב צעירים בני 20-44, יותר מ-80% ביקרו בחופים, לעומת שליש (33%) מבני 75 ומעלה.
- בקרב יהודים יותר מ-80% מהחילונים ביקרו בחוף הים, כ-40% ביקרו יותר מ-10 פעמים בשנה האחרונה; בקרב דתיים, 76% ביקרו בחוף הים, 24% לא ביקרו כלל; בקרב חרדים, כ-40% לא ביקרו כלל בחוף הים.

1 שטחים פתוחים - שטחים שאינם בנויים, כגון: יערות, שמורות טבע וגנים לאומיים, חופים, נחלים ופארקים עירוניים.

## 14 יהודים בני 20 ומעלה לפי ביקור בחוף הים ולפי רמת דתיות, 2014

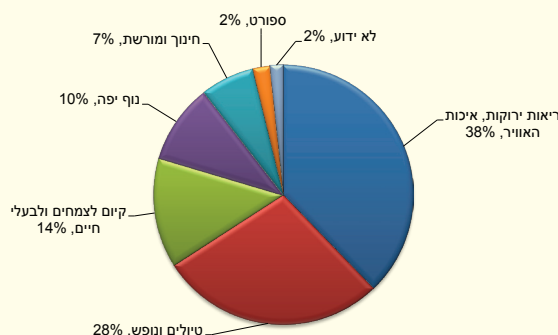


- במחוזות תל אביב וחיפה שיעור המבקרים הגבוה ביותר (79%-ו-78%, בהתאמה) ובמחוזות הצפון וירושלים השיעור הנמוך ביותר (67%-ו-64%, בהתאמה). בכל המחוזות, שיעור הערבים המבקרים בחופים נמוך יותר משיעור היהודים.
- מבין הערים הגדולות, יותר מ-80% מתושבי תל אביב-יפו, בת ים, חיפה ונתניה ביקרו בחופים. 62% מתושבי בת ים וכמחצית מהתושבים בתל אביב-יפו ובחיפה (52%-ו-50%, בהתאמה) ביקרו בחופים 10 פעמים או יותר בשנה האחרונה. זאת לעומת 60% מתושבי ירושלים ובני ברק, ו-64% מתושבי באר שבע שביקרו בחופים בשנה האחרונה. 8% בלבד מתושבי ירושלים (10% מהיהודים) ביקרו בחופים 10 פעמים או יותר.

## התועלת העיקרית בשימור שטחים פתוחים

- מרבית הציבור סבורים כי התועלת העיקרית בשימור שטחים פתוחים כגון יערות ושמורות טבע, היא ריאות ירוקות ואיכות האוויר (38%) וטיולים ונופש (28%), 14% נוספים סבורים כי התועלת העיקרית היא קיום צמחים ובעלי חיים. 10% מציינים את הנוף היפה כתועלת העיקרית של השטחים הפתוחים.

## 15 בני 20 ומעלה לפי הערכת התועלת העיקרית שבשימור שטחים פתוחים, 2014



- 38% מהציבור היו מוכנים לשלם יותר בחשבון הארנונה עבור שימור ופיתוח של שטחים פתוחים באזור מגוריהם (כגון יערות ושמורות טבע, חופים ופארקים עירוניים), 62% אינם מוכנים.





## הנושאים השנתיים המיוחדים של הסקר החברתי:

סקר 2015 - עמדות כלפי שירותי ממשל ומעורבות אזרחית (יפורסם בעתיד)

סקר 2014 - איכות הסביבה והון חברתי

סקר 2013 - רווחת האוכלוסייה בישראל

סקר 2012 - הסדרי פנסיה ופרישה והתארגנויות עובדים

סקר 2011 - למידה לאורך החיים ושימוש בשפות

סקר 2010 - בריאות ואורח חיים ושימוש במחשב ובאינטרנט

סקר 2009 - דתיות ומשפחתיות

סקר 2008 - מוביליות חברתית

סקר 2007 - רווחת האוכלוסייה ועמדות כלפי שירותי ממשל

סקר 2006 - מטפלים ללא תמורה כספית

סקר 2005 - השתתפות בכוח העבודה

סקר 2004 - סידורים לילדים והקשר לתעסוקת הורים

סקר 2003 - מדידה של רווחת האוכלוסייה בישראל

סקר 2002 - הסדרי פנסיה וחיסכון

באתר האינטרנט של הלמ"ס ניתן למצוא מידע נוסף בנושא הסקר החברתי, כולל הפרסומים השנתיים ומחולל הלוחות.

## הלשכה המרכזית לסטטיסטיקה

אתר אינטרנט: [www.cbs.gov.il](http://www.cbs.gov.il)  
דוא"ל: [info@cbs.gov.il](mailto:info@cbs.gov.il)

### טלפונים במרכזי המידע

ירושלים: 02-6592666  
תל אביב-יפו: 03-5681933

## איכות הסביבה 2014

כתיבה: יגאל אייזנמן וגורית דוברין | עורכת סדרת סטטיסטיקה: חגית אנסבכר | אינפוגרפיקה: קרין אנמוב  
תמונות השער: משרד החוץ | יתר התמונות: זוהר אייזנמן | עיצוב: סקורפיו 88 | אוגוסט 2016