

סטטיסטיקל 76



  
הלשכה המרכזית  
לסטטיסטיקה

סקר  
כוח אדם  
2006-1996

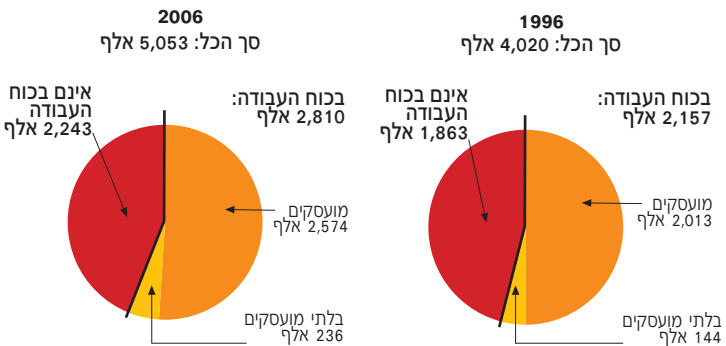
סקר כוח אדם, שנערך מאז 1954, הוא סקר משקי הבית הוותיק ביותר והגדול ביותר שעורכת הלשכה המרכזית לסטטיסטיקה. בשנים האחרונות נחקרים בו בכל שלושה חודשים כ-22,000 איש בגילים 15 ומעלה. הסקר נערך באופן שוטף. אוכלוסיית הסקר כוללת את התושבים הקבועים של מדינת ישראל, כמו גם תיירים ותושבים ארעיים השוהים בארץ יותר משנה ברציפות.

הסקר מספק את הצרכים של מוסדות מדינה ומחקר, חברות עסקיות והציבור הרחב במידע עדכני ומפורט על היבטים שונים של כוח העבודה, כגון משלחי יד, מעמד בעבודה, שעות עבודה והכנסות. בסקר נאספים גם נתונים על תכונות של כל האוכלוסייה הבוגרת, כגון השכלה ותנאי דיור. בנוסף, נלווית לסקר מדי פעם חקירה של נושאים מיוחדים.

המידע הנאסף בסקר נשמר בסודיות ומתפרסם, כסיכומים סטטיסטיים בלבד, בפרסומים שונים של הלמ"ס, שהמרכזי שביניהם הוא הפרסום השנתי "סקרי כוח אדם", באתר הלמ"ס באינטרנט וכן בכלי התקשורת.

**ברצוננו להודות למשתתפים בסקר, שרק בזכות נכונותם לשתף פעולה במילוי השאלון, ניתן לספק את המידע על האוכלוסייה בגיל העבודה ועל משקי הבית בישראל. ההיענות לסקר חשובה מאוד, כי כל משתתף מייצג כ-200 אנשים אחרים הדומים לו מבחינת הגיל, המין ואזור המגורים.**

1. בני 15 ומעלה, לפי תכונות כוח העבודה האזרחי, 1996, 2006



## הסברים

**בכוח העבודה:** מועסקים ובלתי מועסקים.

**מועסקים:** אנשים שעבדו בשבוע הקובע תמורת שכר או רווח, כולל גם כאלה שנעדרו זמנית מעבודתם.

**בלתי מועסקים:** אנשים שלא עבדו כלל בשבוע הקובע, חיפשו עבודה באופן פעיל בארבעת השבועות שקדמו לפקידתם בסקר והיו יכולים להתחיל לעבוד לו הוצעה להם עבודה מתאימה.

**אינם בכוח העבודה:** אנשים שלא עבדו בשבוע הקובע, כגון חיילים בשירות סדיר (חובה וקבע), תלמידים, עקרות בית, אנשים שאינם מסוגלים לעבוד, וכן אנשים החיים מקצבת פנסיה, מרנטה וכו'.

**השבוע הקובע:** השבוע שהסתיים לפני הפקידה בסקר.

**ענף כלכלי:** הענף שאליו משתייך המפעל או המוסד שהמועסק עבד בו.

**משלח יד:** מתייחס לעבודה שהאדם מבצע במקום עבודתו, בלי להתחשב במקצוע שהוא למד, אם אינו עוסק בו.

# כוח העבודה האזרחי

● בשנת 2006 מנה כוח העבודה האזרחי כ-2.8 מיליון איש בגילים 15 ומעלה - כ-1.5 מיליון גברים וכ-1.3 מיליון נשים. מאז 1996 גדל כוח העבודה ב-2.7% בממוצע בשנה. נשים היוו 56% מכלל הגידול של כוח העבודה. מספר בני 15 ומעלה שלא היו בכוח העבודה גדל ב-1.8% בממוצע בשנה.

● בשנת 2006 היוו המשתתפים בכוח העבודה 56% מכלל בני 15 ומעלה: 61% מהגברים (62% ב-1996) ו-50% מהנשים (46% ב-1996). בעקבות הירידה בשיעור ההשתתפות של גברים והעלייה בשיעור של נשים, גדל בעשור זה חלקן של הנשים מכלל המשתתפים בכוח העבודה והגיע ל-47% (44% ב-1996). מכלל אלו שאינם בכוח העבודה נשים מהוות 57%.

## 2. השתתפות בכוח העבודה לפי גיל ומין, אחוזים, 1996, 2006



● בקרב הגברים בגילי העבודה העיקריים (25-54) ירד שיעור ההשתתפות בכוח העבודה מ-86% ב-1996 ל-83% ב-2006, ואילו בקרב הנשים בגילים אלו עלה השיעור - מ-66% ל-71%, בהתאמה.

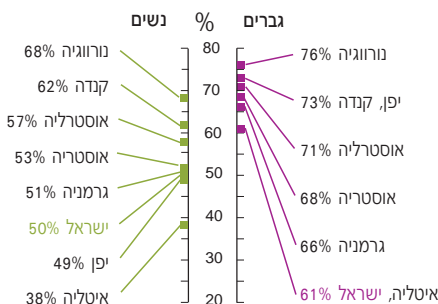
● בגילים 15 ומעלה, שיעור ההשתתפות בכוח העבודה של הגברים היהודים (61%) דומה לזה של הגברים הערבים (60%), ואילו בגילי העבודה העיקריים (25-54) השיעור בקרב הגברים היהודים (84%) גבוה במידה ניכרת מזה שבקרב הגברים הערבים (78%). הדבר נובע מהעובדה שכניסת גברים ערבים לשוק העבודה מתרחשת בגילים צעירים יותר מאשר בקרב גברים יהודים ופרישתם מוקדמת יותר אף היא. שיעור ההשתתפות של הנשים היהודיות גבוה במידה רבה מזה של הנשים הערביות הן בגילים 15 ומעלה (56% ו-19%, בהתאמה) והן בגילים 25-54 (81% ו-26%, בהתאמה).

● הסיבות העיקריות לאי השתתפות בכוח העבודה בקרב גברים בגילי העבודה העיקריים הן: מחלה או נכות (32%) ולימודים (31%), ובקרב נשים בגילים אלו: טיפול בילדים ובמשק הבית (68%).

● שיעור ההשתתפות בכוח העבודה גדל עם העלייה ברמת ההשכלה, כך, למשל, מבין האנשים שלמדו 11-12 שנים השתתפו בכוח העבודה 55%, ומבין אלו שלמדו 16 שנים ויותר - 77%.

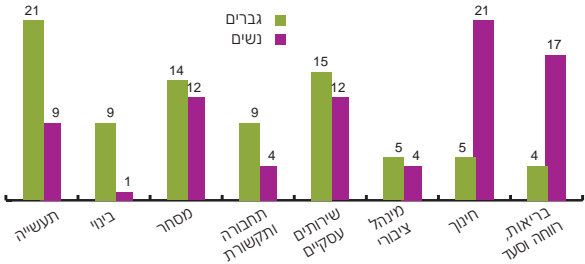
● בהשוואה למדינות המתועשות, בישראל נמוך שיעור ההשתתפות בכוח העבודה, בעיקר בקרב הגברים.

## 3. השתתפות בכוח העבודה לפי מין, אחוז מבני 15 ומעלה, מדינות שונות, 2006



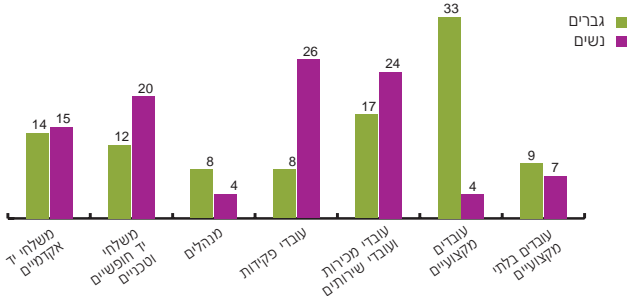
● ב-2006 מנו המועסקים כ-2.6 מיליון איש (92% מכוח העבודה) - כ-1.4 מיליון גברים וכ-1.2 מיליון נשים.

## 4. מועסקים, לפי ענפי כלכלה עיקריים ומין, אחוזים, 2006



- מאז 1996 קטן מספר המועסקים בחקלאות ב-12%, בבניו - ב-10% ובתעשייה - ב-1%. בשאר הענפים גדל המספר, ובעיקר הוא גדל בשירותים עסקיים (ב-83%) ובשירותי בריאות, רווחה וסעד (ב-47%).
- חלקם של המועסקים בתעשייה מכלל המועסקים ירד מ-20% ב-1996 ל-16% ב-2006, אף שענף זה הוא עדיין הגדול ביותר. המועסקים בתעשייה עובדים בעיקר בענפי המתכת (12%) המזון (11%), והכימיקלים (8%).
- שלושת ענפי הכלכלה העיקריים של מועסקים יהודים הם: תעשייה (16%), שירותים עסקיים (15%) וחינוך (13%), ושל מועסקים ערבים: בניו (20%), מסחר (16%) וחינוך (14%).

## 5. מועסקים לפי משלחי יד (קבוצות ראשיות) ומין, אחוזים, 2006



- עם העלייה ברמת ההשכלה של האוכלוסייה עלה חלקם של בעלי משלחי יד אקדמיים, חופשיים וטכניים ומנהלים - מ-31% ב-1996 ל-36% ב-2006.

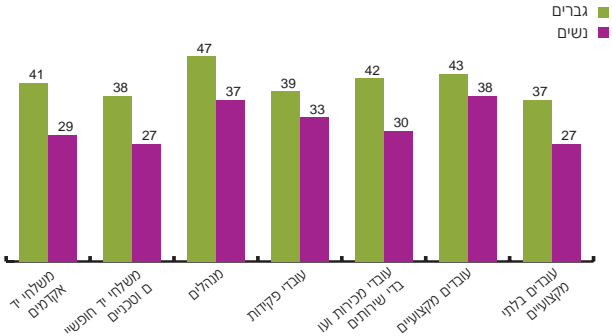
## 6. מועסקים במשלחי היד השכיחים ביותר (קבוצות מפורטות) ומין, אלפים ואחוזים, 1996, 2006

| 2006         |      |                      | 1996  |      |                      |
|--------------|------|----------------------|-------|------|----------------------|
| אלפים        | %    |                      | אלפים | %    |                      |
| <b>גברים</b> |      |                      |       |      |                      |
| 91           | 6.6  | נהגים                | 80    | 6.9  | נהגים                |
| 64           | 4.6  | מהנדסים ואדריכלים    | 64    | 5.5  | עובדי בניין          |
| 63           | 4.6  | מוכרים               | 55    | 4.8  | מוכרים               |
| 59           | 4.3  | חשמלאים ואלקטרונואים | 55    | 4.8  | פחחים, רתכים         |
| 55           | 4.0  | מנהלים בכירים        | 52    | 4.5  | חשמלאים ואלקטרונואים |
| <b>נשים</b>  |      |                      |       |      |                      |
| 125          | 10.5 | מטפלות               | 92    | 10.6 | גננות ומורות ביסודי  |
| 121          | 10.1 | גננות ומורות ביסודי  | 82    | 9.4  | מזכירות              |
| 89           | 7.5  | מזכירות              | 73    | 8.4  | מטפלות               |
| 68           | 5.6  | מוכרות               | 59    | 6.8  | עובדות ניקיון        |
| 62           | 5.2  | עובדות ניקיון        | 50    | 4.3  | מוכרות               |

# מועסקים (המשך)

- ממוצע שעות העבודה בשבוע למועסק הגיע ב-2006 ל-36 שעות (ב-1996: לגבר - 41 שעות (43 ב-1996), ולאישה - 30 שעות (31 ב-1996)).
- ממוצע שעות העבודה לשבוע בענפים השונים נע בין 25 בענף החינוך ל-42 בענף הבינוי.

## 7. ממוצע שעות עבודה בשבוע למועסק, לפי משלח יד ומין, 2006



- 25% מכלל המועסקים עבדו בדרך כלל חלקית (פחות מ-35 שעות בשבוע) - 38% מהנשים ו-13% מהגברים.
- מכלל המועסקים שעבדו בדרך כלל חלקית, היוו השכירים 87%. ל-19% מהשכירים במשרה חלקית המשרה נחשבה למלאה (כגון למורות וגנות). השאר עבדו חלקית בעיקר מכיוון שלא מצאו עבודה מלאה (23%), למדו (20%), לא היו מעונינים במשרה מלאה (12%) או טיפלו בילדים או במשק הבית (12%).
- מכלל המועסקים, 87% הם שכירים (91% מהנשים, 83% מהגברים) ו-8% עצמאיים (9% מהגברים ו-6% מהנשים).
- חלקם של השכירים גדל מ-84% ב-1996 ל-87% ב-2006 - בקרב גברים עלה האחוז מ-80% ל-83%, ובקרב נשים - מ-90% ל-91%, בהתאמה.
- חלקם של היוממים (אנשים שעובדים מחוץ ליישוב מגוריהם) מכלל המועסקים עלה: מ-46% ב-1996 ל-50% ב-2006 (בקרב הגברים - מ-51% ל-57% ובקרב הנשים - מ-39% ל-43%).

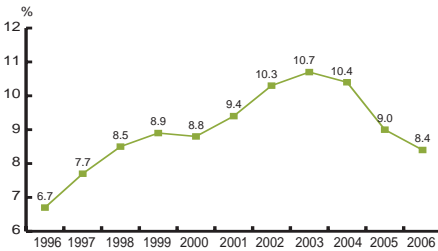
## 8: תכונות של מקבלי שכר מחברות כוח אדם ושל כלל השכירים, אחוזים, 2006

| כלל השכירים | מקבלי שכר מחברות כוח אדם |                       |
|-------------|--------------------------|-----------------------|
| 27          | 45                       | בני 18-29             |
| 49          | 51                       | נשים                  |
| 32          | 18                       | בעלי תואר אקדמי       |
| 25          | 34                       | עבדו חלקית            |
| 17          | 24                       | ענפי כלכלה: תעשייה    |
| 5           | 7                        | מינהל ציבורי          |
| 30          | 18                       | משלחי יד: אקדמי וטכני |
| 18          | 29                       | עובדי פקידות          |
| 9           | 20                       | בלתי מקצועיים         |

# בלתי מועסקים

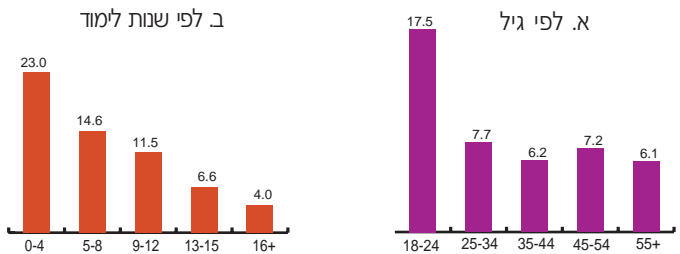
- בשנת 2006 היו 236 אלף בלתי מועסקים (מחפשי עבודה) בגילים 15 ומעלה, שהם 8.4% מכוח העבודה (6.7% ב-1996).
- בכל השנים היה אחוז הנשים הבלתי מועסקות גבוה מאחוז הגברים הבלתי מועסקים. ב-2006 היו השיעורים 9.0% ו-7.9%, בהתאמה.

## 9. בלתי מועסקים, אחוזים מכוח העבודה, 1996-2006



- ב-2006, בקרב הגברים היהודים היה שיעור הבלתי מועסקים 7.5% ובקרב הגברים הערבים 9.8%; בקרב הנשים היהודיות היה השיעור 8.5% ובקרב הנשים הערביות - 16.9%.

## 10. בלתי מועסקים לפי גיל ולפי שנות לימוד, אחוזים מכוח העבודה בכל קבוצה, 2006



- 75% מהבלתי מועסקים חיפשו עבודה במשרה מלאה.
- 41% מאלו שחיפשו עבודה חיפשו בארבע דרכים או יותר.

## 11. בלתי מועסקים, לפי דרכים לחיפוש עבודה, אחוזים\*, 1996, 2006

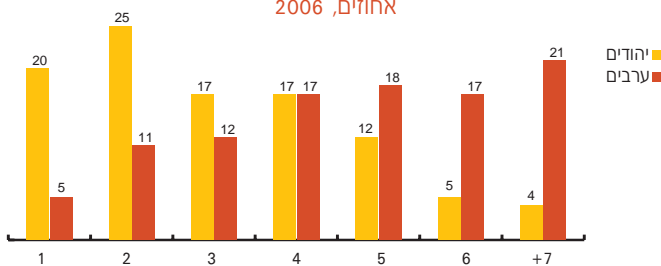
| 2006 | 1996 |                              |
|------|------|------------------------------|
| 52   | 56   | לשכות עבודה של שירות התעסוקה |
| 50   | 37   | חברות לשירותי כוח אדם        |
| 72   | 70   | מודעות בעיתונות              |
| 61   | 50   | פנייה אישית למועסקים         |
| 75   | 66   | באמצעות חברים או קרובים      |
| 4    | 5    | ניסיון להקים עסק פרטי        |

\* מאחר שניתן לחפש עבודה ביותר מדרך אחת, הנתונים מסתכמים ליותר מ-100%.

- בנוסף לבלתי מועסקים, היו 55 אלף אנשים שהתייאשו מחיפוש עבודה, 59% מהם גברים. 49% מהמתייאשים סברו שלא הייתה עבודה מתאימה באזור מגוריהם.

● ב-2006 היו בישראל 2 מיליון משקי בית. בממוצע היו במשק בית 3.3 נפשות. ממוצע הנפשות במשקי בית יהודים ירד מ-3.3 ב-1996 ל-3.1 ב-2006, ובמשקי בית ערבים - מ-5.3 ל-4.9.

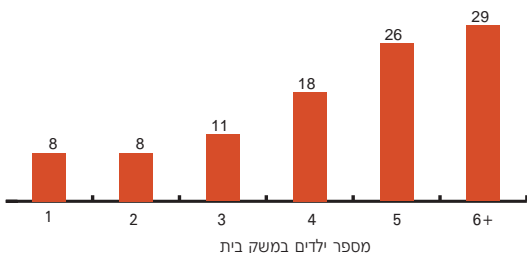
## 12. משקי בית לפי מספר הנפשות במשק בית וקבוצת אוכלוסייה, אחוזים, 2006



● ב-1.5 מיליון משקי בית (75% מכלל משקי הבית) היה לפחות מועסק אחד. מהם, ב-45% היה מועסק אחד בלבד, ב-44% היו שני מועסקים, וב-11% היו 3 מועסקים או יותר.

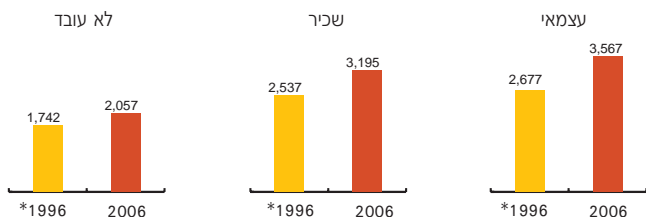
● ב-937 אלף משקי בית (47% מכלל משקי הבית) היה לפחות ילד אחד (שגילו עד 17), ובסך הכל היו במשקי בית 2,211 אלף ילדים (2.4 ילדים בממוצע במשקי בית עם ילדים).

## 13. אחוז משקי בית ללא מועסקים ועם ילדים, לפי מספר הילדים, 2006



● לפי סקר הכנסות, הסתכמה ההכנסה הכספית הממוצעת ברוטו למשק בית בשנת 2006 ב-12,345 ש"ח לחודש. בניכוי תשלומי חובה הגיעה ההכנסה הכספית הפנויה ("הכנסה נטו") ל-10,074 ש"ח, וההכנסה נטו לנפש במשק בית - ל-3,030 ש"ח. 76% מההכנסה הכוללת של משק הבית מקורה בעבודה ועוד 11% מקורם בתמיכות ובקצבאות ממוסדות בארץ.

## 14. הכנסה כספית חודשית נטו לנפש במשק בית, לפי מעמד בעבודה של ראש משק הבית, ש"ח \*1996, 2006



\* נתונים רשמיים ביחס ל-2006.

# תפרוסת היאורפית

14. תכונות כוח עבודה במחוזות ובערים שבהן מעל 100,000 תושבים, 2006

| מחוזות וערים           | % בכוח העבודה מבני 15+ | % בלתי מועסקים מכוח העבודה | % עובדים מחוץ ליישוב המגורים | % משקי בית* ללא מועסקים |        |
|------------------------|------------------------|----------------------------|------------------------------|-------------------------|--------|
|                        |                        |                            |                              | מזה: פנסיונרים**        | סך הכל |
| סה"כ                   | 56                     | 8                          | 50                           | 26                      | 14     |
| מחוז ירושלים           | 47                     | 9                          | 19                           | 30                      | 12     |
|                        | 45                     | 9                          | 9                            | 31                      | 12     |
| מחוז הצפון             | 51                     | 10                         | 52                           | 26                      | 11     |
| מחוז חיפה              | 55                     | 9                          | 51                           | 28                      | 17     |
|                        | 56                     | 9                          | 24                           | 32                      | 23     |
| מחוז המרכז             | 61                     | 8                          | 61                           | 21                      | 13     |
|                        | 56                     | 9                          | 38                           | 31                      | 20     |
|                        | 62                     | 7                          | 48                           | 21                      | 15     |
|                        | 64                     | 7                          | 62                           | 18                      | 12     |
|                        | 61                     | 11                         | 62                           | 24                      | 15     |
| מחוז תל אביב           | 60                     | 7                          | 55                           | 28                      | 18     |
|                        | 40                     | 12                         | 48                           | 34                      | 14     |
|                        | 56                     | 9                          | 73                           | 35                      | 24     |
|                        | 60                     | 7                          | 70                           | 27                      | 20     |
|                        | 61                     | 5                          | 68                           | 29                      | 22     |
|                        | 64                     | 6                          | 32                           | 26                      | 17     |
| מחוז הדרום             | 53                     | 11                         | 37                           | 30                      | 15     |
|                        | 55                     | 8                          | 38                           | 27                      | 15     |
|                        | 53                     | 11                         | 33                           | 34                      | 19     |
|                        | 55                     | 12                         | 27                           | 34                      | 19     |
| אזור יהודה והשומרון*** | 62                     | 8                          | 69                           | 15                      | 4      |

\* ללא משקי בית בקיבוצים ובמוסדות וללא אנשים הגרים מחוץ ליישובים.  
 \*\* משקי בית שבהם רק פנסיונרים, כלומר זכאים לקצבת זקנה מהמוסד לביטוח הלאומי (גברים בני 65 ומעלה ונשים בנות 60 ומעלה).  
 \*\*\* אנשים הגרים ביישובים יהודיים.

## פרסומים מיוחדים של הלמ"ס

סקרי כוח אדם 2006, מס' 1305  
 משקי בית – תכונות כלכליות וצפיפות דיור 2006, מס' 1314  
 סקר הכנסות 2006, מס' 1309

## הלשכה המרכזית לסטטיסטיקה

אינטרנט: [www.cbs.gov.il](http://www.cbs.gov.il)

חא"ל: [info@cbs.gov.il](mailto:info@cbs.gov.il) | טל: 02-6592666 | פקס: 02-6521340

כתיבה: רות סחייק | עורכת סדרת סטטיסטיקה: נורית יפה | צילום: יהודה שטובי | עיצוב: נבון ארט